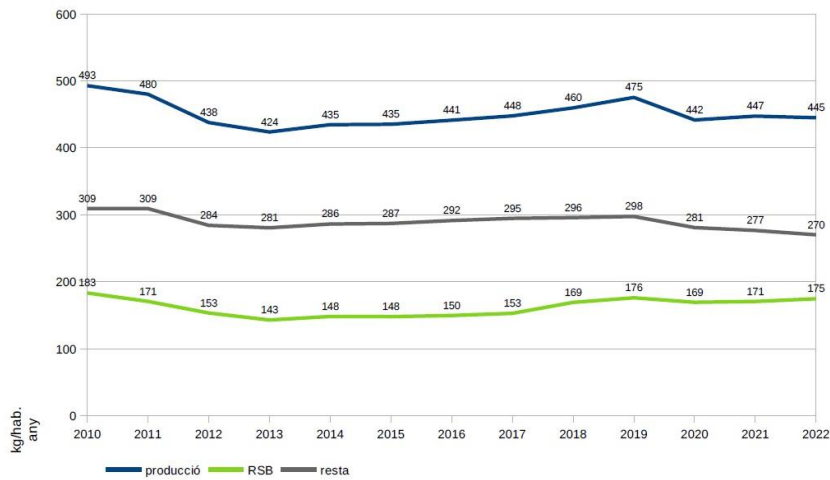


GESTIÓ I PREVENCIÓ DE RESIDUS

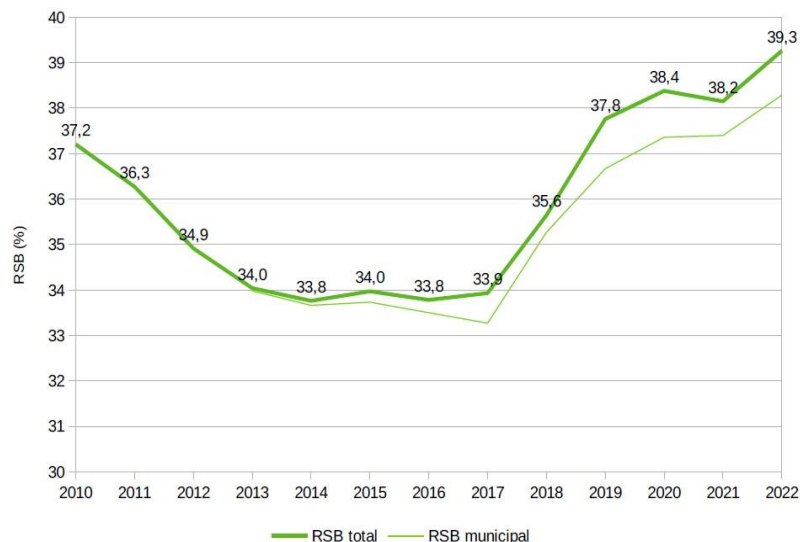
La Recollida Selectiva Metropolitana torna a batre un rècord, amb l'adhesió de més municipis a sistemes individualitzats

- *Hi ha més poblacions que fan recollida porta a porta o tenen contenidors intel·ligents, fet que permet arribar a un 39,3 % de recollida selectiva durant el 2022*
- *Malgrat l'augment, el 2022, encara hi havia 28 municipis metropolitans per sota dels límits marcats per la UE (un 50 % de recollida segregada el 2020)*
- *La generació de residus també ha baixat de manera global: el 2022 es va produir un 3 % menys de fracció resta que l'any anterior*

L'any 2022 es van produir, a la metròpolis de Barcelona, **1.470.074 tones de residus**, l'equivalent a **445 kg per habitant i any**. Aquesta xifra ha disminuït respecte a l'any anterior, en què la generació va ser de **447 kg per habitant i any**. A una escala més global, la producció de residus municipals s'ha reduït un 10 % des de l'any 2010. L'objectiu, de cara al 2025, és que aquesta reducció arribi **al 15 %**.



De tots els residus generats el 2022, se'n van recollir selectivament un **39,3 % (577.278 tones)**, la qual cosa suposa un **rècord absolut, amb augment d'1,1 respecte del 2021**, un **punts 2021**.



(RSB = recollida selectiva bruta)

Aquest augment de la recollida selectiva ha succeït en gairebé totes les fraccions de residus.

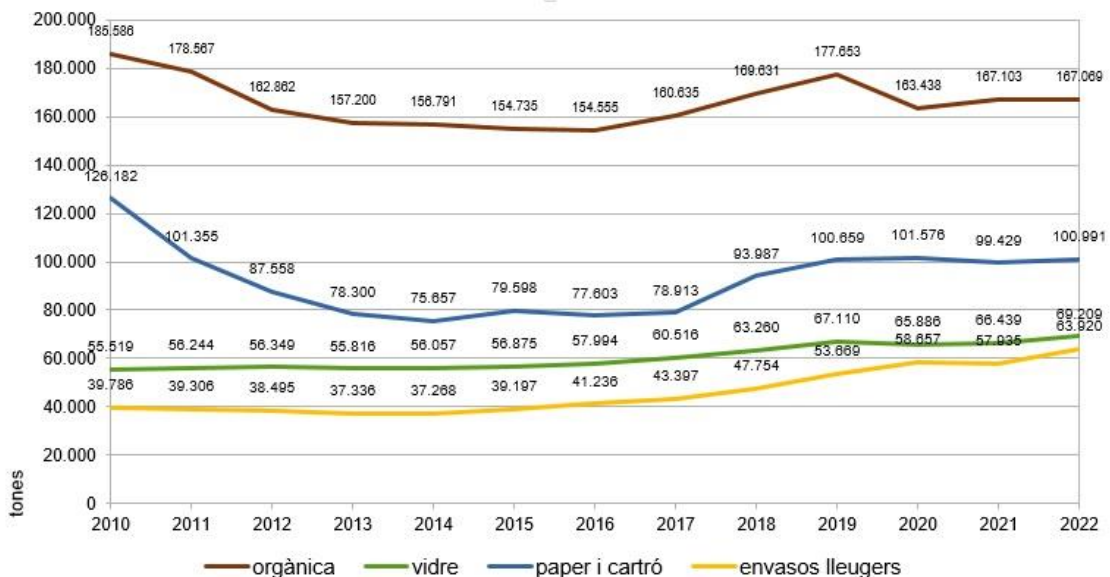
La fracció orgànica recollida el 2022 arriba a **167.069 tones de matèria orgànica** d'origen domiciliari i comercial.

Durant el 2022 es van recollir **66.438 tones de vidre** amb un petit increment del **0,8 %** respecte de l'any anterior.

La recollida d'envasos lleugers domèstics al llarg del 2022 ha estat de 63.920,34 tones, un valor molt superior al de l'any anterior (**+10,3 %**) i que cal atribuir al canvi en el sistema de recollida a Barcelona, on no només s'accepten envasos sinó també altres plàstics i metalls que no són envasos.

Durant el 2022 es van recollir **100.991,43 tones de paper i cartró** després d'un ascens d'un 1,57 % respecte de l'any anterior. Aquestes xifres la situen com la segona fracció amb una taxa de recollida selectiva més elevada després del vidre.

Pel que fa a la producció de la fracció resta, l'any passat se'n van generar **270 kg/hab. i any**, la menor quantitat històrica.

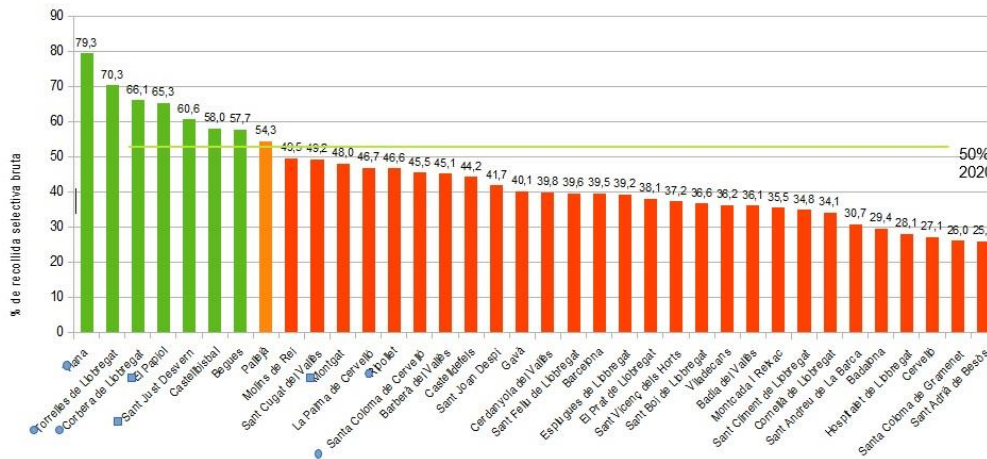


Les normatives ambientals són cada cop més estrictes quant a l'assoliment dels objectius de recuperació i reciclatge dels residus municipals. La Unió Europea obliga els estats membres a **reutilitzar o reciclar el 55 % dels residus l'any 2025 fins a arribar al 65 % el 2035**. En aquesta línia, a Catalunya, també el **PRECAT20** marcava com a objectiu assolir un **60 % de recollida**

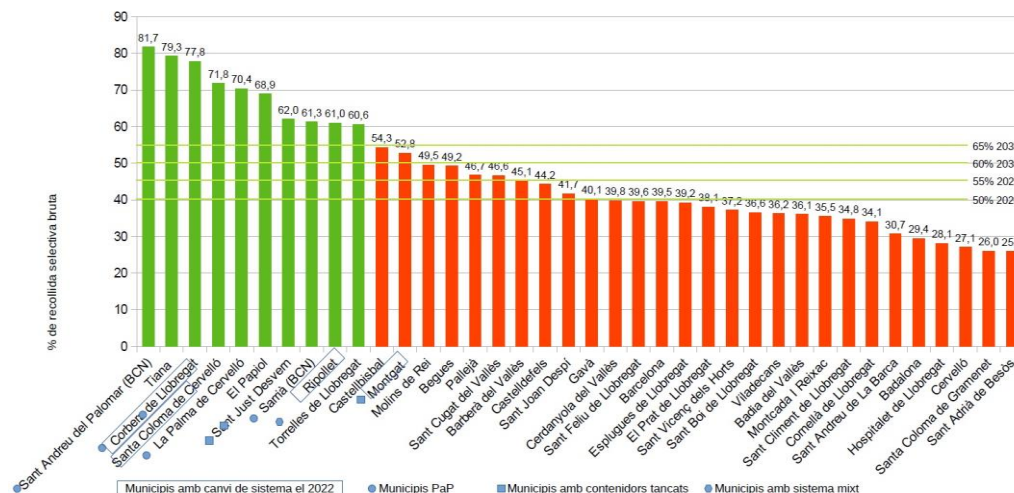
selectiva bruta dels residus municipals per l'any 2020. A escala metropolitana, el **Programa metropolità de prevenció i gestió de recursos i residus municipals 2019-2025 (PREMET25)** té com a objectiu superar el **55 % de reciclatge l'any 2025**, reduir els residus municipals i aconseguir la neutralitat de carboni del sistema metropolità de tractament de residus, mitjançant actuacions en 5 eixos estratègics: prevenció, recollida, tractament, educació i una nova governança.

28 dels 36 municipis metropolitans no assolien l'objectiu europeu de reciclatge el 2022

Dels 36 municipis metropolitans, el 2022 només vuit municipis superaven el 50 % de recollida selectiva que la UE exigia per al 2020: **Begues, Castellbisbal, Pallejà, el Papiol, Corbera de Llobregat, Sant Just Desvern, Torrelles de Llobregat i Tiana.** Entre aquestes poblacions, **el Papiol, Sant Just Desvern, Torrelles de Llobregat, Tiana i Corbera de Llobregat** ja opten des de fa temps per nous models que individualitzen la recollida, com el porta a porta o els contenidors intel·ligents, atès que el sistema de contenidors oberts al carrer ha arribat al límit de les seves possibilitats.

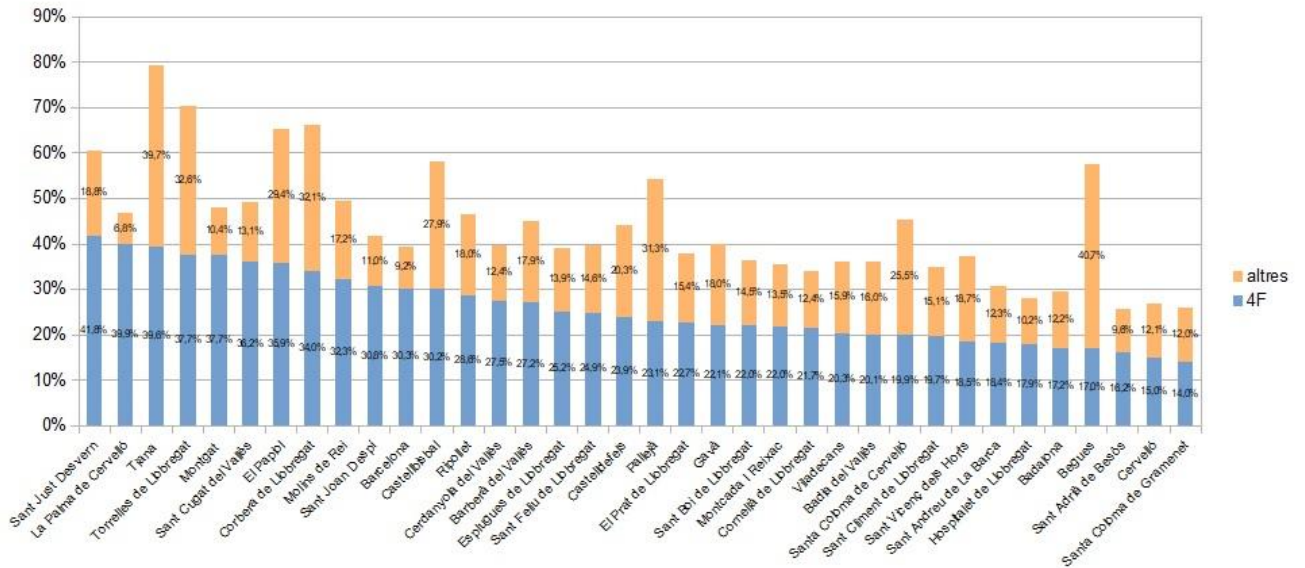


Durant el 2022, diversos municipis més han fet el pas a aquests sistemes individualitzats. És el cas de **Santa Coloma de Cervelló**, que ha adoptat el sistema porta a porta; **Montgat**, que ha fet el mateix amb el de contenidors tancats, i **Ripollet**, que ha optat per un sistema mixt. Aquests canvis ja han començat a mostrar resultats, i situen la majoria d'aquests municipis al capdavant de la recollida selectiva metropolitana a inicis del 2023. En aquest moment, alguns d'aquests municipis ja han passat a la "zona verda" del gràfic, que ara conté onze poblacions, a més dels barris barcelonins de Sant Andreu del Palomar i Sarrià.

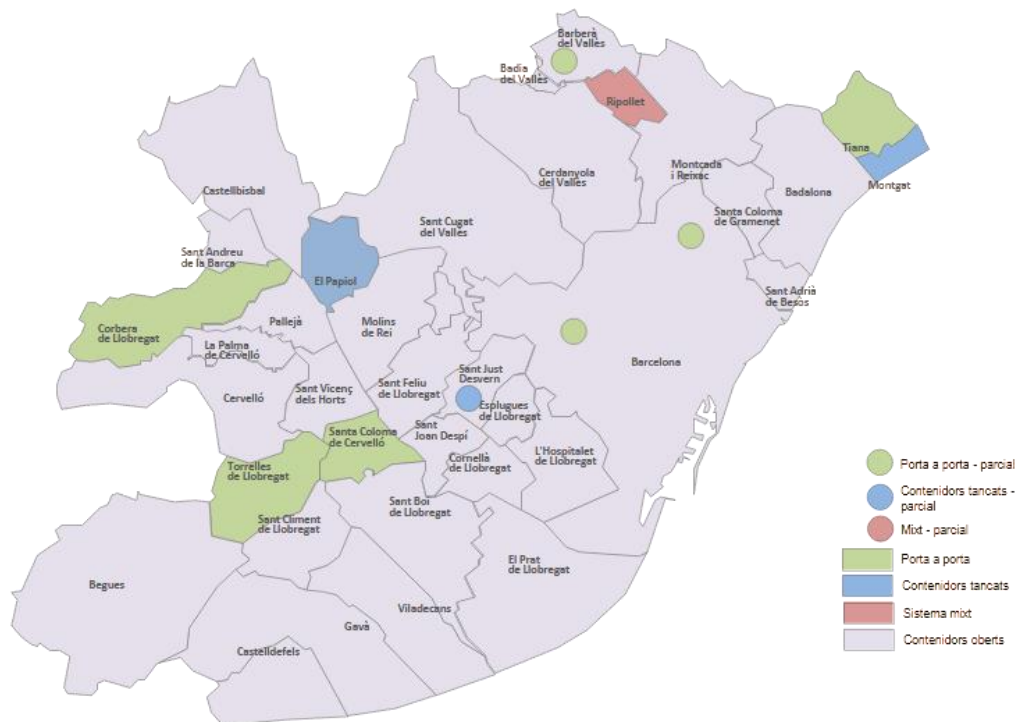


Una altra

mirada interessant és el pes que tenen les fraccions principals (orgànica, envasos lleugers, paper/cartró i vidre) sobre el total de la recollida selectiva. Així es pot veure com les altres fraccions (especialment la deixalleria o l'esporga) poden significar un volum molt elevat de recollida selectiva independentment del sistema de recollida dels residus principals, com és el cas de **Begues** o **Pallejà**.

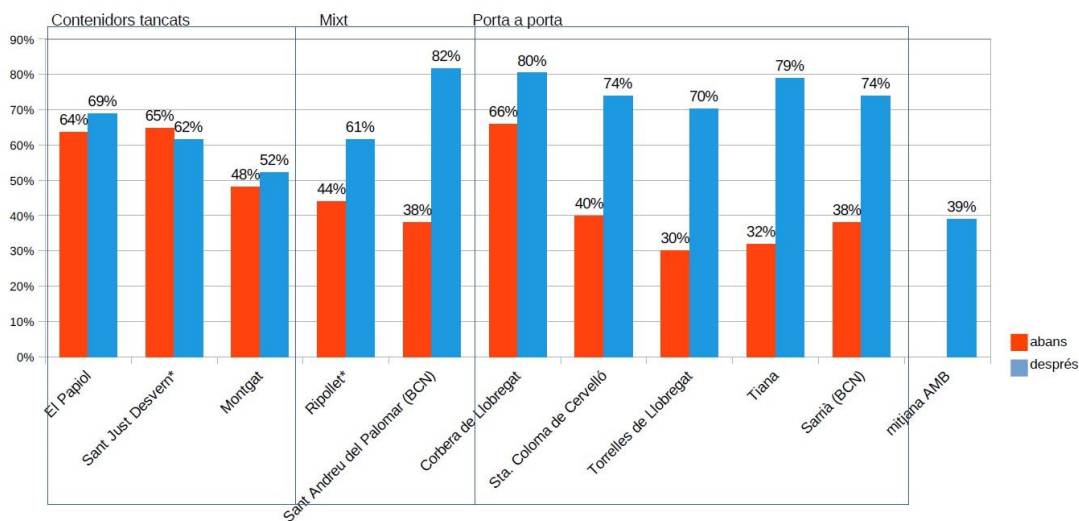


Actualment, amb el pas d'aquests municipis als nous sistemes, aquest és el mapa de la recollida selectiva metropolitana:



La població coberta per sistemes amb identificació és de 100.000 habitants

La gran diferència en els resultats d'aquests municipis abans i després del canvi de sistema evidencia la gran efectivitat que tenen. Així, per exemple, **Santa Coloma de Cervelló ha canviat l'índex de recollida selectiva d'un 41,5 % a un 71,8 % en només tres mesos. A Corbera de Llobregat, un altre cas d'èxit, el salt ha anat del 49,2 % al 80,4 %**. El gràfic següent mostra el gran avantatge d'aquests municipis respecte de la mitjana metropolitana:



* Municipis sense implantació completa del nou sistema.

Efectes en l'economia metropolitana

L'AMB calcula que si els municipis no despleguen sistemes de recollida selectiva més eficients, **el cost del tractament podria arribar a augmentar en 20 milions d'euros de cara al 2025**, a causa sobretot de l'increment del cànon de disposició final dels residus en dipòsit controlat o

incineració. Aquest cànon el cobra l'Agència de Residus de Catalunya, i la penalització per l'enviament de residus a tractament finalista –abocadors– serveix per finançar la recollida selectiva i les instal·lacions de tractament de residus, especialment de la fracció orgànica.

Econòmicament, les diferències entre municipis pel que fa a la recollida selectiva també són molt importants. L'índex de reciclatge modula l'import que els habitants de cada municipi paguen en concepte de **taxa metropolitana de tractament i disposició de residus (TMTR)**. Els municipis que en recuperen més poden pagar fins a 3 vegades menys que els que separen pitjor. Actualment, **la taxa oscil·la entre els 50 € i 107 € per llar i any**, en funció de la generació de residus i l'índex de reciclatge.

Segons **Eloi Badia**, vicepresident d'Ecologia de l'AMB, "**seguim comprovant que el model que impulsem des de l'AMB, basat en una individualització més gran de la recollida, està donant resultats. Cada any, nous municipis assoleixen les demandes de la UE, i superen el sostre de vidre que suposa el tradicional sistema de contenidors oberts al carrer. Tot i aquest èxit, el ritme de millora encara és massa lent i caldrà treballar perquè més municipis facin el gran salt endavant**".

Tractament de residus

L'any 2021, l'AMB va gestionar aproximadament **1.522.456 tones de residus** provinents dels municipis metropolitans, majoritàriament en instal·lacions de titularitat metropolitana.

Del total de tones que van entrar en aquestes plantes, un **36,4 %** va acabar en instal·lacions especialitzades per reciclar-les.

Aproximadament unes **393.000 tones** es van valoritzar energèticament, un **27,3 %** del total produït. Els residus valoritzats energèticament són els que després de passar per un tractament mecanicobiològic no poden ser valoritzats materialment i tenen com a destí final la planta de valorització energètica. Aquest procés va generar aproximadament **214.500 MWh d'electricitat**.

Finalment, aproximadament unes **328.000 tones (un 26 %) van acabar a l'abocador** després d'haver estat tractades. Aquests residus corresponen al rebuig dels ecoparcs que no ha pogut ser valoritzat energèticament.