

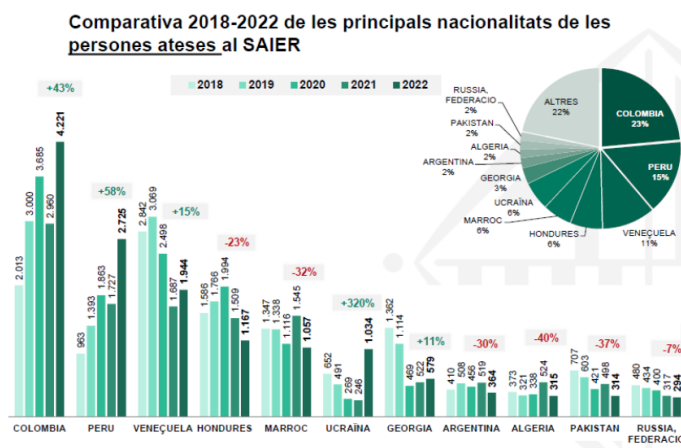
# El Servei d'Atenció a les persones immigrades de Barcelona es consolida: creix en activitats i en persones ateses en quatre anys

- » El SAIER ha atès gairebé 100.000 persones des de 2018 i es referma com a referent d'atenció a les persones que sol·liciten protecció internacional amb l'increment dels i les usuàries procedents d'Ucraïna l'últim any
- » A principis de 2024, el servei tindrà un nou edifici al carrer Tarragona, amb un cost de 2,1 milions d'euros. S'ampliarà l'espai, el personal i el pressupost en 270.000 euros més

El Servei d'Atenció a la Immigració, Emigració i Refugi (SAIER) de Barcelona ha atès, els últims quatre anys, **98.260 persones**, i ha realitzat **més de 350.000 actuacions** relacionades amb l'atenció de les persones que es troben en un procés de mobilitat internacional a la ciutat. Això suposa un increment, els últims quatre anys, d'un 9% en quant a persones ateses, i del 4,4% de les activitats realitzades.

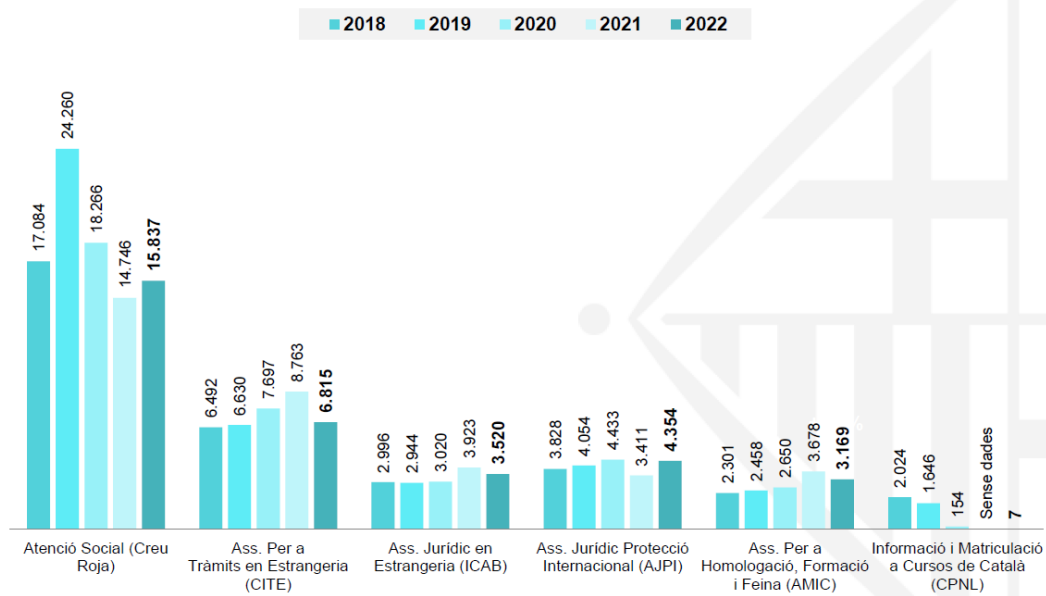
EL SAIER, que dona servei des de 1989, ofereix informació i assessorament sobre immigració, refugi, emigració i retorn voluntari a qualsevol persona resident a Barcelona. L'Ajuntament de Barcelona comparteix la gestió d'aquest servei públic, gratuït i especialitzat, amb l'Associació d'Ajuda Mútua d'Immigrants a Catalunya (AMIC/UGT); ACCEM; l'Associació per a l'Orientació, Formació i Inserció de Treballadors Estrangers (CITE), el Consorci per a la Normalització Lingüística (CPNL), la Creu Roja i l'Il·lustre Col·legi de l'Advocacia de Barcelona (ICAB).

La major part d'usuaris del SAIER d'aquests 4 últims anys eren de procedència sud-americana, amb una prevalença important dels d'origen colombià, peruà, hondureny o veneçolà.



En relació amb els serveis prestats, el SAIER ha consolidat els serveis d'atenció social, de tràmits per a estrangeria i d'assessorament jurídic i de protecció internacional durant els últims quatre anys.

### Evolució de les activitats realitzades per servei especialitzat



### Increment al 2022

Després de dos anys de la frenada del flux immigratori provocat per les restriccions de mobilitat per causa de la pandèmia, al 2022 el SAIER va recuperar les xifres de persones ateses anteriors al 2020, arribant a superar-les. Així, al 2022, va atendre 21.000 persones, el 17% més que l'any anterior, i es va realitzar 75.800 actuacions, un 18% més que l'any anterior.

Durant el 2022, la xifra d'usuaris sol·licitants de protecció internacional va superar la de persones en situació irregular o regular, un fet que no passava des de 2019. Segons la memòria del servei, feta pública avui, aquest fet es dona per dos factors: d'una banda, per la normalització del flux d'arribades després d'aixecar-se les limitacions per la pandèmia; i de l'altra per la crisi d'Ucraïna, que ha fet que arribés molta ciutadania procedent d'aquest país.



Per nacionalitats, el gruix de persones ateses pel SAIER al 2022 son de procedència sud-americana, amb un fort increment de les nacionalitats colombiana i peruana (43% i 58% respectivament). Tot i així, és la nacionalitat ucraïnesa la que més creix respecte de l'any anterior, amb un 320% més.

### **Més atenció social al 2022**

En global, el SAIER ha atès, a l'any 2022, 21.000 persones, un 20% més que l'any anterior. És la xifra més alta de persones ateses els últims deu anys. Gairebé la meitat d'usuaris van requerir atenció social, un servei que ofereix la Creu Roja. Més del 31% dels usuaris va requerir assessorament legal per als tràmits d'estrangeria, que ofereixen l'entitat CITE i l'Il·lustre Col·legi d'Advocats de Barcelona (ICAB).

La guerra d'Ucraïna també impacta en l'anàlisi per gènere, ja que s'ha vist que s'incrementa el nombre de dones ateses al SAIER, superant al nombre homes.

L'impacte de la situació socioeconòmica en el col·lectiu de població migrada a la ciutat, especialment en les persones que acaben d'arribar, ha ocasionat un augment de les necessitats bàsiques sense cobrir. Segons les dades del servei d'atenció social, que gestiona la Creu Roja, s'han atès 2.731 casos d'urgència social per donar resposta a les seves necessitats bàsiques (allotjament i manutenció) a través d'estades municipals. En aquest sentit, l'increment de persones ateses per Creu Roja ha estat d'un 104,8% respecte al 2021.

### **Atenció a les persones afectades per la guerra d'Ucraïna**

Es calcula que a Barcelona han arribat unes 17.000 persones procedents d'Ucraïna, fugint de la situació d'inseguretat generada per la guerra iniciada al febrer de 2022. El SAIER ha atès una quarta part d'aquestes (3.340). A aquestes se sumen entre 800 i 1.000 persones més ateses pel servei en el moment de la seva arribada, però a les que no se'ls va obrir cap expedient al SAIER, perquè es va prioritzar una primera atenció per dotar-los de recursos de primera necessitat.

Algunes d'aquestes persones s'han quedat a la ciutat de Barcelona a través de mitjans propis, amb suport de familiars, coneguts o persones voluntàries, i d'altres han pogut accedir als sistemes d'acollida de l'estat espanyol per a persones refugiades.

Des del primer dia de l'esclat del conflicte, el SAIER ha estat un punt clau a la ciutat on les persones provinents d'Ucraïna arribaven per informar-se dels processos a seguir. El servei



s'ha anat adaptant als fluxos d'arribades, a la informació a traslladar (que canviava diàriament) i a fer un exercici de contenció amb les persones que hi arribaven.

En coordinació amb la Direcció de Serveis d'Immigració i Refugi es va gestionar la canalització de les demandes, així com les situacions complexes i diverses fins que es van tenir els canals d'accés definits per iniciar els procediments jurídics i d'atenció social.

Des del SAIER principalment s'ha ofert informació amb l'objectiu de poder acompanyar els processos d'acollida de les persones recentment arribades. D'aquesta manera s'ha donat suport a través de derivacions i orientacions als recursos que la ciutat posava a disposició de les persones provinents d'Ucraïna. El tipus d'intervenció ha anat variant amb el temps i, d'acord amb els fluxos i les demandes, s'han fet atencions massives a carrer, sessions grupals i individuals. Cada un d'aquests tipus d'intervenció s'ha anat adaptant al context i les necessitats de les persones.

### **Nou edifici i més pressupost**

D'altra banda, l'Ajuntament de Barcelona està construint un nou edifici per traslladar els serveis del SAIER a principis de l'any 2024, al carrer Tarragona. Aquest nou espai, de més de 1.900 metres quadrats i un cost de més de 2,1 milions, s'afegirà a les instal·lacions existents del SAIER, que ara es troben entre un edifici municipal del Paral·lel i un altre del carrer Tarragona.

Amb el nou espai, el servei guanyarà metres quadrats, que permetran oferir un millor servei, amb més personal. De fet, en el nou plec de contractació del servei, s'ha previst un increment del pressupost de més de 270.000 euros, amb el que es preveu reforçar aspectes com l'entrega de targetes moneder, reduir l'espera per a l'atenció dels i les usuàries, reforçar la primera acollida grupal, etc...

## Espais del nou SAIER

