

# L'interior d'illa



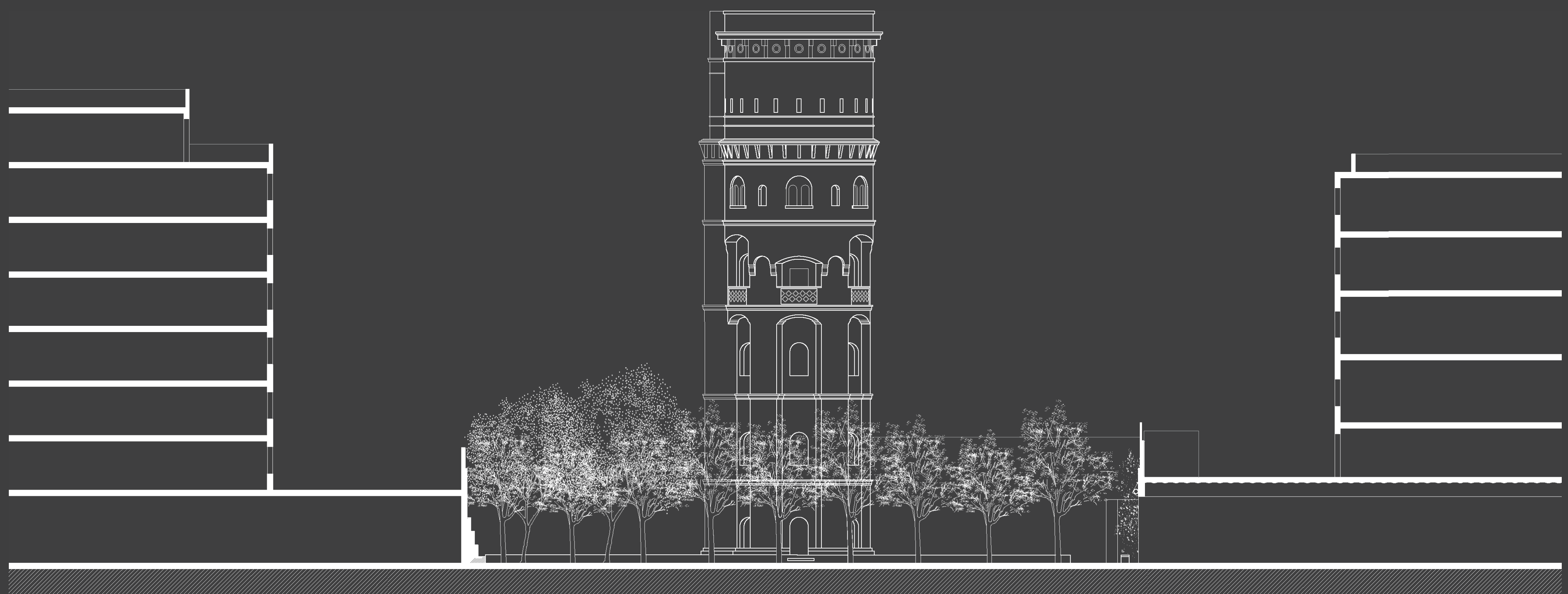
Jardins de la Torre de les Aigües (1988). Autor: José Romero Fernández.  
Arxiu Municipal del Districte de l'Eixample. AMDEI-001 ALB006/0227

En dissenyar la urbanització de l'Eixample, **Ildefons Cerdà** va preveure una quadrícula amb amplis espais oberts. El seu pla assignava un paper clau als parcs i jardins interiors, que ell anomenava *mansanes*, però malauradament els interessos dels propietaris del sòl i l'especulació posterior van acabar per desvirtuar el pla.

Amb l'arribada dels primers ajuntaments democràtics l'any 1979, es va iniciar el replantejament de l'espai urbà i el 1986 l'**Ajuntament de Barcelona**, amb l'objectiu de recuperar l'esperit original del Pla Cerdà, expropia aquest interior d'illa. El 15 de maig de 1987, s'inaugura el jardí de la Torre de les Aigües, convertit en un parc públic de 1517 m<sup>2</sup> recuperats per al veïnat.

La rehabilitació de l'espai va incloure l'enderroc de les edificacions adossades i de la xemeneia, així com la restauració de la torre. El jardí també va ser transformat: es va construir un estany al voltant de la torre, amb un espai de sorra, una plaça pavimentada i la plantació de magnòlies que donen ombra i fan l'indret més acollidor. Durant uns anys es va permetre el bany a l'estany i l'interior d'illa va arribar a ser conegut com **la platja de l'Eixample**.

La Torre de les Aigües i el seu entorn es van convertir en el primer interior d'illa recuperat com a espai públic a l'Eixample.



Ajuntament  
de Barcelona

# La Torre de les Aigües

El 1862 començà a urbanitzar-se l'Eixample. L'octubre d'aquell mateix any, s'encarregà el disseny d'una torre d'aigües per tal d'abastir d'aigua potable els primers habitatges.

La Torre de les Aigües és obra de l'arquitecte **Josep Oriol Mestres** i l'enginyer **Antoni Darder**. Construïda entre 1867 i 1870, és una de les construccions més antigues de la zona i esdevingué una peça clau per al desenvolupament de l'Eixample, ja que garantia el subministrament d'aigua potable a la zona.

De planta hexagonal, l'estructura en alçat d'aquesta torre comprèn fins a sis nivells, el darrer dels quals estava destinat a dipòsit d'aigües, i un terrat. A l'interior de la torre, sis murs disposats de manera radial compartimenten l'espai i reparteixen l'enorme pes de la cisterna superior.

L'any 1870 aquest terreny i les seves infraestructures van ser adquirides per l'**Associació de Propietaris d'Aigua de l'Eixample**, que va remuntar la torre un pis més per tal d'augmentar la pressió de l'aigua. Amb aquesta intervenció, la torre va guanyar alçada, però va perdre la cuculla que la coronava originalment, que va quedar substituïda per un terrat pla.

La societat comunitària que explotava el subministrament va ser dissolta poc abans de la rehabilitació de l'interior d'illa, que va ser adquirit per l'**Ajuntament de Barcelona** l'any 1986.

