



La nova plaça dels Àngels: nous equipaments, nous usos ciutadans

- » L'Ajuntament de Barcelona millorarà la plaça dels Àngels per incorporar-hi zones d'estada i verd i alhora obrir nous espais en la trama de Ciutat Vella
- » Contribuiran a dinamitzar els usos de la nova plaça el nou Centre d'Atenció Primària Raval Nord a l'edifici de la Capella de la Misericòrdia i l'ampliació del Museu d'Art Contemporani de Barcelona (MACBA), que afronten els últims tràmits per a l'inici d'obres aquest 2024
- » La remodelació de la plaça inclourà la reformulació del sòcol de l'edifici actual del MACBA per guanyar un espai de 1.105 m²
- » Aquest mes l'Ajuntament porta a plenari l'últim tràmit urbanístic per a l'ampliació del MACBA, de manera que es podran licitar obres al juny i començar a construir al novembre els nous espais del museu al voltant de la plaça
- » El nou edifici del museu al Convent dels Àngels comptarà amb 2.110 m² de noves sales i 349 m² a la terrassa mirador obert per a ús de la ciutadania i es preveu enllestir al gener de 2027
- » En paral·lel, les obres per instal·lar el nou Centre d'Atenció Primària Raval Nord a la Capella de la Misericòrdia estan a punt per licitar i començarien al mes de juny
- » El nou centre sanitari entrarà en funcionament al primer trimestre de 2026 amb més capacitat assistencial i alhora mantenint l'extensa cartera de serveis d'atenció primària, atenció a la salut sexual i reproductiva, atenció especialitzada i salut mental per a la població del Raval nord

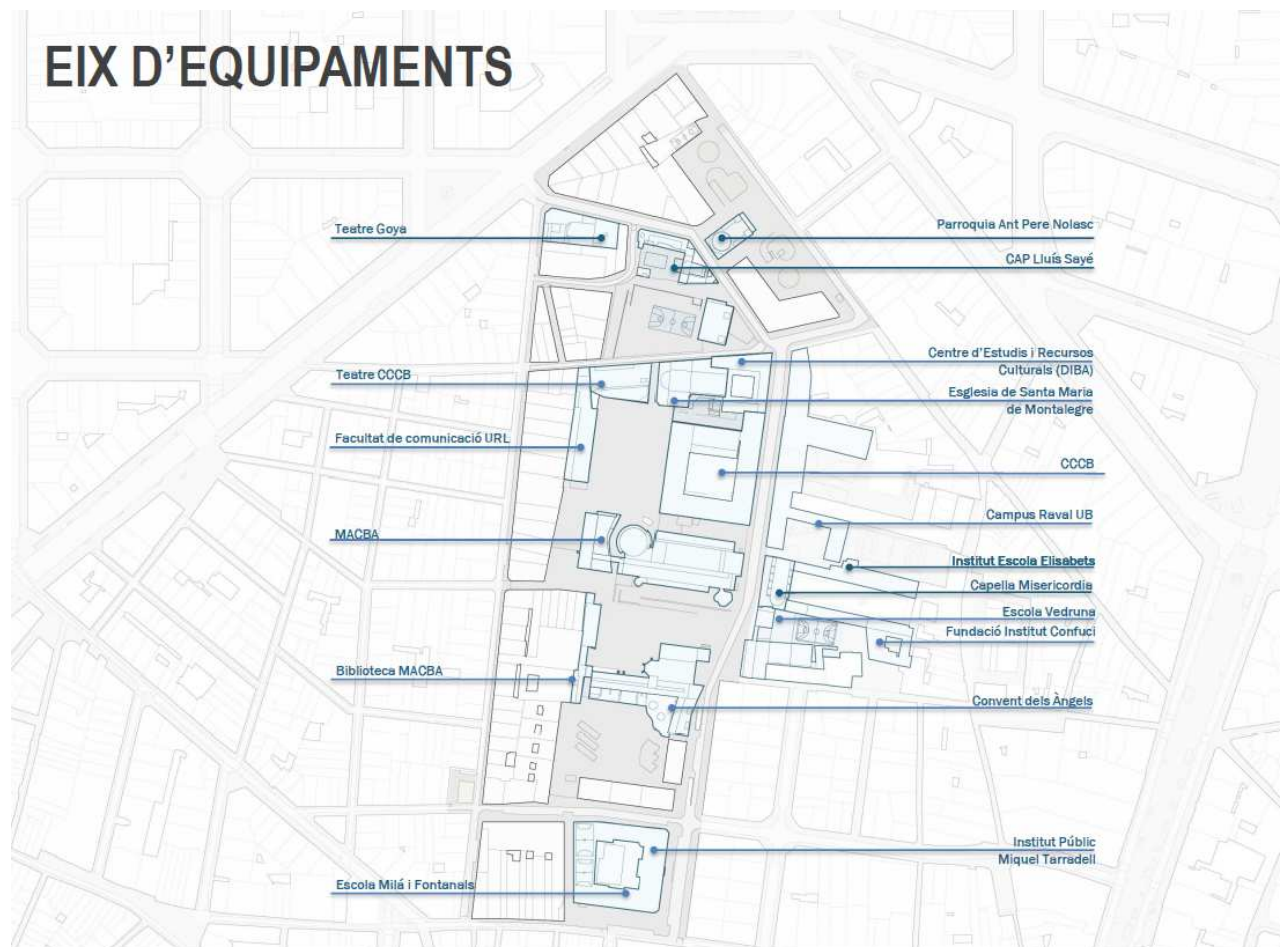
Nous usos ciutadans i nous equipaments per a configurar una nova plaça dels Àngels

L'Ajuntament de Barcelona transformarà la plaça dels Àngels per convertir-la en un espai amb nous usos ciutadans al districte de Ciutat Vella.

Amb la construcció del nou Centre d'Atenció Primària Raval Nord a l'edifici de la Capella de la Misericòrdia i l'ampliació del Museu d'Art Contemporani de Barcelona (MACBA) es donarà inici a un canvi de fisonomia que amb la reforma urbanística final contribuiran a dinamitzar els usos de la nova plaça i millorar-ne l'espai públic.

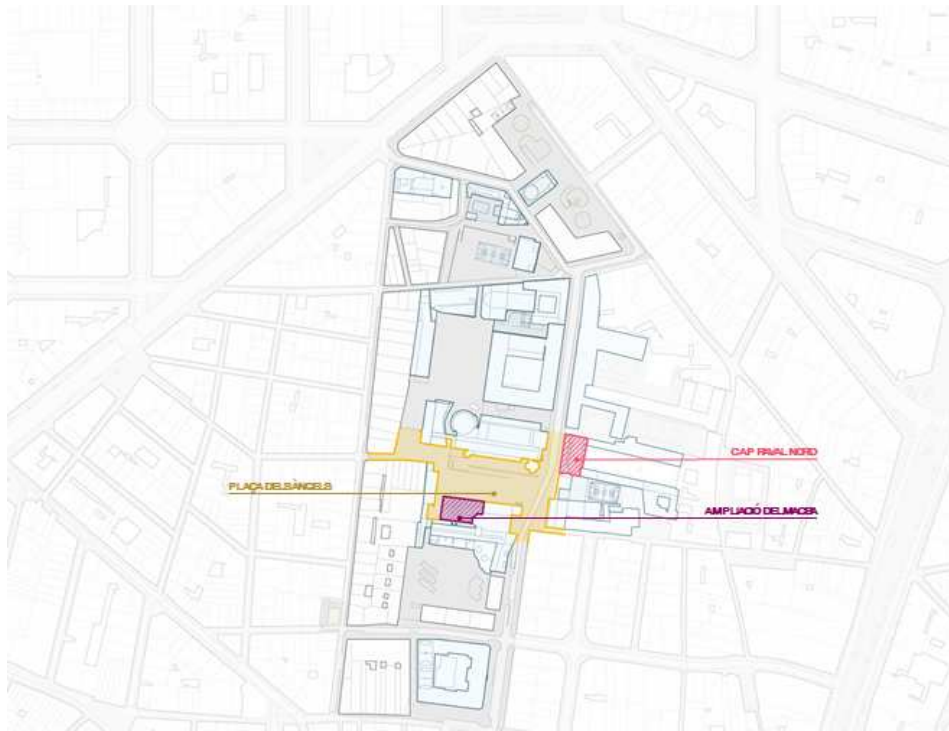
L'actuació municipal contemplarà també la intervenció en places i carrers de l'entorn, com la plaça Terenci Moix i l'entorn comercial del carrer Joaquin Costa.

L'objectiu és millorar l'espai, incorporar-hi zones d'estada i verd, i alhora obrir nous espais en la trama del barri del Raval, el districte de Ciutat Vella i la ciutat.



Transformació urbana: de plaça dura a zona de nous usos ciutadans amb més verd i espai per a l'estada

La nova plaça dels Àngels es configurarà per **deixar de ser una plaça dura** al barri del Raval i **aprofitar els nous usos imminents** per la ubicació a la Capella de la Misericòrdia del nou Centre d'Atenció Primària Raval Nord – Doctor Lluís Sayé, i pels nous espais del Museu d'Art Contemporani de Barcelona MACBA, que ampliarà instal·lacions a l'entorn de la plaça.



La remodelació de la plaça pivota sobre la reformulació del sòcol de l'edifici actual que alberga el MACBA, obra de l'arquitecte Richard Meier. **Repensar aquest espai de 1.105 m² permetrà la incorporació d'espais verds a la plaça i zones d'estada amb bancs o gandules.** A l'espai d'estada també se sumarà la terrassa mirador del nou espai del MACBA, que serà obert a l'ús ciutadà. Tots aquests elements permetran nous fluxos i itineraris per estar i travessar la plaça i esponjar l'espai públic de la zona.



Elaborat per Meier Partners Architects LLP • Field Operations



Elaborat per Meier Partners Architects LLP • Field Operations



Elaborat per Meier Partners Architects LLP + Field Operations



Elaborat per Meier Partners Architects LLP + Field Operations



Elaborat per Meier Partners Architects LLP + Field Operations

**** Aquestes cinc imatges de reforma de la plaça dels Àngels corresponen a estudis preliminars i no representen una proposta definitiva**

Una actuació global a l'espai públic més enllà de la plaça dels Àngels

L'actuació municipal a la plaça dels Àngels contemplarà també l'actuació en les places i carrers de l'entorn, com la plaça Terenci Moix i l'entorn comercial del carrer Joaquín Costa. L'objectiu és recuperar espais públics amb intervencions urbanístiques, de mobilitat, actuacions específiques de neteja, manteniment i un pla de dinamització comercial en sentit ampli.

És una actuació urbanística a mig termini, que segueix l'objectiu inclòs al Pla d'Actuació del Districte 23-27 de recuperar l'espai públic i recull el guant de la petició de la Xarxa Veïnal del Raval, que va quedar fora dels pressupostos participatius en el darrer mandat, per poder comptar amb una plaça menys dura i amb nous espais per a l'ús ciutadà.

El nou Centre d'Atenció Primària Raval Nord, a punt per la licitació

La primera de les actuacions que configuraran la nova plaça dels Àngels serà la construcció del nou Centre d'Atenció Primària Raval Nord – Doctor Lluís Sayé a l'antiga Capella de la Misericòrdia.

El nou CAP comptarà amb 2.500 metres quadrats i una inversió de 13 milions d'euros.

Les obres estan a punt de ser licitades per la Generalitat de Catalunya i es preveu que **comencin al mes de juny**, mantenint així el calendari perquè **entri en funcionament el primer trimestre de 2026**.

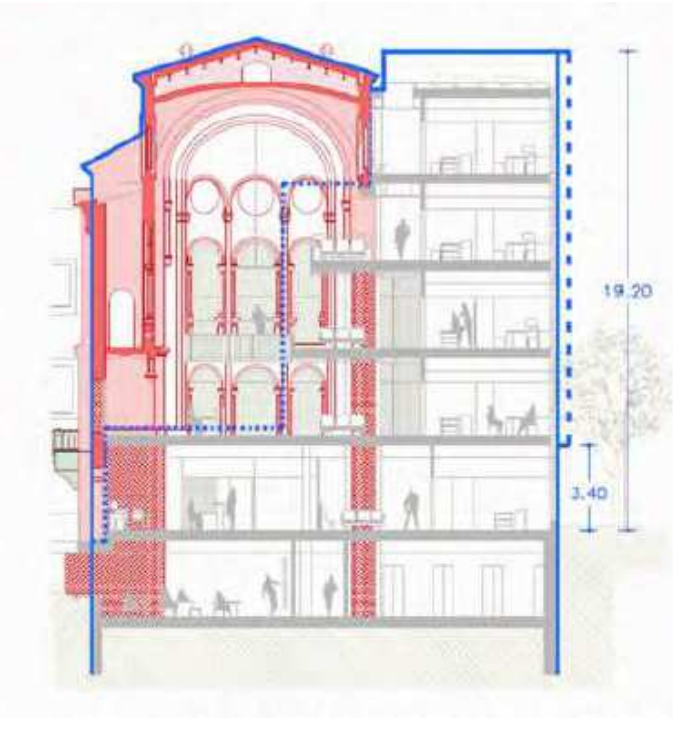
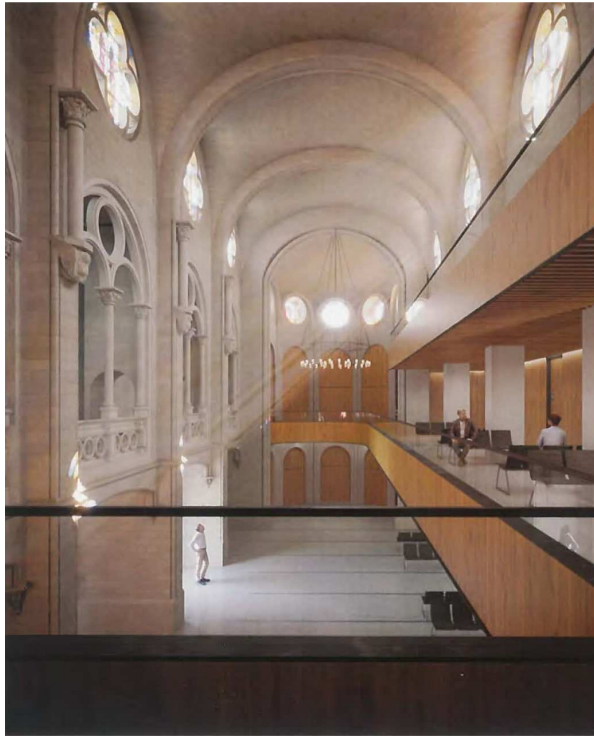
El nou edifici a la nova ubicació del CAP substituirà l'actual equipament del c. Torres i Amat i la plaça Terenci Moix, ampliant-ne la seva capacitat assistencial i alhora mantenint l'extensa cartera de serveis de què disposa actualment el Centre d'Atenció Primària Raval Nord amb serveis d'atenció primària (medicina de família, infermeria, pediatria, odontologia i treball social), i l'ampliació de la cartera de serveis amb serveis d'atenció a la salut sexual i reproductiva (ASSIR), serveis d'atenció especialitzada (especialistes que es desplacen des de l'Hospital del Mar) i serveis de salut mental.



En aquesta línia, el nou edifici comptarà amb els següents espais assistencials:

- 12 sales de consulta de medicina de família (2 per residents) i 2 de pediatria.
- 12 consultes d'infermeria (2 d'elles per l'atenció pediàtrica).
- 2 espais / aules d'educació sanitària (divisible en dos).
- Àrea d'atenció no programada: 4 boxs polivalents / extraccions, 1 espai de tractament i 1 espai d'emergència / observació.
- Àrea polivalent: 1 consulta i 1 sala de treball per a l'àrea d'odontologia, 6 consultes polivalents, 2 consultes de tocoginecologia i 2 consultes de salut mental.

Es preveu que aquest centre doni servei a una població de referència de 22.500 habitants, tenint en compte la població actual, la futura i els condicionants tant demogràfics com socioeconòmics, segons l'aplicació dels creixements relatius de les projeccions de població de l'Idescat, adequades a la divisió territorial sanitària, en un horitzó temporal a l'any 2030.



La ubicació del CAP Raval a l'edifici de la Capella de la Misericòrdia era un dels punts previstos en l'acord entre l'Ajuntament de Barcelona, la Generalitat de Catalunya, l'Estat i la Fundació del Museu d'Art Contemporani de Barcelona (MACBA) per a l'ampliació del museu en una ubicació alternativa que deixava lliure la Capella per poder-hi construir el futur centre assistencial. És per tant alhora una peça clau per a la configuració de la nova plaça dels Àngels, un projecte de mandat per al districte de Ciutat Vella i per a tota la ciutat.

Últim tràmit per a l'ampliació del MACBA, per poder iniciar obres al novembre d'enguany

En paral·lel, durant aquest mes de març, l'Ajuntament de Barcelona té previst enllestir la tramitació urbanística per a l'ampliació del Museu d'Art Contemporani de Barcelona (MACBA), amb l'aprovació del Pla Especial Integral i de Millora Urbana (PEIMU) necessari.

Amb aquest tràmit, es podria licitar obres al juny i començar a construir al mes de novembre d'enguany els nous espais, que compten amb 2.110 m² de noves sales d'exposició, galeria, magatzems i instal·lacions, i 349 m² de mirador oberts per a ús de la ciutadania.

El projecte d'ampliació del MACBA té un cost d'inversió de 16'26 milions d'euros, i preveu la finalització de les actuacions al gener de 2027.



El projecte del nou edifici del MACBA ha anat a càrrec de l'estudi UTE Harquitectes i Christ & Gantenbein que, amb la seva proposta Galeria, van resultar guanyadors del concurs públic d'ampliació del Convent dels Àngels organitzat pel Consell General del Museu d'Art Contemporani de Barcelona, el màxim òrgan de govern del MACBA.

Amb l'actuació, el museu guanyarà al voltant de 2.500 m², en una ampliació que té com a reptes i objectius la reordenació i millora dels espais i serveis del museu per mostrar una col·lecció més accessible als públics, aprofundir en excel·lència en la recerca i la divulgació del coneixement i, en definitiva, esdevenir un museu provocador en els continguts, capaç de generar relats i debats i obert a audiències diverses.

L'ampliació vol reforçar la vocació de servei públic del MACBA que vol generar interès per l'art i cultura contemporània, especialment la catalana, des d'una voluntat transformadora de les persones i la societat, i aprofundeix en la voluntat de comptar amb un museu que es relacioni al màxim amb el seu entorn: el Raval, Barcelona, Catalunya i el món.

Es preveu així també que el MACBA pugui desplegar en aquests nous espais tota la potència d'una col·lecció en continu creixement des de fa ja més de 25 anys que, actualment, compta amb gairebé 6.000 peces i que ha esdevingut referent internacional. L'ampliació permetrà poder exposar un major nombre d'obres dels fons permanent, creant múltiples relats. Alhora que permet adequar els espais del Convent dels Àngels com a espais expositius i integrar-los en la dinàmica de la plaça dels Àngels.

