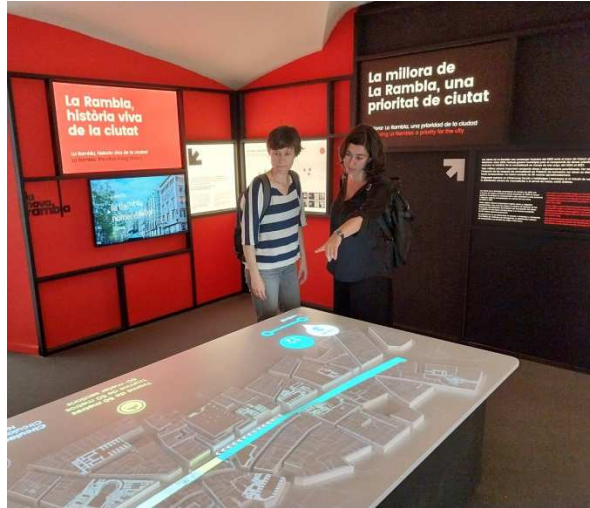


Obre l'Espai Rambla, el punt d'atenció i informació de referència sobre la transformació de la Rambla



- » L'Ajuntament posa en marxa avui l'Espai Rambla, un punt d'informació, atenció i divulgació, per atendre dubtes i consultes i acompanyar durant la reforma la ciutadania i els agents amb presència i activitat a la Rambla
- » Compta amb l'exposició "La Rambla de sempre, més Rambla que mai", amb continguts sobre la història del passeig, la transformació ara en marxa i les característiques dels elements urbans de l'obra
- » L'Espai Rambla obre avui amb una festa durant el matí a la Rambla amb concerts i actuacions per convidar la ciutadania a la celebració
- » La inauguració coincideix amb l'inici de la segona fase de les obres prevista per al dilluns 17 de juny, un cop enllestits els treballs previs per garantir la mobilitat per la Rambla durant la seva remodelació
- » Les obres que comencen el proper dilluns aniran per fases: primer la banda Besòs, després la banda Llobregat i finalment el tronc central, i es desenvoluparan per trams acotats d'uns 50 metres per reduir al mínim les afectacions
- » Des de dilluns i mentre durin els treballs només hi haurà circulació en sentit muntanya i estarà restringida com fins ara al transport públic, serveis, emergències, trànsit local i mercaderies
- » A més de les accions informatives específiques amb veïnat i comerciants, durant els primers dies d'aquesta nova fase d'obres es desplegaran informadors a les parades d'autobús i metro i als dos extrems de la Rambla per informar de les afectacions al transport públic i a la mobilitat de la zona



L'Espai Rambla, referència per acompanyar el veïnat i el teixit econòmic, social i cultural durant les obres de la Rambla

Durant les obres de transformació de la Rambla, l'Ajuntament posa especial atenció en la informació i comunicació, virtual i presencial, amb especial atenció als missatges comunicatius necessaris i òptims tant per a gestionar el dia a dia de les obres com per a transmetre a la ciutadania el projecte. Es tracta d'oferir el màxim d'informació per generar el mínim de molèsties possibles mentre s'executi la remodelació en marxa i que a partir de dilluns encara la segona fase d'obres.

Per tal de reforçar la informació a la ciutadania, comerciants, teixit econòmic, cultural, social, etc. sobre la reforma de la Rambla, des d'avui 15 de juny, s'obre l'**Espai Rambla**, un punt específic d'informació per acompanyar el veïnat i el teixit econòmic, social i cultural de l'entorn de la Rambla, així com a la resta de la ciutadania. Per celebrar-ho amb la ciutadania, l'alcalde ha visitat avui l'espai i s'han organitzat concerts i actuacions a la Rambla, amb espectacles com la batucada dels Xamfrà, concerts del Taller de Músics, les titelles de gran format de la companyia Animàlia, i animació musical infantil a càrrec de la Xaxiband.

Durant la seva intervenció, l'alcalde Jaume Collboni ha ressaltat que es tracta "d'una reforma històrica del passeig més important de la ciutat". "Estic molt emocionat per assumir el repte de la reforma de la Rambla i fer-ho en els terminis ambiciosos que ens hem marcat i sobretot per poder mantenir i recuperar l'estil i l'esperit ramblero" ha afegit Collboni.

Des de l'Espai Rambla, se centralitzaran les informacions i comunicacions a la ciutadania, agents socials, econòmics, culturals, entitats, associacions de l'entorn i en general a tothom que vulgui tenir detall o resposta sobre qüestions de com avancen les obres i sobre com serà la Rambla del futur.

L'Espai Rambla obre avui al públic, situat a la planta baixa del Palau de la Virreina (La Rambla, 99) amb l'objectiu de:

- **Informar sobre l'obra de transformació** de la Rambla a la ciutadania de Barcelona i sobre com serà la Rambla després de la transformació.
- **Divulgar i afavorir el coneixement**, rigorós i accessible, sobre el procés de transformació urbana de La Rambla i del seu impacte en el present i futur d'aquesta via i de la ciutat.
- **Atendre i donar resposta a les preocupacions i incidències** relacionades amb l'obra del veïnat i el teixit econòmic, social i cultural de l'entorn
- Impulsar i donar suport a les línies de **dinamització cultural i comercial** per compensar els efectes negatius de les obres i visibilitzar en positiu aquest moment històric, amb un calendari d'activitats i dinamitzacions per conèixer l'avenç de l'obra i visualitzar la Rambla del futur.



Aquest nou punt d'atenció ciutadana especialitzat en les obres de la Rambla ocupa uns 40 m², en un espai visible directament des del carrer i que atindrà en horari de dilluns a divendres de 10:15h a 18:15h.

Funcionarà durant els 32 mesos de durada prevista de les obres i comptarà amb dos professionals, que informaran també de l'espai expositiu present a l'espai.

Una exposició per mostrar el passat, transformació i futur de la Rambla

Dins de l'Espai Rambla, s'ha preparat un espai expositiu que proposa un apropament visual a la història, presentació i actualització de l'execució de les obres i l'explicació del projecte de reurbanització, dinàmica i amb continguts que aniran evolucionant a mesura que avancin els treballs a la Rambla.

Amb el títol: "La Rambla de sempre, més Rambla que mai", l'exposició es divideix longitudinalment en la revisió de tres moments temporals de desenvolupament de La Rambla: el passat, el present i el futur.

Cada part s'ha estructurat amb elements singulars, des de videomapping a arxius audiovisuals o plafons informatius, i amb un tractament diferenciat que, tot i així, permeti generar una visió de conjunt.

L'exposició mostra continguts sobre la història del passeig, la transformació que viurà en els propers mesos i les característiques del nou paviment i il·luminació, el verd i el patrimoni. És una proposta gamificada per posar a prova els coneixements dels visitants de l'Espai sobre la història, els personatges i les anècdotes de la Rambla.



Com a part de l'exposició, també s'exhibeix a l'exterior una acció comunicativa sobre el quiosc de la Rambla situat just davant del Palau de la Virreina, sobre la vorera central, com a reclam promocional de l'exposició. Amb una proposta, en vinil, que durant el dia és un element gràfic de gran format a manera de reclam, i a la nit emet llum a través de les lletres del logotip per fer-se visible.



Màxima informació per facilitar l'acompanyament al veïnat i establiments

L'objectiu final de totes aquestes accions municipals és desplegar una comunicació coordinada i especialitzada per a tots els aspectes de la transformació de la Rambla.

Durant aquests mesos previs, ja s'ha posat en funcionament el web específic barcelona.cat/larambla, amb continguts i informació relacionada amb la transformació, i s'han fet reunions informatives amb veïns i comerciants des del Districte de Ciutat Vella.

També es va realitzar una campanya amb informadors per reforçar la comunicació als prop de mil establiments comercials del Gòtic i el Raval i la mateixa Rambla, i hi ha disponible un canal de Telegram amb informació i avisos rellevants per al comerç de Ciutat Vella on s'inclouen les obres de la Rambla i d'altres amb afectació important, així com el butlletí setmanal de Ciutat Vella, amb informacions i l'agenda de les activitats més destacades del districte que inclouran la informació de seguiment de la transformació.

A més de les accions informatives específiques amb veïns i comerciants, durant els primers dies d'aquesta nova fase d'obres es desplegaran informadors a les parades d'autobús i metro i als dos extrems de la Rambla per informar de les afectacions al transport públic i a la mobilitat de la zona.



Dilluns 17 de juny, inici de la segona fase de les obres

L'Ajuntament de Barcelona té preparat el dispositiu per començar els treballs que permetran completar la transformació de tot el passeig en poc menys de tres anys. La planificació de les actuacions s'ha definit a partir de l'actualització del calendari impulsada pel Govern municipal per reduir a la meitat els sis anys d'obres previstos inicialment, de manera que la renovació d'un dels passejos més emblemàtics de la ciutat es farà tota en aquest mandat i finalitzarà a principis de 2027.

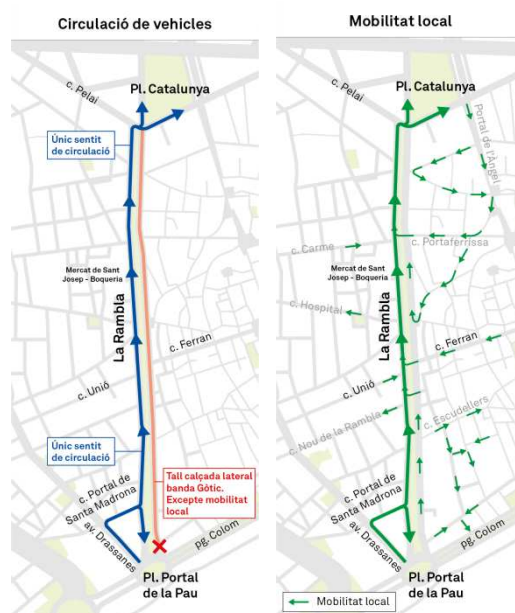
Segons aquesta nova calendarització, en l'actualitat s'encara la recta final de les obres de la Rambla entre Colom i Santa Madrona -el primer dels cinc àmbits definits pel projecte executiu, que es preveu que acabin aquest juliol-, i a partir de dilluns que ve, 17 de juny, s'iniciaran les obres als quatre altres trams: Santa Madrona-Arc del Teatre, Arc del Teatre-Liceu, Liceu-Portaferrissa i Portaferrissa-Canaletes.

Això es podrà fer perquè fa setmanes que s'estan duent a terme els treballs previs per preparar el passeig i garantir-hi la mobilitat mentre durin les obres. Aquestes actuacions prèvies han consistit en habilitar uns passos provisionals de vehicles per sobre de la Rambla per donar accés i sortida al veïnat del Gòtic i garantir el pas de vehicles d'emergències i la distribució de mercaderies (DUM). Inicialment s'habiliten quatre passos que creuaran el passeig central a Portaferriça-Carne, carrer de la Boqueria, c. Ferran i Colom (accés a plaça Reial), i també se'n contempen més tard a Pla de l'ós i Escudellers que s'activaran segons les necessitats. En aquests punts, a partir de dilluns vinent, s'iniciaran les obres als trams de: Santa Madrona-Arc del Teatre, Arc del Teatre-Liceu, Liceu-Portaferriça i Portaferriça-Canaletes; es demoleix el paviment actual i se'n col·locarà un de diferent per distingir la zona de pas de vehicles.

A més, s'ha preparat el canvi de sentit de la calçada del costat Raval, que durant la primera fase d'obres serà de pujada des de Colom fins a la plaça de Catalunya. Per fer-ho, ha calgut fer petites adaptacions a alguna cantonada de les voreres per assegurar els girs dels vehicles en sentit contrari i preparar la senyalització i semaforització per al canvi de sentit i la nova distribució del cordó de serveis del costat Raval.

A partir del dilluns vinent, 17 de juny, i durant totes les obres, la Rambla únicament tindrà un sentit de la circulació de vehicles, des de Colom fins a la plaça de Catalunya –sentit muntanya–. Tal com ja passa avui dia a la Rambla, la circulació de pujada estarà restringida al veïnat, busos, taxis, accés a hotels i DUM en l'horari corresponent. No hi haurà circulació en sentit mar.

En el moment en què comencin les obres i durant els primers mesos, en els quals la circulació anirà per la calçada del costat Raval, la mobilitat al llarg de la Rambla i d'accés al passeig des de l'entorn quedarà tal com es mostra en aquests plànols:



Mobilitat prevista durant l'inici de les obres. Aquests plànols aniran canviant i adaptant-se al transcurs dels treballs i s'informaran puntualment als webs i canals habilitats.



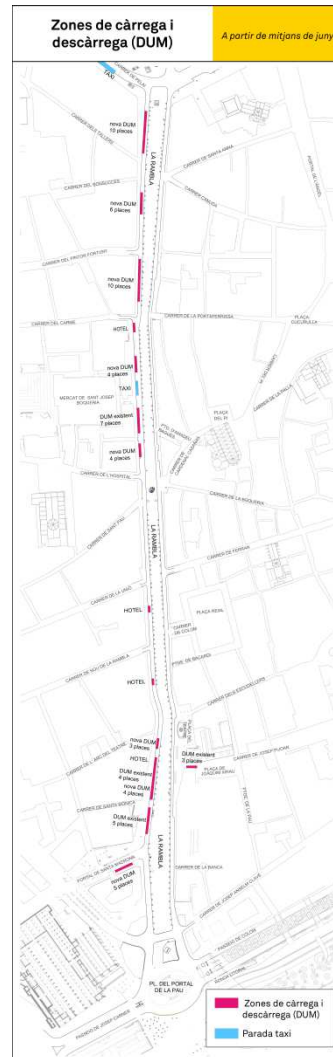
Aquest esquema de mobilitat serà vàlid des del moment de l'inici de les obres i durant els primers mesos. Després s'anirà adaptant a les necessitats que requereixin el propi transcurs de les obres i els canvis de fase. Les modificacions que es vagin fent s'informaran degudament a través de tots els canals establerts.

Fases generals de les obres

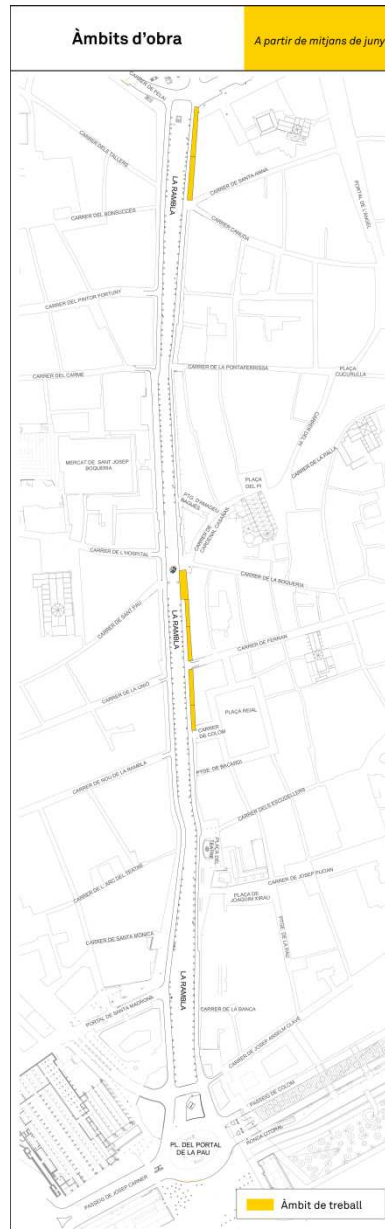
Els treballs es faran alhora a tot el passeig però es duran a terme per fases per minimitzar al màxim les molèsties als veïns i veïnes i comerciants. Els primers 10 mesos s'afectarà la calçada i vorera del lateral Besòs, i durant aquesta fase els vehicles circularan, en sentit plaça Catalunya, per la calçada on actualment es baixa fins a Colom. Els 10 mesos següents es treballarà a la calçada i vorera del lateral Llobregat, i els vehicles aniran per la calçada Besòs de pujada que haurà quedat enllestida a la fase anterior. Els 12 últims mesos de feina s'abordarà el passeig central per trams alterns per garantir en tot moment el pas de vianants, i en aquests moments els trams laterals ja estaran finalitzats i es podria recuperar els dos sentits de la circulació.



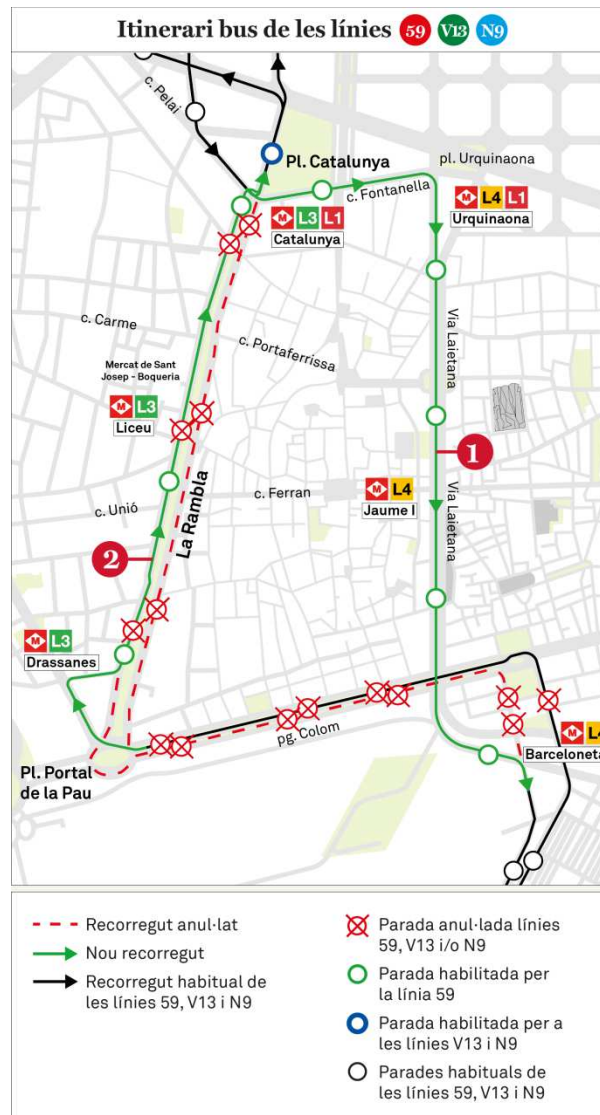
L'accés als habitatges, comerços, pàrquings, espais culturals com teatres i museus i el pas de serveis i emergències quedarà garantit. Pel que fa a la càrrega i descàrrega, quedarà restringida als espais habilitats amb aquesta finalitat. Durant la fase 1 de les obres, les zones habilitades seran les que es mostren al següent plànol. I en la fases 2 i 3 ja s'utilitzaran les places previstes pel projecte definitiu a la calçada del costat Besòs, que ja estarà renovat i per tant ja s'hi hauran habilitat les zones DUM.



Per tal de reduir al mínim l'impacte de les tasques de remodelació, al llarg de les tres fases les obres es desenvoluparan en trams acotats de 50 metres aproximadament. D'aquesta manera no s'interromprà l'accés a habitatges, aparcaments i comerços ni el trànsit de vehicles de serveis i d'emergència, la distribució urbana de mercaderies o el servei de metro. Els primers trams que s'ocuparan des del 17 de juny seran els del plànol següent, i a mesura que es vagin acabant se n'anirà abordant de nous fins a finalitzar la primera fase i poder dur a terme la segona i la tercera, també a partir de trams acotats d'uns 50 metres:



Pel que fa a afectacions al transport públic, hi haurà desplaçaments en els recorreguts de les línies de bus que baixen per la Rambla. En concret, les línies que quedaran modificades seran la V13, la 59 i el bus nocturn N9. La 59 seguirà pujant per la Rambla durant el període d'obres, però de baixada aniran per Via Laietana. La V13 i l'N9 tindran el seu origen i final a la plaça de Catalunya. S'informarà de les afectacions i estaran degudament senyalitzats els canvis a les mateixes parades. I pel que fa a les terrasses, només hi haurà afectacions durant la tercera fase, en què s'actuarà en el tronc central del passeig, i duraran entre cinc i vuit setmanes.



Un passeig més cívic i ciutadà

El projecte de reurbanització de la Rambla té per objectiu convertir-la en un passeig més confortable, verd, amable i cultural i amb més espai per al vianant. Així, es reduirà l'espai destinat al vehicle i se'n donarà més al vianant. La secció rodada serà contínua i regular al llarg de tot el passeig, amb un sol carril de circulació per banda de 3,5 m d'amplada restringit al trànsit veïnal, serveis, mercaderies i aparcaments. Hi haurà trams amb un cordó de servei de 2,80m que serà reversible en la seva major part, i s'incorporaran elements de seguretat com pilones als extrems, en els espais majors i en els guals de vianants de tot el passeig.

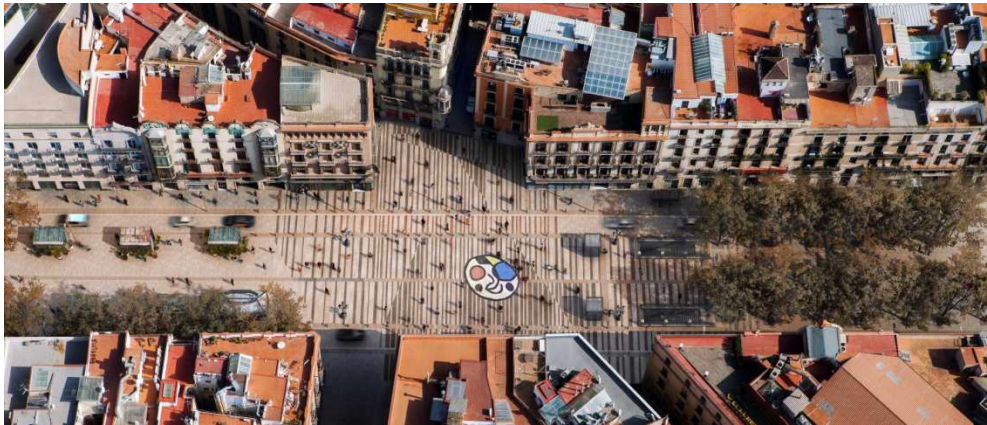


Simulació de la futura Rambla a l'altura del Palau de la Virreina.

La disminució de l'amplada de circulació permetrà repartir l'espai sobrer a les voreres laterals, que tindran una amplada d'un mínim de 3 metres, per facilitar el passeig i el gaudi de les persones, davant de les botigues i establiments de la Rambla. El tram central també creixerà lleugerament per tots dos costats per millorar l'espai dels vianants i les condicions de vida dels arbres, ampliant els seus escocells.



Comparativa entre l'estat actual (esquerra) de la Rambla a l'altura del mosaic de Miró i la simulació de com quedarà (dreta).



Vista aèria de la futura Rambla a l'altura del mosaic de Miró.

La singularitat de la nova Rambla es manifestarà especialment en tres espais majors situats estratègicament al llarg de l'eix, en tres de les cruïlles més singulars: l'Espai Betlem-Moja, el Pla de la Boqueria i el Pla del Teatre. Són tres grans espais-plaça que es configuren de manera diferent, amb plataforma única, per donar resposta a la pròpia morfologia de l'espai, als fluxos transversals i longitudinals, a l'especial relació amb els principals equipaments culturals del passeig i a la capacitat d'articulació que l'espai té i ha tingut al llarg del temps.

També es crearan noves zones d'estada sota els arbres al llarg del traçat i en els nous àmbits per garantir una ocupació de l'espai públic amable i equilibrada amb espais de repòs i d'estar. Hi haurà bancs i cadires en els laterals del passeig central i sota l'ombra de l'arbrat.



Imatge aèria de la futura Rambla a l'altura del Palau de la Virreina.

A més, es tindran en compte tota la resta d'elements que se situen a la Rambla i que cal ordenar per garantir-ne una distribució coherent i ben relacionada amb els usos del passeig.



Es preveu destinar 41,07 milions d'euros a l'execució dels quatre trams que s'executaran a partir del 17 de juny, i aquest mandat s'haurà invertit uns 48 milions a la reurbanització de la Rambla, sumant les actuacions de l'àmbit Colom-Santa Madrona. En total, s'haurà destinat una inversió total de 55,6 milions d'euros a la transformació de tot el passeig sencer –tots els cinc àmbits més la redacció dels projectes i els serveis necessaris.