



Barcelona activa el Pla Calor durant l'estiu

- » S'activen els refugis climàtics, espais oberts a la ciutadania, que enguany són més de 350 espais que funcionaran com a refugi en l'horari habitual d'obertura de cada equipament
- » Aquest any s'incorporen més d'un centenar de refugis climàtics a la xarxa per tenir una bona cobertura territorial tenint en compte que cada espai té uns dies d'obertura i horaris diferents
- » El CUESB mantindrà la fase preventiva per calor des del 15 de juny fins al 15 de setembre amb el dispositiu a punt en cas que s'activi qualsevol alerta per temperatures altes

L'Ajuntament de Barcelona posa en marxa el Pla Calor municipal en fase preventiva des del 15 de juny i el mantindrà actiu fins al 15 de setembre. Durant aquest període els equips tenen tots els dispositius a punt per si s'activen alertes específiques de calor i es posen en marxa els recursos municipals per a la ciutadania en general.

L'excés de calor i la calor sostinguda tenen efectes negatius provats sobre la salut de les persones, especialment les més vulnerables com la gent gran, els nadons o les persones que tenen algun tipus de malaltia crònica.

És per això que el consistori desplega un pla amb recursos per a la ciutadania durant els mesos d'estiu.

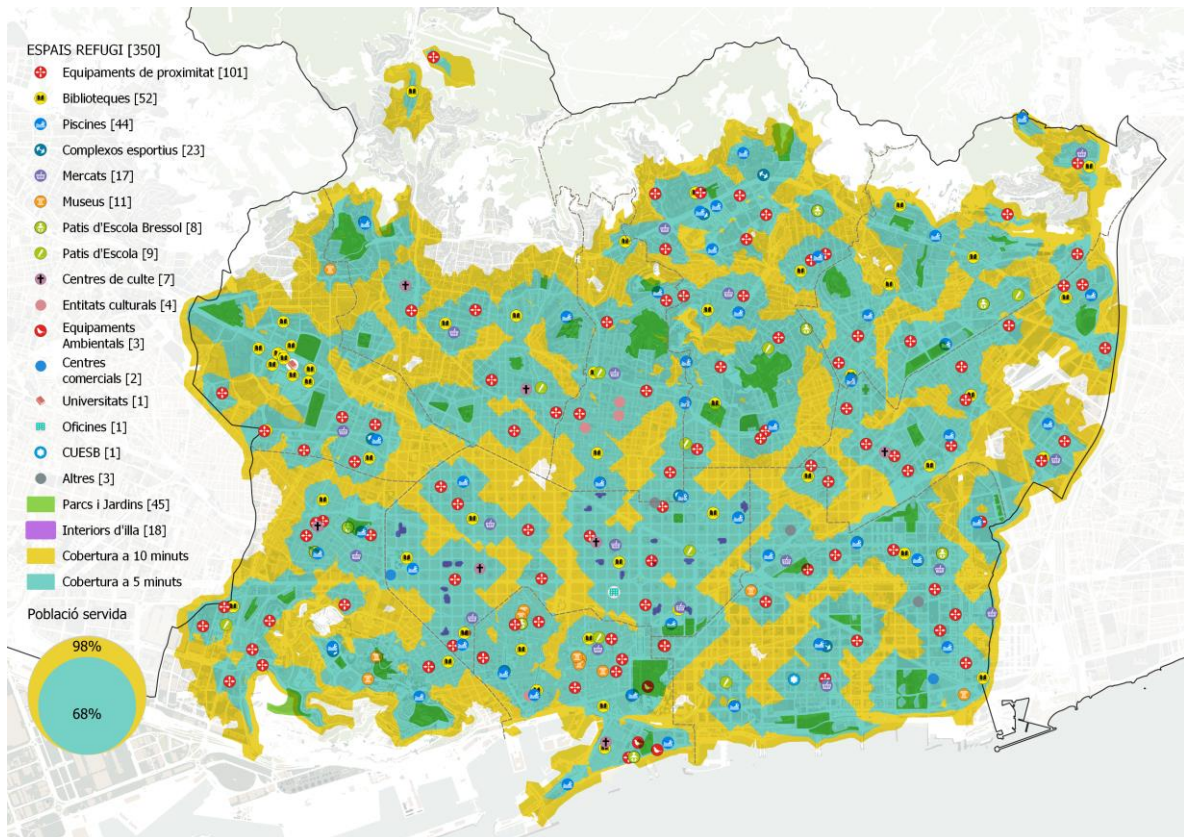
Posada en marxa més de 350 refugis climàtics

Com cada any es posen en marxa els refugis climàtics d'estiu oberts a la ciutadania en general. Aquest 2024 seran 354 espais i equipaments, uns 120 més que l'any passat. Els refugis climàtics no obren cada dia tot l'estiu en els mateixos horaris, sinó que són espais amb diferents horaris d'obertura que garanteixen una bona cobertura territorial i horària durant les setmanes de més calor.

Entre les novetats d'enguany destaca la incorporació a la xarxa d'alguns mercats municipals, espais d'altres administracions o alguns privats que s'han sumat per primera vegada a la xarxa de refugis climàtics de Barcelona.

Els diferents espais funcionen com a refugi climàtic en l'horari habitual de l'equipament, per tant, cal consultar aquests horaris i sobretot si el centre tanca alguns dies durant l'estiu. Amb la nova distribució d'aquest any s'aconsegueix que:

- El 98% de la població té un refugi climàtic a menys de 10 minuts de casa i el 68% en té un a menys de 5 minuts.
- Els diumenges d'agost (que són els dies en què més equipaments tanquen) el 89% de la població té un refugi a menys de 10 minuts caminant des de casa i un 44% en té un a menys de 5 minuts.



L'objectiu de la ciutat és que l'any 2030 el 100% de la ciutadania tingui un espai d'aquest tipus a menys de 5 minuts de casa a peu, per tant, el consistori treballa per ampliar progressivament la cobertura territorial.

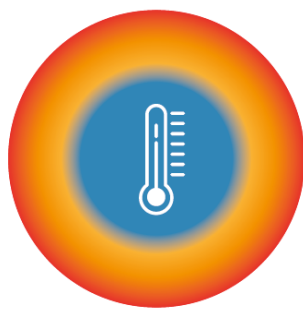
Els refugis climàtics compleixen les característiques següents:

- Són espais per protegir-se de la calor quan no es disposa de confort tèrmic a casa.
- Poden ser interiors com equipaments (biblioteques, centres cívics o museus) i també exteriors com parcs, jardins, patis d'escola o escola bressol i interiors d'illa.



- Als espais interiors, es recomana mantenir una temperatura amb climatització de 26 graus durant el període de calor. Tenen una zona d'estada i un punt d'aigua per beure.
- Als espais exteriors hi ha bona cobertura d'ombra i fonts de beure.
- Els refugis estan recomanats per a persones vulnerables a la calor, nadons, gent gran o persones amb malalties cròniques sempre que no necessitin atenció mèdica.

Els refugis climàtics enguany estrenen imatge i disposaran de material informatiu sobre com actuar durant els episodis de calor.



REFUGIS CLIMÀTICS

Els refugis climàtics són espais gratuïts, però enguany s'incorpora a la xarxa **una nova modalitat**. Totes les piscines municipals de la ciutat esdevenen refugis climàtics i es regulen segons el preu públic fixat amb els ajuts corresponents.

Al [web dels refugis climàtics \(www.barcelona.cat/refugisclimatic\)](http://www.barcelona.cat/refugisclimatic) es pot consultar tota la **informació** sobre els espais, horaris d'obertura i característiques. A més també disposa d'un mapa per trobar els refugis pròxims. També es podrà consultar quins són els refugis propers a un punt, a l'app Barcelona a la butxaca.

Altres mesures i recursos a l'espai públic

Hi ha altres zones a l'espai públic que també poden esdevenir àmbits de confort tèrmic, com per exemple les **pèrgoles fotovoltaïques** que combinen la creació d'un espai d'ombra i estada amb la funció de generació d'energia renovable. Aquestes ubicacions d'alta radiació solar són molt adequats per a instal·lar-hi infraestructura generadora d'energia i, alhora, tenen més necessitat de crear un espai d'ombra.

En total hi ha 26 instal·lacions fotovoltaïques que també generen ombra amb una capacitat de generació de 1,35MWp:



1	Pèrgola Jardins interior d'illa de Safo	Eixample
2	Pèrgola del centre de neteja de Joan Miró	Eixample
3	Pèrgoles plaça d'Anna Lizaran	Eixample
4	Pèrgoles plaça Joan Pelegrí	Sants-Montjuïc
5	Pèrgoles vies de Sants	Sants-Montjuïc
6	Pèrgola zona verda de la Marina del Prat Vermell	Sants-Montjuïc
7	Pèrgoles de Can Rigalt	Les Corts
8	Pèrgola plaça del Centre	Les Corts
9	Pèrgoles avinguda Tarradellas	Les Corts
10	Pèrgola plaça Alfons Comín	Gràcia
11	Pèrgoles parc de les rieres d'Horta	Horta-Guinardó
12	Pèrgola carrer Tenerife	Horta-Guinardó
13	Pèrgola Joan Cortada	Horta-Guinardó
14	Cobertura de la ronda de Dalt	Horta-Guinardó
15	Pèrgola de Vallbona	Nou Barris
16	Pèrgola jardins Rodrigo Caro	Nou Barris
17	Pèrgola pont de Sarajevo	Nou Barris
18	Pèrgola parc Josep Maria Serra Martí	Nou Barris
19	Pista esportiva Campillo de la Virgen	Nou Barris
20	Pèrgola de Bon Pastor	Sant Andreu
21	Pèrgola plaça Pilar Miró	Sant Andreu
22	Pèrgola parc de la Trinitat Vella (circuit modelisme)	Sant Andreu
23	Pèrgola parc Trinitat Vella (nus de la Trinitat)	Sant Andreu
24	Pèrgola plaça Josep Andreu Abelló	Sant Andreu
25	Pèrgola del parc del Fòrum	Sant Martí
26	Pèrgola de la via Trajana - Binèfar	Sant Martí

Pel que fa a les **àrees de jocs infantils** amb ombra, enguany n'hi ha un total de 183 de disponibles a tota la ciutat. La major part d'aquestes ombres són zones arbrades, amb arbres madurs i consolidats, però també hi ha altres sistemes d'ombra com pèrgoles o tendals.

El consistori treballa per ampliar la xarxa d'àrees de joc infantil amb tendals estacionals, és a dir que es posen a l'estiu i després es retiren, com per exemple el que hi ha a l'àrea de jocs infantils del Parc del Poblenou, i que conviuen amb altres sistemes com els tendals fixos, per exemple a Can Batlló, o elements de joc que ja inclouen elements per fer ombra, com els que s'han posat al parc de la Colònia Castells.

Cal recordar també que a l'espai públic de la ciutat hi ha més de **1.700 fonts de beure aigua**, d'ús universal per a la ciutadania. A l'aplicació Fonts BCN totes les fonts de la ciutat estan geolocalitzades. El mapa permet trobar les fonts situades al voltant del punt on ens trobem. Les fonts singulars hi apareixen diferenciades amb una icona blava, en lloc de la negra de la resta de fonts i permet veure'n la fitxa amb tota la informació. L'aplicació Fonts BCN es pot descarregar gratuïtament en qualsevol dispositiu mòbil amb sistema operatiu Android o iOS i tota la informació es pot consultar al web municipal.



Mesures de protecció dels treballadors i treballadores municipals

L'Ajuntament de Barcelona aplica tota la normativa vigent de **protecció dels treballadors i treballadores** de tots els serveis d'acord amb el que estableix el Ministeri de Sanitat. En aquest sentit, l'Ajuntament i totes les empreses prestadores de servei han posat en marxa els plans de prevenció amb l'objectiu de protegir el benestar, la salut i la seguretat de tot el personal exposats a temperatures altes. Totes aquestes mesures s'adapten als diferents serveis municipals i les seves característiques pròpies.

Entre les mesures destacades hi ha l'avançament de l'horari dels serveis per reduir l'exposició a la calor durant les hores centrals del dia i adaptació de la jornada laboral els mesos d'estiu per reduir el nombre d'hores d'exposició. Aquestes modificacions es fan amb la planificació necessària per no afectar el servei. També s'ha iniciat una revisió del vestuari, per introduir peces que protegeixin i alhora siguin fresques, gorres amb un tractament especial per combatre les altes temperatures i s'han posat aires condicionats portàtils en aquells casos de centres de treball sense refrigeració.

El CUESB, referent d'atenció social per altes temperatures

El Centre d'Urgències i Emergències Socials de Barcelona (CUESB) actuarà un cop més com a **referent d'atenció social** en cas que la pujada de les temperatures obligui a elevar l'alerta per onada de calor. Aquesta operativa està adaptada als criteris establerts per la Generalitat de Catalunya, que entre altres aspectes implica tenir en compte les temperatures diürnes i nocturnes.

Així doncs, tot i que el Pla per avisos de calor intensa es troba actiu en la seva fase preventiva des del 15 de juny al 15 de setembre, a la ciutat de Barcelona es contempla una fase d'alerta per calor intensa en cas que la temperatura diürna màxima superi els 33,7 graus centígrads o bé quan la temperatura mínima nocturna sigui superior als 25,9 graus. A més, si la temperatura màxima supera els 35,7 graus o bé la mínima s'enfila per sobre dels 27,9 graus s'activarà la tercera i última fase d'emergència per calor molt intensa.

Més enllà d'aquests llindars, però, la cap del Departament d'Urgències i Emergències Socials, d'acord amb el servei de Protecció Civil municipal, tindrà en compte d'altres aspectes per tal d'activar o desactivar els procediments, com podria ser l'alarma social generada o l'existència d'altres accidents meteorològics simultanis, per exemple.

Pla per avisos de calor intensa a la ciutat de Barcelona

Fase preventiva	Fase alerta	Fase emergència
Del 15 de juny al 15 de setembre	Temperatura màxima superior als 33,7 graus o bé la mínima nocturna per sobre dels 25,9 graus	Temperatura màxima superior als 35,7 graus o bé la mínima nocturna per sobre dels 27,9



L'operativa definida per a cadascuna de les fases contempla les següents actuacions en l'àmbit municipal:

1. Fase preventiva

- Comunicació a la població general sobre què és una onada de calor i quines són les recomanacions generals per afrontar-les mitjançant la distribució de fulletons informatius als centres de serveis socials i altres equipaments municipals per a la gent gran com centres de dia o residències geriàtriques, entre d'altres. Igualment, s'informa la població del llistat d'espais de refugi climàtic activats.
- El CUESB adapta el seu servei telefònic permanent (900.70.30.30) per facilitar aquesta mateixa informació i activa la valoració social urgent d'aquells casos que presentin indicadors de vulnerabilitat relacionats amb una possible calor excessiva per a una millor coordinació amb els serveis sanitaris. Igualment, el CUESB fa seguiment diari de les previsions meteorològiques.
- L'Institut Municipal de Serveis Socials (IMSS) activa també la divulgació de mesures per prevenir els efectes de l'onada de calor entre les persones vulnerables, especialment entre les beneficiàries dels serveis d'atenció domiciliària municipal, com poden ser el servei d'àpats en companyia, la teleassistència i el servei d'ajuda a domicili (SAD).

2. Fase alerta

- El CUESB, com a Espai Refugi, habilitarà una sala d'espera amb climatologia de confort i font d'aigua per a persones vulnerables. Si és necessari ampliarà aquest espai, farà desplaçaments a domicili per fer valoracions de risc i, entre d'altres.
- S'estableix un operatiu específic a la via pública durant la franja més calorosa del dia dirigit a persones vulnerables i persones sense llar, en coordinació amb els serveis d'espai públic, per tal d'informar a la població de l'existència de la xarxa de refugis climàtics i d'altres mesures de prevenció. En cas de detectar-se cap persona que pugui estar en risc s'avisarà el 061 o bé el 112 i, si s'escau, es procedirà a fer un acompanyament d'aquesta persona fins a un centre d'acollida climatitzat com pot ser el CUESB.

3. Fase emergència

- A banda de les actuacions previstes en la fase d'alerta, també es proposarà a persones vulnerables el seu trasllat fins a centres habilitats com a refugis climàtics i, en cas que sigui necessari, també s'activarà el CUESB com a lloc de pernoctació per a persones que presentin una gran fragilitat.

L'Oficina de Canvi Climàtic i Sostenibilitat ofereix, un any més, **formació sobre pobresa energètica i resiliència climàtica** dirigida a persones que tenen cura de persones. L'objectiu d'aquesta formació és preparar els equips per fer front a situacions derivades del canvi climàtic i dotar-los d'eines per detectar situacions de vulnerabilitat. Es tracta d'un servei complementari a altres serveis municipals, per poder ampliar els recursos a les persones que hi tenen menys accés. Ara mateix s'estan realitzant 20 sessions de formació. Des de 2021 s'han capacitat a més de 500 persones cuidadores i s'ha elaborat una guia de facilitació.

L'augment de temperatura en context de canvi climàtic

La temperatura mitjana anual a Barcelona s'ha incrementat a un ritme de +0,09 °C cada deu anys des de 1780, és a dir, un augment global de 2,07 °C. A partir de l'any 2000 s'ha produït una acceleració de l'increment de la temperatura, amb un increment mitjà que se situa en els +0,33°C cada deu anys. L'any més càlid de la sèrie és 2022, amb una anomalia de +3,7 °C. Aquest any es van batre tots els rècords de calor nocturna amb 105 nits tropicals i 14 nits tòrrides; el mes d'agost va ser el més càlid en 110 anys; l'estiu, la tardor i l'hivern van ser els més càlids de la història. La ciutat va patir dues onades de calor i el dia 31 de desembre va ser el dia més càlid de tots els desembre amb 22,40C de temperatura màxima diària.

L'estiu de 2023, sense arribar a l'extrem del 2022, va ser excepcionalment càlid i també va deixar alguns rècords històrics com el dia més càlid registrat mai a l'Observatori Fabra i la mínima més alta de tota la sèrie centenària, un fet del tot extraordinari. El 2023 vam tenir una onada de calor de 5 dies (del 20 al 25 d'agost), 82 nits tropicals i 13 nits tòrrides.

