

En marxa les obres de la gran transformació de la Rambla

- » Aquest dilluns comencen els treballs que permetran completar la remodelació d'un dels passejos més emblemàtics de la ciutat en poc menys de tres anys i completar-la aquest mateix mandat, a principis de 2027
- » Les obres s'han iniciat un cop completats els treballs previs de les últimes setmanes per implantar la nova mobilitat al passeig, amb uns passos provisionals de vehicles per creuar-lo i fer possible l'accés del veïnat i vehicles d'emergències i la distribució de mercaderies
- » Des d'avui no hi haurà circulació en sentit baixada i només n'hi haurà en sentit pujada, i estarà restringida com fins ara al transport públic, serveis, emergències, trànsit local i mercaderies
- » Les obres aniran per fases: primer la banda Besòs, després la banda Llobregat i finalment el tronc central, i per reduir al mínim les afectacions, els treballs es desenvoluparan en trams acotats d'uns 50 metres
- » Dissabte va obrir l'Espai Rambla, un punt d'informació, atenció i divulgació específic sobre la reforma de la Rambla ubicat al Palau de la Virreina

Les obres de la nova Rambla ja estan en marxa. L'Ajuntament de Barcelona ha iniciat els treballs que permetran completar la transformació de tot el passeig en poc menys de tres anys. La planificació de les actuacions s'ha definit a partir de l'actualització del calendari impulsada pel Govern municipal per reduir a la meitat els sis anys d'obres previstos inicialment, de manera que la renovació d'un dels passejos més emblemàtics de la ciutat es farà tota en aquest mandat i finalitzarà a principis de 2027.

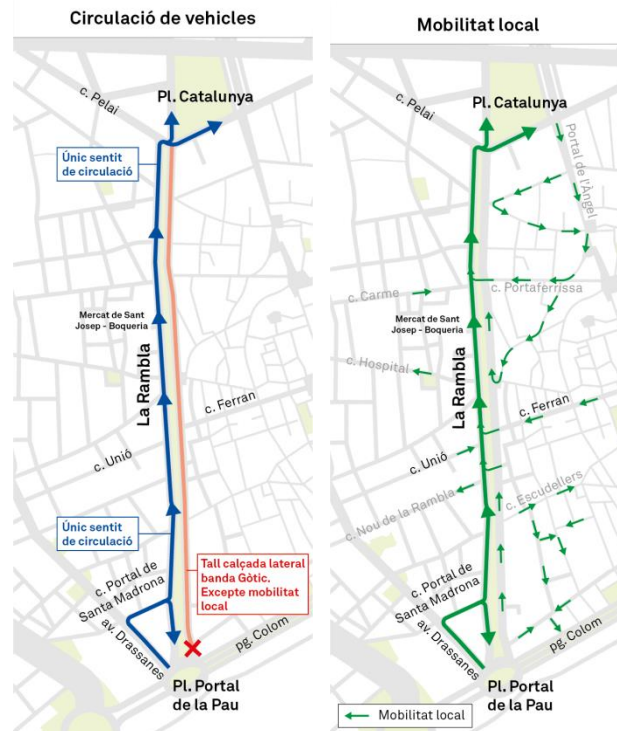
Actualment s'està encarant la recta final de les obres de la Rambla entre Colom i Santa Madrona, el primer dels cinc àmbits definits pel projecte executiu, que es preveu que acabin al llarg del juliol. I avui s'ha donat inici a les obres als altres quatre trams: Santa Madrona-Arc del Teatre, Arc del Teatre-Liceu, Liceu-Portaferrissa i Portaferrissa-Canaletes.

Les actuacions, amb els primers treballs d'implantació de l'obra, s'han posat en marxa després que aquesta nit passada s'hagi implantat la nova mobilitat que hi haurà al passeig des d'avui i fins que durin les obres. Així, s'han habilitat uns passos provisionals de vehicles per donar accés i sortida al veïnat del Gòtic i garantir el pas de vehicles d'emergències i la distribució de mercaderies (DUM). Inicialment s'han implantat quatre passos que creuen el passeig central a l'alçada dels carrers Portaferrissa, Boqueria, Ferran i a la plaça Reial i també se'n contempla al carrer Escudellers que s'activarà segons les necessitats. A més, s'ha dut a terme el canvi de

sentit de la calçada del costat Raval, que ja des d'avui i durant la primera fase d'obres serà de pujada des de Colom fins a la plaça de Catalunya.

Així doncs, des d'aquest dilluns i durant totes les obres, la Rambla únicament tindrà un sentit de la circulació de vehicles, el que va des de Colom fins a la plaça de Catalunya –sentit muntanya–. Tal com ja passava fins ara a la Rambla, la circulació de pujada està restringida al veïnat, busos, taxis, accés a hotels i DUM en l'horari corresponent. No hi ha circulació en sentit mar.

Durant els primers mesos, en els quals la circulació anirà per la calçada del costat Raval, la mobilitat al llarg de la Rambla i d'accés al passeig des de l'entorn quedarà tal com es mostra en aquests plànols:



Mobilitat prevista durant l'inici de les obres. Aquests plànols aniran canviant i adaptant-se al transcurs dels treballs i s'informaran puntualment als webs i canals habilitats.

Aquest esquema de mobilitat serà vàlid des d'avui i durant els primers mesos. Després s'anirà adaptant a les necessitats que requereixin el propi transcurs de les obres i els canvis de fase. Les modificacions que es vagin fent s'informaran degudament a través de tots els canals establerts.

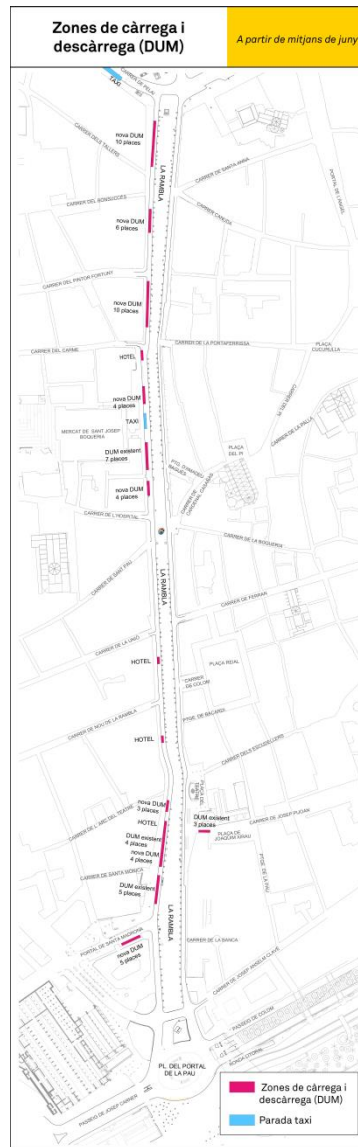
Fases generals de les obres

Els treballs es faran alhora a tot el passeig però es duran a terme per fases per minimitzar al màxim les molèsties als veïns i veïnes i comerciants. Els primers 10 mesos s'afectarà la calçada i vorera del lateral Besòs, i durant aquesta fase els vehicles circularan, en sentit plaça Catalunya, per la calçada on actualment es baixa fins a Colom. Els 10 mesos següents es treballarà a la calçada i vorera del lateral Llobregat, i els vehicles aniran per la calçada Besòs de pujada que haurà quedat enllestida a la fase anterior. Els 12 últims mesos de feina s'abordarà el passeig central per trams alterns per garantir en tot moment el pas de vianants, i en aquests moments els trams laterals ja estaran finalitzats i es podria recuperar els dos sentits de la circulació.

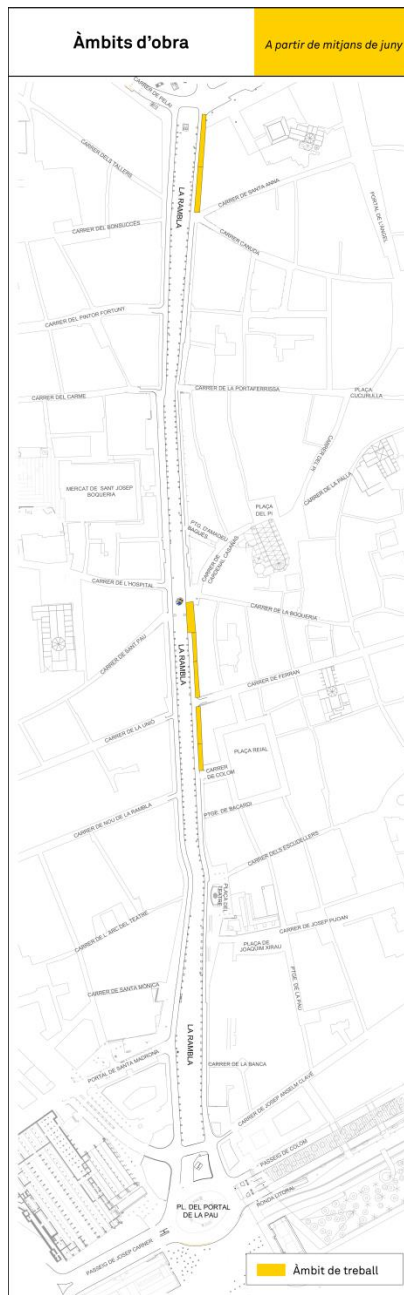


L'accés als habitatges, comerços, pàrquings, espais culturals com teatres i museus i el pas de serveis i emergències quedarà garantit. Pel que fa a la càrrega i descàrrega, quedarà restringida als espais habilitats amb aquesta finalitat. Durant la fase 1 de les obres, les zones habilitades seran les que es mostren al següent plànol. I en la fases 2 i 3 ja s'utilitzaran les

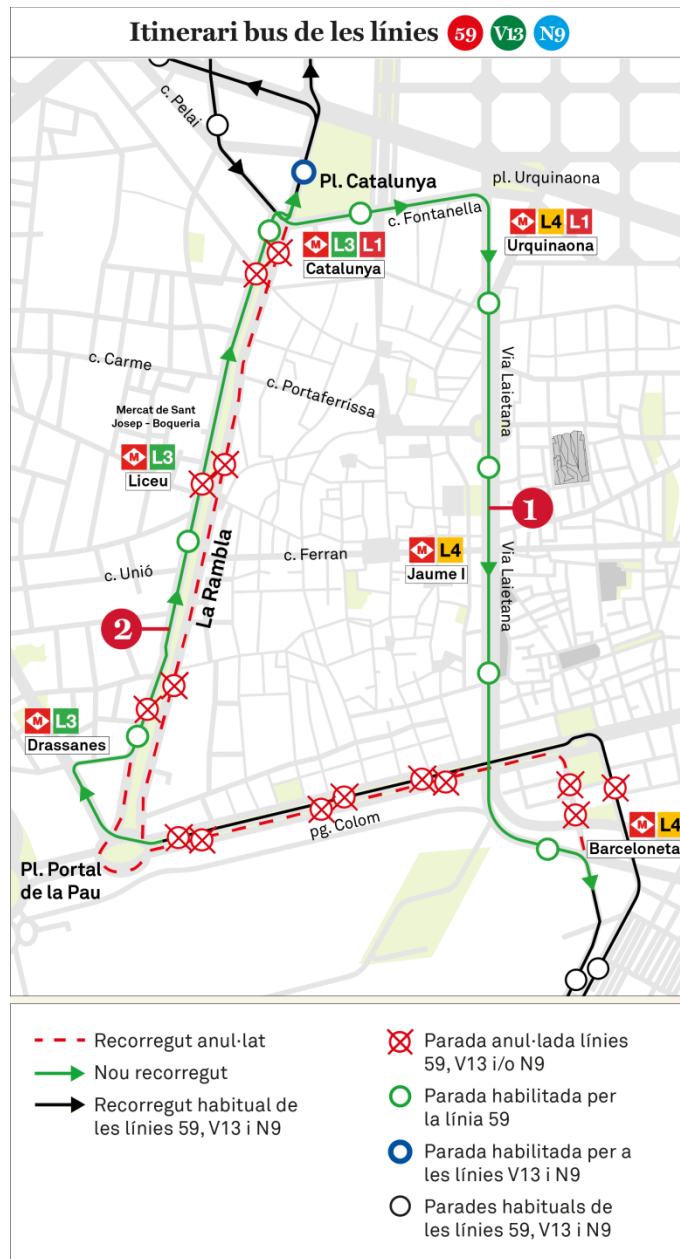
places previstes pel projecte definitiu a la calçada del costat Besòs, que ja estarà renovat i per tant ja s'hi hauran habilitat les zones DUM.



Per tal de reduir al mínim l'impacte de les tasques de remodelació, al llarg de les tres fases les obres es desenvoluparan en trams acotats de 50 metres aproximadament. D'aquesta manera no s'interromprà l'accés a habitatges, aparcaments i comerços ni el trànsit de vehicles de serveis i d'emergència, la distribució urbana de mercaderies o el servei de metro. Els primers trams que s'han ocupat des d'aquest dilluns són els del plànol següent, i a mesura que es vagin acabant se n'anirà abordant de nous fins a finalitzar la primera fase i poder dur a terme la segona i la tercera, també a partir de trams acotats d'uns 50 metres:



Pel que fa a afectacions al transport públic, hi ha desplaçaments en els recorreguts de les línies de bus que baixen per la Rambla. En concret, les línies que queden modificades són la V13, la 59 i el bus nocturn N9. La 59 seguirà pujant per la Rambla durant el període d'obres, però de baixada aniran per Via Laietana. La V13 i l'N9 tindran el seu origen i final a la plaça de Catalunya. S'informarà de les afectacions i estaran degudament senyalitzats els canvis a les mateixes parades. I pel que fa a les terrasses, només hi haurà afectacions durant la tercera fase, en què s'actuarà en el tronc central del passeig, i duraran entre cinc i vuit setmanes.



L'Espai Rambla, en marxa

Durant les obres de transformació de la Rambla es posarà especial atenció en la comunicació en format virtual i presencial, amb especial atenció als missatges comunicatius necessaris i òptims tant per a gestionar el dia a dia de les obres com per a transmetre a la ciutadania el projecte. Es tracta d'oferir el màxim d'informació per generar el mínim de molèsties possibles mentre s'executi la remodelació.



Per tal de reforçar la informació a la ciutadania, comerciants, teixit econòmic, cultural, social, etc. sobre la reforma de la Rambla, des de dissabte passat ja està en marxa l'Espai Rambla, un punt específic d'informació per acompanyar el veïnat i el teixit econòmic, social i cultural de l'entorn de la Rambla, així com a la resta de la ciutadania.

Des d'aquest espai, se centralitzen les informacions i comunicacions a la ciutadania, agents socials, econòmics, culturals, entitats, associacions de l'entorn i en general a tothom que vulgui tenir detall o resposta sobre qüestions de com avancen les obres i sobre com serà la Rambla del futur. Se situa a la planta baixa del Palau de la Virreina (La Rambla, 99), i té per objectius:

- **Informar sobre l'obra de transformació** de la Rambla a la ciutadania de Barcelona i sobre com serà la Rambla després de la transformació.
- **Divulgar i afavorir el coneixement**, rigorós i accessible, sobre el procés de transformació urbana de La Rambla i del seu impacte en el present i futur d'aquesta via i de la ciutat.
- **Atendre i donar resposta a les preocupacions i incidències** relacionades amb l'obra del veïnat i el teixit econòmic, social i cultural de l'entorn
- Impulsar i donar suport a les línies de **dinamització cultural i comercial** per compensar els efectes negatius de les obres i visibilitzar en positiu aquest moment històric, amb un calendari d'activitats i dinamitzacions per conèixer l'avenç de l'obra i visualitzar la Rambla del futur.

Aquest nou punt d'atenció ciutadana especialitzat en les obres de la Rambla ocupa uns 40 m2, en un espai visible directament des del carrer i que atén en horari de dilluns a divendres de 10:15h a 18:15h. Funcionarà durant els 32 mesos de durada prevista de les obres i comptarà amb dos professionals que informaran també de l'espai expositiu present a l'espai.

Dins de l'Espai Rambla, s'ha preparat un espai expositiu que proposa una revisió històrica, presentació i actualització de l'execució de les obres i l'explicació del projecte de reurbanització.

L'objectiu final de totes aquestes accions municipals és desplegar una comunicació coordinada i especialitzada per a tots els aspectes de la transformació de la Rambla.

A més, durant els mesos previs a l'inici de les obres, ja s'ha posat en funcionament el web específic barcelona.cat/larambla, amb continguts i informació relacionada amb la transformació, i s'han fet reunions informatives amb veïns i comerciants des del Districte de Ciutat Vella.

També es va realitzar una campanya amb informadors per reforçar la comunicació als prop de mil establiments comercials del Gòtic i el Raval i la mateixa Rambla, i hi ha disponible un canal



de Telegram amb informació i avisos rellevants per al comerç de Ciutat Vella on s'inclouen les obres de la Rambla i d'altres amb afectació important, així com el butlletí setmanal de Ciutat Vella, amb informacions i l'agenda de les activitats més destacades del districte que inclouran la informació de seguiment de la transformació.

A més de les accions informatives específiques amb veïns i comerciants, durant els primers dies d'aquesta nova fase d'obres es despleguen informadors a les parades d'autobús i metro i als dos extrems de la Rambla per informar de les afectacions al transport públic i a la mobilitat de la zona.

LA NOVA RAMBLA

Un passeig més cívic i ciutadà

El projecte de reurbanització de la Rambla té per objectiu convertir-la en un passeig més confortable, verd, amable i cultural i amb més espai per al vianant. Així, es reduirà l'espai destinat al vehicle i se'n donarà més al vianant. La secció rodada serà contínua i regular al llarg de tot el passeig, amb un sol carril de circulació per banda de 3,5 m d'amplada restringit al trànsit veïnal, serveis, mercaderies i aparcaments. Hi haurà trams amb un cordó de servei de 2,80m que serà reversible en la seva major part, i s'incorporaran elements de seguretat com pilones als extrems, en els espais majors i en els guals de vianants de tot el passeig.

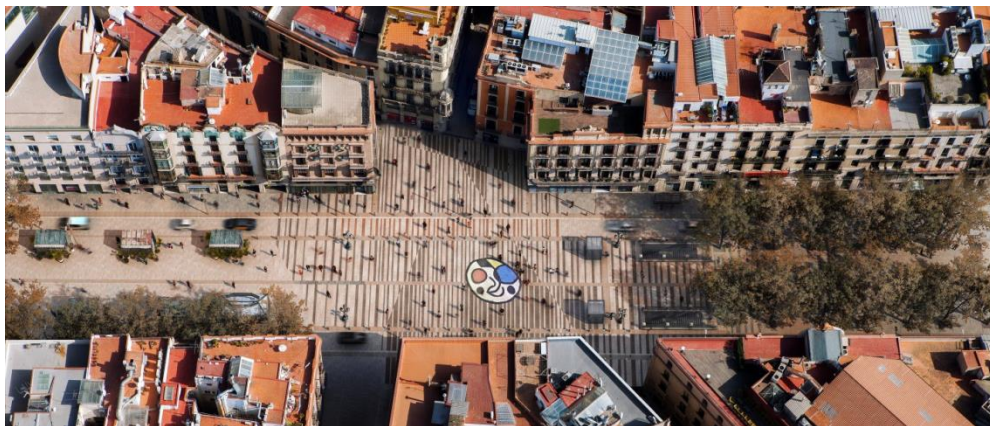


Simulació de la futura Rambla a l'altura del Palau de la Virreina.

La disminució de l'amplada de circulació permetrà repartir l'espai sobrer a les voreres laterals, que tindran una amplada d'un mínim de 3 metres, per facilitar el passeig i el gaudi de les persones, davant de les botigues i establiments de la Rambla. El tram central també creixerà lleugerament per tots dos costats per millorar l'espai dels vianants i les condicions de vida dels arbres, ampliant els seus escocells.



Comparativa entre l'estat actual (esquerra) de la Rambla a l'altura del mosaic de Miró i la simulació de com quedarà (dreta).



Vista aèria de la futura Rambla a l'altura del mosaic de Miró.

La singularitat de la nova Rambla es manifestarà especialment en tres espais majors situats estratègicament al llarg de l'eix, en tres de les cruïlles més singulars: l'Espai Betlem-Moja, el Pla de la Boqueria i el Pla del Teatre. Són tres grans espais-plaça que es configuren de manera diferent, amb plataforma única, per donar resposta a la pròpia morfologia de l'espai, als fluxos transversals i longitudinals, a l'especial relació amb els principals equipaments culturals del passeig i a la capacitat d'articulació que l'espai té i ha tingut al llarg del temps.

També es crearan noves zones d'estada sota els arbres al llarg del traçat i en els nous àmbits per garantir una ocupació de l'espai públic amable i equilibrada amb espais de repòs i d'estar. Hi haurà bancs i cadires en els laterals del passeig central i sota l'ombra de l'arbrat.



Imatge aèria de la futura Rambla a l'altura del Palau de la Virreina.

A més, es tindran en compte tota la resta d'elements que se situen a la Rambla i que cal ordenar per garantir-ne una distribució coherent i ben relacionada amb els usos del passeig.

En total, s'haurà destinat una inversió total de 55,6 milions d'euros a la transformació de tot el passeig sencer –tots els cinc àmbits més la redacció dels projectes i els serveis necessaris.