



**Ajuntament  
de Barcelona**

OFICINA MUNICIPAL DE DADES  
Departament d'Anàlisi

---

## **CONSUM PRIVAT A BARCELONA**

---

2n Trimestre 2024

9 de juliol de 2024



**El consum privat a Barcelona creix un +6,7% nominal al primer semestre de 2024 respecte el primer semestre de 2023 i un 35,7% respecte el primer semestre del 2019. Malgrat que els tipus d'interès segueixen en nivells elevats, la despesa amb targeta registra un nou màxim del període, tot i que el ritme de creixement és inferior al dels anys anteriors.**

*El present informe presenta l'evolució del consum privat a la ciutat en temps real en base a les dades d'ús de targetes de crèdit/dèbit als comerços de Barcelona.*

## 1 Evolució del consum privat a Barcelona

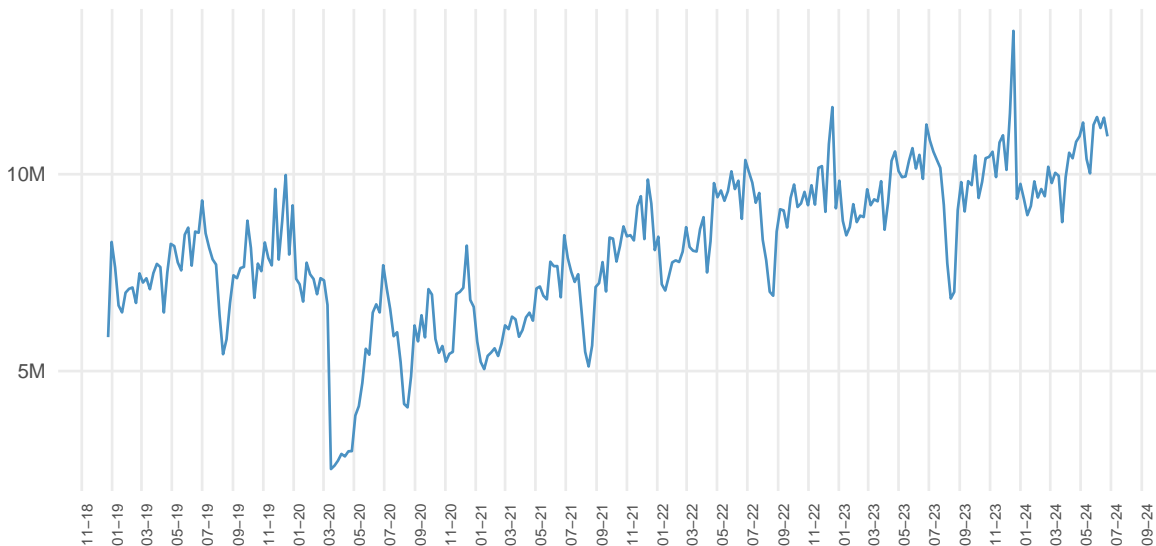
### 1.1 Despesa mitjana amb targeta als comerços de Barcelona

La despesa en els comerços ha crescut un **+6,7% nominal** el primer semestre de 2024 **en relació al primer semestre de l'any anterior**. El ritme de creixement ha evolucionat a l'alça, amb un increment del primer trimestre del +6,2% i del +7,1% al segon trimestre.

L'augment de la població i de la renda disponible de les llars, la favorable evolució del mercat laboral i l'afluència del turisme internacional incideixen positivament i malgrat la persistència d'uns tipus d'interès encara elevats, el nivell de despesa supera en un 35,7% nominal el del primer semestre de 2019.

**Gràfic 1: Valor mitjà de les transaccions (€) a Barcelona.**

Dades setmanals





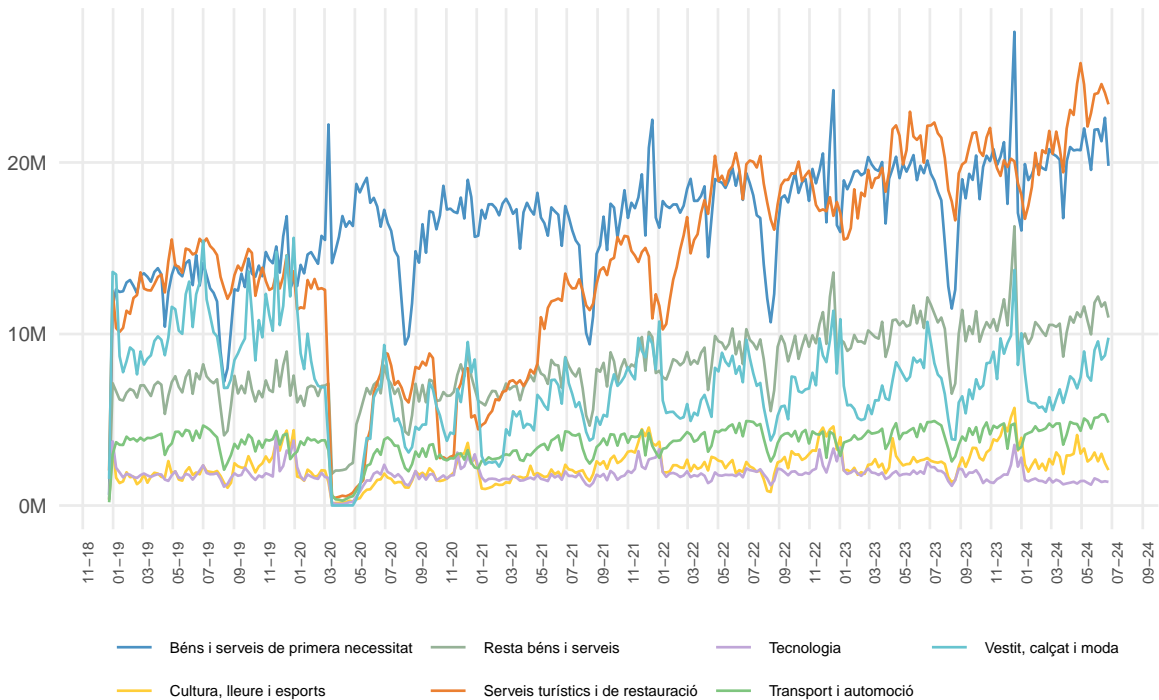
## 1.2 Despesa mitjana per grans sectors de despesa

Al primer semestre de 2024 tots els grans sectors de despesa registren taxes de creixement interanuals positives, excepte el de tecnologia (-24,9%). Els augments més elevats s'han registrat al sector de **serveis turístics i de restauració** (+12,7%), al **transport i automoció** (+12,2%) i al de **cultura, lleure i esports** (+11,3%). El consum de **béns i serveis de primera necessitat** ha incrementat un +5,3% i el de **vestit, calçat i moda** (+4,6%).

El nivell de despesa és superior al del primer semestre de 2019 a tots els sectors excepte al de vestit, calçat i moda (-28%) i de tecnologia (-19,6%).

Gràfic 2: Valor mitjà de les transaccions (€) per Grans Sectors a Barcelona.

Dades setmanals





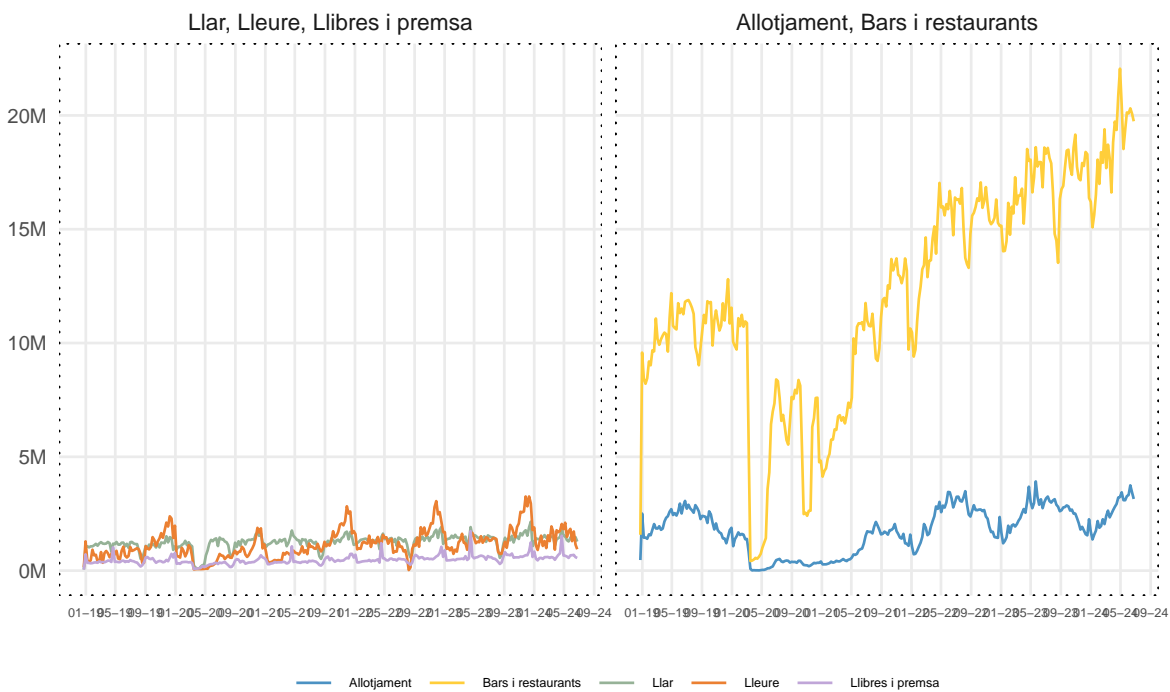
### 1.3 Despesa mitjana per categories de despesa

Durant el primer semestre de l'any, les categories que han registrat els increments interanuals relatius més importants han estat les de **lleure (+21,8%)**, **bars i restauració (+13,5%)** i **llibres i premsa (+8%)**.

En relació al primer semestre de 2019 destaquen els increments de la despesa en les categories de lleure (+120%) i la de bars i restauració (+82%). La resta de les categories també superen els valors equivalents de prepanedèmia.

Gràfic 3: Valor mitjà de les transaccions (€) per categories:

Dades setmanals





## 2 Evolució del consum privat per districtes

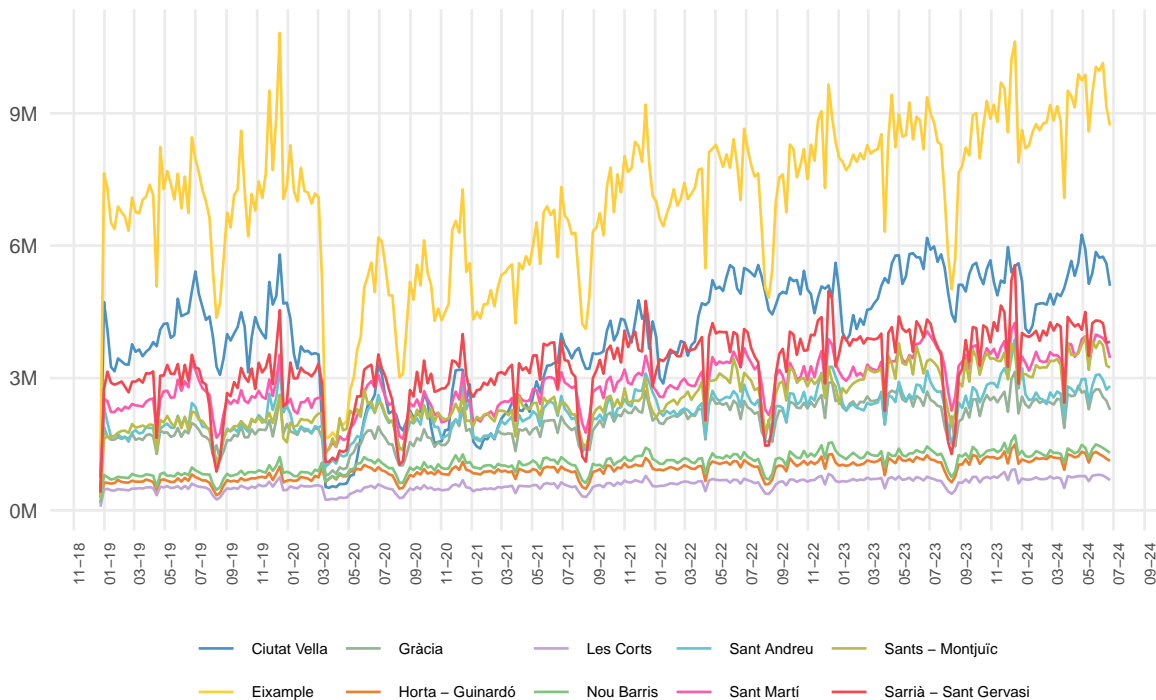
### 2.1 Despesa mitjana amb targeta

El nivell de despesa durant el primer semestre de 2024 és superior al del primer semestre de 2023 a tots els districtes i també supera el del primer semestre de 2019.

Aquest semestre destaquen els increments interanuals de despesa d'Horta-Guinardó (+10,3%), l'Eixample (+10,1%) i Sant Andreu (+9,5%). A Sants Montjuïc incrementa un +7%, a Ciutat Vella un +6,2%, a Nou Barris un +5,6%, a Les Corts un +5,1% i a Sarrià-Sant Gervasi un +4,3%. Els augments més moderats es registren a Gràcia (+2,8%) i Sant Martí (+0,8%).

Gràfic 4: Valor mitjà de les transaccions (€) per districtes.

Dades setmanals



## 3 CITACIÓ DE LA FONT

Ajuntament de Barcelona (2024): Consum Privat a Barcelona - 2n Trimestre 2024. Oficina Municipal de Dades, Barcelona, Versió 1.0.



## **4 LLICÈNCIA D'ÚS**

