

Barcelona analitza les desigualtats de gènere i la situació de les dones a la ciutat

- » L'informe 'El gènere en xifres 2024' recull els principals indicadors per analitzar les desigualtats de gènere en totes les esferes de la vida quotidiana
- » La feminització de la pobresa, la persistència de la bretxa salarial, més temps dedicat a les cures o una pitjor salut mental són algunes de les conclusions que se n'extrauen
- » Es tracta d'una eina bàsica per a l'acció de govern perquè transforma les dades en coneixement que permet orientar les polítiques públiques

L'Informe ***El gènere en xifres. Condicions de vida de les dones i desigualtats de gènere a la ciutat de Barcelona (2024)***, dona a conèixer la situació de la població de la ciutat de Barcelona des d'una perspectiva de gènere. S'elabora cada cinc anys a partir d'un recull exhaustiu de dades quantitatives publicades en diverses fonts oficials i enquestes elaborades per l'Ajuntament de Barcelona i altres organismes que permeten fer una fotografia detallada i rigorosa de la situació de les dones a la ciutat.

L'extens document compara la situació de les dones de forma sistemàtica amb la dels homes i incorporant-hi, també, l'anàlisi temporal i, sempre que és possible, l'interseccional. *El gènere en xifres* transforma les dades en coneixement, aportant informació sobre les desigualtats de gènere en totes les esferes de la vida quotidiana i fonamentant la incorporació de la perspectiva de gènere en tots els àmbits de les polítiques públiques municipals.

Per la diagnosi exhaustiva que ofereix, l'informe és una **eina bàsica per a l'acció de govern** en matèria d'igualtat de gènere. Permet un millor disseny de les actuacions adreçades específicament a les dones, tant orientant iniciatives de promoció de la igualtat com de creació o millora de serveis d'atenció.

Per l'Ajuntament de Barcelona és una prioritat liderar polítiques per acabar amb les bretxes de desigualtat de gènere. Pel que fa a l'àmbit econòmic i de l'ocupació, es fa especial incidència en la segregació horitzontal (aquella que situa a les dones als sectors menys reconeguts i més precaris), la segregació vertical (sostre de vidre) i la bretxa salarial. Mitjançant la realització de campanyes i programes específics d'ocupació i emprenedoria femenina. També altres bretxes relacionades amb la participació i reconeixement de les dones en diferents àmbits: esportiu, cultural, tecnològic, etc. A més, es prioritza la lluita contra la feminització de la pobresa.

La regidora de Feminismes i Memòria Democràtica, Raquel Gil, destaca que **“treballem en diferents estratègies com la creació d'un observatori de gènere; la transversalitat de gènere en tots els àmbits; i també en les Converses Feministes, un espai de diàleg**

continu entre les dones, entitats/organitzacions i l'administració per innovar i nodrir les polítiques d'àmbits estratègics per aconseguir una veritable igualtat real i efectiva.”

El d'enguany és el segon informe publicat sota el títol “El gènere en xifres”; el primer es va publicar l'any 2019. Tots dos informes es troben al [portal web d'equitat de gènere](#), un espai de dades accessible per a tothom que permet fer un seguiment de les principals situacions de desigualtat i discriminació de gènere a la ciutat.

L'estudi se centra en vuit àmbits:

- Radiografia sociodemogràfica de la ciutat
- Mercat de treball
- Feminització de la pobresa: ingressos i exclusió residencial
- La cura al centre
- La salut té gènere
- Una vida lliure de violències masclistes
- Eines per a la transformació feminista: educació, cultura, participació i esport
- La vida i quotidianitat als barris: urbanisme, medi ambient i mobilitat

Principals resultats de l'estudi per àmbits:

Creix el número de dones grans que viuen soles a la ciutat

- El 52% de les persones que viuen a Barcelona són dones.
- Les llars unipersonals són les més habituals a la ciutat, representant el 32% del total. La població de més de 65 anys que viu sola ha crescut de manera gradual els últims anys, i el 75,5% d'aquestes llars està format per dones.
- A un 22% de les llars hi viuen menors i el 13% d'aquestes són famílies monoparentals, majoritàriament femenines (el 82,5% estan encapçalades per una dona).

La pobresa a Barcelona és femenina.

- Si només es tenen en compte els ingressos individuals, és a dir, fent el càlcul del risc de pobresa en supòsit d'autonomia, el 40,5% de les dones front el 29,4% dels homes es trobarien en una situació de risc de pobresa el període 2021-2022.
- També l'índex de pobresa salarial és més alt per les dones: 13,8% davant el 11,4% dels homes.
- En relació amb les pensions, els homes també reben més ingressos que les dones: en les pensions de jubilació (33% més), a favor de familiars (12%), incapacitat permanent (8%) i orfanat (3%). Destaca la pensió de jubilació, on hi ha una diferència de gairebé 600€ entre el que reben homes i dones.

Hi ha més dones vivint de lloguer i patint pobresa energètica

- El percentatge d'homes que viuen en una propietat (59,4%) és més alt que el de dones (53,5%); en canvi, hi ha més dones (43,1%) que homes (37,7%) que viuen de lloguer.
- L'any 2021, el 24,1% de les dones i el 21,1% dels homes no podien mantenir l'habitatge a una temperatura adequada en els mesos freds i càlids o van endarrerir algun pagament.



Més de la meitat de les noies de 17 i 18 anys han patit assetjament sexual

- Les denúncies per violència masclista a Mossos d'Esquadra a la ciutat creixen any rere any, arribant a 3.285 el 2022.
- L'any 2022 es va atendre 659 agressions sexuals a Barcelona; això va representar un augment del 41% respecte de l'any anterior. El 90% de les víctimes van ser dones, i totes les agressions van ser perpetrades per homes.
- El 37,7% de les noies afirmen haver patit assetjament sexual alguna vegada, davant de només el 5,9% dels nois. En tots dos sexes, el percentatge de víctimes d'assetjament sexual augmenta amb l'edat, però ho fa sobretot en les noies, i arriba al 51,8% a 2n de batxillerat i cicle de formació professional de grau mitjà. A més, les noies han patit més assetjament sexual que els nois en diversos espais (xarxes socials, oci i espai públic).
- Entre els anys 2012 i 2022 es van produir 64 assassinats de dones a l'àmbit metropolità. Aquesta xifra no reflecteix l'abast total del fenomen.

Les dones tenen més percepció d'inseguretat a l'espai públic

- La seguretat també té gènere: si bé pràcticament no hi ha diferències entre homes i dones pel que fa a l'índex de victimització global, sí que hi ha diferències en relació amb el tipus de delictes. Els homes pateixen més delictes contra la seguretat personal no sexuals vinculats a la força física, mentre que per a les dones és més comú l'estrebada o l'intent d'estrebada.
- Les dones pateixen menys fets delictius que els homes a la via pública (48,4% de les dones i el 58,7% dels homes), però en viuen més en el transport (28,6% dones i 23,6% homes) i als establiments (14,1% dones i 9,3%).

- Les dones tenen una percepció d'inseguretat més elevada en l'espai públic.

Mercat de treball: la bretxa salarial a la ciutat supera el 17% i no hi ha paritat en els càrrecs de direcció i gerència

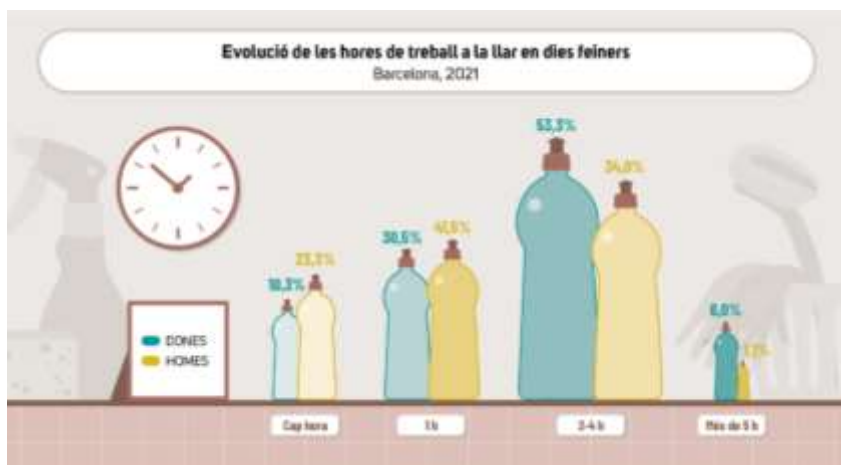
- Les taxes d'activitat i d'ocupació són superiors per als homes que per a les dones, i les retribucions mitjanes dels homes són considerablement més altes que les de les dones; això va generar una bretxa salarial a la ciutat del 17,1% l'any 2022.
- Hi ha una feminització de la parcialitat i la temporalitat: El 26,4% de les dones, front només el 12,9% dels homes treballa a temps parcial. El 10,3% de les dones, davant el 7,7% dels homes té un contracte temporal.
- El mercat laboral de Barcelona és un mercat segregat des de la perspectiva de gènere tant horitzontalment com vertical: hi ha sectors marcadament masculinitzats i d'altres feminitzats. Així, mentre que els homes participen més en sectors com la construcció, la indústria i el transport, les dones tenen més presència en àmbits com la sanitat, els serveis personals i l'educació. A més, hi ha una majoria d'homes (el 59,4%) ocupant càrrecs de direcció i gerència.

Salari mitjà anual		Bretxa salarial de gènere
Homes	Dones	
37.006€	30.693€	17,1%

Font: Informe dels salaris a Barcelona 2022

Les professionals de la cura són majoritàriament dones, estrangeres, en situació administrativa irregular

- Les dones necessiten ajuda regularment o ocasionalment per fer activitats bàsiques més que els homes (el 7,9% de les dones i el 5,1% dels homes).
- Les dones grans experimenten més soledat no desitjada, amb més sensació de solitud en les classes socials més baixes.
- La majoria de les prestacions i serveis per a persones amb dependència són per a cuidadors/es no professionals (29,85%), que acostumen a ser dones de la mateixa família, seguides de l'ajuda del servei d'atenció domiciliària (28,83%) i la teleassistència (28,17%).
- Les dones continuen dedicant més hores al treball domèstic i de cures que els homes; El 59% de les dones hi dediquen més de 2 hores al dia, front al 35% dels homes. Això contribueix al fet que les dones se sentin més afectades per la "pobresa de temps" que els homes.
- **La majoria de les professionals de la cura són dones, moltes d'elles amb nacionalitat estrangera i en situació administrativa irregular, amb una proporció significativa que treballa en condicions d'informalitat.**



Font: Enquesta de salut de Barcelona

En els últims 10 anys es redueix la fecunditat, la taxa de naixements és de 29,7 per cada 1.000 dones

- Tot i tenir més esperança de vida, un 24% de dones declaren tenir una salut regular o dolenta front el 18,3% d'homes. Aquesta percepció varia segons la classe social; és més freqüent entre les persones amb condicions socioeconòmiques més desfavorables i s'intensifica amb l'edat. Tot i així, un 13,5% de les noies joves i un 6,7% dels nois perceben tenir mala salut.
- Les dones presenten trastorns de salut mental amb més freqüència que els homes, un 31,3% de les dones adultes i un 21,6% dels homes adults. I aquestes diferències s'accentuen encara més en les classes socials més baixes.
- Un 23% de les dones front només un 12,8% dels homes consumeix psicofàrmacs, amb augment progressiu amb l'edat.
- S'observa una tendència a la reducció de la fecunditat en els últims 10 anys, amb una taxa de naixements de 29,7 per cada 1.000 dones i una taxa d'interrupció voluntària de l'embaràs del 33,6% entre les dones d'entre 15 i 49 anys l'any 2022.
- Les persones joves, especialment les noies, viuen la sexualitat de forma menys heteronormativa.

La segregació de gènere en els estudis comença a partir dels 16 anys, quan acaba l'escolarització obligatòria

- Hi ha més presència de dones en els nivells d'estudi inferiors (sense estudis o primaris) i els superiors (universitaris i doctorats).
- En les matriculacions d'educació obligatòria, tant primària com secundària, no hi ha grans diferències per sexe. Ara bé, es comencen a veure patrons de gènere en el moment que els estudis deixen de ser obligatoris i es poden escollir les diverses disciplines.



- Així, els Cicles Formatius de Grau Mig i Grau Superior que es relacionen amb tasques mecàniques i tècniques estan masculinitzats, mentre que aquells vinculats a la cura, l'àmbit social o la imatge personal estan feminitzats. Altrament, hi ha famílies de cicles formatius que són més paritàries, com la química, les arts gràfiques, el comerç i màrqueting o l'hoteleria i turisme.
- De les persones que cursen batxillerat, el 54,5% són dones front el 45,5% d'homes. Acostuma a haver-hi una proporció més gran de dones que d'homes en els batxillerats d'Humanitats i Ciències socials (42,8% i 38,3%, respectivament) i d'Arts (17,5% i 5,8%). En canvi, el percentatge d'homes a Ciències i Tecnologia és més elevat: un 55,8% d'homes i un 39,6% de dones matriculades.
- Així doncs, tot i l'augment de les dones als nivells d'estudis més elevats, la segregació de gènere segons la branca continua present a CFGM, CFGS, batxillerat i universitat.
- La bretxa digital afecta especialment a les dones, les persones de més de 64 anys, jubilades o amb nivell d'estudis baix.

Feminització de l'ús i la gestió dels equipaments culturals de proximitat

- Les dones participen més en la majoria de pràctiques culturals i l'ús dels equipaments culturals de proximitat està feminitzat: hi ha més dones que disposen d'un carnet de biblioteca (57%), que assisteixen als clubs de lectura de les biblioteques (76%), a activitats culturals a les biblioteques (59%) i als tallers dels centres cívics (82%).
- Pel que fa a la presència de dones a les estructures directives dels espais de programació de la ciutat, en els espais culturals de proximitat, com les biblioteques, cases de cultura o centres cívics, les direccions es troben feminitzades (83%, 100% i 77% de dones en les direccions, respectivament), mentre que les direccions dels espais considerats d'alta cultura i que tenen més prestigi es troben més masculinitzats, com els auditoris, museus i espais d'interès patrimonial o bé teatres (0%, 26% i 33% de dones en les direccions, respectivament).

Les dones donen més importància la vida comunitària i la participació

- Barcelona disposa d'un teixit associatiu constituït per 5.545 entitats formalitzades, de les quals 182 són entitats o associacions de l'àmbit temàtic "dones".
- Les dones participen en un 41,9% dels casos en entitats socials, i els homes ho fan en un 38,5%. Alhora, les dones atorguen més importància que els homes a la vida popular i comunitària (elles li donen bastant o molta importància en un 64,9% dels casos i ells ho fan en un 55,2%). Homes i dones també tenen formes de participar diferenciades.
- Als processos participatius, la major part de les persones assistents són dones: el 56,7% de les persones participants en les trobades presencials han estat dones, i el 43,4% han estat homes.

Més homes federats i més nois a la pràctica esportiva escolar

- La pràctica de l'esport té marca de gènere. Ells són majoria entre les persones federades: el 3,5% de les dones i el 15% dels homes tenen una llicència federativa.
- En el cas de la població en edat escolar, l'índex de pràctica esportiva és superior en el cas dels nois (80,9% nois i 73,4% noies).



Font: enquesta de mobilitat en dia feiner

Les dones es desplacen més en transport públic

- S'observen diferències segons sexe pel que fa a l'ús del transport públic i el transport privat: les dones fan més desplaçaments en transport públic (el 29,3% de les dones davant el 18,2% dels homes), mentre que els homes acostumen a fer més desplaçaments en transport privat (el 25,1% dels homes davant el 13,1% de les dones).
- Tant per homes com per dones, la majoria de desplaçaments són per anar i tornar a casa, però les dones es desplacen més que els homes per mobilitat personal ineludible (cures).
- Les dones acostumen a caminar més que els homes (55,1% dones i 50,4% homes) i, en canvi, els homes fan més ús de la bicicleta (1,9% i 4,5%) o el patinet i altres (0,6% i 1,8%).

[Podeu consultar aquí l'informe complet *El gènere en xifres. Condicions de vida de les dones i desigualtats de gènere a la ciutat de Barcelona \(2024\)* en format PDF aquí](#)