



INFORME D'AUDITORIA DELS COMPTES ANUALS DE L'EXERCICI 2024, EMÈS PER LA
INTERVENCIÓ GENERAL DE L'AJUNTAMENT DE BARCELONA, DEL CONSORCI DE
L'AUDITORI I L'ORQUESTRA



Índex

I. Opinió.....	3
II. Fonament de l'opinió	3
III. Qüestions clau de l'auditoria	4
IV. Altres qüestions participació d'auditors privats.....	5
V. Altra informació: cost de les activitats i indicadors de gestió.....	6
VI. Responsabilitat de la Comissió Executiva en relació amb els comptes anuals	6
VII. Responsabilitats de l'auditor en relació amb l'auditoria dels comptes anuals	7
VIII. Informe sobre d'altres requeriments legals i reglamentaris.....	9
ANNEX I.- COMPTES ANUALS DE L'EXERCICI 2024	11



I. Opinió

La Intervenció General de l'Ajuntament de Barcelona, en ús de les competències que li són atribuïdes per l'article 29.3.A) del Reial Decret 424/2017, de 28 d'abril, que regula el règim jurídic del control intern en les entitats del Sector Públic Local, ha auditat els comptes anuals del CONSORCI DE L'AUDITORI I L'ORQUESTRA (en endavant, el Consorci o l'Entitat, indistintament), que comprenen el balanç de situació a 31 de desembre de 2024, el compte del resultat econòmic-patrimonial, l'estat de canvis en el patrimoni net, l'estat de fluxos d'efectiu, l'estat de liquidació del pressupost i la memòria corresponents a l'exercici finalitzat en aquesta data.

En la nostra opinió, els comptes anuals adjunts expressen, en tots els aspectes significatius, la imatge fidel del patrimoni i de la situació financera de l'entitat a 31 de desembre de 2024, així com dels seus resultats i fluxos d'efectiu i de l'estat de liquidació del pressupost corresponents a l'exercici acabat en aquesta data, de conformitat amb el marc normatiu d'informació financera que resulta d'aplicació (el qual s'identifica a la Nota 3.1 de la memòria adjunta) i, en particular, amb els principis i criteris comptables i pressupostaris continguts en el mateix.

II. Fonament de l'opinió

Hem dut a terme la nostra auditoria de conformitat amb la normativa reguladora de l'activitat d'auditoria de comptes vigent en el Sector Públic a Espanya. Les nostres responsabilitats d'acord amb aquestes normes es descriuen més endavant, en la secció "Responsabilitats de l'auditor en relació amb l'auditoria dels comptes anuals" del nostre informe.

Som independents del Consorci de conformitat amb els requeriments d'ètica, inclosos els d'independència que són aplicables a la nostra auditoria dels comptes anuals per al Sector Públic a Espanya segons l'exigit per la normativa reguladora de l'activitat d'auditoria de comptes de dit Sector Públic.



Considerem que l'evidència d'auditoria que hem obtingut proporciona una base suficient i adequada per a la nostra opinió.

III. Qüestions clau de l'auditoria

Les qüestions clau de l'auditoria són aquelles que, segons el nostre judici professional, han sigut de la major significativitat en la nostra auditoria de comptes anuals del període actual. Aquestes qüestions han estat tractades en el context de la nostra auditoria dels comptes anuals en el seu conjunt, i en la formació de la nostra opinió sobre aquestes, i no expressem una opinió per separat sobre aquestes qüestions.

Aplicació de les transferències corrents i de capital rebudes dels ens consorciats al finançament de les operacions del Consorci

Tal i com s'assenyala a la Nota 1 de la memòria dels comptes anuals, als efectes de la normativa vigent en matèria d'estabilitat pressupostària, l'entitat està adscrita a l'Ajuntament de Barcelona, tenint com a objectius la gestió i promoció de l'auditori de Música de Barcelona, així com de l'Orquestra Simfònica de Barcelona i Nacional de Catalunya (OBC), del Museu de la Música, del Centre Robert Gerhard, i de la Banda Municipal de Barcelona. Els costos de la prestació d'aquesta activitat es financen amb les per vendes de taquillatges i prestacions de serveis, i el restant amb aportacions de les entitats consorciades o vinculades a aquestes, en forma de transferències corrents i de capital, per tal de mantenir l'equilibri econòmic i financer del Consorci.

Atenent a l'origen de les transferències rebudes, s'ha considerat com a qüestió clau de l'auditoria acreditar que aquestes s'apliquen efectivament al finançament de les operacions del Consorci, d'acord amb les funcions establertes als seus Estatuts. Les despeses incorregudes en l'execució d'aquestes operacions són intensives principalment en personal. També l'adquisició de béns i serveis corrents i en l'execució d'inversions.

Els procediments d'auditoria aplicats per a validar-les han estat els següents:



- Personal: anàlisi d'aquestes despeses i de la seva evolució respecte a l'exercici anterior, lligam de les retribucions i de les cotitzacions socials recollides en comptes amb les que figuren als registres auxiliars de personal, mostreig selectiu de les percepcions que figuren en els rebuts de nòmina per tal de validar l'ajustament de les retribucions als convenis i acords laborals vigents i anàlisi dels increments aplicats sobre les retribucions en relació a l'exercici anterior.
- Compres de béns i serveis i adquisició d'inversions: cobertura contractual de les operacions, d'acord amb el marc normatiu vigent de la contractació; autorització de les despeses i adjudicació per òrgans competents, conformitat tècnica en la recepció dels béns i serveis adquirits i confirmació de volums d'operacions i saldos mantinguts amb determinats tercers, seleccionats per mostreig.
- En el cas d'inversions finançades amb transferències i subvencions de capital: excessos/defectes de finançament, càlcul de les desviacions, de l'exercici i acumulades; aplicació de les subvencions rebudes per a finançar les inversions a ingressos, degudament correlacionades amb les amortitzacions econòmiques dels béns.

IV. Altres qüestions participació d'auditors privats

En l'execució dels treballs d'auditoria, la Intervenció General ha comptat amb la col·laboració d'AUREN AUDITORES, SP SLP - UNIAUDIT OLIVER CAMPS, SL – UTE, en virtut de l'acord de la Comissió de Govern de l'Ajuntament de Barcelona de 9 de novembre de 2023 per a la realització de l'auditoria dels comptes anuals dels consorcis, fundacions i associacions del grup municipal. Els treballs s'han efectuat sota la direcció i supervisió de la Intervenció General seguint les disposicions establertes en la Norma Tècnica de relació amb auditors en l'àmbit del sector públic, aprovada en data 30 de desembre de 2020 per la Intervenció General de l'Administració de l'Estat.

La Intervenció General de l'Ajuntament de Barcelona ha elaborat el present informe sobre la base del treball realitzat per AUREN AUDITORES, SP SLP - UNIAUDIT OLIVER CAMPS, SL – UTE.

V. Altra informació: cost de les activitats i indicadors de gestió

L'altra informació comprèn tant la informació sobre el cost de les activitats i els indicadors de gestió que es presenten a les Notes 26 i 27 de la memòria adjunta, la formulació de la qual és responsabilitat de la Presidència del Consorci.

La nostra opinió d'auditoria sobre els comptes anuals no cobreix l'altra informació. La nostra responsabilitat sobre l'altra informació, de conformitat amb l'exigit per la normativa reguladora de l'activitat d'auditoria de comptes, consisteix en avaluar i informar sobre la concordança de l'altra informació amb els comptes anuals, a partir del coneixement de l'entitat obtingut a la realització de l'auditoria dels citats comptes i sense incloure informació diferent de la obtinguda com a evidència durant la mateixa. Així mateix, la nostra responsabilitat respecte l'altra informació consisteix en avaluar i informar de si el seu contingut i presentació són conformes a la normativa que resulta d'aplicació. Si, basant-nos en el treball que hem realitzat, concloem que existeixen incorreccions materials, estem obligats a informar al respecte.

Sobre la base del treball realitzat, segons el descrit en el paràgraf anterior, no tenim res a informar respecte a l'altra informació. La informació que conté concorda amb la dels comptes anuals de l'exercici 2024, i el seu contingut i presentació són conformes a la normativa que resulta d'aplicació

VI. Responsabilitat de la Comissió Executiva en relació amb els comptes anuals

La Comissió Executiva del Consorci és responsable de formular els comptes anuals adjunts, de forma que expressin la imatge fidel del patrimoni, de la situació financera i del resultat econòmic-patrimonial i de l'execució del pressupost del Consorci, de conformitat amb el marc normatiu d'informació financera aplicable a l'entitat a Espanya, i del control intern que considerin necessari per permetre la preparació de comptes anuals lliures d'incorrecció material, a causa de frau o error.



En la preparació dels comptes anuals, la Comissió Executiva és responsable de la valoració de la capacitat de l'entitat per continuar com a entitat en funcionament, revelant, segons correspongui, les qüestions relacionades amb l'entitat en funcionament i utilitzant el principi comptable d'entitat en funcionament, excepte si l'Ajuntament tingués la intenció de liquidar-la o de cessar les seves operacions, o bé no existeix cap altra alternativa realista.

VII. Responsabilitats de l'auditor en relació amb l'auditoria dels comptes anuals

Els nostres objectius són obtenir una seguretat raonable que els comptes anuals en el seu conjunt estan lliures d'incorrecció material, a causa de frau o error, i emetre un informe d'auditoria que conté la nostra opinió.

Seguretat raonable és un alt grau de seguretat però no garanteix que una auditoria realitzada de conformitat amb la normativa reguladora de l'activitat d'auditoria de comptes per al Sector Públic vigent a Espanya sempre detecti una incorrecció material quan existeixi. Les incorreccions poden tenir lloc per frau o error i es consideren materials si, individualment o de forma agregada, es pot preveure raonablement que influeixen en les decisions econòmiques que els usuaris prenen basant-se en els comptes anuals.

Com a part d'una auditoria de conformitat amb la normativa reguladora de l'activitat d'auditoria de comptes vigent per al Sector Públic a Espanya, apliquem el nostre judici professional i mantenim una actitud d'escepticisme professional durant tota l'auditoria.

També:

- Identifiquem i valorem els riscos d'incorrecció material en els comptes anuals, a causa de frau o error, dissenyem i apliquem procediments d'auditoria per respondre a aquests riscos i obtenim evidència d'auditoria suficient i adequada per proporcionar una base per a la nostra opinió.

El risc de no detectar una incorrecció material a causa de frau és més elevat que en el cas d'una incorrecció material a causa d'error, ja que el frau pot implicar col·lusió, falsificació, omissions deliberades, manifestacions intencionadament errònies, o l'elusió del control intern.

- Obtenim coneixement del control intern rellevant per a l'auditoria amb la finalitat de dissenyar procediments d'auditoria que siguin adequats en funció de les circumstàncies, i no amb la finalitat d'expressar una opinió sobre l'eficàcia del control intern del Consorci.
- Avaluem si les polítiques comptables que s'apliquen són adequades i la raonabilitat de les estimacions comptables i la corresponent informació revelada per la Comissió Executiva.
- Concloem sobre si és adequada la utilització, per part de la Comissió Executiva, del principi comptable d'entitat en funcionament i, basant-nos en l'evidència d'auditoria obtinguda, concloem sobre si existeix o no una incertesa material relacionada amb fets o amb condicions que poden generar dubtes significatius sobre la capacitat del Consorci per continuar com a entitat en funcionament. Si concloem que existeix una incertesa material, es requereix que cridem l'atenció en el nostre informe d'auditoria sobre la corresponent informació revelada en els comptes anuals o, si aquestes revelacions no són adequades, que expressem una opinió modificada. Les nostres conclusions es basen en l'evidència de auditoria obtinguda fins a la data del nostre informe d'auditoria. No obstant això, fets o condicions futurs poden ser la causa que el Consorci deixi de ser una entitat en funcionament.
- Avaluem la presentació global, l'estructura i el contingut dels comptes anuals, inclosa la informació revelada, i si els comptes anuals representen les transaccions i els fets subjacents de manera que aconseguen expressar la imatge fidel.

Ens comuniquem amb la Comissió Executiva del Consorci en relació amb, entre d'altres qüestions, l'abast i el moment de realització de l'auditoria planificats i les troballes significatives de l'auditoria, així com qualsevol deficiència significativa del control intern que identifiquem en el transcurs de l'auditoria.

Entre les qüestions que han estat objecte de comunicació a la Comissió Executiva del Consorci, determinem les que han estat de la major significativitat en l'auditoria dels



comptes anuals del període actual i que són, en conseqüència, les qüestions claus de l'auditoria.

VIII. Informe sobre d'altres requeriments legals i reglamentaris

Amb l'abast previst en la nostra auditoria de comptes, hem revisat determinats aspectes vinculats al compliment de la legalitat en les operacions efectuades pel en l'exercici 2024. Aquestes comprovacions s'han efectuat aplicant procediments d'auditoria consistents en la verificació del control intern aplicat, així com els procediments analítics i substantius previstos en la planificació del treball d'auditoria.

Hem assolit evidència suficient i adequada per a considerar que, amb els procediments aplicats, s'ha complert amb els aspectes més rellevants de la legalitat, en quant a la incidència d'aquesta en la informació financera, excepte pel fet detallat a continuació:

- Les fitxes de control dels projectes amb finançament afectat, recullen la informació que estableix la Regla 27.3 de la IMNCL, si bé, tot i que les despeses corresponents a projectes amb finançament afectat s'identifiquen comptablement amb un codi d'actuació, no es dona compliment al que estableix l'apartat 1 d'aquesta mateixa norma, que prescriu que el seguiment i control de les despeses amb finançament afectat s'ha de realitzar a través del sistema d'informació comptable.
- D'acord amb el que estableix l'article 19.4 del Reial decret legislatiu 2/2004, de 5 de març, pel qual s'aprova el Text refós de la Llei reguladora de les Hisendes Locals, la liquidació del pressupost de les entitats locals i dels seus organismes dependents ha d'estar aprovada per la Presidència abans de l'1 de març de l'exercici següent. En el cas de l'entitat auditada, la liquidació del pressupost de l'exercici 2024 ha estat aprovada pel President en data 14 de maig de 2025. S'ha de fer esment que aquesta aprovació s'ha



produït amb anterioritat a la remissió de les dades a la Intervenció per a l'elaboració de l'informe de liquidació, incomplint l'article 191.3 del mateix Text refós.

Barcelona a data de la signatura electrònica

L'Interventor General

Antonio Muñoz Juncosa



ANNEX I.- COMPTES ANUALS DE L'EXERCICI 2024

COMPTES ANUALS DE L'EXERCICI 2024 DE CONSORCI DE L'AUDITORI I L'ORQUESTRA

BALANÇ

		Notes en memòria	2024	2023
A) ACTIU NO CORRENT			40.837.212,29	41.729.544,53
I. Immobilitzat intangible	8.1	195.162,99	239.782,82	
3. Aplicacions informàtiques		195.162,99	239.782,82	
II. Immobilitzat material	5.1	40.640.768,57	41.488.480,98	
1. Terrenys		3.345.257,67	3.345.257,67	
2. Construccions		29.474.965,64	30.598.364,97	
5. Altre immobilitzat material		7.434.973,85	7.108.380,87	
6. Immobilitzat material en curs i bestretes		385.571,41	436.477,47	
VI. Inversions financeres a llarg termini	10.1	1.280,73	1.280,73	
5. Altres inversions financeres		1.280,73	1.280,73	
B) ACTIU CORRENT			6.439.283,95	7.591.603,28
III. Deutors i altres comptes a cobrar a curt termini		1.871.696,89	3.491.520,66	
1. Deutors per operacions de gestió	10.1	1.371.804,27	2.587.070,80	
2. Altres comptes a cobrar	10.1	424.274,00	553.760,32	
3. Administracions públiques		75.618,62	350.689,54	
IV. Inversions financeres a curt termini en entitats del grup, multigrup i associades	29	0,00	0,00	
2. Crèdits i valors representatius de deute		0,00	0,00	
V. Inversions financeres a curt termini	10.1	10.751,46	8.817,80	
4. Altres inversions financeres		10.751,46	8.817,80	
VI. Ajustos per periodificació		0,00	0,00	
VII. Efectiu i altres actius líquids equivalents	10.4	4.556.835,60	4.091.264,82	
2. Tresoreria		4.556.835,60	4.091.264,82	
TOTAL ACTIU (A+B)			47.276.496,24	49.321.147,81

Les notes 1 a 29 de la memòria formen part integrant del balanç a 31 de desembre de 2024

PATRIMONI NET I PASSIU		Notes en memòria	2024	2023
A) PATRIMONI NET		ECPN	39.599.867,36	40.477.843,73
	I. Patrimoni		200.010,05	200.010,05
	II. Patrimoni generat		3.669.167,01	3.669.167,01
	1. Resultats d'exercicis anteriors		3.669.167,01	3.630.883,78
	2. Resultat de l'exercici		0,00	38.283,23
	IV. Subvencions rebudes pendents d'imputació a resultats	15.3	35.730.690,30	36.608.666,67
C) PASSIU CORRENT			7.676.628,88	8.843.304,08
	II. Deutes a curt termini		119.195,46	89.679,68
	4. Altres deutes	11.1	119.195,46	89.679,68
	III. Deutes amb entitats del grup, multigrup i associades a curt termini	11.1 ; 29	1.553.355,01	1.841.816,35
	IV. Creditors i altres comptes a pagar a curt termini		4.990.051,31	5.924.034,69
	1. Creditors per operacions de gestió	11.1	3.928.334,95	4.901.375,69
	2. Altres comptes a pagar	11.1	345.587,84	389.091,20
	3. Administracions públiques		716.128,52	633.567,80
	V. Ajustaments per periodificació a curt termini	11.5	1.014.027,10	987.773,36
TOTAL PATRIMONI NET I PASSIU (A+C)			47.276.496,24	49.321.147,81

Les notes 1 a 29 de la memòria formen part integrant del balanç a 31 de desembre de 2024.

COMPTE DEL RESULTAT ECONÒMIC-PATRIMONIAL

	Notes en memòria	2024	2023
2. Transferències i subvencions rebudes		21.920.012,80	20.955.863,42
a) De l'exercici	15.1	20.301.942,10	19.646.092,75
a.1) Subvencions rebudes per finançar despeses de l'exercici.		40.000,00	40.000,00
a.2) Transferències		20.261.942,10	19.606.092,75
b) Imputació de subvencions per el immobilitzat no financer	15.3	1618.070,70	1309.770,67
3. Vendes i prestacions de servei	15.1	5.269.687,83	4.988.441,34
b) Prestació de serveis		5.269.687,83	4.988.441,34
6. Altres ingressos de gestió ordinària		0,00	0,00
A) TOTAL INGRESSOS DE GESTIÓ ORDINÀRIA (2+3+6)		27.189.700,63	25.944.304,76
8. Despeses de personal	15.2	-15.786.296,20	-14.637.991,55
a) Sous, salaris i assimilats		-12.419.120,29	-11.630.040,39
b) Càrregues socials		-3.367.175,91	-3.007.951,16
9. Transferències i subvencions atorgades		-5.120,00	-5.472,00
11. Altres despeses de gestió ordinària	15.2	-9.541.783,81	-9.698.414,24
a) Subministrament i serveis exteriors		-9.236.446,01	-9.167.107,09
b) Tributs		-305.337,80	-531.307,15
12. Amortització del immobilitzat	5-8	-1.731.631,98	-1.472.184,57
B) TOTAL DESPESES DE GESTIÓ ORDINÀRIA (8+9+11+12)		-27.064.831,99	-25.814.062,36
I. Resultat (estalvi o desestalvi) de la gestió ordinària (A+B)		124.868,64	130.242,40
14. Altres partides no ordinàries		0,00	-51.066,45
a) Ingressos		0,00	18.845,75
b) Despeses	15.1	0,00	-69.912,20
II. Resultat de les operacions no financeres (I+14)		124.868,64	79.175,95
15. Ingressos financers		0,00	0,00
b) De valors representatius de deute, de crèdits i d'altres inversions financeres		0,00	0,00
b.2) Altres		0,00	0,00
16. Despeses financeres		-130.550,47	-28.914,04
b) Altres		-130.550,47	-28.914,04
19. Diferències de canvi		0,00	0,00
20. Deteriorament de valor, baixes i alienacions d'actius i passius financers		5.681,83	-11.978,68
b) Altres		5.681,83	-11.978,68
III. Resultat de les operacions financeres (16+20)		-124.868,64	-40.892,72
IV. Resultat (estalvi o desestalvi) net del exercici (II + III)		0,00	38.283,23
+ Ajustos en la compte del resultat del exercici anterior			
Resultat del exercici anterior ajustat (IV + Ajustos)		0,00	38.283,23

Les notes 1 a 29 formen part integrant del compte del resultat econòmic - patrimonial de l'exercici 2024.

Estat de canvis en el patrimoni net

1. ESTAT TOTAL DE CANVIS EN EL PATRIMONI NET

			Notes en memòria	I. Patrimoni	II. Patrimoni generat	IV. Subvencions rebudes	TOTAL
PATRIMONI NET AL FINAL DE L'EXERCICI 2023				200.010,05	3.669.167,01	36.608.666,67	40.477.843,73
AJUSTOS PER CANVIS DE CRITERIS COMPTABLES I CORRECCIONS D'ERRORS							
PATRIMONI NET INICIAL AJUSTAT DEL EXERCICI 2024				200.010,05	3.669.167,01	36.608.666,67	40.477.843,73
VARIACIONS DEL PATRIMONI NET EXERCICI 2024				0,00	0,00	-877.976,37	-877.976,37
1. Ingressos i despeses reconeguts en l'exercici		15.3			0,00	-877.976,37	-877.976,37
2. Operacions patrimonials amb l'entitat o entitats propietàries							
3. Altres variacions del patrimoni net							
PATRIMONI NET AL FINAL DE L'EXERCICI 2024				200.010,05	3.669.167,01	35.730.690,30	39.599.867,36

Les notes 1 a 29 de la memòria formen part integrant de l'estat total de canvis en el patrimoni net de l'exercici.

2. ESTAT D'INGRESSOS I DESPESES RECONEGUTS

	Notes en memòria	2024	2023
I. Resultat econòmic - patrimonial		0,00	38.283,23
II. Ingressos i despeses reconeguts directament en			
4. Subvencions rebudes	15.3	740.094,33	3.665.246,57
Total		740.094,33	3.665.246,57
III. Transferències al compte del resultat econòmic			
4. Subvencions rebudes	15.3	-1.618.070,70	-1.309.770,67
Total		-1.618.070,70	-1.309.770,67
IV. TOTAL ingressos i despeses reconeguts (I+II+III)		-877.976,37	2.393.759,13

Les notes 1 a 29 formen part integrant de l'estat d'ingressos i despeses reconeguts de l'exercici 2024.

3. ESTAT D'OPERACIONS AMB L'ENTITAT O ENTITATS PROPIETÀRIES

a) OPERACIONS PATRIMONIALS AMB L'ENTITAT O ENTITATS PROPIETÀRIES

	Notes en memòria	2024	2023
1. Aportació patrimonial dinerària			
2. Aportació de bens i drets			
3. Assumpció i condonació de passius financers			
4. Altres aportacions de l'entitat o entitats propietàries			
5. (-) Devolució de bens i drets			
6. (-) Altres devolucions a l'entitat o entitats propietàries			
		0,00	0,00

b) ALTRES OPERACIONS AMB L'ENTITAT O ENTITATS PROPIETÀRIES

		Notes en memòria	2024	2023
del resultat econòmic - patrimonial			19.568.236,95	19.465.136,54
	1. Transferències i subvencions	15.1	19.549.257,05	19.464.101,29
	1.1 Ingressos		19.549.257,05	19.464.101,29
	2. Prestació de serveis i venda de bens		18.979,90	1.035,25
	2.1 Ingressos		26.318,00	9.150,00
	2.2 Despeses		-7.338,10	-8.114,75
patrimoni net			740.094,33	3.619.261,31
	2. Altres	15.3	740.094,33	3.619.261,31
TOTAL (I+II)			20.308.331,28	23.084.397,85

Les notes 1 a 29 de la memòria formen part integrant de l'estat d'operacions amb les Entitats propietàries de l'exercici 2024.

ESTAT DE FLUXOS D'EFFECTIU

		2024	2023
I. FLUXOS D'EFFECTIU DE LES ACTIVITATS DE GESTIÓ			
A) Cobraments:		28.712.042,49	29.886.066,21
	2. Transferències i subvencions rebudes	22.552.551,70	23.982.980,49
	3. Vendes i prestacions de serveis	5.119.712,84	5.010.580,82
	5. Interessos i dividendes cobrats	54.808,03	96.316,16
	6. Altres cobraments	984.969,92	796.188,74
B) Pagaments:		26.592.612,29	25.203.258,70
	7. Despeses de personal	15.525.751,58	14.409.377,34
	8. Transferències i subvencions concedides	5.517,51	4.735,18
	10. Altres despeses de gestió	10.387.419,15	9.901.691,33
	13. Altres pagaments	673.924,05	887.454,85
Fluxos nets d'efectiu per activitats de gestió		2.119.430,20	4.682.807,51
II. FLUXOS D'EFFECTIU DE LES ACTIVITATS D'INVERSIÓ			
D) Pagaments:			
	5. Compra d'inversions reals	1.656.076,46	3.714.055,34
Fluxos nets d'efectiu per activitats d'inversió		-1.656.076,46	-3.714.055,34
III. FLUXOS D'EFFECTIU DE LES ACTIVITATS DE FINANÇAMENT			
IV. FLUXOS D'EFFECTIU PENDENTS DE CLASSIFICACIÓ			
	I) Cobraments pendents d'aplicació	2.217,04	4.476,54
	J) Pagaments pendents d'aplicació	0,00	1.190,36
Fluxos nets d'efectiu pendents de classificació		2.217,04	5.666,90
V. EFECTE DE LES VARIACIONS DELS TIPUS DE CANVI			
VI. INCREMENT/DISMINUCIÓ NETA DE L'EFFECTIU I ACTIUS		465.570,78	974.419,07
Efectiu i actius líquids equivalents a l'efectiu al inici de l'exercici		4.091.264,82	3.116.845,75
Efectiu i actius líquids equivalents a l'efectiu al final de l'exercici		4.556.835,60	4.091.264,82

Les notes 1 a 29 de la memòria formen part de l'estat de fluxos d'efectiu de l'exercici 2024.

ESTAT DE LIQUIDACIÓ DEL PRESSUPOST

I. LIQUIDACIÓ DEL PRESSUPOST DE DESPESES

APLICACIÓ PRESSUPOSTÀRI A	DESCRIPCIÓ	CRÈDITS PRESSUPOSTÀRIS			DESPESES COMPROMESSES (4)	OBLIGACIONS RECONEGUDES NETES (5)	PAGAMENTS (6)	OBLIGACIONS PENDENTS DE PAGAMENT A 31 DE DESEMBRE (7=5-6)	ROMANENTS DE CRÈDIT (8=3-5)
		INICIALS (1)	MODIFICACIONS (2)	DEFINITIUS (3=1+2)					
1-334-10	Retribucions alta direcció	343.791,39		346.791,39	349.278,97	349.278,97	349.278,97	0,00	-2.487,58
1-334-13	Retr.basic personal laboral	11.045.413,82	544.837,82	11.666.251,64	11.318.448,59	11.318.448,59	11.270.434,46	48.014,13	347.803,05
1-334-15	Incentius al rendiment	703.229,77		703.229,77	730.867,63	730.867,63	730.867,63	0,00	-27.637,86
1-334-16	Quotes, prestacions socials	3.208.677,43		3.129.677,43	3.110.724,32	3.110.724,32	3.101.350,54	9.373,78	18.953,11
1-334-20	Arrendaments	653.359,58		676.359,58	593.422,50	593.327,67	522.279,88	71.047,79	83.031,91
1-334-21	Reparacions, manteniments	1.371.462,41		1.365.973,70	1.526.357,62	1.526.357,62	1.250.258,36	276.099,26	-160.383,92
1-334-22	Material, subministraments	8.020.330,33	999.932,88	8.927.251,92	7.422.260,04	7.420.913,86	6.196.430,38	1.224.483,48	1.506.338,06
1-334-23	Indemnització raó servei	251.780,00		327.280,00	256.451,59	256.451,59	212.376,76	44.074,83	70.828,41
1-334-35	Altres despeses financeres	26.500,00	111.466,52	137.966,52	130.550,47	130.550,47	129.936,37	614,10	7.416,05
1-334-48	Altres transf. famílies	20.000,00		20.000,00	5.120,00	5.120,00	4.780,69	339,31	14.880,00
1-334-6X	Inversió nova funcionament	117.599,89	1.506.596,29	1.624.196,18	1.035.231,78	839.299,74	534.251,23	305.048,51	784.896,44
TOTAL		25.762.144,62	3.162.833,51	28.924.978,13	26.478.713,51	26.281.340,46	24.302.245,27	1.979.095,19	2.643.637,67

II. LIQUIDACIÓ DEL PRESSUPOST D'INGRESSOS

APLICACIÓ PRESSUPOSTÀRIA	DESCRIPCIÓ	PREVISIONS PRESSUPOSTÀRIES			DRETS RECONEGUTS	DRETS ANUL.LATS	DRETS RECONEGUTS NETS (4)	RECAPTACIÓ NETA (8)	DRETS PENDENTS DE COBRAMENT A 31 DE DESEMBRE (9=7-8)
		INICIALS (1)	MODIFICACIONS (2)	DEFINITIVES (3=1+2)					
1-349	Ingressos propis	4.782.539,50	0,00	4.782.539,50	4.938.489,61	-217.713,83	4.720.775,78	4.436.047,68	284.728,10
1-399	Altres ingressos	1.442.426,00	0,00	1.442.426,00	526.136,22	-3.200,33	522.935,89	464.316,26	58.619,63
1-420	Altres transferències corrents de l'Admin Estat	0,00	500.000,00	500.000,00	500.000,00	0,00	500.000,00	500.000,00	0,00
1-450	Transf. corrents Generalitat	7.144.642,40	210.000,00	7.354.642,40	7.395.142,40	-30.184,29	7.364.958,11	7.064.958,11	300.000,00
1-453	Subvencions corrents OOAA, empreses Generalitat	50.000,00	0,00	50.000,00	115.000,00	-30.000,00	85.000,00	35.000,00	50.000,00
1-461	Transferències corrents diputacions	110.000,00	25.000,00	135.000,00	110.000,00	0,00	110.000,00	110.000,00	0,00
1-462	Transf. corrents entitats locals	12.038.404,09	648.214,34	12.686.618,43	12.686.618,43	-5.033,06	12.681.585,37	12.185.205,27	496.380,10
1-470	Transferències corrents empreses privades	40.000,00	0,00	40.000,00	40.000,00	0,00	40.000,00	40.000,00	0,00
1-490	Del fons social europeu	79.132,63	0,00	79.132,63	54.765,34	0,00	54.765,34	54.765,34	0,00
1-550	Concessions administratives	75.000,00	0,00	75.000,00	94.906,33	0,00	94.906,33	45.113,73	49.792,60
1-720	Transferències Capital Admin Gral Estat	0,00	300.000,00	300.000,00	300.000,00	0,00	300.000,00	300.000,00	0,00
1-790	Trans. capital fons social europeu	0,00	0,00	0,00	40.019,70	0,00	40.019,70	40.019,70	0,00
1-87010	Romanent tresoreria finanç. afectat	0,00	1.479.619,17	1.479.619,17	0,00	0,00	0,00	0,00	0,00
TOTAL		25.762.144,62	3.162.833,51	28.924.978,13	26.801.078,03	-286.131,51	26.514.946,52	25.275.426,09	1.239.520,43

III. RESULTAT PRESSUPOSTARI

CONCEPTES	DRETS RECONEGUTS NETS	OBLIGACIONS RECONEGUDES NETES	AJUSTAMENTS	RESULTAT PRESSUPOSTARI 2024	RESULTAT PRESSUPOSTARI 2023
a) Operacions corrents	26.174.926,82	25.442.040,72		732.886,10	754.394,29
b) Operacions de capital	340.019,70	839.299,74		-499.280,04	-2.363.349,44
1. Total operacions no financeres (a+b)	26.514.946,52	26.281.340,46		233.606,06	-1.608.955,15
c) Actius financers	0,00	0,00		0,00	0,00
d) Passius financers	0,00	0,00		0,00	0,00
2. Total operacions financeres (c+d)	0,00	0,00		0,00	0,00
I. RESULTAT PRESSUPOSTARI DE L'EXERCICI (I=1+2)	26.514.946,52	26.281.340,46		233.606,06	-1.608.955,15
Ajustaments:					
3. Crèdits gastats finançats amb romanent de tresoreria per despeses generals				0,00	0,00
4. Desviacions de finançament negatives de l'exercici				1.216.480,96	3.044.823,39
5. Desviacions de finançament positives de l'exercici				1.443.796,67	1.311.072,10
II. TOTAL AJUSTAMENTS (II=3+4-5)				-227.315,71	1.733.751,29
RESULTAT PRESSUPOSTARI AJUSTAT (I+II)				6.290,35	124.796,14

1. Organització i Activitat.
2. Gestió indirecta de serveis públics, convenis i altres formes de col·laboració.
3. Bases de presentació dels comptes.
4. Normes de reconeixement i valoració.
5. Immobilitzat material.
6. Patrimoni públic del sòl.
7. Inversions immobiliàries.
8. Immobilitzat intangible.
9. Arrendaments financers i altres operacions de naturalesa similar.
10. Actius financers.
11. Passius financers.
12. Cobertures comptables.
13. Actius construïts o adquirits per a altres entitats i altres existències.
14. Moneda estrangera.
15. Transferències, subvencions i altres ingressos i despeses.
16. Provisions i contingències.
17. Informació sobre medi ambient.
18. Actius en estat de venda.
19. Presentació per activitats del compte de resultat econòmic - patrimonial.
20. Operacions per administració de recursos a compte d'altres ens públics.
21. Operacions no pressupostàries de tresoreria.
22. Contractació administrativa. Procediments d'adjudicació.
23. Valors rebuts en dipòsit.
24. Informació pressupostària.
25. Indicadors financers, patrimonials i pressupostaris.
26. Informació sobre el cost de les activitats.
27. Indicadors de gestió.
28. Fets posteriors al tancament.
29. Altra informació

1. ORGANITZACIÓ I ACTIVITAT

1.1. Norma de creació de l'entitat

Amb data 19 de setembre de 1989, l'Ajuntament de Barcelona, la Generalitat de Catalunya i el Ministeri de Cultura varen signar un acord per a la construcció de l'Auditori de Música de Barcelona, assumint que la titularitat de l'Auditori seria d'un consorci de nova creació format per la Generalitat de Catalunya i l'Ajuntament de Barcelona. En referència a l'Auditori cal destacar que va ser inaugurat en data 22 de març de 1999. El **CONSORCI DE L'AUDITORI I L'ORQUESTRA** (en endavant també, el **CONSORCI** o l'**Entitat**, indiferentment) té caràcter local i és un ens de dret públic de caràcter associatiu i de naturalesa voluntària integrat per l'Ajuntament de Barcelona i l'Administració de la Generalitat de Catalunya com a entitats fundadores. Té personalitat jurídica pròpia i plena capacitat d'obrar per complir les seves finalitats.

1.2. Activitat principal de l'entitat, el seu règim jurídic, econòmic-financer i de contractació. En el supòsit de serveis públics gestionats de forma indirecta, s'indicarà la forma de gestió.

El **CONSORCI** està sotmès al dret públic, a la normativa dels ens locals i a la que conforma el règim especial de Barcelona, a les disposicions dels seus estatuts i a la seva reglamentació interna. Es regeix pels seus Estatuts, quina darrera modificació ha estat aprovada per Acord de Govern GOV/64/2015, de 5 de maig, de la Generalitat de Catalunya.

Les finalitats principals son:

- La gestió i promoció de l'Auditori de Música de Barcelona, concebut com un complex de prestació de tot tipus de serveis relacionats amb la música.
- La gestió i promoció de l'Orquestra Simfònica de Barcelona i Nacional de Catalunya (OBC) en tots els seus aspectes, musical, administratiu i econòmic, per tal de fer realitat una orquestra simfònica d'alt nivell.
- La gestió i promoció del patrimoni musical català a través, entre d'altres, del Museu de la Música i del Centre Robert Gerhard.
- La gestió i promoció de la Banda Municipal de Barcelona o d'altres formacions musicals, la gestió de les quals encarreguin al **CONSORCI** les entitats consorciades.

El règim econòmic i financer s'adequa a l'establert a la normativa vigent pel sector públic de l'àmbit local en matèria pressupostària, financera, de control i de comptabilitat.

Els presents comptes anuals han estat elaborats d'acord amb l'Ordre HAP/1781/2013 de 20 de setembre, d'aprovació de la Instrucció del model normal de comptabilitat local.

Adicionalment s'ha considerat la següent legislació vigent:

- Llei 7/1985, de 2 d'abril, reguladora de les bases de règim local.
- RD Llei 781/1986, de 18 d'abril, pel qual s'aprova el text refós de disposicions vigents en matèria de règim local.
- Decret Legislatiu 2/2003 de 28 d'abril pel qual s'aprova el Text Refós de la Llei Municipal de Règim Local de Catalunya.
- Reial Decret Legislatiu 2/2004, de 5 de març, pel qual s'aprova el Text Refós de la Llei reguladora de les Hisendes Locals (Llei 39/1988, de 28 de desembre).
- RD 500/1990, que desenvolupa la Llei 39/1988.
- Documents sobre principis comptables emesos per la Comissió de Principis i Normes Comptables Públiques, creada per Resolució de la Secretaria d'Estat d'Hisenda de 28 de desembre de 1990.
- Llei 15/2010, 5 de juliol, de modificació de la Llei 3/2004, de 29 de novembre, per la que s'estableix mesures de lluita contra la morositat en operacions comercials.
- Llei Orgànica 2/2012, de 27 d'abril, d'estabilitat pressupostària i sostenibilitat financera.
- Llei 27/2013, de 27 de desembre, de racionalització i sostenibilitat de l'administració local.
- Llei Orgànica 9/2013, de 20 de desembre, de control del deute comercial en el sector públic.
- Llei 9/2017, de 8 de novembre, de contractes del sector públic.
- Resolució de 25 d'octubre de 2019 de la Intervenció de l'Administració de l'Estat, per la qual s'aprova l'adaptació de les Normes d'Auditoria del Sector Públic a les Normes Internacionals d'Auditoria.

Els ingressos procedents de l'activitat, per taquillatge i coproduccions diverses, han continuat amb la tendència a l'alça, com els darrers anys. S'observa que ha continuat el procés de recuperació, amb un increment destacable de públic i, en conseqüència, dels ingressos per taquillatge. El nombre d'abonaments venuts no arriba a les xifres d'abans de la pandèmia, hi ha un canvi d'hàbit en la compra que s'està analitzant i es continua amb la cerca de nous models de fidelització; la temporada 24-25, entre altres mesures, s'han creat uns abonaments flexibles, el T-10 i T-3.

El procés de recuperació també ha comportat un increment dels ingressos derivats de les coproduccions amb altres promotores, respecte a l'any 2023:

	2024	2023	Increment
Taquillatge	3.110.736,85	2.916.840,76	6,65%
Coproduccions	501.943,31	465.933,73	7,73%

L'any 2024, s'han reajustat les condicions de la concessió del bar cafeteria, per tal de garantir la viabilitat i l'equilibri econòmic al concessionari actual. Aquest fet ha comportat una pèrdua en els ingressos respecte a l'exercici anterior, però garanteix la continuïtat del servei. Els ingressos procedents dels lloguers d'espais s'han incrementat:

	2024	2023	Increment
Cànon bar	75.991,75	85.828,30	-11,46%
Lloguer espais	621.279,09	563.823,79	10,19%

També respecte als ingressos de l'any 2024, més enllà dels increments de les aportacions de les administracions membres del Consorci per diferents conceptes, cal destacar que l'Auditori ha rebut una aportació de l'INAEM derivada del conveni per a la capitalitat cultural i científica de Barcelona, subscrit entre aquesta entitat i l'Ajuntament de Barcelona. En el marc de les aportacions als diferents equipaments i projectes culturals de la ciutat, l'Auditori ha rebut una transferència corrent de 500.000 euros, destinada a les gires internacionals de l'OBC i als enregistraments en el marc del Segell de l'Auditori; també s'ha acordat una transferència de capital de 300.000 euros, destinada a una nova fase d'entapissat de les butaques de les sales 1 i 2.

Respecte a la despesa, ha continuat el descens en la despesa energètica. Aquest descens és conseqüència de la posada en funcionament de les inversions per a la millora de la sostenibilitat, com ara la instal·lació fotovoltaica a la coberta o la renovació de la producció del clima. També ha estat significatiu l'augment de la despesa de capítol 1, debut a l'increment de les retribucions en aplicació de la legislació de pressupostos de l'Administració General de l'Estat i, així mateix, degut de la cobertura de places vacants. En general, pel que fa a la resta de la despesa corrent, s'ha mantingut la despesa en activitat artística respecte a l'exercici anterior.

1.3. Descripció de les principals fonts d'ingressos i, si escau, taxes i preus públics percebuts.

Tot seguit s'acompanya un quadre amb els imports corresponents als drets reconeguts nets de l'exercici per capítols, amb indicació de la seva importància relativa sobre el total.

Conceptes	Drets reconeguts	Importància relativa
Taxes i altres ingressos	5.243.711,67	19,78%
Transferències corrents	20.836.308,82	78,58%
Ingressos patrimonials	94.906,33	0,36%
Transferències de capital	340.019,70	1,28%
Total	26.514.946,52	100%

1.4. Consideració fiscal de l'entitat a l'efecte de l'impost de societats i, si escau, operacions subjectes a IVA i percentatge de prorata.

Impost de Societats

En aplicació de la Llei 27/2014, de 27 de novembre, de l'Impost sobre Societats, el **CONSORCI** es troba subjecte a l'impost, resultant aplicable el règim d'exempció parcial establert a l'article 9.3, i la bonificació per prestació de serveis públics locals establerta a l'article 34.

En data 14 de febrer de 2024 es va presentar a l'Agència Tributària sol·licitud d'anul·lació de l'autoliquidació del Impost de societats, a l'empara de la Sentència del Tribunal Suprem de data 15 de novembre de 2022, per unificació de doctrina sobre si els consorcis tenen la consideració d'entitat de dret públic.

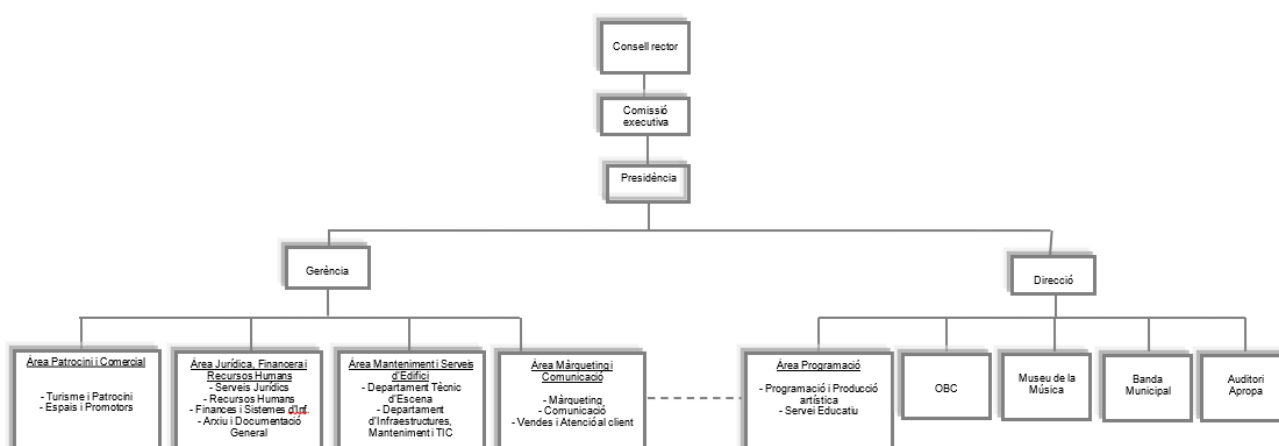
En aquesta sentència es reconeix als consorcis l'exempció en l'Impost de societats, en virtut del que estableix l'article 9.1 b) del Text Refós de l'Impost de Societats. S'estableix que, per tal que els consorcis puguin gaudir d'aquest dret d'exempció, és necessari que tinguin caràcter anàleg als organismes autònoms de l'Estat i, per tal d'obtenir aquesta consideració, la STS estableix com a criteris a analitzar: les funcions que desenvolupen el finançament i el règim jurídic dels seus actes., requisits que compleix el Consorci de l'Auditori i l'Orquestra.

Impost sobre el Valor Afegit (IVA)

En sessió del Patronat de la Fundació Privada de l'Auditori i l'Orquestra de data 4 de desembre de 2014 es va acordar iniciar els tràmits per a la seva dissolució i traslladar, a partir de l'1 de setembre de 2015, l'activitat al **CONSORCI** a favor del qual es va realitzar, en l'exercici 2016, la cessió global de tots els seus actius i passius.

Conseqüència de l'acord esmentat, la prestació de serveis de representacions teatrals, musicals, coreogràfiques, audiovisuals i cinematogràfiques que per l'acord anterior va passar a desenvolupar el **CONSORCI** provoca que s'apliqui l'article 20.1.14 de la Llei 37/1992, de 28 de desembre, de l'Impost sobre el Valor Afegit i passa a realitzar activitats subjectes a IVA i exemptes de IVA entrant en prorrata. En l'exercici 2024 la prorrata d'IVA ha estat del 41% (42% en l'exercici 2023).

1.5. Estructura organitzativa bàsica, en els seus nivells polític i administratiu.



1.6. Nombre mitjà d'empleats durant l'exercici i a 31 de desembre, tant de funcionaris com de personal laboral, distingint per categories i gènere.

Personal	galer		febrer		març		abril		maig		juny		juliol		agost		setembre		octubre		novembre		desembre		Total Mitjana 2024		
	Total		Total		Total		Total		Total		Total		Total		Total		Total		Total		Total		Total				
	H	D	H	D	H	D	H	D	H	D	H	D	H	D	H	D	H	D	H	D	H	D	H	D	H	D	T
a) Gerent																											
b) Personal contracte d'alta direcció (empresari)	3	1	3	1	3	1	3	1	3	1	3	1	3	1	3	1	3	1	3	1	3	1	3	1	3	1	3,00
c) Personal directiu funcionari DFDD																											
d) Personal directiu laboral DL																											
e) Personal directiu carta m unipol d'el																											
f) Personal a ventucla																											
g) Personal funcionari de carrera																											
h) Personal funcionari interí d'estructura																											
i) Personal funcionari interí de programa																											
j) Personal funcionari interí de substitució																											
k) Personal funcionari interí per acompliment de tasques																											
l) Personal laboral indefinit fixe	59	57	59	57	59	57	59	57	59	57	59	57	59	57	59	57	59	57	59	57	59	57	59	57	59	57	59,42
m) Personal laboral indefinit no fixe	7	1	7	1	7	1	7	1	7	1	7	1	7	1	7	1	7	1	7	1	7	1	7	1	7	1	6,75
n) Personal laboral de durada determinada estructural	5	10	5	10	5	10	5	10	5	10	5	10	5	10	5	10	5	10	5	10	5	10	5	10	5	10	5,80
o) Personal laboral de durada determinada temporal Substitucions	1	7	1	7	1	7	1	7	1	7	1	7	1	7	1	7	1	7	1	7	1	7	1	7	1	7	0,25
p) Personal laboral a subrogat	105	107	105	107	105	107	105	107	105	107	105	107	105	107	105	107	105	107	105	107	105	107	105	107	105	107	106,20
Total	174	182	174	182	174	182	174	182	174	182	174	182	174	182	174	182	174	182	174	182	174	182	174	182	174	182	182,37
Contractes de relleu	1	1	1	1	1	1	1	1	1	1	1	1	1	1	1	1	1	1	1	1	1	1	1	1	1	1	1,00

Respecte als membres dels òrgans de govern, la distribució per gènere a final de l'exercici és com segueix:

Exercici 2024		
Consell Rector	Dones	Homes
Òrgans de govern (vocals)	5	7
Presidència	1	
Vicepresidències	1	
TOTAL	7	7

Exercici 2024		
Comissió Executiva	Dones	Homes
Òrgans de govern (vocals)	3	3
Presidència	1	
Vicepresidències		1
TOTAL	4	4

1.7. Identificació, si escau, de l'entitat o entitats propietàries i percentatge de participació d'aquestes en el patrimoni de l'entitat comptable.

El **CONSORCI** té caràcter local i és un ens de dret públic de caràcter associatiu i de naturalesa voluntària integrat per l'Ajuntament de Barcelona i l'Administració de la Generalitat de Catalunya com a entitats fundadores.

La variació de les aportacions econòmiques efectuades per les administracions consorciades comporta la modificació del nombre de vocals que designen, actualment està format per 12 vocals al Consell Rector dels quals 7 son de l'Ajuntament de Barcelona i 5 de la Generalitat de Catalunya.

2. GESTIÓ INDIRECTA DE SERVEIS PÚBLICS, CONVENIS I ALTRES FORMES DE COL·LABORACIÓ

El 19 de novembre de 2013 el **CONSORCI** va signar un conveni d'encàrrec de gestió amb la Banda Municipal de Barcelona que s'ha prorrogat durant l'exercici 2024 per un import de 512.817,52 euros (512.817,52 euros en 2023).

3. BASES DE PRESENTACIÓ DELS COMPTES

3.1. Imatge fidel

Els comptes anuals s'han obtingut dels registres comptables tancats a 31 de desembre de 2024, i es presenten d'acord amb les disposicions legals vigents en matèria comptable, amb l'objecte de mostrar la imatge fidel del patrimoni i de la situació financera a la data esmentada, del resultat econòmic -patrimonial, dels canvis en el patrimoni net, dels fluxos d'efectiu, i del resultat de l'execució del pressupost del CONSORCI corresponents a l'exercici anual acabat a la mateixa data.

El règim de comptabilitat és el previst en la Llei reguladora de les Hisendes Locals per a les entitats locals i els seus organismes autònoms. Els comptes anuals de l'exercici 2019 han estat elaborats d'acord amb l'Ordre HAP/1781/2013, de 20 de setembre, d'aprovació de la Instrucció del model normal de comptabilitat local (en endavant, la IMNCL).

L'aplicació dels principis i criteris comptables està presidida per la consideració de la importància en termes relatius que aquests i els seus efectes poden presentar. Per consegüent, és admissible la no aplicació estricta d'algun d'aquests principis, sempre que la importància relativa en termes quantitatius o qualitatius de la variació constatada sigui escassament significativa i no alteri, per tant, la imatge fidel de la situació patrimonial i dels resultats. Les partides o els imports la importància relativa dels quals sigui escassament significativa poden aparèixer agrupats amb altres de similar naturalesa o funció.

La liquidació del pressupost de l'exercici 2024 ha estat aprovada pel President en data 14 de maig de 2025.

No existeixen raons excepcionals per les quals, per assolir els objectius anteriors, no s'hagin aplicat disposicions legals en matèria comptable.

3.2. Comparació de la informació

Els comptes anuals dels exercicis 2024 i 2023 s'han formulat d'acord amb l'estructura establerta per la IMNCL, havent-se seguit en la seva elaboració criteris uniformes de valoració, agrupació i classificació, de forma que la informació que s'acompanya és homogènia i comparable.

4 . NORMES DE RECONeixEMENT I VALORACIÓ

4.1. Immobilitzat material.

Criteris d'activació

Són actius tangibles, mobles i immobles que:

- a) Posseeix el **CONSORCI** per al seu ús en la producció o subministrament de béns i serveis o per als seus propis propòsits administratius.
- b) S'espera que tinguin una vida útil major a un any.

Valoració inicial

Les inversions en béns de l'immobilitzat material es valoren al seu cost. Això és el "preu d'adquisició", inclosos els impostos indirectes no recuperables associats a la compra, els costos d'adquisició directament relacionats amb la compra i els de posada en funcionament, si escau, o el "cost de producció" en aquells que han estat resultat de treballs propis.

Els terrenys i els edificis són actius independents i es comptabilitzen en tots els casos de forma diferenciada.

Els béns afluats com a conseqüència de la realització d'un inventari físic són registrats pel seu valor raonable si no ha estat possible obtenir evidència del seu cost original. En aquest últim cas, juntament amb el seu cost es registra l'amortització acumulada que s'estima s'ha produït fins al moment del registre.

Els béns rebuts en adscripció o cessió per un termini igual o superior a la vida econòmica del bé es registren pel seu valor raonable a la data de formalització de l'adscripció o cessió.

Capitalització de despeses financeres

No s'incorporen despeses financeres en el cost dels béns de l'immobilitzat material.

Valoració posterior

Amb caràcter general, els elements de l'immobilitzat material es valoren al seu cost, més els desemborsaments posteriors, menys l'amortització acumulada i les correccions valoratives per deteriorament.

Els actius subjectes a amortització se sotmeten a revisió sempre que algun succés o canvi en les circumstàncies pot implicar que el valor comptable no sigui recuperable.

Les correccions valoratives per deteriorament es practiquen quan l'import recuperable de l'actiu (valor raonable)

és inferior al seu valor net d'amortitzacions, i que succeeix, generalment, per: deteriorament físic sobrevingut, obsolescència accelerada o disminució del rendiment esperat inicialment. Els actius que han sofert una pèrdua per deteriorament se sotmeten a revisions regulars per si s'haguessin produït reversions de la pèrdua.

Els costos d'ampliació, modernització o millora s'incorporen a l'actiu com a major valor del bé quan suposen un augment de la seva capacitat, productivitat o allargament de la seva vida útil.

Els costos de grans reparacions, inspeccions o restauracions importants s'activen i s'amortitzen durant la vida útil d'aquestes.

El **CONSORCI** no sol portar a terme treballs amb personal propi que siguin susceptibles d'activació.

En cas que la propietat o ús d'un terreny exigeixi el desmantellament i rehabilitació de l'emplaçament, aquests costos s'activen i s'amortitzen en el període que es prevegi obtenir rendiments econòmics o potencial de servei del terreny.

Amortització

Els elements que integren l'immobilitzat material, amb excepció dels terrenys, els instruments musicals i el fons de partitures, són objecte d'amortització sistemàtica pel mètode lineal en funció de la vida útil estimada de cadascun d'ells. Per defecte, la base amortitzable de cada element coincideix amb el seu valor comptable, donat que es consideren nuls els valors residuals. El procés d'amortització s'inicia en el moment de la posada en funcionament del bé, essent els anys de vida útil estimats els següents:

	Anys de vida útil estimada	Coefficient d'amortització(%)
Construccions	50	2
Altres immobilitzats materials: maquinària, instal·lacions i utilitatge	8,3-12,5	8-12
Altres immobilitzats materials: mobiliari i equips d'oficina	10	10
Altres immobilitzats materials: equips per al tractament d'informació	4	25

Els instruments musicals i el fons de partitures, que totalitzen 2.163.850,77 euros (2.103.159,48 euros en 2023), no són objecte d'amortització econòmica. L'eventual valor no recuperable que es pugui produir, es reconeixerà com a despesa en el moment en què siguin donats de baixa de l'inventari. Els esmentats elements es troben físicament a l'Auditori de Barcelona i es troben en perfecte estat d'ús i conservació. No obstant això si s'identifiquessin deterioraments, les pèrdues derivades d'aquests seran objecte de comptabilització en el mateix exercici en què es manifestin.

4.2. Immobilitzat en curs i avançaments rebuts de l'Ajuntament de Barcelona.

En aquest apartat es recull, bàsicament, el subministrament i instal·lació del sistema de CCTV (113.917,13 euros), i, el subministrament de butaques de la Sala 1 i Sala 2 (234.265,49 euros).

4.3. Inversions immobiliàries.

Aquest apartat no és d'aplicació.

4.4. Immobilitzat intangible.

criteris d'activació

Es tracta de béns intangibles i drets susceptibles de valoració econòmica de caràcter no monetari i sense aparença física que complint les característiques de permanència en el temps i utilització en la producció de béns i serveis, o constituint una font de recursos de l'Entitat, són identificables. És a dir:

- a) Són separables i susceptibles de ser alienats, cedits, arrendats, intercanviats o lliurats per a la seva explotació.
- b) Sorgeixen de drets contractuals o d'altres drets legals, amb independència que aquests drets siguin transferibles o separables d'altres drets o obligacions.

Valoració inicial

Les inversions en béns de l'immobilitzat intangible es valoren al seu cost. Això és el "preu d'adquisició", inclosos els impostos indirectes no recuperables associats a la compra, els costos d'adquisició directament relacionats amb la compra i els de posada en funcionament, si escau, o el "cost de producció" en aquells que han estat resultat de treballs propis.

Els béns rebuts en adscripció o cessió gratuïta per un període inferior a la seva vida econòmica es registren com a intangible pel valor raonable del seu dret d'ús.

Valoració posterior

Amb caràcter general, es valoren al seu cost, més els desemborsaments posteriors, menys l'amortització acumulada i les correccions valoratives per deteriorament.

Les correccions valoratives per deteriorament es practiquen quan l'import recuperable de l'actiu és inferior al seu valor net d'amortitzacions, i que succeeix, generalment, per obsolescència accelerada, o disminució del rendiment esperat inicialment.

Els costos d'ampliació, modernització o millora s'incorporen a l'actiu com a major valor del bé quan suposen un augment de la seva capacitat, productivitat o allargament de la seva vida útil.

Amortització

Els elements que integren l'immobilitzat intangible son objecte d'amortització sistemàtica pel mètode lineal en funció de la vida útil estimada de cadascun d'ells. Per defecte, la base amortitzable de cada element coincideix amb el seu valor comptable, donat que es consideren nuls els valors residuals. El procés d'amortització s'inicia en el moment de la seva posada en servei, essent els anys de vida útil estimats els següents:

	Anys de vida útil estimada	Coefficient d'amortització(%)
Aplicacions informàtiques	4	25

4.5. Arrendaments.

S'entén com arrendament financer qualsevol acord, amb independència de la seva instrumentació jurídica, que permet l'obtenció, a canvi d'un pagament o d'una sèrie de quotes, del dret a utilitzar un bé durant un període de temps determinat quan impliqui la transferència substancial dels riscos i avantatges inherents a la seva propietat.

Aquests béns es registren pel menor valor entre el valor raonable de l'actiu i el valor actual dels pagaments acordats, i es classifiquen d'acord amb la seva naturalesa (immobilitzat material, intangible, etc.).

En el cas dels terrenys, amb edifici o sense, la part que li correspon de l'arrendament es registra com a despesa (arrendament operatiu) si no s'espera que la seva propietat passi a l'Entitat un cop finalitzat el període d'arrendament.

4.6. Permutes.

L'Entitat no realitza operacions de permuta en el curs normal de les seves activitats.

4.7. Actius i passius financers.

Els actius i passius financers deriven dels instruments financers, que són contractes que estableixen un dret per una de les parts (actiu financer) i una obligació (passiu financer) o un component del patrimoni net (instrument de patrimoni) per l'altra.

La seva classificació, valoració i comptabilització es realitza, bàsicament, segons la finalitat per la qual es mantenen o s'han emès.

a) Actius financers

Són actius financers els diners en efectiu, els instruments de capital o de patrimoni net d'una altra entitat i els drets de rebre efectiu o altre actiu financer d'un tercer o d'intercanviar amb un tercer actius o passius financers en condicions potencialment favorables per l'Entitat.

Els actius financers es classifiquen, a efectes de la seva valoració, en:

Dèbits i partides a cobrar

Inclouen:

- Els crèdits per operacions derivades de l'activitat habitual.
- Altres actius financers que generen fluxos d'efectiu d'import determinat i respecte dels quals s'espera recuperar tot el desemborsament, excepte per motius imputables al deteriorament creditici.

Com a norma general, els dèbits i partides a cobrar amb venciment a curt termini es valoren, tant en el moment de reconeixement inicial com posteriorment, pel seu valor nominal, excepte que incorporin un interès contractual. La mateixa valoració es realitza amb els de venciment a llarg termini quan l'efecte d'actualitzar els fluxos no és significatiu. En cas contrari, es valoren pel seu valor raonable i posteriorment a cost amortitzat, reconeixent els interessos meritats en funció del seu tipus d'interès efectiu com a ingressos de l'exercici.

En tot cas, les fiances i dipòsits constituïts es valoren sempre per l'import lliurat.

Reconeixement

El reconeixement comptable dels actius financers es realitza a la data establerta en el contracte o acord a partir de la qual l'Entitat adquireix el dret.

Com a norma general, els costos de les transaccions s'imputen al resultat de l'exercici, excepte quan la seva magnitud aconsella incorporar-los en el valor de l'actiu financer.

Deteriorament

En el cas dels crèdits i altres partides a cobrar, almenys al tancament de l'exercici, s'efectuen les revisions oportunes per detectar la necessitat de practicar correccions valoratives per deteriorament de valor, en cas d'evidència objectiva que no es cobraran els imports comptabilitzats en la seva integritat, així com la conveniència de revertir-les en aquells casos que ja no siguin procedents. Tant les correccions de valor com les reversions es reconeixen en el compte del resultat econòmic-patrimonial.

Els criteris per a calcular l'import dels drets de dubtós cobrament són els establerts a l'art. 2.1 de la LRSAL i que són:

Antiguitat respecte al venciment	Vida útil
Inferior a l'any	-%
Entre 1 i 2 anys	25%
Entre 2 i 3 anys	25%
Entre 3 i 4 anys	50%
Entre 4 i 5 anys	75%
Més de 5 anys	100%

Com a regla general, no són objecte de deteriorament els crèdits a cobrar per subvencions atorgades per organismes públics, els que hi han pactes de cobrament, així com els garantits en els percentatges corresponents.

Baixa d'actius financers

Es registra la baixa d'un actiu financer o d'una part del mateix quan ha expirat o s'han transmès els drets sobre els fluxos d'efectiu que genera i els riscos i avantatges inherents a la seva propietat de forma substancial.

b) Passius financers

Els passius financers es classifiquen, a efectes de la seva valoració, en:

Passius financers a cost amortitzat

Inclouen els:

- Dèbits i partides a pagar per operacions derivades de l'activitat habitual.
- Altres dèbits i partides a pagar.

Com a norma general, els debits i les partides a pagar amb venciment a curt termini sense interès contractual es valoren, tant en el moment del reconeixement inicial com posteriorment, pel seu valor nominal. La mateixa valoració es realitza amb els de venciment a llarg termini i els préstecs rebuts a llarg termini amb interessos subvencionats quan l'efecte global de no actualitzar els fluxos no és significatiu. En cas que sigui significatiu, es valoren inicialment pel valor actual dels fluxos d'efectiu a pagar, sobre una taxa equivalent a l'aplicable als pagaments ajornats i, posteriorment, a cost amortitzat, reconeixent els interessos meritats en funció del seu tipus d'interès efectiu com a ingressos de l'exercici.

En tot cas, les fiances i els dipòsits rebuts es valoren sempre per l'import rebut.

Reconeixement

El reconeixement comptable dels passius financers es realitza a la data establerta en el contracte o acord a partir de la qual l'Entitat contrau l'obligació. En les operacions de tresoreria formalitzades amb pòlissa de crèdit, les obligacions es contrauen amb la recepció de les successives disponibilitats de fons.

Baixa de passius financers

Com a norma general, es registra la baixa d'un passiu financer o d'una part del mateix quan l'obligació contreta s'ha complert o cancel·lat. En cas de produir-se una diferència entre el valor comptable i la contraprestació lliurada, es reconeixerà en el resultat de l'exercici que tingui lloc.

c) Contractes de garanties financeres

Són contractes que obliguen l'Entitat a fer o rebre uns pagaments específics pel reemborsament a un tercer per la pèrdua incorreguda quan un deutor ("garantit") incompleix la seva obligació de pagament derivada, generalment, d'instruments de deute, tal com un aval.

El **CONSORCI** no té formalitzats contractes de garantia financera.

4.8. Cobertures comptables.

Són operacions destinades a cobrir un risc específic que pot tenir impacte en el compte del resultat econòmic – patrimonial o en l'estat de canvis en el patrimoni net, com a conseqüència de variacions en el valor raonable o en els fluxos d'efectiu d'una o diverses partides cobertes. En tot cas, cal advertir que el **CONSORCI** no acostuma a contractar aquest tipus d'instruments financers en el curs normal de les seves activitats.

El **CONSORCI** no té operacions de cobertures comptables.

4.9. Existències.

El **CONSORCI** no té existències.

4.10. Actius construïts o adquirits per a altres entitats.

El **CONSORCI** no té actius construïts o adquirits per a altres entitats.

4.11. Transaccions en moneda estrangera

Les transaccions en moneda distinta de l'euro es registren en el moment del seu reconeixement en euros, aplicant a l'import corresponent el tipus de canvi al comptat existent en la data de l'operació.

4.12. Ingressos i despeses.

Els ingressos i les despeses es registren pel principi de meritació, i en els casos que sigui pertinent, pel de correlació entre ambdós.

a) Ingressos

Transferències i subvencions rebudes (Veure Nota 4.14.)

Com a norma general, els ingressos es registren pel valor raonable de la contraprestació i representen els imports a cobrar pels béns lliurats i els serveis prestats en el curs ordinari de les activitats de l'Entitat, deduïdes les devolucions, les rebaxes, els descomptes i l'Impost sobre el Valor Afegit, si escau.

El **CONSORCI** reconeix els ingressos quan l'import d'aquests es pot valorar amb fiabilitat; és probable que els beneficis econòmics futurs vagin a fluir a l'Entitat i es compleixen les condicions específiques per a cadascuna de les activitats tal com es detalla a continuació.

Els ingressos per a la prestació de serveis es reconeixen quan el resultat de la transacció pot ser estimat amb fiabilitat, considerant el grau d'avanç o realització de la prestació a la data dels comptes anuals, o de forma lineal quan el servei es presta durant un període determinat.

Quan no poden ser estimats de forma fiable, els ingressos són reconeguts en la quantia de les despeses reconegudes que es consideren recuperables.

Pressupostàriament, els ingressos i despeses s'incorporen a la liquidació pressupostària en el moment en què es produeix l'acte administratiu de reconeixement dels respectius drets i obligacions.

b) Despeses

Transferències i subvencions atorgades (Veure Nota 4.14.)

Les despeses es reconeixen en el compte del resultat econòmic-patrimonial en el moment que merita l'obligació, amb independència del moment en què es produeixi el corrent monetari que se'n deriva.

4.13. Provisions i contingències.

Es reconeix una provisió quan l'Entitat té una obligació present (legal, contractual o implícita) resultat d'un succés passat que, probablement, implicarà el lliurament d'uns recursos que es poden estimar de forma fiable.

Les provisions es troben valorades pel valor actual dels desemborsaments que s'espera que seran necessaris per liquidar l'obligació, actualitzats a una taxa de descompte equivalent al tipus de deute públic per un venciment anàleg. Els ajustaments en la provisió amb motiu de la seva actualització es reconeixen com una despesa financera a mesura que es van reportant. Quan el seu venciment és inferior o igual a un any i l'efecte financer no és significatiu, no es descompten.

Al tancament de l'exercici, les provisions són objecte de revisió i ajustades, si escau, per a reflectir la millor estimació existent en aquest moment. Quan no són ja pertinents o probables, es procedeix a la seva reversió amb contrapartida al corresponent compte d'ingrés de l'exercici.

Per a la quantificació de les provisions, es recorre a informes interns i, si escau, d'experts externs, i a l'experiència de l'Entitat en successos similars, que permetin establir la base de les estimacions de cadascun dels desenllaços possibles, així com del seu efecte financer.

4.14. Transferències i subvencions.

Transferències i subvencions rebudes

Les subvencions que tinguin caràcter reintegrable es registren com a passius fins que compleixin les condicions per a considerar-se no reintegrables, mentre que les subvencions no reintegrables es registren com a ingressos directament imputats al patrimoni net i es reconeixen com a ingressos sobre una base sistemàtica i racional de forma correlacionada amb les despeses derivades de la subvenció.

A aquests efectes, una subvenció es considera no reintegrable quan existeix un acord individualitzat de concessió de la subvenció i s'han complert totes les condicions establertes per a la seva concessió i no existeixen dubtes raonables de que es cobrarà.

Les activitats desenvolupades pel **CONSORCI** corresponen, fonamentalment, a la prestació de serveis públics en l'àmbit competencial de l'Ajuntament de Barcelona i de la Generalitat de Catalunya (entitats consorciades). Per la prestació de serveis públics, en l'àmbit de les competències de l'Ajuntament de Barcelona i de la Generalitat de Catalunya, el **CONSORCI** rep d'aquests, el finançament pressupostari, el qual es reflecteix a l'epígraf d'ingressos "Subvencions rebudes per finançar despeses de l'exercici" del compte del resultat econòmic -patrimonial. Aquestes transferències corrents pressupostàries estan fixades tenint en compte els supòsits d'equilibri pressupostari previstos al Text refós de la Llei Reguladora de les Hisendes Locals.

Les subvencions de caràcter monetari es valoren pel valor raonable de l'import concedit referit al moment del seu reconeixement.

Les subvencions no reintegrables relacionades amb l'adquisició de l'immobilitzat material s'imputen com a ingressos de l'exercici en proporció a l'amortització dels corresponents actius o, en el seu cas, quan es produeixi la venda, correcció valorativa per deteriorament o baixa en el balanç.

D'altra banda, les subvencions no reintegrables relacionades amb despeses específiques es reconeixen en el compte del resultat econòmic-patrimonial en el mateix exercici en què es meriten les corresponents despeses.

Transferències i subvencions atorgades

Les transferències i subvencions concedides es comptabilitzen com a despeses en el moment que es tingui constància que s'han complert les condicions establertes per a la seva percepció. En cas que al tancament de l'exercici estigui pendent el compliment d'alguna de les condicions establertes per a la seva percepció, però no existeixin dubtes raonables sobre el seu futur compliment, es dota una provisió pels corresponents imports, amb la finalitat de reflectir la despesa.

En el cas de lliurament d'actius, el reconeixement es produeix en el moment de l'acord o de la formalització del lliurament al beneficiari. En el cas de deutes assumits d'altres ens, aquests es reconeixen en el moment que entri en vigor l'acord d'assumpció, registrant com a contrapartida el passiu assumit.

4.15. Activitats conjunes.

El **CONSORCI** no ha realitzat cap activitat conjunta en l'exercici.

4.16. Actius en estat de venda.

El **CONSORCI** no té actius en estat de venda.

5. IMMOBILITZAT MATERIAL

5.1 Moviment de l'exercici.

Partida	Saldo a 31.12.2023	(+) Entrades	(-) Reclassificacions	(-) Dotació per amortitzacions	Saldo a 31.12.2024
Terrenys	3.345.257,67				3.345.257,67
• Cost	3.345.257,67				3.345.257,67
• Amortització acumulada	-				-
• Correccions del valor	-				-
Construccions	30.598.364,97	0,00	0,00	-1.123.399,33	29.474.965,64
• Cost	56.290.022,89				56.290.022,89
• Amortització acumulada	-25.691.657,92			-1.123.399,33	-26.815.057,25
• Correccions del valor					
Maquinaria i utilatge	3.772.970,10	137.327,59	553.337,84	-337.645,86	4.125.989,67
• Cost	5.419.165,16	137.327,59	553.337,84		6.109.830,59
• Amortització acumulada	-1.646.195,06			-337.645,86	-1.983.840,92
• Correccions del valor					
Altres immobilitzat material	3.335.410,77	181.692,84	0,00	-208.119,43	3.308.984,18
• Cost	8.852.658,82	181.692,84			9.034.351,66
• Amortització acumulada	-5.517.248,05			-208.119,43	-5.725.367,48
• Correccions del valor					
Immobilitzat material en curs i bestretes	436.477,47	502.431,78	-553.337,84		385.571,41
• Cost	436.477,47	502.431,78	-553.337,84		385.571,41
• Amortització acumulada	-				-
• Correccions del valor					
TOTAL	41.488.480,98	821.452,21	0,00	-1.669.164,62	40.640.768,57

5.2 Descripció de l'immobilitzat material.

Terrenys: Els terrenys necessaris per a la construcció de l'Auditori van ser cedits gratuïtament per l'Ajuntament de Barcelona per acord de Ple de data 22 de maig de 1998. Amb data 7 de novembre de 2000 es va formalitzar l'escriptura pública de cessió, valorant-se el terreny en 3.345.257,67 euros.

Construccions: Aquest epígraf reflecteix el valor de cost de la construcció de l'edifici de l'Auditori i contempla principalment els honoraris de projecte i direcció d'obra, els controls de qualitat i les certificacions d'obra.

Altres immobilitzat material: Inclou mobiliari (1.584.407,98 euros), equips informàtics (881.022,78 euros), equips tècnics de so, llum i altres (4.405.070,13 euros) immobilitzat no depreciable (instruments musicals i partitures per valor de cost de 2.163.850,77 euros).

Els instruments musicals (1.663.138,13 euros) i el fons de partitures (500.712,64 euros) que totalitzen en conjunt 2.163.850,77 euros, no són objecte d'amortització econòmica. L'eventual valor no recuperable que es pugui produir, es reconeixerà com a despesa en el moment en què siguin donats de baixa de l'inventari. Els esmentats elements es troben físicament a l'Auditori de Barcelona i es troben en perfecte estat d'ús i conservació.

No obstant això si s'identifiquessin deterioraments, les pèrdues derivades d'aquests seran objecte de comptabilització en el mateix exercici en què es manifestin.

Els criteris d'amortització de l'immobilitzat material són els descrits a la Nota 4 en l'apartat corresponent.

L'import de cost dels béns subvencionats és de 66.986.563,90 euros (veure Nota 15.3).

No han hagut baixes a l'exercici.

S'han produït altes de l'immobilitzat material per valor de 821.452,21 euros i corresponen a instal·lacions tècniques, mobiliari, equips de processos informació i altres elements de l'immobilitzat.

Els elements totalment amortitzats i en ús al 31 de desembre de 2024 són els següents:

Maquinària i utilatge	1.428.647,93
Altre immobilitzat material	<u>5.122.678,94</u>
	<u>6.551.326,87</u>

6. PATRIMONI PÚBLIC DEL SÒL

Aquest apartat no és d'aplicació.

7. INVERSIONS IMMOBILIÀRIES

Aquest apartat no és d'aplicació.

8. IMMOBILITZAT INTANGIBLE

8.1 Moviments de l'exercici.

Partida	Saldo a 31.12.2023	(+) Entrades	(-) Reclassificacions	(-) Dotació per amortitzacions	Saldo a 31.12.2024
3. Aplicacions informàtiques	239.782,82	17.847,53	0,00	-62.467,36	195.162,99
• Cost	1.076.987,28	17.847,53			1.094.834,81
• Amortització acumulada	-837.204,46			-62.467,36	-899.671,82
• Correccions del valor					
TOTAL	239.782,82	17.847,53	0,00	-62.467,36	195.162,99

8.2. Descripció de l'immobilitzat intangible.

El mètode de valoració de l'immobilitzat intangible és el de cost, és a dir, de preu d'adquisició o cost de producció, incrementat posteriorment pels desemborsaments posteriors, si escau, i ajustat per l'amortització acumulada i la correcció valorativa per deteriorament que pertoqui.

Els principals elements que formen l'immobilitzat intangible són aplicacions informàtiques.

Els criteris d'amortització de l'immobilitzat intangible són els descrits a la nota 4 en l'apartat corresponent.

8.3. Informació de l'exercici.

Les principals inversions de l'exercici corresponen majoritàriament a l'adquisició d'un software OPASNext pel departament de l'Orquestra Simfònica de Barcelona.

Els elements totalment amortitzats i en ús al tancament de l'exercici 2024 importen un total de 794.170,94 euros.

8.4. Circumstàncies que afecten la titularitat de l'immobilitzat intangible.

Aquest apartat no és d'aplicació.

9. ARRENDAMENTS FINANCERS I ALTRES OPERACIONS DE NATURALESA SIMILAR

Aquest apartat no és d'aplicació.

10. ACTIUS FINANCERS

10.1. Informació relacionada amb el balanç.

- a) Estat resum de la conciliació entre la classificació dels actius financers del balanç i les categories establertes en la norma de reconeixement i valoració 8a d'Actius financers:

Classes	Actius financers a llarg termini	Actius financers a curt termini	Total
	Altres inversions	Altres inversions	
Categories	2024	2024	2024
Crèdits i partides a cobrar	1.280,73	1.806.829,73	1.808.110,46
Total	1.280,73	1.806.829,73	1.808.110,46

Aquests es registren pel seu valor nominal i quan, d'acord amb la norma de registre i valoració dels actius financers, la seva aplicació no és possible, pel mètode del cost amortitzat.

Al tancament de l'exercici els saldos pendents de cobrament (sense deteriorament) de les operacions derivades de l'activitat habitual són les següents:

	Exercici 2024
INSTITUT DE CULTURA DE BARCELONA (*)	511.230,94
GENERALITAT DE CATALUNYA (*)	300.000,00
FUNDACIÓ BANCÀRIA CAIXA	146.250,00
INSTITUT MUNICIPAL DE PERSONES AMB DISCAPACITAT (*)	73.000,00
SERUNION, S.A.	65.095,31
INSTITUT RAMON LLULL (*)	50.000,00
FUNDACIÓ ESCOLA SUPERIOR DE MÚSICA DE CATALUNYA	39.106,38
SECRETARIAT DE CORALS INFANTILS	29.025,29
FUNDACIÓ GRAN TEATRE LICEU	27.531,15
JOVENTUTS MUSICALS DE FIGUERES	24.999,50
NK PRODUCCIONES ARTÍSTICAS S.L	24.359,14
Resta de deutors menors	109.136,50
Total	1.399.734,21

(*) saldos amb entitats del grup (veure nota 29.2.2)

- b) El **CONSORCI** no ha reclassificat durant l'exercici cap actiu financer que hagi exigit un canvi de valoració, ja sigui de cost o cost amortitzat a valor raonable, o a la inversa.
- c) El **CONSORCI** no ha lliurat actius financers en garantia.
- d) El moviment de les correccions per deteriorament ha estat el següent:

Actius financers a curt termini	Saldo a 31.12.2023	Augments de valor per deteriorament creditici en l'exercici	Reversió del deteriorament creditici en l'exercici	Saldo a 31.12.2024
Deutors per operacions de gestió	33.611,77	0,00	-5.681,83	27.929,94

10.2. Informació relacionada amb el compte del resultat econòmic-patrimonial.

- a) Les diferents categories d'actius financers no han generat cap resultat en l'exercici.
- b) El compte del resultat econòmic-patrimonial no recull ingressos financers calculats per l'aplicació del

mètode del tipus d'interès efectiu

10.3. Informació sobre els riscos de tipus de canvi i de tipus d'interès.

a) Riscos de tipus de canvi.

El **CONSORCI** no té inversions en moneda diferent de l'euro i, per tant, no té riscos d'aquest tipus.

b) Riscos de tipus d'interès.

El **CONSORCI** no manté actius financers valorats a cost amortitzat, de manera que no té riscos d'aquesta naturalesa.

10.4. Alta informació.

a) Informació de la tresoreria

L'epígraf de tresoreria presenta un import de 4.556.835,60 euros. La relació de comptes bancaris contractats pel **CONSORCI** i les seves principals característiques són les següents:

Entitat	Data obertura	IBAN	Tipologia compte	SALDO A 31/12/2024
CAIXABANK,SA	21/01/2016	ES2821003675722200201147	Bestreta de caixa fixa	6.000,00
CAIXABANK,SA	04/10/2012	ES2921005000520200032040	Compte corrent	1.522.518,68
CAIXABANK,SA	27/03/2015	ES4521005000540200091988	Compte corrent	302.206,66
CAIXABANK,SA	27/03/2015	ES0221005000560200092082	Compte corrent	257.554,11
CAIXABANK,SA	27/03/2015	ES3921005000500200092195	Compte corrent	81.628,79
CAIXABANK,SA	27/03/2015	ES4921005000520200092208	Compte corrent	2.344.321,46
CAIXABANK,SA	27/03/2015	ES5621005000590200092321	Compte corrent	42.605,90
			TOTAL	4.556.835,60

b) Política d'inversions.

El **CONSORCI** no té política d'inversions sobre els eventuais excedents que es puguin generar de la gestió de la tresoreria.

c) Període mitjà de cobrament

El **CONSORCI** programa amb les seves administracions consorciades el cobrament de les transferències.

La política habitual de cobrament de la resta de fonts d'ingressos és al comptat.

11. PASSIUS FINANCERS

11.1 Informació relacionada amb el balanç.

- a) L'import dels passius financers inclosos al balanç d'acord amb la norma de reconeixement i valoració 9a de Passius financers:

Classes	Passius financers a curt termini
Categories	Altres deutes
	2024
Deute a cost amortitzat	5.946.473,26
Total	5.946.473,26

- b) Entre els comptes a pagar per operacions habituals destaca el saldo de l'epígraf creditors per operacions de gestió que engloba els següents conceptes:

Exercici 2024	
INSTITUTO NACIONAL DE ARTES ESCÉNICAS	300.000,00
MODI SEGURIDAD SL	113.704,28
PYCSECA SEGURIDAD, SA	95.418,64
ISS FACILITY SERVICES S.A	78.172,59
IBERDROLA CLIENTES SA	72.857,49
SGS TECNOS, SA	55.523,43
COFELY ESPAÑA, S.A.U.	53.550,22
PERSONAL	50.539,30
SERVICIOS Y DESARROLLOS MARLA	44.992,39
INTEGRACIÓN AGENCIAS DE VIAJES	43.871,87
MEDIALOG COMMUNICATIONS SL	43.673,72
AIRUN SERVEIS CULTURALS, S.L.	38.354,96
MORLOT, LUDOVIC	37.823,50
COMSA SERVICE FACILITY MANAGEM	32.613,84
STARTUL SL	30.518,20
OMADA INTERACTIVA, SL	28.045,00
NARGY	27.342,96
SEIDOR CONSULTING, SL.	25.769,74
PETRENKO, VASILY	25.392,00
MILOSZ LISIECKI, JAN	23.805,00
MACELARU, CRISTIAN	23.276,00
EURL G CONNEXION	22.436,00
QUARTET CASALS, S.L.	22.211,64
SOCIETAT GENERAL D'AUTORS I ED	21.585,75
NICKCOOPERVOLINS LTD	21.496,54
AGPOGRAF, S.A.	20.206,99
Resta	949.435,50
Total proveïdors	2.302.617,55
Creditors per despeses meritades	1.625.717,40
Total creditors per operacions de gestió	3.928.334,95
INSTITUT DE CULTURA DE BARCELONA	1.273.173,29
AJUNTAMENT DE BARCELONA	280.181,72
GENERALITAT DE CATALUNYA	0,00
Deutes amb entitats del grup	1.553.355,01

De total de l'import de "Deutes amb entitats del grup", l'import de despeses per finançament afectat es de 1.274.402,34 euros. El seu detall es el següent:

- Institut de Cultura de Barcelona 1.273.173,29 euros.
- Ajuntament de Barcelona 1.229,05 euros.

De total de l'import de "Deutes a curt termini transformables en subvencions", l'import de despeses per finançament afectat es de 300.432,00 euros. El seu detall es el següent:

- Instituto Nacional de Artes Escénicas y de la Música 300.000,00 euros
- Institut Ramon Llull 432,00 euros.

c) El detall dels deutes mantinguts per l'Entitat al tancament de l'exercici valorats a cost amortitzat són:

Identificació deute	Saldo a 31.12.2023	Altes	Baixes	Saldo a 31.12.2024
Fiances rebudes a curt termini	89.679,68	53.531,99	-24.016,21	119.195,46

El deute al 31 de desembre de 2024 forma part del saldo d'Altres deutes, dins l'epígraf de passiu corrent "Deutes a curt termini".

11.2. Línies de crèdit.

Durant l'exercici el **CONSORCI** no ha contractat cap línia de crèdit ni tampoc a la data de tancament es mantenen deutes per operacions d'aquesta naturalesa

11.3. Avals o altres garanties concedides.

a) Avals concedits

El **CONSORCI** no té avals concedits.

b) Avals executats

El **CONSORCI** no té avals executats.

c) Avals reintegrats

El **CONSORCI** no ha reintegrat avals.

11.4. Altra informació.

Morositat

En relació al que preveu la Llei 15/2010, de 5 de juliol de mesures de lluita contra la morositat en operacions comercials, i pel que fa a les obligacions dels contractes formalitzats a data 31 de desembre de 2024:

	2024
	Dies
Període mig de pagament a proveïdors	38,39
Rati de les operacions pagades	42,00
Rati de les operacions pendents de pagament	16,95
	2024
	Import (euros)
Total pagaments realitzats	12.674.133,30
Total pagaments pendents	2.134.353,96

11.5. Ajustaments per periodificació a curt termini

Al 31 de desembre de 2024 la composició d'aquest epígraf és la següent:

	Import (euros)
· Ingressos avançats per taquillaatge i abonaments corresponents a concerts a celebrar en l'exercici següent	913.083,99
· Ingressos avançats per patrocinis i donacions	10.500,00
· Ingressos per lloguers cobrats per avançat	90.443,11
	1.014.027,10

12. COBERTURES COMPTABLES

El **CONSORCI** no ha realitzat cap cobertura comptable.

13. ACTIUS CONSTRUÏTS O ADQUIRITS PER A ALTRES ENTITATS I ALTRES EXISTÈNCIES

El **CONSORCI** no ha construït ni adquirit actius per a altres entitats.

14. MONEDA ESTRANGERA

El **CONSORCI** no té cap element d'actiu o passiu denominat en moneda diferent de l'euro.

15. TRANSFERÈNCIES, SUBVENCIONS I ALTRES INGRESSOS I DESPESES

15.1. Ingressos.

15.1.1. Transferències i subvencions rebudes

El detall dels imports registrats en l'exercici en concepte de transferències i subvencions rebudes s'inclou a continuació:

Les transferències i subvencions descrites compleixen els requisits de reconeixement i valoració descrits a la Nota 4.14.

Exercici 2024	
ICUB	11.936.578,93
Ajuntament de Barcelona	113.220,01
Generalitat de Catalunya	7.324.458,11
Instituto Nacional de Artes Escénicas	500.000,00
Diputació de Barcelona	135.000,00
Poctefa	77.685,05
IMPD	73.000,00
Institut Ramon Llul	50.000,00
Fundació Bancària Caixa Pensions	40.000,00
IMSS	52.000,00
Total epígraf	20.301.942,10

L'Institut de Cultura de Barcelona i el CONSORCI varen signar en data 18 de desembre de 2015 un conveni d'encàrrec de gestió de la Banda Municipal de Barcelona al CONSORCI per a l'any 2016 i per un import de 530.867,00 euros. El conveni s'ha anat prorrogant cada any. El 1 de desembre de 2023 s'ha signat un conveni per l'any 2024 i per un import de 512.817,52 euros, que s'ha aplicat íntegrament a la destinació per la qual va ser concedit.

Les transferències i subvencions detallades en el quadre anterior, s'han reconegut en el compte de resultats segons criteris de reconeixement del Pla General Comptable, imputant-se com a ingressos de l'exercici en funció de la seva correlació amb les despeses derivades de les mateixes.

Així mateix, cal indicar que el detall de les transferències i subvencions rebudes en l'exercici 2024, reconegudes en la liquidació del pressupost per part de la Generalitat de Catalunya i l'Ajuntament de Barcelona són les detallades a continuació:

Generalitat de Catalunya	
Aportació corrent Dpt Cultura	7.338.642,40
Aportació Servei Educatiu	56.500,00
Devolució aportació 2023	-30.184,29
	7.364.958,11

ICUB	
Aportació corrent	11.245.086,57
Aportació BMB	512.817,52
Dev. Aportació Bcn Obertura	-5.033,06
Aportació Consells escolars	915,04
Aportació capítol 1	363.922,78
Aportació concert Platja	283.376,52
Aportació gira BMB	40.000,00
Aportació Apropa	30.500,00
Aportació Pianos	10.000,00
	12.481.585,37

Ajuntament de Barcelona i altres	
Aportació Cantagran	75.000,00
	75.000,00
IMPD	73.000,00
IMSS	52.000,00
	125.000,00

La diferencia de 582.286,43 euros entre l'import de les transferències reconegudes en la liquidació del pressupost per part de la Generalitat de Catalunya i l'Ajuntament de Barcelona (que totalitzant 20.131.543,48 euros) i les reconegudes en el compte de resultats (que totalitzant 19.549.257,05 euros) correspon als respectius criteris enregistrament.

15.1.2. Vendes i prestacions de serveis

Els ingressos obtinguts per vendes i prestacions de serveis es detallen a continuació classificats en funció dels béns i/o serveis comercialitzats:

	Exercici 2024
Taquillatges	3.110.736,85
Lloguers d'espais- sales a l'Auditori	697.270,84
Coproduccions i concerts	501.943,31
Patrocinis i intercanvi i donacions	453.957,34
Altres ingressos	505.779,49
Prestacions de serveis	5.269.687,83

15.1.3. Altres ingressos

Aquest epígraf inclou bàsicament ingressos per repercussió de despeses a la Fundació Privada Escola Superior de Música i a l'empresa Singularis Catering d'Autor, SLU per la utilització de zones comunes, així com, el cobrament de les quotes per l'adhesió al programa Apropa Cultura.

15.2. Despeses.

15.2.1. Despeses de personal

Les despeses de personal de l'exercici es detallen a continuació:

	Exercici 2024
Sous i salaris	12.419.120,29
Sous salaris i assimilats	12.419.120,29
Cotitzacions socials de l'ocupador	3.083.942,42
Formació	20.998,80
Dietes, locomoció, viatges, hotels	256.451,59
Fons d'acció social	5.783,10
Càrregues socials	3.367.175,91
DESPESES DE PERSONAL	15.786.296,20

El nombre mitjà de treballadors en l'exercici 2024 i a 31 de desembre s'ha detallat a la Nota 1.6 d'aquesta memòria.

L'Ajuntament de Barcelona va aplicar l'increment addicional de l'1% de les retribucions establert en les LPGE de 2007 i 2008 als funcionaris municipals, en virtut de la STSJ de Catalunya 632/2013, de 28 de maig i de les successives resolucions judicials dictades en execució de la mateixa, en particular, la STSJ de Catalunya 1001/2015, de 18 de desembre.

L'Ajuntament de Barcelona va aplicar l'increment esmentat al personal laboral municipal en virtut de l'Acord amb el Comitè d'Empresa, de 8 d'octubre de 2014, sobre aplicació al personal laboral de l'Ajuntament de mesures per a garantir el manteniment de l'equiparació retributiva entre el personal laboral i funcional, i l'acord de 18 de febrer de 2016 de la mesa general de negociació de l'Ajuntament de Barcelona, amb els mateixos criteris que es van aplicar als funcionaris.

La Gerència de Recursos i Organització i la Gerència de Recursos Humans de l'Ajuntament de Barcelona van sol·licitar a la Direcció de Serveis Jurídics de l'Ajuntament de Barcelona un informe per conèixer l'abast subjectiu de l'obligació d'incrementar la massa salarial en un 1% al personal d'altres entitats dependents o vinculades a l'Ajuntament de Barcelona, entre elles, el CONSORCI.

L'informe AIN 216/1610 i la seva Nota complementaria de Serveis Jurídics de l'Ajuntament de Barcelona, va determinar que el personal músic de l'OBC (funcionari i laboral) i al personal del Museu de la Música i ICUB (laboral i funcionari) entrava dintre de l'àmbit subjectiu d'aplicació de la sentència 1001/2015 d'increment de la massa salarial en un 1% dels anys 2007 i 2008. Els imports corresponents a l'execució d'aquesta sentència es van abonar a aquest personal del CAO en el mes de juliol de 2017.

El comitè d'empresa va presentar demanda contra el CONSORCI davant del Jutjat Social número 13, reclamant l'aplicació d'aquests increments i l'abonament dels endarreriments corresponents que ha estat favorable als treballadors. Conseqüència de la sentència núm. 377/2017 del Jutjat Social, favorable esmentada, en l'exercici 2017 el CONSORCI va reconèixer, addicionalment, la despesa de l'1% per a la resta de personal laboral.

Al mes de març de 2018 es va procedir a aplicar al personal en actiu del CONSORCI l'increment salarial i el pagament dels endarreriments corresponents al període gener 2007 a febrer 2018. Al mes de juny de 2018 es va procedir al pagament, al personal de baixa del CONSORCI, dels endarreriments corresponents al període gener 2007 a febrer 2018. El personal col·laborador del Departament Tècnic d'Escena i el personal col·laborador de l'OBC també estava inclòs en l'àmbit subjectiu de la sentència núm. 377/2017 del Jutjat Social número 13 de Barcelona. El pagament dels endarreriments corresponents es va realitzar en els mesos de juliol i novembre de 2018 respectivament.

Durant l'exercici 2019 es va liquidar gran part dels endarreriments corresponents al personal directiu que varen quedar pendents en l'exercici anterior.

La interlocutòria de 13 de febrer de 2019 va resoldre aquest incident i decidir que aquests interessos s'havien d'abonar a tots els treballadors/es municipals que van tenir dret a percebre el principal de conformitat amb les sentències de 28 de maig de 2013 i de 18 de desembre de 2015, fixant com a data d'inici de la seva meritació el de la reclamació formulada en via administrativa per Comissions Obreres Nacional de Catalunya (18 de desembre de 2009) o, subsidiàriament, en la data d'interposició del recurs contenciós administratiu per part d'aquest sindicat.

El pagament dels interessos eren d'aplicació per a tot el personal de l'Ajuntament de Barcelona, dels organismes autònoms, de les entitats públiques empresarials i dels consorcis amb participació de la Corporació municipal adherits a l'Acord de Condicions del Personal Funcionari i al Conveni Col·lectiu del

Personal Laboral de l'Ajuntament de Barcelona que van tenir dret a percebre l'import de la sentència 1001/2015 d'increment de la massa salarial en un 1% dels anys 2007 i 2008.

D'acord amb l'anterior, les quantitats corresponents a aquests interessos es van abonar al personal del CAO- personal músic de l'OBC (funcionari i laboral) i al personal del Museu de la Música i ICUB (laboral i funcionari)- al mes de desembre de l'any 2020.

En data 13 de novembre de 2017 es va rebre on es condemna al Consorci a fer l'increment salarial i a l'abonament dels endarreriments corresponents per l'aplicació de l'increment salarial del 1% als anys 2007 i 2008. L'abonament de les quantitats derivades de l'esmentada sentència es van abonar al personal durant els anys 2018 i 2019.

En data 9 de novembre de 2022 es va rebre demanda de conflicte col·lectiu, presentada per CCOO, per reclamació dels interessos de la resta del personal del Consorci que va tenir dret a la percepció dels increments corresponents de l'increment de l'1% dels anys 2007 i 2008, d'acord amb la sentència núm. 377/2017 del Jutjat Social número 13 de Barcelona. El judici es va celebrar en data 28 de novembre de 2023.

En data 15 de gener de 2024 el Jutjat Social número 13 de Barcelona va dictar sentència nº 27/2024 en relació a la demanda de conflicte col·lectiu. Aquesta sentència estima la demanda presentada per CCOO declarant que l'abonament dels interessos de les quantitats abonades en relació amb l'increment de l'1% dels exercicis 2007 i 2008 des de la data de la reclamació de les quantitats declarada per la sentència dictada per la Sala del Contenciós Administratiu del Tribunal Superior de Justícia de Catalunya de data 17 de juliol de 2017 (sentència núm. 528/2017), és també aplicable al personal que presta serveis per al Consorci de l'Auditori i l'Orquestra, igual que al personal de la plantilla de músics, condemnant l'entitat demandada a estar i passar per tal declaració. En el mes de juny de 2024 es va abonar al personal del Consorci les quantitats dels interessos per import de 110.237,47 €.

En sessió de data 8 d'octubre de 2024, el Consell Rector del Consorci va aprovar els acords de la mesa de negociació de les condicions de treball del personal laboral del Consorci, de data 25 de setembre de 2024, relatiu al complement de productivitat. En el mes d'octubre es va realitzar l'avaluació del personal relativa al serveis prestats de l'1 de gener de 2024 al 30 de setembre de 2024. A la nòmina del mes d'octubre de 2024 es van abonar les quantitats corresponents d'aquest complement de productivitat amb efectes 1 de gener de 2024.

15.2.2. Altres despeses de gestió ordinària

Altres despeses de gestió ordinària presenta el següent detall:

	Exercici 2024
Arrendaments i canons	592.276,16
Reparacions i conservació	1.525.307,62
Serveis professionals independents	5.219.127,96
Transports	90.099,26
Primes d'assegurances	82.862,94
Publicitat, propaganda i relacions públiques	1.101.249,28
Subministraments	544.220,94
Altres serveis	81.301,85
SERVEIS EXTERIORS	9.236.446,01
Tributs	303.581,78
Ajustos positius en la imposició indirecta	1.756,02
TRIBUTS	305.337,80
Total	9.541.783,81

15.3. Subvencions de capital.

Els moviments de l'exercici han estat els següents:

Partida	Saldo a 31.12.2023	(+) Entrades	(-) Aplicació al compte de resultats econòmic- patrimonial	Saldo a 31.12.2024
Subvencions de capital				
Ministeri de Cultura	13.680.331,45		-501.255,51	13.179.075,94
Generalitat de Catalunya	10.180.090,57		-459.841,72	9.720.248,85
Ajuntament de Barcelona	5.920.251,33		-286.404,85	5.633.846,48
ICUB	6.555.016,21	740.094,33	-366.321,89	6.928.788,65
Ministeri d'Hisenda i Funció Pública	41.737,85		-4.246,73	37.491,12
Impacte nova ICAL	231.239,24			231.239,24
TOTAL	36.608.666,67	740.094,33	-1.618.070,70	35.730.690,30

16. PROVISIONS I CONTINGÈNCIES

El detall del moviment de les provisions reconegudes en l'epígraf "Altres comptes a pagar" del passiu corrent del balanç (Nota 24.1.d), durant l'exercici ha estat el següent:

Epígraf	Saldo a 31.12.2023		moviments exercici		Saldo a 31.12.2024	
	Llarg termini	Curt termini	Altes	Baixes	Llarg termini	Curt termini
Demanda reconeixement dret i quantitat		131.118,48		-131.118,48		0,00
Demanda reconeixement dret i quantitat		140.685,78		-31.114,04		109.571,74
Provisió increment 0,5% LPGE		67.748,86		-67.748,86		0,00
Provisió vacances i pagues extres		1.199.712,64		-1.199.712,64		0,00
Provisió vacances i pagues extres			1.187.779,53			1.187.779,53
Creditors despeses meritades		65.450,14		-65.450,14		0,00
Creditors despeses meritades			65.926,54			65.926,54
Reclamació en matèria d'acomiadament			125.083,92			125.083,92
Reclamació en matèria d'acomiadament			50.295,99			50.295,99
Reclamació en matèria per impugnació de sanció			2.548,90			2.548,90
Reclamació en matèria de quantitats a instàncies			15.470,48			15.470,48
Increment 0,5% Increment retributiu			69.040,30			69.040,30
TOTAL	0,00	1.604.715,90	1.516.145,66	-1.495.144,16	0,00	1.625.717,40

Existeix una demanda per reconeixement de dret i quantitat d'un treballador del Consorci. La previsió de despesa en el cas que la sentència sigui desfavorable pel Consorci és de 109.571,74 €.

Existeixen dos demandes per acomiadament nul o subsidiàriament improcedent de dos treballadors del Consorci.

La previsió de despesa en el cas que les sentències siguin desfavorables pel Consorci és de 125.083,92 i 50.295,99 euros, respectivament.

Existeix una demanda per impugnació de sanció d'un treballador del Consorci. La previsió de despesa en el cas que la sentència sigui desfavorable pel Consorci és de 2.548,90 €.

Existeix una demanda per reclamació de quantitat d'un treballador del Consorci. La previsió de despesa en el cas que la sentència sigui desfavorable pel Consorci és de 15.470,48 €.

Existeix un increment addicional del 0,5 % en les retribucions del personal del CAO, amb efectes 1 de gener de 2024, pendent d'aprovació per part del Consell de Ministres. Aquest increment es recull a l'article 6 del Reial Decret llei 4/2024, de 26 de juny, pel que es prorroguen determinades mesures per a afrontar les conseqüències econòmiques i socials derivades dels conflictes a Ucraïna i Orient Pròxim i s'adopten mesures urgents en matèria fiscal, energètica i social. La previsió de la quantitat a abonar per aquest increment és de 69.040,30 €.

Aquestes provisions estan comptabilitzades al compte 413 "creditors per operacions pendents d'aplicar al pressupost" (Nota 24.1).

17. INFORMACIÓ SOBRE EL MEDI AMBIENT

No es preveuen contingències, indemnitzacions ni altres riscos de caràcter mediambiental en les quals pogués incórrer el **CONSORCI** que siguin susceptibles de provisió.

D'altra banda, el **CONSORCI** no ha percebut cap subvenció ni ingrés com a conseqüència d'activitats relacionades amb el medi ambient.

Durant l'exercici el **CONSORCI** no ha incorregut en despeses per a la protecció i millora del medi ambient. El **CONSORCI** no manté en el seu immobilitzat material béns destinats a aquesta finalitat.

18. ACTIUS EN ESTAT DE VENDA

El **CONSORCI** no té actius en estat de venda.

19. PRESENTACIÓ PER ACTIVITATS DEL COMPTE DEL RESULTAT ECONÒMIC-PATRIMONIAL

El **CONSORCI** no té desglossat el compte del resultat econòmic-patrimonial per activitats.

20. OPERACIONS PER ADMINISTRACIÓ DE RECURSOS PER COMPTE D'ALTRES ENS PÚBLICS

El **CONSORCI** no té operacions per administració de recursos per compte d'altres ens públics.

21. OPERACIONS NO PRESSUPOSTÀRIES DE TRESORERIA

A continuació s'informa sobre les operacions no pressupostàries de tresoreria que comprenen aquelles operacions realitzades durant l'exercici que han donat lloc al naixement o extinció de:

- Deutors i creditors que, d'acord amb la normativa vigent per al **CONSORCI**, no s'hagin d'imputar al seu pressupost, ni en el moment del seu naixement ni en el del seu venciment.
- Partides representatives de cobraments i pagaments pendents d'aplicació definitiva, tant per operacions pressupostàries com no pressupostàries.

21.1. Estat de deutors no pressupostaris.

Compte	Concepte		Saldo a 1 de gener	Modificacions saldo inicial	Càrrecs realitzats en l'exercici	Total deutors	Abonaments realitzats en l'exercici	Deutors pendents de cobrament a 31 de desembre
	Codi	Descripció						
270	270	Fiances a ll/t	299,48	-	-	299,48	0,00	299,48
275	275	Cdipòsits a ll/t	981,25	-	-	981,25	0,00	981,25
440	440	Deutors Iva	42.859,36	-	434.220,12	477.079,48	-397.403,46	79.676,02
449	449	Deutors no pressupostaris	10.445,36	-	800.766,96	811.212,32	-809.704,03	1.508,29
470	470	Hª Publica deutora IVA	350.689,54	-	95.800,10	446.489,64	-370.871,02	75.618,62
472	472	IVA suportat	0,00	-	715.816,84	715.816,84	-715.816,84	0,00
544	544	Crèdits c/termini personal	8.817,80	-	97.331,46	106.149,26	-95.397,80	10.751,46
565	565	Fiances a c/termini	0,00	-	0,00	0,00	0,00	0,00
		TOTAL	414.092,79		2.143.935,48	2.558.028,27	-2.389.193,15	168.835,12

21.2. Estat de creditors no pressupostaris.

Compte	Concepte		Saldo a 1 de gener	Modificacions saldo inicial	Abonaments realitzats en l'exercici	Total creditors	Càrrecs realitzats en l'exercici	Creditors pendents de cobrament a 31 de desembre
	Codi	Descripció						
410	410	Creditors per Iva suportat	203.968,58	-	884.119,89	1.088.088,47	983.407,12	104.681,35
419	419	Creditors no pressupostaris	180.646,08	-	1.016.466,81	1.197.112,89	958.423,44	238.689,45
475	475	Hª Publica creditora	353.364,97	-	3.328.365,84	3.681.730,81	3.273.427,72	408.303,09
476	476	S. Social	280.202,83	-	3.775.941,10	4.056.143,93	3.748.318,50	307.825,43
477	477	IVA repercutit	0,00	-	605.394,01	605.394,01	605.394,01	0,00
560	560	Fiances a curt termini	89.679,68	-	53.531,99	143.211,67	24.016,21	119.195,46
		TOTAL	1.107.862,14		9.663.819,64	10.771.681,78	9.592.987,00	1.178.694,78

21.3. Estat de partides pendents d'aplicació.

a) Cobraments pendents d'aplicació

Compte	Concepte		Cobraments pendents d'aplicació a 1 de gener	Modificacions saldo inicial	Cobraments realitzats en l'exercici	Total cobraments pendents d'aplicació	Cobraments aplicats en l'exercici	Cobraments pendents d'aplicació a 31 de
	Codi	Descripció						
554		Taquillatge	4.476,54		1.091.890,01	1.096.366,55	1.094.149,51	2.217,04

b) Pagaments pendents d'aplicació

Compte	Concepte		Pagaments pendents d'aplicació a 1 de gener	Modificacions saldo inicial	Pagaments realitzats en l'exercici	Total pagaments pendents d'aplicació	Pagaments aplicats en l'exercici	Pagaments pendents d'aplicació a 31 de desembre
	Codi	Descripció						
555		Pagaments extrapressupostaris	1.190,36		305.786,55	306.976,91	306.976,91	0,00

22. CONTRACTACIÓ ADMINISTRATIVA. PROCEDIMENTS D'ADJUDICACIÓ

A continuació es detallen els imports agregats de les contractacions administratives realitzades en l'exercici en funció del seu procediment d'adjudicació.

Tipus	Obert	NSP	Restringit	Menor	Menors derivats Autorització Genèrica de despesa	Basats en Acord Marc	Total
Obres							0,00
Privat de l'Administració		1.471.582,76		1.005.003,20			2.476.585,96
Serveis	3.716.129,01	22.000,00	46.074,00	2.308.070,00	9.492,00	596.193,48	6.697.958,49
Subministrament	866.274,96			496.291,08	2.964,59	418.327,91	1.783.858,54
	4.582.403,97	1.493.582,76	46.074,00	3.809.364,28	12.456,59	1.014.521,39	10.958.402,99

23. VALORS REBUTS EN DIPÒSIT

El **CONSORCI** no ha rebut valors en dipòsit.

24. INFORMACIÓ PRESSUPOSTÀRIA

24.1. Exercici corrent.

1) Pressupost de despeses

a) Modificacions de crèdit

Classificació econòmica	Incorporació Romanents Crèdit	Crèdits generats	Transferències de crèdit	Total Modificacions
D/13002/334 Altres remuneracions		544.837,82		544.837,82
D/22100/334 Subm bàsics: Energia elèctrica	578.490,72		-422.399,42	156.091,30
D/22602/334 Públic i propaganda	432,00			432,00
D/22799/334 Treballs realitzats altres empreses	5.033,06	838.376,52		843.409,58
D/35200/334 Altres despeses financeres	111.466,52			111.466,52
D/62301/334 IM. Instal·lacions tècniques	167.812,79		338.264,42	506.077,21
D/62500/334 IM. Mobiliari		300.000,00		300.000,00
D/62904/334 Alt IM: Instruments			50.481,00	50.481,00
D/63201/334 Immobilitzat en curs	616.384,08			616.384,08
D/64100/334 Aplicacions informàtiques			33.654,00	33.654,00
	1.479.619,17	1.683.214,34	0,00	3.162.833,51

b) Incorporació de romanents:

Classificació econòmica	Romanents compromesos		Romanents no compromesos		Totals
	Incorporables	No incorporables	Incorporables	No incorporables	
Cap 1. Remuneracions de personal			16.671,30	319.959,42	336.630,72
Cap 2. Compra de béns corrents i serveis		1.441,01	790.432,00	707.941,45	1.499.814,46
Cap 3. Despeses financeres			1.229,05	6.187,00	7.416,05
Cap 4. Transferències corrents			0,00	14.880,00	14.880,00
Cap 6. Inversions reals	195.690,78	241,26	570.811,21	18.153,19	784.896,44
Total	195.690,78	1.682,27	1.379.143,56	1.067.121,06	2.643.637,67

c) Creditors per operacions pendents d'aplicar al Pressupost. La següent taula informa de cada despesa efectuada:

Concepte		Aplicació pressupostària	Import pendent d'aplicar a pressupost				Import pagat a 31 de desembre	Observacions
Codi	Descripció		A 1 de gener	Abonaments	Càrrecs	A 31 de desembre		
5551	Pagaments extra pressupostaris		1.190,36	306.976,91	305.786,55	0,00		
Total			1.190,36	306.976,91	305.786,55	0,00		

d) El compte 413 "creditors per operacions pendents d'aplicar al pressupost" presenta el següent detall:

Creditors per operacions pendents d'aplicar al pressupost	2024
Provisions reconegudes (Nota 16)	372.011,33
Provisions de despesa (Nota 16)	1.253.706,07
Total	1.625.717,40

En relació a l'import detallat en el quadre anterior de "Provisions de despesa", correspon a: la provisió per pagues extres i vacances al tancament de l'exercici per import de 1.187.779,53 euros i les factures pendents de rebre al tancament de l'exercici per import de 65.926,54 euros.

2) Pressupost d' ingressos

No aplica

24.2. Exercicis tancats.

1) Pressupost de despeses. Obligacions de pressupostos tancats.

Aplicació pressupostària	Descripció	Obligacions inicials pendents de pagament a 1 de gener	Modificacions i anul·lacions saldo inicial	Total obligacions	Pagaments	Obligacions pendents de pagament a 31 de desembre
Any 2016- capítol 2	Despeses corrents i serveis	739,32	0,00	739,32	0,00	739,32
Any 2017- capítol 1	Despeses de personal	56,46	0,00	56,46	0,00	56,46
Any 2017- capítol 2	Despeses corrents i serveis	493,45	0,00	493,45	0,00	493,45
Any 2018 - capítol 2	Despeses corrents i serveis	3.795,57	0,00	3.795,57	0,00	3.795,57
Any 2019- capítol 2	Despeses corrents i serveis	15.336,19	0,00	15.336,19	0,00	15.336,19
Any 2020- capítol 2	Despeses corrents i serveis	115,61	0,00	115,61	0,00	115,61
Any 2020- capítol 3	Altres despeses financeres	2.525,17	0,00	2.525,17	0,00	2.525,17
Any 2021- capítol 2	Despeses corrents i serveis	61,92	0,00	61,92	33,33	28,59
Any 2023- capítol 1	Despeses de personal	73.819,98	0,00	73.819,98	73.819,98	0,00
Any 2023- capítol 2	Despeses corrents i serveis	2.076.774,71	-1.050,00	2.075.724,71	2.075.724,71	0,00
Any 2023- capítol 3	Altres despeses financeres	379,36	0,00	379,36	379,36	0,00
Any 2023- capítol 4	Transferències corrents	736,82	0,00	736,82	736,82	0,00
Any 2023- capítol 6	Inversions reals	1.121.825,23	0,00	1.121.825,23	1.121.825,23	0,00
Total		3.296.659,79	-1.050,00	3.295.609,79	3.272.519,43	23.090,36

2) Drets a cobrar de pressupostos tancats

Aplicació pressupostària	Descripció	Drets pendents de cobrament a 1 de gener	Drets anul·lats saldo inicial	Drets pendents de cobrament	Recaptació	Drets pendents de cobrament a 31 de desembre
Any 2011- capítol 3	Taxes, preus públics i altres ingressos	2.492,27	0,00	2.492,27	0,00	2.492,27
Any 2014- capítol 3	Taxes, preus públics i altres ingressos	3.057,81	0,00	3.057,81	0,00	3.057,81
Any 2015- capítol 3	Taxes, preus públics i altres ingressos	60,00	0,00	60,00	0,00	60,00
Any 2016- capítol 3	Taxes, preus públics i altres ingressos	1.179,29	0,00	1.179,29	0,00	1.179,29
Any 2017- capítol 3	Taxes, preus públics i altres ingressos	645,78	0,00	645,78	0,00	645,78
Any 2018- capítol 3	Taxes, preus públics i altres ingressos	4.449,50	0,00	4.449,50	0,00	4.449,50
Any 2019- capítol 3	Taxes, preus públics i altres ingressos	21.126,61	0,00	21.126,61	5.000,00	16.126,61
Any 2020- capítol 3	Taxes, preus públics i altres ingressos	-4.626,31	-5.008,00	-9.634,31	-5.008,00	-4.626,31
Any 2021- capítol 3	Taxes, preus públics i altres ingressos	3.966,81	-400,00	3.566,81	2.280,00	1.286,81
Any 2022- capítol 3	Taxes, preus públics i altres ingressos	37.139,03	0,00	37.139,03	4.450,00	32.689,03
Any 2022- capítol 7	Transferències de capital	1.420.357,80	0,00	1.420.357,80	1.420.357,80	0,00
Any 2023- capítol 3	Taxes, preus públics i altres ingressos	225.668,76	-3.414,31	222.254,45	212.626,90	9.627,55
Any 2023- capítol 4	Transferències corrents	176.601,38	0,00	176.601,38	176.601,38	0,00
Any 2023- capítol 5	Concessions administratives	15.068,90	0,00	15.068,90	9.694,30	5.374,60
Any 2023- capítol 7	Transferències de capital	713.494,94	0,00	713.494,94	625.644,10	87.850,84
Total		2.620.682,57	-8.822,31	2.611.860,26	2.451.646,48	160.213,78

3) Variació de resultats pressupostaris d'exercicis anteriors.

	Total variació de drets	Total variació d'obligacions	Variació de resultats pressupostaris d'exercicis anteriors
a) Operacions corrents	-	-	-
b) Operacions de capital	-	-	-
1. TOTAL VARIACIÓ OPERACIONS NO FINANCERES (a+b)	-	-	-
c) Actius financers	-	-	-
d) Passius financers	-	-	-
2. TOTAL VARIACIÓ OPERACIONS FINANCERES (c+d)	-	-	-
TOTAL (1+2)	-	-	-

24.3. Exercicis posteriors.

1) Compromisos de despesa amb càrrec a pressupostos d'exercicis posteriors.

Aplicació pressupostària	Descripció	2025	2026	2027
20	Lloguers i drets autor	541.115,80	127.528,54	127.528,54
21	Reparacions, manteniment i conservació	1.151.955,28	116.359,27	30.267,40
22	Material, subministraments i altres	4.691.492,28	534.043,75	0,00
23	Indemnitzacions	207.491,20	0,00	0,00
35	Altres despeses financeres	1.815,00	1.210,00	121,00
48	A famílies i institucions sense fins de lucre	1.900,00	0,00	0,00
62	Instal·lacions tècniques i altres	35.965,82	0,00	0,00
Total		6.631.735,38	779.141,56	157.916,94

2) Compromisos d'ingrés amb càrrec a pressupostos d'exercicis posterior.

Aplicació pressupostària	Descripció	2025	2026	2027
349	Ingressos propis	146.519,92	92.514,13	0,00
399	Altres ingressos	218.578,51	14.900,00	11.100,00
462	Transferències corrents ICUB + Aj. Barcelona	358.705,38	105.500,00	105.500,00
490	Del Fons Social Europeu	79.132,62	79.132,62	0,00
550	Ingressos patrimonials	0,00	0,00	0,00
Total		802.936,43	292.046,75	116.600,00

24.4. Execució de projectes de despesa.

Els projectes de despesa sobre els quals hi ha el control de l'execució son únicament els de finançament afectat que es mostra en l'apartat posterior.

24.5. Despeses amb finançament afectat.

En el següent quadre s'informa per a cada despesa amb finançament afectat de les desviacions de finançament per agent, tant de l'exercici com acumulades.

Descripció	Agent finançador		Coeficient de finançament	Desviacions de l'exercici		Desviacions acumulades	
	Tercer	Aplicació pressup.		Positives	Negatives	Positives	Negatives
Aportació Festival Barcelona Obertura 2019	ICUB	D/22799/334	100%	0,00	5.033,06	0,00	0,00
Aportació Planos per tothom	ICUB	Vàries	78%	0,00	0,00	0,00	0,00
Aportació Apropa 2024	ICUB	Vàries	100%	0,00	0,00	0,00	0,00
Aportació increment energia elèctrica	ICUB	D/2* - D/6*	100%	0,00	360.798,19	217.692,53	0,00
Aportació gira Banda Municipal Barcelona Innsbruck 2024	ICUB	D/2*	61%	9.729,06	0,00	0,00	0,00
Aportació increments capítol 1	ICUB	D/1*	100%	16.671,30	0,00	16.671,30	0,00
Aportació Concert a la platja	ICUB	Vàries	99%	0,00	0,00	0,00	0,00
Aportació interessos 2023	ICUB	D/35200/334	100%	0,00	110.237,47	0,00	0,00
Aportació Consells escolars 2024	ICUB	D/13000/334	100%	0,00	0,00	0,00	0,00
Inversions 1M 2021	ICUB	D/6*	100%	0,00	188.927,92	0,00	0,00
Aportació capitalitat inversió 2022	ICUB	D/62301/334	100%	0,00	0,00	79.961,97	0,00
Aportació capitalitat inversió 2023	ICUB	D/62301/334 - D/63201/334	100%	0,00	258.608,67	168.847,49	0,00
Aportació corrent 2024	ICUB	Vàries	100%	790.000,00	0,00	790.000,00	0,00
Aportació increment 0,5% + Consells escolars	Aj. Barcelona	D/13000/334	100%	0,00	0,00	849,25	0,00
Aportació Cantagran 2024-2027	Aj. Barcelona	Vàries	65%	0,00	0,00	0,00	0,00
Aportació interessos 2020	Aj. Barcelona	D/35200/334	100%	0,00	0,00	379,80	0,00
Aportació Servei Educatiu 2023	Generalitat Catalunya	Vàries	29%	40.500,00	0,00	0,00	0,00
Aportació Servei Educatiu 2024	Generalitat Catalunya	Vàries	19%	0,00	0,00	0,00	0,00
Aportació FEDER	ICUB/Generalitat	D/6*	100%	0,00	87.850,84	0,00	0,00
Aportació capitalitat inversió 2024	INAEM	D/62500/334	100%	300.000,00	0,00	300.000,00	0,00
Aportació capitalitat corrent 2024	INAEM	Vàries	47%	0,00	0,00	0,00	0,00
Aportació Servei Educatiu 2023	DIBA	Vàries	50%	80.000,00	0,00	0,00	0,00
Aportació Servei Educatiu 2024	DIBA	Vàries	8%	0,00	80.000,00	0,00	0,00
Aportació Apropa Educa en l'Art 2023	DIBA	Vàries	100%	10.000,00	0,00	0,00	0,00
Aportació Apropa Educa en l'Art 2024	DIBA	Vàries	25%	0,00	25.000,00	0,00	0,00
Aportació Apropa Social 2023	DIBA	Vàries	100%	20.000,00	0,00	0,00	0,00
Aportació Apropa Social 2024	DIBA	Vàries	38%	0,00	30.000,00	0,00	0,00
Aportació Beques Creació Sonora	F.Orfeó Català, Palau Música	Vàries	100%	53.958,50	0,00	0,00	0,00
Poctefa 2020 - 2023 (transferència capital)	Ministerio Hacienda	Vàries	65%	40.019,70	0,00	0,00	0,00
Poctefa 2020 - 2023 (transferència corrent)	Ministerio Hacienda	Vàries	65%	47.918,11	0,00	0,00	0,00
Poctefa 2024 - 2026	Ministerio Hacienda	Vàries	65%	0,00	70.024,81	0,00	0,00
Aportació OSIC Next Generation	Generalitat	Vàries	48%	0,00	0,00	0,00	0,00
Aportació gira Banda Holana	IRLL	D/22602/334	100%	0,00	0,00	432,00	0,00
Aportació Projecte auditori digital 2023	IRLL	Vàries	43%	35.000,00	0,00	0,00	0,00
Aportació Projecte auditori digital 2024	IRLL	Vàries	14%	0,00	0,00	0,00	0,00
IMSS_Aportació Apropa 2024	IMSS	Vàries	100%	0,00	0,00	0,00	0,00
IMPD_Aportació Apropa 2024	IMPD	Vàries	100%	0,00	0,00	0,00	0,00
Fundació Bancària La Caixa_Apropa 2024	F.Bancària La Caixa	Vàries	100%	0,00	0,00	0,00	0,00
Total				1.443.796,67	1.216.480,95	1.574.834,34	0,00

24.6. Romanent de tresoreria.

Components	2024		2023	
1. (+) Fons líquids		4.556.835,60		4.091.264,82
2. (+) Drets pendents de cobrament		1.568.569,33		3.034.775,36
(+) del Pressupost corrent	1.239.520,43		1.130.833,98	
(+) de Pressuposts tancats	160.213,78		1.489.848,59	
(+) d'operacions no pressupostàries	168.835,12		414.092,79	
3. (-) Obligacions pendents de pagament		3.180.880,33		4.404.521,93
(+) del Pressupost corrent	1.979.095,19		3.273.536,10	
(+) de Pressuposts tancats	23.090,36		23.123,69	
(+) d'operacions no pressupostàries	1.178.694,78		1.107.862,14	
4. (+) Partides pendents d'aplicació		-2.217,04		-3.286,18
(-) cobraments realitzats pendents d'aplicació definitiva	2.217,04		4.476,54	
(+) pagaments realitzats pendents d'aplicació definitiva	0,00		1.190,36	
I. Romanent de tresoreria total (1 + 2 - 3 + 4)		2.942.307,56		2.718.232,07
II. Saldos de cobrament dubtós		27.929,94		33.611,77
III. Excés de finançament afectat		1.574.834,34		1.479.619,17
IV. Romanent de tresoreria per a despeses generals (I-II-III)		1.339.543,28		1.205.001,13

25. INDICADORS FINANCERS, PATRIMONIALS I PRESSUPOSTARIS

25.1. Indicadors financers i patrimonials

- 1) LIQUIDITAT IMMEDIATA: Reflecteix el percentatge de deutes pressupostaris i no pressupostaris que es poden atendre amb la liquiditat immediatament disponible.

$$\frac{\text{Fons líquids}}{\text{Passiu corrent}}$$

Fons líquids: efectiu i altres actius líquids equivalents.

$$4.556.835,60 / 7.676.628,88 = 0,59$$

- 2) LIQUIDITAT A CURT TERMINI: Reflecteix la capacitat que té l'Entitat per atendre a curt termini les seves obligacions pendents de pagament.

$$\frac{\text{Fons líquids} + \text{Drets pendents de cobrament}}{\text{Passiu corrent}}$$

$$5.928.639,87 / 7.676.628,88 = 0,77$$

- 3) LIQUIDITAT GENERAL: Reflecteix en quina mesura tots els elements patrimonials que componen l'actiu corrent cobreixen el passiu corrent.

$$\frac{\text{Actiu corrent}}{\text{Passiu corrent}}$$

$$6.4939.283,95 / 7.676.628,88 = 0,84$$

- 4) ENDEUTAMENT PER HABITANT: En les entitats territorials i els seus organismes autònoms, aquest índex distribueix el deute total de l'Entitat entre el nombre d'habitants.

$$\frac{\text{Passiu corrent} + \text{Passiu no corrent}}{\text{Nombre d'habitants}}$$

$$7.676.628,88 / 1.686.208 = 4,55$$

- 5) ENDEUTAMENT: Representa la relació entre la totalitat del passiu exigible (corrent i no corrent) respecte al patrimoni net més el passiu total de l'Entitat.

$$\frac{\text{Passiu corrent} + \text{Passiu no corrent}}{\text{Passiu corrent} + \text{Passiu no corrent} + \text{Patrimoni net}}$$

$$7.676.628,88 / 47.276.496,24 = 0,16$$

- 6) RELACIÓ D'ENDEUTAMENT: Representa la relació existent entre el passiu corrent i el no corrent.

$$\frac{\text{Passiu corrent}}{\text{Passiu no corrent}}$$

Aquest indicador no és aplicable

- 7) FLUXOS DE CAIXA: Reflecteix en quina mesura els fluxos nets de gestió de caixa cobreixen el passiu de l'Entitat.

$$\frac{\text{Passiu no corrent}}{\text{Fluxos nets de gestió}} + \frac{\text{Passiu corrent}}{\text{Fluxos nets de gestió}}$$

Fluxos nets de gestió: Import dels "Fluxos nets d'efectiu per activitats de gestió" de l'estat de fluxos d'efectiu.

$$(1 / 2.119.430,20) + (7.676.628,88 / 2.119.430,20) = 3,62$$

- 8) RÀTIOS DEL COMPTE DEL RESULTAT ECONÒMIC - PATRIMONIAL.

Per a l'elaboració de les ràtios següents s'han de tenir en compte les equivalències amb els corresponents epígrafs del compte del resultat econòmic - patrimonial de l'Entitat:

ING. TRIB	Ingressos tributaris i urbanístics
TRANSFR	Transferències i subvencions rebudes
V. I PS	Vendes i prestació de serveis
D. PERS	Despeses de personal
TRANSFC	Transferències i subvencions concedides
APROV	Aprovisionaments

- i. Estructura dels ingressos.

INGRESSOS DE GESTIÓ ORDINÀRIA (IGOR)			
ING. TRIB/IGOR	TRANSFR/IGOR	V i PS/IGOR	Resta IGOR/IGOR
-	21.920.012,80/27.189.700,63,76=0,81	5.269.687,83/27.189.700,63= 0,19	0/27.189.700,63= 0

ii. Estructura de les despeses.

DESPESES DE GESTIÓ ORDINÀRIA (IGOR)			
D. PERS. / DGOR	TRANSFC/DGOR	APROV/DGOR	Resta DGOR/DGOR
15.786.296,20 / 27.064.831,99 = 0,58	5.120,00 / 27.064.831,99 = 0	-	11.273.415,79 / 27.064.831,99 = 0,42

iii. Cobertura de les despeses corrents: posa de manifest la relació existent entre les despeses de gestió ordinària i els ingressos de la mateixa naturalesa.

$$\frac{\text{Despeses de gestió ordinària}}{\text{Ingressos de gestió ordinària}}$$

$$27.064.831,99 / 27.189.700,63 = 0,99$$

25.2. Indicadors pressupostaris

a) Del pressupost de despeses corrent:

- 1) EXECUCIÓ DEL PRESSUPOST DE DESPESES: Reflecteix la proporció dels crèdits aprovats en l'exercici que han donat lloc a reconeixement d'obligacions pressupostàries.

$$\frac{\text{Obligacions reconegudes netes}}{\text{Crèdits definitius}}$$

$$26.281.340,46 / 28.924.978,13 = 0,91$$

- 2) REALITZACIÓ DE PAGAMENTS: Reflecteix la proporció d'obligacions reconegudes en l'exercici el pagament de les quals ja s'ha efectuat a la finalització d'aquest respecte al total d'obligacions reconegudes.

$$\frac{\text{Pagaments efectuats}}{\text{Obligacions reconegudes netes}}$$

$$24.302.245,27 / 26.281.340,46 = 0,92$$

- 3) DESPESA PER HABITANT: Per a les entitats territorials i els seus organismes autònoms, aquest índex distribueix la totalitat de la despesa pressupostària efectuada en l'exercici entre els habitants de l'Entitat.

$$\frac{\text{Obligacions reconegudes netes}}{\text{Nombre d'habitants}}$$

$$26.281.340,46 / 1.686.208 = 15,59$$

- 4) INVERSIÓ PER HABITANT: Per a les entitats territorials i els seus organismes autònoms, aquest índex distribueix la totalitat de la despesa pressupostària per operacions de capital efectuada en l'exercici entre el nombre d'habitants de l'Entitat.

$$\frac{\text{Obligacions reconegudes netes (Capítols 6 i 7)}}{\text{Nombre d'habitants}}$$

$$839.299,74 / 1.686.208 = 0,50$$

- 5) ESFORÇ INVERSOR: Mostra la proporció que representen les operacions de capital efectuades en l'exercici en relació amb la totalitat de les despeses pressupostàries efectuades en l'exercici esmentat.

$$\frac{\text{Obligacions reconegudes netes (Capítols 6 i 7)}}{\text{Total obligacions reconegudes netes}}$$

$$839.299,74 / 26.281.340,46 = 0,03$$

b) Del pressupost d'ingressos corrent:

- 1) EXECUCIÓ DEL PRESSUPOST D'INGRESSOS: reflecteix la proporció que sobre els ingressos pressupostaris previstos suposen els ingressos pressupostaris nets, això és, els drets reconeguts nets.

$$\frac{\text{Drets reconeguts nets}}{\text{Previsions definitives}}$$

$$26.514.946,52 / 28.924.978,13 = 0,92$$

- 2) REALITZACIÓ DE COBRAMENTS: reflecteix la proporció que suposen els cobraments obtinguts en l'exercici sobre els drets reconeguts nets.

$$\frac{\text{Recaptació neta}}{\text{Drets reconeguts nets}}$$

$$25.275.426,09 / 26.514.946,52 = 0,95$$

- 3) AUTONOMIA: mostra la proporció que representen els ingressos pressupostaris efectuats en l'exercici (excepte els derivats de subvencions i de passius financers) en relació amb la totalitat dels ingressos pressupostaris efectuats en l'exercici esmentat.

Drets reconeguts nets (Capítols 1 a 3, 5, 6, 8 + transferències rebudes)

Total drets reconeguts nets

$$26.174.926,82 / 26.514.946,52 = 0,99$$

- 4) AUTONOMIA FISCAL: reflecteix la proporció que representen els ingressos pressupostaris de naturalesa tributària efectuats en l'exercici en relació amb la totalitat dels ingressos pressupostaris efectuats en l'exercici esmentat.

Drets reconeguts nets (d'ingressos de naturalesa tributària)

Total drets reconeguts nets

Aquest indicador no és d'aplicació

c) De pressupostos tancats:

- 1) REALITZACIÓ DE PAGAMENTS: posa de manifest la proporció de pagaments que s'han efectuat en l'exercici de les obligacions pendents de pagament de pressupostos ja tancats.

Pagaments

Saldo inicial d'obligacions(±modificacions i anul·lacions)

$$3.272.519,43 / 3.295.609,79 = 0,99$$

- 2) REALITZACIÓ DE COBRAMENTS: posa de manifest la proporció de cobraments que s'han efectuat en l'exercici relatiu a drets pendents de cobrament de pressupostos ja tancats.

Cobraments

Saldo inicial drets(±modificacions i anul·lacions)

$$2.451.646,51 / 2.611.860,26 = 0,94$$

26. INFORMACIÓ SOBRE EL COST DE LES ACTIVITATS

26.1. Resum general de costos de l'Entitat.

ELEMENTS	IMPORT	%
COSTOS DE PERSONAL	15.786.296,20	58,05%
Sous i salaris	12.419.120,29	45,67%
Cotitzacions a carrec empleador	3.083.942,42	11,34%
Altres costos socials	26.781,90	0,10%
Indemnitzacions per raó del servei	256.451,59	0,94%
SERVEIS EXTERIORS	9.236.446,01	33,96%
Arrendaments i cànon	592.276,16	2,18%
Reparació i conservació	1.525.307,62	5,61%
Serveis professionals independents	5.219.127,96	19,19%
Transports	90.099,26	0,33%
Serveis bancaris i similars	0,00	0,00%
Publicitat, propaganda i relacions públiques	1.101.249,28	4,05%
Subministraments	544.220,94	2,00%
Comunicacions i altres serveis	81.301,85	0,30%
Costos diversos: assegurances	82.862,94	0,30%
TRIBUTS	305.337,80	1,12%
COSTOS CALCULATS	1.731.631,98	6,37%
Amortitzacions	1.731.631,98	6,37%
Provisions insolvències	0,00	0,00%
COSTOS FINANCERS	130.550,47	0,48%
COSTOS DE TRANSFERÈNCIES	5.120,00	0,02%
ALTRES COSTOS	0,00	0,00%
TOTAL	27.195.382,46	100,00%

26.2. Resum del cost per elements de les activitats.

ACTIVITAT OBC:

ELEMENT	Cost directe	Cost indirecte	Total	%
COSTOS DE PERSONAL	8.638.128,76		8.638.128,76	82,80%
ADQUISICIÓ DE BENS I SERVEIS			0,00	0,00%
SERVEIS EXTERIORS	1.794.474,73		1.794.474,73	17,20%
TRIBUTS			0,00	0,00%
COSTOS CALCULATS	431,44		431,44	0,00%
COSTOS FINANCERS			0,00	0,00%
COSTOS DE TRANSFERÈNCIES			0,00	0,00%
ALTRES COSTOS			0,00	0,00%
TOTAL	10.433.034,93	0,00	10.433.034,93	100,00%

ACTIVITAT PROGRAMACIÓ PROPIA:

ELEMENT	Cost directe	Cost indirecte	Total	%
COSTOS DE PERSONAL	318.237,24		318.237,24	28,35%
ADQUISICIO DE BENS I SERVEIS			0,00	0,00%
SERVEIS EXTERIORS	804.444,11		804.444,11	71,65%
TRIBUTS			0,00	0,00%
COSTOS CALCULATS			0,00	0,00%
COSTOS FINANCERS			0,00	0,00%
COSTOS DE TRANSFERENCIES			0,00	0,00%
ALTRES COSTOS			0,00	0,00%
TOTAL	1.122.681,35	0,00	1.122.681,35	100,00%

ACTIVITAT SERVEI EDUCATIU I EN GIRA:

ELEMENT	Cost directe	Cost indirecte	Total	%
COSTOS DE PERSONAL	711.933,58		711.933,58	61,44%
ADQUISICIO DE BENS I SERVEIS			0,00	0,00%
SERVEIS EXTERIORS	446.852,08		446.852,08	38,56%
TRIBUTS			0,00	0,00%
COSTOS CALCULATS			0,00	0,00%
COSTOS FINANCERS			0,00	0,00%
COSTOS DE TRANSFERENCIES			0,00	0,00%
ALTRES COSTOS			0,00	0,00%
TOTAL	1.158.785,66		1.158.785,66	100,00%

ACTIVITAT BANDA:

ELEMENT	Cost directe	Cost indirecte	Total	%
COSTOS DE PERSONAL	315.892,29		315.892,29	43,39%
ADQUISICIO DE BENS I SERVEIS			0,00	0,00%
SERVEIS EXTERIORS	410.892,01		410.892,01	56,44%
TRIBUTS			0,00	0,00%
COSTOS CALCULATS	1.171,43		1.171,43	0,16%
COSTOS FINANCERS			0,00	0,00%
COSTOS DE TRANSFERENCIES			0,00	0,00%
ALTRES COSTOS			0,00	0,00%
TOTAL	727.955,73	0,00	727.955,73	100,00%

ACTIVITAT MUSEU:

ELEMENT	Cost directe	Cost indirecte	Total	%
COSTOS DE PERSONAL	564.312,91		564.312,91	53,08%
ADQUISICIO DE BENS I SERVEIS			0,00	0,00%
SERVEIS EXTERIORS	424.293,32		424.293,32	39,91%
TRIBUTS			0,00	0,00%
COSTOS CALCULATS	74.578,51		74.578,51	7,01%
COSTOS FINANCERS			0,00	0,00%
COSTOS DE TRANSFERENCIES			0,00	0,00%
ALTRES COSTOS			0,00	0,00%
TOTAL	1.063.184,74	0,00	1.063.184,74	100,00%

ACTIVITAT APROPA:

ELEMENT	Cost directe	Cost indirecte	Total	%
COSTOS DE PERSONAL	267.357,52		267.357,52	36,22%
ADQUISICIO DE BENS I SERVEIS			0,00	0,00%
SERVEIS EXTERIORS	470.561,66		470.561,66	63,76%
TRIBUTS	127,88		127,88	0,02%
COSTOS CALCULATS			0,00	0,00%
COSTOS FINANCERS			0,00	0,00%
COSTOS DE TRANSFERENCIES			0,00	0,00%
ALTRES COSTOS			0,00	0,00%
TOTAL	738.047,06	0,00	738.047,06	100,00%

ACTIVITAT LLOGUER D'ESPAIS:

ELEMENT	Cost directe	Cost indirecte	Total	%
COSTOS DE PERSONAL	150.887,58		150.887,58	95,53%
ADQUISICIO DE BENS I SERVEIS			0,00	0,00%
SERVEIS EXTERIORS	4.945,16		4.945,16	3,13%
TRIBUTS			0,00	0,00%
COSTOS CALCULATS	2.117,39		2.117,39	1,34%
COSTOS FINANCERS			0,00	0,00%
COSTOS DE TRANSFERENCIES			0,00	0,00%
ALTRES COSTOS			0,00	0,00%
TOTAL	157.950,13		157.950,13	100,00%

ACTIVITAT ESTRUCTURA

ELEMENT	Cost directe	Cost indirecte	Total	%
COSTOS DE PERSONAL	4.819.546,32		4.819.546,32	40,87%
ADQUISICIO DE BENS I SERVEIS			0,00	0,00%
SERVEIS EXTERIORS	4.879.982,94		4.879.982,94	41,38%
TRIBUTS	305.209,92		305.209,92	2,59%
COSTOS CALCULATS	1.653.333,21		1.653.333,21	14,02%
COSTOS FINANCERS	130.550,47		130.550,47	1,11%
COSTOS DE TRANSFERENCIES	5.120,00		5.120,00	0,04%
ALTRES COSTOS			0,00	0,00%
TOTAL	11.793.742,86	0,00	11.793.742,86	100,00%

26.3. Resum de costos per activitat.

ACTIVITATS	IMPORT	%
ACTIVITAT OBC:	10.433.034,93	38,36%
ACTIVITAT PROGRAMACIO PROPIA:	1.122.681,35	4,13%
ACTIVITAT SERVEI EDUCATIU:	1.158.785,66	4,26%
ACTIVITAT BANDA:	727.955,73	2,68%
ACTIVITAT MUSEU:	1.063.184,74	3,91%
ACTIVITAT APROPA:	738.047,06	2,71%
ACTIVITAT LLOGUERS D'ESPAIS:	157.950,13	0,58%
ACTIVITAT ESTRUCTURA:	11.793.742,86	43,37%
TOTAL	27.195.382,46	100,00%

26.4. Resum relacionant costos i ingressos de les activitats.

ACTIVITAT	Cost total activitat	Ingressos	Marge
ACTIVITAT OBC:	10.433.034,93	1.983.330,98	-8.449.703,95
ACTIVITAT PROGRAMACIO PROPIA:	1.122.681,35	380.895,63	-741.785,72
ACTIVITAT SERVEI EDUCATIU:	1.158.785,66	1.431.712,35	272.926,69
ACTIVITAT BANDA:	727.955,73	784.130,86	56.175,13
ACTIVITAT MUSEU:	1.063.184,74	183.990,62	-879.194,12
ACTIVITAT APROPA:	738.047,06	785.295,34	47.248,28
ACTIVITAT LLOGUERS D'ESPAIS:	157.950,13	508.012,30	350.062,17
ACTIVITAT ESTRUCTURA:	11.793.742,86	21.138.014,38	9.344.271,52
TOTAL	27.195.382,46	27.195.382,46	0,00

27. INDICADORS DE GESTIÓ

1- Indicadors d'eficàcia:

$$\frac{\text{Nombre de concerts realitzats}}{\text{Nombre d'actuacions previstes}}$$

$$590/741 = 0,80$$

2- Indicadors d'eficiència:

$$\frac{\text{Cost de les activitats}}{\text{Nombre d'usuaris}}$$

$$27.189.700,63 / 463.781 = 58,63$$

3- Indicadors de mitjans de producció

$$\frac{\text{Cost de personal}}{\text{Nº mitjana de treballadors}}$$

$$15.786.296,20 / 213.58 = 73.912,80$$

28. FETS POSTERIORS AL TANCAMENT

No hi ha esdeveniments posteriors a l'elaboració d'aquests comptes anuals que afectin de forma rellevant al seu contingut.

29. ALTRA INFORMACIÓ

29.1. Honoraris d'auditoria

Els honoraris de l'auditoria són facturats a l'Ajuntament de Barcelona per a tot el grup econòmic municipal en virtut de l'expedient d'adjudicació del concurs d'auditoria, raó per la qual no s'expliciten en la present memòria.

29.2. Estat d'operacions amb entitats del grup

29.2.1 Transaccions amb entitats del grup

a) Transaccions amb entitats del grup (compte de resultats)

	2024	
	INGRESSOS	
	Transferències	Prestació de Serveis
Institut de Cultura de Barcelona (transf. corrent)	11.757.904,09	0,00
Institut de Cultura de Barcelona (subvencions)	723.681,28	0,00
Institut de Cultura de Barcelona (periodificacions)	-545.006,44	0,00
Institut de Cultura de Barcelona (transf. Capital a resultats)	366.321,89	0,00
Institut de Cultura de Barcelona (serveis)	0,00	9.900,00
Generalitat de Catalunya (Dep. Cultura)	7.364.958,11	0,00
Generalitat de Catalunya (periodificacions)	-40.500,00	0,00
Generalitat de Catalunya (transf.capital resultats)	459.841,72	0,00
Generalitat de Catalunya (serveis)	0,00	12.138,00
OSIC (serveis)	0,00	2.280,00
Institut Ramon Llull (transf. Corrent)	85.000,00	0,00
Institut Ramon Llull (periodificacions)	-35.000,00	0,00
Ajuntament de Barcelona (transf. Corrent)	75.000,00	0,00
Ajuntament de Barcelona (periodificacions)	38.220,01	0,00
Ajuntament de Barcelona (transf. Capital a resultats)	286.404,85	0,00
Ajuntament de Barcelona (serveis)	0,00	2.000,00
Grup Ajuntament de Barcelona (transf. Corrent)	125.000,00	0,00
Grup Ajuntament de Barcelona (serveis)	0,00	16.524,38
TOTAL	20.661.825,51	42.842,38

	2024
	DESPESES
	Prestació de Serveis
Institut de Cultura de Barcelona	0,00
Ajuntament de Barcelona	8.247,29
Grup Ajuntament de Barcelona	5.765,61
TOTAL	14.012,90

b) Transaccions amb entitats del grup (Liquidació Pressupost)

	2024	
	INGRESSOS	
	Transferències	Prestació de Serveis
Institut de Cultura de Barcelona (transf. corrent)	11.757.904,09	0,00
Institut de Cultura de Barcelona (subvencions)	723.681,28	0,00
Institut de Cultura de Barcelona (serveis)	0,00	9.900,00
Generalitat de Catalunya (Dep. Cultura)	7.364.958,11	0,00
Generalitat de Catalunya (serveis)	0,00	12.138,00
OSIC (serveis)	0,00	2.280,00
Institut Ramon Llull (transf. Corrent)	85.000,00	0,00
Ajuntament de Barcelona (transf. Corrent)	75.000,00	0,00
Ajuntament de Barcelona (serveis)	0,00	2.000,00
Grup Ajuntament de Barcelona (transf. Corrent)	125.000,00	16.524,38
TOTAL	20.131.543,48	42.842,38

	2024
	DESPESES
	Prestació de Serveis
Ajuntament de Barcelona	8.247,29
Grup Ajuntament de Barcelona	5.765,61
TOTAL	14.012,90

29.2.2 Saldos amb entitats del grup

a) Saldos amb entitats del grup (balanç)

	2024	
	PENDENT COBRAMENT	PENDENT PAGAMENT
Institut de Cultura de Barcelona (subvencions)	423.380,10	0,00
Institut de Cultura de Barcelona (transf. Capital)	87.850,84	0,00
Generalitat de Catalunya (Dep. Cultura)	300.000,00	0,00
OSIC (serveis)	2.280,00	0,00
Institut Ramon Llull (transf. Corrent)	50.000,00	0,00
Ajuntament de Barcelona (serveis)	0,00	8.247,29
Grup Ajuntament de Barcelona (transf. Corrent)	73.000,00	0,00
Grup Ajuntament de Barcelona (serveis)	0,00	254,10
Institut de Cultura de Barcelona (deute subvencions)	0,00	1.273.173,29
Grup Ajuntament de Barcelona (deute subvencions)	0,00	280.181,72
TOTAL	936.510,94	1.561.856,40

b) Saldos amb entitats del grup (Liquidació Pressupost)

	2024	
	PENDENT COBRAMENT	PENDENT PAGAMENT
Institut de Cultura de Barcelona (subvencions)	423.380,10	0,00
Institut de Cultura de Barcelona (transf. Capital)	87.850,84	0,00
Generalitat de Catalunya (Dep. Cultura)	300.000,00	0,00
OSIC (serveis)	2.280,00	0,00
Institut Ramon Llull (transf. Corrent)	50.000,00	0,00
Ajuntament de Barcelona (serveis)		8.247,29
Grup Ajuntament de Barcelona (transf. Corrent)	73.000,00	0,00
Grup Ajuntament de Barcelona (serveis)	0,00	254,10
TOTAL	936.510,94	8.501,39

Al passiu del balanç l'epígraf de deutes entitat del grup, s'inclouen deutes a curt termini transformables en subvencions amb pels imports següents (Nota 11 b)

- Institut de Cultura de Barcelona 1.273.173,29 euros
- Ajuntament de Barcelona 280.181,78 euros

29.3. Exercicis oberts a inspecció fiscal

Son susceptibles d'inspecció fiscals tots els tributs a què es troba subjecte el **CONSORCI** per a tots els exercicis que no hagin transcorregut el termini de prescripció previst a la normativa vigent. No s'espera que es meritin passius addicionals per al **CONSORCI** com a conseqüència d'una eventual inspecció.

29.4. Informació sobre el compliment de l'objectiu d'estabilitat pressupostària.

Quant a l'avaluació del compliment de l'estabilitat pressupostària, de la regla de la despesa i del límit de la despesa no financera, l'informe de la Intervenció sobre la liquidació de pressupost trasllada l'anàlisi de l'avaluació a l'informe sobre l'aprovació de la liquidació del pressupost general, d'acord amb el criteris SEC de comptabilitat nacional.

Els presents comptes anuals han estat formulats per la Comissió executiva del **CONSORCI DE L'AUDITORI I L'ORQUESTRA** en data 8 de juliol de 2025.

El President,



Ajuntament
de Barcelona

FRANCESC
XAVIER MARCÉ
CAROL - DNI
38415333C
(TCAT)
2025.07.08
14:44:27 +02'00'

IM. Sr. Xavier Marcè Carol

Data: 2025.07.09
13:12:32 +02'00'

Marta Salamero Garcia
Secretària delegada del
Consorci de l'Auditori i
l'Orquestra

ANNEX 2 - Certificat de la Secretària de l'Entitat de l'aprovació dels comptes de l'Entitat.

APROVAR INICIALMENT EL COMPTE GENERAL DE L'EXERCICI 2024 DEL CONSORCI DE L'AUDITORI I L'ORQUESTRA

ACORD CONSELL RECTOR

Vista la documentació presentada i que consta en l'expedient administratiu.

Vist l'establert en l'article 12.1 dels Estatuts del Consorci de l'Auditori i l'Orquestra.

Es sotmet a aprovació el següent Acord:

"APROVAR INICIALMENT el Compte General del Consorci de l'Auditori i l'Orquestra de l'exercici 2024, informat favorablement per la Comissió Executiva en data 8 de juliol de 2025, EXPOSAR-LO al públic, de conformitat amb l'article 212.3 del Real Decret Legislatiu 2/2004, de 5 de març, pel qual s'aprova el text refós de la Llei reguladora de les hisendes locals, per un termini de quinze dies hàbils, durant els quals els interessats podran presentar reclamacions, reparaments o observacions, i TENIR-LO per definitivament aprovat si durant l'esmentat termini no s'haguessin presentat reclamacions. TRAMETRE còpia del compte general de l'exercici 2024, un cop definitivament aprovat, a la Sindicatura de Comptes de Catalunya, segons disposa l'article 212.5 del TRLRHL, aprovat pel RDL 2/2004 de 5 de març; TRAMETRE el compte general i aquest acord a l'Ajuntament de Barcelona als efectes de l'article 122.4 de la Llei 40/2015, d'1 d'octubre, de Règim Jurídic del Sector Públic".

HO ACORDA EN SESSIÓ DE DATA 8 DE JULIOL DE 2025 I HO CERTIFICO.

La secretària,

Data: 2025.07.09
13:16:56 +02'00'



Ajuntament
de Barcelona

FRANCESC XAVIER
MARCÉ CAROL - DNI
38415333C (TCAT)
2025.07.09 17:20:07
+02'00'

Vist i plau,

El President