



INFORME D'AUDITORIA DELS COMPTES ANUALS DE L'EXERCICI 2024, EMÈS PER LA
INTERVENCIÓ GENERAL DE L'AJUNTAMENT DE BARCELONA, DEL CONSORCI DEL
BESÒS



Índex

I. Opinió amb excepcions	3
II. Fonament de l'opinió amb excepcions	3
III. Qüestions clau de l'auditoria	5
IV. Altra informació: Indicadors financers, patrimonials i pressupostaris i sobre el cost de les activitats	6
V. Altres qüestions participació d'auditors privats	7
VI. Responsabilitat de la Presidència del Consorci en relació amb els comptes anuals	7
VII. Responsabilitats de l'auditor en relació amb l'auditoria dels comptes anuals	8
VIII. Informe sobre d'altres requeriments legals i reglamentaris	10
ANNEX I.- COMPTES ANUALS DE L'EXERCICI 2024	12

I. Opinió amb excepcions

La Intervenció General de l'Ajuntament de Barcelona, en ús de les competències que li són atribuïdes per l'article 29.3.A) del Reial Decret 424/2017, de 28 d'abril, que regula el règim jurídic del control intern en les entitats del Sector Públic Local, ha auditat els comptes anuals del **CONSORCI DEL BESÒS** (en endavant, el Consorci o l'entitat, indistintament), que comprenen el balanç de situació a 31 de desembre de 2024, el compte del resultat econòmic-patrimonial, l'estat de canvis en el patrimoni net, l'estat de fluxos d'efectiu, l'estat de liquidació del pressupost i la memòria corresponents a l'exercici finalitzat en aquesta data.

En la nostra opinió, llevat dels possibles efectes de les qüestions descrites en la secció Fonament de l'opinió amb excepcions, els comptes anuals adjunts expressen, en tots els aspectes significatius, la imatge fidel del patrimoni i de la situació financera de l'entitat a 31 de desembre de 2024, així com dels seus resultats i fluxos d'efectiu i de l'estat de liquidació del pressupost corresponents a l'exercici acabat en aquesta data, de conformitat amb el marc normatiu d'informació financera que resulta d'aplicació (el qual s'identifica en la Nota 1.2 de la memòria) i, en particular, amb els principis i criteris comptables i pressupostaris continguts en el mateix

II. Fonament de l'opinió amb excepcions

- D'acord amb el que s'indica a la nota 15.1.1 de la memòria adjunta, amb data 1 de gener de 2016 el Consorci del Besòs va subscriure un conveni amb l'Ajuntament de Barcelona i l'Ajuntament de Sant Adrià de Besòs que té per objecte regular els mecanismes necessaris per tal que l'Ajuntament de Barcelona pugui dur a terme la gestió i el manteniment de l'Espai Fòrum, el qual ha estat extingit, formalitzant-se el 29 de desembre de 2020 un nou conveni en la mateixa línia i condicions que l'anterior, actualment vançut. L'esmentat conveni posa de manifest que el Consorci del Besòs és titular de la concessió C818 respecte al sòl vol, configurat per l'esplanada Fòrum i els seus elements, atorgada pel Ministerio de Agricultura, Alimentación y Medio Ambiente, i no comporta el pagament de cap cànon o contraprestació econòmica. El Consorci no ha

registrat comptablement l'esmentada concessió atès que no disposa d'una valoració econòmica de la mateixa i desconeix el termini pel qual va ser atorgada.

- L'Estat de liquidació del pressupost del Consorci corresponent a l'exercici 2024 recull drets reconeguts pendents de cobrament en concepte de transferències per import de 50.000,00 euros i 300.000,00 euros procedents de l'Ajuntament de Santa Coloma de Gramenet i l'Àrea Metropolitana de Barcelona, respectivament. D'acord amb la primera part del PGCPAL, marc conceptual de la comptabilitat pública, apartat 5è, Criteris de registre o reconeixement comptable dels elements dels comptes anuals, el reconeixement de l'ingrés pressupostari derivat tant de transferències com de subvencions ha de realitzar-se quan es produeix el seu cobrament. Els beneficiaris, però, poden reconèixer l'ingrés pressupostari amb anterioritat, si coneixen de manera certa que l'ens atorgant ha dictat l'acte administratiu de reconeixement de la seva correlativa obligació. Els procediments d'auditoria realitzats han posat en evidència que l'Ajuntament de Santa Coloma de Gramenet i l'Àrea Metropolitana de Barcelona han reconegut les obligacions comentades durant l'exercici 2025. En conseqüència, el resultat pressupostari de l'exercici 2024 i el romanent de tresoreria per a despeses generals a 31 de desembre de 2024 es troben sobrevalorats en 350.000 euros.
- L'estat de liquidació de despeses del pressupost del Consorci corresponent a l'exercici 2024 (aplicació pressupostària "22727 – Recollida pneumàtica zona Fòrum") inclou obligacions reconegudes durant l'exercici, per import de 628.058,18 euros, per a mostrar la liquidació del conveni formalitzat amb l'Ajuntament de Barcelona i l'Ajuntament de Sant Adrià del Besòs per a la gestió del servei de recollida pneumàtica de residus a l'àmbit del Fòrum i entorns (2020-2024), finalitat el 18 de novembre de 2024, que corresponen a excessos de finançament procedent de les aportacions efectuades en els darrers exercicis per aquestes administracions.

D'acord amb la normativa pressupostària d'aplicació, les obligacions a pagar derivades d'ingressos pressupostaris prèviament recaptats, s'enregistraran a compte de passiu "Creditors per devolució d'ingressos" un cop s'hagi dictat el corresponent acord de devolució, reconeixent un menor ingrés pressupostari en el moment en que aquesta es faci efectiva.

Atès que a 31 de desembre de 2024 no s'havia formalitzat l'esmentat acord de devolució, aquestes quantitats no haurien d'haver tingut reflex pressupostari durant l'exercici 2024 i haurien d'haver-se seguit mostrant com un excés de finançament afectat



a tancament de l'exercici. En conseqüència, el resultat pressupostari de l'exercici es troba infravalorat en 628.058,18 euros. Així mateix, indicar que l'esmentat ajust no té efecte en el romanent de tresoreria per a despeses generals a 31 de desembre de 2024, doncs, si bé l'import de l'epígraf "Obligacions pendent de pagament – pressupost corrent" està sobrevalorat en aquesta quantitat, l'epígraf "Excés de finançament afectat" està infravalorat en la mateixa quantia.

Hem dut a terme la nostra auditoria de conformitat amb la normativa reguladora de l'activitat d'auditoria de comptes vigent en el Sector Públic a Espanya. Les nostres responsabilitats d'acord amb aquestes normes es descriuen més endavant, en la secció Responsabilitats de l'auditor en relació amb l'auditoria dels comptes anuals del nostre informe.

Som independents del Consorci de conformitat amb els requeriments d'ètica, inclosos els d'independència que són aplicables a la nostra auditoria dels comptes anuals per al Sector Públic a Espanya segons l'exigit per la normativa reguladora de l'activitat d'auditoria de comptes de dit Sector Públic.

Considerem que l'evidència d'auditoria que hem obtingut proporciona una base suficient i adequada per a la nostra opinió amb excepcions.

III. Qüestions clau de l'auditoria

Les qüestions clau de l'auditoria són aquelles que, segons el nostre judici professional, han sigut de la major significativitat en la nostra auditoria de comptes anuals del període actual. Aquestes qüestions han estat tractades en el context de la nostra auditoria dels comptes anuals en el seu conjunt, i en la formació de la nostra opinió sobre aquestes, i no expressem una opinió per separat sobre aquestes qüestions.

Deutors i ingressos per transferències i subvencions rebudes durant l'exercici

D'acord amb el què es mostra a la memòria 1.3 dels comptes anuals, el Consorci rep subvencions i transferències d'import significatiu procedents de diferents Administracions públiques per a dur a terme les activitats que li han estat encomanades.

Atesa la importància quantitativa de l'import d'aquestes transferències i/o subvencions, considerem que la revisió de la seva correcta comptabilització en base al marc comptable d'aplicació constitueix una qüestió clau de l'auditoria. Per a donar resposta a aquesta qüestió, els nostres procediments han consistit en la obtenció de la confirmació per part de les diferents Administracions públiques de l'import de les subvencions i/o transferències atorgades a l'Entitat durant l'exercici i dels saldos pendents de cobrament a 31 de desembre de 2024, en la verificació de la correcta aplicació d'aquestes a la finalitat per la qual han estat concedides, en la revisió del càlcul de l'excés que en resulti i de la seva correcta classificació al compte de passiu corrent pertinent, i per últim, la revisió que la informació inclosa en la memòria relativa als ingressos per subvencions i transferències s'adequa a la requerida pel pla comptable que constitueix el seu marc normatiu d'aplicació.

IV. Altra informació: Indicadors financers, patrimonials i pressupostaris i sobre el cost de les activitats

L'altra informació comprèn la informació sobre els indicadors de financers, patrimonials i pressupostaris i sobre el cost de les activitats que es presenten a les notes 25 i 26 de la memòria adjunta, la formulació de la qual és responsabilitat de l'òrgan de gestió de l'Entitat.

La nostra opinió d'auditoria sobre els comptes anuals no cobreix l'altra informació. La nostra responsabilitat sobre l'altra informació, de conformitat amb l'exigit per la normativa reguladora de l'activitat d'auditoria de comptes, consisteix en avaluar i informar sobre la concordança de l'altra informació amb els comptes anuals, a partir del coneixement de l'entitat obtingut a la realització de l'auditoria dels citats comptes i sense incloure informació diferent de la obtinguda com a evidència durant la mateixa. Així mateix, la nostra responsabilitat respecte l'altra informació consisteix en avaluar i informar de si el seu



contingut i presentació són conformes a la normativa que resulta d'aplicació. Si, basant-nos en el treball que hem realitzat, concloem que existeixen incorreccions materials, estem obligats a informar al respecte.

Sobre la base del treball realitzat, segons el descrit en el paràgraf anterior no tenim res a informar respecte a l'altra informació. La informació que conté concorda amb la dels comptes anuals de l'exercici 2024, i el seu contingut i presentació són conformes a la normativa que resulta d'aplicació.

V. Altres qüestions participació d'auditors privats

En l'execució dels treballs d'auditoria, la Intervenció General ha comptat amb la col·laboració d'AUREN AUDITORES, SP SLP - UNIAUDIT OLIVER CAMPS, SL – UTE, en virtut de l'acord de la Comissió de Govern de l'Ajuntament de Barcelona de 9 de novembre de 2023 per a la realització de l'auditoria dels comptes anuals dels consorcis, fundacions i associacions del grup municipal. Els treballs s'han efectuat sota la direcció i supervisió de la Intervenció General seguint les disposicions establertes en la Norma Tècnica de relació amb auditors en l'àmbit del sector públic, aprovada en data 30 de desembre de 2020 per la Intervenció General de l'Administració de l'Estat.

La Intervenció General de l'Ajuntament de Barcelona ha elaborat el present informe sobre la base del treball realitzat per AUREN AUDITORES, SP SLP - UNIAUDIT OLIVER CAMPS, SL – UTE.

VI. Responsabilitat de la Presidència del Consorci en relació amb els comptes anuals

La Presidència del Consorci és responsable de formular els comptes anuals adjunts, de forma que expressin la imatge fidel del patrimoni, de la situació financera i del resultat econòmic-patrimonial i de l'execució del pressupost del Consorci, de conformitat amb el marc normatiu d'informació financera aplicable a l'entitat a Espanya, i del control intern que

considerin necessari per permetre la preparació de comptes anuals lliures d'incorrecció material, a causa de frau o error.

En la preparació dels comptes anuals, la Presidència és responsable de la valoració de la capacitat de l'entitat per continuar com a entitat en funcionament, revelant, segons correspongui, les qüestions relacionades amb l'entitat en funcionament i utilitzant el principi comptable d'entitat en funcionament, excepte si l'Ajuntament tingués la intenció de liquidar-la o de cessar les seves operacions, o bé no existeix cap altra alternativa realista.

VII. Responsabilitats de l'auditor en relació amb l'auditoria dels comptes anuals

Els nostres objectius són obtenir una seguretat raonable que els comptes anuals en el seu conjunt estan lliures d'incorrecció material, a causa de frau o error, i emetre un informe d'auditoria que conté la nostra opinió.

Seguretat raonable és un alt grau de seguretat però no garanteix que una auditoria realitzada de conformitat amb la normativa reguladora de l'activitat d'auditoria de comptes per al Sector Públic vigent a Espanya sempre detecti una incorrecció material quan existeixi. Les incorreccions poden tenir lloc per frau o error i es consideren materials si, individualment o de forma agregada, es pot preveure raonablement que influeixen en les decisions econòmiques que els usuaris prenen basant-se en els comptes anuals.

Com a part d'una auditoria de conformitat amb la normativa reguladora de l'activitat d'auditoria de comptes vigent per al Sector Públic a Espanya, apliquem el nostre judici professional i mantenim una actitud d'escepticisme professional durant tota l'auditoria. També:

- Identifiquem i valorem els riscos d'incorrecció material en els comptes anuals, a causa de frau o error, dissenyem i apliquem procediments d'auditoria per respondre a aquests riscos i obtenim evidència d'auditoria suficient i adequada per proporcionar una base per a la nostra opinió. El risc de no detectar una incorrecció material a causa de frau és més

elevat que en el cas d'una incorrecció material a causa d'error, ja que el frau pot implicar col·lusió, falsificació, omissions deliberades, manifestacions intencionadament errònies, o l'elusió del control intern.

- Obtenim coneixement del control intern rellevant per a l'auditoria amb la finalitat de dissenyar procediments d'auditoria que siguin adequats en funció de les circumstàncies, i no amb la finalitat d'expressar una opinió sobre l'eficàcia del control intern del Consorci.
- Avaluem si les polítiques comptables que s'apliquen són adequades i la raonabilitat de les estimacions comptables i la corresponent informació revelada per la Presidència.
- Concloem sobre si és adequada la utilització, per part de la Presidència, del principi comptable d'entitat en funcionament i, basant-nos en l'evidència d'auditoria obtinguda, concloem sobre si existeix o no una incertesa material relacionada amb fets o amb condicions que poden generar dubtes significatius sobre la capacitat del Consorci per continuar com a entitat en funcionament. Si concloem que existeix una incertesa material, es requereix que cridem l'atenció en el nostre informe d'auditoria sobre la corresponent informació revelada en els comptes anuals o, si aquestes revelacions no són adequades, que expressem una opinió modificada. Les nostres conclusions es basen en l'evidència de auditoria obtinguda fins a la data del nostre informe d'auditoria. No obstant això, fets o condicions futurs poden ser la causa que el Consorci deixi de ser una entitat en funcionament.
- Avaluem la presentació global, l'estructura i el contingut dels comptes anuals, inclosa la informació revelada, i si els comptes anuals representen les transaccions i els fets subjacents de manera que aconseguixen expressar la imatge fidel.

Ens comuniquem amb la Presidència del Consorci en relació amb, entre d'altres qüestions, l'abast i el moment de realització de l'auditoria planificats i les troballes significatives de l'auditoria, així com qualsevol deficiència significativa del control intern que identifiquem en el transcurs de l'auditoria.

Entre les qüestions que han estat objecte de comunicació a la Presidència del Consorci, determinem les que han estat de la major significativitat en l'auditoria dels comptes anuals del període actual i que són, en conseqüència, les qüestions claus de l'auditoria.



VIII. Informe sobre d'altres requeriments legals i reglamentaris

Amb l'abast previst en la nostra auditoria de comptes, hem revisat determinats aspectes vinculats al compliment de la legalitat en les operacions efectuades pel en l'exercici 2024. Aquestes comprovacions s'han efectuat aplicant procediments d'auditoria consistents en la verificació del control intern aplicat, així com els procediments analítics i substantius previstos en la planificació del treball d'auditoria.

Hem assolit evidència suficient i adequada per a considerar que, amb els procediments aplicats, i excepte pels aspectes que es detallen a continuació, s'ha complert amb els aspectes més rellevants de la legalitat, en quant a la incidència d'aquesta en la informació financera.

En relació a la tributació de les operacions del Consorci en l'Impost sobre Societats, aquest interpreta que atesa la seva naturalesa d'entitat de dret públic li resulta d'aplicació l'exempció plena per raó subjectiva prevista en l'article 9.1 de la Llei de l'Impost. D'acord amb la sentència de 15 de novembre de 2023 del Tribunal Suprem, els Consorcis poden gaudir d'aquesta exempció sempre i quan acreditin que tenen caràcter anàleg al dels organismes autònoms de l'Estat i entitats de dret públic de caràcter anàleg de les Comunitats Autònomes i de les entitats locals. Aquesta acreditació ha de sustentar-se en una anàlisi del règim jurídic de l'ens, del seu règim funcional, del marc organitzatiu i de la naturalesa dels seus ingressos, que resta pendent d'efectuar-se. A manca d'aquest acreditació, els consorcis han de tributar per l'impost sota el règim d'entitats parcialment exemptes, d'acord amb els articles 9.1.3 i 109 a 11 de la Llei que regula l'Impost.

En relació als treballs de revisió de la liquidació pressupostària indicar que a part dels incompliments qualificats com a significatius i inclosos en aquest informe a l'apartat



“Fonament de l’opinió amb excepcions” no s’ha detectat altres incompliments que malgrat no superin la materialitat sigui necessari esmentar en aquest apartat.

Barcelona a data de la signatura electrònica

L’Interventor General

Antonio Muñoz Juncosa



ANNEX I.- COMPTES ANUALS DE L'EXERCICI 2024

**COMPTES ANUALS DE L'EXERCICI 2024
DEL CONSORCI DEL BESÒS**

Edifici Besòs Carrer Olímpic s/n, pl.2 (cantonada Plaça Francesc Micheli i Jové)
08930 Sant Adrià de Besòs Tel 934 626 868 – NIF: P-5890053-A

www.consorcibesos.cat

BALANÇ

Núm. de comptes	ACTIU	Notes en memòria	2024	2023
	A) ACTIU NO CORRENT		4.746.499,94	4.760.574,20
	I. Immobilitzat intangible	8	0,00	0,00
200, 201, (2800), (2801)	1. Inversió en recerca i desenvolupament		0,00	0,00
203, (2803), (2903)	2. Propietat industrial i intel·lectual		0,00	0,00
206, (2806), (2906)	3. Aplicacions informàtiques		0,00	0,00
	II. Immobilitzat material	5	236.858,74	242.135,42
211, (2811), (2911), (2991)	2. Construccions		176.072,74	182.441,76
214, 215, 216, 217, 218, 219, (2814), (2815), (2816), (2817), (2818), (2819), (2914), (2915), (2916), (2917), (2918), (2919), (2999)	5. Altre immobilitzat material		60.786,00	59.693,66
	III. Inversions immobiliàries	7	542.251,20	551.048,78
220, (2820), (2920)	1. Terrenys		196.544,59	196.544,59
221, (2821), (2921)	2. Construccions		345.706,61	354.504,19
	IV. Patrimoni públic del Sòl	6	3.967.390,00	3.967.390,00
240, (2840), (2930)	1. Terrenys		3.967.390,00	3.967.390,00
	B) ACTIU CORRENT		10.381.660,18	9.884.842,25
	II. Existències	13	3.454.801,95	2.963.206,40
37	1. Actius construïts o adquirits per altres entitats		3.454.801,95	2.963.206,40
	III. Deutors i altres comptes a cobrar a curt termini		3.177.906,32	4.997.506,36
4300, 4310, 4430, 446, (4900), 4340	1. Deutors per operacions de gestió	10.1	2.379.465,51	4.152.060,36
4301, 4311, 4431, 440, 441, 442, 449, (4901), 550, 555, 558	2. Altres comptes a cobrar		798.440,81	845.446,00
475	3. Administracions Públiques		0,00	0,00
480, 567	VI. Ajustos per periodificació		0,00	0,00
	VII. Efectiu i altres actius líquids equivalents	10.4	3.748.951,91	1.924.129,49
556, 570, 571, 573, 574, 575	2. Tresoreria		3.748.951,91	1.924.129,49
	TOTAL ACTIU (A+B)		15.128.160,12	14.645.416,45

Les notes 1 a 29 de la memòria formen part integrant del balanç a 31.12.2024

Núm. de comptes	PATRIMONI NET I PASSIU	Notes en memòria	2024	2023
100, 101	A) PATRIMONI NET	ECPN	5.900.493,98	5.919.209,28
	I. Patrimoni		1.494.387,89	1.494.387,89
	II. Patrimoni generat		4.351.498,45	4.369.151,35
120	1. Resultats d'exercicis anteriors		4.369.151,35	4.308.522,78
129	2. Resultat de l'exercici		-17.652,90	60.628,57
130, 131, 132	IV. Subvencions rebudes pendents d'imputació a resultats	15.2	54.607,64	55.670,04
	B) PASSIU NO CORRENT		212.828,35	214.326,33
14	I. Provisions a llarg termini	16	0,00	0,00
	II. Deutes a llarg termini		2.027,04	2.027,04
173, 174, 178, 179, 180, 185	4. Altres deutes		2.027,04	2.027,04
	V. Ajustos per periodificació a llarg t		210.801,31	212.299,29
	C) PASSIU CORRENT		9.014.837,79	8.511.880,84
	II. Deutes a curt termini		172.883,96	92.687,52
4003, 4013, 4133, 4183, 523, 524, 528, 529, 560, 561	4. Altres deutes		172.883,96	92.687,52
	IV. Creditors i altres comptes a pagar a curt termini		5.385.653,88	5.454.519,81
4000, 4010, 411, 4130, 416, 4180, 522	1. Creditors per operacions de gestió	11.1	5.158.149,14	5.296.879,06
410	2. Altres comptes a pagar		12.582,75	0,00
47	3. Administracions públiques		214.921,99	157.640,75
485, 568	V. Ajustos per periodificació a curt termini	11.6	3.456.299,95	2.964.673,51
	TOTAL PATRIMONI NET I PASSIU (A+B+C)		15.128.160,12	14.645.416,45

Les notes 1 a 29 de la memòria formen part integrant del balanç a 31.12.2024

COMPTE DEL RESULTAT ECONÒMIC PATRIMONIAL

Núm. de comptes		Notes en memòria	2024	2023
746	1. Ingressos		201.000,00	201.000,00
	d) Ingressos Urbanístics	15.1	201.000,00	201.000,00
	2. Transferències i subvencions rebudes		2.189.315,22	1.909.045,15
	a) Del exercici		2.188.252,82	1.907.982,75
750	a.2) Transferències	15.1	2.188.252,82	1.907.982,75
7530	b) Imputació de subvencions per el immobilitzat no financer	15.2	1.062,40	1.062,40
	3. Vendes i prestacions de servei		3.353,18	3.801,80
741, 705	b) Prestació de serveis		3.353,18	3.801,80
776, 777	6. Altres ingressos de gestió ordinària	15.1	654.149,23	761.876,27
795	7. Excessos de provisions		0,00	7.245,86
	A) TOTAL INGRESSOS DE GESTIÓ ORDINÀRIA (1+2+3+4+5+6+7)		3.047.817,63	2.882.969,08
	8. Despeses de personal	15.2	-948.336,26	-843.968,27
(640)	a) Sous, salaris i assimilats		-754.084,79	-665.972,19
(642)	b) Càrregues socials		-194.251,47	-177.996,08
(65)	9. Transferències i subvencions concebudes	15.2	-291.090,87	-345.374,55
	11. Altres despeses de gestió ordinària	15.2	-1.128.295,63	-1.362.675,00
(62)	a) Subministrament i serveis exteriors		-1.118.445,39	-1.358.387,49
(63)	b) Tributs		-9.850,24	-4.287,51
(68)	12. Amortització del immobilitzat	5-7-8	-33.296,03	-48.188,75
	B) TOTAL DESPESES DE GESTIÓ ORDINÀRIA (8+9+10+11+12)		-2.401.018,79	-2.600.206,57
	I. Resultat (estalvi o desestalvi) de la gestió ordinària (A+B)		646.798,84	282.762,51
	13. Deteriorament de valor i resultats per alienacions del immobilitzat no financer i actius en estat de venda		-661.245,24	-176.180,50
(694)	a) Deteriorament de valor	13	-214.144,33	-3.940,24
(670)(671)	b) Baixes i alineacions		-447.100,91	-172.240,26
	14. Altres partides no ordinàries		0,00	-43.850,17
775, 778	a) Ingressos		0,00	-43.850,17
(678)	b) Despeses		0,00	0,00
	II. Resultat de les operacions no financeres (I+13+14)		-14.446,40	62.731,84
	15. Ingressos financers		0,00	1.124,78
	b) De valors represent. deute, crèdit		0,00	1.124,78
	16. Despeses financers		-3.206,50	-3.228,05
&69	b) Altres		-3.206,50	-3.228,05
	III. Resultat de les operacions financeres (15+16+17+18+19+20+21)		-3.206,50	-2.103,27
	IV. Resultat (estalvi o desestalvi) net del exercici (II + III)		-17.652,90	60.628,57
	+ Ajustos en la compte del resultat del exercici anterior			
	Resultat del exercici anterior ajustat (IV + Ajustos)			

Les notes 1 a 29 formen part integrant del compte del resultat econòmic patrimonial de l'exercici 2024

Estat de canvis en el patrimoni net

1. ESTAT TOTAL DE CANVIS EN EL PATRIMONI NET

	Notes en memòria	I. Patrimoni	II. Patrimoni generat	III. Ajustos per canvis de valor	IV. Subvencions rebudes	TOTAL
PATRIMONI NET AL FINAL DE L'EXERCICI 2023 (C+D)		1.494.387,89	4.369.151,35	0,00	55.670,04	5.919.209,28
AJUSTOS PER CANVIS DE CRITERIS COMPTABLES I CORRECCIONS D'ERRORS		0,00	0,00	0,00	0,00	0,00
PATRIMONI NET INICIAL AJUSTAT DEL EXERCICI 2024 (A+B)		1.494.387,89	4.369.151,35	0,00	55.670,04	5.919.209,28
VARIACIONS DEL PATRIMONI NET EXERCICI 2024		0,00	-17.652,90	0,00	-1.062,40	-18.715,30
1. Ingressos i despeses reconeguts en l'exercici		0,00	-17.652,90	0,00	-1.062,40	-18.715,30
2. Operacions patrimonials amb l'entitat o entitats propietàries		0,00	0,00	0,00	0,00	0,00
3. Altres variacions del patrimoni net		0,00	0,00	0,00	0,00	0,00
PATRIMONI NET AL FINAL DE L'EXERCICI 2024 (C+D)		1.494.387,89	4.351.498,45	0,00	54.607,64	5.900.493,98

Les notes 1 a 29 de la memòria formen part integrant de l'estat total de canvis en el patrimoni net 2024

2. ESTAT D'INGRESSOS I DESPESES RECONEGUTS

Núm. de comptes		Notes en memòria	2.024	2.023
129	I. Resultat econòmic patrimonial		-17.652,90	60.628,57
	II. Ingressos i despeses reconeguts directament en el patrimoni net		0,00	0,00
	1. Immobilitzat no financer		0,00	0,00
920	1.1 Ingressos			
(8209, (821), (822))	1.2 Despeses			
	2. Actius i passius financers		0,00	0,00
900, 901	2.1 Ingressos			
(800), (891)	2.2 Despeses			
	3. Cobertures comptables		0,00	0,00
910	3.1 Ingressos			
(810)	3.2 Despeses			
94	4. Subvencions rebudes		0,00	0,00
	Total (1+2+3+4)		0,00	0,00
	III. Transferències al compte del resultat econòmic patrimonial o al valor inicial de pa partida coberta		0,00	0,00
(823)	1. Immobilitzat no financer		0,00	0,00
(802), 902, 993	2. Actius i passius financers		0,00	0,00
	3. Cobertures comptables		0,00	0,00
(8110), 9110	3.1 Imports transferits al compte de resultats econòmic patrimonial			
(8111), 9111	3.2 Imports transferits al valor inicial de la partida coberta			
(84)	4. Subvencions rebudes		-1.062,40	-1.062,40
	Total (1+2+3+4)		-1.062,40	-1.062,40
	IV. TOTAL ingressos i despeses reconeguts (I+II+III)		-18.715,30	59.566,17

Les notes 1 a 29 formen part integrant de l'estat d'ingressos i despeses reconeguts de l'exercici 2024

3. ESTAT D'OPERACIONS AMB L'ENTITAT O ENTITATS PROPIETÀRIES

a) OPERACIONS PATRIMONIALS AMB L'ENTITAT O ENTITATS PROPIETÀRIES

	Notes en memòria	2024	2023
1. Aportació patrimonial dinerària		0,00	0,00
2. Aportació de bens i drets		0,00	0,00
3. Assumpció i condonació de passius financers		0,00	0,00
4. Altres aportacions de l'entitat o entitats propietàries		0,00	0,00
5. (-) Devolució de bens i drets		0,00	0,00
6. (-) Altres devolucions a l'entitat o entitats propietàries		0,00	0,00
TOTAL		0,00	0,00

b) ALTRES OPERACIONS AMB L'ENTITAT O ENTITATS PROPIETÀRIES

	Notes en memòria	2024	2023
I. Ingressos i despeses reconeguts directament al compte de resultats econòmic patrimonial (1+2)		2.385.697,32	2.105.427,25
1. Transferències i subvencions		2.188.252,82	1.907.982,75
1.1 Ingressos		2.188.252,82	1.907.982,75
1.2 Despeses			
2. Prestació de serveis i venda de bens		197.444,50	197.444,50
2.1 Ingressos		201.000,00	201.000,00
2.2 Despeses		-3.555,50	-3.555,50
II. Ingressos i despeses reconeguts directament al patrimoni net (1)		0,00	0,00
1. Subvencions rebudes			
TOTAL (I+II)		2.385.697,32	2.105.427,25

Les notes 1 a 29 de la memòria formen part integrant de l'estat d'operacions amb l'entitat o entitats propietàries de l'exercici 2024

ESTAT DE FLUXOS D'EFECTIU

	Notes en memòria	2024	2023
I. FLUXOS D'EFECTIU DE LES ACTIVITATS DE GESTIÓ		3.820.029,17	998.051,45
A) Cobraments:		6.276.036,05	4.253.426,32
1. Ingressos tributaris i urbanístics		0,00	0,00
2. Transferències i subvencions rebudes		5.504.121,09	3.582.976,82
3. Vendes i prestacions de serveis		4.210,96	3.996,52
5. Interessos i dividendes cobrats		757.344,19	397.824,19
6. Altres cobraments		10.359,81	268.628,79
B) Pagaments:		2.456.006,88	3.255.374,87
7. Despeses de personal		961.487,15	840.460,66
8. Transferències i subvencions concedides		167.502,47	526.274,55
10. Altres despeses de gestió		1.230.565,10	1.655.698,76
13. Altres pagaments		96.452,16	232.940,90
Fluxos nets d'efectiu per activitats de gestió (+A-B)		3.820.029,17	998.051,45
II. FLUXOS D'EFECTIU DE LES ACTIVITATS D'INVERSIÓ		-1.985.116,17	119.365,38
C) Cobraments:		1.096.642,55	244.750,77
8. Altres cobraments de les activitats d'inversió		1.096.642,55	244.750,77
D) Pagaments:		3.081.758,72	125.385,39
5. Compra d'inversions reals		3.081.758,72	125.385,39
8. Altres pagaments de les activitats d'inversió		0,00	0,00
Fluxos nets d'efectiu per activitats d'inversió (+C-D)		-1.985.116,17	119.365,38
III. FLUXOS D'EFECTIU DE LES ACTIVITATS DE FINANÇAMENT		-10.030,01	0,00
E) Augments en el patrimoni:		0,00	0,00
F) Pagaments a l'entitat o entitats propietàries:		0,00	0,00
G) Cobraments per emissió de passius financers:		0,00	0,00
5. Altres deutes		0,00	0,00
H) Pagaments per reemborsament de passius financers:		10.030,01	0,00
8. Altres deutes		10.030,01	0,00
Fluxos nets d'efectiu per activitats de finançament (+E-F+G-H)		-10.030,01	0,00
IV. FLUXOS D'EFECTIU PENDENTS DE RECLASSIFICACIÓ		-60,57	0,00
I) Cobraments pendents d'aplicació		0,00	0,00
J) Pagaments pendents d'aplicació		60,57	0,00
Fluxos nets d'efectiu pendents de reclassificació (+I-J)		-60,57	0,00
V. EFECTE DE LES VARIACIONS DELS TIPUS DE CANVI		0,00	0,00
VI. INCREMENT/DISMINUCIÓ NETA DE L'EFECTIU I ACTIUS LÍQUIDS EQUIVALENTS A L'EFECTIU (I+II+III+IV+V)		1.824.822,42	1.117.416,83
Efectiu i actius líquids equivalents a l'efectiu al inici de l'exercici		1.924.129,49	806.712,66
Efectiu i actius líquids equivalents a l'efectiu al final de l'exercici		3.748.951,91	1.924.129,49

Les notes 1 a 29 de la memòria formen part de l'estat de fluxos d'efectiu de l'exercici 2024

ESTAT DE LIQUIDACIÓ DEL PRESSUPOST I. LIQUIDACIÓ DEL PRESSUPOST DE DESPESES

APLICACIÓ PRESSUPOSTÀRIA	DESCRIPCIÓ	CRÈDITS PRESSUPOSTÀRIS			DESPESES COMPROMESSES (4)	OBLIGACIONS RECONEGUDES NETES (5)	PAGAMENTS (6)	OBLIGACIONS PENDENTS DE PAGAMENT A 31 DE DESEMBRE (7=5-6)	ROMANENTS DE CRÈDIT
		INICIALS (1)	MODIFICACIONS (2)	DEFINITIUS (3=1+2)					
10000	Retribucions bàsiques òrgans de govern	1,00	0,00	1,00	0,00	0,00	0,00	0,00	1,00
10100	Retribucions bàsiques personal directiu	85.709,39	0,00	85.709,39	74.469,17	74.469,17	74.469,17	0,00	11.240,22
13000	Retribucions bàsiques personal laboral fixe	700.612,55	0,00	700.612,55	550.785,91	550.785,91	550.785,91	0,00	149.826,64
13001	Hores extraordinàries personal laboral fixe	1,00	0,00	1,00	0,00	0,00	0,00	0,00	1,00
13002	Retribucions complementàries personal laboral fixe	1,00	0,00	1,00	128.829,71	128.829,71	128.829,71	0,00	-128.828,71
13100	Retribucions bàsiques i compl. personal temporal	1,00	0,00	1,00	0,00	0,00	0,00	0,00	1,00
15000	Productivitat	1,00	0,00	1,00	0,00	0,00	0,00	0,00	1,00
16000	Primes i quotes SS òrgans de govern	258.590,06	0,00	258.590,06	194.251,47	194.251,47	178.519,84	15.731,63	64.338,59
16200	Formació del personal	1,00	0,00	1,00	0,00	0,00	0,00	0,00	1,00
20000	Arrendaments terrenys i béns naturals	1,00	0,00	1,00	0,00	0,00	0,00	0,00	1,00
20200	Arrendaments edificis i altres construccions	3.500,00	0,00	3.500,00	3.438,76	3.438,76	3.438,76	0,00	61,24
20300	Arrendaments maquinària, instal·lacions i utillatge	1,00	0,00	1,00	0,00	0,00	0,00	0,00	1,00
20400	Arrendaments material de transport	1,00	0,00	1,00	0,00	0,00	0,00	0,00	1,00
21001	Conservació i manteniment Zona Fòrum	1,00	0,00	1,00	0,00	0,00	0,00	0,00	1,00
21002	Conservació i manteniment Parc de la Pau	40.000,00	0,00	40.000,00	49.219,60	45.615,92	45.615,92	0,00	-5.615,92
21003	Conservació i manteniment Zona C3	12.000,00	0,00	12.000,00	0,00	0,00	0,00	0,00	12.000,00
21004	Conservació i manteniment Riu Besòs	1,00	0,00	1,00	0,00	0,00	0,00	0,00	1,00
21005	Conservació i manteniment àmbit Consorci	15.000,00	0,00	15.000,00	39.049,80	27.620,72	25.080,92	2.539,80	-12.620,72
21200	Manteniment edificis i altres construccions	3.000,00	0,00	3.000,00	1.392,65	1.392,65	1.392,65	0,00	1.607,35
21301	Manteniment ascensor	2.500,00	0,00	2.500,00	1.706,83	1.692,18	1.350,81	341,37	807,82
21302	Manteniment aire condicionat	1.000,00	0,00	1.000,00	905,08	905,08	905,08	0,00	94,92
21303	Manteniment plaques fotovoltaïques	1.000,00	0,00	1.000,00	1.110,78	1.110,78	1.110,78	0,00	-110,78
21500	Manteniment mobiliari i equipament	500,00	0,00	500,00	0,00	0,00	0,00	0,00	500,00
21600	Manteniment equips i software procés d'informació	22.000,00	0,00	22.000,00	56.144,77	55.417,81	55.417,81	0,00	-33.417,81
21601	Manteniment fotocopiadores	8.000,00	0,00	8.000,00	8.535,00	7.811,99	6.973,27	838,72	188,01
22000	Manteniment d'oficina ordinari no inventariable	10.000,00	0,00	10.000,00	145,01	145,01	145,01	0,00	9.854,99

Edifici Besòs Carrer Olímpic s/n, pl.2 (cantonada Plaça Francesc Micheli i Jové)
08930 Sant Adrià de Besòs Tel 934 626 868 – NIF: P-5890053-A

www.consorcibesos.cat

APLICACIÓ PRESSUPOSTÀRIA	DESCRIPCIÓ	CRÈDITS PRESSUPOSTÀRIS			DESPESES COMPROMESSES (4)	OBLIGACIONS RECONEGUDES NETES (5)	PAGAMENTS (6)	OBLIGACIONS PENDENTS DE PAGAMENT A 31 DE DESEMBRE (7=5-6)	ROMANENTS DE CRÈDIT (8=3-5)
		INICIALS (1)	MODIFICACIONS (2)	DEFINITIUS (3=1+2)					
22001	Prensa, revistes, llibres i altres publicacions	3.000,00	0,00	3.000,00	0,00	0,00	0,00	0,00	3.000,00
22002	Material informàtic no inventariable	5.000,00	0,00	5.000,00	13.654,63	13.654,63	952,38	12.702,25	-8.654,63
22100	Energia elèctrica	15.000,00	0,00	15.000,00	15.000,00	14.743,43	10.853,75	3.889,68	256,57
22100	Energia elèctrica	8.000,00	0,00	8.000,00	16.257,52	14.560,14	14.560,14	0,00	-6.560,14
22101	Aigua	1,00	0,00	1,00	0,00	0,00	0,00	0,00	1,00
22200	Comunicacions telefòniques	15.000,00	0,00	15.000,00	15.760,87	13.241,83	13.241,83	0,00	1.758,17
22201	Comunicacions postals	1.500,00	0,00	1.500,00	205,24	205,24	205,24	0,00	1.294,76
22203	Telecomunicacions informàtiques	5.000,00	0,00	5.000,00	0,00	0,00	0,00	0,00	5.000,00
22205	Serveis de missatgeria	3.000,00	0,00	3.000,00	67,66	67,66	0,00	67,66	2.932,34
22400	Primes d'assegurances	5.000,00	0,00	5.000,00	6.463,18	6.463,18	6.463,18	0,00	-1.463,18
22502	Tributs entitats locals	5.000,00	0,00	5.000,00	9.850,24	9.850,24	470,43	9.379,81	-4.850,24
22601	Atenció protocol·làries i representatives	10.000,00	0,00	10.000,00	3.080,00	1.606,00	1.606,00	0,00	8.394,00
22602	Publicitat i propaganda	1.500,00	0,00	1.500,00	29.761,75	29.761,75	13.930,41	15.831,34	-28.261,75
22603	Publicacions en diaris oficials	5.000,00	0,00	5.000,00	9.133,20	9.133,20	8.110,60	1.022,60	-4.133,20
22604	Despeses jurídiques	78.000,00	0,00	78.000,00	112.687,30	94.870,05	85.956,39	8.913,66	-16.870,05
22605	Despeses procuradors	4.000,00	0,00	4.000,00	0,00	0,00	0,00	0,00	4.000,00
22606	Reunions, conferencies i cursos	5.000,00	0,00	5.000,00	0,00	0,00	0,00	0,00	5.000,00
22607	Oposicions i proves selectives	5.000,00	0,00	5.000,00	0,00	0,00	0,00	0,00	5.000,00
22609	Activitats culturals i esportives	30.000,00	0,00	30.000,00	26.875,31	24.321,50	24.321,50	0,00	5.678,50
22609	Activitats culturals i esportives	30.000,00	0,00	30.000,00	37.389,00	37.389,00	37.389,00	0,00	-7.389,00
22609	Activitats culturals i esportives	20.000,00	0,00	20.000,00	0,00	0,00	0,00	0,00	20.000,00
22609	Activitats culturals i esportives	500,00	10.167,02	10.667,02	59.711,50	59.711,50	59.711,50	0,00	-49.044,48
22611	Compensació Districlima	1,00	0,00	1,00	0,00	0,00	0,00	0,00	1,00
22612	Despeses derivades conveni programa social	1,00	42.011,14	42.012,14	42.011,14	42.011,14	42.011,14	0,00	1,00
22699	Altres despeses diverses	17.028,52	0,00	17.028,52	13.626,65	13.626,65	13.626,65	0,00	3.401,87
22700	Neteja edificis i locals	18.000,00	0,00	18.000,00	14.285,93	14.285,93	13.545,02	740,91	3.714,07
22701	Seguretat	1.000,00	0,00	1.000,00	4.600,18	4.600,18	4.600,18	0,00	-3.600,18
22706	Estudis i treballs tècnics	250.000,00	0,00	250.000,00	195.734,01	189.867,70	167.544,12	22.323,58	60.132,30
22706	Estudis i treballs tècnics	18.000,00	7.159,95	25.159,95	63.620,29	62.737,05	61.140,23	1.596,82	-37.577,10

Edifici Besòs Carrer Olímpic s/n, pl.2 (cantonada Plaça Francesc Micheli i Jové)
08930 Sant Adrià de Besòs Tel 934 626 868 – NIF: P-5890053-A

www.consorcibesos.cat



APLICACIÓ PRESSUPOSTÀRIA	DESCRIPCIÓ	CRÈDITS PRESSUPOSTÀRIS			DESPESES COMPROMESSES (4)	OBLIGACIONS RECONEGUDES NETES (5)	PAGAMENTS (6)	OBLIGACIONS PENDENTS DE PAGAMENT A 31 DE DESEMBRE (7=5-6)	ROMANENTS DE CRÈDIT (8=3-5)
		INICIALS (1)	MODIFICACIONS (2)	DEFINITIUS (3=1+2)					
22707	Informes	200.000,00	0,00	200.000,00	0,00	0,00	0,00	0,00	200.000,00
22727	Recollida pneumàtica zona Fòrum	422.755,42	657.837,06	1.080.592,48	1.047.804,01	1.042.737,23	341.643,82	701.093,41	37.855,25
23010	Dietes del personal directiu	500,00	0,00	500,00	0,00	0,00	0,00	0,00	500,00
23020	Dietes del personal no directiu	250,00	0,00	250,00	0,00	0,00	0,00	0,00	250,00
23110	Locomoció personal directiu	6.000,00	0,00	6.000,00	6.719,38	1.947,48	1.642,49	304,99	4.052,52
23120	Locomoció personal no directiu	1.000,00	0,00	1.000,00	0,00	0,00	0,00	0,00	1.000,00
23300	Altres indemnitzacions	15.000,00	0,00	15.000,00	12.873,82	12.873,82	12.873,82	0,00	2.126,18
24000	Despeses d'edició i distribució de publicacions	1,00	0,00	1,00	0,00	0,00	0,00	0,00	1,00
25099	Treballs Realitzats per Altres AAPP	3.700,00	0,00	3.700,00	3.286,42	3.286,42	3.286,42	0,00	413,58
35200	Interessos de demora	1,00	0,00	1,00	0,00	0,00	0,00	0,00	1,00
35900	Altres Despeses financeres	500,00	0,00	500,00	0,00	0,00	0,00	0,00	500,00
44900	Altres subv.ens públics i s.mercantils de l'ens lo	1,00	0,00	1,00	0,00	0,00	0,00	0,00	1,00
45390	Altres aportacions a societats Ajunt. Barcelona	1,00	0,00	1,00	0,00	0,00	0,00	0,00	1,00
46101	Diputació de Barcelona	1,00	0,00	1,00	0,00	0,00	0,00	0,00	1,00
46200	Ajuntament de Barcelona	1,00	0,00	1,00	0,00	0,00	0,00	0,00	1,00
46201	Ajuntament de Sant Adrià de Besòs	180.900,00	0,00	180.900,00	180.900,00	180.900,00	0,00	180.900,00	0,00
46701	Consorti Institut Estudis Regionals (IERM)	1,00	0,00	1,00	0,00	0,00	0,00	0,00	1,00
46742	Consorti Campus Interuniversitari Diagonal Besòs	4.123,00	0,00	4.123,00	4.123,00	4.123,00	4.123,00	0,00	0,00
47900	A empreses privades	1,00	0,00	1,00	0,00	0,00	0,00	0,00	1,00
48001	IGOV	1,00	0,00	1,00	0,00	0,00	0,00	0,00	1,00
48003	Fundació Sant Joan de Déu	57.733,87	107.311,60	165.045,47	163.379,47	163.379,47	163.379,47	0,00	1.666,00
62200	Edificis i altres construccions	5.000,00	0,00	5.000,00	0,00	0,00	0,00	0,00	5.000,00
62300	Maquinària, instal·lacions i utilitatge	1,00	0,00	1,00	0,00	0,00	0,00	0,00	1,00
62301	Plaques Fotovoltaïques	1,00	0,00	1,00	0,00	0,00	0,00	0,00	1,00
62400	Mitjans de transport	1,00	0,00	1,00	0,00	0,00	0,00	0,00	1,00
62500	Mobiliari	5.000,00	0,00	5.000,00	11.797,50	11.797,50	0,00	11.797,50	-6.797,50
62501	Adquisició Equip Oficina	5.000,00	0,00	5.000,00	6.327,09	6.327,09	0,00	6.327,09	-1.327,09
62600	Equips per a Processos d'Informació	10.000,00	0,00	10.000,00	1.097,18	1.097,18	1.097,18	0,00	8.902,82
62701	PECT Litoral-Besòs	1,00	0,00	1,00	0,00	0,00	0,00	0,00	1,00

Edifici Besòs Carrer Olímpic s/n, pl.2 (cantonada Plaça Francesc Micheli i Jové)
08930 Sant Adrià de Besòs Tel 934 626 868 – NIF: P-5890053-A

www.consorcibesos.cat

APLICACIÓ PRESSUPOSTÀRIA	DESCRIPCIÓ	CRÈDITS PRESSUPOSTÀRIS			DESPESES COMPROMESSES (4)	OBLIGACIONS RECONEGUDES NETES (5)	PAGAMENTS (6)	OBLIGACIONS PENDENTS DE PAGAMENT A 31 DE DESEMBRE (7=5-6)	ROMANENTS DE CRÈDIT (8=3-5)
		INICIALS (1)	MODIFICACIONS (2)	DEFINITIUS (3=1+2)					
64100	Despeses en Aplicacions Informàtiques	5.000,00	0,00	5.000,00	0,00	0,00	0,00	0,00	5.000,00
65001	Redacció de Projectes	1,00	0,00	1,00	0,00	0,00	0,00	0,00	1,00
65002	Infraestructures i obres riu Besòs	1,00	0,00	1,00	0,00	0,00	0,00	0,00	1,00
65003	Execució àmbit 3 i 4 Campus	1,00	0,00	1,00	0,00	0,00	0,00	0,00	1,00
65005	Viari Consorci del Besòs	1,00	0,00	1,00	0,00	0,00	0,00	0,00	1,00
65006	Urbanització Polígon Montsolís	1,00	0,00	1,00	0,00	0,00	0,00	0,00	1,00
65007	Rec Comtal	877.055,19	2.923.873,48	3.800.928,67	636.292,46	463.224,60	463.224,60	0,00	3.337.704,07
65008	Sector 3 Xemeieies	1.100.000,00	1.500.000,00	2.600.000,00	2.691.836,21	2.689.616,19	2.629.633,99	59.982,20	-89.616,19
65009	Projecte de Reparcel·lació C4	1,00	125.271,81	125.272,81	0,00	0,00	0,00	0,00	125.272,81
65010	Sanejament, proveïment i distribució d'aigües àmbit	1,00	0,00	1,00	0,00	0,00	0,00	0,00	1,00
65011	Protecció i millora mediambiental Àmbit CB	1,00	0,00	1,00	0,00	0,00	0,00	0,00	1,00
65012	Protecció i millora Patrimoni Històric àmbit CB	1,00	0,00	1,00	0,00	0,00	0,00	0,00	1,00
65099	Altres Obres i Construccions	250.000,00	190.000,00	440.000,00	0,00	0,00	0,00	0,00	440.000,00
68200	Edificis i Altres Construccions Patrimonials	1,00	0,00	1,00	0,00	0,00	0,00	0,00	1,00
74010	A Barcelona d'Infraestructures Municipals, S.A.	1,00	0,00	1,00	0,00	0,00	0,00	0,00	1,00
77000	A Junes de Compensació	1,00	0,00	1,00	0,00	0,00	0,00	0,00	1,00
83001	Préstecs a c/t personal del Consorci	10.000,00	0,00	10.000,00	0,00	0,00	0,00	0,00	10.000,00
91300	Amortització préstecs ll/t ens fora sector públic	1,00	0,00	1,00	0,00	0,00	0,00	0,00	1,00
TOTAL		4.881.498,00	5.563.632,06	10.445.130,06	6.566.196,68	6.331.505,14	5.275.180,12	1.056.325,02	4.113.624,92

II. LIQUIDACIÓ DEL PRESSUPOST D'INGRESSOS

APLICACIÓ PRESSUPOSTÀRIA	DESCRIPCIÓ	PREVISIONS PRESSUPOSTÀRIES			DRETS RECONEGUTS (4)	DRETS ANUL·LATS (5)	DRETS CANCEL·LATS (6)	DRETS RECONEGUTS NETS (7=4-5-6)	RECAPTACIÓ NETA (8)	DRETS PENDENTS DE COBRAMENT A 31 DE DESEMBRE (9=7-8)	EXCÈS/ DEFECTE PREVISIÓ (10=7-3)
		INICIALS (1)	MODIFICACIONS (2)	DEFINITIVES (3=1+2)							
32301	Taxes per altres serveis urbanístics	1,00	0,00	1,00	0,00	0,00	0,00	0,00	0,00	0,00	-1,00
32500	Taxes per expedició de documents	1,00	0,00	1,00	0,00	0,00	0,00	0,00	0,00	0,00	-1,00
36001	Venda d'energia solar	4.500,00	0,00	4.500,00	3.353,19	0,00	0,00	3.353,19	3.147,59	205,60	-1.146,81
39610	Quotes urbanístiques	1,00	0,00	1,00	0,00	0,00	0,00	0,00	0,00	0,00	-1,00
39699	Altres ingressos per actuacions urbanístiques	1,00	0,00	1,00	0,00	0,00	0,00	0,00	0,00	0,00	-1,00
39999	Altres ingressos diversos	1,00	0,00	1,00	0,00	0,00	0,00	0,00	0,00	0,00	-1,00
45060	De la Generalitat Catalunya per Altres Convenis	800.000,00	400.000,00	1.200.000,00	1.239.525,46	0,00	0,00	1.239.525,46	1.239.525,46	0,00	39.525,46
46200	De l'Ajuntament de Barcelona (ordinari)	894.857,25	0,00	894.857,25	894.857,25	0,00	0,00	894.857,25	0,00	894.857,25	0,00
46201	De l'Ajuntament de Sant Adrià (ordinari)	211.000,00	0,00	211.000,00	211.000,00	0,00	0,00	211.000,00	211.000,00	0,00	0,00
46202	De l'Ajuntament de Santa Coloma (ordinari)	50.000,00	0,00	50.000,00	50.000,00	0,00	0,00	50.000,00	0,00	50.000,00	0,00
46203	De l'Ajuntament de Montcada (ordinari)	50.000,00	0,00	50.000,00	50.000,00	0,00	0,00	50.000,00	50.000,00	0,00	0,00
46204	De l'Ajuntament de Badalona (ordinari)	50.000,00	0,00	50.000,00	50.000,00	0,00	0,00	50.000,00	50.000,00	0,00	0,00
46205	De l'Ajuntament de Barcelona (RSU)	300.885,00	0,00	300.885,00	378.776,07	0,00	0,00	378.776,07	78.188,00	300.588,07	77.891,07
46206	De l'Ajuntament de Barcelona (gestió RSU)	11.867,00	0,00	11.867,00	0,00	0,00	0,00	0,00	0,00	0,00	-11.867,00
46207	De l'Ajuntament de Barcelona (altres)	20.001,00	0,00	20.001,00	20.835,00	0,00	0,00	20.835,00	834,00	20.001,00	834,00
46208	De l'Ajuntament de Sant Adrià (RSU)	121.870,42	0,00	121.870,42	145.798,61	0,00	0,00	145.798,61	145.798,61	0,00	23.928,19
46209	De l'Ajuntament de Sant Adrià (gestió RSU)	4.104,58	0,00	4.104,58	0,00	0,00	0,00	0,00	0,00	0,00	-4.104,58
46210	De l'Ajuntament de Sant Adrià (altres)	52.000,00	0,00	52.000,00	49.219,60	0,00	0,00	49.219,60	49.219,60	0,00	-2.780,40
46401	Aportació de l'Àrea Metropolitana de BCN	300.000,00	50.000,00	350.000,00	350.000,00	0,00	0,00	350.000,00	50.000,00	300.000,00	0,00
46742	Del Consorci Interuniversitari del Besòs	1,00	0,00	1,00	0,00	0,00	0,00	0,00	0,00	0,00	-1,00
49100	Aportacions del FEDER	102.345,56	0,00	102.345,56	0,00	0,00	0,00	0,00	0,00	0,00	-102.345,56

APLICACIÓ PRESSUPOSTÀRIA	DESCRIPCIÓ	PREVISIONS PRESSUPOSTÀRIES			DRETS RECONEGUTS (4)	DRETS ANUL·LATS (5)	DRETS CANCEL·LATS (6)	DRETS RECONEGUTS NETS (7=4-5-6)	RECAPTACIÓ NETA -8	DRETS PENDENTS DE COBRAMENT A 31 DE DESEMBRE (9=7-8)	EXCÈS/ DEFECTE PREVISIÓ (10=7-3)
		INICIALS (1)	MODIFICACIONS (2)	DEFINITIVES (3=1+2)							
52000	Interessos Compte Corrent	1,00	0,00	1,00	0,00	0,00	0,00	0,00	0,00	0,00	-1,00
54100	Lloguer Finques Urbanes	12.000,00	0,00	12.000,00	8.390,64	0,00	0,00	8.390,64	2.200,79	6.189,85	-3.609,36
55100	Concessió Districlima, S.A. Fred i Calor	800.000,00	0,00	800.000,00	748.820,90	0,00	0,00	748.820,90	0,00	748.820,90	-51.179,10
55101	Concessió Edifici E	8.000,00	0,00	8.000,00	0,00	0,00	0,00	0,00	0,00	0,00	-8.000,00
55900	Concessió C-818 Ajuntament de Barcelona	201.000,00	0,00	201.000,00	201.000,00	0,00	0,00	201.000,00	201.000,00	0,00	0,00
75060	De la Generalitat Catalunya per altres convenis	1,00	0,00	1,00	0,00	0,00	0,00	0,00	0,00	0,00	-1,00
75300	De la Universitat Politècnica de Catalunya	1,00	0,00	1,00	0,00	0,00	0,00	0,00	0,00	0,00	-1,00
76100	De la Diputació de Barcelona	877.055,19	0,00	877.055,19	877.055,19	0,00	0,00	877.055,19	877.055,19	0,00	0,00
76200	De l'Ajuntament de Barcelona - Rec Comtal	1,00	0,00	1,00	0,00	0,00	0,00	0,00	0,00	0,00	-1,00
76201	De l'Ajuntament de Barcelona -Camp de Rugbi i pass	1,00	0,00	1,00	0,00	0,00	0,00	0,00	0,00	0,00	-1,00
76702	Del Consorci Interuniversitari del Besòs	1,00	0,00	1,00	0,00	0,00	0,00	0,00	0,00	0,00	-1,00
78000	De l'Institut de Recerca en Energia a Catalunya	0,00	0,00	0,00	219.587,36	0,00	0,00	219.587,36	219.587,36	0,00	219.587,36
83001	Reintegraments Préstecs a c/t Personal Consorci	10.000,00	0,00	10.000,00	0,00	0,00	0,00	0,00	0,00	0,00	-10.000,00
87010	Romanent de Tresoreria Finançament Afectat	0,00	5.113.632,06	5.113.632,06	0,00	0,00	0,00	0,00	0,00	0,00	-5.113.632,06
TOTAL		4.881.498,00	5.563.632,06	10.445.130,06	5.498.219,27	0,00	0,00	5.498.219,27	3.177.548,60	2.320.662,67	-4.946.910,79

Edifici Besòs Carrer Olímpic s/n, pl.2 (cantonada Plaça Francesc Micheli i Jové)
08930 Sant Adrià de Besòs Tel 934 626 868 – NIF: P-5890053-A

www.consorcibesos.cat

III. RESULTAT PRESSUPOSTARI

CONCEPTES	DRETS RECONEGUTS NETS	OBLIGACIONS RECONEGUDES NETES	AJUSTAMENTS	RESULTAT PRESSUPOSTARI 2024	RESULTAT PRESSUPOSTARI 2023
a) Operacions corrents	4.401.576,22	3.159.442,58			
b) Operacions de capital	1.096.642,55	3.172.062,56			
1. Total operacions no financeres (a+b)	5.498.219,27	6.331.505,14			
c) Actius financers	0,00	0,00			
d) Passius financers					
2. Total operacions financeres (c+d)	0,00	0,00			
I. RESULTAT PRESSUPOSTARI DE L'EXERCICI (I=1+2)	5.498.219,27	6.331.505,14		-833.285,87	3.995.302,09
Ajustaments:					
3. Crèdits gastats finançats amb romanent de tresoreria per despeses generals			0,00		
4. Desviacions negatives de finançament			1.472.049,81		
5. Desviacions positives de finançament			638.545,58		
II. TOTAL AJUSTAMENTS (II=3+4-5)			833.504,23	833.504,23	-3.994.895,39
RESULTAT PRESSUPOSTARI AJUSTAT (I+II)				218,36	406,70

MEMÒRIA

1. Organització i activitat.
2. Gestió indirecta de serveis públics, convenis i altres formes de col·laboració.
3. Bases de presentació dels comptes.
4. Normes de reconeixement i valoració.
5. Immobilitzat material.
6. Patrimoni públic del sòl.
7. Inversions immobiliàries.
8. Immobilitzat intangible.
9. Arrendaments financers i altres operacions de naturalesa similar.
10. Actius financers.
11. Passius financers.
12. Cobertures comptables.
13. Actius construïts o adquirits per a altres entitats i altres existències.
14. Moneda estrangera.
15. Transferències, subvencions i altres ingressos i despeses.
16. Provisions i contingències.
17. Informació sobre medi ambient.
18. Actius en estat de venda.
19. Presentació per activitats del compte de resultat econòmic patrimonial.
20. Operacions per administració de recursos a compte d'altres ens públics.
21. Operacions no pressupostàries de tresoreria.
22. Contractació administrativa. Procediments d'adjudicació.
23. Valors rebuts en dipòsit.
24. Informació pressupostària.
25. Indicadors financers, patrimonials i pressupostaris.
26. Informació sobre el cost de les activitats.
27. Indicadors de gestió.
28. Fets posteriors al tancament.
29. Altra informació.



1. ORGANITZACIÓ I ACTIVITAT

1.1. Norma de creació de l'entitat

L'ENTITAT CONSORCI DEL BESÒS (en endavant també, CONSORCI o ENTITAT) va ésser creada a l'empared dels Ajuntaments de Barcelona i Sant Adrià de Besòs en data 11 de març de 1998. Posteriorment s'han incorporat com a membres de ple dret els municipis de Santa Coloma de Gramenet, Montcada i Reixac i Badalona, la Generalitat de Catalunya i l'Àrea Metropolitana de Barcelona.

L'ENTITAT té naturalesa d'ens públic de caràcter local. Té personalitat jurídica pròpia i plena capacitat per obrar. El Consorci del Besòs és un ens amb caràcter local adscrit a l'Ajuntament de Barcelona, constituït amb l'objecte de gestionar serveis i realitzar actuacions urbanístiques, en l'àmbit social, cultural i de desenvolupament econòmic, d'interès per als ens consorciats, en els termes de l'article 57 de la Llei 7/1985, de 2 d'abril, reguladora de les bases del règim local, i del text refós de la Llei municipal i de règim local de Catalunya, aprovat pel Decret legislatiu 2/2003, de 28 d'abril. Com a consorci urbanístic, té la condició d'entitat urbanística especial que preveu l'article 22 del text refós de la Llei d'urbanisme, aprovat pel Decret legislatiu 1/2010, de 3 d'agost. El Consorci té la consideració de mitjà propi i instrumental i servei tècnic de les administracions consorciades, de conformitat amb el que estableix l'article 32.4 de la Llei 9/2017, de 8 de novembre, de contractes del sector públic, per la qual es transposen a l'ordenament jurídic espanyol les Directives del Parlament Europeu i del Consell 2014/23/UE i 2014/24/UE, de 26 de febrer de 2014, i concordants de la Llei 40/2015, d'1 d'octubre, de règim jurídic del sector públic, i resta obligat a executar els serveis i treballs que aquestes li encarreguin d'acord amb el seu objecte.

L'àmbit d'actuació de l' ENTITAT és el comprès entre l'Ajuntament de Barcelona, l'Ajuntament de Sant Adrià de Besòs, l'Ajuntament de Santa Coloma de Gramenet, l'Ajuntament de Montcada i Reixac i l'Ajuntament de Badalona, per a facilitar una unitat d'acció comuna.

1.2. Activitat principal de l'entitat, el seu règim jurídic, econòmic-financer i de contractació.

El Consorci té com a finalitat facilitar la unitat d'acció pública i la coordinació en el seu àmbit territorial, en el marc de l'Agenda Besòs, que és l'instrument de referència per a l'acció compartida entre totes les administracions implicades. El Consorci ha de vetllar per l'impuls i la coordinació de les accions que se'n derivin. A aquest fi, el Consorci assumeix competències en relació amb la prestació de serveis públics, la formació del planejament urbanístic, la seva gestió, l'execució i conservació d'obres ordinàries i d'urbanització, i en relació amb l'elaboració i execució de projectes en l'àmbit econòmic, social, tecnològic i cultural. Dins aquestes matèries, té les següents atribucions:



- a) Dissenyar, definir, planificar i executar les línies estratègiques i la programació de les activitats.
- b) Promoure accions per possibilitar la coordinació i la cooperació que afavoreixi un tractament territorial homogeni.
- c) Elaborar propostes per a la realització d'actuacions que tinguin com a finalitat millorar la biodiversitat i garantir la conservació dels espais oberts.
- d) Elaborar estudis i treballs encaminats a millorar la qualitat i l'eficiència energètica i ambiental de les trames urbanes de l'àmbit del Besòs, així com treballs i estudis per millorar l'accessibilitat i la mobilitat.
- e) Elaborar estudis, treballs i projectes i dur a terme actuacions que tinguin com a finalitat impulsar propostes o solucions per a un aprofitament de l'espai públic i dels equipaments millor i transversal.
- f) Elaborar estudis, treballs i projectes encaminats a l'atenció a les persones amb la finalitat de combatre la vulnerabilitat urbana i l'exclusió social.
- g) Realitzar actuacions d'atenció a les persones en l'àmbit educatiu, cultural, d'inserció laboral, social, d'habitatge, sanitari, de seguretat i de prevenció.
- h) Dur a terme actuacions adreçades al desenvolupament econòmic de l'àmbit d'actuació.
- i) Organitzar la informació a la ciutadania i proporcionar el suport informatiu, d'avaluació i estadístic als ens consorciats.
- j) Emetre l'informe de les sol·licituds relatives a l'atorgament de subvencions i a convenis formalitzats pels ens consorciats amb altres entitats públiques o privades que afectin l'àmbit territorial del Consorci en el seu àmbit funcional.
- k) Organitzar i implementar formació contínua i ocupacional.
- l) Elaborar, formular i proposar la tramitació dels instruments de planejament urbanístic general i derivat. El planejament urbanístic esmentat ha de tenir una especial cura amb els criteris de sostenibilitat ambiental, i també amb els socioeconòmics i de viabilitat per ordenar les actuacions següents:
 - 1. La realització de les infraestructures dels sectors d'actuació, així com les del seu litoral i de la llera i els entorns del riu Besòs.
 - 2. L'establiment de les infraestructures mediambientals, viàries i de connexió, en l'exterior del sector d'actuació, entre les xarxes del propi sector i les generals del territori.
- m) Executar el planejament urbanístic aprovat i, en aquest sentit, pot:
 - 1. Promoure i aprovar inicialment i definitivament la divisió poligonal que no continguin els plans urbanístics, la modificació d'aquesta divisió i la modificació de la divisió poligonal



continguda en el planejament urbanístic.

2. Determinar, en els supòsits en què no estigui ja determinat en el planejament, el sistema d'actuació urbanística (reparcel·lació o expropiació) i la modalitat a aplicar (compensació bàsica, compensació per concertació, cooperació o sectors d'urbanització prioritària), i modificar el sistema o la modalitat, siguin o no establerts pels plans urbanístics, en els termes previstos legalment.

3. Aprovar inicialment i definitivament els estatuts i les bases d'actuació, en la modalitat de compensació bàsica del sistema de reparcel·lació; aprovar la constitució de les juntes de compensació; aprovar inicialment i definitivament els projectes de reparcel·lació promoguts per les juntes de compensació, amb l'informe favorable dels serveis tècnics municipals corresponents; aprovar els projectes d'urbanització, els complementaris i les operacions jurídiques complementàries de la compensació; designar el representant de l'Administració als òrgans de govern de la Junta de Compensació; rebre les obres d'urbanització executades per aquestes, previ informe favorable dels serveis tècnics municipals corresponents; exigir les responsabilitats de les juntes de compensació i dels seus membres; resoldre els recursos d'alçada que s'interposin contra els acords dels òrgans de les Juntes; aprovar la dissolució de les juntes de compensació i qualsevol altra acció que sigui necessària per executar el projecte de compensació en qualsevol aspecte.

4. Promoure i aprovar inicialment i definitivament el projecte de reparcel·lació en el sistema d'actuació de reparcel·lació en la modalitat de cooperació, amb l'informe favorable dels ajuntaments que afecti; aprovar les modificacions i/o refoses de la reparcel·lació així com les operacions jurídiques complementàries de la reparcel·lació i declarar la innecessarietat de la seva redacció; liquidar quotes d'urbanització i fer-ne el cobrament; aprovar el pagament anticipat de les quotes en els termes previstos legalment; atorgar el fraccionament o l'ajornament del pagament de les quotes en els termes fixats legalment, i qualsevol altra funció o atribució que sigui necessària per aconseguir les finalitats del sistema de cooperació.

5. Promoure expropiacions per a l'execució dels sistemes generals o d'algun dels seus elements, per avançar-ne l'execució, per portar a terme actuacions aïllades en sòl urbà o per a la urbanització de polígons o unitats d'actuació complets, mitjançant l'aplicació del sistema d'expropiació; aprovar inicialment la relació de béns i drets afectats per les expropiacions respectives; proposar la designació de beneficiari de les expropiacions; aprovar inicialment els projectes de taxació conjunta, exposar-los al públic i remetre'ls a la comissió d'urbanisme; pagar l'apreuament i prendre possessió de les finques expropiades;



aprovar els plecs de condicions per a l'atorgament de les concessions administratives per a l'execució del planejament pel sistema d'expropiació i la seva adjudicació, i qualsevol altra que sigui necessària per al bon fi de les expropiacions.

6. Ser l'adjudicatari de parcel·les d'aprofitament privat resultants que li corresponguin en qualitat d'administració actuant.

7. Aprovar projectes d'urbanització, projectes complementaris d'urbanització i projectes d'obra ordinària, juntament amb les modificacions respectives; contractar-ne l'execució; rebre les obres realitzades, previ informe favorable dels serveis tècnics corresponents; resoldre totes les incidències derivades de la contractació, fins i tot les de la interpretació i la resolució dels contractes; liquidar les obres i recepcionar-les en els termes que preveu l'article 169 del Reglament de la Llei d'urbanisme, aprovat pel Decret 305/2006, de 18 de juliol, a l'efecte del lliurament posterior a l'ajuntament corresponent, i qualsevol altra que sigui necessària pel al bon fi de la urbanització. Sens perjudici de l'anterior, els ajuntaments que participen en el Consorci poden exercir les competències expressades.

8. Dur a terme la conservació de les obres d'urbanització i ordinàries, en els termes fixats legalment.

9. Establir serveis públics a tot el sector d'actuació amb caràcter general, especialment els que fan referència a la xarxa elèctrica i de telecomunicacions i a centrals de generació d'energia i la seva distribució, prèvia conformitat de les administracions consorciades. Igualment, la gestió d'altres serveis públics dels quals són titulars altres administracions, mitjançant qualsevol forma prevista a l'ordenament jurídic.

10. Emetre informes previs al lliurament de certificats o informes sobre la qualificació urbanística de les finques i a l'atorgament de llicències urbanístiques i d'activitats que es realitzin com a conseqüència de les noves actuacions urbanístiques, subjectes a la normativa d'aplicació en aquest àmbit.

11. Acceptar, en nom i benefici dels respectius ajuntaments, els sòls de cessió obligatòria obtinguts en l'execució del planejament.

12. Tramitar, resoldre i executar forçosament els procediments de protecció de la legalitat urbanística que afectin finques classificades com a sistemes dins l'àmbit d'actuació del Consorci.

13. Promoure i aprovar actuacions urbanístiques d'ocupació anticipada i avançament d'obres d'urbanització quan encara no s'ha iniciat la gestió en un polígon d'actuació urbanística determinat.

n) Dur a terme les accions necessàries per desenvolupar projectes en l'àmbit audiovisual, digital

i del videojoc.

o) Elaborar estudis, treballs i projectes i realitzar actuacions que tinguin com a finalitat impulsar projectes vinculats a la indústria cultural.

p) Facilitar espais i infraestructures a entitats i administracions vinculades a les indústries culturals per tal que hi puguin establir equipaments culturals i espais de recerca o de producció de l'activitat cultural. Les atribucions establertes als apartats m.1) m.2) m.3), m.4) i m.12) anteriors s'exerciten per delegació dels ajuntaments consorciats. Pel que fa als acords d'aprovació de projectes de taxació conjunta, d'urbanització i d'obres ordinàries, se n'ha de donar compte als ajuntaments afectats.

Qualsevol actuació que s'hagi de dur a terme en relació amb les competències descrites als apartats g), k) i m) requereix el títol habilitant que correspongui per part dels ens consorciats afectats. En cas que el títol habilitant no sigui un pla urbanístic, cal un acord exprés de l'òrgan corresponent de l'Administració titular de la competència en raó de la matèria. Aquest acord també és necessari per tal que l'actuació estigui contemplada en el pla d'actuació a què fa referència el darrer paràgraf d'aquest article.

El Consorci, a més a més, pot rebre encàrrecs de gestió i delegacions d'altres administracions públiques, d'acord amb la Llei 40/2015, d'1 d'octubre, de règim jurídic del sector públic, i la Llei 26/2010, de 3 d'agost, de règim jurídic i de procediment de les administracions públiques de Catalunya, així com de qualsevol llei que resulti d'aplicació.

Les competències del Consorci es determinen per la concurrència dels criteris territorial i funcional.

Les atribucions i delegacions efectuades amb l'aprovació d'aquests estatuts es mantindran durant el termini de durada del Consorci d'acord amb el que determina l'article 7 d'aquests Estatuts i el Reglament d'obres, activitats i serveis dels ens locals, aprovat pel Decret 179/1995, de 13 de juny. En tot cas, és en el marc del pla d'actuació corresponent que s'han de concretar les accions, projectes, línies d'actuació i exercici de competències que ha de dur a terme el Consorci.

La seva durada és de 50 anys a partir de l'aprovació definitiva de la modificació d'estatuts.

El domicili social és al c/Olímpic, s/n Edifici Besòs 2ª Planta de Sant Adrià de Besòs.

El règim econòmic i financer s'adequa a l'establert a la normativa vigent pel sector públic de l'àmbit local en matèria pressupostària, financera, de control i de comptabilitat.

Els presents comptes anuals han estat elaborats d'acord amb l'Ordre HAP/1781/2013 de 20 de setembre, d'aprovació de la Instrucció del model normal de comptabilitat local.

Adicionalment s'ha considerat la següent legislació vigent:

- Llei 7/1985, de 2 d'abril, reguladora de les bases de règim local.
- RD Llei 781/1986, de 18 d'abril, pel qual s'aprova el text refós de disposicions vigents en matèria de règim local.
- Decret Legislatiu 2/2003 de 28 d'abril pel qual s'aprova el Text Refós de la Llei Municipal de Règim Local de Catalunya.
- Reial Decret Legislatiu 2/2004, de 5 de març, pel qual s'aprova el Text Refós de la Llei reguladora de les Hisendes Locals (Llei 39/1988, de 28 de desembre).
- RD 500/1990, que desenvolupa la Llei 39/1988.
- Documents sobre principis comptables emesos per la Comissió de Principis i Normes Comptables Públiques, creada per Resolució de la Secretaria d'Estat d'Hisenda de 28 de desembre de 1990.
- Llei 15/2010, 5 de juliol, per la que s'estableix mesures de lluita contra la morositat en operacions comercials.
- Llei Orgànica 2/2012, de 27 d'abril, d'estabilitat pressupostària i sostenibilitat financera.
- Llei 27/2013, de 27 de desembre, de racionalització i sostenibilitat de l'administració local.
- Llei Orgànica 9/2013, de 20 de desembre, de control del deute comercial en el sector públic.
- Llei 9/2017, de 8 de novembre, de contractes del sector públic.
- Resolució de 25 d'octubre de 2020 de la Intervenció General de l'Administració de l'Estat, per la qual s'aprova l'adaptació de les Normes d'Auditoria del Sector Públic a les Normes Internacionals d'Auditoria.

1.3. Descripció de les principals fonts d'ingressos i, si escau, taxes i preus públics percebuts.

Tot seguit s'acompanya un quadre amb els imports corresponents als drets reconeguts nets de l'exercici per capítols, amb indicació de la seva importància relativa sobre el total.

Concepte	Drets reconeguts	Importància relativa
Taxes i altres ingressos	3.353,19	0,06%
Transferències corrents	3.440.011,99	62,57%
Ingressos patrimonials	958.211,54	17,43%
Transferències de capital	1.096.642,55	19,95%
Actius financers	0,00	0,00%
Total	5.498.219,27	100,00%

1.4. Consideració fiscal de l'entitat a l'efecte de l'impost de societats i, si escau, operacions subjectes a IVA i percentatge de prorrata.

Impost de Societats

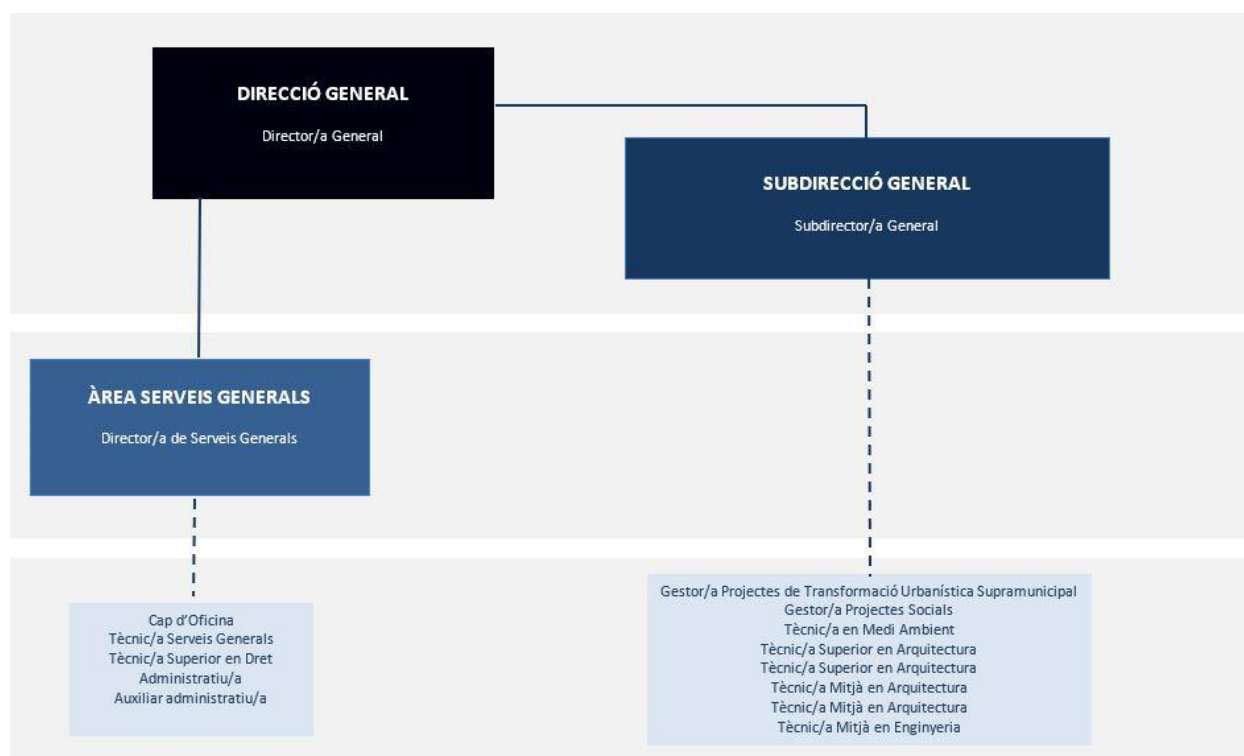
En aplicació de la Llei 27/2014, de 27 de novembre, de l'Impost sobre Societats, l'Organisme es troba exempt de l'impost i no està subjecte a retencions a compte sobre els rendiments financers que rep.

Impost sobre el Valor Afegit (IVA)

El CONSORCI realitza dos tipus d'activitats, l'IVA aplicable de les quals és el següent:

- Cànon per quotes energètiques amb un gravamen del 21%.
- Venda d'energia elèctrica amb un gravamen del 21%.

1.5. Estructura organitzativa bàsica, en els seus nivells polític i administratiu.



1.6. Nombre mitjà d'empleats durant l'exercici i a 31 de desembre, tant de funcionaris com de personal laboral, distingint per categories i gènere.

	Homes		Dones	
	Núm. mitjà	a 31.12.2024	Núm. mitjà	a 31.12.2024
1. Funcionaris habilitació estatal	0	0	0	0
SUBTOTAL	0	0	0	0
2. Laborals	2	2	9	9
Director Serveis Generals	1	1	0	0



Tècnic Medi Ambient	0	0	1	1
Tècnic Gestor Projectes Socials	0	0	1	1
Tècnic Gestor Projectes Transformació Urbanística	0	1	0	0
Cap d'Oficina	0	0	1	1
Tècnic Serveis Generals	0	0	1	1
Tècnic Superior en dret	0	0	1	1
Tècnic Superior Arquitectura	1	0	1	1
Tècnic mitjà Arquitectura	0	0	1	1
Administratiu	0	0	1	1
Auxiliar administratiu	0	0	1	1
SUBTOTAL	2	2	9	9
TOTAL	2	2	9	9

Respecte als **membres del Consell General**, la distribució per gènere a final de l'exercici és com segueix:

	2024		2023	
	Dones	Homes	Dones	Homes
Òrgans de govern	1	0	1	0
Presidència	1	0	1	0
Vicepresidències	4	2	4	2
Membres Consell General	8	12	12	8
TOTAL	14	14	18	10

Respecte als **membres de la Comissió Executiva**, la distribució per gènere a final de l'exercici és com segueix:

	2024		2023	
	Dones	Homes	Dones	Homes
Presidència	1	0	1	0
Membres Comissió Executiva	6	7	4	2
TOTAL	7	7	5	2

1.7. Identificació, si escau, de l'entitat o entitats propietàries i percentatge de participació d'aquestes en el patrimoni de l'entitat comptable.

El CONSORCI està constituït per l'Ajuntament de Barcelona, l'Ajuntament de Sant Adrià de Besòs, l'Ajuntament de Santa Coloma de Gramenet, l'Ajuntament de Montcada i l'Ajuntament de Badalona, la Generalitat de Catalunya i l'Àrea Metropolitana de Barcelona.

2. GESTIÓ INDIRECTA DE SERVEIS PÚBLICS, CONVENIS I ALTRES FORMES DE COL·LABORACIÓ

2.1. L'Ens no presta cap servei públic (d'import significatiu) sota cap de les formes de gestió indirecta previstes a la normativa.



2.2. A continuació es detallen els convenis de col·laboració per a la realització de les seves activitats que el CONSORCI té vigents en l'exercici:

- Conveni de col·laboració entre l'Ajuntament de Barcelona, l'Ajuntament de Sant Adrià de Besòs i el Consorci del Besòs, per a la gestió i manteniment de l'Espai Fòrum.
- Conveni de col·laboració entre l'Ajuntament de Sant Adrià de Besòs i el Consorci del Besòs en matèria de gestió i finançament del manteniment de determinades zones situades en el terme municipal de Sant Adrià de Besòs.
- Conveni entre l'Ajuntament de Barcelona, l'Ajuntament de Sant Adrià de Besòs i el Consorci del Besòs per a la gestió del Servei de Recollida Pneumàtica selectiva de residus a l'àmbit del Fòrum i entorns.
- Conveni de col·laboració per a la millora de la mobilitat a la trama urbana residencial de Sant Adrià de Besòs i del Campus Interuniversitari Diagonal-Besòs, a subscriure entre l'Ajuntament de Barcelona, l'Ajuntament de Sant Adrià de Besòs, el Consorci del Besòs, el Consell Comarcal del Barcelonès, l'Àrea Metropolitana de Barcelona, el Consorci de la Zona Franca i el Consorci del Campus Interuniversitari Diagonal Besòs.
- Conveni interadministratiu entre l'Ajuntament de Sant Adrià, El Consorci del Besòs i la Societat Municipal Privada Pla de Besòs, S.A., per a la integració a la borsa d'habitatge municipal de l'Ajuntament uns habitatges propietat del Consorci del Besòs.
- Conveni de col·laboració entre l'Ajuntament de Barcelona, i el Consorci del Besòs per a la realització d'un programa social pel període 2019-2021.
- Addenda al conveni de col·laboració interadministrativa entre l'Ajuntament de Barcelona i el Consorci del Besòs per a la realització d'un programa social pel període 2019-2021.
- Segona Addenda al conveni de col·laboració interadministrativa entre l'Ajuntament de Barcelona i el Consorci del Besòs per a la realització d'un programa social pel període 2019-2021.
- Conveni de col·laboració entre els Ajuntaments de Sant Adrià de Besòs, Badalona, Santa Coloma de Gramenet, Montcada i Reixac, el Consorci del Besòs, Càritas Diocesana de Barcelona, Sant Joan de Deu- Serveis Socials Barcelona, Fundació Mambré, Fundació Formació i Treball, per a l'execució del Projecte Pilot d'acompanyament integral a dones amb fills i filles a càrrec en situació de sensellar al Besòs.
- Addenda al conveni de col·laboració entre els Ajuntaments de Sant Adrià de Besòs, Badalona, Santa Coloma de Gramenet, Montcada i Reixac, el Consorci del Besòs, Càritas Diocesana de Barcelona, Sant Joan de Deu- Serveis Socials Barcelona, Fundació Mambré,



Fundació Formació i Treball, per a l'execució del Projecte Pilot d'acompanyament integral a dones amb fills i filles a càrrec en situació de sensellar al Besòs.

- Segona Addenda al conveni de col·laboració entre els Ajuntaments de Sant Adrià de Besòs, Badalona, Santa Coloma de Gramenet, Montcada i Reixac, el Consorci del Besòs, Càritas Diocesana de Barcelona, Sant Joan de Deu- Serveis Socials Barcelona, Fundació Mambré, Fundació Formació i Treball, per a l'execució del Projecte Pilot d'acompanyament integral a dones amb fills i filles a càrrec en situació de sensellar al Besòs.
- Conveni de col·laboració entre l'Àrea Metropolitana de Barcelona i el Consorci del Besòs per a l'execució del "Projecte Vesta" un projecte pilot per a l'abordatge del sensellarisme pel període 2021-2023.
- Addenda modificativa del conveni entre l'Àrea Metropolitana de Barcelona i el Consorci del Besòs per a l'execució del "Projecte Vesta", projecte pilot per a l'abordatge del sensellarisme pel període 2021-2023.
- Segona Addenda modificativa del conveni entre l'Àrea Metropolitana de Barcelona i el Consorci del Besòs per a l'execució del "Projecte Vesta", projecte pilot per a l'abordatge del sensellarisme pel període 2021-2023.
- Conveni de cessió d'un contenidor adaptat a la planta pilot compacta d'aigües freàtiques i d'una boia de monitorització de la qualitat de l'aigua del litoral del Besòs a la Universitat Politècnica de Catalunya.
- Conveni de col·laboració entre la Diputació de Barcelona i el Consorci del Besòs per al desenvolupament de la prova pilot al Mirador de La Ponderosa – Rec Comtal en el marc del subprojecte "PSTD Vies Blaves Barcelona: recuperació de camins fluvials naturals per un turisme sostenible (Via Blava Anoia fase I)", finançat per la Unió Europea, mitjançant els fons Next Generation EU – Pla de recuperació, transformació i resiliència".
- Conveni marc de col·laboració entre l'Ajuntament de Barcelona i el Consorci del Besòs per a la incorporació de centres educatius dels municipis de Badalona, Santa Coloma de Gramenet, Sant Adrià de Besòs i Montcada i Reixac al programa "En RESIDÈNCIA. Artistes als instituts".
- Convenis de col·laboració entre set instituts i el Consorci del Besòs envers el programa "En RESIDÈNCIA. Artistes als instituts" al Besòs
- Conveni entre la Generalitat de Catalunya, l'Ajuntament de Badalona, l'Ajuntament de Sant Adrià de Besòs, el Consorci del Besòs i Front Marítim Besòs, S.L. per a l'ocupació directa de la finca de la Nau i el seu entorn més immediat a la zona de les Tres Xemeneies.



- Conveni de col·laboració entre l'Ajuntament de Barcelona i el Consorci del Besòs per la gestió de la subvenció atorgada per l'estratègia de sostenibilitat turística en destinacions del Ministeri d'Indústria, Comerç i Turisme en el marc del pla de recuperació, transformació i resiliència (PRTR) finançat amb els fons Next Generation EU".
- Conveni marc de col·laboració entre l'Institut de Cultura de l'Ajuntament de Barcelona (ICUB), mitjançant Fabra i Coats: Fàbrica de Creació i el Consorci del Besòs.
- Conveni de col·laboració entre la Diputació de Barcelona i el Consorci del Besòs per al desenvolupament de la prova pilot al Mirador de La Ponderosa – Rec Comtal en el marc del subprojecte "PSTD Vies Blaves Barcelona: recuperació de camins fluvials naturals per un turisme sostenible (Via Blava Anoia fase I)", finançat per la Unió Europea, mitjançant els fons Next Generation EU – Pla de recuperació, transformació i resiliència
- Conveni amb l'IAAC "*Consortium Agreement. GreenInCities*"
- Conveni entre l'Ajuntament de Barcelona, l'Ajuntament de Sant Adrià de Besòs i el Consorci del Besòs per a la gestió del servei de recollida pneumàtica selectiva de residus a l'àmbit del Fòrum i entorns 2024-2028

2.3. L'Ens no participa en cap activitat, la gestió del qual s'efectuï de forma conjunta amb altres organitzacions.

2.4. L'Ens no ha utilitzat cap altra forma de col·laboració públic-privada (d'import significatiu) en la prestació dels seus serveis durant l'exercici.

3 . BASES DE PRESENTACIÓ DELS COMPTES

3.1. Imatge fidel

Els comptes anuals s'han obtingut dels registres comptables tancats a 31 de desembre de 2024, i es presenten d'acord amb les disposicions legals vigents en matèria comptable, amb l'objecte de mostrar la imatge fidel del patrimoni i de la situació financera a la data esmentada, i del resultat econòmic-patrimonial, dels canvis en el patrimoni net, dels fluxos d'efectiu, i del resultat de l'execució del pressupost de l'Entitat corresponents a l'exercici anual acabat a la mateixa data.

La seva formulació i rendició l'efectua la Presidència del CONSORCI, i són aprovats pel Consell General.

La liquidació del pressupost de l'exercici 2024 ha estat aprovada el 4 de març de 2025.

El règim de comptabilitat és el previst en la Llei reguladora de les Hisendes Locals per a les entitats locals i els seus organismes autònoms. Els comptes anuals de l'exercici 2024 han estat elaborats d'acord amb l'Ordre HAP/1781/2013, de 20 de setembre, d'aprovació de la Instrucció del model normal de comptabilitat local (endavant, la IMNCL).

L'aplicació dels principis i criteris comptables està presidida per la consideració de la importància en



termes relatius que aquests i els seus efectes poden presentar. Per consegüent, és admissible la no aplicació estricta d'algun d'aquests, sempre que la importància relativa en termes quantitatius o qualitatius de la variació constatada sigui escassament significativa i no alteri, per tant, la imatge fidel de la situació patrimonial i dels resultats. Les partides o els imports la importància relativa dels quals sigui escassament significativa poden aparèixer agrupats amb altres de similar naturalesa o funció.

No existeixen raons excepcionals per les quals, per assolir els objectius anteriors, no s'hagin aplicat disposicions legals en matèria comptable.

3.2. Comparació de la informació.

Els comptes anuals dels exercicis 2024 i 2023 s'han formulat d'acord amb l'estructura establerta per la IMNCL, havent-se seguit en la seva elaboració criteris uniformes de valoració, agrupació i classificació, de forma que la informació que s'acompanya és homogènia i comparable.

4 . NORMES DE REONEIXEMENT I VALORACIÓ

4.1. Immobilitzat material.

Criteris d'activació

Són actius tangibles, mobles i immobles que:

- a) Posseeix l'Entitat per al seu ús en la producció o subministrament de béns i serveis o per als seus propis propòsits administratius.
- b) S'espera que tinguin una vida útil major a un any.

Valoració inicial

Les inversions en béns de l'immobilitzat material es valoren al seu cost. Això és el "preu d'adquisició", inclosos els impostos indirectes no recuperables associats a la compra, els costos d'adquisició directament relacionats amb la compra i els de posada en funcionament, si escau, o el "cost de producció" en aquells que han estat resultat de treballs propis.

Els terrenys i els edificis són actius independents i es comptabilitzen en tots els casos de forma diferenciada.

Els béns afluats com a conseqüència de la realització d'un inventari físic són registrats pel seu valor raonable si no ha estat possible obtenir evidència del seu cost original. En aquest últim cas, juntament amb el seu cost es registra l'amortització acumulada que s'estima s'ha produït fins al moment del registre.

Els béns rebuts en adscripció o cessió per un termini igual o superior a la vida econòmica del bé es registren pel seu valor raonable a la data de formalització de l'adscripció o cessió.

Capitalització de despeses financeres

No s'incorporen despeses financeres en el cost dels béns de l'immobilitzat material.

Valoració posterior

Amb caràcter general, els elements de l'immobilitzat material es valoren al seu cost, més els desemborsaments posteriors, menys l'amortització acumulada i les correccions valoratives per deteriorament.

Els actius subjectes a amortització se sotmeten a revisió sempre que algun succés o canvi en les circumstàncies pot implicar que el valor comptable no sigui recuperable. Les correccions valoratives per deteriorament es practiquen quan l'import recuperable de l'actiu (valor raonable) és inferior al seu valor net d'amortitzacions, i que succeeix, generalment, per: deteriorament físic sobrevingut, obsolescència accelerada o disminució del rendiment esperat inicialment. Els actius que han sofert una pèrdua per deteriorament se sotmeten a revisions regulars per si s'haguessin produït reversions de la pèrdua.

Per avaluar si hi ha algun indicatiu de deteriorament dels elements de l'immobilitzat material portadors d'un potencial de servei, l'entitat comptable ha de tenir en les circumstàncies següents: a) Interrupció de la construcció de l'actiu abans de la seva posada en condicions de funcionament. b) Cessament o reducció significativa de la demanda o necessitat dels serveis prestats.

Els costos d'ampliació, modernització o millora s'incorporen a l'actiu com a major valor del bé quan suposen un augment de la seva capacitat, productivitat o allargament de la seva vida útil.

Els costos de grans reparacions, inspeccions o restauracions importants s'activen i s'amortitzen durant la vida útil d'aquestes.

L'Entitat no sol portar a terme treballs amb personal propi que siguin susceptibles d'activació.

En cas que la propietat o ús d'un terreny exigeixi el desmantellament i rehabilitació de l'emplaçament, aquests costos s'activen i s'amortitzen en el període que es prevegi obtenir rendiments econòmics o potencial de servei del terreny.

Amortització

Els elements que integren l'immobilitzat material, amb excepció dels terrenys, són objecte d'amortització sistemàtica pel mètode lineal en funció de la vida útil estimada de cadascun d'ells. Per defecte, la base amortitzable de cada element coincideix amb el seu valor comptable, donat que es consideren nuls els valors residuals. El procés d'amortització s'inicia en el moment de la posada en funcionament del bé, essent els anys de vida útil estimats els següents:

	Anys de vida útil estimada	Coefficient d'amortització(%)
Construccions	50	2,00
Millories en construccions	34	2,94



Instal·lacions tècniques i maquinària	25 - 8,33	4 - 12,00
Mobiliari i equips d'oficina	8,33	12,00
Equips per al processament d'informació	4	25,00

4.2. Immobilitzat en curs i Avançaments rebuts de l'Ajuntament de Barcelona.

El CONSORCI no té immobilitzats en curs ni avançaments rebuts de l'Ajuntament de Barcelona.

4.3. Inversions immobiliàries.

Es tracta d'immobles (terrenys o edificis) que es tenen per a obtenir rendes, plusvàlues o ambdues, a través del seu arrendament o alienació, sense que sigui cap d'aquestes una finalitat de l'Entitat. I en tot cas, tots aquells que no es puguin considerar immobilitzat. A aquestes inversions se'ls apliquen els criteris de valoració de l'immobilitzat material.

4.4. Patrimoni públic del sòl.

Pel que fa als actius registrats sota l'epígraf de Patrimoni públic del sòl, aquests figuren comptabilitzats prenent com a base els valors que figuren en el projecte de reparcel·lació del pla de millora urbana del sector C-4 (Taulat-Ronda), projecte que dona lloc al registre dels terrenys que, a la data de tancament, conformen aquest epígraf.

4.5. Immobilitzat intangible.

Criteris d'activació

Es tracta de béns intangibles i drets susceptibles de valoració econòmica de caràcter no monetari i sense aparença física que complint les característiques de permanència en el temps i utilització en la producció de béns i serveis, o constituint una font de recursos de l'entitat, són identificables. És a dir:

- a) Són separables i susceptibles de ser alienats, cedits, arrendats, intercanviats o lliurats per a la seva explotació.
- b) Sorgeixen de drets contractuals o d'altres drets legals, amb independència que aquests drets siguin transferibles o separables d'altres drets o obligacions.

Valoració inicial

Les inversions en béns de l'immobilitzat intangible es valoren al seu cost. Això és el "preu d'adquisició", inclosos els impostos indirectes no recuperables associats a la compra, els costos d'adquisició directament relacionats amb la compra i els de posada en funcionament, si escau, o el "cost de producció" en aquells que han estat resultat de treballs propis.

Els béns rebuts en adscripció o cessió gratuïta per un període inferior a la seva vida econòmica es registren com a intangible pel valor raonable del seu dret d'ús.

Valoració posterior

Amb caràcter general, es valoren al seu cost, més els desemborsaments posteriors, menys l'amortització acumulada i les correccions valoratives per deteriorament.

Les correccions valoratives per deteriorament es practiquen quan l'import recuperable de l'actiu és

inferior al seu valor net d'amortitzacions, i que succeeix, generalment, per obsolescència accelerada, o disminució del rendiment esperat inicialment.

Els costos d'ampliació, modernització o millora s'incorporen a l'actiu com a major valor del bé quan suposen un augment de la seva capacitat, productivitat o allargament de la seva vida útil.

Amortització

Els elements que integren l'immobilitzat intangible seran objecte d'amortització sistemàtica pel mètode lineal en funció de la vida útil estimada de cadascun d'ells. Per defecte, la base amortitzable de cada element coincideix amb el seu valor comptable, donat que es consideren nuls els valors residuals. El procés d'amortització s'inicia en el moment de la seva posada en servei, essent els anys de vida útil estimats els següents:

	Vida útil
Propietat industrial i intel·lectual	= Vida DRET
Aplicacions informàtiques	3
• Cessions d'ús	=Vida cessió

4.6. Arrendaments.

El CONSORCI no té arrendaments financers.

4.7. Permutes.

L'entitat no sol realitzar operacions de permuta en el curs normal de les seves activitats. En tot cas, quan aquestes es produeixen, la seva valoració i registre comptable s'ajusta a l'establert a l'apartat 4.d) de la norma de reconeixement i valoració de l'Immobilitzat material de la IMNCL.

4.8. Actius i passius financers

Els actius i passius financers deriven dels instruments financers, que són contractes que estableixen un dret per una de les parts (actiu financer) i una obligació (passiu financer) o un component del patrimoni net (instrument de patrimoni) per l'altra.

La seva classificació, valoració i comptabilització es realitza, bàsicament, segons la finalitat per la qual es mantenen o s'han emès.

a) Actius financers

Són actius financers els diners en efectiu, els instruments de capital o de patrimoni net d'una altra entitat i els drets de rebre efectiu o altre actiu financer d'un tercer o d'intercanviar amb un tercer actius o passius financers en condicions potencialment favorables per l'entitat.

En tot cas, l'Entitat contracta instruments financers que deriven en actius financers que garanteixen els principis de seguretat i liquiditat, que regeixen en l'àmbit públic.

Els actius financers es classifiquen, a efectes de la seva valoració, en:

Crèdits i partides a cobrar

Inclouen:

- Els crèdits per operacions derivades de l'activitat habitual.
- Altres actius financers que generen fluxos d'efectiu d'import determinat i respecte dels quals s'espera recuperar tot el desemborsament, excepte per motius imputables al deteriorament creditici.
- Les operacions d'adquisició d'instruments de deute amb l'acord posterior de venda a un preu fix o al preu inicial més la rendibilitat normal del prestador.

Com a norma general, els crèdits i partides a cobrar amb venciment a curt termini es valoren, tant en el moment de reconeixement inicial com posteriorment, pel seu valor nominal, excepte que incorporin un interès contractual. La mateixa valoració es realitza amb els de venciment a llarg termini quan l'efecte d'actualitzar els fluxos no és significatiu. En cas contrari, es valoren pel seu valor raonable i posteriorment a cost amortitzat, reconeixent els interessos meritats en funció del seu tipus d'interès efectiu com a ingressos de l'exercici.

En tot cas, les fiances i dipòsits constituïts es valoren sempre per l'import lliurat.

Reconeixement

El reconeixement comptable dels actius financers es realitza a la data establerta en el contracte o acord a partir de la qual l'entitat adquireix el dret.

Com a norma general, els costos de les transaccions s'imputen al resultat de l'exercici, excepte quan la seva magnitud aconsella incorporar-los en el valor de l'actiu financer.

Deteriorament

En el cas dels crèdits i altres partides a cobrar, almenys al tancament de l'exercici, s'efectuen les revisions oportunes per detectar la necessitat de practicar correccions valoratives per deteriorament de valor, en cas d'evidència objectiva que no es cobraran els imports comptabilitzats en la seva integritat, així com la conveniència de revertir-les en aquells casos que ja no siguin procedents. Tant les correccions de valor com les reversions es reconeixen en el compte de resultat econòmic-patrimonial.

Els criteris per a calcular l'import dels drets de dubtós cobrament són els establerts a l'art. 2.1 de la LRSAL i que són:

Antiguitat respecte al venciment	Vida útil
Inferior a l'any	-%
1 any	30%
2 anys	60%
3 anys	90%
4 anys i anteriors	100%

Com a regla general, no són objecte de deteriorament els crèdits a cobrar per subvencions atorgades per organismes públics, així com els garantits en els percentatges corresponents.



Baixa d'actius financers

Es registra la baixa d'un actiu financer o d'una part del mateix quan ha expirat o s'han transmès els drets sobre els fluxos d'efectiu que genera i els riscos i avantatges inherents a la seva propietat de forma substancial.

b) Passius financers

Els passius financers es classifiquen, a efectes de la seva valoració, en:

Passius financers a cost amortitzat

Inclouen els:

- Dèbits i partides a pagar per operacions derivades de l'activitat habitual.
- Altres dèbits i partides a pagar.

Com a norma general, els dèbits i les partides a pagar amb venciment a curt termini sense interès contractual es valoren, tant en el moment del reconeixement inicial com posteriorment, pel seu valor nominal. La mateixa valoració es realitza amb els de venciment a llarg termini i els préstecs rebuts a llarg termini amb interessos subvencionats quan l'efecte global de no actualitzar els fluxos no és significatiu. En cas que sigui significatiu, es valoren inicialment pel valor actual dels fluxos d'efectiu a pagar, sobre una taxa equivalent a l'aplicable als pagaments ajornats i, posteriorment, a cost amortitzat, reconeixent els interessos meritats en funció del seu tipus d'interès efectiu com a ingressos de l'exercici.

En tot cas, les fiances i els dipòsits rebuts es valoren sempre per l'import rebut.

Reconeixement

El reconeixement comptable dels passius financers es realitza a la data establerta en el contracte o acord a partir de la qual l'entitat contrau l'obligació.

Baixa de passius financers

Com a norma general, es registra la baixa d'un passiu financer o d'una part del mateix quan l'obligació contreta s'ha complert o cancel·lat. En cas de produir-se una diferència entre el valor comptable i la contraprestació lliurada, es reconeixerà en el resultat de l'exercici que tingui lloc.

c) Contractes de garanties financeres

Al tancament de l'exercici el CONSORCI no té subscrits contractes de garanties financeres.

4.9. Cobertures comptables.

L'Entitat no té cobertures comptables.

4.10 i 4.11 Existències/Actius construïts o adquirits per a altres entitats.

Figuren valorades a preu d'adquisició o producció, i componen les actuacions inversores executades pel CONSORCI que una vegada finalitzades s'hauran de transferir a altres entitats que són les que han

Edifici Besòs Carrer Olímpic s/n, pl.2 (cantonada Plaça Francesc Micheli i Jové)
08930 Sant Adrià de Besòs Tel 934 626 868 – NIF: P-5890053-A

finançat les actuacions. El CONSORCI registra transitòriament el finançament d'aquestes actuacions dins l'epígraf "Ajustos per periodificació a curt termini" en el passiu del balanç.

4.12. Transaccions en moneda estrangera

El CONSORCI no té transaccions en moneda estrangera.

4.13. Ingressos i despeses.

Els ingressos i les despeses es registren pel principi de meritament, i en els casos que sigui pertinent, pel de correlació entre ambdós.

a) Ingressos

Transferències i subvencions rebudes
(Veure nota 4.15.)

Com a norma general, els ingressos es registren pel valor raonable de la contraprestació i representen els imports a cobrar pels béns lliurats i els serveis prestats en el curs ordinari de les activitats de l'Entitat, deduïdes les devolucions, les rebaixes, els descomptes i l'Impost sobre el Valor Afegit, si escau.

El CONSORCI reconeix els ingressos quan l'import d'aquests es pot valorar amb fiabilitat; és probable que els beneficis econòmics futurs vagin a fluir a l'Entitat i es compleixen les condicions específiques per a cadascuna de les activitats tal com es detalla a continuació.

Els ingressos per vendes són registrats quan el CONSORCI ha transferit al comprador els riscos i els avantatges derivats de la propietat dels béns, amb independència de la propietat; no conserva per a si cap implicació en la gestió corrent dels béns venuts, ni reté el control efectiu sobre ells i les despeses associades amb la transacció poden ser mesurades amb fiabilitat.

Els ingressos per a la prestació de serveis es reconeixen quan el resultat de la transacció pot ser estimat amb fiabilitat, considerant el grau d'avanç o realització de la prestació a la data dels comptes anuals, o de forma lineal quan el servei es presta durant un període determinat.

Quan no poden ser estimades de forma fiable, els ingressos són reconeguts en la quantia de les despeses reconegudes que es consideren recuperables.

Pressupostàriament, els ingressos i despeses s'incorporen a la liquidació pressupostària en el moment en què es produeix l'acte administratiu de reconeixement dels respectius drets i obligacions

b) Despeses

Transferències i subvencions atorgades
(Veure nota 4.15.)

Les despeses de personal es reconeixen en el compte del resultat econòmic-patrimonial en el moment que merita l'obligació, amb independència del moment en què es produeixi el corrent monetari que se'n deriva.



4.14. Provisions i contingències.

Es reconeix una provisió quan l'entitat té una obligació present (legal, contractual o implícita) resultat d'un succés passat que, probablement, implicarà el lliurament d'uns recursos que es poden estimar de forma fiable.

Les provisions es troben valorades pel valor actual dels desemborsaments que s'espera que seran necessaris per liquidar l'obligació, actualitzats a una taxa de descompte equivalent al tipus de deute públic per un venciment anàleg. Els ajustaments en la provisió amb motiu de la seva actualització es reconeixen com una despesa financera a mesura que es van reportant. Quan el seu venciment és inferior o igual a un any i l'efecte financer no és significatiu, no es descompten.

Al tancament de l'exercici, les provisions són objecte de revisió i ajustades, si escau, per a reflectir la millor estimació existent en aquest moment. Quan no són ja pertinents o probables, es procedeix a la seva reversió amb contrapartida al corresponent compte d'ingrés de l'exercici.

Per a la quantificació de les provisions, es recorre a informes interns i, si escau, d'experts externs, i a l'experiència de l'entitat en successos similars, que permetin establir la base de les estimacions de cadascun dels desenllaços possibles, així com del seu efecte financer.

4.15. Transferències i subvencions.

Transferències i subvencions rebudes

Les subvencions que tinguin caràcter reintegrable es registren com a passius fins que compleixin les condicions per a considerar-se no reintegrables, mentre que les subvencions no reintegrables es registren com a ingressos directament imputats al patrimoni net i es reconeixen com a ingressos sobre una base sistemàtica i racional de forma correlacionada amb les despeses derivades de la subvenció.

A aquests efectes, una subvenció es considera no reintegrable quan existeix un acord individualitzat de concessió de la subvenció i s'han complert totes les condicions establertes per a la seva concessió i no existeixen dubtes raonables de que es cobrarà.

Les activitats desenvolupades pel CONSORCI corresponen, fonamentalment, a la realització de les accions necessàries per a desenvolupar les competències que té atorgades, d'acord amb allò previst per la legislació vigent (Ley Reguladora de las Bases de Régimen Local i Reglament d'Obres, Activitats i Serveis dels Ens Locals). Per la realització d'aquestes activitats, el CONSORCI rep dels ens consorciats, el finançament pressupostari, el qual es reflecteix a l'epígraf d'ingressos "Transferències i subvencions rebudes" del compte del resultat econòmic-patrimonial.

Aquesta transferència corrent pressupostària està fixada tenint en compte els supòsits d'equilibri pressupostari previstos al Text refós de la Llei Reguladora de les Hisendes Locals.

Les subvencions de caràcter monetari es valoren pel valor raonable de l'import concedit referit al moment del seu reconeixement.

Les subvencions no reintegrables relacionades amb l'adquisició de l'immobilitzat material s'imputen com a ingressos de l'exercici en proporció a l'amortització dels corresponents actius o, en el seu cas, quan es produeixi la venda, correcció valorativa per deteriorament o baixa en el balanç.

D'altra banda, les subvencions no reintegrables relacionades amb despeses específiques es reconeixen en el compte del resultat econòmic-patrimonial en el mateix exercici en què es meriten les corresponents despeses.

Transferències i subvencions atorgades

Les transferències i subvencions concedides es comptabilitzen com a despeses en el moment que es tingui constància que s'han complert les condicions establertes per a la seva percepció. En cas que al tancament de l'exercici estigui pendent el compliment d'alguna de les condicions establertes per a la seva percepció, però no existeixin dubtes raonables sobre el seu futur compliment, es dota una provisió pels corresponents imports, amb la finalitat de reflectir la despesa.

En el cas de deutes assumits d'altres ens, aquests es reconeixen en el moment que entri en vigor l'acord d'assumpció, registrant com a contrapartida el passiu assumit.

4.16. Activitats conjuntes.

L'Entitat no ha realitzat cap activitat conjunta en l'exercici.

4.17. Actius en estat de venda.

L'Entitat no té actius en estat de venda.

5 . IMMOBILITZAT MATERIAL

5.1. Moviment de l'exercici

Partida	Saldo a 01.01.2024	(+) Entrades	(-) Sortides	(-) Dotació per amortitzacions	Saldo a 31.12.2024
2. Construccions	182.441,76	-6.369,02	0,00	0,00	176.072,74
• Cost	364.762,29	0,00	0,00		364.762,29
• Amortització acumulada	-182.320,53	-6.369,02	0,00		-188.689,55
5. Altre immobilitzat material	59.693,66	-3.142,66	4.235,00	0,00	60.786,00
• Cost	219.974,71	14.986,77	1.177,90	0,00	236.139,38
• Amortització acumulada	-160.281,05	-18.129,43	3.057,10		-175.353,38
TOTAL	242.135,42	-9.511,68	4.235,00	0,00	236.858,74

5.2. Descripció de l'immobilitzat material.

Els criteris d'amortització de l'immobilitzat material són els descrits a la nota 4 en l'apartat corresponent.

L'immobilitzat material del CONSORCI està constituït per construccions administratives (ascensor i reformes seu) així com, per instal·lacions tècniques a la seu del CONSORCI, mobiliari, equips d'oficina i equips per a processos d'informació i mobiliari. També disposa de dues bicicletes elèctriques i d'unes bicicletes per a diverses activitats que es realitzen al Parc Fluvial del Besòs.

A 31 de desembre de 2024, els elements de l'immobilitzat material totalment amortitzats i en ús ascendeixen a 242.637,09 euros .

6. PATRIMONI PÚBLIC DEL SÒL

El present epígraf no ha presentat moviments durant l'exercici 2024, i presenta la següent composició:

• Actius C4 – Finca L/M	807.975,00
• Actius C4 – Finca E	2.672.302,50
• Actius C4 – Finca F	487.112,50
	<u>3.967.390,00</u>

El projecte de reparcel·lació del pla de millora urbana del sector C-4 (Taulat-Ronda) definit a la modificació del pla general metropolità en el sector del front litoral i marge dret del riu Besòs, aprovat definitivament per acord del Consell Plenari de l'Ajuntament de Barcelona en data 20 de juliol de 2007 pel que fa a la superfície de l'àmbit de l'Ajuntament de Barcelona, aprovat per la Comissió Territorial d'Urbanisme de Barcelona de la Generalitat de Catalunya en data 28 de febrer de 2008 pel que fa a la superfície d l'àmbit de Sant Adrià de Besòs, contempla una ordenació dels sòls d'equipaments, zones verdes i activitats del sector C-4. En aquests sentit l' ENTITAT, com a administració actuant del projecte, i d'acord amb la normativa vigent, té dret a rebre el sòl de cessió obligatòria i gratuïta corresponent al 10% sobre l'aprofitament urbanístic de l'àmbit d'actuació. Aquest aprofitament urbanístic es valorà en 3.967.390,00 euros.

La valoració establerta en el projecte de reparcel·lació que va servir de base per a la comptabilització de l'aprofitament urbanístic esmentat. El CONSORCI ha sol·licitat informe d'expert independent sobre la valoració de l'esmentat aprofitament. L'informe, de data abril de 2024, posa de manifest que la valoració és superior al valor net comptable.

7. INVERSIONS IMMOBILIÀRIES

	Saldo a 01.01.2024	Entrades	(-) Dotació per amortitzacions	Saldo a 31.12.2024
1.Terrenys	196.544,59	0,00	0,00	196.544,59
• Cost	196.544,59	0,00	0,00	196.544,59
2.Construccions	354.504,19	-8.797,58	0,00	345.706,61
• Cost	439.879,62	0,00	0,00	439.879,62
• Amortització acumulada	-85.375,43	-8.797,58	0,00	-94.173,01
TOTAL	551.048,78	-8.797,58	0,00	542.251,20

Pisos La Catalana

En data 7 de novembre de 2011 el CONSORCI va subscriure un conveni amb l'Ajuntament de Sant Adrià del Besòs, actuant en nom i representació de la societat privada municipal Pla de Besòs, S.A., la societat Urbanística Metropolitana de Rehabilitació i Gestió, S.A. i la Junta de Compensació del Sector La Catalana que tenia per objecte el re allotjament de vuit famílies que, per la seva manca de recursos, no van poder



assolir el seu re allotjament en règim de compravenda, amb l'objectiu de fer-ho possible mitjançant l'accés als habitatges per títol diferent al de la propietat.

La fórmula per a resoldre la situació indicada va ésser l'adquisició dels habitatges per part del CONSORCI (que eren propietat de la societat REGESA), que a la seva vegada en va cedir la gestió a la societat privada municipal Pla de Besòs, S.A. per a que subscrigués els contractes d'arrendament amb les famílies afectades i en portés l'administració en nom i per compte del CONSORCI.

L'any 2011 el CONSORCI va adquirir quatre habitatges, mitjançant escriptura pública de 28 de novembre, per un import total de 329.412,50 euros més IVA. No obstant, donada la impossibilitat del CONSORCI per obtenir finançament per a l'adquisició de la resta d'habitatges, amb data 27 de març de 2012 es va formalitzar una addenda al conveni de 7 de novembre de 2011 on s'establia que el CONSORCI adquiriria un habitatge i l'Ajuntament de Sant Adrià de Besòs es subrogaria en la posició del CONSORCI pel que fa als 3 habitatges restants.

El Consorci té aquests pisos llogats socialment i durant l'exercici 2024 ha obtingut uns ingressos de 8.390,64 €.

Pisos "Reconnectant al Besòs"

La finalitat del CONSORCI és garantir la unitat de l'acció pública en el seu àmbit territorial d'actuació, orientada al desenvolupament urbanístic i infraestructural així com també al desenvolupament d'actuacions d'atenció a les persones en l'àmbit educatiu, cultural, d'inserció laboral, social, d'habitatge, sanitari, seguretat i prevenció i per tant amb una clara vessant de competències socials (art. 5.1. f) dels Estatuts de l'entitat).

Les competències socials atribuïdes han portat al Consorci a la redacció i desenvolupament de la denominada "Agenda Besòs" que té com a finalitat definir una estratègia d'acció compartida i consensuada entre els cinc municipis que pertanyen a l'Eix Besòs, posant especialment l'accent en la existent urgència davant situacions d'emergència social.

En el marc de l'Agenda Besòs, el Consorci ha posat en marxa la Taula Social del Territori Besòs, en el marc del qual s'ha definit el Projecte "Reconnectant al Besòs" (RaB) en l'àmbit de l'habitatge i la vulnerabilitat social.

La finalitat del RaB és reduir la pobresa urbana, centrant-se en situacions d'alta vulnerabilitat residencial al Besòs, les persones sense llar i defineix un plantejament innovador integral basat en la combinació de serveis de suport en sis àrees clau (autonomia personal, xarxa familiar i social, habitatge, salut, ocupació i legal) i solucions habitacionals que contribueixen a la millora de la situació socioeconòmica i la inclusió a llarg termini de les persones.

En data 18 de desembre de 2019 la Comissió Executiva del CONSORCI va aprovar un conveni marc de col·laboració entre l'Ajuntament de Barcelona, l'Ajuntament de Sant Adrià de Besòs, l'Ajuntament de Santa Coloma de Gramenet, l'Ajuntament de Badalona, l'Ajuntament de Montcada i Reixac i el Consorci del Besòs per a l'impuls i desenvolupament d'accions i projectes socials.

La clàusula cinquena del conveni s'acorda el desenvolupament entre d'altres del 1.-Projecte "Reconnectant al Besòs" (RaB) en l'àmbit de l'habitatge i la vulnerabilitat social.



En aquest sentit, durant l'exercici 2020 es van adquirir 2 pisos ubicats al municipi de Badalona per a destinar-los al reallotjament de persones sense llar en el marc del Projecte RaB.

Aquests pisos es troben amb una sessió d'ús gratuïta a la Fundació Mambré amb la mateixa durada que l'addenda al *Conveni de col·laboració entre els Ajuntaments de Sant Adrià de Besòs, Badalona, Santa Coloma de Gramenet, Montcada i Reixac, el Consorci del Besòs, Càritas Diocesana de Barcelona, Sant Joan de Deu- Serveis Socials Barcelona, Fundació Mambré, Fundació Formació i Treball, per a l'execució del Projecte Pilot d'acompanyament integral a dones amb fills i filles a càrrec en situació de sensellar al Besòs*, a la que està vinculat de forma instrumental.

8. IMMOBILITZAT INTANGIBLE

8.1 Moviment de l'exercici

El CONSORCI no té immobilitzat intangible.

9. ARRENDAMENTS FINANCERS I ALTRES OPERACIONS DE NATURALES SIMILAR

El CONSORCI no té actius en règim d'arrendament financer.

10. ACTIUS FINANCERS

10.1. Informació relacionada amb el balanç.

- a) Estat resum de la conciliació entre la classificació dels actius financers del balanç i les categories establertes en la norma de reconeixement i valoració 8º d'Actius financers:

El CONSORCI no té actius financers a llarg termini 31 de desembre de 2024 i 2023.

Els saldos dels crèdits per operacions derivades de l'activitat habitual a curt termini (operacions de gestió) no es troben inclosos en la categoria d'actius financers. Aquests es registren pel seu valor nominal i quan, d'acord amb la norma de registre i valoració dels actius financers l'aplicació d'aquest criteri no és possible, pel mètode del cost amortitzat.

El seu detall és el següent:

Deutor	Import
AJUNTAMENT DE BARCELONA	1.215.446,33
AJUNTAMENT DE SANTA COLOMA DE GRAMENET	50.000,00
DISTRICLIMA, S.A.	748.820,90
AJUNTAMENT DE SANT ADRIA DE BESOS	58.802,83
ENDESA ENERGÍA XXI, S.L.	205,60
PLA DE BESÒS, SA	6.189,85
AREA METROPOLITANA DE BARCELONA	300.000,00
TOTAL	2.379.465,51



Diputació de Barcelona

La Diputació de Barcelona i el Consorci del Besòs han signat un conveni de col·laboració per a la gestió de la subvenció atorgada per l'estratègia de sostenibilitat turística en destinacions del Ministeri d'Indústria, Comerç i Turisme en el marc del pla de recuperació, transformació i resiliència (PRTR) finançat amb els fons Next Generation EU. Derivat d'aquest conveni la Diputació ha transferit al Consorci del Besòs la quantitat de 877.055,19 € com a bestreta per a desenvolupar els projectes que s'estableixen al conveni, que es mantenen a curt termini mentre no es fixa el calendari d'execució.

Generalitat de Catalunya

El 7 de març de 2023 la Comissió de Territori de Catalunya del Departament de Territori de la Generalitat de Catalunya va aprovar definitivament el Pla director urbanístic d'ordenació del front litoral en l'àmbit de les Tres Xemeneies. El Pla designa al Consorci del Besòs administració actuant del referit àmbit.

Els Estatuts del Consorci estableixen que la Generalitat de Catalunya aportarà 800.000,00 € anualment. En data 13 de juliol de 2023 el Consorci del Besòs va comunicar a la Generalitat de Catalunya que la seva aportació corrent prevista als pressupostos per a l'any 2023 no seria necessària, atès que la condició d'administració actuant del Pla director no comportarà despesa en aquest exercici i amb les aportacions dels altres ens consorciats es podia assumir el pressupost ordinari del Consorci. Tanmateix, s'indicava la necessitat de disposar de recursos de capital per a finançar les inversions a la Nau de Turbines per adequar-la a la celebració de la Biennal Europea Nòmada Manifesta 15 i els usos futurs de l'equipament.

Mitjançant l'Acord de Govern, d'1 d'agost de 2023, es va autoritzar la signatura d'un conveni pel qual la Generalitat de Catalunya és l'administració titular de l'equipament Nau de Turbines i el seu entorn immediat de l'àmbit de les Tres Xemeneies amb la finalitat de desenvolupar-hi el Hub Digital, de l'Audiovisual i el Videojoc i els usos temporals de tipus cultural i relacionats amb la destinació futura de l'equipament

Entre els usos temporals que s'han de desenvolupar a la Nau de Turbines hi ha prevista la Biennal Europea Nòmada Manifesta 15, un esdeveniment cultural de rellevància internacional que tindrà lloc entre els mesos d'octubre a desembre del 2024. Els projectes i les obres necessaris per habilitar de la Nau de Turbines i el seu entorn immediat els durà a terme el Consorci del Besòs, en el marc de les seves competències i finalitats, amb el finançament de la Generalitat de Catalunya.

D'acord amb la resolució del Departament de Cultura de la Generalitat de Catalunya de data 16 d'octubre de 2023, la Generalitat va concedir una subvenció pluriennal amb càrrec a les seves aportacions dels exercicis 2023 i 2024 per al finançament a la Nau de Turbines de les Tres Xemeneies. El dret corresponent a l'exercici 2023 no va estar reconegut pressupostàriament, ni es va reflectir al romanent de tresoreria de l'exercici 2023, donat que corresponia a l'aportació ordinària que ha d'efectuar la Generalitat com a ens Consorciat anualment, tot i que el seu ús va estar destinat a les despeses derivades de la Nau de Turbines i que financerament s'ha considerat com un deute transformable en subvenció.



En data 9 de maig de 2024 la Generalitat va aprovar una resolució de concessió d'una ampliació de la subvenció pluriennal exclosa de concurrència per a les inversions a la Nau de Turbines del Consorci del Besòs, per import de 400.000,00 € addicionals.

D'acord amb el calendari previst, els treballs es van de començar a executar el darrer trimestre de 2023 i van estar enllestits abans de l'inici del Manifesta 15.

b) **Reclassificacions**

El CONSORCI no ha reclassificat durant l'exercici cap actiu financer que hagi exigit un canvi de valoració, ja sigui de cost o cost amortitzat a valor raonable, o a la inversa.

c) **Actius financers lliurats en garantia**

Durant l'exercici ni a la data de tancament el CONSORCI no ha lliurat o manté actius financers en garantia del pagament de deutes.

10.2. Informació relacionada amb el compte del resultat econòmic-patrimonial

a) **Resultats nets obtinguts en l'exercici de les diferents categories d'actius financers.**

Els crèdits i partides a cobrar corresponents als actius financers no han donat lloc a la imputació d'ingressos al compte del resultat econòmic-patrimonial.

b) **Ingressos financers calculats per l'aplicació del mètode del tipus d'interès efectiu.**

No s'han registrat ingressos financers calculats per l'aplicació del mètode del tipus d'interès efectiu.

10.3. Informació sobre els riscos de tipus de canvi i de tipus d'interès.

a) **Riscos de tipus de canvi.**

El CONSORCI no té inversions ni manté saldos a cobrar en moneda diferent de l'euro i, per tant, no té riscos d'aquest tipus.

b) **Riscos de tipus d'interès.**

El CONSORCI no manté actius financers valorats a cost amortitzat, de manera que no té riscos d'aquesta naturalesa.

10.4. Altre informació.

a) **Caixes i comptes bancaris contractats per l'Institut.**

El CONSORCI disposa dels següents comptes corrents:

- IBAN: ES83 2100 3114 0522 0010 2674 Saldo a 31/12/2024: 3.601.611,90 €

Es tracta d'un compte corrent amb format de signatura conjunta de la Direcció General, l'Interventor i el tresorer.
No merita interessos.

- IBAN: ES56 0182 6035 4602 0161 6482 Saldo a 31/12/2024: 146.474,51 €

Es tracta d'un compte corrent amb format de signatura conjunta de la Direcció General, l'Interventor i el tresorer.
No merita interessos.

Edifici Besòs Carrer Olímpic s/n, pl.2 (cantonada Plaça Francesc Micheli i Jové)
08930 Sant Adrià de Besòs Tel 934 626 868 – NIF: P-5890053-A



- IBAN: ES15 2100 5000 5202 0004 5193 Saldo a 31/12/2024: 0,00 €

Es tracta d'un compte restringit per les bestretes de caixa fixa on l'habilitat és la Direcció General del CONSORCI. No té cap tipus de comissió ni tampoc merita interessos

- IBAN: ES40 2100 3114 0822 0010 2913 Saldo a 31/12/2024: 0,00 €

Es tracta d'un compte restringit per les bestretes de caixa fixa on els habilitats són el Director de Serveis Generals i la responsable de comptabilitat del CONSORCI. No té cap tipus de comissió ni tampoc merita interessos

TOTAL SALDO COMPTES BANCARIS 3.748.086,41 €

- Caixa metàl·lica general Saldo a 31/12/2024: 865,50 €

TOTAL FONS LÍQUIDS 3.748.951,91 €

b) Política d'inversions

El CONSORCI no ha aplicat durant l'exercici 2024 cap política d' inversions sobre els eventuais excedents que han pogut generar-se de la gestió de la tresoreria degut a què, la seva liquiditat és molt irregular, els seus ingressos provenen majoritàriament de les transferències dels ens consorciats, és per aquests motius que normalment no disposa d'uns excedents de tresoreria que es puguin optimitzar per obtenir més rendibilitat.

11. PASSIUS FINANCERS

11.1. Informació relacionada amb el balanç.

Els passius financers a 31 de desembre de 2024 a curt i llarg termini del CONSORCI per import de 60.270,21 € i 2.027,04 € respectivament, corresponen a fiances i dipòsits rebudes en garantia d'execució de contractes. Així mateix, s'inclouen les indemnitzacions substitutòries del Projecte de Reparcel·lació del Sector C4, que no s'han pogut entregar per no trobar-se als indemnitzats, per valor 34.506,96 €.

Al tancament de l'exercici el saldos pendents de pagament corresponents a les operacions habituals del CONSORCI són els següents:

Creditor	2024	2023
AJUNTAMENT DE BARCELONA	466.651,76	
AJUNTAMENT DE SANT ADRIA DE BESOS	351.686,17	
AYESA ENGINYERIA I SERVEIS SA		17.968,50
ASPAY SEGURIDAD Y SALUD, S.L.	127,25	
BARCELONA ESPAI LEGAL, ADVOCATS,S.L	4.436,66	
CARLOS CASTILLA INGENIEROS SA		424,71
De Borja Moreno Pantrigo		42,83
DIR MENSAJERIA Y TRANSPORTES, S.L.	67,66	74,49
E3 SOLINTEG, SL		10.345,50



ECOTAXIBARCELONA, S.L.	304,99	
ELETRES LAAN MAQUETAS Y DISEÑO SL	8.996,35	
ENDESA ENERGIA, S.A.	3.889,68	352,06
ENTITAT AUTONOMA DIARI OFICIAL I PU	1.022,60	340,85
FAYOS OFFICE, SL	12.702,25	5.777,99
FUNDACIÓ PRIVADA TALLER DE MÚSICS		14.601,13
GABINETE SACICH, S.L.P.	4.477,00	
IERMB	13.327,23	
INGENIERIA, GESTIÓN Y CONSULTORÍA,		11.011,00
KONICA MINOLTA S.A.	838,72	536,73
LA CHAMBRE CLAIRE STUDIO, SL	2.722,50	
LLOBET SA	740,91	1.410,44
MOD SERVEIS CORPORATIUS SL	13.108,84	
MONCOBRA SA	1.469,57	
ORONA SOCIEDAD COOPERATIVA	341,37	326,70
Ramón Sagarra Rius		18.029,00
RIEGO VERDE SA		8.685,50
SOLUCIONS INFORMÀTIQUES G4, S.L.		2.149,76
TALIO, SA	2.539,80	
TORNOS ABOGADOS SLP		4.477,00
Tresoreria General Seguretat Social	15.731,63	16.119,08
URBAN REFUSE DEVELOPMENT, SLU	73.035,29	67.018,23
DEUTES TRANSFORMABLES EN SUBVENCIONS	4.176.375,41	5.113.632,06
CREDITORS PER DESPESES MERITADES	3.555,50	3.555,50
TOTAL	5.158.149,14	5.296.879,06

11.2. El CONSORCI no manté cap deute amb cap entitat de crèdit.

11.3. Informació sobre els riscos de tipus de canvi i de tipus d'interès:

- a) El CONSORCI no té deutes en moneda diferent de l'euro i, per tant, no té riscos.
- b) El CONSORCI no té riscos de tipus d'interès.

11.4. El CONSORCI no té avals o altres garanties concedides.

11.5. Altra informació.

Morositat

En relació al que preveu la Llei 15/2010, de 5 de juliol de mesures de lluita contra la morositat en operacions comercials, i pel que fa a les obligacions dels contractes formalitzats a data 31 de desembre de 2024:

	2024	2023
	Dies	Dies
Període mig de pagament a proveïdors	23,59	29,79
Rati de les operacions pagades	24,64	31,12
Rati de les operacions pendents de pagament	1,93	15,35
	Import (euros)	Import (euros)
Total pagaments realitzats	4.321.940,84	1.769.628,22
Total pagaments pendents	402.223,23	163.529,59

11.6 Ajustaments per periodificació de passiu a curt termini.

- a) En data 23 de maig de 2019 el CONSORCI formalitzà un dret de superfície sobre la parcel·la E del seu patrimoni públic del sòl amb Arcadi Pla, S.A. – CPM Construcciones Pintura y Mantenimiento, S.A.U. UTE que té per objecte la construcció i explotació d'un edifici d'oficines per petites i mitjanes empreses i espai de treball coworking, relacionades amb l'activitat del Campus Diagonal-Besòs. L'esmentat dret es formalitza pe un termini de 75 anys, susceptible de se prorrogat per 15 anys addicionals.

El cànon inicial s'estableix en 2.200.000 euros (el qual ha de ser objecte de distribució entre les diferents entitats propietàries), mentre que el cànon anual es fixa en 80.000 euros, el qual tanmateix haurà de ser objecte de distribució. Aquest últim s'haurà de satisfer a partir del moment de finalització de les obres de l'edifici que ha de realitzar el superficiari. Aquest cànon serà objecte d'actualització anual.

En l'exercici 2019 el CONSORCI va percebre 220.000,00 euros en concepte de cànon inicial, el qual va estar objecte de periodificació en funció de la durada inicial del dret constituït a favor del superficiari, i presenta la següent distribució temporal:

Exercici	Import
2025	<u>1.497,98</u>
2026	1.529,35
2027	1.561,20
2028	1.593,55
2029	1.626,40
	204.489,76
2030 i següents	<u>212.298,74</u>

La despesa financera derivada de l'actualització del cànon inicial s'ha estimat aplicant un 1,5%.

Els actius que es troben recollits a la partida d'existències de l'actiu del balanç (veure nota 13) han estat finançats per tercers i hauran de ser lliurats a qui pertoqui en el moment de finalització de les obres. El finançament esmentat figura registrat com a ajustaments per periodificacions per un import de 3.454.801,95 euros.

12. COBERTURES COMPTABLES

El CONSORCI no ha realitzat cap cobertura comptable.

13. ACTIUS CONSTRUÏTS O ADQUIRITS PER A ALTRES ENTITATS

El detall dels saldos al tancament de l'exercici i el moviment es detallen a continuació:

	Saldo a 01.01.2024	Entrades	Sortides	Saldo a 31.12.2024
1. Actius constituïts o adquirits per altres entitats				
Pla operatiu mobilitat Campus	676.611,23			676.611,23
Projecte mobilitat Vallbona (finançament extern)	1.024.722,89			1.024.722,89
Àmbit Tres Xemeneies	30.201,70			30.201,70
Urbanització Sector C4 (finançat Consorci)	18.753,82			18.753,82
Urbanització Sector C4 (finançat propietaris)	398.564,28			398.564,28
Obres d'Enllaç carril bici St. Coloma	47.707,49			47.707,49
Qualitat ambiental del sòl	153.467,33			153.467,33
Modificació emplaçament camp petanca 2003	5.895,70			5.895,70
Obra camp de petanca de La Mina 2003	12.325,76			12.325,76
Increment obra espai Tramuntana-Garbi 2003	34.421,45			34.421,45
Soterrament xarxa aèria Tramuntana-Garbi 2003	1.614,00			1.614,00
Projecte recollida pneumàtica La Mina 2003	31.320,00			31.320,00
Anomalia Geotèrmica barri Fondo	144.003,31			144.003,31
Rec Comtal (finançament extern)	786.823,80			786.823,80
Rec Comtal (finançament Consorci)	350.321,76	18.029,00		368.350,76
Rehabilitació antic Hospital Esperit Sant (fin. Consorci)	197.548,99			197.548,99
Elements per a parc de jocs infantils (fin. Consorci)	17.714,40			17.714,40
Semaforització carrer Extremadura	8.005,64			8.005,64
Enderrocament passarel·la c/ Vizcaya-Extremadura	6.931,00			6.931,00
Sanejament vorera carrer Extremadura	32.500,97			32.500,97
Demolició tanca carretera de la Mina	11.948,00			11.948,00
Urbanització vorera carrer Extremadura	193.652,65			193.652,65
Obres complementàries galeries de serveis	9.880,12			9.880,12
Obres prova pilot mur verd	73.836,39			73.836,39
Obres plaça Circ Raluy (fin.Consorci)	3.769,48			3.769,48
Paviments jocs infantils La Catalana (fin.Consorci)	22.541,82			22.541,82



Redacció projecte executiu carrer Balmes i avda.Ferrocarril (fin.Consorci)	69.938,00			69.938,00
MPGM Vallbona (fin.extern)	27.648,50			27.648,50
Obres Rotonda Pessebre Vivent SAB	18.634,00			18.634,00
Rec Comtal- Next Generation DIBA	0,00	445.195,60		445.195,60
Tanca 3 Xemeneies	0,00	46.399,95		46.399,95
3 Xemeneies (finançament Consorci)	0,00	196.115,33		196.115,33
Catalunya Media City 3 Xemeneies	0,00	2.447.100,91	2.447.100,91	0,00
Cost	4.411.304,48	3.152.840,79	2.447.100,91	5.117.044,36
Provisió	-1.448.098,08	-214.144,33	0,00	-1.662.242,41
VALOR NET	2.963.206,40	2.938.696,46	2.447.100,91	3.454.801,95

Les altes efectuades durant l'exercici 2024 provenen de les obres al Rec Comtal derivades del Conveni de col·laboració entre la Diputació de Barcelona i el Consorci del Besòs per al desenvolupament de la prova pilot al Mirador de La Ponderosa – Rec Comtal en el marc del subprojecte “PSTD Vies Blaves Barcelona: recuperació de camins fluvials naturals per un turisme sostenible (Via Blava Anoia fase I)”, finançat per la Unió Europea, mitjançant els fons Next Generation EU – Pla de recuperació, transformació i resiliència i de les obres efectuades en el Sector de les Tres Xemeneies.

En data 17 de desembre de 2024 el CONSORCI ha lliurat a la Generalitat de Catalunya les obres contemplades en el “Projecte executiu de l'adaptació parcial de la Nau de Turbines de la Central Tèrmica del Besòs, pel projecte de Catalunya Media City. Esdeveniment inicial: Manifesta 15 (setembre a novembre 2024)”, així com les inversions necessàries efectuades, que ascendeixen a 2.447.100,91 € (IVA inclòs).

Les provisions al 31 de desembre de 2024 tenen per objecte cobrir les pèrdues que es manifestaran com a conseqüència del lliurament a tercers, sense contraprestació, d'actuacions finançades amb recursos generats per la pròpia ENTITAT.

14. MONEDA ESTRANGERA

El CONSORCI no té cap element d'actiu o passiu denominat en moneda diferent de l'euro.

15. TRANSFERÈNCIES, SUBVENCIONS I ALTRES INGRESSOS I DESPESES

15.1. Ingressos.

15.1.1. Ingressos urbanístics

Quotes urbanístiques sector C4

En data 25 de novembre de 2008, el CONSORCI va aprovar definitivament el Projecte de Reparcel·lació del Pla de Millora Urbana del Sector C-4 (Taulat-Ronda) de la Modificació del PGM en el sector del front litoral i marge dret del riu Besòs, Campus Interuniversitari del Besòs, projecte que fou degudament inscrit



al Registre de la Propietat.

En aquest sentit, el CONSORCI, com a administració actuant del referit Sector C-4, li correspon, entre d'altres, imputar, gestionar i recaptar dels membres de la comunitat reparcel·latòria de l'àmbit el cost de la urbanització.

En data 8 de juny de 2018 es va aprovar inicialment el projecte executiu del Parc del Campus Diagonal Besòs i la seva connexió amb Rambla de la Mina, Parc de la Pau i Plaça Fòrum, de Sant Adrià de Besòs, dins l'àmbit del Sector C-4 (Taulat-Ronda). L'import d'aquestes obres ascendeix a la quantitat de 3.966.323,51 € i es preveu una execució en 9 mesos.

Per aquest motiu, durant l'exercici 2018, es van aprovar unes quotes urbanístiques anticipades, per import total d'1.374.854,65 € (iva inclòs) pel finançament anticipat de la despesa referida que afecta el Parc del Campus i llurs connexions, dins els límits que disposa la normativa urbanística, sens perjudici del que acabi resultant del procés d'urbanització de tot l'àmbit del C-4. A l'exercici 2019 es van aprovar unes quotes urbanístiques anticipades, per import total d'1.687.115,37 €, per tal de continuar amb l'obra esmentada. I a l'exercici 2020 es van tornar a girar unes quotes anticipades per import de 803.833,30 €.

Durant l'exercici 2021 es van lliurar a l'ajuntament de Sant Adrià de Besòs les obres del Parc del Campus i el projecte executiu a la tanca del Parc del Campus, per un import total de 3.004.862,15 euros.

Durant l'exercici 2024 els propietaris del Sector C4 no han aprovat cap actuació.

Manteniment Zona Fòrum

En data 1 de gener de 2016 l'ENTITAT va subscriure un conveni amb l'Ajuntament de Barcelona i l'Ajuntament de Sant Adrià de Besòs que té per objecte regular els mecanismes necessaris per tal que l'Ajuntament de Barcelona pugui dur a terme la gestió i el manteniment de l'anomenat Espai Fòrum. Per aquest motiu, l'ENTITAT cedeix el dret d'ús a favor de l'Ajuntament de Barcelona de part dels espais que configuren la concessió C818 titularitat del CONSORCI, de que se'n donarà compte al Ministerio de Agricultura, Alimentación y Medio Ambiente.

L'ENTITAT tindrà dret a rebre com a contraprestació a la cessió de l'ús esmentada una aportació per import de 201.000,00 euros a abonar per l'Ajuntament de Barcelona.

El conveni esmentat entrà en vigor el dia 1 de gener de 2016 i té una durada de quatre anys prorrogables, per acord exprés de les parts, de forma anual, amb un màxim de quatre anualitats. Al 2019 es va prorrogar per un any més. A 29 de desembre de 2020 es va aprovar un nou conveni en la mateixa línia i condicions que l'extint conveni de 2016 i amb una durada de quatre anys.

A 31 de desembre de 2024 s'està treballant en la forma i condicions dels nou conveni a subscriure entre el Consorci i els dos ajuntaments.

15.1.2. Transferències i subvencions rebudes

- El detall dels imports registrats en l'exercici en concepte de transferències i subvencions



rebudes es detallen a continuació:

Ens	Import
Ajuntament Barcelona	1.284.577,85
Aportació ordinària	894.857,25
Recollida pneumàtica d'escombraries	368.885,60
Aportació convenis (Social)	20.835,00
Ajuntament Sant Adrià de Besòs	403.674,97
Aportació ordinària	211.000,00
Manteniment Parc de la Pau	49.219,60
Recollida pneumàtica d'escombraries	143.455,37
Ajuntament Santa Coloma de Gramenet	50.000,00
Ajuntament de Montcada i Reixac	50.000,00
Ajuntament de Badalona	50.000,00
Àrea Metropolitana de Barcelona	350.000,00
Total aportacions	2.188.252,82

Les transferències i subvencions descrites compleixen els requisits de reconeixement i valoració descrits a la nota 4.15.

15.1.3. Altres ingressos de gestió ordinària

- En data 30 de setembre de 2002 es va signar un contracte de concessió entre l'ENTITAT i la societat Districlima, S.A. per tal que aquesta última s'encarregués de la distribució d'aigua freda i calenta a diversos edificis de la zona Fòrum, mitjançant un projecte innovador basat en l'aprofitament tèrmic de la combustió de residus municipals. El contracte estableix els següents acords:

- El CONSORCI aprovarà anualment les tarifes que Districlima, S.A. haurà de facturar als usuaris dels seus serveis. El contracte estableix que aquestes tarifes hauran de garantir l'equilibri econòmic-financer per a l'escenari de mínims "m" definit i què, en cas que per variació de les potències contractades o altres variables alienes a Districlima resultés afectat l'esmentat equilibri aquesta tindrà dret a sol·licitar una revisió suficient de la tarifa o en el seu defecte la corresponent compensació econòmica.

En la reunió del Consell General del Consorci del Besòs de data 21 de febrer de 2023 es va APROVAR l'addenda modificativa al contracte administratiu d'implantació i explotació i manteniment de les instal·lacions de generació i distribució de calefacció i aigua sanitària i refrigeració, de 30 de setembre de 2002, en ordre a la modificació del redactat de l'art. 5.5 per tal de delimitar les obligacions de compensació econòmica a càrrec del Consorci del contracte i a l'ampliació del termini inicial de la concessió, passant a finalitzar el 17 de març de 2032.

- Per altra banda, el contracte contempla l'abonament de Districlima, S.A. al CONSORCI d'unes "quotes energètiques" anuals per a compensar la inversió inicial realitzada per l'Administració, l'import de les quals, per a l'exercici 2024, s'estima en 641.085,00 euros (IVA exclòs).
- Lloguer pisos sector La Catalana, per import de 8.390,64 euros, mateix import que l'exercici anterior. (veure nota 7).

- Drets de superfície parcel·la E meritats en l'exercici 2024 per import de 4.673,59 euros (veure nota 11.6.a)

15.2. Despeses.

15.2.1. Transferències i subvencions concedides

- El detall de les transferències i subvencions concedides en l'exercici es facilita a continuació:

Ens	Import
Consorti del Campus Interuniversitari Diagonal-Besos	4.123,00
Ajuntament Sant Adrià de Besòs	180.900,00
Fundació Sant Joan de Déu	106.067,87
Total aportacions	291.090,87

L'aportació al Consorci del Campus Interuniversitari Diagonal-Besòs és la corresponent com a ens consorciat d'aquest mateix.

L'aportació a l'Ajuntament de Sant Adrià del Besòs està regulada en el conveni de col·laboració en matèria gestió i finançament del manteniment de determinades zones situades en territori municipal de Sant Adrià de Besòs, signat en data 29 de desembre de 2020 i amb una durada de quatre anys. En aquest conveni es va acordar que el CONSORCI abonarà, prèvia justificació de l'Ajuntament de Sant Adrià de Besòs, el cost del manteniment realitzat per les empreses contractades per l'Ajuntament de Sant Adrià de Besòs que realitzaran els treballs, valorat en un import màxim anual de 180.900,00 €.

L'aportació a la Fundació Sant Joan de Déu està regulada al Conveni de col·laboració entre els ajuntaments de Sant Adrià de Besòs, Badalona, Santa Coloma de Gramenet, Montcada i Reixac, el Consorci del Besòs, Càritas Diocesana de Barcelona, Sant Joan de Déu-serveis socials Barcelona, Fundació Mambré i Fundació Formació i Treball, per a l'execució del projecte pilot d'acompanyament integral a dones amb fills i filles a càrrec en situació de sensellar al Besòs signat al setembre de 2021 i a les dues addendes aprovades posteriorment.

15.2.2. Despeses de personal

- Les despeses de personal de l'exercici es detallen a continuació:

	Exercici 2024
Sous i salaris	754.084,79
Sous salaris i assimilats	754.084,79
Cotitzacions socials de l'ocupador	194.251,47
Càrregues socials	194.251,47
DESPESES DE PERSONAL	948.336,26

- El nombre mitjà de treballadors en l'exercici 2024 i a 31 de desembre s'ha detallat a la nota 1.6 d'aquesta memòria.

15.2.3. Altres despeses de gestió ordinària

Les despeses de gestió ordinària són les següents:

Concepte	Import
Arrendaments	3.438,76
Reparacions i conservació	129.864,01
Serveis de professionals independents	324.617,90
Primes d'assegurances	6.463,18
Publicitat, propaganda i relacions públiques	40.500,95
Subministraments	29.303,57
Comunicacions i altres serveis	584.257,02
Tributs	9.850,24
Total despeses ordinàries	1.128.295,63

15.2.4. El detall del moviment de les subvencions de capital durant l'exercici ha estat el següent:

Subvencions de capital - Pisos de La Catalana	-55.670,04	1.062,40	-54.607,64
---	------------	----------	------------

Aquest epígraf inclou la subvenció rebuda per l'adquisició del pisos de La Catalana (veure nota 7).

16. PROVISIONS I CONTINGÈNCIES

16.1. El CONSORCI no té cap provisió reconeguda en el passiu del balanç.

16.2. Els passius que tenen la consideració de contingents per a l'Entitat es relacionen a continuació:

El CONSORCI no té cap passiu contingent.

16.3. Els actius que tenen la consideració de contingents per a l'Entitat es relacionen a continuació:

El CONSORCI no ha realitzat operacions d'aquest tipus durant l'exercici.

17. INFORMACIÓ SOBRE EL MEDI AMBIENT

No hi ha obligacions reconegudes en l'exercici amb càrrec a cada grup de programes de la política de despesa 17 de Medi ambient.

18. ACTIUS EN ESTAT DE VENDA

El CONSORCI no té cap actiu en estat de venda.

19. PRESENTACIÓ PER ACTIVITATS DEL COMPTE DEL RESULTAT ECONÒMIC-PATRIMONIAL

No és d'aplicació.

20. OPERACIONS PER ADMINISTRACIÓ DE RECURSOS PER COMPTE D'ALTRES ENS PÚBLICS

El CONSORCI no té operacions per administració de recursos per compte d'altres ens públics.

21. OPERACIONS NO PRESSUPOSTÀRIES DE TRESORERIA

A continuació s'informa sobre les operacions no pressupostàries de tresoreria que comprenen aquelles operacions realitzades durant l'exercici que han donat lloc al naixement o extinció de:

- Deutors i creditors que, d'acord amb la normativa vigent per a l'Entitat, no s'hagin d'imputar al seu pressupost, ni en el moment del seu naixement ni en el del seu venciment.
- Partides representatives de cobraments i pagaments pendents d'aplicació definitiva, tant per operacions pressupostàries com no pressupostàries.

21.1. Estat de deutors no pressupostaris.

Compte	Concepte	Saldo a 1 de gener	Modificacions saldo inicial	Càrrecs realitzats en l'exercici	Total deutors	Abonaments realitzats en l'exercici	Deutors pendents de cobrament a 31 de desembre
	Descripció						
440	Deutors per IVA Repercutit	96.625,43	0,00	157.956,57	254.582,00	97.286,43	157.295,57
4700	Hisenda pública, deutora per IVA	0,00	0,00	0,00	0,00	0,00	0,00
Total		28.892,76	0,00	157.956,57	254.582,00	97.286,43	157.295,57

21.2. Estat de creditors no pressupostaris.

Compte	Concepte	Saldo a 1 de gener	Modificacions saldo inicial	Abonaments realitzats en l'exercici	Total creditors	Càrrecs realitzats en l'exercici	Creditors pendents de pagament a 31 de desembre
	Descripció						
410	Creditors per IVA suportat	0,00		0,00	0,00	0,00	0,00
4750	Hisenda pública, creditora per IVA	96.452,16		157.960,01	254.412,17	96.452,16	157.960,01
4751	Hisenda pública, creditora per IRPF	57.883,06		178.806,32	236.689,38	182.952,72	53.736,66
476	Seguretat Social	3.305,53		39.235,28	42.540,81	39.315,49	3.225,32
180	Fiances rebudes a II/t	2.027,04		0,00	2.027,04	0,00	2.027,04
560	Fiances rebudes a c/t	58.180,56		12.119,66	70.300,22	10.030,01	60.270,21
561	Dipòsits rebuts a c/t	34.506,96		0,00	34.506,96	0,00	34.506,96
Total		252.355,31	0,00	388.121,27	640.476,58	328.750,38	311.726,20

21.3. Estat de partides pendents d’aplicació.

b. Pagaments pendents d’aplicació

A 31 de desembre hi ha un pagament pendent d’obligació de 60,57€ produït per un càrrec bancari duplicat d’una factura del servei de prevenció de riscos laborals ASPY PREVENCIÓN S.L.U, que ha solucionat i abonat al Consorci en data 22 de febrer de 2025.

22. CONTRACTACIÓ ADMINISTRATIVA. PROCEDIMENTS D’ADJUDICACIÓ

A continuació es detallen els imports agregats de les contractacions administratives realitzades en l’exercici en funció del seu procediment d’adjudicació.

Tipus de contracte	Procediment obert	Procediment negociat	Adjudicació directa	Total
	Multiplic. Criteris	Sense publicitat		
D'obres	942.956,86		219.803,61	1.162.760,47
De subministraments			109.383,55	109.383,55
De serveis	188.700,54	666.699,97	556.653,65	1.412.054,16
TOTAL	1.131.657,40	0,00	885.840,81	2.684.198,18

23. VALORS REBUTS EN DIPÒSIT

Concepte		Saldo a 1 de gener	Modificacions saldo inicial	Dipòsits rebuts en l'exercici	Total devolucions reconegudes	Total dipòsits rebuts	Dipòsits cancel·lats	Dipòsits pendents de devolució a 31 de desembre
Codi	Descripció							
906	Adequació 2ª Planta Edifici Besòs	4.798,62	0,00	0,00	4.798,62	0,00	0,00	0,00
	Avals per a respondre de danys	4.798,62	0,00	0,00	4.798,62	0,00	0,00	0,00
8	Redacció projecte pas vianants	2.001,65	0,00	0,00	0,00	2.001,65	0,00	2.001,65
12	Subministrament fluoròmetre	939,25	0,00	0,00	0,00	939,25	0,00	939,25
13	Obres zona verda C4	85.162,87	0,00	0,00	0,00	85.162,87	0,00	85.162,87
14	Obres zona verda C4	36.498,37	0,00	0,00	0,00	36.498,37	0,00	36.498,37
17	Garantia definitiva Exp.144/18	0,00	0,00	0,00	0,00	0,00	0,00	0,00
18	Garantia definitiva Exp.171/18	38.202,67	0,00	0,00	0,00	38.202,67	0,00	38.202,67
19	Garantia definitiva Exp.110/19	13.318,87	0,00	0,00	0,00	13.318,87	0,00	13.318,87



20	Garantia definitiva Exp.111/19	20.398,74	0,00	0,00	0,00	20.398,74	0,00	20.398,74
23	Garantia definitiva Exp.74/20	15.795,78	0,00	0,00	0,00	15.795,78	0,00	15.795,78
24	Garantia definitiva Exp.87/20	82.322,49	0,00	0,00	0,00	82.322,49	0,00	82.322,49
36	Garantia definitiva Exp.128/23	2.772,23	0,00	0,00	0,00	2.772,23	0,00	2.772,23
37	Garantia contracte Obres Nau Turbines 181/23	0,00	0,00	81.172,27	0,00	81.172,27	0,00	81.172,27
38	Garantia Exp.48/24	0,00	0,00	33.318,11	0,00	33.318,11	0,00	33.318,11
42	Garantia Exp.75/24	0,00	0,00	5.647,05	0,00	5.647,05	0,00	5.647,05
43	Garantia Exp.172/24	0,00	0,00	22.581,99	0,00	22.581,99	0,00	22.581,99
	Avals en garantia d'execució de contractes	297.412,92	0,00	142.719,42	0,00	440.132,34	0,00	440.132,34
909	Serveis Tècnics 2011	1.530,00	0,00	0,00	0,00	1.530,00	0,00	1.530,00
	Altres avals	1.530,00	0,00	0,00	0,00	1.530,00	0,00	1.530,00
Total		303.741,54	0,00	142.719,42	4.798,62	441.662,34	0,00	441.662,34

24. INFORMACIÓ PRESSUPOSTÀRIA

24.1. Exercici corrent.

1) Pressupost de despeses

a) Modificacions de crèdit

Programa	Econòmic	Text Econòmic	INCORP. ROMANENTS	GENERACIÓ INGRESSOS	TOTAL MODIF.
92000	22609	Activitats culturals i esportives	10.167,02	0,00	10.167,02
23100	22612	Despeses derivades conveni programa social	42.011,14	0,00	42.011,14
92000	22706	Estudis i treballs tècnics	7.159,95	0,00	7.159,95
16220	22727	Recollida pneumàtica zona Fòrum	657.837,06	0,00	657.837,06
92000	48003	Fundació Sant Joan de Déu	57.311,60	50.000,00	107.311,60
15000	65007	Rec Comtal	2.923.873,48	0,00	2.923.873,48
15320	65008	Sector 3 Xemeneies	1.100.000,00	400.000,00	1.500.000,00
15320	65009	Projecte de Reparcel·lació C4	125.271,81	0,00	125.271,81
15320	65099	Altres Obres i Construccions	190.000,00	0,00	190.000,00
TOTAL			5.113.632,06	450.000,00	5.563.632,06

b) Romanents de crèdit

APLICACIÓ PRESSUPOSTÀRIA	DESCRIPCIÓ	NO COMPROMESOS		COMPROMESOS	
		INCORPORABLES	NO INCORPORABLES	INCORPORABLES	NO INCORPORABLES
10000	Retribucions bàsiques òrgans de govern	0,00	1,00	0,00	0,00
10100	Retribucions bàsiques personal directiu	0,00	11.240,22	0,00	0,00
13000	Retribucions bàsiques personal laboral fixe	0,00	149.826,64	0,00	0,00



13001	Hores extraordinàries personal laboral fixe	0,00	1,00	0,00	0,00
13002	Retribucions complementàries personal laboral fixe	0,00	-128.828,71	0,00	0,00
13100	Retribucions bàsiques i compl. personal temporal	0,00	1,00	0,00	0,00
15000	Productivitat	0,00	1,00	0,00	0,00
16000	Primes i quotes SS òrgans de govern	0,00	64.338,59	0,00	0,00
16200	Formació del personal	0,00	1,00	0,00	0,00
20000	Arrendaments terrenys i béns naturals	0,00	1,00	0,00	0,00
20200	Arrendaments edificis i altres construccions	0,00	61,24	0,00	0,00
20300	Arrendaments maquinària, instal·lacions i utillatge	0,00	1,00	0,00	0,00
20400	Arrendaments material de transport	0,00	1,00	0,00	0,00
21001	Conservació i manteniment Zona Fòrum	0,00	1,00	0,00	0,00
21002	Conservació i manteniment Parc de la Pau	0,00	-5.615,92	0,00	0,00
21003	Conservació i manteniment Zona C3	0,00	12.000,00	0,00	0,00
21004	Conservació i manteniment Riu Besòs	0,00	1,00	0,00	0,00
21005	Conservació i manteniment àmbit Consorci	0,00	-12.620,72	0,00	0,00
21200	Manteniment edificis i altres construccions	0,00	1.607,35	0,00	0,00
21301	Manteniment ascensor	0,00	807,82	0,00	0,00
21302	Manteniment aire condicionat	0,00	94,92	0,00	0,00
21303	Manteniment plaques fotovoltaïques	0,00	-110,78	0,00	0,00
21500	Manteniment mobiliari i equipament	0,00	500,00	0,00	0,00
21600	Manteniment equips i software procés d'informació	0,00	-33.417,81	0,00	0,00
21601	Manteniment fotocopiadores	0,00	188,01	0,00	0,00
22000	Manteniment d'oficina ordinari no inventariable	0,00	9.854,99	0,00	0,00
22001	Prensa, revistes, llibres i altres publicacions	0,00	3.000,00	0,00	0,00
22002	Material informàtic no inventariable	0,00	-8.654,63	0,00	0,00
22100	Energia elèctrica	0,00	-6.303,57	0,00	0,00
22101	Aigua	0,00	1,00	0,00	0,00
22200	Comunicacions telefòniques	0,00	1.758,17	0,00	0,00
22201	Comunicacions postals	0,00	1.294,76	0,00	0,00
22203	Telecomunicacions informàtiques	0,00	5.000,00	0,00	0,00
22205	Serveis de missatgeria	0,00	2.932,34	0,00	0,00
22400	Primes d'assegurances	0,00	-1.463,18	0,00	0,00
22502	Tributs entitats locals	0,00	-4.850,24	0,00	0,00
22601	Atenció protocol·làries i representatives	0,00	8.394,00	0,00	0,00
22602	Publicitat i propaganda	0,00	-28.261,75	0,00	0,00
22603	Publicacions en diaris oficials	0,00	-4.133,20	0,00	0,00
22604	Despeses jurídiques	0,00	-16.870,05	0,00	0,00
22605	Despeses procuradors	0,00	4.000,00	0,00	0,00



22606	Reunions, conferències i cursos	0,00	5.000,00	0,00	0,00
22607	Oposicions i proves selectives	0,00	5.000,00	0,00	0,00
22609	Activitats culturals i esportives	10.167,02	-40.922,00	0,00	0,00
22611	Compensació Districlima	0,00	1,00	0,00	0,00
22612	Despeses derivades conveni programa social	0,00	1,00	0,00	0,00
22699	Altres despeses diverses	0,00	3.401,87	0,00	0,00
22700	Neteja edificis i locals	0,00	3.714,07	0,00	0,00
22701	Seguretat	0,00	-3.600,18	0,00	0,00
22706	Estudis i treballs tècnics	126.199,98	-103.644,78	0,00	0,00
22707	Informes	0,00	200.000,00	0,00	0,00
22727	Recollida pneumàtica zona Fòrum	9.890,47	27.964,78	0,00	0,00
23010	Dietes del personal directiu	0,00	500,00	0,00	0,00
23020	Dietes del personal no directiu	0,00	250,00	0,00	0,00
23110	Locomoció personal directiu	0,00	4.052,52	0,00	0,00
23120	Locomoció personal no directiu	0,00	1.000,00	0,00	0,00
23300	Altres indemnitzacions	0,00	2.126,18	0,00	0,00
24000	Despeses d'edició i distribució de publicacions	0,00	1,00	0,00	0,00
25099	Treballs Realitzats per Altres AAPP	0,00	413,58	0,00	0,00
35200	Interessos de demora	0,00	1,00	0,00	0,00
35900	Altres Despeses financeres	0,00	500,00	0,00	0,00
44900	Altres subv.ens públics i s.mercantils de l'ens lo	0,00	1,00	0,00	0,00
45390	Altres aportacions a societats Ajunt. Barcelona	0,00	1,00	0,00	0,00
46101	Diputació de Barcelona	0,00	1,00	0,00	0,00
46200	Ajuntament de Barcelona	0,00	1,00	0,00	0,00
46201	Ajuntament de Sant Adrià de Besòs	0,00	0,00	0,00	0,00
46701	Consorti Institut Estudis Regionals (IERM)	0,00	1,00	0,00	0,00
46742	Consorti Campus Interuniversitari Diagonal Besòs	0,00	0,00	0,00	0,00
47900	A empreses privades	0,00	1,00	0,00	0,00
48001	IGOV	0,00	1,00	0,00	0,00
48003	Fundació Sant Joan de Déu	0,00	1.666,00	0,00	0,00
62200	Edificis i altres construccions	0,00	5.000,00	0,00	0,00
62300	Maquinària, instal·lacions i utilitatge	0,00	1,00	0,00	0,00
62301	Plaques Fotovoltaïques	0,00	1,00	0,00	0,00
62400	Mitjans de transport	0,00	1,00	0,00	0,00
62500	Mobiliari	0,00	-6.797,50	0,00	0,00
62501	Adquisició Equip Oficina	0,00	-1.327,09	0,00	0,00
62600	Equips per a Processos d'Informació	0,00	8.902,82	0,00	0,00
62701	PECT Litoral-Besòs	0,00	1,00	0,00	0,00



64100	Despeses en Aplicacions Informàtiques	0,00	5.000,00	0,00	0,00
65001	Redacció de Projectes	0,00	1,00	0,00	0,00
65002	Infraestructures i obres riu Besòs	0,00	1,00	0,00	0,00
65003	Execució àmbit 3 i 4 Campus	0,00	1,00	0,00	0,00
65005	Viari Consorci del Besòs	0,00	1,00	0,00	0,00
65006	Urbanització Polígon Montsolis	0,00	1,00	0,00	0,00
65007	Rec Comtal	3.355.733,07	-191.096,86	0,00	173.067,86
65008	Sector 3 Xemeneies	139.525,46	-231.361,67	0,00	2.220,02
65009	Projecte de Reparcel·lació C4	125.271,81	1,00	0,00	0,00
65010	Sanejament, proveïment i distribució d'aigües àmbit	0,00	1,00	0,00	0,00
65011	Protecció i millora mediambiental Àmbit CB	0,00	1,00	0,00	0,00
65012	Protecció i millora Patrimoni Històric àmbit CB	0,00	1,00	0,00	0,00
65099	Altres Obres i Construccions	190.000,00	250.000,00	0,00	0,00
68200	Edificis i Altres Construccions Patrimonials	0,00	1,00	0,00	0,00
74010	A Barcelona d'Infraestructures Municipals, S.A.	0,00	1,00	0,00	0,00
77000	A Junes de Compensació	0,00	1,00	0,00	0,00
83001	Préstecs a c/t personal del Consorci	0,00	10.000,00	0,00	0,00
91300	Amortització préstecs ll/t ens fora sector públic	0,00	1,00	0,00	0,00
		3.956.787,81	-18.450,77	0,00	175.287,88

2) Pressupost d'ingressos

a) Procés de gestió

1) Drets anul·lats

No hi ha drets anul·lats

2) Drets cancel·lats

No hi ha drets cancel·lats

3) Recaptació neta

Aplicació pressupostària	Descripció	Recaptació total	Devolucions d'ingressos	Recaptació neta
36001	Venda d'energia solar	3.147,59	0,00	3.147,59
45060	De la Generalitat Catalunya per Altres Convenis	1.239.525,46	0,00	1.239.525,46
46201	De l'Ajuntament de Sant Adrià (ordinari)	211.000,00	0,00	211.000,00
46203	De l'Ajuntament de Montcada (ordinari)	50.000,00	0,00	50.000,00
46204	De l'Ajuntament de Badalona (ordinari)	50.000,00	0,00	50.000,00

Edifici Besòs Carrer Olímpic s/n, pl.2 (cantonada Plaça Francesc Micheli i Jové)
08930 Sant Adrià de Besòs Tel 934 626 868 – NIF: P-5890053-A

www.consorcibesos.cat



46205	De l'Ajuntament de Barcelona (RSU)	78.188,00	0,00	78.188,00
46207	De l'Ajuntament de Barcelona (altres)	834,00	0,00	834,00
46208	De l'Ajuntament de Sant Adrià (RSU)	145.798,61	0,00	145.798,61
46210	De l'Ajuntament de Sant Adrià (altres)	49.219,60	0,00	49.219,60
46401	Aportació de l'Àrea Metropolitana de BCN	50.000,00	0,00	50.000,00
54100	Lloguer Finques Urbanes	2.200,79	0,00	2.200,79
55900	Concessió C-818 Ajuntament de Barcelona	201.000,00	0,00	201.000,00
76100	De la Diputació de Barcelona	877.055,19	0,00	877.055,19
78000	De l'Institut de Recerca en Energia a Catalunya	219.587,36	0,00	219.587,36
Total		3.177.556,60	0,00	3.177.556,60

b) Devolució d'ingressos

No hi ha devolució d'ingressos.

24.2. Exercicis tancats.

1) Pressupost de despeses. Obligacions de pressupostos tancats.

Aplicació pressupostària	Descripció	Obligacions pendents de pagament a 1 de gener	Modificacions saldo inicial i anul·lacions	Total Obligacions	Prescripcions	Pagaments realitzats	Obligacions pendents de pagament a 31 de desembre
16000	Primes i quotes SS òrgans de govern	16.119,08	0,00	16.119,08	0,00	16.119,08	0,00
21002	Conservació i manteniment Parc de la Pau	8.685,50	0,00	8.685,50	0,00	8.685,50	0,00
21301	Manteniment ascensor	326,70	0,00	326,70	0,00	326,70	0,00
21600	Manteniment equips i software procés d'informació	2.149,76	0,00	2.149,76	0,00	2.149,76	0,00
21601	Manteniment fotocopiadores	536,73	0,00	536,73	0,00	536,73	0,00
22002	Material informàtic no inventariable	5.777,99	0,00	5.777,99	0,00	5.777,99	0,00
22100	Energia elèctrica	352,06	0,00	352,06	0,00	352,06	0,00
22205	Serveis de missatgeria	74,49	0,00	74,49	0,00	74,49	0,00
22603	Publicacions en diaris oficials	340,85	0,00	340,85	0,00	340,85	0,00
22607	Oposicions i proves selectives	42,83	0,00	42,83	0,00	42,83	0,00
22612	Despeses derivades conveni programa social	14.601,13	0,00	14.601,13	0,00	14.601,13	0,00
22700	Neteja edificis i locals	1.410,44	0,00	1.410,44	0,00	1.410,44	0,00
22706	Estudis i treballs tècnics	62.255,71	0,00	62.255,71	0,00	62.255,71	0,00
22727	Recollida pneumàtica zona Fòrum	67.018,23	0,00	67.018,23	0,00	67.018,23	0,00
Total		179.691,50	0,00	179.691,50	0,00	179.691,50	0,00

2) Pressupost d'ingressos.

a) Drets pendents cobrament



Aplicació pressupostària	Descripció	Drets pendents de cobrament a 1 de gener	Modificacions saldo inicial	Drets anul·lats	Drets cancel·lats	Recaptació	Drets pendents de cobrament a 31 de desembre
36001	Venda d'energia solar De la Generalitat Catalunya per Altres	332,54	0,00	0,00		332,54	0,00
45060	Convenis De l'Ajuntament de Sant Adrià (ordinari)	300.000,00	0,00	0,00		300.000,00	0,00
46201	De l'Ajuntament de Barcelona Zona Fòrum	18.000,00	0,00	0,00		0,00	18.000,00
46205	De l'Ajuntament de Barcelona (RSU)	93.003,69	0,00	0,00		93.003,69	0,00
46206	De l'Ajuntament de Barcelona (gestió RSU)	2.677,31	0,00	2.343,00		334,31	0,00
46207	De l'Ajuntament de Sant Adrià Recollida	3.008.873,48	0,00	0,00		3.008.873,48	0,00
46208	Pneumàtica De l'Ajuntament de Barcelona (altres)	138.537,75	0,00	0,00		102.464,27	36.073,48
46209	De l'Ajuntament de Sant Adrià (RSU)	4.729,35	0,00	0,00		0,00	4.729,35
46210	Aportació de l'Àrea Metropolitana de BCN	35.238,95	0,00	0,00		35.238,95	0,00
46401	Lloguer Finques Urbanes	89.640,72	0,00	0,00		89.640,72	0,00
54100	Concessió Districlima,	1.237,97	0,00	0,00		1.237,97	0,00
55100	S.A. Fred i Calor De l'Ajuntament de Barcelona - Àmbit 3 i 4	459.788,59	0,00	0,00		459.788,59	0,00
76200	Campus	0,01	0,00	0,00		0,00	0,01
Total		4.152.060,36	0,00	2.343,00	0,00	4.090.914,52	58.802,84

b) Drets anul·lats

Aplicació pressupostària	Descripció	Pendants de cobrament a 1 de gener	Modificacions saldo inicial	Drets anul·lats		Total drets anul·lats
				Anul·lació de liquidacions	Ajornaments i fraccionaments	
46206	De l'Ajuntament de Barcelona (RSU)	2.677,31	0,00	2.343,00	0,00	2.343,00
Total		2.677,31	0,00	2.343,00	0,00	2.343,00

c) Drets cancel·lats

En l'exercici 2024 el CONSORCI no ha cancel·lat cap dret.

24.3. Exercicis posteriors.

- 1) Compromisos de despesa amb càrrec a pressupostos d'exercicis posteriors.



Aplicació pressupostària	Descripció	Compromisos de despesa adquirits imputables a l'exercici			
		2025	2026	2027	Anys successius
D/21005/16900	Ampliació i manteniment Mur verd parc fluvial Besòs	24.128,07	0,00	0,00	0,00
D/21200/92000	Redacció projecte i legalització Baixa Tensió	3.267,00	0,00	0,00	0,00
D/21600/92000	Serveis Informàtics	15.761,52	875,73	0,00	0,00
D/22604/92000	Servei d'assistència jurídica Consorci del Besòs	56.466,67	0,00	0,00	0,00
D/22609/32600	Creació i representació artistes Institut MONTCADA	6.231,50	0,00	0,00	0,00
D/22609/32600	EnResidencia -IES La Ribera_Montalban_BarreslOnes	18.694,50	0,00	0,00	0,00
D/22609/32600	EnResidencia_ IES Turó Caritg i La Bastida	12.463,00	0,00	0,00	0,00
D/22609/92000	Creació i representació artistes Institut LA MINA	6.231,50	0,00	0,00	0,00
D/22609/92000	Coordinació de la 16a ed."En Residència" Besòs	10.164,00	0,00	0,00	0,00
D/22700/92000	Serveis neteja	13.830,64	5.186,47	0,00	0,00
D/22706/15000	Estudi riscos sòls en àmbit proj.GreenInCities	16.163,18	0,00	0,00	0,00
D/22706/15000	Estudi d'eixos estratègics transformació pol.Besòs	18.029,00	0,00	0,00	0,00
D/22706/92000	Suport tècnic licitació Pla Erradicació Barranquis	18.089,50	0,00	0,00	0,00
D/22706/92000	Gestió energètica Xarxa Fred i Calor	16.031,71	8.683,83	0,00	0,00
D/22727/16220	Recollida Pneumàtica escombraries àmbit Fòrum 2025	498.621,62	0,00	0,00	0,00
D/65007/15320	Obres Mirador La Ponderosa_Next Generation_CB_DiBa	223.971,71	0,00	0,00	0,00
D/65007/15320	Direcció Facultativa Obres Rec Comtal NextDiba	23.958,00	0,00	0,00	0,00
D/65008/15000	Ampliació aixecament topogràfic Tres Xeme	6.140,75	0,00	0,00	0,00
D/65099/15320	Redaccio memòria,direcció obres Avda.Ferrocarril	17.545,00	0,00	0,00	0,00
Total		1.005.788,87	14.746,03	0,00	0,00

24.4. Execució de projectes de despesa.

1. RESUM D'EXECUCIÓ										
Codi projecte	Denominació	Any d'inici	Duració	Despesa prevista	Despesa compromesa	Obligacions reconegudes			Despesa pendent de realitzar	Finançament afectat
						A 1 de gener	En l'exercici	Total		
3	Reparcel·lació Sector C4	2010	Indefinit	3.629.920,39	3.193.980,11	3.504.648,58		3.504.648,58	125.271,81	125.271,81
10	Recollida Pneumàtica	2016	2024	3.947.251,06	3.947.251,06	2.835.261,00	1.111.990,06	3.947.251,06	0,00	0,00
18	Conveni Social-Cabal	2018	Indefinit	600.002,00	350.001,00	307.989,86	42.011,14	350.001,00	250.001,00	0,00
19	Conveni Social-Vesta	2018	Indefinit	600.002,00	250.001,00	171.854,40	78.146,60	250.001,00	350.001,00	0,00
21	Encomana Vallbona	2020	2024	50.000,00	15.191,55	42.840,05		42.840,05	7.159,95	7.159,95
22	Encomana Encaix	2021	2024	190.000,00	0,00	0,00		0,00	190.000,00	190.000,00
23	Encomana VadeBesòs	2022	2024	256.520,00	246.352,98	246.352,98		246.352,98	10.167,02	10.167,02
24	Encomana SAB	2022	2024	175.500,50	18.111,28	18.111,28		18.111,28	157.389,22	-18.111,28
25	Encomana Nau de Turbines	2023	2024	300.000,00	80.959,97	0,00	80.959,97	80.959,97	219.040,03	219.040,03
26	Encomana Next Generation	2023	2025	2.923.873,48	0,00	0,00		0,00	2.923.873,48	2.923.873,48
27	Manifesta-Catalunya MediaCity	2023	2024	2.000.000,00	2.000.000,00	0,00	2.000.000,00	2.000.000,00	0,00	39.525,46
28	Recollida Pneumàtica	2024	2028	3.947.251,06	78.102,07	0,00	76.274,83	76.274,83	3.870.976,23	9.572,85
29	GreeninCities	2024	2026	454.350,00	0,00	0,00	0,00	0,00	454.350,00	219.587,60
30	Conveni Next Generation-DIBA	2025	2025	877.055,19	618.263,46	0,00	445.195,60	445.195,60	431.859,59	431.859,59
Total				19.951.725,68	10.798.214,48	7.127.058,15	3.834.578,20	10.961.636,35	8.990.089,33	4.157.946,51

24.5. Despeses amb finançament afectat.

En el següent quadre s'informa per a cada despesa amb finançament afectat de les desviacions de finançament per agent, tant de l'exercici com acumulades.

Codi despesa	Descripció	Agent finançador		Coeficient de finançament	Desviacions de l'exercici		Desviacions acumulades	
		Tercer	Aplicació pressupostària		Positives	Negatives	Positives	Negatives
3	Reparcel·lació Sector C4	Propietaris	39600	1			125.271,81	
10	Recollida Pneumàtica	Aj. BCN	46205	0,74		407.743,61		
		Aj.St.Adrià	46208	0,26		123.231,33		
18	Conveni Social-Cabal	Aj. BCN	46204	1		42.011,14		
19	Conveni Social-Vesta	Aj. BCN	46207	1		57.311,60		
21	Encomana Vallbona	Aj. BCN	46207	1			7.159,95	
22	Encomana Encaix	Aj. BCN	46207	0,704			190.000,00	
23	Encomana VadeBesòs	Aj. BCN	76201	0,296			10.167,02	
24	Encomana SAB	Aj.St.Adrià	46205	1				18.111,28
25	Encomana Nau de Turbines	Aj. BCN	46201	1		80.959,97	219.040,03	
26	Encomana Next Generation	Aj. BCN	46207	1			2.923.873,48	
27	Manifesta-Catalunya MediaCity	Gencat	45060	1		760.474,54	39.525,46	
		Aj. BCN	46205	0,736	9.890,47		9.890,47	
28	Recollida Pneumàtica	Aj.St.Adrià	46208	0,264		317,62		317,62
29	GreeninCities	IAAC	78000	1	196.795,52		219.587,60	
30	Conveni Next Generation-DIBA	DIBA	76100	1	431.859,59		431.859,59	
Total					638.545,58	1.472.049,81	4.176.375,41	18.428,90

24.6. Romanent de tresoreria.

Núm. de comptes	Components	2024	2023
57, 556	1. (+) Fons líquids	3.748.951,91	1.924.129,49
	2. (+) Drets pendents de cobrament	2.536.761,08	4.248.685,79
430	(+) del Pressupost corrent	2.320.662,67	4.087.771,53
431	(+) de Pressuposts tancats	58.802,84	64.288,83
257, 258, 270, 275, 440,442, 449, 456, 470, 471,472, 537, 538, 550, 565,566	(+) d'operacions no pressupostàries	157.295,57	96.625,43
	3. (-) Obligacions pendents de pagament	1.380.633,97	432.046,81
400	(+) del Pressupost corrent	1.056.325,02	179.691,50
401	(+) de Pressuposts tancats	0,00	0,00
165, 166, 180, 185, 410,414, 419, 453, 456, 475,476, 477, 502, 515, 516,521, 550, 560, 561	(+) d'operacions no pressupostàries	324.308,95	252.355,31
	4. (+) Partides pendents d'aplicació	60,57	0,00
554,559	(-) cobraments realitzats pendents d'aplicació definitiva	0,00	0,00
555, 5581, 5585	(+) pagaments realitzats pendents d'aplicació definitiva	60,57	0,00
	I. Romanent de tresoreria total (1 + 2 - 3 + 4)	4.905.139,59	5.740.768,47
2961, 2962, 2981, 2982,4900, 4901, 4902, 4903,5961, 5962, 5981, 5982	II. Saldos de cobrament dubtós	0,00	0,00
	III. Excés de finançament afectat	4.176.375,41	5.113.632,06
	IV. Romanent de tresoreria per a despeses generals (I-II-III)	728.764,18	627.136,41

24.7 Creditors per operacions pendents d'aplicar al pressupost

Compte	Import	Observacions
413	3.555,50 €	Correspon a la previsió del cost de l'auditoria de 2024
TOTAL	3.550,50 €	

25. INDICADORS FINANCERS, PATRIMONIALS I PRESSUPOSTARIS

a) Indicadors financers i patrimonials

1) LIQUIDITAT IMMEDIATA: Reflecteix el percentatge de deutes pressupostaris i no

Edifici Besòs Carrer Olímpic s/n, pl.2 (cantonada Plaça Francesc Micheli i Jové)
08930 Sant Adrià de Besòs Tel 934 626 868 – NIF: P-5890053-A

www.consorcibesos.cat

pressupostaris que es poden atendre amb la liquiditat immediatament disponible.

$$\frac{\text{Fons líquids}}{\text{Passiu corrent}} = \frac{3.748.951,91}{9.014.837,79} = 41,59\%$$

Fons líquids: efectiu i altres actius líquids equivalents.

- 2) LIQUIDITAT A CURT TERMINI: Reflecteix la capacitat que té l'entitat per atendre a curt termini les seves obligacions pendents de pagament.

$$\frac{\text{Fons líquids+Drets pendents de cobrament}}{\text{Passiu corrent}} = \frac{6.285.712,99}{9.014.837,79} = 69,73\%$$

- 3) LIQUIDITAT GENERAL: Reflecteix en quina mesura tots els elements patrimonials que componen l'actiu corrent cobreixen el passiu corrent.

$$\frac{\text{Actiu corrent}}{\text{Passiu corrent}} = \frac{10.381.660,18}{9.014.837,79} = 115,16\%$$

- 4) ENDEUTAMENT PER HABITANT: En les entitats territorials i els seus organismes autònoms, aquest índex distribueix el deute total de l'entitat entre el nombre d'habitants.

$$\frac{\text{Passiu corrent + Passiu no corrent}}{\text{Nombre d'habitants}} = \frac{9.227.666,14}{114.373,00} = 8068,05\%$$

- 5) ENDEUTAMENT: Representa la relació entre la totalitat del passiu exigible (corrent i no corrent) respecte al patrimoni net més el passiu total de l'entitat.

$$\frac{\text{Passiu corrent + Passiu no corrent}}{\text{Passiu corrent + Passiu no corrent + Patrimoni net}} = \frac{9.227.666,14}{15.128.160,12} = 61,00\%$$

- 6) RELACIÓ D'ENDEUTAMENT: Representa la relació existent entre el passiu corrent i el no corrent.

$$\frac{\text{Passiu corrent}}{\text{Passiu no corrent}} = \frac{9.014.837,79}{212.828,35} = 4235,73\%$$

- 7) FLUX DE CAIXA: Reflecteix en quina mesura els fluxos nets de gestió de caixa cobreixen el passiu de l'entitat.

$$\frac{\text{Passiu no corrent}}{\text{Fluxos nets de gestió}} + \frac{\text{Passiu corrent}}{\text{Fluxos nets de gestió}} = \frac{9.227.666,14}{3.820.029,17} = 241,56\%$$

Fluxos nets de gestió: Import dels "Fluxos nets d'efectiu per activitats de gestió" de l'estat de fluxos d'efectiu.

- 8) **PERÍODE MITJÀ DE PAGAMENT A CREDITORS COMERCIALS:** Reflecteix el nombre de dies que per terme mitjà l'entitat triga a pagar als seus creditors comercials derivats, en general, de l'execució dels capítols 2 i 6 del pressupost.

Aquest indicador s'ha d'obtenir aplicant les regles establertes per calcular el "període mitjà de pagament" als efectes del subministrament d'informació sobre el compliment dels terminis de pagament de les entitats locals. S'ha de calcular un únic indicador referit a tot l'exercici i al conjunt dels deutes inclosos en el seu càlcul.

23,59 dies

- 9) **PERÍODE MITJÀ DE COBRAMENT:** Reflecteix el nombre de dies que per terme mitjà l'entitat triga a cobrar els seus ingressos, és a dir, a recaptar els seus drets reconeguts derivats de l'execució dels capítols 1 a 3 i 5, exclosos d'aquest últim capítol els ingressos que derivin d'operacions financeres.

Els ingressos de capítol 3 i 5 corresponen a quotes urbanístiques i compensació de Districlima, respectivament i tenen un venciment fixat a 30 dies.

10) RÀTIOS DEL COMPTE DEL RESULTAT ECONÒMIC PATRIMONIAL.

Per a l'elaboració de les ràtios següents s'han de tenir en compte les equivalències amb els corresponents epígrafs del compte del resultat econòmic patrimonial de l'entitat:

ING. TRIB	Ingressos tributaris i urbanístics
TRANSFR	Transferències i subvencions rebudes
V. I PS	Vendes i prestació de serveis
D. PERS	Despeses de personal
TRANSFC	Transferències i subvencions concedides
APROV	Aprovisionaments

i. Estructura dels ingressos.

INGRESSOS DE GESTIÓ ORDINÀRIA (IGOR)					
	ING. TRIB/IGOR	TRANSFR/IGOR	V i PS/IGOR	Resta IGOR/IGOR	
Total	6,59%	71,80%	0,11%	21,50%	100,00%
	6,59%	71,80%	0,11%	21,50%	100,00%

ii. Estructura de les despeses.

DESPESES DE GESTIÓ ORDINÀRIA (IGOR)					
	D. PERS. / DGOR	TRANSFC/DGOR	APROV/DGOR	Resta DGOR/DGOR	
Total	39,50%	14,51%	0,00%	45,99%	100,00%
	39,50%	14,51%	0,00%	45,99%	100,00%

- iii. Cobertura de les despeses corrents: posa de manifest la relació existent entre les despeses de gestió ordinària i els ingressos de la mateixa naturalesa.

$$\frac{\text{Despeses gestió ordinària}}{\text{Ingressos gestió ordinària}} = \frac{2.401.018,79}{3.047.817,63} = 78,78\%$$

2. Indicadors pressupostaris

a) Del pressupost de despeses corrent:

- 1) EXECUCIÓ DEL PRESSUPOST DE DESPESES: Reflecteix la proporció dels crèdits aprovats en l'exercici que han donat lloc a reconeixement d'obligacions pressupostàries.

$$\frac{\text{Obligacions reconegudes netes}}{\text{Crèdits definitius}} = \frac{6.331.505,14}{10.445.130,06} = 60,62\%$$

- 2) REALITZACIÓ DE PAGAMENTS: Reflecteix la proporció d'obligacions reconegudes en l'exercici el pagament de les quals ja s'ha efectuat a la finalització d'aquest respecte al total d'obligacions reconegudes.

$$\frac{\text{Pagaments efectuats}}{\text{Obligacions reconegudes netes}} = \frac{5.275.180,12}{6.331.505,14} = 83,32\%$$

- 3) DESPESA PER HABITANT: Per a les entitats territorials i els seus organismes autònoms, aquest índex distribueix la totalitat de la despesa pressupostària efectuada en l'exercici entre els habitants de l'entitat.

$$\frac{\text{Obligacions reconegudes netes}}{\text{Nombre d'habitants}} = \frac{6.331.505,14}{114.373,00} = 5535,84\%$$

- 4) INVERSIÓ PER HABITANT: Per a les entitats territorials i els seus organismes autònoms, aquest índex distribueix la totalitat de la despesa pressupostària per operacions de capital efectuada en l'exercici entre el nombre d'habitants de l'entitat.

$$\frac{\text{Obligacions reconegudes netes cap.6 i 7}}{\text{Nombre d'habitants}} = \frac{3.172.062,56}{114.373,00} = 2773,44\%$$

- 5) ESFORÇ INVERSOR: Mostra la proporció que representen les operacions de capital efectuades en l'exercici en relació amb la totalitat de les despeses pressupostàries efectuades en l'exercici esmentat.

$$\frac{\text{Obligacions reconegudes netes cap.6 i 7}}{\text{Total obligacions reconegudes netes}} = \frac{3.172.062,56}{6.331.505,14} = 50,10\%$$

b) Del pressupost d'ingressos corrent:

- 1) EXECUCIÓ DEL PRESSUPOST D'INGRESSOS: reflecteix la proporció que sobre els ingressos pressupostaris previstos suposen els ingressos pressupostaris nets, això és, els drets reconeguts nets.

$$\frac{\text{Drets reconeguts nets}}{\text{Previsions definitives}} = \frac{5.498.219,27}{10.445.130,06} = 52,64\%$$

- 2) REALITZACIÓ DE COBRAMENTS: reflecteix la proporció que suposen els cobraments obtinguts en l'exercici sobre els drets reconeguts nets.

$$\frac{\text{Recaptació neta}}{\text{Drets reconeguts nets}} = \frac{3.177.548,60}{5.498.219,27} = 57,79\%$$

- 3) AUTONOMIA: mostra la proporció que representen els ingressos pressupostaris efectuats en l'exercici (excepte els derivats de subvencions i de passius financers) en relació amb la totalitat dels ingressos pressupostaris efectuats en l'exercici esmentat.

$$\frac{\text{Drets reconeguts nets (Capítols 1 a 3,5,6,8 + transferències rebudes)}}{\text{Total drets reconeguts nets}} = \frac{5.498.219,27}{5.498.219,27} = 100,00\%$$

- 4) AUTONOMIA FISCAL: reflecteix la proporció que representen els ingressos pressupostaris de naturalesa tributària efectuats en l'exercici en relació amb la totalitat dels ingressos pressupostaris efectuats en l'exercici esmentat.

$$\frac{\text{Drets reconeguts nets (d'ingressos de naturalesa tributària)}}{\text{Total drets reconeguts nets}} = \frac{0,00}{5.498.219,27} = 0,00\%$$

- 5) SUPERÀVIT (O DÈFICIT) PER HABITANT a les entitats territorials i els seus organismes autònoms:

$$\frac{\text{Resultat pressupostari ajustat}}{\text{Nombre d'habitants}} = \frac{218,36}{114.373,00} = 0,19\%$$

b) De pressupostos tancats:

- 1) REALITZACIÓ DE PAGAMENTS: posa de manifest la proporció de pagaments que s'han efectuat en l'exercici de les obligacions pendents de pagament de pressupostos ja tancats.

$$\frac{\text{Pagaments}}{\text{Saldo inicial d'obligacions (+modificacions i anul·lacions)}} = \frac{179.691,50}{179.691,50} = 100,00\%$$

- 2) REALITZACIÓ DE COBRAMENTS: posa de manifest la proporció de cobraments que s'han efectuat en l'exercici relatiu a drets pendents de cobrament de pressupostos ja tancats.

Edifici Besòs Carrer Olímpic s/n, pl.2 (cantonada Plaça Francesc Micheli i Jové)
08930 Sant Adrià de Besòs Tel 934 626 868 – NIF: P-5890053-A

www.consorcibesos.cat

Cobraments		4.090.914,52	
Saldo inicial drets (+modificacions i anul·lacions)	=	4.149.717,36	= 98,58%

26. INFORMACIÓ SOBRE EL COST DE LES ACTIVITATS

La norma d'elaboració 11ª del Pla General de Comptabilitat Pública, en el seu apartat f), estableix els mínims d'informació sobre el cost de les activitats, que han de referir-se, al menys, pels serveis i activitats que es financen amb taxes i preus públics.

Donat que el CONSORCI no realitza activitats finançades amb taxes i preus públics, no resulta d'aplicació per l'entitat.

27. INDICADORS DE GESTIÓ

Resulten aplicables les consideracions descrites a la nota anterior.

28. FETS POSTERIORS AL TANCAMENT

Entre la data de tancament de l'exercici i la de formulació dels comptes anuals no s'han produït fets significatius que hagin d'informar-se o què hagin de donar lloc a la incorporació d'ajustaments en les xifres contingudes en els comptes anuals

29. ALTRA INFORMACIÓ

1. Els honoraris de l'auditoria són facturats a l'Ajuntament de Barcelona per a tot el grup econòmic municipal en virtut de l'expedient d'adjudicació del concurs d'auditoria, raó per la qual no s'expliciten en la present memòria.

2. Estat d'operacions amb entitats del grup

	2024		
	INGRESSOS		
	Transferències	Periodificat	Serveis
Ajuntament de Barcelona- Aportació ordinària	1.294.468,32	-	0,00
Aportació Ordinària	894.857,25		
Recollida Pneumàtica Escombraries	378.776,07		
Conveni Social	20.835,00		
TOTAL	1.294.468,32	0,00	0,00



	2024		
	DESPESES		
	Transferències	Periodificat	Serveis
Ajuntament de Barcelona	-	-	3.555,50
Consorti del Campus Interuniversitari	4.123,00	-	-
TOTAL	4.123,00	0,00	3.555,50

3. Són susceptibles d'inspecció fiscal tots els tributs a què es troba subjecte l' Institut per a tots els exercicis que no hagi transcorregut el termini de prescripció previst a la normativa vigent. No s' espera que es meritin passius addicionals pel CONSORCI com a conseqüència d'una eventual inspecció.

El Director General
Ferran Falcó Isern

La Presidenta
Silvia Paneque i Sureda