



INFORME D'AUDITORIA DELS COMPTES ANUALS DE L'EXERCICI 2024, EMÈS PER LA
INTERVENCIÓ GENERAL DE L'AJUNTAMENT DE BARCELONA, DEL CONSORCI DE
BIBLIOTEQUES DE BARCELONA



Índex

I. Opinió	3
II. Fonament de l'opinió	3
III. Qüestions clau de l'auditoria	4
IV. Paràgraf d'èmfasi	5
V. Altres qüestions: participació d'auditors privats	5
VI. Altra informació: cost de les activitats, indicadors de gestió i memòria de gestió/activitats	6
VII. Responsabilitat de la Comissió executiva en relació amb els comptes anuals.....	7
VIII. Responsabilitats de l'auditor en relació amb l'auditoria dels comptes anuals	7
IX. Informe sobre d'altres requeriments legals i reglamentaris.....	9



I. Opinió

La Intervenció General de l'Ajuntament de Barcelona, en ús de les competències que li són atribuïdes per l'article 29.3.A) del Reial Decret 424/2017, de 28 d'abril, que regula el règim jurídic del control intern en les entitats del Sector Públic Local, ha auditat els comptes anuals del **CONSORCI DE LES BIBLIOTEQUES** (en endavant, el Consorci o l'entitat, indistintament), que comprenen el balanç de situació a 31 de desembre de 2024, el compte del resultat econòmic-patrimonial, l'estat de canvis en el patrimoni net, l'estat de fluxos d'efectiu, l'estat de liquidació del pressupost i la memòria corresponents a l'exercici finalitzat en aquesta data.

En la nostra opinió, els comptes anuals adjunts expressen, en tots els aspectes significatius, la imatge fidel del patrimoni i de la situació financera de l'entitat a 31 de desembre de 2024, així com dels seus resultats i fluxos d'efectiu i de l'estat de liquidació del pressupost corresponents a l'exercici acabat en aquesta data, de conformitat amb el marc normatiu d'informació financera que resulta d'aplicació (el qual s'identifica en la Nota 3.1 de la memòria) i, en particular, amb els principis i criteris comptables i pressupostaris continguts en el mateix.

II. Fonament de l'opinió

Hem dut a terme la nostra auditoria de conformitat amb la normativa reguladora de l'activitat d'auditoria de comptes vigent en el Sector Públic a Espanya. Les nostres responsabilitats d'acord amb aquestes normes es descriuen més endavant, en la secció Responsabilitats de l'auditor en relació amb l'auditoria dels comptes anuals del nostre informe.

Som independents del Consorci de conformitat amb els requeriments d'ètica, inclosos els d'independència que són aplicables a la nostra auditoria dels comptes anuals per al Sector Públic a Espanya segons l'exigit per la normativa reguladora de l'activitat d'auditoria de comptes de dit Sector Públic.

Considerem que l'evidència d'auditoria que hem obtingut proporciona una base suficient i adequada per a la nostra opinió.



III. Qüestions clau de l'auditoria

Les qüestions clau de l'auditoria són aquelles que, segons el nostre judici professional, han sigut de la major significativitat en la nostra auditoria de comptes anuals del període actual. Aquestes qüestions han estat tractades en el context de la nostra auditoria dels comptes anuals en el seu conjunt, i en la formació de la nostra opinió sobre aquestes, i no expressem una opinió per separat sobre aquestes qüestions.

Tal i com s'assenyala a la Nota 1.1. de la memòria dels comptes anuals, als efectes de la normativa vigent en matèria d'estabilitat pressupostària, l'entitat està adscrita a l'Ajuntament de Barcelona, tenint com a objectius l'impuls, l'organització i l'articulació de la prestació del servei de biblioteca pública a la ciutat de Barcelona. Els costos de la prestació d'aquesta activitat assumits pel Consorci es financen, fonamentalment, amb aportacions de les entitats consorciades o vinculades a aquestes, en forma de transferències corrents i de capital, per tal de mantenir l'equilibri econòmic i financer del Consorci.

Atenent a l'origen de les transferències rebudes, s'ha considerat com a qüestió clau de l'auditoria acreditar que aquestes s'apliquen efectivament al finançament de les operacions del Consorci, d'acord amb les funcions establertes als seus Estatuts.

Les despeses incorregudes en l'execució d'aquestes operacions són intensives principalment en personal. També en l'adquisició de béns i serveis corrents i en l'execució d'inversions.

Els procediments d'auditoria aplicats per a validar-les han estat els següents:

- Personal: anàlisi d'aquestes despeses i de la seva evolució respecte a l'exercici anterior, lligam de les retribucions i de les cotitzacions socials recollides en comptes amb les que figuren als registres auxiliars de personal, mostreig selectiu de les percepcions que figuren en els rebuts de nòmina per tal de validar l'ajustament de les retribucions als convenis i acords laborals vigents i anàlisi dels increments aplicats sobre les retribucions en relació a l'exercici anterior.



- Compres de béns i serveis i adquisició d'inversions: cobertura contractual de les operacions, d'acord amb el marc normatiu vigent de la contractació; autorització de les despeses i adjudicació per òrgans competents, conformitat tècnica en la recepció dels béns i serveis adquirits i confirmació de volums d'operacions i saldos mantinguts amb determinats tercers, seleccionats per mostreig.
- En el cas d'inversions finançades amb transferències i subvencions de capital: excessos/defectes de finançament, càlcul de les desviacions, de l'exercici i acumulades; aplicació a ingressos del compte del resultat econòmic patrimonial de les subvencions rebudes per a finançar les inversions, degudament correlacionades amb les amortitzacions econòmiques dels béns.

IV. Paràgraf d'èmfasi

Atenent a la seva significació, cridem l'atenció d'allò a què d'acord amb la normativa d'aplicació s'informa a les Notes 4.1 i 4.7 de la memòria dels comptes anuals, en relació a les inversions de nova construcció i de reposició que les entitats consorciades efectuen als immobles de la seva propietat, en els que s'ubiquen les biblioteques que gestiona el Consorci, així com en béns mobles i en fons documentals (el 2024, en total, 12.535,9 milers d'euros), les quals es mantenen en comptes d'aquelles, d'acord amb els Estatuts del Consorci. Per altra banda, les entitats consorciades assumeixen també amb càrrec als seus pressupostos i comptes del resultat despeses de funcionament de les biblioteques, per imports significatius (el 2024, 6.997,7 milers d'euros).

La nostra opinió no ha estat modificada en relació amb aquesta qüestió.

V. Altres qüestions: participació d'auditors privats

En l'execució dels treballs d'auditoria, la Intervenció General ha comptat amb la col·laboració d'AUREN AUDITORES, SP SLP - UNIAUDIT OLIVER CAMPS, SL – UTE, en virtut de l'acord de la Comissió de Govern de l'Ajuntament de Barcelona de 9 de novembre de 2023 per a la realització de l'auditoria dels comptes anuals dels consorcis, fundacions i associacions del grup municipal. Els treballs s'han efectuat sota la direcció i supervisió de la



Intervenció General seguint les disposicions establertes en la Norma Tècnica de relació amb auditors en l'àmbit del sector públic, aprovada en data 30 de desembre de 2020 per la Intervenció General de l'Administració de l'Estat.

La Intervenció General de l'Ajuntament de Barcelona ha elaborat el present informe sobre la base del treball realitzat per la UTE AUREN AUDITORES, SP, SLP - UNIAUDIT OLIVER CAMPS, SLP.

VI. Altra informació: cost de les activitats, indicadors de gestió i memòria de gestió/activitats

L'altra informació comprèn tant la informació sobre el cost de les activitats i els indicadors de gestió que es presenten a les notes 25, 26 i 27 de la memòria adjunta, la formulació de la qual és responsabilitat de la responsabilitat de la Comissió executiva del Consorci.

La nostra opinió d'auditoria sobre els comptes anuals no cobreix l'altra informació. La nostra responsabilitat sobre l'altra informació, de conformitat amb l'exigit per la normativa reguladora de l'activitat d'auditoria de comptes, consisteix en avaluar i informar sobre la concordança de l'altra informació amb els comptes anuals, a partir del coneixement de l'entitat obtingut a la realització de l'auditoria dels citats comptes i sense incloure informació diferent de la obtinguda com a evidència durant la mateixa. Així mateix, la nostra responsabilitat respecte l'altra informació consisteix en avaluar i informar de si el seu contingut i presentació són conformes a la normativa que resulta d'aplicació. Si, basant-nos en el treball que hem realitzat, concloem que existeixen incorreccions materials, estem obligats a informar al respecte.

Sobre la base del treball realitzat, segons el descrit en el paràgraf anterior, no tenim res a informar respecte a l'altra informació. Tal i com s'indica en les referides notes, atenen a les seves fonts de finançament, íntegrament a través de transferències corrents o de capital, el Consorci no recull informació en la memòria adjunta sobre el cost de les activitats i indicadors de gestió.



VII. Responsabilitat de la Comissió executiva en relació amb els comptes anuals

La Comissió Executiva del Consorci és responsable de formular els comptes anuals adjunts, de forma que expressin la imatge fidel del patrimoni, de la situació financera i del resultat econòmic-patrimonial i de l'execució del pressupost del Consorci, de conformitat amb el marc normatiu d'informació financera aplicable a l'entitat a Espanya, i del control intern que considerin necessari per permetre la preparació de comptes anuals lliures d'incorrecció material, a causa de frau o error.

En la preparació dels comptes anuals, la Comissió Executiva és responsable de la valoració de la capacitat de l'entitat per continuar com a entitat en funcionament, revelant, segons correspongui, les qüestions relacionades amb l'entitat en funcionament i utilitzant el principi comptable d'entitat en funcionament, excepte si l'Ajuntament tingués la intenció de liquidar-la o de cessar les seves operacions, o bé no existeix cap altra alternativa realista.

VIII. Responsabilitats de l'auditor en relació amb l'auditoria dels comptes anuals

Els nostres objectius són obtenir una seguretat raonable que els comptes anuals en el seu conjunt estan lliures d'incorrecció material, a causa de frau o error, i emetre un informe d'auditoria que conté la nostra opinió.

Seguretat raonable és un alt grau de seguretat però no garanteix que una auditoria realitzada de conformitat amb la normativa reguladora de l'activitat d'auditoria de comptes per al Sector Públic vigent a Espanya sempre detecti una incorrecció material quan existeixi. Les incorreccions poden tenir lloc per frau o error i es consideren materials si, individualment o de forma agregada, es pot preveure raonablement que influeixen en les decisions econòmiques que els usuaris prenen basant-se en els comptes anuals.

Com a part d'una auditoria de conformitat amb la normativa reguladora de l'activitat d'auditoria de comptes vigent per al Sector Públic a Espanya, apliquem el nostre judici professional i mantenim una actitud d'escepticisme professional durant tota l'auditoria. També:



- Identifiquem i valorem els riscos d'incorrecció material en els comptes anuals, a causa de frau o error, dissenyem i apliquem procediments d'auditoria per respondre a aquests riscos i obtenim evidència d'auditoria suficient i adequada per proporcionar una base per a la nostra opinió. El risc de no detectar una incorrecció material a causa de frau és més elevat que en el cas d'una incorrecció material a causa d'error, ja que el frau pot implicar col·lusió, falsificació, omissions deliberades, manifestacions intencionadament errònies, o l'elusió del control intern.
- Obtenim coneixement del control intern rellevant per a l'auditoria amb la finalitat de dissenyar procediments d'auditoria que siguin adequats en funció de les circumstàncies, i no amb la finalitat d'expressar una opinió sobre l'eficàcia del control intern del Consorci.
- Avaluem si les polítiques comptables que s'apliquen són adequades i la raonabilitat de les estimacions comptables i la corresponent informació revelada per la Comissió Executiva.
- Concloem sobre si és adequada la utilització, per part de la Comissió Executiva, del principi comptable d'entitat en funcionament i, basant-nos en l'evidència d'auditoria obtinguda, concloem sobre si existeix o no una incertesa material relacionada amb fets o amb condicions que poden generar dubtes significatius sobre la capacitat del Consorci per continuar com a entitat en funcionament. Si concloem que existeix una incertesa material, es requereix que cridem l'atenció en el nostre informe d'auditoria sobre la corresponent informació revelada en els comptes anuals o, si aquestes revelacions no són adequades, que expressem una opinió modificada. Les nostres conclusions es basen en l'evidència de auditoria obtinguda fins a la data del nostre informe d'auditoria. No obstant això, fets o condicions futurs poden ser la causa que el Consorci deixi de ser una entitat en funcionament.
- Avaluem la presentació global, l'estructura i el contingut dels comptes anuals, inclosa la informació revelada, i si els comptes anuals representen les transaccions i els fets subjacents de manera que aconseguixen expressar la imatge fidel.



Ens comuniquem amb la Presidència i la Comissió Executiva del Consorci en relació amb, entre d'altres qüestions, l'abast i el moment de realització de l'auditoria planificats i les troballes significatives de l'auditoria, així com qualsevol deficiència significativa del control intern que identifiquem en el transcurs de l'auditoria.

Entre les qüestions que han estat objecte de comunicació a la Comissió Executiva del Consorci, determinem les que han estat de la major significativitat en l'auditoria dels comptes anuals del període actual i que són, en conseqüència, les qüestions claus de l'auditoria.

IX. Informe sobre d'altres requeriments legals i reglamentaris

Amb l'abast previst en la nostra auditoria de comptes, hem revisat determinats aspectes vinculats al compliment de la legalitat en les operacions efectuades pel en l'exercici 2024. Aquestes comprovacions s'han efectuat aplicant procediments d'auditoria consistents en la verificació del control intern aplicat, així com els procediments analítics i substantius previstos en la planificació del treball d'auditoria.

Hem assolit evidència suficient i adequada per a considerar que, amb els procediments aplicats, s'ha complert amb els aspectes més rellevants de la legalitat, en quant a la incidència d'aquesta en la informació financera.

Barcelona a data de la signatura electrònica

La interventora delegada

Goretti Ibarrondo Cid

Supervisat i Aprovat per

L'Interventor General

Antonio Muñoz Juncosa



ANNEX - Comptes Anuals de l'exercici 2024, del Consorci.

COMPTES ANUALS DE L'EXERCICI 2024
DEL CONSORCI DE LES BIBLIOTEQUES DE BARCELONA



<u>SUMARI</u>	<u>Pàgina</u>
1. BALANÇ	3
2. COMPTE DEL RESULTAT ECONÒMIC PATRIMONIAL	4
3. ESTAT TOTAL DE CANVIS EN EL PATRIMONI NET	5
4. ESTAT DE FLUXOS D'EFECTIU	8
5. ESTAT LIQUIDACIÓ DEL PRESSUPOST	9
6. MEMÒRIA	12

BALANÇ

ACTIU	Notes en memòria	2024	2023
A) ACTIU NO CORRENT		4.405.224,16	4.204.324,36
I. Immobilitzat intangible	8	44.141,84	32.353,47
3. Aplicacions informàtiques		44.141,84	32.353,47
II. Immobilitzat material	5	4.361.082,32	4.171.970,89
2 Construccions		25.750,58	17.482,21
5. Altre immobilitzat material		4.335.331,74	4.154.488,68
B) ACTIU CORRENT		5.974.940,54	6.127.782,96
III. Deutors i altres comptes a cobrar a curt termini		1.423.428,39	1.790.541,66
1. Deutors per operacions de gestió	10.1	1.342.290,63	1.699.130,20
2. Altres comptes a cobrar	21	87,07	319,94
3. Administracions públiques	21	81.050,69	91.091,52
V. Inversions financeres a curt termini	10.1	56,40	5.621,51
2. Crèdits i valors representatius de deute		56,40	5.621,51
VII. Efectiu i altres actius líquids equivalents	10.4	4.551.455,75	4.331.619,79
2. Tresoreria		4.551.455,75	4.331.619,79
TOTAL ACTIU (A+B)		10.380.164,70	10.332.107,32

PATRIMONI NET I PASSIU	Notes en memòria	2024	2023
A) PATRIMONI NET		5.370.779,35	5.573.132,77
II. Patrimoni generat		2.033.856,47	2.510.840,58
1. Resultats d'exercicis anteriors		2.510.839,25	2.824.589,92
2. Resultat de l'exercici		-476.982,78	-313.749,34
IV. Subvencions rebudes pendents d'imputació a resultats	15.1.1	3.336.922,88	3.062.292,19
B) PASSIU NO CORRENT		55.953,77	0,00
I. Provisions a llarg termini	16.1	55.953,77	0,00
C) PASSIU CORRENT		4.953.431,58	4.758.974,55
II. Deutes a curt termini		930.485,37	548.243,69
4 Altres deutes	11.1	930.485,37	548.243,69
IV. Creditors i altres comptes a pagar a curt termini		4.022.946,21	4.210.730,86
1 Creditors per operacions de gestió	11.1	2.993.649,09	3.233.441,49
2 Altres comptes a pagar	21	7.080,38	7.080,38
3 Administracions públiques	21	1.022.216,74	970.208,99
TOTAL PATRIMONI NET I PASSIU (A+C)		10.380.164,70	10.332.107,32

Les notes 1 a 29 formen part integrant del balanç a 31.12.2024

Barcelona,

EL PRESIDENT

EL GERENT

Xavier Marcé Carol

Ferran Burguillos Martínez

COMPTE DEL RESULTAT ECONÒMIC PATRIMONIAL

	Notes en memòria	2024	2023
1. Ingressos tributaris i urbanístics		6.821,00	9.027,21
b) Taxes		6.821,00	9.027,21
2. Transferències i subvencions rebudes	15.1.1	28.084.454,63	26.813.907,72
a) De l'exercici		27.099.518,97	25.934.051,14
a.1) Subv. rebudes per finançar despeses		5.780,00	6.080,00
a.2) Transferències		27.093.738,97	25.927.971,14
b) Imputació de subvencions per el immobilitzat no financer		984.935,66	879.856,58
3. Vendes i prestacions de servei	15.1.2	30.055,57	31.286,43
a) Vendes		6.570,36	5.559,56
b) Prestació de serveis		23.485,21	25.661,68
6. Altres ingressos de gestió ordinària		860,18	65,19
A) TOTAL INGRESSOS DE GESTIÓ ORDINÀRIA		28.122.191,38	26.854.221,36
8. Despeses de personal	15.2.2	-24.702.286,93	-23.387.722,53
a) Sous, salaris i assimilats		-18.454.367,77	-17.505.849,57
b) Càrregues socials		-6.247.919,16	-5.881.872,96
9. Transferències i subvencions atorgades	15.2.1	-157.212,82	-182.335,54
11. Altres despeses de gestió ordinària	15.2.3	-2.333.641,61	-2.284.180,23
a) Subministrament i serveis exteriors		-2.332.333,39	-2.283.750,61
b) Tributs		-1.308,22	-429,62
12. Amortització del immobilitzat	5 i 8	-1.365.369,52	-1.303.507,21
B) TOTAL DESPESES DE GESTIÓ ORDINÀRIA		-28.558.510,88	-27.157.745,51
I. Resultat (estalvi o desestalvi) de la gestió ordinària (A+B)		-436.319,50	-303.524,15
13. Deteriorament de valor i resultats per alienacions del immobilitzat no financer i actius en estat de venda	5	-55.027,04	-15.874,36
b) Baixes i alienacions		-55.027,04	-15.874,36
14. Altres partides no ordinàries		14.333,07	11.651,97
a) Ingressos		14.333,07	11.651,97
II. Resultat de les operacions no financeres (I+13+14)		-477.013,47	-307.746,54
15. Ingressos financers		31,57	0,00
b) De valors representatius de deute, de crèdits i d'altres inversions financeres		31,57	0,00
b.2) Altres		31,57	0,00
16. Despeses financeres		-0,88	-6.002,80
b) Altres		-0,88	-6.002,80
III. Resultat de les operacions financeres		30,69	-6.002,80
IV. Resultat (estalvi o desestalvi) net del exercici (II + III)		-476.982,78	-313.749,34
+ Ajustos en la compte del resultat del exercici anterior		0,00	0,00
Resultat del exercici anterior ajustat (IV + Ajustos)		-476.982,78	-313.749,34

Les notes 1 a 29 formen part integrant del compte del resultat econòmic patrimonial a 31.12.2024

Barcelona,

EL PRESIDENT

EL GERENT

Xavier Marcé Carol

Ferran Burguillos Martínez



ESTAT TOTAL DE CANVIS EN EL PATRIMONI NET

	II. Patrimoni generat	IV. Subvencions rebudes	TOTAL
PATRIMONI NET AL FINAL DE L'EXERCICI 2023 (C+D)	2.510.840,58	3.062.292,19	5.573.132,77
AJUSTOS PER CANVIS DE CRITERIS COMPTABLES I CORRECCIONS D'ERRORS			
PATRIMONI NET INICIAL AJUSTAT DEL EXERCICI 2024 (A+B)	2.510.840,58	3.062.292,19	5.573.132,77
VARIACIONS DEL PATRIMONI NET EXERCICI 2024	-476.984,11	274.630,69	-202.353,42
1. Ingressos i despeses reconeguts en l'exercici	-476.982,78	274.630,69	-202.352,09
2. Operacions patrimonials amb l'entitat o entitats propietàries	0,00	0,00	0,00
3. Altres variacions del patrimoni net	-1,33	0,00	-1,33
PATRIMONI NET AL FINAL DE L'EXERCICI 2024 (C+D)	2.033.856,47	3.336.922,88	5.370.779,35

Les notes 1 a 29 formen part integrant de l'estat de canvis en el patrimoni net de l'exercici 2024

Barcelona,
EL PRESIDENT

EL GERENT

Xavier Marcé Carol

Ferran Burguillos Martínez

ESTAT D'INGRESSOS I DESPESES RECONEGUDES

	Notes memòria	2024	2023
I. Resultat econòmic patrimonial		-476.982,78	-313.749,34
II. Ingressos i despeses reconeguts directament en el patrimoni net			
4. Subvencions rebudes			
Altes directes per drets reconeguts capítol 7 ingressos		249.679,76	11.511,57
Altes directes, per subvencions en espècie	5.2.	459.729,14	462.652,55
Traspassos des del compte Deutes transformables en subvencions	11.1	550.157,45	899.459,21
Total		1.259.566,35	1.373.623,33
III. Transferències al compte del resultat econòmic patrimonial o al valor inicial de la partida coberta			
4. Subvencions rebudes	15.1.1	-984.935,66	-879.856,58
Total		-984.935,66	-879.856,58
IV. TOTAL ingressos i despeses reconeguts		-202.352,09	180.017,41

Les notes 1 a 29 formen part integrant de l'estat de canvis en el patrimoni net de l'exercici 2024

Barcelona,

EL PRESIDENT

EL GERENT

Xavier Marcé Carol

Ferran Burguillos Martínez

ESTAT D'OPERACIONS AMB L'ENTITAT O ENTITATS PROPIETÀRIES

a) OPERACIONS PATRIMONIALS AMB L'ENTITAT O ENTITATS PROPIETÀRIES

	2024	2023
1. Aportació patrimonial dinerària		
2. Aportació de bens i drets		
3. Assumpció i condonació de passius financers		
4. Altres aportacions de l'entitat o entitats propietàries		
5. (-) Devolució de bens i drets		
6. (-) Altres devolucions a l'entitat o entitats propietàries		
TOTAL		

b) ALTRES OPERACIONS AMB L'ENTITAT O ENTITATS

	Notes en memòria	2024	2023
I. Ingressos i despeses reconeguts directament al compte de resultats econòmic patrimonial (1+2+3)			
1. Transferències i subvencions	29	26.948.706,27	25.738.079,38
1.1 Ingressos		27.081.737,89	25.891.378,86
1.2 Despeses		-133.031,62	-153.299,48
2. Prestació de serveis i venda de bens	29	-11.088,65	-11.151,50
2.1 Ingressos		0,00	0,00
2.2 Despeses		-11.088,65	-11.151,50
3. Altres	29	0,00	0,00
3.1 Ingressos		0,00	0,00
3.2 Despeses		0,00	0,00
II. Ingressos i despeses reconeguts directament en el patrimoni net (1+2)		564.321,50	879.856,58
1. Subvencions rebudes		564.321,50	879.856,58
2. Altres		0,00	0,00
TOTAL (I+II)		27.501.939,12	26.606.784,46

Les notes 1 a 29 formen part integrant de l'estat d'operacions amb l'entitat o entitats propietàries de l'exercici 2024

Barcelona,

EL PRESIDENT

EL GERENT

Xavier Marcé Carol

Ferran Burguillos Martínez

ESTAT DE FLUXOS D'EFECTIU

	2024	2023
I. FLUXOS D'EFECTIU DE LES ACTIVITATS DE GESTIÓ		
A) Cobraments:	27.192.723,80	26.203.247,51
1. Ingressos tributaris i urbanístics	8.664,22	8.438,40
2. Transferències i subvencions rebudes	27.138.595,10	26.157.722,91
3. Vendes i prestacions de serveis	37.133,69	35.144,13
6. Altres cobraments	8.330,79	1.942,07
B) Pagaments:	27.139.293,71	25.669.132,87
7. Despeses de personal	23.744.186,09	22.452.742,86
8. Transferències i subvencions concedides	201.223,95	132.336,97
10. Altres despeses de gestió	2.297.981,36	2.379.818,21
12. Interessos pagats	0,88	6.002,80
13. Altres pagaments	895.901,43	698.232,03
Fluxos nets d'efectiu per activitats de gestió (+A-B)	53.430,09	534.114,64
II. FLUXOS D'EFECTIU DE LES ACTIVITATS D'INVERSIÓ		
C) Cobraments:	971.484,53	86.451,29
1. Venta d'inversions reals	14.731,09	9.031,92
4. Altres cobraments de les activitats d'inversió	956.753,44	77.419,37
D) Pagaments:	777.356,57	891.508,24
5. Compra d'inversions reals	777.356,57	891.508,24
Fluxos nets d'efectiu per activitats d'inversió (+C-D)	194.127,96	-805.056,95
III. FLUXOS D'EFECTIU DE LES ACTIVITATS DE FINANÇAMENT		
H) Pagaments per reemborsament de passius financers:	27.722,09	3.170,32
8. Altres deutes	27.722,09	3.170,32
Fluxos nets d'efectiu per activitats de finançament (+E-F+G-H)	-27.722,09	-3.170,32
IV. FLUXOS D'EFECTIU PENDENTS DE CLASSIFICACIÓ		
V. EFECTE DE LES VARIACIONS DELS TIPUS DE CANVI		
VI. INCREMENT/DISMINUCIÓ NETA DE L'EFECTIU I ACTIUS LÍQUIDS EQUIVALENTS A L'EFECTIU (I+II+III+IV+V)	219.835,96	-274.112,63
Efectiu i actius líquids equivalents a l'efectiu al inici de l'exercici	4.331.619,79	4.605.732,42
Efectiu i actius líquids equivalents a l'efectiu al final de l'exercici	4.551.455,75	4.331.619,79

Barcelona,

EL PRESIDENT

EL GERENT

Xavier Marcé Carol

Ferran Burguillos Martínez

LIQUIDACIÓ DEL PRESSUPOST DE DESPESES 2024

APLICACIÓ PRESSUPOSTÀRIA	DESCRIPCIÓ	CRÈDITS PRESSUPOSTÀRIS			DESPESES COMPROMESOS (4)	OBLIGACIONS RECONEGUDES NETES (5)	PAGAMENTS (6)	OBLIGACIONS PENDENTS DE PAGAMENT A 31 DE DESEMBRE (7=5-6)	ROMANENTS DE CRÈDIT (8=3-5)
		INICIALS (1)	MODIFICACIONS (2)	DEFINITIUS (3=1+2)					
1	PERSONAL	23.837.102,30	1.049.683,76	24.886.786,06	24.676.345,59	24.676.345,59	24.670.559,59	5.786,00	210.440,47
2	CORRENTS I DE SERVEIS	1.999.120,00	717.086,96	2.716.206,96	2.362.743,82	2.327.861,61	1.783.439,72	544.421,89	388.345,35
3	DESPESES FINANCERES	1.000,00	0,00	1.000,00	0,88	0,88	0,88	0,00	999,12
4	TRANSFERÈNCIES CORRENTS	21.170,00	160.332,32	181.502,32	157.212,82	157.212,82	26.523,85	130.688,97	24.289,50
6	INVERSIONS REALS	370.140,03	1.145.788,75	1.515.928,78	1.167.578,43	1.161.567,22	304.797,98	856.769,24	354.361,56
7	TRANSFERÈNCIES DE CAPITAL	10,00	0,00	10,00	0,00	0,00	0,00	0,00	10,00
TOTAL		26.228.542,33	3.072.891,79	29.301.434,12	28.363.881,54	28.322.988,12	26.785.322,02	1.537.666,10	978.446,00

Barcelona,

EL PRESIDENT

EL GERENT

Xavier Marcé Carol

Ferran Burguillos Martínez

LIQUIDACIÓ DEL PRESSUPOST D'INGRESSOS 2024

APLICACIÓ PRESSUPOSTÀRIA	DESCRIPCIÓ	PREVISIONS PRESSUPOSTÀRIES			DRETS RECONEGUTS (4)	DRETS ANUL·LATS (5)	DRETS CANCEL·LATS (6)	DRETS RECONEGUTS NETS (7=4-5-6)	RECAPTACIÓ NETA (8)	DRETS PENDENTS DE COBRAMENT A 31 DE DESEMBRE (9=7-8)	EXCÈS/ DEFECTE PREVISIÓ (10=7-3)
		INICIALS (1)	MODIFICACIONS (2)	DEFINITIVES (3=1+2)							
3	TAXES I ALTRES INGRESSOS	36.060,09	0,00	36.060,09	38.105,12	0,00	0,00	38.105,12	37.514,49	590,63	2.045,03
4	TRANSFERÈNCIES CORRENTS	26.177.462,24	1.361.134,88	27.538.597,12	27.358.795,10	0,00	0,00	27.358.795,10	26.938.595,10	420.200,00	-179.802,02
5	INGRESSOS PATRIMONIALS	10,00	0,00	10,00	0,00	0,00	0,00	0,00	0,00	0,00	-10,00
6	ALIENACIÓ D'INVERSIONS REALS	15.000,00	0,00	15.000,00	13.996,27	0,00	0,00	13.996,27	13.939,87	56,40	-1.003,73
7	TRANSFERÈNCIES DE CAPITAL	10,00	382.676,15	382.686,15	382.653,51	29,34	0,00	382.624,17	282.624,17	100.000,00	-61,98
8	ROMANENTS TRESORERIA	0,00	1.329.080,76	1.329.080,76	0,00	0,00	0,00	0,00	0,00	0,00	-1.329.080,76
TOTAL		26.228.542,33	3.072.891,79	29.301.434,12	27.793.550,00	29,34	0,00	27.793.520,66	27.272.673,63	520.847,03	-1.507.913,46

Barcelona,

EL PRESIDENT

Xavier Marcé Carol

EL GERENT

Ferran Burguillos Martínez



RESULTAT PRESSUPOSTARI

CONCEPTES	DRETS RECONEGUTS NETS	OBLIGACIONS RECONEGUDES NETES	AJUSTAMENTS	RESULTAT PRESSUPOSTARI
a) Operacions corrents	27.396.900,22	27.161.420,90		
b) Operacions de capital	396.620,44	1.161.567,22		
1. Total operacions no financeres (a+b)	27.793.520,66	28.322.988,12		
c) Actius financers				
d) Passius financers				
2. Total operacions financeres (c+d)				
I. RESULTAT PRESSUPOSTARI DE L'EXERCICI (I=1+2)	27.793.520,66	28.322.988,12		-529.467,46
Ajustaments:				
3. Crèdits gastats finançats amb romanent de tresoreria per despeses generals			474.460,58	
4. Desviacions negatives de finançament			663.675,84	
5. Desviacions positives de finançament			510.651,86	
II. TOTAL AJUSTAMENTS (II=3+4-5)			627.484,56	
RESULTAT PRESSUPOSTARI AJUSTAT (I+II)				98.017,10

Barcelona,

EL PRESIDENT

EL GERENT

Xavier Marcé Carol

Ferran Burguillos Martínez

MEMÒRIA

1. ORGANITZACIÓ I ACTIVITAT	13
2. GESTIÓ INDIRECTA DE SERVEIS PÚBLICS, CONVENIS I ALTRES FORMES DE COL·LABORACIÓ.....	19
3. BASES DE PRESENTACIÓ DELS COMPTES	19
4. NORMES DE RECONeixEMENT I VALORACIÓ	20
5. IMMOBILITZAT MATERIAL.....	30
6. PATRIMONI PÚBLIC DEL SÒL	32
7. INVERSIONS IMMOBILIÀRIES.....	32
8. IMMOBILITZAT INTANGIBLE	32
9. ARRENDAMENTS FINANCERS I ALTRES OPERACIONS DE NATURALESa SIMILAR	32
10. ACTIUS FINANCERS.....	33
11. PASSIUS FINANCERS	35
12. COBERTURES COMPTABLES	37
13. ACTIUS CONSTRUÏTS O ADQUIRITS PER A ALTRES ENTITATS I ALTRES EXISTÈNCIES	37
14. MONEDA ESTRANGERA.....	38
15. TRANSFERÈNCIES, SUBVENCIONS I ALTRES INGRESSOS I DESPESES	38
16. PROVISIONS I CONTINGÈNCIES	40
17. INFORMACIÓ SOBRE EL MEDI AMBIENT	42
18. ACTIUS EN ESTAT DE VENDA	42
19. PRESENTACIÓ PER ACTIVITATS DEL COMPTE DEL RESULTAT ECONÒMIC-PATRIMONIAL	42
20. OPERACIONS PER ADMINISTRACIÓ DE RECURSOS PER COMPTE D'ALTRES ENS PÚBLICS.....	42
21. OPERACIONS NO PRESSUPOSTÀRIES DE TRESORERIA	42
22. CONTRACTACIÓ ADMINISTRATIVA. PROCEDIMENTS D'ADJUDICACIÓ	44
23. VALORS REBUTS EN DIPÒSIT	44
24. INFORMACIÓ PRESSUPOSTÀRIA.....	44
25. INDICADORS FINANCERS, PATRIMONIALS I PRESSUPOSTARIS	56
26. INFORMACIÓ SOBRE EL COST DE LES ACTIVITATS.....	60
27 INDICADORS DE GESTIÓ	60
28. FETS POSTERIORS AL TANCAMENT.....	60
29. ALTRA INFORMACIÓ	61

1. ORGANITZACIÓ I ACTIVITAT

1.1. Norma de creació de l'entitat

El Consorci de les Biblioteques de Barcelona (d'ara en endavant, "El Consorci") es configura com un ens local, amb personalitat jurídica pròpia, constituït per l'Ajuntament de Barcelona i la Diputació de Barcelona, adscrit a l'Ajuntament i sotmès al dret públic, a la normativa dels ens locals i a la que conforma el règim especial de Barcelona, a les disposicions dels seus Estatuts, aprovats l'octubre de l'exercici 2000 pels òrgans de govern d'ambdues institucions i modificats per acord del Consell General del Consorci de data 11 de març de 2015, i ratificats pels Consells Plenaris de l'Ajuntament de Barcelona i de la Diputació de Barcelona el 27 de març de 2015 i 30 d'abril de 2015 respectivament i a la reglamentació interna dictada per al seu desenvolupament.

El Consorci té una durada indefinida en funció del compliment de les finalitats per a les que està constituït. Els seus acords i resolucions poden ser impugnats en via administrativa i jurisdiccional de conformitat amb el què preveu la legislació de règim local i general. El Consorci gaudeix de personalitat jurídica pròpia, te plena capacitat jurídica d'obrar i autonomia de gestió per al compliment de les seves finalitats. Dins de la seva esfera de competències, disposa de les potestats administratives establertes en els seus Estatuts per al compliment de les seves finalitats.

El Consorci te el seu domicili al c. La Rambla, 99, 08002 Barcelona i el seu NIF es P0800083H.

1.2. Activitat principal de l'entitat, el seu règim jurídic, econòmic-financer i de contractació.

El Consorci es regeix pel dret administratiu i té els objectius i funcions següents:

1. Objectius:

Impulsar, organitzar, gestionar i articular, la prestació del servei de biblioteca pública a la ciutat, amb paràmetres de qualitat i equitat que en garanteixen l'accés al conjunt de la ciutadania.

2. Funcions:

- a. Gestionar les biblioteques públiques de la ciutat, segons el què disposa la Llei 4/1993, de 18 de març, del Sistema bibliotecari de Catalunya i de la legislació catalana vigent en cada moment.
- b. Planificar els nous equipaments i serveis bibliotecaris que necessiti la ciutat, a partir dels criteris modulars dels equipaments i serveis, segons els paràmetres de biblioteca pública vigents a Catalunya i en els termes que recull el manifest de la UNESCO de 1994.
- c. Programar, executar i avaluar el Pla d'actuació anual de Biblioteques de Barcelona.
- d. Impulsar el desenvolupament d'una gestió innovadora, relacional i de treball en xarxa, tant des de la perspectiva territorial com sectorial, en el disseny i prestació dels serveis de la biblioteca pública.
- e. Dissenyar, desenvolupar i avaluar el sistema de serveis del Consorci (planificació i avaluació, catàleg de serveis i prestacions operatives) dins del marc general del sistema del sector i en concordança amb el conjunt d'eines programàtiques i avaluadores que estableixi l'Ajuntament de Barcelona i amb el desplegament normatiu relacionat.

- f. Impulsar iniciatives per a la millora dels hàbits lectors, amb l'adequació de les col·leccions de les biblioteques, tenint present les necessitats de la comunitat a la que serveixen, i amb l'impuls i organització d'activitats de promoció de la lectura.
 - g. Promoure programes en els àmbits de l'aprenentatge al llarg de la vida i per al foment de la cohesió social.
 - h. Representar el sistema bibliotecari de lectura pública de la ciutat davant els diferents organismes nacionals i internacionals.
 - i. Aprovar les normes i criteris de funcionament intern dels serveis i vetllar per la correcta aplicació de la legislació general i de la normativa municipal en els àmbits d'actuació del Consorci.
 - j. Articular processos de participació, tant del personal del Consorci com del conjunt de la ciutadania, amb mecanismes informatius, de consulta i de participació.
 - k. Gestionar els béns, mobles i immobles, que li siguin adscrits per a la prestació del servei.
 - l. Cooperar amb altres serveis municipals i altres institucions i/o entitats per tal de millorar els serveis i ampliar-ne l'accés.
 - m. Aportar els elements bàsics per a la formulació i el seguiment del Pla d'actuació municipal, i dels Plans i Programes sectorials, territorials i transversals relacionats amb els objectius i finalitats de les biblioteques.
 - n. I en general tenir cura de la prestació íntegra i efectiva dels serveis de biblioteca pública de la ciutat i de l'exercici de les competències que li siguin delegades per a la realització de les seves funcions.
- 3.** Per al millor compliment de les funcions que té encomanades, el Consorci podrà establir tot tipus d'acords i convenis amb entitats o institucions públiques i privades, nacionals i internacionals. Especialment podrà signar acords amb institucions públiques o privades per a la canalització, gestió i administració de fons i ajudes relacionats amb la seva activitat.
- 4.** El Consorci podrà coordinar i/o gestionar altres serveis bibliotecaris per delegació del propi Ajuntament de Barcelona i/o aquelles funcions que pugui exercir per delegació d'altres administracions públiques.

A 31 de desembre de 2024 el Consorci gestiona 40 biblioteques a la ciutat de Barcelona.

El règim econòmic i financer s'adequa a l'establert a la normativa vigent pel sector públic de l'àmbit local en matèria pressupostària, financera, de control i de comptabilitat.

Els presents comptes anuals han estat elaborats d'acord amb l'Ordre HAP/1781/2013 de 20 de setembre, d'aprovació de la Instrucció del model normal de comptabilitat local, així com d'acord amb el que preveu el Pla General de Comptabilitat Pública adaptat a l'Administració Local (PGCPAL), que s'acompanya com annex a la Instrucció.

Adicionalment s'ha considerat la següent legislació vigent:

- Llei 7/1985, de 2 d'abril, reguladora de les bases de règim local.
- RD Llei 781/1986, de 18 d'abril, pel qual s'aprova el text refós de disposicions vigents en matèria de règim local.
- RD 500/1990, que desenvolupa la Llei 39/1988.
- Documents sobre principis comptables emesos per la Comissió de Principis i Normes Comptables Públiques, creada per Resolució de la Secretaria d'Estat d'Hisenda de 28 de desembre de 1990.

- Decret Legislatiu 2/2003 de 28 d'abril pel qual s'aprova el Text Refós de la Llei Municipal de Règim Local de Catalunya.
- Reial Decret Legislatiu 2/2004, de 5 de març, pel qual s'aprova el Text Refós de la Llei reguladora de les Hisendes Locals (Llei 39/1988, de 28 de desembre).
- Ordre EHA/3565/2008, de 3 de desembre, per la qual s'aprova l'estructura dels pressupostos de les entitats locals
- Llei 15/2010, 5 de juliol, per la que s'estableix mesures de lluita contra la morositat en operacions comercials.
- Llei Orgànica 2/2012, de 27 d'abril, d'estabilitat pressupostària i sostenibilitat financera.
- Llei Orgànica 9/2013, de 20 de desembre, de control del deute comercial en el sector públic.
- Llei 27/2013, de 27 de desembre, de racionalització i sostenibilitat de l'administració local.
- Llei 40/2015, d' 1 d'octubre, de Règim Jurídic del Sector Públic.
- Llei 9/2017, de 8 de novembre, de contractes del sector públic.

1.3. Descripció de les principals fonts d'ingressos i, si escau, taxes i preus públics percebuts.

Tot seguit s'acompanya un quadre amb els imports corresponents als drets reconeguts nets de l'exercici per capítols, amb indicació de la seva importància relativa sobre el total.

Conceptes	Drets reconeguts nets	Importància relativa
3 TAXES I ALTRES INGRESSOS	38.105,12	0,14%
4 TRANSFERÈNCIES CORRENTS	27.358.795,10	98,44%
6 ALIENACIÓ D'INVERSIONS REALS	13.996,27	0,05%
7 TRANSFERÈNCIES DE CAPITAL	382.624,17	1,38%
Total	27.793.520,66	100,00%

1.4. Consideració fiscal de l'entitat a l'efecte de l'impost de societats i, si escau, operacions subjectes a IVA i percentatge de prorrata.

Impost de Societats

D'acord amb l'establert a l'article 9.1b de la Llei 27/2002, de 27 de novembre, de l'Impost sobre Societats i atesa la seva consideració com a entitat de dret públic d'anàleg caràcter als organismes autònoms de l'Estat, segons resulta de la Sentència núm. 4184/2022 del Tribunal Suprem del 15 de novembre de 2022, el Consorci considera que li resulta d'aplicació el supòsit d'exempció plena de l'impost. Per a concloure al respecte, el 2023 es va efectuar una anàlisi de la naturalesa del Consorci als efectes de l'impost (composició i règim jurídic dels seus actes), entenent-se que l'entitat té com a finalitat un servei prestacional, dirigit a satisfer i garantir l'interès general, sense ànim de lucre.

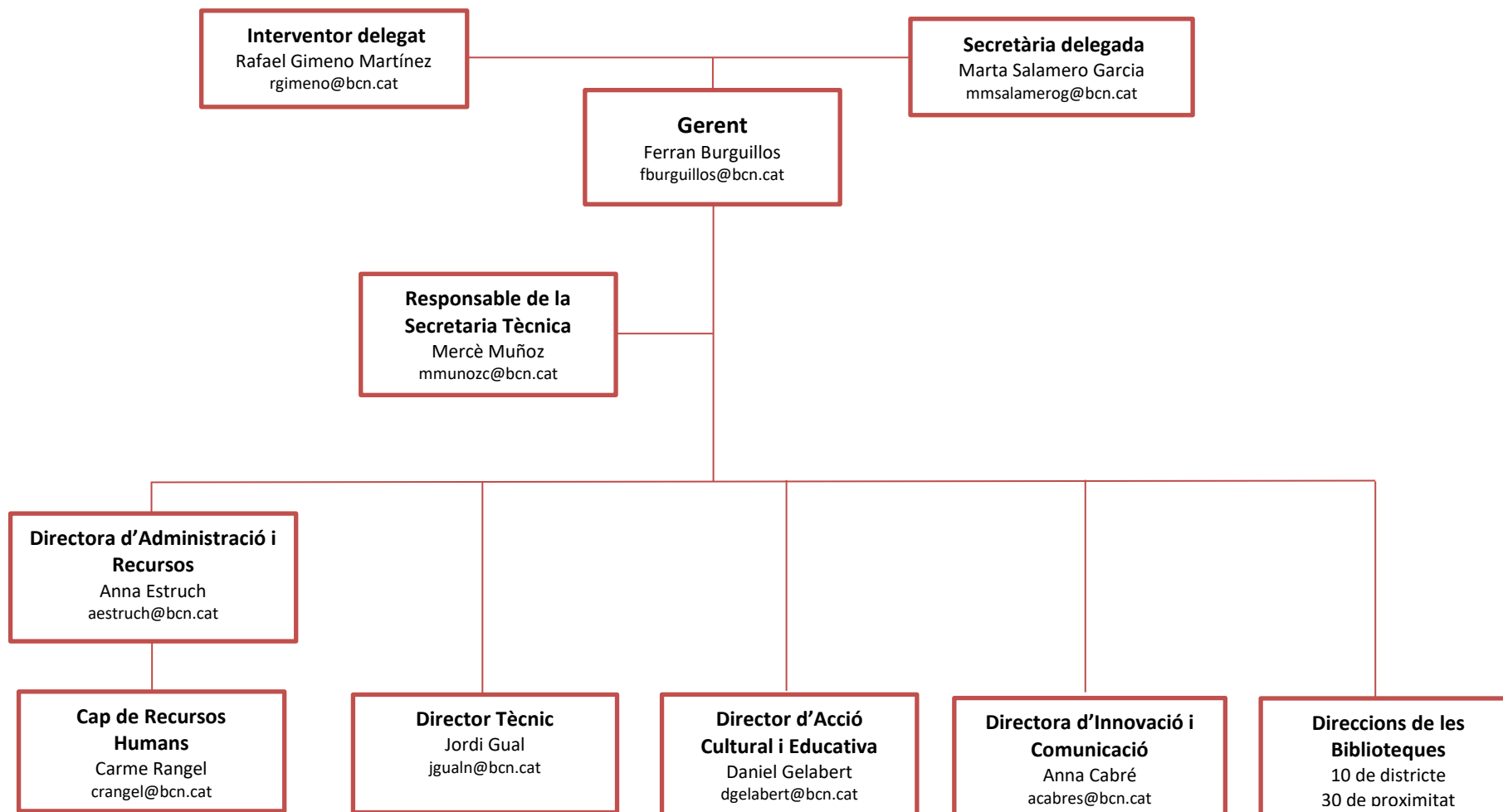
Impost sobre el Valor Afegit (IVA)

La majoria dels ingressos que rep el Consorci per finançar les seves operacions tenen la consideració d'operacions no subjectes a l'IVA. Conseqüentment, les quotes suportades de l'impost tenen la consideració de despesa o bé formen part del cost d'adquisició dels béns i drets de l'immobilitzat.

1.5. Estructura organitzativa bàsica, en els seus nivells polític i administratiu.

Els òrgans de govern i direcció del Consorci són la Presidència, la Vicepresidència, el Consell General, la Comissió Executiva i la Gerència. Assumeixen la Presidència i la Vicepresidència dels esmentats òrgans de govern l'Alcalde/ssa de l'Ajuntament de Barcelona o Regidor/a que aquesta designi i la Presidència de la Diputació de Barcelona, o Diputat/da que aquesta designi.

ORGANIGRAMA NIVELL TÈCNIC



ORGANIGRAMA NIVELL POLÍTIC

CONSELL GENERAL

Presidenta:

Xavier Marcé Carol

Vicepresidenta:

Pau González Val

Vocals:

Oriol Martí Sambola

Elisenda Rius Bergua

Maria Gas de Cid

Iván Marzá Viola

Yolanda Hernández Darnes

Àfrica Cardona

Lluís Rabell

Javier Rodríguez Núñez

Ester Omella Claparols

Ana del Frago Barés

Mònica Mateos Guerrero

Marta Cano Vers

Francisco García Lorenzana

Judit Terma Grassa

COMISSIÓ EXECUTIVA

President:

Xavier Marcè Carol

Vicepresidenta:

Pau González Val

Vocals:

Oriol Martí Sambola

Elisenda Rius Bergua

Maria Gas de Cid

Judit Terma Grassa

Mònica Mateos Guerrero

Marta Cano Vers

Interventor delegat:

Rafael Gimeno Martínez

Secretària delegada:

Marta Salamero Garcia



1.6. Nombre mitjà d'empleats durant l'exercici i a 31 de desembre, tant de funcionaris com de personal laboral, distingint per categories i gènere.

	Homes		Dones	
	Núm. mitjà	a 31.12.2024	Núm. mitjà	a 31.12.2024
DIRECTIUS				
<i>Directiu/iva</i>	1	1		
Subtotal personal directiu	1	1		
PERSONAL FUNCIONARI				
Escala d'administració general				
Subescala gestió				
<i>Gestor/a d'Administració General</i> A2	1,00	3,00	1,00	1,00
Subescala administrativa				
<i>Administratiu/iva</i> C1			1,00	1,00
Subescala subalterna				
<i>Subaltern/a</i> E	1,00	1,00		
Subtotal escala d'administració general	2,00	4,00	2,00	2,00
Escala d'administració especial				
Subescala tècnica				
<i>Tècnic Superior Documentació</i> A1			2,00	2,00
<i>Tècnic Superior de Gestió</i> A1	1,00	1,00	1,00	1,00
<i>Tècnic Superior d'Economia</i> A1			1,00	1,00
<i>Tècnic superior en Dret</i> A1			1,00	1,00
<i>Tècnic superior en Pedagogia</i> A1			1,00	1,00
<i>Tècnic superior en Art i Història</i> A1	1,00	1,00		
<i>Tècnic Mig de Biblioteconomia</i> A2			6,00	6,00
<i>Tècnic Mig Tecnologia informàtica</i> A2	1,00	1,00		
<i>Tècnic Mig Educació social</i> A2			5,00	5,00
<i>Tècnic Mig en Arquitectura</i> A2	1,00	1,00		
<i>Tècnic Auxiliar Institucions Culturals</i> C1			1,00	1,00
Subtotal subescala tècnica	4,00	4,00	18,00	18,00
Subtotal escala d'administració especial	4,00	4,00	18,00	18,00
Subtotal personal funcionari	6,00	8,00	20,00	20,00
PERSONAL LABORAL ESTRUCTURAL				
<i>Tècnic Superior Documentació</i> A1			1,00	1,00
<i>Tècnic Mig de Biblioteconomia</i> A2	26,00	26,00	93,00	93,00
<i>Gestor/a d'Administració General</i> A2			3,00	3,00
<i>Tècnic Auxiliar de biblioteca</i> C1	75,00	75,00	166,00	166,00
<i>Administratiu/va</i> C1			2,00	2,00
<i>Auxiliar de suport als serveis bibliotecaris</i> C2	1,00	1,00	10,00	10,00
<i>Suport de biblioteca</i> E	8,00	8,00	16,00	16,00
<i>Subaltern</i> E			3,00	3,00
Subtotal personal laboral estructural	110,00	110,00	291,00	294,00
PERSONAL LABORAL CONJUNTURAL				
<i>Tècnic Mig de Biblioteconomia</i> A2	2,80	4,00	4,79	12,00
<i>Tècnic Auxiliar de biblioteca</i> C1	24,11	39,00	30,86	70,00
<i>Suport de biblioteca</i> E	1,46	1,00	0,82	0,00
Subtotal personal laboral conjuntural	28,36	44,00	36,46	82,00
Total general	145,36	163,00	347,46	396,00

Respecte als membres **dels òrgans de govern**, la distribució per gènere a final de l'exercici és com segueix:

	Exercici 2024	
	Dones	Homes
Consell General		
Presidència		1
Vicepresidències		1
Vocals	9	5
TOTAL	9	7
Comissió Executiva		
Presidència		1
Vicepresidències		1
Vocals	5	1
TOTAL	5	3

1.7. Identificació, si escau, de l'entitat o entitats propietàries i percentatge de participació d'aquestes en el patrimoni de l'entitat comptable.

El Consorci està constituït per l'Ajuntament de Barcelona i la Diputació de Barcelona. Les aportacions que han realitzat les dues entitats al pressupost del Consorci de l'exercici 2024 han, estat del 68,99 i 29,79 respectivament. L'aportació de l'Ajuntament de Barcelona es realitza principalment a través de l'Institut de Cultura.

2. GESTIÓ INDIRECTA DE SERVEIS PÚBLICS, CONVENIS I ALTRES FORMES DE COL·LABORACIÓ

El Consorci duu a terme les seves funcions de manera directa, no prestant serveis sota cap forma de gestió indirecta prevista a la normativa. Tampoc participa en cap activitat, la gestió de la qual s'efectuï de forma conjunta amb altres organitzacions ni utilitza cap forma de col·laboració públic-privada.

3. BASES DE PRESENTACIÓ DELS COMPTES

3.1. Imatge fidel

Els comptes anuals s'han obtingut dels registres comptables del Consorci tancats a 31 de desembre de 2024, i es presenten d'acord amb les disposicions legals vigents en matèria comptable, amb l'objecte de mostrar la imatge fidel del patrimoni i de la situació financera a la data esmentada, i del resultat econòmic-patrimonial, dels canvis en el patrimoni net, dels fluxos d'efectiu, i del resultat de l'execució del pressupost de l'Entitat corresponents a l'exercici anual acabat a la mateixa data.

La liquidació del pressupost de l'exercici 2024 va ser aprovada el 27 de febrer de 2025.

El règim de comptabilitat és el previst en la Llei reguladora de les Hisendes Locals per a les entitats locals i els seus organismes autònoms. Els comptes anuals de l'exercici 2024 han estat elaborats d'acord amb l'Ordre HAP/1781/2013, de 20 de setembre, d'aprovació de la Instrucció del model normal de comptabilitat local (endavant, la IMNCL), així com amb el que preveu el Pla de Comptabilitat Pública adaptat a l'Administració Local, (PGCPAL) que acompanya la IMNCL.

L'aplicació dels principis i criteris comptables està presidida per la consideració de la importància en termes relatius que aquests i els seus efectes poden presentar. Per consegüent, és admissible la no aplicació estricta d'algun d'aquests, sempre que la importància relativa en termes quantitatius o qualitatius de la variació constatada sigui escassament significativa i no alteri, per tant, la imatge fidel de la situació patrimonial i dels resultats. Les partides o els imports la importància relativa dels quals sigui escassament significativa poden aparèixer agrupats amb altres de similar naturalesa o funció.

No existeixen raons excepcionals per les quals, per assolir els objectius anteriors, no s'hagin aplicat disposicions legals en matèria comptable.

3.2. Comparació de la informació.

Els comptes anuals dels exercicis 2023 i 2024 s'han formulat mitjançant criteris uniformes de valoració, agrupació i classificació, de forma que la informació que es presenta, és homogènia i comparable.

4. NORMES DE REONEIXEMENT I VALORACIÓ

4.1. Immobilitzat material.

Criteris d'activació

Són actius tangibles, mobles i immobles que:

- a) Posseeix l'Entitat per al seu ús en la producció o subministrament de béns i serveis o per als seus propis propòsits administratius.
- b) S'espera que tinguin una vida útil major a un any.

Valoració inicial

Les inversions en béns de l'immobilitzat material es valoren al seu cost. Això és el "preu d'adquisició", inclosos els impostos indirectes no recuperables associats a la compra, els costos d'adquisició directament relacionats amb la compra i els de posada en funcionament, si escau, o el "cost de producció" en aquells que han estat resultat de treballs propis.

Els terrenys i els edificis són actius independents i es comptabilitzen en tots els casos de forma diferenciada.

Els béns aforats com a conseqüència de la realització d'un inventari físic són registrats pel seu valor raonable si no ha estat possible obtenir evidència del seu cost original. En aquest últim cas, juntament amb el seu cost es registra l'amortització acumulada que s'estima s'ha produït fins al moment del registre.

Els béns rebuts en adscripció o cessió per un termini igual o superior a la vida econòmica del bé es registren pel seu valor raonable a la data de formalització de l'adscripció o cessió.

D'acord amb el que preveu l'article 16.3 dels Estatuts del Consorci, les entitats consorciades efectuen inversions amb càrrec als seus pressupostos, tant de manteniment de les edificacions en les que s'ubiquen les biblioteques com de creació de nous espais per albergar-les, així com en fons documentals i equipament informàtic. Aquestes inversions es mantenen en comptes de les entitats consorciades. També les despeses associades al seu manteniment.

Els fons documentals adquirits el 2024 per la Diputació de Barcelona segons dades facilitades per aquesta han estat de 544.697,53 euros.

Pel que fa a les inversions del 2024 en la construcció i instal·lacions de biblioteques l'Ajuntament ha comunicat una xifra total de 11.841.869,27 euros i la Diputació 149.366,14 euros.

Capitalització de despeses financeres

No s'incorporen despeses financeres en el cost dels béns de l'immobilitzat material.

Valoració posterior

Amb caràcter general, els elements de l'immobilitzat material es valoren al seu cost, més els desemborsaments posteriors, menys l'amortització acumulada i les correccions valoratives per deteriorament.

Els actius subjectes a amortització se sotmeten a revisió sempre que algun succés o canvi en les circumstàncies pugui implicar que el valor comptable no sigui recuperable. Les correccions valoratives per deteriorament es practiquen quan l'import recuperable de l'actiu (valor raonable) és inferior al seu valor net d'amortitzacions, i que succeeix, generalment, per: deteriorament físic sobrevingut, obsolescència accelerada o

disminució del rendiment esperat inicialment. Els actius que han sofert una pèrdua per deteriorament se sotmeten a revisions regulars per si s'haguessin produït reversions de la pèrdua.

Els costos d'ampliació, modernització o millora s'incorporen a l'actiu com a major valor del bé quan suposen un augment de la seva capacitat, productivitat o allargament de la seva vida útil.

Els costos de grans reparacions, inspeccions o restauracions importants s'activen i s'amortitzen durant la vida útil d'aquestes.

L'Entitat no sol portar a terme treballs amb personal propi que siguin susceptibles d'activació.

En cas que la propietat o ús d'un terreny exigeixi el desmantellament i rehabilitació de l'emplaçament, aquests costos s'activen i s'amortitzen en el període que es prevegi obtenir rendiments econòmics o potencial de servei del terreny.

Amortització

Els elements que integren l'immobilitzat material, amb excepció dels terrenys, són objecte d'amortització sistemàtica pel mètode lineal en funció de la vida útil estimada de cadascun d'ells. Per defecte, la base amortitzable de cada element coincideix amb el seu valor comptable, donat que es consideren nuls els valors residuals. El procés d'amortització s'inicia en el moment de la posada en funcionament del bé, essent els anys de vida útil estimats els següents:

	Anys de vida útil estimada	Coefficient d'amortització (%)
Construccions*		
Instal·lacions tècniques i maquinària	5	20
Equips per al processament d'informació	4	25
Mobiliari	10	10
Fons bibliogràfic i altres fons	5	20

* Durada del contracte de lloguer dels immobles, atès que la vida útil és superior al venciment del contracte d'arrendament.

4.2. Immobilitzat intangible.

Criteris d'activació

Es tracta de béns intangibles i drets susceptibles de valoració econòmica de caràcter no monetari i sense aparença física que complint les característiques de permanència en el temps i utilització en la producció de béns i serveis, o constituint una font de recursos de l'entitat, són identificables. És a dir:

- a) Són separables i susceptibles de ser alienats, cedits, arrendats, intercanviats o lliurats per a la seva explotació.
- b) Sorgeixen de drets contractuals o d'altres drets legals, amb independència que aquests drets siguin transferibles o separables d'altres drets o obligacions.

De la mateixa manera que en el cas de l'immobilitzat material, les entitats consorciades poden efectuar inversions en immobilitzat intangible amb càrrec als seus pressupostos, mantenint-les en els seus estats financers (vegeu Nota 4.1. anterior).

Valoració inicial

Les inversions en béns de l'immobilitzat intangible es valoren al seu cost. Això és el "preu d'adquisició", inclosos els impostos indirectes no recuperables associats a la compra, els costos d'adquisició directament relacionats amb la compra i els de posada en funcionament, si escau, o el "cost de producció" en aquells que han estat resultat de treballs propis.

Els béns rebuts en adscripció o cessió gratuïta per un període inferior a la seva vida econòmica es registren com a intangible pel valor raonable del seu dret d'ús.

Valoració posterior

Amb caràcter general, es valoren al seu cost, més els desemborsaments posteriors, menys l'amortització acumulada i les correccions valoratives per deteriorament.

Les correccions valoratives per deteriorament es practiquen quan l'import recuperable de l'actiu és inferior al seu valor net d'amortitzacions, i que succeeix, generalment, per obsolescència accelerada, o disminució del rendiment esperat inicialment.

Els costos d'ampliació, modernització o millora s'incorporen a l'actiu com a major valor del bé quan suposen un augment de la seva capacitat, productivitat o allargament de la seva vida útil.

Amortització

Els elements que integren l'immobilitzat intangible seran objecte d'amortització sistemàtica pel mètode lineal en funció de la vida útil estimada de cadascun d'ells. Per defecte, la base amortitzable de cada element coincideix amb el seu valor comptable, donat que es consideren nuls els valors residuals. El procés d'amortització s'inicia en el moment de la seva posada en servei, essent els anys de vida útil estimats els següents:

	Anys de vida útil estimada	Coefficient d'amortització(%)
Aplicacions informàtiques	4	25

4.3. Actius i passius financers

Els actius i passius financers deriven dels instruments financers, que són contractes que estableixen un dret per una de les parts (actiu financer) i una obligació (passiu financer) o un component del patrimoni net (instrument de patrimoni) per l'altra.

La seva classificació, valoració i comptabilització es realitza, bàsicament, segons la finalitat per la qual es mantenen o s'han emès.

a) Actius financers

Són actius financers els diners en efectiu, els instruments de capital o de patrimoni net d'una altra entitat i els drets de rebre efectiu o altre actiu financer d'un tercer o d'intercanviar amb un tercer actius o passius financers en condicions potencialment favorables per l'entitat.

La totalitat dels actius financers es classifiquen, a efectes de la seva valoració, en la categoria de crèdits i partides a cobrar.

Inclouen:

- Els crèdits per operacions derivades de l'activitat habitual.
- Altres actius financers que generen fluxos d'efectiu d'import determinat i respecte dels quals s'espera recuperar tot el desemborsament, excepte per motius imputables al deteriorament creditici.

Com a norma general, els crèdits i partides a cobrar amb venciment a curt termini es valoren, tant en el moment de reconeixement inicial com posteriorment, pel seu valor nominal, excepte que incorporin un interès contractual. La mateixa valoració es realitza amb els de venciment a llarg termini quan l'efecte d'actualitzar els fluxos no és significatiu. En cas contrari, es valoren pel seu valor raonable i posteriorment a cost amortitzat, reconeixent els interessos meritats en funció del seu tipus d'interès efectiu com a ingressos de l'exercici.

En tot cas, les fiances i dipòsits constituïts es valoren sempre per l'import lliurat.

Reconeixement

El reconeixement comptable dels actius financers es realitza a la data establerta en el contracte o acord a partir de la qual el Consorci adquireix el dret de cobrament.

Com a norma general, els costos de les transaccions s'imputen al resultat de l'exercici, excepte quan la seva magnitud aconsella incorporar-los en el valor de l'actiu financer.

Deteriorament

En el cas dels crèdits i altres partides a cobrar, almenys al tancament de l'exercici, s'efectuen les revisions oportunes per detectar la necessitat de practicar correccions valoratives per deteriorament de valor, en cas d'evidència objectiva que no es cobraran els imports comptabilitzats en la seva integritat, així com la conveniència de revertir-les en aquells casos que ja no siguin procedents. Tant les correccions de valor com les reversions es reconeixen en el compte del resultat econòmic-patrimonial.

Els criteris per a calcular l'import dels drets de dubtós cobrament són els establerts a l'article 193bis del Text Refós de la Llei Reguladora de les Hisendes Locals, que són:

Antiguitat respecte al venciment	% deteriorament
Inferior a l'any	-%
Entre 1 i 2 anys	25%
Entre 2 i 3 anys	25%
Entre 3 i 4 anys	50%
Entre 4 i 5 anys	75%
Més de 5 anys	100%

Com a regla general, no són objecte de deteriorament els crèdits a cobrar per subvencions atorgades per organismes públics, així com els garantits en els percentatges corresponents.

Baixa d'actius financers

Es registra la baixa d'un actiu financer o d'una part del mateix quan ha expirat o s'han transmès els drets sobre els fluxos d'efectiu que genera i els riscos i avantatges inherents a la seva propietat de forma substancial.

b) Passius financers

La totalitat dels passius financers es classifiquen, a efectes de la seva valoració, en la categoria de passius financers a cost amortitzat:

Inclouen els:

- Dèbits i partides a pagar per operacions derivades de l'activitat habitual.
- Altres dèbits i partides a pagar.

Com a norma general, els dèbits i les partides a pagar amb venciment a curt termini sense interès contractual es valoren, tant en el moment del reconeixement inicial com posteriorment, pel seu valor nominal. La mateixa valoració es realitza amb els de venciment a llarg termini i els préstecs rebuts a llarg termini amb interessos subvencionats quan l'efecte global de no actualitzar els fluxos no és significatiu. En cas que sigui significatiu, es valoren inicialment pel valor actual dels fluxos d'efectiu a pagar, sobre una taxa equivalent a l'aplicable als pagaments ajornats i, posteriorment, a cost amortitzat, reconeixent els interessos meritats en funció del seu tipus d'interès efectiu com a ingressos de l'exercici.

En tot cas, les fiances i els dipòsits rebuts es valoren sempre per l'import rebut.

Reconeixement

El reconeixement comptable dels passius financers es realitza a la data establerta en el contracte o acord a partir de la qual l'entitat contrau l'obligació. En les operacions de tresoreria formalitzades amb pòlissa de crèdit, les obligacions es contrauen amb la recepció de les successives disponibilitats de fons.

Baixa de passius financers

Com a norma general, es registra la baixa d'un passiu financer o d'una part del mateix quan l'obligació contreta s'ha complert o cancel·lat. En cas de produir-se una diferència entre el valor comptable i la contraprestació lliurada, es reconeixerà en el resultat de l'exercici que tingui lloc.

4.4. Transaccions en moneda estrangera

Les transaccions en moneda distinta de l'euro es registren en el moment del seu reconeixement en euros, aplicant a l'import corresponent el tipus de canvi al comptat existent en la data de l'operació.

Atès que l'entitat no realitza de forma habitual operacions en moneda estrangera, i quan aquestes es produeixen no són en termes quantitius rellevants, sobre la base del principi d'importància relativa, no es practiquen correccions posteriors a les valoracions inicials.

4.5. Ingressos i despeses.

Els ingressos i les despeses es registren pel principi de meritació, i en els casos que sigui pertinent, pel de correlació entre ambdós.

a) Ingressos

Transferències i subvencions rebudes

(Veure nota 4.7.)

Com a norma general, els ingressos es registren pel valor raonable de la contraprestació i representen els imports a cobrar pels béns lliurats i els serveis prestats en el curs ordinari de les activitats de l'Entitat, deduïdes les devolucions, les rebaixes, els descomptes i l'Impost sobre el Valor Afegit, si escau.

L'Entitat reconeix els ingressos quan l'import d'aquests es pot valorar amb fiabilitat; és probable que els beneficis econòmics futurs vagin a fluir a l'Entitat i es compleixen les condicions específiques per a cadascuna de les activitats tal com es detalla a continuació.

Els ingressos per vendes són registrats quan: l'Entitat ha transferit al comprador els riscos i els avantatges derivats de la propietat dels béns, amb independència de la propietat; no conserva per a si cap implicació en la gestió corrent dels béns venuts, ni reté el control efectiu sobre ells; i les despeses associades amb la transacció poden ser mesurades amb fiabilitat.

Els ingressos per a la prestació de serveis es reconeixen quan el resultat de la transacció pot ser estimat amb fiabilitat, considerant el grau d'avançament o realització de la prestació a la data dels comptes anuals, o de forma lineal quan el servei es presta durant un període determinat.

Quan no pot ser estimat de forma fiable, els ingressos són reconeguts en la quantia de les despeses reconegudes que es consideren recuperables.

Pressupostàriament, els ingressos i despeses s'incorporen a la liquidació pressupostària en el moment en què es produeix l'acte administratiu de reconeixement dels respectius drets i obligacions.

b) Despeses

Transferències i subvencions atorgades

(Veure nota 4.7.)

Les despeses de personal i altres despeses de gestió ordinària es reconeixen en el compte del resultat econòmic-patrimonial en el moment que merita l'obligació, amb independència del moment en què es produeixi el corrent monetari que se'n deriva.

4.6. Provisions i contingències.

Es reconeix una provisió quan l'entitat té una obligació present (legal, contractual o implícita) resultat d'un succés passat que, probablement, implicarà el lliurament d'uns recursos que es poden estimar de forma fiable.

Les provisions es troben valorades pel valor actual dels desemborsaments que s'espera que seran necessaris per liquidar l'obligació, actualitzats a una taxa de descompte equivalent al tipus de deute públic per un venciment anàleg. Els ajustaments en la provisió amb motiu de la seva actualització es reconeixen com una despesa financera a mesura que es van reportant. Quan el seu venciment és inferior o igual a un any i l'efecte financer no és significatiu, no es descompten.

Al tancament de l'exercici, les provisions són objecte de revisió i ajustades, si escau, per a reflectir la millor estimació existent en aquest moment. Quan no són ja pertinents o probables, es procedeix a la seva reversió amb contrapartida al corresponent compte d'ingrés de l'exercici.

Per a la quantificació de les provisions, es recorre a informes interns i, si escau, d'experts externs, i a l'experiència de l'entitat en successos similars, que permetin establir la base de les estimacions de cadascun dels desenllaços possibles, així com del seu efecte financer.

4.7. Transferències i subvencions.

Transferències i subvencions rebudes

Les subvencions que tenen caràcter reintegrable es registren com a passius fins que compleixen les condicions per a considerar-les com a no reintegrables, mentre que les subvencions no reintegrables es registren com a ingressos directament imputats al patrimoni net i es reconeixen com a ingressos sobre una base sistemàtica i racional de forma correlacionada amb les despeses derivades de la subvenció.

A aquests efectes, una subvenció es considera no reintegrable quan existeix un acord individualitzat de concessió de la subvenció i s'han complert totes les condicions establertes per a la seva concessió i no existeixen dubtes raonables de què es cobrarà.

Per a la cobertura de les seves despeses de funcionament, bàsicament de Personal i per compres de béns i serveis corrents i també d'inversió, l'entitat rep finançament pressupostari de l'Ajuntament de Barcelona, a través de l'Institut de Cultura de Barcelona, i de la Diputació de Barcelona, el qual es reflecteix a l'epígraf "Transferències i subvencions rebudes", del compte del resultat econòmic-patrimonial.

Aquesta transferència corrent pressupostària està fixada tenint en compte els supòsits d'equilibri pressupostari previstos al Text refós de la Llei Reguladora de les Hisendes Locals.

Les subvencions de caràcter monetari es valoren pel valor raonable de l'import concedit referit al moment del seu reconeixement.

Les subvencions no reintegrables relacionades amb l'adquisició de l'immobilitzat material s'imputen com a ingressos de l'exercici en proporció a l'amortització dels corresponents actius o, en el seu cas, quan es produeixi la venda, correcció valorativa per deteriorament o baixa en el balanç.

D'altra banda, les subvencions no reintegrables relacionades amb despeses específiques es reconeixen en el compte del resultat econòmic-patrimonial en el mateix exercici en què es meriten les corresponents despeses.

En mantenir les entitats consorciades la titularitat dels immobles en els quals es presta el servei de biblioteques, determinades despeses de funcionament d'aquestes, bàsicament relacionades amb els serveis exteriors (manteniment, subministraments i altres de funcionament) i per imports significatius, són assumides amb càrrec al pressupost de les entitats, motiu pel qual no figuren als comptes del Consorci.

D'acord amb la norma de registre i valoració 18a del PGCPAL i la Norma Internacional de Comptabilitat NIC-SP 23, no resulta obligatori el registre d'aquestes despeses ni dels corresponents ingressos per transferències per cobrir-les, si bé cal informar del seu import.

Anualment es faciliten al Consell General dades sobre les despeses estimades incorregudes per aquests conceptes, d'acord amb la informació rebuda dels ens consorciats. Segons aquests, les despeses de funcionament assumides el 2024 han estat de 6.997.764,45 euros, distribuïdes de la següent manera: 5.342.409,73 euros per part de l'Ajuntament de Barcelona (Districtes Municipals) i 1.655.354,72 euros per la Diputació de Barcelona.

Transferències i subvencions atorgades

Les transferències i subvencions concedides es comptabilitzen com a despeses en el moment que es té constància que s'han complert les condicions establertes per a la seva percepció. En cas que al tancament de l'exercici estigui pendent el compliment d'alguna de les condicions establertes per a la seva percepció, però no existeixin dubtes raonables sobre el seu futur compliment, es dota una provisió pels corresponents imports, amb la finalitat de reflectir la despesa acreditada.

En el cas de lliurament d'actius, el reconeixement es produeix en el moment de l'acord o de la formalització del lliurament al beneficiari.

En el cas de deutes assumits d'altres ens, aquests es reconeixen en el moment que entri en vigor l'acord d'assumpció, registrant com a contrapartida el passiu assumit.

5. IMMOBILITZAT MATERIAL

5.1 Moviment de l'exercici

Partida	Saldo a 31.12.23	(+) Entrades	(-) Sortides	(-) Dotació per amortitzacions	Saldo a 31.12.2024
211. Construccions	17.482,21	18.145,60	0,00	-9.877,23	25.750,58
• Cost	227.763,65	18.145,60			245.909,25
• Amortització acumulada	-210.281,44			-9.877,23	-220.158,67
214. Maquinària	0,01	0,00	0,00	0,00	0,01
• Cost	245.661,42	0,00			245.661,42
• Amortització acumulada	-245.661,41			0,00	-245.661,41
215. Instal·lacions	24.287,72	157.749,95	0,00	-15.194,42	166.843,25
• Cost	948.714,63	157.749,95			1.106.464,58
• Amortització acumulada	-924.426,91			-15.194,42	-939.621,33
216. Mobiliari	275.491,85	19.090,14	0,00	-38.875,65	255.706,34
• Cost	1.144.659,52	19.090,14			1.163.749,66
• Amortització acumulada	-869.167,67			-38.875,65	-908.043,32
217. Equips per a processos d'informació	444.551,01	350.678,40	0,00	-160.600,96	634.628,45
• Cost	1.801.128,88	350.678,40	-144.399,87		2.007.407,41
• Amortització acumulada	-1.356.577,87		144.399,87	-160.600,96	-1.372.778,96
219 Llibres i altres fons	3.410.158,09	1.052.689,21	-55.027,04	-1.129.666,57	3.278.153,69
• Cost	10.517.911,52	1.052.689,21	-618.491,91		10.952.108,82
• Amortització acumulada	-7.107.753,43		563.464,87	-1.129.666,57	-7.673.955,13
TOTAL	4.171.970,89	1.598.353,30	-55.027,04	-1.354.214,83	4.361.082,32

5.2. Descripció de l'immobilitzat material

Les principals inversions de l'exercici 2024 corresponen a l'adquisició de fons bibliogràfic, discogràfic i cinematogràfic per a les biblioteques de la xarxa, per import de 592.960,07 euros. Addicionalment, en l'exercici 2024 el Consorci ha rebut una subvenció en espècie, per l'adquisició de novetats editorials en català, de l'Oficina de Suport a la Iniciativa Cultural de la Generalitat de Catalunya, valorades en 459.729,14 €

Els fons bibliogràfics i altres suports de què disposen les biblioteques públiques de la ciutat de Barcelona provenen de les compres efectuades per la Diputació de Barcelona, el Consorci de Biblioteques, la Generalitat de Catalunya, el Ministeri de Cultura i de les donacions d'altres entitats i particulars.

En l'actualitat està en funcionament a totes les biblioteques de la província de Barcelona un sistema de gestió bibliotecària (Sierra) que permet conèixer entre d'altres aspectes, quins són els exemplars que han causat baixa durant l'exercici.

En relació amb aquestes baixes, aquest sistema de gestió permet conèixer per a cada exemplar la data d'adquisició, l'any de catalogació, l'import catalogat, el motiu de la baixa, la tipologia d'exemplar donat de baixa i quina entitat el va adquirir.

Durant l'exercici 2024, el Consorci ha registrat en comptes i pel seu valor net comptable les baixes d'aquelles unitats dels fons de la seva propietat, ja que es disposa d'aquesta informació. Per calcular el valor net comptable a donar de baixa s'ha considerat el preu mig d'adquisició de l'any en què les unitats van ser adquirides les unitats i la seva amortització acumulada. Les baixes registrades totalitzen 55.027,04 euros, i s'han fet amb càrrec a l'epígraf "Deteriorament de valor i resultats per alienacions de l'immobilitzat no financer i actius en estat de venda".

També s'ha donat de baixa unitats dels fons i equipament informàtic que es trobaven totalment amortitzades.

És política del Consorci contractar totes les pòlisses d'assegurances que s'estimen necessàries per donar cobertura als possibles riscos que poguessin afectar els elements de l'immobilitzat material.

Els cost d'adquisició dels elements de l'immobilitzat material que es troben totalment amortitzats i en ús a 31 de desembre de 2024 és de 8.283.087,68 euros. Atenent a la naturalesa del les inversions, el seu detall és el següent:

Partida	import en ús totalment amortitzat
211. Construccions	191.279,06
214. Maquinària	245.661,42
215. Instal·lacions	926.001,14
216. Mobiliari	758.366,61
217. Equips per a processos d'informació	1.153.490,23
219 Llibres i altres fons	5.008.289,22
TOTAL	8.283.087,68

6. PATRIMONI PÚBLIC DEL SÒL

Sense contingut per absència d'aquest tipus d'operacions.

7. INVERSIONS IMMOBILIÀRIES

Sense contingut per absència d'aquest tipus d'operacions.

8. IMMOBILITZAT INTANGIBLE**8.1 Moviment de l'exercici**

Partida	Saldo a 31.12.2023	(+) Entrades	(-) Sortides	(-) Dotació per amortitzacions	Saldo a 31.12.2024
3. Aplicacions informàtiques	32.353,47	22.943,06	0,00	-11.154,69	44.141,84
• Cost	302.204,32	22.943,06	0,00	0,00	325.147,38
• Amortització acumulada	-269.850,85	0,00	0,00	-11.154,69	-281.005,54
TOTAL	32.353,47	22.943,06	0,00	-11.154,69	44.141,84

8.2 Descripció de l'immobilitzat intangible

Els principals elements que formen l'immobilitzat intangible són llicències de software.

8.3. Informació de l'exercici.

Els cost d'adquisició de les aplicacions informàtiques que es troben totalment amortitzats i en ús a 31 de desembre de 2024 és de 258.246,04 euros.

Partida	import en ús totalment amortitzat
206 Immobilitzat Immaterial	258.246,04

9. ARRENDAMENTS FINANCERS I ALTRES OPERACIONS DE NATURALES A SIMILAR

El Consorci no té actius en règim d'arrendament financer.

10. ACTIUS FINANCERS

10.1. Informació relacionada amb el balanç.

- a) Estat resum de la conciliació entre la classificació dels actius financers del balanç i les categories establertes en la norma de reconeixement i valoració 8a d'Actius financers:

<div>Classes</div> <div>Categories</div>	Actius financers a curt termini						Total	
	Inversions en patrimoni		Valors representatius de deute		Altres inversions			
	2023	2024	2023	2024	2023	2024	2023	2024
Crèdits i partides a cobrar	0,00	0,00	4.830,29	0,00	0,00	0,00	4.830,29	0,00
Total	0,00	0,00	4.830,29	0,00	0,00	0,00	4.830,29	0,00

D'acord amb allò previst a la IMNCL el saldo dels crèdits per operacions derivades de l'activitat habitual (crèdits comercials) no es troben inclosos en la taula. Aquests es registren pel seu valor nominal i quan, d'acord amb la norma de registre i valoració dels actius financers, la seva aplicació no és possible, pel mètode del cost amortitzat.

L'epígraf de Deutors per operacions de gestió (saldo a 31 de desembre de 2024, 1.342.290,63 euros) inclou principalment el saldo a cobrar de l'ICUB, per import 1.341.700,00 (Nota 29).

- b) El Consorci no ha reclassificat durant l'exercici cap actiu financer que hagi exigit un canvi de valoració, ja sigui de cost o cost amortitzat a valor raonable, o a la inversa".

- c) El Consorci no ha lliurat actius financers en garantia.

- d) El Consorci no manté registrada comptablement cap correcció de valor dels actius financers.

10.2. Informació relacionada amb el compte del resultat econòmic-patrimonial.

- a) El 2024 no s'han produït operacions amb actius financers que hagin incidit en el compte del resultat.

10.3. Informació sobre els riscos de tipus de canvi i de tipus d'interès.

- a) Riscos de tipus de canvi: El Consorci no té inversions en moneda diferent de l'euro i, per tant, no té riscos d'aquest tipus.
- b) Riscos de tipus d'interès: El Consorci no manté actius financers a cost amortitzat, de manera que no té riscos d'aquesta naturalesa.

10.4. Altra informació.

Caixes i comptes bancaris contractats pel Consorci:

Compte	Descripció	Saldo inicial	Càrrecs	Abonaments	Saldo final
556	Moviments interns de Tresoreria	0,00	28.503.242,97	28.503.242,97	0,00
557	Formalització	0,00	49.948,19	49.948,19	0,00
571	Bancs, institucions de crèdit, comptes operatius	4.323.619,79	56.658.011,20	56.438.175,24	4.543.455,75
C/C 3125 DESPESES		1.330.652,33	28.502.441,12	27.932.812,89	1.900.280,56
C/C3238 INGRESSOS		2.536.417,10	27.545.234,31	28.051.136,81	2.030.514,60
C/C 8721 ACTIVITATS		434.496,80	594.588,06	430.029,34	599.055,52
C/C 7839 TPV.BIBLIOS		22.053,56	15.747,71	24.196,20	13.605,07
575	Comptes restringits	8.000,00	10.242,97	10.242,97	8.000,00
BESTRETES	Bestretes de caixa	8.000,00	10.242,97	10.242,97	8.000,00
578	Pagaments ordenats pendent de realització	0,00	27.945.175,24	27.945.175,24	0,00
TOTAL		4.331.619,79	113.166.620,57	112.946.784,61	4.551.455,75

11. PASSIUS FINANCERS

11.1 Informació relacionada amb el balanç.

a) El detall dels deutes mantinguts per l'Entitat al tancament de l'exercici valorats a cost amortitzat són:

any	Identificació deute	T.I.E	Deute l'1 de gener		Creacions		Interessos meritats segons T.I.E		Interessos cancel·lats (7)	Diferències de canvi		Disminucions		Deute a 31 de desembre	
			Cost amortitzat (1)	Interessos explícits (2)	Efectiu (3)	Despeses (4)	Explícits (5)	Resta (6)		Del cost amortitzat (8)	D'interessos explícits (-9)	Valor comptable (10)	Resultat (11)	Cost amortitzat (12)= (1)+(3)-(4)+(6)+(8)-(10)	Interessos Explícits (13)=(2)+(5)-(7)+(9)
2024	Fiances rebudes	0,00	52.292,52	0,00	49.145,70	0,00	0,00	0,00	0,00	0,00	0,00	27.722,09	0,00	73.716,13	0,00
2024	Creditors exercici corrent inversions	0,00	0,00	0,00	1.161.568,10	0,00	0,00	0,00	0,00	0,00	0,00	304.798,86	0,00	856.769,24	0,00
2024	Creditors exercici tancat inversions	0,00	495.951,17	0,00	0,00	0,00	0,00	0,00	0,00	0,00	0,00	495.951,17	0,00	0,00	0,00
Total			548.243,69	0,00	1.210.713,80	0,00	0,00	0,00	0,00	0,00	0,00	828.472,12	0,00	930.485,37	0,00

D'acord amb el previst a la Instrucció Comptable, en el quadre anterior no es consideren els comptes a pagar per operacions habituals del Consorci.

De les dades descrites a la taula anterior resulta el següent resum per categories, sense considerar els comptes a pagar per operacions habituals del Consorci:

Classes	Curt termini						total	
	Obligacions i altres valors negociables		Deutes amb entitats de crèdit		Altres deutes			
Categories	2024	2023	2024	2023	2024	2023	2024	2023
Deutes a cost amortitzat	0,00	0,00	0,00	0,00	930.485,37	548.243,69	930.485,37	548.243,69
Total	0,00	0,00	0,00	0,00	930.485,37	548.243,69	930.485,37	548.243,69

Respecte als deutes a cost amortitzat, i addicionalment als imports assenyalats a la taula, cal assenyalat que els comptes a pagar per operacions habituals es registren pel seu valor nominal i quan, d'acord amb la norma de registre i valoració dels passius financers, la seva aplicació no és possible, pel mètode del cost amortitzat.

Al tancament de l'exercici els saldos pendents de pagament corresponents a les operacions habituals del Consorci es desglossen com segueix:

	2024
Creditors per operacions de gestió	2.993.649,09
* Per obligacions reconegudes, capítols 1, 2 i 4	680.896,86
* Retribucions de personal, acreditades i no vençudes (Nota 24.7)	1.630.512,16
* Deutes transformables en subvencions (Nota 24.5)	682.240,07
Altres comptes a pagar	7.080,38
* Altres creditors no pressupostaris	7.080,38
Administracions Públiques	1.022.216,74
* Hisenda Pública, IVA	1.506,24
* Hisenda Pública , IRPF	481.384,97
* Organismes de la Seguretat Social	539.325,53
Total creditors	4.022.946,21

Els moviments registrats al 2024 pel compte Deutes transformables en subvencions, han estat els següents:

Saldo a 1 de gener 2024	835.267,71
Altes per drets reconeguts per subvencions de capital de l'exercici	334.500,75
Altes per drets reconeguts per subvencions corrents de l'exercici	132.973,75
Anul·lacions de drets reconeguts, exercicis tancats, subvencions de capital	-870,73
Anul·lacions de drets reconeguts, exercicis tancats, subvencions corrents	-48,71
Traspassos de recursos a Subvencions rebudes pendents d'imputar a resultats (veure estat d'ingressos i despeses reconegudes, de l'estat de canvis en el patrimoni net)	-550.157,55
Aplicacions de recursos a ingressos de l'exercici	-69.425,15
Saldo a 31 de desembre 2024	682.240,07

11.2 Durant l'exercici el Consorci no ha contractat cap línia de crèdit.**11.3 Informació sobre els riscos de tipus de canvi i de tipus d'interès.****a) Riscos de tipus de canvi**

L'Entitat no té deutes d'import significatiu en moneda diferent de l'euro i, per tant, no té riscos d'aquest tipus.

b) Riscos de tipus d'interès

El Consorci no manté riscos d'aquesta naturalesa.

11.4 Avals o altres garanties concedides**a) Avals concedits**

Durant l'exercici el Consorci no ha atorgat avals a favor de tercers, ni a la data de tancament manté avals atorgats a tercers.

b) Avals executats

Per la raó assenyalada a l'apartat anterior no s'han executat avals.

c) Avals reintegrats

No s'han reintegrat avals a favor del Consorci

11.5 Informació sobre el període mitjà de pagament a proveïdors. Disposició addicional "Deure d'informar" de la Llei 15/2010 de 5 de juliol.

En relació al que preveu la Llei 15/2010, de 5 de juliol, de mesures de lluita contra la morositat en operacions comercials, i pel que fa a les obligacions dels contractes formalitzats a data 31 de desembre de 2024:

	EXERCICI 2024
	Dies
Període mitjà de pagament a proveïdors	24,25
Ràtio de les operacions pagades	28,03
Ràtio de les operacions pendents de pagament	12,27
	Import (euros)
Total pagaments realitzats	2.895.014,51
Total pagaments pendents	913.163,48

12. COBERTURES COMPTABLES

L'Entitat no ha realitzat cap cobertura comptable.

13. ACTIUS CONSTRUÏTS O ADQUIRITS PER A ALTRES ENTITATS I ALTRES EXISTÈNCIES

No s'ha produït operacions d'aquesta naturalesa durant l'exercici.

14. MONEDA ESTRANGERA

L'Entitat no té cap element d'actiu o passiu denominat en moneda diferent de l'euro.

15. TRANSFERÈNCIES, SUBVENCIONS I ALTRES INGRESSOS I DESPESES

15.1. Ingressos.

15.1.1. Transferències i subvencions corrents rebudes

- El detall dels imports registrats en l'exercici en concepte de transferències i subvencions rebudes es detallen a continuació:

a) De l'exercici	2024
Aportació Diputació de Barcelona	8.150.835,00
Aportació Ajuntament de Barcelona	24.715,78
Aportació ICUB	18.906.187,11
Aportació Ambaixada americana	11.981,61
Subvenció per a despeses no financeres	5.780,00
Subvenció Fira literal	19,37
Transf. US Departament State – American Space	0,10
b) Imputació de subvencions per a immobilitzat no financer	984.935,66
total	28.084.454,63

15.1.2. Transferències i subvencions de capital rebudes

Les transferències de capital tenen per objecte el finançament d'inversions, registrant-se inicialment bé al compte Deutes transformables en subvencions o bé directament com a Subvencions pendents d'imputació a resultats.

En aquells casos en què els recursos es reben amb caràcter previ a l'execució de les inversions inicialment s'incorporen al compte Deutes transformables en subvencions. Finalitzades les inversions, els recursos es traspassen a l'epígraf Subvencions rebudes pendents d'imputació a resultats.

El 2024 s'han incorporat a aquest epígraf, subvencions de capital per import de 1.259.566,35 (vegeu Estat d'ingressos i despeses reconegudes de l'Estat de canvis en el patrimoni net i Notes anteriors, 5.2 i 11.1, Moviment del compte Deutes transformables en subvencions).

15.1.3 Vendes i prestacions de serveis

- Els ingressos obtinguts per vendes i prestacions de serveis es detallen a continuació, classificats en funció dels béns i/o serveis comercialitzats:

Exercici 2024	
Material inservible	4.307,00
Articles biblioteca	2.263,36
Vendes	6.570,36
Activitats	69,50
Cessió espais culturals	5.695,90
Servei d'impressions	17.719,81
	23.485,21
Total vendes i prestacions de serveis	30.055,57

15.2. Despeses.

15.2.1. Transferències i subvencions atorgades

- El detall de les transferències i subvencions atorgades en l'exercici es facilita a continuació:

Concepte	Exercici 2024
ICUB repercussió costos manteniment oficines SSCC	6.182,77
ICUB repercussió costos contracte programa IMI	120.027,85
DIBA, transferència duplicat carnet	6.821,00
Altres subvencions / premis	2.500,00
Altres transferències (SDLIJ)	1.348,88
Altres transferències conveni BCN activa	20.032,32
Altres transferències (sindicats)	300,00
Transferències i subvencions concedides	157.212,82

15.2.2. Despeses de personal

- Les despeses de personal de l'exercici es detallen a continuació:

Exercici 2024	
Sous i salaris	18.398.414,00
Indemnitzacions	55.953,77
Sous salaris i assimilats	18.454.367,77
Cotitzacions socials de l'ocupador	6.075.711,26
Aportacions a sistemes complementaris de pensions	21.111,38
Altres despeses socials	151.096,52
Càrregues socials	6.247.919,16
DESPESES DE PERSONAL	24.702.286,93

Pel que fa als treballadors amb funcions de tècnic/a auxiliar de biblioteques, personal de suport i de serveis centrals, excepte bibliotecaris/àries, el personal del Consorci es regeix per les condicions establertes a l'Acord de condicions laborals de l'Ajuntament de

Barcelona. En quant als directors/es de biblioteques i bibliotecaris/àries, ho fan per les condicions de treball establertes pels treballadors/es de la Diputació de Barcelona.

15.2.3. Altres despeses de gestió ordinària

Concepte	Exercici 2024
Arrendaments i cànons	183.376,41
Reparacions i conservació	98.822,34
Serveis de professionals independents	117.772,26
Transports	169.910,45
Primes d'assegurança	99.215,32
Publicitat propaganda i relac. públiques	125.966,73
Comunicacions i altres serveis	1.537.269,88
Altres despeses de gestió ordinària	2.332.333,39
Comunicacions i altres serveis	1.537.269,88
Dietes i locomoció	4.209,67
Comunicacions telefòniques	37.299,09
Neteja edificis i locals	20.473,20
Seguretat	109.042,79
Serveis postals	153,21
Altres contractes de serveis	292.000,36
Prensa, revistes, llibres i altres publicacions	5.387,23
Material informàtic no inventariable	3.213,34
Material d'oficina ordinari no inversió	11.744,98
Material tècnic i específic	33.535,52
Atencions protocol·làries i representació	937,78
Formació de personal	4.518,20
Formació aules multimèdia	154.453,96
Altres despeses diverses	59.450,74
Activitats culturals	800.849,81

16. PROVISIONS I CONTINGÈNCIES

16.1. El CBB té els següents procediments pendent de resoldre:

1. Jutjat Social núm. 6, PO 625/2021-D Acumulat el PO 621/2021-A.
Jutjat Social núm. 24 PO 1022/2021-A

Treballadors amb contracte laboral d'interinitat de llarga durada, que sol·liciten el reconeixement de fixesa o subsidiàriament d'indefinit no fixe. Els treballadors han estabilitzat en el lloc de treball. **Risc probable, quantitat indeterminada.**

2. Jutjat Social núm. 28 PO 879/2022-E

Reclamació prèvia condicions econòmiques de dues treballadora que formava part de la borsa de treball. **Risc probable, quantitat indeterminada**

3. Jutjat Social núm. 35 PO 353/2023-B

Demanda d'una treballadora per vacances no gaudides. Judici celebrat 25.11.2024, pendent sentència. Risc remot, quantitat: 1.366,64 euros.

4. Jutjat Social núm. 7 procediment 2/2024-B

Demanda treballadora per acomiadament objectiu individual. Finalització de la relació laboral per jubilació forçosa a l'edat de 66 anys i 4 mesos. Judici previst pel 06.05.2025
Risc possible, quantitat: 51.271,87 euros.

5. Jutjat Social núm. 2 procediment de conflicte col·lectiu 988/2023-J

Demanda de conflicte col·lectiu interposada pel Consorci, per modificar el càlcul dels triennis, i la nul·litat de ple dret del pagament del premi d'antiguitat de l'art. 41 de l'Acord de condicions laborals de l'Ajuntament de Barcelona (2021-2024), que s'aplica al Consorci per Acord d'adhesió a les condicions laborals de l'Ajuntament de Barcelona. Sense risc. Quantitat indeterminada.

6. Jutjat Social núm. 7 procediment 175/2024-D

Demanda d'una treballadora per acomiadament objectiu individual. Acomiadament per no haver estabilitzat la plaça. Judici previst per al 09.09.2025. **Risc probable, quantitat : 53.584,31 euros.**

7. Jutjat Social núm. 34 PO 814/2023-B

Demanda d'una treballadora reclamant fixesa, subsidiàriament personal laboral indefinit, personal laboral indefinit no fix. Judici previst per al 25.06.2025. Data antiguitat: 15.03.2018. **Risc probable, quantitat indeterminada.**

8. Jutjat Social núm. 16 PO 970/2024D

Demanda d'una treballadora per denegació de permís no retribuït per assumptes propis + reclamació de quantitat per hores extra (868,46 € + interessos de demora)+ indemnització per danys morals (1.501€.) Judici assenyalat pel 02.06.2026. **Risc probable, quantitat: 2.369,46 euros.**

9. Jutjat Social núm. 19 procediment de conflicte col·lectiu 642/ 23

Demanda de conflicte col·lectiu interposat per representants dels treballadors, impugnant un procés de selecció. Judici previst per el 27 de maig de 2025. Risc possible , quantitat indeterminada.

D'acord amb el que han informat els assessors legals del Consorci, els cassos amb risc probable són els que es descriuen als apartats 1,2, 6, 7 i 8. Els cassos 1,2 i 7 són de quantia indeterminada. Els casos 6 i 8 estan quantificats, i per aquest motiu s'ha procedit a la comptabilització d'una provisió per l'import global, 55.953,77 euros.

16.2. Els passius que tenen la consideració de contingents per a l'Entitat es relacionen a continuació:

Sense contingut per absència d'aquest tipus d'operacions.

16.3. Els actius que tenen la consideració de contingents per a l'Entitat es relacionen a continuació:

Sense contingut per absència d'aquest tipus d'operacions.

17. INFORMACIÓ SOBRE EL MEDI AMBIENT

El Consorci no ha registrat obligacions amb càrrec al pressupost de l'exercici que tinguin incidència concreta en el medi ambient.

18. ACTIUS EN ESTAT DE VENDA

Sense contingut per absència d'aquest tipus d'operacions.

19. PRESENTACIÓ PER ACTIVITATS DEL COMPTE DEL RESULTAT ECONÒMIC-PATRIMONIAL

Per l'exercici de les seves operacions el Consorci estructura el seu pressupost en un únic programa, 332.11, Biblioteques.

20. OPERACIONS PER ADMINISTRACIÓ DE RECURSOS PER COMPTE D'ALTRES ENS PÚBLICS

L'entitat no té operacions per administració de recursos per compte d'altres ens públics.

21. OPERACIONS NO PRESSUPOSTÀRIES DE TRESORERIA

A continuació s'informa sobre les operacions no pressupostàries de tresoreria que comprenen aquelles operacions realitzades durant l'exercici que han donat lloc al naixement o extinció de:

- Deutors i creditors que, d'acord amb la normativa vigent per a l'Entitat, no s'hagin d'imputar al seu pressupost, ni en el moment del seu naixement ni en el del seu venciment.
- Partides representatives de cobraments i pagaments pendents d'aplicació definitiva, tant per operacions pressupostàries com no pressupostàries.

21.1. Estat de deutors no pressupostaris.

Compte	Concepte	Saldo a 1 de gener	Modificacions saldo inicial	Càrrecs realitzats en l'exercici	Total deutors	Abonaments realitzats en l'exercici	Deutors pendents de cobrament a 31 de desembre
	Descripció						
4400000000	Deutors per IVA repercutit	319,94	0,00	5.421,68	5.741,62	5.654,55	87,07
4710000000	Seguretat social, deutora	91.091,52	0,00	881.891,70	972.983,22	891.932,53	81.050,69
5440000002	Bestretes pagues al personal	4.830,29	0,00	0,00	4.830,29	4.830,29	0,00
5581000310	Provisions fons bestretes cf pendents Justificar	0,00	0,00	10.242,97	10.242,97	10.242,97	0,00
5585000310	Lliurament per a la reposició d'avançaments	0,00	0,00	10.242,97	10.242,97	10.242,97	0,00
Total		96.241,75	0,00	907.799,32	1.004.041,07	922.903,31	81.137,76

21.2. Estat de creditors no pressupostaris.

Compte	Concepte	Saldo a 1 de gener	Modificacions saldo inicial	Abonaments realitzats en l'exercici	Total creditors	Càrrecs realitzats en l'exercici	Creditors pendents de pagament a 31 de desembre
	Descripció						
4190000000	Retencions judicials al personal	0,00	0,00	2.452,42	2.452,42	2.452,42	0,00
4190000011	Aportació Obligatòries pla pensions	-3,01	0,00	8.367,80	8.364,79	8.367,80	-3,01
4190000012	UGT retencions	0,00	0,00	311,85	311,85	311,85	0,00
4190000024	Aportació pla pensions conveni 1-12-9	0,00	0,00	21.111,38	21.111,38	21.111,38	0,00
4190000029	Reintegraments devolució de nòmina	-1.250,80	0,00	0,00	-1.250,80	0,00	-1.250,80
4197000002	Reintegrament lliuraments	8.334,19	0,00	8.330,79	16.664,98	8.330,79	8.334,19
419 Altres creditors no pressupostaris		7.080,38	0,00	40.574,24	47.654,62	40.574,24	7.080,38
4750000000	Hisenda pública, creditora per IVA	1.763,50	0,00	5.421,68	7.185,18	5.678,94	1.506,24
4751000000	Retencions IRPF Personal	423.271,86	0,00	3.466.562,98	3.889.834,84	3.413.157,92	476.676,92
4751810000	Ret. cursos, conferències i d'altres (15%)	1.225,01	0,00	8.418,60	9.643,61	8.914,61	729,00
4751830000	Retencions professionals (15%)	2.889,91	0,00	43.792,86	46.682,77	42.703,72	3.979,05
4751850000	Ret. professional - nou establiment - (7%)	100,80	0,00	348,60	449,40	449,40	0,00
475 Hisenda Pública Creditors diversos conceptes		429.251,08	0,00	3.524.544,72	3.953.795,80	3.470.904,59	482.891,21
4760000000	Seguretat Social personal laboral	518.917,67	0,00	6.912.139,31	7.431.056,98	6.920.259,29	510.797,69
4760000001	Seguretat Social funcionaris integrat	2.257,11	0,00	28.679,94	30.937,05	28.534,35	2.402,70
4760000002	Seg. Social funcionaris de nou ingrés	7.571,70	0,00	186.894,45	194.466,15	178.687,29	15.778,86
4760000004	Seg. Social, funcionaris, interins, practiques i nou ingrés	10.946,43	0,00	143.166,61	154.113,04	145.135,71	8.977,33
4760000005	Quotes IT i Accidents (reintegraments)	0,00	0,00	2.511,02	2.511,02	2.511,02	0,00
4760000009	Seg. Social execució sentència	-1.266,45	0,00	0,00	-1.266,45	0,00	-1.266,45
4760800000	Seguretat social funcionaris integrats DIBA	2.531,45	0,00	31.317,99	33.849,44	31.214,04	2.635,40
476 Organismes previsió social, creditors.		540.957,91	0,00	7.304.709,32	7.845.667,23	7.306.341,70	539.325,53
4770000000	Hisenda pública IVA repercutit	0,00	0,00	5.421,68	5.421,68	5.421,68	0,00
477 Hisenda pública, IVA transferit		0,00	0,00	5.421,68	5.421,68	5.421,68	0,00
5600000001	Dipòsit: definitius metàl·lic	52.292,52	0,00	49.145,70	101.438,22	27.722,09	73.716,13
560 Finances rebudes a curt termini		52.292,52	0,00	49.145,70	101.438,22	27.722,09	73.716,13
Total		1.029.581,89	0,00	10.924.395,66	11.953.977,55	10.850.964,30	1.103.013,25

21.3. Estat de partides pendents d'aplicació.

a) Cobraments pendents d'aplicació.

Compte	Concepte	Cobraments pendents d'aplicació a 1 de gener	Modificació saldo inicial	Cobraments realitzats en l'exercici	Total cobraments pendents d'aplicació	Cobraments aplicats en l'exercici	Cobraments pendents d'aplicació a 31 de desembre
	Descripció						
5542100053	Organismes Públics de la Diputació	0,00	0,00	8.150.835,00	-8.150.835,00	8.150.835,00	0,00
5549000004	Ingressos pendents d'aplicació	0,00	0,00	711.458,46	-711.458,46	711.458,46	0,00
5549900001	Canal de cobrament Ajuntament	0,00	0,00	0,00	0,00	0,00	0,00
5549900006	Canal de cobrament ICUB	0,00	0,00	19.302.717,74	-19.302.717,74	19.302.717,74	0,00
Total		0,00	0,00	28.165.011,20	-28.165.011,20	28.165.011,20	0,00

b) Pagaments pendents d'aplicació.

No aplica.

22. CONTRACTACIÓ ADMINISTRATIVA. PROCEDIMENTS D'ADJUDICACIÓ

A continuació es detallen els imports agregats de les contractacions administratives realitzades en l'exercici en funció del seu procediment d'adjudicació. L'epígraf d' "Altres" inclou els contractes de lloguer de locals per la seu dels Serveis Centrals del Consorci, el pagament del cànon a CEDRO, per còpies, anuncis a diaris oficials, entre d'altres.

Tipus de Contracte	Obert Múltiple-Criteri		Negociat No Publicitari		Menor		Acord Marc		Emergència		Contracte privat	
	Import Adjudicat	Número	Import Adjudicat	Número	Import Adjudicat	Número	Import Adjudicat	Número	Import Adjudicat	Número	Import Adjudicat	Número
Obres												
Gestió Serveis Públics												
Serveis	790.858,75	14	83.416,10	4	1.098.503,96	367	148.765,06	9				
Subministraments	1.035.839,29	12			165.268,05	78	468,16	2				
Concessió d'obres												
Administratiu Especial												
Col·laboració Públic-Privat												
Altres					5.247,01	15					181.225,59	2
Total	1.826.698,04	26	83.416,10	4	1.269.019,02	460	149.233,22	11	0,00	0	181.225,59	2

23. VALORS REBUTS EN DIPÒSIT

El Consorci te encomanda la gestió dels dipòsits a la Tresoreria de l'Ajuntament de Barcelona.

24. INFORMACIÓ PRESSUPOSTÀRIA

24.1. Exercici corrent.

1) Pressupost de despeses

a) Modificacions de crèdit

Classificació econòmica Descripció	Crèdit extraordinari	Suplement de crèdit	Ampliacions	Baixes per anul·lacions	Transferències (+)	Transferències (-)	Incorporació Romanents	Generació d'Ingressos	Total modificacions
1 PERSONAL	0,00	354.432,73	0,00	0,00	0,00	0,00	0,00	695.251,03	1.049.683,76
2 CORRENTS I DE SERVEIS	0,00	0,00	0,00	0,00	0,00	-20.032,32	71.235,43	665.883,85	717.086,96
3 DESPESES FINANCERES	0,00	0,00	0,00	0,00	0,00	0,00	0,00	0,00	0,00
4 TRANSFERÈNCIES CORRENTS	0,00	140.300,00	0,00	0,00	20.032,32	0,00	0,00	0,00	160.332,32
6 INVERSIONS REALS	0,00	0,00	0,00	0,00	0,00	0,00	763.112,60	382.676,15	1.145.788,75
TOTAL	0,00	494.732,73	0,00	0,00	20.032,32	-20.032,32	834.348,03	1.743.811,03	3.072.891,79

b) Romanents de crèdit

Aplicació Pressupost.	Descripció	Romanents compromesos		Romanents no compromesos		Totals
		Incorporables	No incorporables	Incorporables	No incorporables	
10100	Retribucions personal directiu	0,00	0,00	0,00	-12.778,20	-12.778,20
10701	Contribució pla pensions personal directiu	0,00	0,00	0,00	-94,92	-94,92
12000	Retribucions bàsiques funcionaris Grup A1	0,00	0,00	0,00	11.563,78	11.563,78
12001	Retribucions bàsiques funcionaris Grup A2	0,00	0,00	0,00	38.059,38	38.059,38
12003	Retribucions bàsiques funcionaris Grup C1	0,00	0,00	0,00	-11,15	-11,15
12004	Retribucions bàsiques funcionaris Grup C2	0,00	0,00	0,00	8.854,72	8.854,72
12005	Retribucions bàsiques funcionaris Grup E	0,00	0,00	0,00	5.070,19	5.070,19
12006	Retribucions bàsiques funcionaris triennis	0,00	0,00	0,00	7.461,02	7.461,02
12099	Retribucions a reintegrar funcionaris	0,00	0,00	0,00	27.752,53	27.752,53
12100	Retribucions complementàries funcionari Destí	0,00	0,00	0,00	121.069,38	121.069,38
12101	Retribucions complementàries funcionari Específic	0,00	0,00	0,00	-1.542,76	-1.542,76
12700	Contribucions plans fons pensió funcionari	0,00	0,00	0,00	-1.220.457,32	-1.220.457,32
13000	Retribucions bàsiques personal laboral fix	0,00	0,00	0,00	-2.012.710,22	-2.012.710,22
13002	Retribucions complementàries personal laboral fix	0,00	0,00	0,00	3.011.031,98	3.011.031,98
13100	Retribucions personal laboral temporal	0,00	0,00	0,00	-4.363,70	-4.363,70
13700	Contribucions plans i fons pensió personal laboral	0,00	0,00	0,00	-97.924,74	-97.924,74
15000	Incentius per productivitat	0,00	0,00	0,00	-996.228,80	-996.228,80
15100	Gratificacions	0,00	0,00	0,00	-3.289,71	-3.289,71
15400	Contingències	0,00	0,00	0,00	1.688.309,02	1.688.309,02
16000	Quotes Seg. Social personal laboral	0,00	0,00	0,00	-443.188,30	-443.188,30
16001	Quotes Seg. Soc. funcionaris integrats AJB "I"	0,00	0,00	0,00	-603,45	-603,45
16002	Quotes Seg. Soc funcionaris nou ingrés "A"	0,00	0,00	0,00	-3.443,28	-3.443,28
16005	Quotes Seg. Social funcionaris interins	0,00	0,00	0,00	26.104,34	26.104,34
16007	Quotes Seg. Social funcionaris integrats DIPUTACIÓ	0,00	0,00	0,00	-872,52	-872,52
16203	Acció Social (no trib.)	0,00	0,00	0,00	64.770,32	64.770,32
16204	Fons d'Acció Social	0,00	0,00	0,00	-9.701,07	-9.701,07
16209	Altres despeses socials	0,00	0,00	0,00	-1.248,00	-1.248,00
16210	Ajuts Formació	0,00	0,00	0,00	8.748,50	8.748,50
16400	Complement familiar	0,00	0,00	0,00	103,45	103,45
total cap. 1		0,00	0,00	0,00	210.440,47	210.440,47
20200	Arrendament d'edificis	0,00	6,76	0,00	0,00	6,76
20500	Arrendament mobiliari i equipament	0,00	0,00	0,00	0,80	0,80
20900	Cànon	0,00	0,00	0,00	0,00	0,00
21300	Manteniment maquinària	0,00	3.389,46	0,00	3.406,65	6.796,11
21600	Manteniment equips i software informàtic	0,00	0,09	0,00	0,00	0,09
22000	Material oficina	0,00	0,01	0,00	601,70	601,71
22001	Prensa, revistes, llibres i publicacions	0,00	0,00	0,00	362,77	362,77
22002	Material informàtic no inventariable	0,00	0,00	1.639,55	5.390,55	7.030,10
22005	Material tècnic i específic	0,00	1.085,37	0,00	0,00	1.085,37
22200	Serveis de telecomunicacions	0,00	167,50	0,00	4.804,15	4.971,65
22201	Serveis postals	0,00	646,79	0,00	0,00	646,79
22300	Transports	0,00	71,99	0,00	0,78	72,77
22400	Primes d'assegurances	0,00	0,00	0,00	0,00	0,00
22500	Tributs de caràcter estatal	0,00	0,00	0,00	0,00	0,00
22601	Atencions protocol·làries	0,00	0,00	0,00	95,94	95,94
22602	Publicitat i propaganda	0,00	10.664,03	0,00	4.200,04	14.864,07
22603	Publicitat en diaris oficials	0,00	0,00	0,00	0,00	0,00
22604	Jurídics, Contenciosos	0,00	0,00	0,00	0,00	0,00
22609	Activitats culturals i esportives	0,00	2.639,82	241.120,02	15,65	243.775,49
22613	Formació del personal	0,00	657,00	0,00	0,00	657,00
22614	Formació aules multimèdia	0,00	56,23	0,00	0,00	56,23
22699	Altres despeses diverses	0,00	3,09	0,00	105,45	108,54
22700	Neteja	0,00	0,00	0,00	0,00	0,00
22701	Seguretat	0,00	1.843,27	0,00	0,01	1.843,28
22703	Treballs Tècnics	0,00	5,91	0,00	0,00	5,91
22706	Estudis i treballs tècnics	0,00	2.272,50	51,46	10.422,64	12.746,60
22707	Informes	0,00	0,00	0,00	63,89	63,89
22719	Altres Contractes de Serveis Municipals	0,00	3.663,76	0,00	0,00	3.663,76
22799	Altres treballs realitzats per empreses/prof	0,00	6.638,20	80.000,00	0,00	86.638,20
23010	Dietes del personal directiu	0,00	0,00	0,00	867,65	867,65

Aplicació Pressupost.	Descripció	Romanents compromesos		Romanents no compromesos		Totals
		Incorporables	No incorporables	Incorporables	No incorporables	
23020	Dietes del personal no directiu	0,00	878,08	0,00	119,47	997,55
23110	Locomoció del personal directiu	0,00	0,00	0,00	61,20	61,20
23120	Locomoció del personal no directiu	0,00	192,35	0,00	132,77	325,12
total cap 2		0,00	34.882,21	322.811,03	30.652,11	388.345,35
35200	Interessos De Demora	0,00	0,00	0,00	0,00	0,00
35900	Altres despeses financeres	0,00	0,00	0,00	999,12	999,12
total cap 3		0,00	0,00	0,00	999,12	999,12
44300	IM de Cultura de Barcelona	0,00	0,00	0,00	21.009,38	21.009,38
46100	Transferència corrent Diba, duplicat carnet	0,00	0,00	0,00	3.079,00	3.079,00
48900	Altres transferències	0,00	0,00	0,00	200,00	200,00
48901	Altres transferències.	0,00	0,00	0,00	0,00	0,00
48902	Altres subvencions a institucions sense afany de lucre	0,00	0,00	0,00	1,12	1,12
total cap. 4		0,00	0,00	0,00	24.289,50	24.289,50
62300	Maquinària, Instal·lacions i utilatge	0,00	0,00	178.950,05	0,00	178.950,05
62500	Mobiliari	0,00	0,00	0,00	0,00	0,00
62600	Equips pel procés d'informació	0,00	0,00	1.076,15	0,10	1.076,25
62901	Adquisició de llibres	41,73	1.921,11	50.001,47	2.463,18	54.427,49
62902	Adquisició d'altres formats	0,00	1.614,24	0,00	0,00	1.614,24
63201	Obres reforma Biblioteca Xavier Benguerel	0,00	0,00	1.854,40	0,00	1.854,40
63600	Reposició equips informàtics	0,00	2.261,71	0,00	0,00	2.261,71
64100	Inversions immaterials	0,00	172,42	114.005,00	0,00	114.177,42
total cap. 6		41,73	5.969,48	345.887,07	2.463,28	354.361,56
71000	A Organismes autònoms de l'entitat local	0,00	0,00	0,00	10,00	10,00
total cap. 7		0,00	0,00	0,00	10,00	10,00
TOTAL		41,73	40.851,69	668.698,10	268.854,48	978.446,00

2) Pressupost d'ingressos

a) Procés de gestió

a.1) Drets anul·lats

APLICACIÓ PRESSUPOSTÀRIA	DESCRIPCIÓ	ANUL. DE LÍQUID.	AJORN./FRACCION.	DEVOL. INGRESSOS	TOTAL ANUL·LACIONS
7	TRANSFERÈNCIES DE CAPITAL	0,00	0,00	29,34	29,34
total		0,00	0,00	29,34	29,34

a.2) Drets cancel·lats

Sense contingut per absència d'operacions d'aquest tipus.

a.3) Recaptació neta

APLICACIÓ PRESSUPOSTÀRIA	DESCRIPCIÓ	RECAPTACIÓ TOTAL	DEVOLUCIÓ INGRESSOS	RECAPTACIÓ NETA
3	TAXES I ALTRES INGRESSOS	37.514,49	0,00	37.514,49
4	TRANSFERÈNCIES CORRENTS	26.938.595,10	0,00	26.938.595,10
6	ALIENACIÓ INVERSIONS REALS	13.939,87	0,00	13.939,87
7	TRANSFERÈNCIES DE CAPITAL	282.653,51	29,34	282.624,17
total		27.272.702,97	29,34	27.272.673,63

b) Devolucions d'ingressos

APLICACIÓ PRESSUPOSTÀRIA	DESCRIPCIÓ	PENDENT AL 1-1	REC. EN L'EXERCICI	TOTAL DEVOL. REC.	PAGADES EN EXERC.	PENDENT ACTUAL
7	TRANSFERÈNCIES DE CAPITAL	0,00	29,34	29,34	29,34	0,00
total		0,00	29,34	29,34	29,34	0,00

c) Compromisos d'ingrés

Aplicació pressupostària	Compromisos concertats				Compromisos efectuats	Compromisos pendents a 31 de desembre
Descripció	Incorporats de pressupostos tancats	en l'exercici	anul·lats	total		
4 TRANSFERÈNCIES CORRENTS	0,00	26.705.602,44	0,00	26.705.602,44	26.705.602,44	0,00
total	0,00	26.705.602,44	0,00	26.705.602,44	26.705.602,44	0,00

24.2. Exercicis tancats.

1) Pressupost de despeses. Obligacions de pressupostos tancats

Aplicació pressupostària Descripció	Obligacions reconegudes pendents de pagament a 1 de gener	Modificacions i anul·lacions	Total obligacions reconegudes	Prescripcions	Pagaments realitzats	Obligacions pendents de pagament a 31 de desembre
1 PERSONAL	22.162,00	0,00	22.162,00	0,00	22.162,00	0,00
2 CORRENTS I DE SERVEIS	540.787,09	0,00	540.787,09	0,00	540.787,09	0,00
3 DESPESES FINANCERES	0,00	0,00	0,00	0,00	0,00	0,00
4 TRANSFERÈNCIES CORRENTS	174.700,10	0,00	174.700,10	0,00	174.700,10	0,00
6 INVERSIONS REALS	495.951,17	0,00	495.951,17	0,00	495.951,17	0,00
total	1.233.600,36	0,00	1.233.600,36	0,00	1.233.600,36	0,00

2) Drets a cobrar de pressupostos tancats

a) Drets pendents de cobrament totals

Aplicació pressupostària Descripció	Drets pendents de cobrament a 1 de gener	Modificacions saldo inicial	Drets anul·lats	Drets cancel·lats	Recaptació	Drets pendents de cobrament a 31 de desembre
3 TAXES I ALTRES INGRESSOS	2.630,20	-1,33	0,00	0,00	2.628,87	0,00
4 TRANSFERÈNCIES CORRENTS	257.495,00	0,00	0,00	0,00	200.000,00	57.495,00
6 ALIENACIONS	791,22	0,00	0,00	0,00	791,22	0,00
7 TRANSFERÈNCIES DE CAPITAL	1.439.005,00	0,00	870,73	0,00	674.129,27	764.005,00
total	1.699.921,42	-1,33	870,73	0,00	877.549,36	821.500,00

b) Drets anul·lats

Aplicació pressupostària Descripció	SALDO INICIAL	MODIFICACIONS	DRETS ANUL.LIQUID.	DRETS APL/FRAC	TOT.DRETS ANUL.
3 TAXES I ALTRES INGRESSOS	2.630,20	-1,33	0,00	0,00	0,00
4 TRANSFERÈNCIES CORRENTS	257.495,00	0,00	0,00	0,00	0,00
6 ALIENACIONS D'INVERSIÓNS REALS	791,22	0,00	0,00	0,00	0,00
7 TRANSFERÈNCIES DE CAPITAL	1.439.005,00	0,00	870,73	0,00	870,73
total	1.699.921,42	-1,33	870,73	0,00	870,73

a) Drets cancel·lats

Sense contingut per absència d'operacions d'aquest tipus

3) Variació de resultats pressupostaris d'exercicis anteriors.

Conceptes	Total Variació Drets	Total Variació Obligacions	Variació resultats exercicis anteriors
A. Operacions corrents	-1,33	0,00	-1,33
B. Operacions de capital	-870,73	0,00	-870,73
1. Total Operacions no financeres	-872,06	0,00	-872,06
C. Actius financers	0,00	0,00	0,00
D. Passius financers	0,00	0,00	0,00
2. Total Operacions financeres	0,00	0,00	0,00
total	-872,06	0,00	-872,06

24.3. Exercicis posteriors.

1) Compromisos de despesa amb càrrec a pressupostos d'exercicis posteriors.

aplicació pressupostària	descripció	compromisos de despesa a càrrec pressupost de l'exercici		
		2025	2026	
20200	Arrendament d'edificis i altres construccions	131.219,66	4.756,72	
20500	Arrendament mobiliari i equipament	0,00	0,00	
21300	Manteniment equipament i maquinària	54.171,52	20.439,86	
21600	Manteniment equips i software informàtic	26.293,97	0,00	
22002	Material informàtic no inventariable	5.390,55	0,00	
22005	Material tècnic i específic	1.312,85	0,00	
22200	Serveis de telecomunicacions	40.147,67	0,00	
22300	Transports	84.004,26	0,00	
22400	Primes d'assegurances	90.321,69	0,00	
22609	Activitats culturals i esportives	518.068,50	294.508,91	
22614	Formació aules multimèdia	138.484,50	0,00	
22700	Neteja	8.246,15	0,00	
22701	Seguretat	183.613,81	126.394,33	
22706	Estudis i treballs tècnics	3.913,72	0,00	
22719	Altres Contractes de Serveis Municipals	1.766,61	0,00	
22799	Altres treballs realitzats per empreses i professi	36.220,46	0,00	
23120	Locomoció del personal no directiu	550,00	0,00	
Subtotal capítol 2		1.323.725,92	446.099,82	
62300	Maquinària, Instal·lacions i utilitatge	75.076,14	0,00	
62901	Adquisició de llibres	103.000,00	0,00	
Subtotal capítol 6		178.076,14	0,00	
TOTAL		1.501.802,06	446.099,82	

2) Compromisos d'ingrés amb càrrec a pressupostos d'exercicis posteriors.

Sense contingut per absència d'aquest tipus d'operacions

24.4. Execució de projectes de despesa.

En les següents taules es presenta informació individualitzada dels projectes de despesa que es trobaven en execució l'1 de gener o que s'han iniciat en el decurs de l'exercici. En la columna "Finançament afectat" s'indica si el projecte compta amb recursos afectats per al seu finançament:

Codi Despesa	Codi Projecte	Denominació	Despesa prevista	Despesa compromesa	Oblig. 1/Gener	Oblig. Reconeegudes Exerc.	Oblig. Reconeegudes Total	Despesa Pdt. Realitzar	Finançament afectat	Desp. Pdt. Ex+1	Desp. Pdt. Ex+2
I.074.62901.516	074_FB22.1	Fons bibliogràfic	200.000,00	200.000,00	0,00	200.000,00	200.000,00	0,00	200.000,00	0,00	0,00
I.074.64100.507	074_22.GACT	Prog. Gestió activitats	114.005,00	0,00	0,00	0,00	0,00	114.005,00	114.005,00	22.801,00	91.204,00
S.074.22706.703	074_22.DWEB	Nova web CBB	57.495,00	57.443,54	0,00	57.443,54	57.443,54	51,46	57.495,00	0,00	0,00
S.074.22609.645	074_23.AL04	Activitats, tallers i formacio - A.Space - STEAM 10	20.572,76	20.453,49	9.525,49	10.928,00	20.453,49	119,27	20.572,76	119,27	0,00
S.074.220.02.602	074_23.AL04	Activitats, tallers i formacio - A.Space - STEAM 10	1.313,16	1.053,61	0,00	1.053,61	1.053,61	259,55	1.313,16	259,55	0,00
S.074.220.02.603	074_23.AL06	Activitats, tallers i formacio - A.Space - STEAM 11	1.380,00	0,00	0,00	0,00	0,00	1.380,00	1.380,00	1.380,00	0,00
I.074.62300.602	074_23.AL06	Activitats, tallers i formacio - A.Space - STEAM 11	1.860,00	1.805,15	0,00	1.805,15	1.805,15	54,85	1.860,00	54,85	0,00
I.074.62600.606	074_23.AL06	Activitats, tallers i formacio - A.Space - STEAM 11	2.176,50	2.176,40	0,00	2.176,40	2.176,40	0,00	2.176,50	0,00	0,00
I.074.62300.502	074_23_CCUL	Capitalitat 2023 RFID_Maquinari	250.000,00	151.104,80	0,00	151.104,80	151.104,80	98.895,20	250.000,00	98.895,20	0,00
I.074.63600.506	074_23_CCUL	Capitalitat 2023 RFID_Maquinari	180.024,00	180.024,00	4.928,90	175.095,10	180.024,00	0,00	180.024,00	0,00	0,00
I.074.64100.508	074_23_CCUL	Capitalitat 2023 RFID_Maquinari	19.976,00	19.976,00	0,00	19.976,00	19.976,00	0,00	19.976,00	0,00	0,00
I.074.62902.511	074_BMOLL.24	Biel möll	600,00	600,00	0,00	600,00	600,00	0,00	600,00	0,00	0,00
S.074.22609.643	074_PAL_24	Pla de promoció lectura encàrrec de gestió	143.967,43	143.967,43	0,00	143.967,43	143.967,43	0,00	143.967,43	0,00	0,00
S.074.130.00.	074_PAL_24	Pla de promoció lectura encàrrec de gestió	12.361,78	12.361,78	0,00	12.361,78	12.361,78	0,00	12.361,78	0,00	0,00
S.074.130.02.	074_PAL_24	Pla de promoció lectura encàrrec de gestió	21.318,51	21.318,51	0,00	21.318,51	21.318,51	0,00	21.318,51	0,00	0,00
S.074.131.00.	074_PAL_24	Pla de promoció lectura encàrrec de gestió	3.542,18	3.542,18	0,00	3.542,18	3.542,18	0,00	3.542,18	0,00	0,00
S.074.150.00.	074_PAL_24	Pla de promoció lectura encàrrec de gestió	2.519,69	2.519,69	0,00	2.519,69	2.519,69	0,00	2.519,69	0,00	0,00
S.074.150.01.	074_PAL_24	Pla de promoció lectura encàrrec de gestió	3.932,52	3.932,52	0,00	3.932,52	3.932,52	0,00	3.932,52	0,00	0,00
S.074.160.00.	074_PAL_24	Pla de promoció lectura encàrrec	14.057,95	14.057,95	0,00	14.057,95	14.057,95	0,00	12.357,89	0,00	0,00

Codi Despesa	Codi Projecte	Denominació	Despesa prevista	Despesa compromesa	Oblig. 1/Gener	Oblig. Reconegudes Exerc.	Oblig. Reconegudes Total	Despesa Pdt. Realitzar	Finançament afectat	Desp. Pdt. Ex+1	Desp. Pdt. Ex+2
		de gestió									
I.074.62901.519	074_FIRES.24	Aportació OSIC FIRA LITERAL 24	15.000,00	14.998,53	0,00	14.956,80	14.956,80	43,20	14.956,80	0,00	0,00
I.074.62901.520	074_OSIC24	Aportació OSIC SLPC 2024	216.000,00	215.993,17	0,00	215.993,17	215.993,17	0,00	215.993,17	0,00	0,00
S.074.22609.649	074_PLC.24	Promoció de la llengua catalana	45.800,00	46.053,63	0,00	46.053,63	46.053,63	-253,63	46.053,63	0,00	0,00
S.074.22602.708	074_PLC.24	Promoció de la llengua catalana	50.000,00	55.500,38	0,00	55.500,38	55.500,38	-5.500,38	55.500,38	0,00	0,00
S.074.22799.609	074_PLC.24	Promoció de la llengua catalana	50.000,00	48.445,99	0,00	48.445,99	48.445,99	1.554,01	48.445,99	0,00	0,00
S.074.22799.704	074_PLC.24	Promoció de la llengua catalana	4.200,00	0,00	0,00	0,00	0,00	4.200,00	0,00	0,00	0,00
S.074.22609.650	074_RGCLT	Aportació Regata Cultural	20.200,00	20.155,10	0,00	20.155,10	20.155,10	44,90	20.155,10	0,00	0,00
S.074.22609.651	074_TXTUR	Taxa turística	15.000,00	14.984,35	0,00	14.984,35	14.984,35	15,65	14.984,35	0,00	0,00
S.074.22701.304	074_TXTUR	Taxa turística	35.000,00	35.015,65	0,00	35.015,65	35.015,65	-15,65	35.015,65	0,00	0,00
I.074.62300.603	074_RELLOT	Aportació Terminals de fitxatge	80.000,00	0,00	0,00	0,00	0,00	80.000,00	0,00	80.000,00	0,00
I.074.63200.502	074_RELLOT	Aportació Terminals de fitxatge	20.000,00	18.145,60	0,00	18.145,60	18.145,60	1.854,40	18.145,60	1.854,40	0,00
S.074.22609.652	074_AS.ST12	Aportació American Space - STEAM12 Activitats	20.955,85	0,00	0,00	0,00	0,00	20.955,85	0,00	20.955,85	0,00
I.074.62600.608	074_AS.ST12	Aportació American Space - STEAM12 maquinari	1.076,15	0,00	0,00	0,00	0,00	1.076,15	0,00	1.076,15	0,00
I.074.62901.521	74_AGE24	Aportació Ministeri Cultura Capitalitat adq fons	50.000,00	0,00	0,00	0,00	0,00	50.000,00	0,00	50.000,00	0,00
S.074.226.09	74_AGE24	Aportació Ministeri Cultura Capitalitat activitats	220.000,00	0,00	0,00	0,00	0,00	220.000,00	0,00	110.000,00	110.000,00
S.074.226.09	74_AGE24	Aportació Ministeri Cultura Capitalitat activitats	80.000,00	0,00	0,00	0,00	0,00	80.000,00	0,00	40.000,00	40.000,00
		Aportació Osic Foment de la Lectura	13.500,00	0,00	0,00	0,00	0,00	13.500,00	0,00	0,00	0,00
Total			1.987.834,48	1.305.629,45	14.454,39	1.291.133,33	1.305.587,72	682.239,83	1.518.653,09	427.396,27	241.204,00

24.5. Despeses amb finançament afectat.

Codi	Descripció	NIF	Agent finançador		Coeficient de finançament	Desviacions de l'exercici		Desviacions acumulades	
			Tercer	Aplicació pressupostària		Positives	Negatives	Positives	Negatives
074_ICUB.TD	Subm. de tauletes digitals	P5890006I	Institut de Cultura de Barcelona	F.074.74016.001	100%		870,73		
074_OSIC23	Aportació OSIC (RD 20% total)	Q0801883J	Oficina Suport Iniciativa Cultural	F.074.75100.007	100%	43.177,36			
074_23.AL03	Subvenció OSIC fira literal	Q0801883J	Oficina Suport Iniciativa Cultural	F.074.75100.100	100%		29,34		
074_FB22.1	Fons bibliogràfic	P5890006I	Institut de Cultura de Barcelona	F.074.74015.003	100%		200.000,00	0,00	
074_22.GACT	Prog. Gestió activitats	P5890006I	Institut de Cultura de Barcelona	F.074.74015.004	100%			114.005,00	
074_22.DWEB	Disseny nova WEB	P5890006I	Institut de Cultura de Barcelona	F.074.74015.004	100%		57.443,54	51,46	
074_23.AL04	Activitats, tallers i formacio - A.Space - STEAM 10	N4001548I	Ambaixada USA	F.074.49901.014	100%		11.981,61	378,82	
074_23.AL04	Activitats, tallers i formacio - A.Space - STEAM 10	N4001548I	Ambaixada USA	F.074.79901.006	100%		0,00	0,00	
074_23.AL06	Activitats, tallers i formacio - A.Space - STEAM 11	N4001548I	Ambaixada USA	F.074.49901.015	100%				
074_23.AL06	Activitats, tallers i formacio - A.Space - STEAM 11	N4001548I	Ambaixada USA	F.074.79901.007	100%		3.981,55	1.434,85	
074_23.CCUL	Capitalitat 2023 RFID_Maquinari	P5890006I	Institut de Cultura de Barcelona	F.074.74015.005	100%		346.175,90	98.895,20	
074_FIRES.24	Aportació OSIC FIRA LITERAL 24	Q0801883J	Oficina Suport Iniciativa Cultural	F.074.75100.101	100%	43,20		43,20	
074_OSIC24	Aportació OSIC SLPC 2024	Q0801883J	Oficina Suport Iniciativa Cultural	F.074.75100.008	100%		43.193,17		43.193,17
074_RGCLT	Aportació Regata Cultural	P5890006I	Institut de Cultura de Barcelona	F.074.44010.010	100%	44,90		44,90	
074_RELLOT	Aportació Terminals de fitxatge	P5890006I	Institut de Cultura de Barcelona	F.074.74011.009	100%	81.854,40		81.854,40	
074_AS.ST12	Aportació American Space -	N4001548I	Ambaixada USA	F.074.49901.016	100%	20.955,85		20.955,85	

Codi	Descripció	NIF	Agent finançador		Coeficient de finançament	Desviacions de l'exercici		Desviacions acumulades	
			Tercer	Aplicació pressupostària		Positives	Negatives	Positives	Negatives
074_AS.ST12	STEAM12 Activitats	N4001548I	Ambaixada USA	F.074.79901.008	100%	1.076,15		1.076,15	
74_AGE24	Aportació American Space - STEAM12 maquinari								
74_AGE24	Aportació Ministeri Cultura Capitalitat adq fons	S2828001D	Ministeri de Cultura i Esports	F.074.720.90.004	100%	50.000,00		50.000,00	
74_AGE24	Aportació Ministeri Cultura Capitalitat activitats	S2828001D	Ministeri de Cultura i Esports	F.074.420.90.004	100%	300.000,00		300.000,00	
	Aportació Osic oment de la Lectura	Q0801883J	Oficina Suport Iniciativa Cultural		100%	13.500,00		13.500,00	
total						510.651,86	663.675,84	682.239,83	43.193,17

En el quadre s'informa per a cada despesa amb finançament afectat de les desviacions de finançament per agent, tant de l'exercici com acumulades.

Les subvencions rebudes pendents d'aplicar a la seva finalitat (682.240,07 euros) s'han registrat al compte Deutes transformables en subvencions (vegeu Notes 11.1 i 24.4.).

24.6. Romanent de tresoreria.

Components	2024	2023
1. (+) Fons líquids	4.551.455,75	4.331.619,79
2. (+) Drets pendents de cobrament	1.423.484,79	1.796.163,17
(+) del Pressupost corrent	520.847,03	653.421,42
(+) de Pressuposts tancats	821.500,00	1.046.500,00
(+) d'operacions no pressupostàries	81.137,76	96.241,75
3. (-) Obligacions pendents de pagament	2.640.679,35	2.263.182,25
(+) del Pressupost corrent	1.537.666,10	1.233.600,36
(+) de Pressuposts tancats	0,00	0,00
(+) d'operacions no pressupostàries	1.103.013,25	1.029.581,89
4. (+) Partides pendents d'aplicació	0,00	0,00
(-) cobraments realitzats pendents d'aplicació definitiva	0,00	0,00
(+) pagaments realitzats pendents d'aplicació definitiva	0,00	0,00
I. Romanent de tresoreria total (1 + 2 - 3 + 4)	3.334.261,19	3.864.600,71
II. Saldos de cobrament dubtós	0,00	0,00
III. Excés de finançament afectat	682.239,83	835.267,47
IV. Romanent de tresoreria per a despeses generals (I-II-III)	2.652.021,36	3.029.333,24

24.7. Creditors per operacions meritades

Creditors per operacions meritades		
Num. Compte	Descripció	Import
6406000000	Dotació paga extra juny	458.965,08
6406100000	Dotació paga productivitat	929.621,66
6409000004	Increment retributius 0,5 i 0,75 sous i salaris	181.560,18
6409000005	Increment retributius 0,5 i 0,75 cotitzacions socials	60.365,24
Total		1.630.512,16

El saldo d'aquest compte a 31 de desembre de 2024 1.630.512,19 correspon a la periodificació de retribucions al personal, acreditades i no vençudes en aquesta data i a la provisió per increment del 0,5% de retribucions amb efectes 1 de gener de 2024 i el 0,75% corresponent a la revisió de la RLT 2023, pendent d'abonament.

25. INDICADORS FINANCERS, PATRIMONIALS I PRESSUPOSTARIS

a) Indicadors financers i patrimonials

- 1) LIQUIDITAT IMMEDIATA: Reflecteix el percentatge de deutes pressupostaris i no pressupostaris que es poden atendre amb la liquiditat immediatament disponible.

Fons líquids	4.551.455,75	0,92
Passiu corrent	4.953.431,58	

Fons líquids: efectiu i altres actius líquids equivalents.

- 2) LIQUIDITAT A CURT TERMINI: Reflecteix la capacitat que té l'entitat per atendre a curt termini les seves obligacions pendents de pagament.

Fons líquids+ Drets pendents de cobrament	5.974.940,54	1,21
Passiu corrent	4.953.431,58	

- 3) LIQUIDITAT GENERAL: Reflecteix en quina mesura tots els elements patrimonials que componen l'actiu corrent cobreixen el passiu corrent.

Actiu corrent	5.974.940,54	1,21
Passiu corrent	4.953.431,58	

- 4) ENDEUTAMENT PER HABITANT: En les entitats territorials i els seus organismes autònoms, aquest índex distribueix el deute total de l'entitat entre el nombre d'habitants.

Passiu corrent + Passiu no corrent	5.009.385,35	2,97
Nombre d'habitants	1.686.208,00	

- 5) ENDEUTAMENT: Representa la relació entre la totalitat del passiu exigible (corrent i no corrent) respecte al patrimoni net més el passiu total de l'entitat.

Passiu corrent + Passiu no corrent	5.009.385,35	0,48
Passiu corrent + Passiu no corrent + Patrimoni net	10.380.164,70	

- 6) RELACIÓ D'ENDEUTAMENT: Representa la relació existent entre el passiu corrent i el no corrent.

Passiu corrent	4.953.431,58	88,53
Passiu no corrent	55.953,77	

- 7) FLUX DE CAIXA: Reflecteix en quina mesura els fluxos nets de gestió de caixa cobreixen el passiu de l'entitat.

Passiu no corrent + Passiu corrent	55.953,77	+	4.953.431,58	93,76
Fluxos nets de gestió + Fluxos nets de gestió	53.430,09		53.430,09	

- 8) PERÍODE MITJÀ DE PAGAMENT A CREDITORS COMERCIALS:

Dies pagament per import factura+ dies pendent de pagament per import factura	92.356.759,90	24,25
Import factures pagades+ import factures pendent de pagament	3.808.177,99	

- 9) PERÍODE MITJÀ DE COBRAMENT:

* El Consorci efectua el cobrament al comptat dels seus ingressos, per preus públics i taxes. La divergència entre els drets reconeguts i el cobrament es produeix perquè la recaptació efectuada a les biblioteques s'ingressa mensualment al Compte del Consorci.

Suma (Nº dies període de cobrament* import cobrament) nota explicativa de la memòria
Suma import cobrament

- 10) RÀTIOS DEL COMPTE DEL RESULTAT ECONÒMIC PATRIMONIAL.

- i. Estructura dels ingressos.

INGRESSOS DE GESTIÓ ORDINÀRIA (IGOR) %			
ING. TRIB/IGOR	TRANSFR/IGOR	V i PS/IGOR	Resta IGOR/IGOR
0,02	99,87	0,11	0,00

- ii. Estructura de les despeses.

DESPESES DE GESTIÓ ORDINÀRIA (IGOR)%			
D. PERS. / DGOR	TRANSFC/DGOR	APROV/DGOR	Resta DGOR/DGOR
86,50	0,55	0,00	12,95

- iii. Cobertura de les despeses corrents: posa de manifest la relació existent entre les despeses de gestió ordinària i els ingressos de la mateixa naturalesa.

Despeses de Gestió Ordinària	28.558.510,88	1,02
Ingressos de Gestió Ordinària	28.122.191,38	

b) Indicadors pressupostaris

a) Del pressupost de despeses corrent:

- 1) EXECUCIÓ DEL PRESSUPOST DE DESPESES: Reflecteix la proporció dels crèdits aprovats en l'exercici que han donat lloc a reconeixement d'obligacions pressupostàries.

Obligacions reconegudes netes	28.322.988,12	0,97
Crèdits definitius	29.301.434,12	

- 2) REALITZACIÓ DE PAGAMENTS: Reflecteix la proporció d'obligacions reconegudes en l'exercici el pagament de les quals ja s'ha efectuat a la finalització d'aquest respecte al total d'obligacions reconegudes.

Pagaments efectuats	26.785.322,02	0,95
Obligacions reconegudes netes	28.322.988,12	

- 3) DESPESA PER HABITANT: Per a les entitats territorials i els seus organismes autònoms, aquest índex distribueix la totalitat de la despesa pressupostària efectuada en l'exercici entre els habitants de l'entitat.

Obligacions reconegudes netes	28.322.988,12	16,80
Nombre d'Habitants	1.686.208	

- 4) INVERSIÓ PER HABITANT: Per a les entitats territorials i els seus organismes autònoms, aquest índex distribueix la totalitat de la despesa pressupostària per operacions de capital efectuada en l'exercici entre el nombre d'habitants de l'entitat.

Obligacions reconegudes netes (CAPÍTOLS 6 i 7)	1.161.567,22	0,69
Nombre d'Habitants	1.686.208	

- 5) ESFORÇ INVERSOR: Mostra la proporció que representen les operacions de capital efectuades en l'exercici en relació amb la totalitat de les despeses pressupostàries efectuades en l'exercici esmentat.

Obligacions reconegudes netes (CAPÍTOLS 6 i 7)	1.161.567,22	0,04
Obligacions reconegudes netes	28.322.988,12	

b) Del pressupost d'ingressos corrent:

- 1) EXECUCIÓ DEL PRESSUPOST D'INGRESSOS: reflecteix la proporció que sobre els ingressos pressupostaris previstos suposen els ingressos pressupostaris nets, això és, els drets reconeguts nets.

Drets reconeguts nets	27.793.520,66	0,95
Previsions definitives	29.301.434,12	

- 2) REALITZACIÓ DE COBRAMENTS: reflecteix la proporció que suposen els cobraments obtinguts en l'exercici sobre els drets reconeguts nets.

Recaptació neta	27.272.673,63	0,98
Drets reconeguts nets	27.793.520,66	

- 3) AUTONOMIA: mostra la proporció que representen els ingressos pressupostaris efectuats en l'exercici (excepte els derivats de subvencions i de passius financers) en relació amb la totalitat dels ingressos pressupostaris efectuats en l'exercici esmentat.

Drets reconeguts nets (Capítols 1 a 3, 5, 6, 8+ transferències rebudes)	26.656.240,64	0,96
Drets reconeguts nets totals	27.793.520,66	

- 4) AUTONOMIA FISCAL: reflecteix la proporció que representen els ingressos pressupostaris de naturalesa tributària efectuats en l'exercici en relació amb la totalitat dels ingressos pressupostaris efectuats en l'exercici esmentat.

Drets reconeguts nets (d'ingressos de naturalesa tributària)	6.821,00	0,00
Drets reconeguts nets totals	27.793.520,66	

- 5) SUPERÀVIT (O DÈFICIT) PER HABITANT a les entitats territorials i els seus organismes autònoms:

Resultat pressupostari ajustat	98.017,10	0,06
Nombre d'habitants	1.686.208,00	

6) Pressupostos tancats:

6.1) REALITZACIÓ DE PAGAMENTS: posa de manifest la proporció de pagaments que s'han efectuat en l'exercici de les obligacions pendents de pagament de pressupostos ja tancats.

Pagaments	1.233.600,36	1,00
Saldo inicial d'obligacions(+,- modif. i anul·lacions)	1.233.600,36	

6.2) REALITZACIÓ DE COBRAMENTS: posa de manifest la proporció de cobraments que s'han efectuat en l'exercici relatiu a drets pendents de cobrament de pressupostos ja tancats.

Cobraments	877.549,36	0,52
Saldo inicial de drets(+,- modif. i anul·lacions)	1.699.049,36	

26. INFORMACIÓ SOBRE EL COST DE LES ACTIVITATS

La disposició transitòria tercera de l'Ordre HAP/1781/2013, de 20 de setembre, per la qual s'aprova la IMNCL, estableix que a partir dels comptes anuals que corresponguin a l'exercici 2018, les entitats que apliquin la Instrucció tindran l'obligació d'incloure la "Informació sobre el cost de les activitats" i els "Indicadors de gestió" que conformen les notes 26 i 27 de la memòria.

La norma d'elaboració 11a del Pla General de Comptabilitat Pública, en el seu apartat f), estableix els mínims d'informació sobre el cost de les activitats, que han de referir-se, al menys, pels serveis i activitats que es financen amb taxes i preus públics.

Atès que el Consorci de Biblioteques de Barcelona finança la pràctica totalitat de les seves activitats amb transferències, (els preus públics i les taxes representen un 0,15% respecte el total de drets reconeguts), la memòria no recull aquesta informació.

27. INDICADORS DE GESTIÓ

Resulten aplicables les consideracions descrites a la nota anterior.

28. FETS POSTERiors AL TANCAMENT

Entre la data de tancament de l'exercici i la de formulació dels comptes anuals no s'han produït fets significatius que hagin de ser informats en aquesta memòria.

29. ALTRA INFORMACIÓ

1. Els honoraris dels treballs de suport a la Intervenció General per a l'execució de l'auditoria financera del Consorci, són facturats a l'Ajuntament de Barcelona per a tot el grup econòmic municipal en virtut de l'expedient d'adjudicació del concurs d'auditoria, raó per la qual no s'expliciten en la present memòria.

2. ESTAT D'OPERACIONS AMB LES ENTITATS CONSORCIADES

	2024	
	INGRESSOS	
	Transferències	Serveis
Ajuntament de Barcelona	24.715,78	0,00
Diputació de Barcelona	8.150.835,00	0,00
Institut de Cultura de Barcelona (ICUB)		
*Transferències corrents	18.848.788,47	0,00
*Transferències de capital	100.000,00	0,00
TOTAL	27.124.339,25	0,00

	2024	
	DESPESES	
	Transferències	Serveis
Ajuntament de Barcelona	0,00	11.088,65
Diputació de Barcelona	6.821,00	0,00
Institut de Cultura de Barcelona	126.210,62	0,00
TOTAL	133.031,62	11.088,65

	2024	
	PENDENT COBRAMENT	PENDENT PAGAMENT
Ajuntament de Barcelona	0,00	0,00
Diputació de Barcelona	0,00	6821
Institut de Cultura de Barcelona	1.341.700,00	123.567,97
TOTAL	1.341.700,00	130.388,97

3. Informació sobre el compliment de l'objectiu d'estabilitat pressupostària

Quant a l'avaluació del compliment de l'objectiu d'estabilitat pressupostària, de la regla de la despesa i del límit de la despesa no financera, l'informe de la Intervenció General municipal sobre la liquidació del pressupost trasllada aquesta avaluació a l'informe sobre l'aprovació de la liquidació del pressupost general de la Corporació, d'acord amb els criteris SEC de comptabilitat nacional.



4. Impostos i cotitzacions socials susceptibles d'inspecció

Són susceptibles d'actuació inspectora tots els tributs i cotitzacions socials a què es troba subjecte el Consorci per a tots els exercicis que no hagi transcorregut el termini de prescripció que estableix la normativa vigent. No s'espera que es meritin passius addicionals de consideració per el Consorci com a conseqüència d'eventuals actuacions inspectores.

Els comptes anuals del Consorci de Biblioteques de Barcelona corresponents a l'exercici econòmic tancat a 31 de desembre de 2024 han estat formulats el 29 d'abril de 2025 per la Comissió Executiva del Consorci.

El President

El Gerent

Il·lm. Xavier Marcé Carol

Sr. Ferran Burguillos Martínez



MARTA SALAMERO GARCIA, SECRETARIA DELEGADA DEL CONSORCI DE BIBLIOTEQUES DE BARCELONA

CERTIFICO:

Que el Consell General del Consorci de Biblioteques de Barcelona, en sessió de data 29 d'abril de 2025 ha adoptat el següent acord:

“APROVAR inicialment el Compte General del Consorci de Biblioteques de Barcelona, de l'any 2024; EXPOSAR-LO al públic, de conformitat amb l'article 212.3 del Real Decret Legislatiu 2/2004, de 5 de març, pel qual s'aprova el text refós de la Llei reguladora de les hisendes locals, per un termini de quinze dies hàbils, a comptar des de l'endemà de la publicació d'aquest anunci, durant els quals els interessats podran presentar per escrit les reclamacions, al·legacions, o observacions que considerin convenient i TENIR-LO per definitivament aprovat si durant l'esmentat termini no s'hagessin presentat reclamacions.

TRAMETRE còpia del Compte General de l'exercici 2024, un cop definitivament aprovat, a la Sindicatura de Comptes de Catalunya, segons disposa l'article 212.5 de TRLRHL, aprovat pel RDL 2/2004 de 5 de març.

TRAMETRE el compte general i aquest acord a l'Ajuntament de Barcelona als efectes de l'article 122.4 de la Llei 40/2015, d'1 d'octubre, de Règim Jurídic de Sector Públic.”

I perquè així consti, i als efectes oportuns, expedeixo aquest certificat sens perjudici de l'aprovació ulterior de l'Acta corresponent.

A Barcelona a la data de signatura.



Ajuntament
de Barcelona

2025.04.29
17:54:27
+02'00'



Diputació
de Barcelona



Ajuntament
de Barcelona