



INFORME D'AUDITORIA DELS COMPTES ANUALS DE L'EXERCICI 2024, EMÈS PER LA
INTERVENCIÓ GENERAL DE L'AJUNTAMENT DE BARCELONA, DEL CONSORCI
LOCALRET



Índex

I. Opinió.....	3
II. Fonament de l'opinió	3
III. Qüestions clau de l'auditoria	4
IV. Altres qüestions participació d'auditors privats.....	5
V. Altra informació: cost de les activitats, indicadors de gestió i memòria de gestió/activitats	6
VI. Responsabilitat de la Presidència del Consorci en relació amb els comptes anuals	6
VII. Responsabilitats de l'auditor en relació amb l'auditoria dels comptes anuals	7
VIII. Informe sobre d'altres requeriments legals i reglamentaris.....	8
ANNEX I.- COMPTES ANUALS DE L'EXERCICI 2024	10

I. Opinió

La Intervenció General de l'Ajuntament de Barcelona, en ús de les competències que li són atribuïdes per l'article 29.3.A) del Reial Decret 424/2017, de 28 d'abril, que regula el règim jurídic del control intern en les entitats del Sector Públic Local, ha auditat els comptes anuals del **CONSORCI LOCALRET**(en endavant, el Consorci o l'entitat, indistintament), que comprenen el balanç de situació a 31 de desembre de 2024, el compte del resultat econòmic-patrimonial, l'estat de canvis en el patrimoni net, l'estat de fluxos d'efectiu, l'estat de liquidació del pressupost i la memòria corresponents a l'exercici finalitzat en aquesta data.

En la nostra opinió, els comptes anuals adjunts expressen, en tots els aspectes significatius, la imatge fidel del patrimoni i de la situació financera de l'entitat a 31 de desembre de 2024, així com dels seus resultats i fluxos d'efectiu i de l'estat de liquidació del pressupost corresponents a l'exercici acabat en aquesta data, de conformitat amb el marc normatiu d'informació financera que resulta d'aplicació (el qual s'identifica en la Nota 3.1 de la memòria) i, en particular, amb els principis i criteris comptables i pressupostaris continguts en el mateix

II. Fonament de l'opinió

Hem dut a terme la nostra auditoria de conformitat amb la normativa reguladora de l'activitat d'auditoria de comptes vigent en el Sector Públic a Espanya. Les nostres responsabilitats d'acord amb aquestes normes es descriuen més endavant, en la secció Responsabilitats de l'auditor en relació amb l'auditoria dels comptes anuals del nostre informe.

Som independents del Consorci de conformitat amb els requeriments d'ètica, inclosos els d'independència que són aplicables a la nostra auditoria dels comptes anuals per al Sector Públic a Espanya segons l'exigit per la normativa reguladora de l'activitat d'auditoria de comptes de dit Sector Públic.



Considerem que l'evidència d'auditoria que hem obtingut proporciona una base suficient i adequada per a la nostra opinió

III. Qüestions clau de l'auditoria

Les qüestions clau de l'auditoria són aquelles que, segons el nostre judici professional, han sigut de la major significativitat en la nostra auditoria de comptes anuals del període actual. Aquestes qüestions han estat tractades en el context de la nostra auditoria dels comptes anuals en el seu conjunt, i en la formació de la nostra opinió sobre aquestes, i no expressem una opinió per separat sobre aquestes qüestions.

Aplicació de les transferències corrents i d'altres ingressos rebuts dels ens consorciats al finançament de les operacions del Consorci

Tal i com s'assenyala a la Nota 1.2. de la memòria dels comptes anuals, els Consorci té com a objectius, entre d'altres el desplegament de les xarxes de telecomunicacions al conjunt del territori de Catalunya, la implantació progressiva de l'ús de les Tecnologies de la Informació i la Comunicació a les corporacions locals, l'assessorament tecnològic, jurídic i de formació i representar les administracions públiques locals davant la resta d'administracions i operadors, en l'àmbit de les telecomunicacions i la societat de la informació. Els costos de la prestació d'aquestes activitats es financen, fonamentalment, amb aportacions de les entitats consorciades, en forma de transferències corrents principalment, així com amb altres ingressos, instrumentats habitualment mitjançant convenis de col·laboració.

Atenent a l'origen d'aquests recursos, s'ha considerat com a qüestió clau de l'auditoria acreditar que aquests s'apliquen efectivament al finançament de les operacions del Consorci, d'acord amb les finalitats establertes als seus Estatuts.

Les despeses incorregudes en l'execució d'aquestes operacions són intensives en personal, en la compra de béns i serveis i en l'adquisició d'inversions.

Els procediments d'auditoria aplicats per a validar-les han estat els següents:



- Personal: anàlisi d'aquestes despeses i de la seva evolució respecte a l'exercici anterior, lligam de les retribucions i de les cotitzacions socials recollides en comptes amb les que figuren als registres auxiliars de personal, mostreig selectiu de les percepcions que figuren en els rebuts de nòmina per tal de validar l'ajustament de les retribucions als convenis i acords laborals vigents i anàlisi dels increments aplicats sobre les retribucions en relació a l'exercici anterior.
- Compres de béns i serveis i adquisició d'inversions: cobertura contractual de les operacions, d'acord amb el marc normatiu vigent de la contractació; autorització de les despeses i adjudicació per òrgans competents, conformitat tècnica en la recepció dels béns i serveis adquirits i confirmació de volums d'operacions i saldos mantinguts amb determinats tercers, seleccionats per mostreig, atenció a les despeses anticipades: origen, valoració i conclusions al respecte.
- En el cas de projectes de despesa finançats amb recursos afectats: excessos/defectes de finançament, càlcul de les desviacions, de l'exercici i acumulades. Valoració dels ingressos acreditats a la data de tancament i concloure respecte al seu tractament en la comptabilitat financera.

IV. Altres qüestions participació d'auditors privats

En l'execució dels treballs d'auditoria, la Intervenció General ha comptat amb la col·laboració de la UTE AUREN AUDITORES, SP, SLP - UNIAUDIT OLIVER CAMPS, SLP, en virtut de l'acord de la Comissió de Govern de l'Ajuntament de Barcelona de 9 de novembre de 2023 per a la realització de l'auditoria dels comptes anuals dels ens dependents o adscrits al grup Ajuntament de Barcelona que no siguin organismes autònoms locals i no estiguin obligats a auditar els comptes anuals per legislació mercantil. Els treballs s'han efectuat sota la direcció i supervisió de la Intervenció General.

La Intervenció General de l'Ajuntament de Barcelona ha elaborat el present informe sobre la base del treball realitzat per la UTE AUREN AUDITORES, SP, SLP - UNIAUDIT OLIVER CAMPS, SLP.

V. Altra informació: cost de les activitats, indicadors de gestió i memòria de gestió/activitats

L'altra informació comprèn tant la informació sobre el cost de les activitats i els indicadors de gestió que es presenten a les notes 25, 26 i 27 de la memòria adjunta, la formulació de la qual és responsabilitat de la responsabilitat de la Comissió executiva del Consorci.

La nostra opinió d'auditoria sobre els comptes anuals no cobreix l'altra informació. La nostra responsabilitat sobre l'altra informació, de conformitat amb l'exigit per la normativa reguladora de l'activitat d'auditoria de comptes, consisteix en avaluar i informar sobre la concordança de l'altra informació amb els comptes anuals, a partir del coneixement de l'entitat obtingut a la realització de l'auditoria dels citats comptes i sense incloure informació diferent de la obtinguda com a evidència durant la mateixa. Així mateix, la nostra responsabilitat respecte l'altra informació consisteix en avaluar i informar de si el seu contingut i presentació són conformes a la normativa que resulta d'aplicació. Si, basant-nos en el treball que hem realitzat, concloem que existeixen incorreccions materials, estem obligats a informar al respecte.

Sobre la base del treball realitzat, segons el descrit en el paràgraf anterior, no tenim res a informar respecte a l'altra informació. Tal i com s'indica en les referides notes, el Consorci no recull informació en la memòria adjunta sobre el cost de les activitats i indicadors de gestió.

VI. Responsabilitat de la Presidència del Consorci en relació amb els comptes anuals

La Presidència del Consorci és responsable de formular els comptes anuals adjunts, de forma que expressin la imatge fidel del patrimoni, de la situació financera i del resultat econòmic-patrimonial i de l'execució del pressupost del Consorci, de conformitat amb el marc normatiu d'informació financera aplicable a l'entitat a Espanya, i del control intern que considerin necessari per permetre la preparació de comptes anuals lliures d'incorrecció material, a causa de frau o error.

En la preparació dels comptes anuals, la Presidència és responsable de la valoració de la capacitat de l'entitat per continuar com a entitat en funcionament, revelant, segons correspongui, les qüestions relacionades amb l'entitat en funcionament i utilitzant el principi comptable d'entitat en funcionament, excepte si l'Ajuntament tingués la intenció de liquidar-la o de cessar les seves operacions, o bé no existeix cap altra alternativa realista.

VII. Responsabilitats de l'auditor en relació amb l'auditoria dels comptes anuals

Els nostres objectius són obtenir una seguretat raonable que els comptes anuals en el seu conjunt estan lliures d'incorrecció material, a causa de frau o error, i emetre un informe d'auditoria que conté la nostra opinió.

Seguretat raonable és un alt grau de seguretat però no garanteix que una auditoria realitzada de conformitat amb la normativa reguladora de l'activitat d'auditoria de comptes per al Sector Públic vigent a Espanya sempre detecti una incorrecció material quan existeixi. Les incorreccions poden tenir lloc per frau o error i es consideren materials si, individualment o de forma agregada, es pot preveure raonablement que influeixen en les decisions econòmiques que els usuaris prenen basant-se en els comptes anuals.

Com a part d'una auditoria de conformitat amb la normativa reguladora de l'activitat d'auditoria de comptes vigent per al Sector Públic a Espanya, apliquem el nostre judici professional i mantenim una actitud d'escepticisme professional durant tota l'auditoria. També:

- Identifiquem i valorem els riscos d'incorrecció material en els comptes anuals, a causa de frau o error, dissenyem i apliquem procediments d'auditoria per respondre a aquests riscos i obtenim evidència d'auditoria suficient i adequada per proporcionar una base per a la nostra opinió. El risc de no detectar una incorrecció material a causa de frau és més elevat que en el cas d'una incorrecció material a causa d'error, ja que el frau pot implicar col·lusió, falsificació, omissions deliberades, manifestacions intencionadament errònies, o l'elusió del control intern.



- Obtenim coneixement del control intern rellevant per a l'auditoria amb la finalitat de dissenyar procediments d'auditoria que siguin adequats en funció de les circumstàncies, i no amb la finalitat d'expressar una opinió sobre l'eficàcia del control intern del Consorci.
- Avaluem si les polítiques comptables que s'apliquen són adequades i la raonabilitat de les estimacions comptables i la corresponent informació revelada per la Presidència.
- Concloem sobre si és adequada la utilització, per part de la Presidència, del principi comptable d'entitat en funcionament i, basant-nos en l'evidència d'auditoria obtinguda, concloem sobre si existeix o no una incertesa material relacionada amb fets o amb condicions que poden generar dubtes significatius sobre la capacitat del Consorci per continuar com a entitat en funcionament. Si concloem que existeix una incertesa material, es requereix que cridem l'atenció en el nostre informe d'auditoria sobre la corresponent informació revelada en els comptes anuals o, si aquestes revelacions no són adequades, que expressem una opinió modificada. Les nostres conclusions es basen en l'evidència de auditoria obtinguda fins a la data del nostre informe d'auditoria. No obstant això, fets o condicions futurs poden ser la causa que el Consorci deixi de ser una entitat en funcionament.
- Avaluem la presentació global, l'estructura i el contingut dels comptes anuals, inclosa la informació revelada, i si els comptes anuals representen les transaccions i els fets subjacents de manera que aconseguen expressar la imatge fidel.

Ens comuniquem amb la Presidència del Consorci en relació amb, entre d'altres qüestions, l'abast i el moment de realització de l'auditoria planificats i les troballes significatives de l'auditoria, així com qualsevol deficiència significativa del control intern que identifiquem en el transcurs de l'auditoria.

Entre les qüestions que han estat objecte de comunicació a la Presidència del Consorci, determinem les que han estat de la major significativitat en l'auditoria dels comptes anuals del període actual i que són, en conseqüència, les qüestions claus de l'auditoria.

VIII. Informe sobre d'altres requeriments legals i reglamentaris

Amb l'abast previst en la nostra auditoria de comptes, hem revisat determinats aspectes vinculats al compliment de la legalitat en les operacions efectuades pel en l'exercici 2024.



Aquestes comprovacions s'han efectuat aplicant procediments d'auditoria consistents en la verificació del control intern aplicat, així com els procediments analítics i substantius previstos en la planificació del treball d'auditoria.

Sobre la base del treball realitzat, segons el descrit en el paràgraf anterior, no tenim res a informar respecte a l'altra informació. Tal i com s'indica en les referides notes, atenent a les seves fonts de finançament, el Consorci no recull informació en la memòria adjunta sobre el cost de les activitats i indicadors de gestió.

Barcelona a data de la signatura electrònica

L'Interventor General

Antonio Muñoz Juncosa



ANNEX I.- COMPTES ANUALS DE L'EXERCICI 2024

Localret

COMPTES ANUALS DE L'EXERCICI 2024

CONSORCI LOCALRET

Índex

BALANÇ	7
COMPTE DEL RESULTAT ECONÒMIC-PATRIMONIAL.....	9
ESTAT DE CANVIS EN EL PATRIMONI NET	11
1. Estat total de canvis en el patrimoni net.....	12
2. Estat d'ingressos i despeses reconeguts	12
3. Estat d'operacions amb l'entitat o entitats propietàries.....	12
a) Operacions patrimonials amb l'entitat o entitats consorciades.....	13
b) Altres operacions.....	13
ESTAT DE FLUXOS D'EFFECTIU	14
ESTATS DE LIQUIDACIÓ DEL PRESSUPOST	16
MEMÒRIA DEL CONSORCI LOCALRET	20
1. Organització i activitat.....	21
1.1. Norma de creació de l'entitat	21
1.2. Activitat principal de l'entitat, règim jurídic, econòmic-financer i de contractació	21
1.3. Descripció de les principals fonts d'ingressos i, si escau, taxes i preus públics percebuts.....	23
1.4. Consideració fiscal de l'entitat als efectes de l'impost de societats i, si escau, operacions subjectes a IVA i percentatge de prorrata	24
Impost de Societats.....	24
1.5. Estructura organitzativa a nivell polític	25
1.6. Estructura organitzativa a nivell administratiu.....	29
1.7. Identificació de les entitats del grup, multigrup i associades	37
2. Gestió indirecta dels serveis públics, convenis i altres formes de col·laboració	38
2.1. Gestió indirecta.....	38
2.2. Convenis i altres formes de col·laboració	39
3. Bases de presentació dels comptes	41
3.1. Imatge fidel	41
3.2. Comparació de la informació	42
4. Normes de reconeixement i valoració	42
4.1. Immobilitzat material.....	42
4.2. Immobilitzat intangible	44
4.3. Actius i passius financers.....	46
a) Actius financers.....	46
a.1) Classificació i valoració:.....	46
a.2) Reconeixement:	47

a.3) Deteriorament:	47
a.4) Baixa d'actius financers.....	47
b) Passius financers	48
b.1) Classificació i valoració	48
b2) Reconeixement.....	48
b3) Baixa de passius financers	48
c) Contractes de garanties financeres.....	49
4.4. Ingressos i despeses	49
a) Ingressos.....	49
b) Despeses	50
4.5. Provisions i contingències	50
4.6. Transferències i subvencions.....	51
a) Transferències i subvencions rebudes	51
b) Transferències i subvencions atorgades.....	52
5. Immobilitzat intangible	52
5.1. Moviments	52
5.2. Descripció de l'immobilitzat intangible	52
5.3. Informació de l'exercici	53
5.4. Circumstàncies que afecten a la titularitat de l'immobilitzat intangible	53
6. Patrimoni públic del sòl	53
7. Inversions immobiliàries	53
8. Immobilitzat material.....	53
8.1. Moviment de l'exercici	53
8.2. Descripció de l'immobilitzat material	54
8.3. Informació de l'exercici	54
8.4. Circumstàncies que afecten a la titularitat de l'immobilitzat material..	54
9. Arrendaments financers.....	54
10. Actius financers	55
10.1. Informació relacionada amb el balanç.....	55
a) Estat resum de la conciliació entre la classificació dels actius financers del balanç i les categories establertes en la norma de reconeixement i valoració d'Actius financers:.....	55
b) Reclassificacions	56
c) Actius financers lliurats en garantia	56
10.2. Informació relacionada amb el compte del resultat econòmic-patrimonial	56
a) Resultats nets obtinguts en l'exercici de les diferents categories d'actius financers.	56

b) Ingressos financers calculats per l'aplicació del mètode del tipus d'interès efectiu.....	56
10.3. Informació sobre els riscos de tipus de canvi i de tipus d'interès.....	57
a) Riscos de tipus de canvi.....	57
b) Riscos de tipus d'interès.....	57
c) Correccions per deteriorament de valor.....	57
10.4. Altra informació.....	57
a) Caixes i comptes bancaris contractats pel Consorci.....	57
b) Política d'inversions.....	58
c) Periodificacions a l'actiu i passiu.....	58
11. Passius financers.....	60
11.1. Informació relacionada amb el balanç.....	60
a) Detall dels deutes mantinguts pel Consorci al tancament de l'exercici valorats a cost amortitzat.....	60
b) Detall dels deutes mantinguts per l'Entitat al tancament de l'exercici a valor raonable.....	60
c) Resum per categories.....	60
11.2. Línies de crèdit.....	61
11.3. Informació sobre els riscos de tipus de canvi i de tipus d'interès.....	61
a) Riscos de tipus de canvi.....	61
b) Riscos de tipus d'interès.....	61
11.4. Avals o altres garanties concedides.....	61
a) Avals concedits.....	61
b) Avals executats.....	61
c) Avals reintegrats.....	61
11.5. Informació sobre el període mig de pagament a proveïdors: disposició addicional tercera, "Deure d'informació" de la Llei 15/2010, de 5 de juliol". .	62
11.6. Deutes amb garantia real.....	62
11.7. Deutes impagats durant l'exercici.....	62
12. Cobertures comptables.....	62
13. Actius construïts o adquirits per a altres entitats i altres existències...	62
14. Moneda estrangera.....	62
15. Transferències, subvencions i altres ingressos i despeses.....	63
15.1. Ingressos.....	63
15.1.1. Transferències i subvencions rebudes.....	63
15.1.2. Altres ingressos de gestió.....	63
15.2. Despeses.....	64
15.2.1. Transferències i subvencions concedides.....	64
15.2.2. Despeses de personal.....	64

15.2.3. Altres despeses de gestió ordinària	65
16. Provisions i contingències	65
16.1. Passius contingents.....	65
16.2. Actius contingents	65
17. Informació sobre el medi ambient	66
18. Actius en estat de venda.....	66
19. Prestació per activitats del compte del resultat econòmic-patrimonial	66
20. Operacions per administració de recursos per compte d'altres ens públics	66
21. Operacions no pressupostàries de tresoreria.....	66
21.1. Estat de deutors no pressupostaris	67
21.2. Estat de creditors no pressupostaris.....	68
22. Contractació administrativa. Procediment d'adjudicació.....	69
23. Valors rebuts en dipòsit.....	70
24. Informació pressupostària	71
24.1. Exercici corrent.....	71
1) Pressupost de despeses	71
2. Pressupost d'ingressos	73
24.2. Exercicis tancats	75
1) Pressupost de despeses. Obligacions de pressupostos tancats	75
2) Drets a cobrar de pressupostos tancats.....	76
3) Variació de resultats pressupostaris d'exercicis anteriors.....	77
24.3. Exercicis posteriors	77
1) Compromís d'ingrés amb càrrec a pressupostos d'exercicis posteriors 77	
2) Compromís de despesa a càrrec a pressupostos d'exercicis posteriors 78	
24.4. Execució de projectes de despeses	78
24.5. Despeses amb finançament afectat.....	78
24.6. Romanent de tresoreria	79
25. Indicadors financers, patrimonials i pressupostaris.....	80
25.1. Indicadors financers i patrimonials	80
25.2. Indicadors pressupostaris	82
26. Informació sobre el cost de les activitats.....	84
27. Indicadors de gestió	84
28. Fets posteriors al tancament.....	84
29. Altra informació.....	84
29.1. Honoraris auditoria	84
29.2. Estat d'operacions amb entitats del grup	85

29.3. Informació sobre el compliment de l'objectiu d'estabilitat pressupostària	85
29.4. Impostos i cotitzacions socials susceptibles d'inspecció	86

BALANÇ

BALANÇ A 31 DE DESEMBRE DE 2023 I 2024

ACTIU	Notes en memòria	2024	2023
A) ACTIU NO CORRENT		53.109,40	63.614,28
I. Immobilitzat intangible	5	37,29	299,92
3. Aplicacions informàtiques		37,29	299,92
5. Altre immobilitzat intangible			
II. Immobilitzat material	8	45.449,11	55.691,36
5. Altre immobilitzat material		45.449,11	55.691,36
VI. Inversions financeres a llarg termini	10	7.623,00	7.623,00
4. Altres inversions financeres		7.623,00	7.623,00
B) ACTIU CORRENT		4.370.401,93	4.563.512,28
III. Deutors i altres comptes a cobrar a curt termini	10	422.676,53	317.183,50
1. Deutors per operacions de gestió		345.988,18	174.083,22
2. Altres comptes a cobrar		76.688,35	143.100,28
3. Administracions públiques			
VI. Inversions financeres a curt termini	10	2.000.000,00	1.500.000,00
4. Altres inversions financeres		2.000.000,00	1.500.000,00
VI. Ajustos per periodificació	10	887,20	90.412,98
VII. Efectiu i altres actius líquids equivalents	10	1.946.838,20	2.655.915,80
2. Tresoreria		1.946.838,20	2.655.915,80
TOTAL ACTIU (A+B)		4.423.511,33	4.627.126,56

PATRIMONI NET I PASSIU	Notes en memòria	2024	2023
A) PATRIMONI NET	ECPN	4.004.107,11	4.154.220,76
II. Patrimoni generat		4.004.107,11	4.154.220,76
1. Resultats d'exercicis anteriors		4.154.220,76	4.068.030,22
2. Resultat de l'exercici		-150.113,65	86.190,54
C) PASSIU CORRENT		419.404,22	472.905,80
II. Deutes a curt termini	11		
4. Altres deutes			
IV. Creditors i altres comptes a pagar a curt termini	11	419.404,22	245.461,87
1. Creditors per operacions de gestió		254.808,77	101.782,40
2. Altres comptes a pagar		61.863,54	48.400,28
3. Administracions públiques		102.731,91	95.279,19
V. Ajustaments per periodificació a curt termini	10		227.443,93
TOTAL PATRIMONI NET I PASSIU (A+B+C)		4.423.511,33	4.627.126,56

Les notes 1 a 29 de la memòria formen part integrant del balanç a 31.12.2024 i a 31.12.2023

COMPTE DEL RESULTAT ECONÒMIC-PATRIMONIAL

COMPTE DEL RESULTAT ECONÒMIC PATRIMONIAL

	Notes en memòria	2024	2023
2. Transferències i subvencions rebudes	15	1.336.109,45	1.377.363,33
a) Del exercici		1.336.109,45	1.377.363,33
a.2) Transferències		1.336.109,45	1.377.363,33
6. Altres ingressos de gestió ordinària	15	1.074.941,89	928.249,94
A) TOTAL INGRESSOS DE GESTIÓ ORDINÀRIA		2.411.051,34	2.305.613,27
8. Despeses de personal	15	(-)1.648.744,89	(-)1.343.694,95
a) Sous, salaris i assimilats		(-)1.317.923,36	(-)1.071.152,90
b) Càrregues socials		(-)330.821,53	(-)272.542,05
9. Transferències i subvencions concedides	15	(-)23.040,00	(-)46.080,00
11. Altres despeses de gestió ordinària	15	(-)1.020.258,18	(-)737.810,10
a) Subministrament i serveis exteriors		(-)1.020.258,18	(-)737.810,10
12. Amortització de l'immobilitzat	5 i 8	(-)27.611,02	(-)24.106,31
B) TOTAL DESPESES DE GESTIÓ ORDINÀRIA		(-)2.719.654,09	(-)2.151.691,36
I. Resultat (estalvi o desestalvi) de la gestió ordinària (A+B)		(-)308.602,75	153.921,91
14. Altres partides no ordinàries			
a) Ingressos		127,78	
II. Resultat de les operacions no financeres		-308.474,97	153.921,91
15. Ingressos financers		49.624,76	
b) De valors representatius de deute, de crèdits i d'altres inversions financeres	10	49.624,76	
16. Despeses financers		(-)194,83	(-)104,35
b) Altres		(-)194,83	(-)104,35
20. Deteriorament de valor, baixes i alienacions d'actius i passius financers	10	108.931,39	(-)67.627,02
b) Altres			
III. Resultat de les operacions financeres		158.361,32	(-)67.731,37
IV. Resultat (estalvi o desestalvi) net de l'exercici (II + III)		(-)150.113,65	86.190,54

Les notes 1 a 29 formen part integrant del compte del resultat econòmic patrimonial dels exercicis 2024 i 2023

ESTAT DE CANVIS EN EL PATRIMONI NET

1. Estat total de canvis en el patrimoni net

	Notes en memòria	II. Patrimoni generat	TOTAL
PATRIMONI NET AL FINAL DE L'EXERCICI 2023		4.154.220,76	4.154.220,76
AJUSTOS PER CANVIS DE CRITERIS COMPTABLES I CORRECCIONS D'ERRORS		-	-
PATRIMONI NET INICIAL AJUSTAT EXERCICI 2024		4.154.220,76	4.154.220,76
VARIACIONS PATRIMONI NET EXERCICI 2024		-	-
1. Ingressos i despeses reconeguts en l'exercici		-150.113,65	-259.045,04
2. Operacions patrimonials amb l'entitat o entitats propietàries		-	-
3. Altres variacions del patrimoni net		-	-
PATRIMONI NET AL FINAL DE L'EXERCICI 2024		4.004.107,11	4.004.107,11

Les notes 1 a 29 de la memòria formen part integrant de l'estat total de canvis en el patrimoni net dels exercicis 2024 i 2023

2. Estat d'ingressos i despeses reconeguts

	Notes en memòria	2024	2023
I. Resultat econòmic patrimonial		-150.113,65	86.190,54
II. Ingressos i despeses reconeguts directament en el patrimoni net		-	-
1. Immobilitzat no financer		-	-
2. Actius i passius financers		-	-
3. Cobertures comptables		-	-
4. Subvencions rebudes		-	-
Total (1+2+3+4)		-	-
III. Transferències al compte del resultat econòmic patrimonial o al valor inicial de la partida coberta		-	-
1. Immobilitzat no financer		-	-
2. Actius i passius financers		-	-
3. Cobertures comptables		-	-
4. Subvencions rebudes		-	-
Total (1+2+3+4)		-	-
IV. TOTAL ingressos i despeses reconeguts (I+II+III)		-150.113,65	86.190,54

Les notes 1 a 29 formen part integrant de l'estat d'ingressos i despeses reconeguts dels exercicis 2024 i 2023

3. Estat d'operacions amb l'entitat o entitats propietàries

a) Operacions patrimonials amb l'entitat o entitats consorciades

No s'han realitzat operacions patrimonials amb l'entitat o entitats propietàries.

b) Altres operacions

	Notes en memòria	2024	2023
I. Ingressos i despeses reconeguts directament al compte del resultat econòmic patrimonial (1+2+3)		1.920.682,60	1.857.472,81
1. Transferències i subvencions	15 i 29	1.336.109,45	1.377.363,33
1.1 Ingressos		1.336.109,45	1.377.363,33
1.2 Despeses			
2. Prestació de serveis i venda de bens			
2.1 Ingressos			
2.2 Despeses			
3. Altres		584.573,15	480.109,48
3.1 Ingressos		588.619,95	483.572,42
3.2 Despeses	29	(-) 4.046,80	(-) 3.462,94
II. Ingressos i despeses reconeguts directament en el patrimoni net (1+2)			
1. Subvencions rebudes			
2. Altres			
TOTAL (I+II)		1.920.682,60	1.857.472,81

Les notes 1 a 29 de la memòria formen part integrant de l'estat d'operacions amb les entitats consorciades dels exercicis 2024 i 2023

ESTAT DE FLUXOS D'EFECTIU

	Notes en memòria	2024	2023
I. FLUXOS D'EFECTIU DE LES ACTIVITATS DE GESTIÓ		-191.971,46	821.449,04
A) Cobraments:			
1. Ingressos tributaris i urbanístics			
2. Transferències i subvencions rebudes	Estats de liquidació	1.263.984,87	1.562.690,77
3. Vendes i prestacions de serveis	del pressupost	993.729,42	1.294.505,83
B) Pagaments:			
7. Despeses de personal	Exercici corrent	(-)1.610.279,54	(-)1.342.939,65
8. Transferències i subvencions concedides	Exercicis tancats	(-)23.040,00	(-)46.080,00
10. Altres despeses de gestió		(-)816.171,38	(-)646.623,56
12. Interessos pagats		(-)194,83	(-)104,35
Fluxos nets d'efectiu per activitats de gestió (+A-B)		-191.971,46	821.449,04
II. FLUXOS D'EFECTIU DE LES ACTIVITATS D'INVERSIÓ		(-)517.106,14	(-)1.507.109,89
C) Cobraments:			
2. Venta d'actius financers	Estats de liquidació del pressupost	1.500.000,00	
D) Pagaments:			
5. Compra d'inversions reals		(-)17.106,14	(-)7.109,89
6. Compra d'actius financers		(-)2.000.000,00	(-)1.500.000,00
Fluxos nets d'efectiu per activitats d'inversió (+C-D)		(-)517.106,14	(-)1.507.109,89
III. FLUXOS D'EFECTIU DE LES ACTIVITATS DE FINANÇAMENT			
Fluxos nets d'efectiu per activitats de finançament (+E-F+G-H)			
IV. FLUXOS D'EFECTIU PENDENTS DE RECLASSIFICACIÓ			
V. EFECTE DE LES VARIACIONS DELS TIPUS DE CANVI		0,00	0,00
VI. INCREMENT/DISMINUCIÓ NETA DE L'EFECTIU I ACTIUS LÍQUIDS EQUIVALENTS A L'EFECTIU (I+II+III+IV+V)		(-)709.077,60	(-)685.660,85
Efectiu i actius líquids equivalents a l'efectiu al inici de l'exercici		2.655.915,80	3.341.576,65
Efectiu i actius líquids equivalents a l'efectiu al final de l'exercici		1.946.838,20	2.655.915,80

Les notes 1 a 29 de la memòria formen part de l'estat de fluxos d'efectiu del exercicis 2024 i 2023

ESTATS DE LIQUIDACIÓ DEL PRESSUPOST

Liquidació del pressupost d'ingressos

APLICACIÓ PRESSUPOSTÀRIA	DESCRIPCIÓ	PREVISIONS PRESSUPOSTÀRIES			DRETS RECONEGUTS (4)	DRETS ANUL·LATS (5)	DRETS CANCEL·LATS (6)	DRETS RECONEGUTS NETS (7=4-5-6)	RECAPTACIÓ (8)	DRETS PENDENTS DE COBRAMENT A 31 DE DESEMBRE (9=7-8)	EXCÈS/ DEFECTE PREVISIÓ (10=7-3)
		INICIALS (1)	MODIFICACIONS (2)	DEFINITIVES (3=1+2)							
Capítol 3	Operacions corrents Taxes i altres ingressos	1.175.754,90	-	1.175.754,90	921.554,48	-	-	921.554,48	650.273,83	271.280,65	(-)254.200,42
Capítol 4	Transferències corrents	1.642.222,64	-	1.642.222,64	1.336.109,45	-	-	1.336.109,45	1.261.401,92	74.707,53	(-)306.113,19
Capítol 5	Ingressos patrimonials	50.000,00	-	50.000,00	49.624,76	-	-	49.624,76	49.624,76	-	(-)375,24
Capítol 8	Operacions de capital Actius financers	-	2.414.040,78	2.414.040,78	1.500.000,00	-	-	1.500.000,00	1.500.000,00	-	(-)914.040,78
TOTAL		2.867.977,54	2.414.040,78	5.282.018,32	3.807.288,69	-	-	3.807.288,69	3.461.300,51	345.988,18	(-)1.474.729,63

Liquidació del pressupost de despeses

APLICACIÓ PRESSUPOSTÀRIA	DESCRIPCIÓ	CRÈDITS PRESSUPOSTÀRIS			DESPESES COMPROMESSES (4)	OBLIGACIONS RECONEGUDES NETES (5)	PAGAMENTS (6)	OBLIGACIONS PENDENTS DE PAGAMENT A 31 DE DESEMBRE (7=5-6)	ROMANENTS DE CRÈDIT (8=3-5)
		INICIALS (1)	MODIFICACIONS (2)	DEFINITIUS (3=1+2)					
	Operacions corrents								
Capítol 1	Despeses de personal	1.708.728,97	(-)17.400,00	1.691.328,97	1.623.839,72	1.611.696,01	1.585.225,50	26.470,51	79.632,96
Capítol 2	Despeses corrents en béns i serveis	996.688,57	409.574,00	1.406.262,57	1.001.190,50	930.762,28	739.443,02	191.319,26	475.500,29
Capítol 3	Despeses financeres	100,00	300,00	400,00	194,83	194,83	194,83	-	205,17
Capítol 4	Transferències corrents	47.960,00		47.960,00	23.040,00	23.040,00	23.040,00		24.920,00
Capítol 5	Fons de contingència	100.000,00		100.000,00	-	-	-	-	100.000,00
	Operacions de capital								
Capítol 6	Inversions reals	14.500,00	21.566,78	36.066,78	17.113,70	17.106,14	17.106,14	-	18.960,64
	Actius financers								
Capítol 8	Actius financers		2.000.000,00	2.000.000,00	2.000.000,00	2.000.000,00	2.000.000,00		
TOTAL		2.867.977,54	2.414.040,78	5.282.018,32	4.665.378,75	4.582.799,26	4.365.009,49	217.789,77	699.219,06

Resultat pressupostari

CONCEPTES	DRETS RECONEGUTS NETS	OBLIGACIONS RECONEGUDES NETES	AJUSTAMENTS	RESULTAT PRESSUPOSTARI
a) Operacions corrents	2.307.288,69	2.565.693,12		(-)258.404,43
b) Operacions de capital		17.106,14		(-)17.106,14
1. Total operacions no financeres (a+b)	2.307.288,69	2.582.799,26		(-)275.510,57
c) Actius financers	1.500.000,00	2.000.000,00		(-)500.000,00
d) Passius financers				
2. Total operacions financeres (c+d)	1.500.000,00	2.000.000,00		(-)500.000,00
I. RESULTAT PRESSUPOSTARI DE L'EXERCICI (I=1+2)	3.807.288,69	4.582.799,26		(-)775.510,57
Ajustaments:				
3. Crèdits gastats finançats amb romanent de tresoreria per despeses generals			500.000,00	
4. Desviacions negatives de finançament				
5. Desviacions positives de finançament				
II. TOTAL AJUSTAMENTS (II=3+4-5)				500.000,00
RESULTAT PRESSUPOSTARI AJUSTAT (I+II)				(-)275.510,57

MEMÒRIA DEL CONSORCI LOCALRET

1. Organització i activitat

1.1. Norma de creació de l'entitat

El Consorci Localret es constitueix l'any 1997 per iniciativa dels municipis de Catalunya, representats per l'Associació Catalana de Municipis i Comarques (ACM) i la Federació de Municipis de Catalunya (FMC). La seva creació respon a la necessitat d'articular i defensar els interessos dels ens locals catalans en matèria de telecomunicacions i noves tecnologies, promovent la seva actuació conjunta amb independència del volum poblacional, ubicació territorial o adscripció política.

El Consorci inicia les seves activitats el 19 de juliol de 1997, data en què se celebra l'Assemblea Constituent. Actualment, el Consorci agrupa més de 900 municipis, consells comarcals i diputacions, representant el 99% de la població de Catalunya.

1.2. Activitat principal de l'entitat, règim jurídic, econòmic-financer i de contractació

Durant aquests anys el Consorci Localret ha estat treballant per millorar el desplegament de les xarxes de telecomunicacions al conjunt del territori; implantar progressivament l'ús de les TIC a les corporacions locals modernitzant l'administració pública; prestant assessorament tecnològic, jurídic i de formació, així com representant les administracions públiques locals davant la resta d'administracions i operadors en l'àmbit de les telecomunicacions i la societat de la informació.

En sessió de 7 de juliol de 2020, el Consell d'Administració de Localret va aprovar el Pla estratègic que va guiar l'acció fins a la tardor de 2023. Posteriorment, en sessió de 13 de febrer de 2024, s'ha validat el nou Pla Estratègic fins a final de mandat, a la tardor del 2027, en continuïtat amb l'anterior pla.

Aquest document estableix l'estratègia del Consorci i la seva metodologia d'anàlisi, abordant aspectes tant a nivell intern organitzatiu com en relació amb l'entorn i els diferents agents tant, públics com privats, que interaccionen en l'àmbit digital i local.

La missió de Localret es referma en *acompanyar els ajuntaments en el procés de transformació del seu poble o ciutat en un municipi digital per tal que la seva ciutadania s'hi pugui desenvolupar plenament.*

Tot això tenint com a base uns valors clars i inspiradors: la vocació de servei públic, la innovació, el lideratge, el compromís i l'equilibri territorial.

Els objectius estratègics del Pla s'articulen en cinc eixos principals:

- Desplegar l'estratègia del municipi digital.
- Promoció d'un nou pacte per a la transformació digital de les administracions locals.
- Impuls de les infraestructures digitals.
- Promoció de la innovació i la transferència de coneixement.
- Governança i gestió del Consorci.

Al llarg d'aquest període, Localret ha continuat fidel també al seu esperit de col·laboració amb el territori, amb la resta d'administracions públiques, amb les empreses operadores de serveis de comunicacions electròniques, amb els òrgans reguladors i amb l'àmbit acadèmic.

El 10 d'octubre de 2023, l'Assemblea de Localret va renovar els òrgans de direcció, nomenant a la Sra. Pilar Díaz Romero com a Presidenta del Consorci.

Atesa la seva designació com a delegada territorial del Govern de la Generalitat a Barcelona i la seva renúncia al càrrec d'alcaldeessa d'Esplugues de Llobregat, el 2 d'octubre de 2024, el Sr. Jordi Valls, en qualitat de Vicepresident primer, assumeix la Presidència en funcions.

Posteriorment, en sessió extraordinària del 19 de novembre de 2024, l'Assemblea General del Consorci ha escollit com a nou President el Sr. David Quirós Brito, Alcalde de l'Hospitalet de Llobregat.

El règim econòmic i financer del Consorci s'adequa a la normativa vigent en matèria pressupostària, financera, de control i comptabilitat aplicable al sector públic local.

Els presents comptes anuals han estat elaborats d'acord amb l'Ordre HAP/1781/2013 de 20 de setembre, d'aprovació de la instrucció del model normal de comptabilitat local.

Adicionalment s'ha considerat la següent legislació vigent:

- Llei 7/1985, de 2 d'abril, reguladora de les bases de règim local.
- Reial Decret- Llei 781/1986, de 18 d'abril, pel qual s'aprova el text refós de disposicions vigents en matèria de règim local.
- Reial Decret 500/1990, de 20 d'abril, que desenvolupa el Capítol primer del Títol sisè de la Llei 39/1988, de 28 de desembre, reguladora de les Hisendes Locals, en matèria de Pressupostos (a dia d'avui, del TRLRHL), denominat Reglament Pressupostari.

- Documents sobre principis comptables emesos per la Comissió de Principis i Normes Comptables Públiques, creada per Resolució de la Secretaria d'Estat d'Hisenda de 28 de desembre de 1990.
- Decret Legislatiu 2/2003 de 28 d'abril pel qual s'aprova el Text Refós de la Llei Municipal de Règim Local de Catalunya.
- Reial Decret Legislatiu 2/2004, de 5 de març, pel qual s'aprova el Text Refós de la Llei reguladora de les Hisendes Locals (Llei 39/1988, de 28 de desembre).
- Llei 3/2004, de 29 de desembre, per la qual s'estableixen mesures de lluita contra la morositat en les operacions comercials.
- Reial Decret 1463/2007, de 2 de novembre, pel qual s'aprova el reglament de desenvolupament de la Llei 18/2001, de 12 de desembre, d'Estabilitat Pressupostària, en la seva aplicació a les entitats locals.
- Ordre EHA/3565/2008, de 3 de desembre, per la qual s'aprova l'estructura dels pressupostos de les entitats locals.
- Llei 15/2010, 5 de juliol, per la que s'estableix mesures de lluita contra la morositat en operacions comercials.
- Llei Orgànica 2/2012, de 27 d'abril, d'estabilitat pressupostària i sostenibilitat financera.
- Llei Orgànica 9/2013, de 20 de desembre, de control del deute comercial en el sector públic.
- Llei 27/2013, de 27 de desembre, de racionalització i sostenibilitat de l'administració local.
- Llei 40/2015, d'1 d'octubre, de Règim Jurídic del Sector Públic.
- Llei 9/2017, de 8 de novembre, de Contractes del sector públic.

1.3. Descripció de les principals fonts d'ingressos i, si escau, taxes i preus públics percebuts

Sense considerar l'operació extraordinària de desinversió en actius financers, tot seguit s'acompanya un quadre amb els imports corresponents als drets reconeguts nets de l'exercici per capítols, amb indicació de la seva importància relativa sobre el total.

TOTAL INGRESSOS	DRETS RECONEGUTS NETS	% TOTAL INGRESSOS
CAP.3 ALTRES INGRESSOS	921.554,48	39,94%
CAP.4 TRANSFERÈNCIES CORRENTS	1.336.109,45	57,91%
CAP. 5 INGRESSOS PATRIMONIALS	49.624,76	2,15%
TOTAL	2.307.288,69	100,00%

Les principals fonts d'ingressos del Consorci Localret durant l'exercici 2024 han estat les aportacions dels ens consorciats (capítol 4 transferències corrents). Així mateix, s'han obtingut ingressos derivats de projectes específics desenvolupats al llarg de l'exercici (capítol 3 altres ingressos). Finalment, en menor proporció, el Consorci ha percebut ingressos patrimonials, inclosos en el capítol 5, corresponents a rendiments financers.

1.4. Consideració fiscal de l'entitat als efectes de l'impost de societats i, si escau, operacions subjectes a IVA i percentatge de prorrata

Impost de Societats

D'acord amb la Llei 27/2014, de 27 de novembre, de l'Impost sobre Societats (LIS), el Consorci està exempt de l'impost, i no estan subjectes a retenció els rendiments del capital mobiliari. El criteri de la Direcció General de Tributs (DGT) de l'Administració Tributària al respecte, restrictiu, ha vingut essent el considerar als consorcis com a entitats parcialment exemptes de l'impost, d'acord amb l'article 9.3 de la LIS.

Arran sentència del 15 de novembre de 2022 del Tribunal Suprem, interpretant que sota determinats supòsits, a les entitats de dret públic d'anàleg caràcter de les Comunitat Autònomes i de les entitats locals els hi pot resultar d'aplicació l'exempció pena de l'impost, prevista a l'article 9.1.b) de la LIS, el Consorci, a través de la Direcció de Serveis d'Empreses, Consorcis i Fundacions de l'Ajuntament de Barcelona, va encarregar un dictamen jurídic que va concloure constatant que el Consorci tenia aquest caràcter anàleg, atès el seu marc jurídic, funcional, organitzatiu i règim jurídic i naturalesa dels seus ingressos, si bé en base al referit criteri podria qüestionar-se la naturalesa prestacional de l'activitat desenvolupada pel Consorci i negar-se l'aplicació de l'exempció, en la mesura en què determinades activitats (central de compres, redacció de projectes, direcció d'obres i elaboració d'estudis, per exemple) poguessin entendre's com a empresarials, en cas de considerar que es tracta d'actuacions que busquen una intervenció en el mercat, en concurrència amb d'altres operadors privats.

Impost sobre el Valor Afegit

El Consorci Localret efectua operacions tant subjectes com no subjectes a l'impost. Quan al règim de deduccions de les quotes suportades, aplica la regla de la prorrata. Per a l'exercici 2024, el percentatge de deducció de les quotes suportades ha estat del 19% (17% el 2023).

1.5. Estructura organitzativa a nivell polític

- **L'Assemblea general:** l'Assemblea general, constituïda per un representant de cada municipi adherit a Localret, assumeix la més alta representació del Consorci
- **President:** David Quirós Brito, alcalde de L'Hospitalet de Llobregat
- **El Consell d'Administració**
 - **President:** David Quirós Brito, alcalde de L'Hospitalet de Llobregat
 - **Vicepresidents:**
 - Barcelona-Besòs: Jordi Valls Riera, 4rt. tinent d'alcalde de l'Ajuntament de Barcelona
 - Oest: Pere Segura Xatruch, alcalde de Vila-seca
 - Nord-est: Marc Aloy Guàrdia, alcalde de Manresa
 - Demarcació no territorial: Lourdes Borrell Moreno, diputada delegada de Memòria Democràtica
 - **Vocals al Consell d'Administració:**
 - Demarcació Nord-est
 - Tram 1: Jordi Romeu Surriba,, regidor de l'Ajuntament de Centelles
 - Tram 2: Joan Parcerisa Albacete, Tinent d'Alcaldia de l'Ajuntament de Solsona
 - Tram 3: Jordi Puigneró Ferrer, Tinent d'Alcalde de l'Ajuntament de Sant Cugat del Vallès
 - Tram 4: Sergi Font Domènech, Tinent d'Alcalde de l'Ajuntament de Girona
 - Demarcació Oest
 - Tram 1: Oriol Pallissó Balanyà, Alcalde de l'Ajuntament de Montblanc
 - Tram 2: Lluís Amat Ferrer, Primer tinent d'Alcalde de l'Ajuntament de Martorell
 - Tram 3: David Vicioso Adrià, Tinent d'Alcalde de l'Ajuntament del Prat de Llobregat
 - Tram 4: Manel Muñoz Coll, Regidor de l'Ajuntament de Reus
 - Demarcació Barcelona-Besòs
 - Guillermo López Ginés, Regidor de l'Ajuntament de Barcelona
 - Víctor Martí de Villasante, Regidor de l'Ajuntament de Barcelona
 - Victòria Alsina Burgués, Regidora de l'Ajuntament de Barcelona
 - Sònia Egea Pérez, regidora de l'Ajuntament de Badalona

Demarcació no territorial

- Antoni Vélez Barajas, Diputat de la Diputació de Barcelona
- Marta Ventura Torras, Diputada de la Diputació de Tarragona
- Joan Plana Sagué, Diputat de la Diputació de Girona
- Agustí Jiménez Pérez, Diputat de la Diputació de Lleida
- Montse Canas Moldón, Consellera de l'Àrea Metropolitana de Barcelona
- O'hara Valvidia Rojas, Consellera del Consell comarcal del Vallès Oriental
- Francesc Barbero Escrivà, President del Consell Comarcal de la Ribera d'Ebre.
- Jaume Pané Roig, Conseller del Consell Comarcal de l'Urgell
- Martí Pujals Castelló, president Consell Comarcal de la Selva

De conformitat amb els Estatuts del Consorci, són membres del Consell d'Administració, amb veu, però sense vot, un representant de l'Associació Catalana de Municipis i Comarques i un representant de la Federació de Municipis de Catalunya.

També hi assisteixen al Consell d'Administració:

- El Director general de Localret: Andreu Francisco Roger
- El Secretari de Localret: Jordi Cases Pallarès
- L'Interventor de Localret: Antonio Muñoz Juncosa

• **La Comissió Delegada de l'Assemblea General**

La Comissió Delegada de l'Assemblea General del Consorci Localret, que actua per delegació d'aquesta, està integrada per:

- El President i els Vicepresidents del Consorci
- Els membres del Consell d'Administració
- Els següents representants:

Demarcació Nord-est

- Tram 1: Gerard Bajona Masanes, Regidor de l'Ajuntament de La Coma i la Pedra, Josep Parera Traserra, Regidor de l'Ajuntament de Puig-Reig, Jaume Casals Ció, Alcalde de l'Ajuntament de Navàs
- Tram 2: Rafa Navarro Álvarez, Alcalde de l'Ajuntament de Premià de Mar, David Través Ambrosio, Regidor de l'Ajuntament de Caldes de Montbui, Ivan Sánchez Rodríguez, Alcalde de l'Ajuntament de Berga

- Tram 3: Montserrat Clotet Masana, Regidora de l'Ajuntament de Manresa, Albert Castells Vilalta, Alcalde de l'Ajuntament de Vic, Maurici Jiménez Ruiz, Alcalde de l'Ajuntament de Castell-Platja d'Aro
- Tram 4: Miquel Àngel Vadell Torres, Regidor de l'Ajuntament de Mataró, Montserrat González Ruiz, Quarta Tinenta d'Alcaldessa de l'Ajuntament de Sabadell, Laura Rivas Mateo, Regidora de l'Ajuntament de Terrassa

Demarcació Oest

- Tram 1: Carles Luz Muñoz, Alcalde de l'Ajuntament de Gadesa, Josep Tutusaus Besante, Alcalde de l'Ajuntament de Pontons, David Vilaró Gordillo, Alcalde de l'Ajuntament de Tornabous
- Tram 2: Rosa Fonoll Ventura, Alcaldessa de l'Ajuntament de Cubelles, Marc Solsona Aixalà, Alcalde de l'Ajuntament Mollerussa, Xavier Vila Ratés, Regidor de l'Ajuntament de Sant Andreu de la Barca
- Tram 3: : Silvia Canguero Márquez, Regidora de l'Ajuntament de Castelldefels, Aurora Carbonell Abella, Alcaldessa de l'Ajuntament de Sitges, Miquel Medialdea Guijo, Regidor de l'Ajuntament de Vilafranca del Penedès
- Tram 4: Carme Valls Llaràs, Regidora de l'Ajuntament de Lleida, Rocío Ramírez Pérez, Regidora de l'Ajuntament de l'Hospitalet de Llobregat, Guillermo García de Castro, Regidor de l'Ajuntament de Tarragona

Demarcació Barcelona-Besòs

Ángeles Esteller Ruedas, Regidora de l'Ajuntament de Barcelona

Marc Serra Solé, Regidor de l'Ajuntament de Barcelona

Jordi Castellana Gamisans, Regidor de l'Ajuntament de Barcelona

Joana Ortega Alemany, Regidora de l'Ajuntament de Barcelona

Raquel Gil Eiroá, Regidora de l'Ajuntament de Barcelona

Jordi Coronas Martorell, Regidor de l'Ajuntament de Barcelona

Damià Calvet Valera, Regidor de l'Ajuntament de Barcelona

Josep Lluís Franco Rabell, Regidor de l'Ajuntament de Barcelona

Aitor Muñiz Coronado, Regidor de l'Ajuntament de Santa

Coloma de Gramenet

Francisco Burgos Rubiales, Regidor de l'Ajuntament de Sant Adrià del Besós

Demarcació no territorial

Aïda Llauredó Álvarez, Diputada de la Diputació de Barcelona

Joan Plana Sagué, Diputat de la Diputació de Girona

Òscar Sánchez Ibarra, Diputat de la Diputació Tarragona

Sandra Marco Casals, Diputada de la Diputació de Lleida

Lucas Ferro Solé, Conseller de l'Àrea Metropolitana de Barcelona

Josep Campos López, Conseller del Consell Comarcal del Berguedà

Jordi Gutiérrez Albanell, Conseller del Consell Comarcal de l'Alt Urgell

Ramon Augé Gené, President del Consell Comarcal de la Segarra

Sergio Guimerà Subirats, president Consell Comarcal del Montsià

- **La Comissió Especial de comptes**

La Comissió Especial de comptes està integrada per:

- El President del Consorci.
- Els següents vocals:

Joan Basagañas Camps, Alcalde de l'Ajuntament de Sant Just Desvern

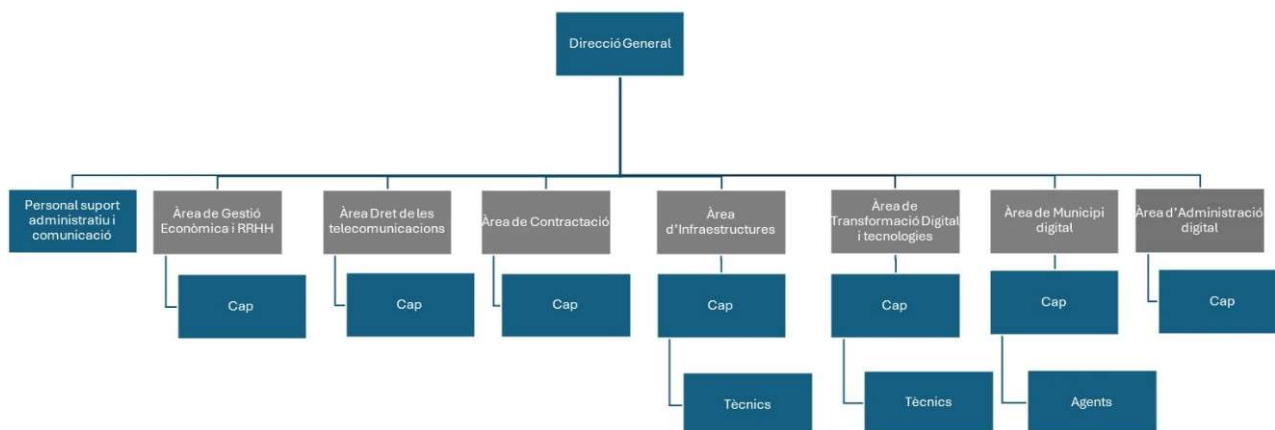
Maria Àngels Planas Crous, Regidora de l'Ajuntament de Girona

Teresa Pallarès Piqué, Regidora de l'Ajuntament de Reus

Martí Pujol Casals, Alcalde de l'Ajuntament de Llinars del Vallès

Carola Llauro Sastre, alcaldessa de Vilassar de Dalt

1.6. Estructura organitzativa a nivell administratiu



L'exercici 2024 s'han creat dues places de funcionari de categoria A1, i s'han amortitzat dues places laborals de categoria A2. S'han creat també quatre places de laborals per ser proveïdes mitjançant la promoció interna amb l'amortització de les places d'origen, sense suposar cap increment de places. Es mantenen també dues places de categoria A1, sense dotació pressupostària ni oferta pública d'ocupació per a l'exercici 2024.

ÀREA DIRECCIÓ I ADMINISTRACIÓ (DA)

Denominació del lloc	Nivell C.D.	Naturalesa	Adscripció			Estat	Titulació Acadèmica i Formació Específica	Funcions del lloc
			Règim jurídic	Àrea	Cat.			
Direcció General	-	Directiu	D	DA	-	O	CC	Càrrec directiu de caràcter estatutari. Funcions les establertes a l'article 23 dels Estatuts del Consorci
Secretaria	-	Funcionari Habilit. Estatal. Categoria superior	HE	DA	A1	O	Llicenciatura en Dret, Ciències polítiques, Sociologia o equivalent	Assumir la funció de secretaria, que inclou la fe pública i l'assessorament legal preceptiu, d'acord amb el que disposa el Decret 1174/1987 de 18 de setembre
Intervenció	-	Funcionari Habilit. Estatal. Categoria superior	HE	A	A1	O	Llicenciatura en Dret, Ciències Econòmiques, Ciències Polítiques, Sociologia o equivalent	Assumir la funció de control i fiscalització interna de la gestió econòmic financera, d'acord amb el que disposa el Decret 1174/1987 de 18 de setembre
Secretari/a de Direcció	15	Laboral	L	DA	C1	O	Cicle formatiu de Grau Mitjà de Gestió administrativa, Mòdul Professional 2, FP 1 administratiu o equivalent	Funcions de suport i les inherents a la secretaria de la Direcció General
Responsable de control pressupostari	29	Laboral	L	DA	A1	O	Llicenciatura en Ciències Econòmiques, Ciències Polítiques i de l'Administració o equivalent.	Funcions de Responsable de gestió i control pressupostari
Administratiu/va	15	Laboral	L	DA	C1	O	Cicle formatiu de Grau Mitjà de Gestió administrativa, Mòdul Professional 2, FP 1 administratiu o equivalent	Funcions de suport administratiu a l'àrea
Auxiliar administratiu/va	14	Laboral	L	DA	C2	O	Batxillerat, Formació Professional de Primer Grau de la branca administrativa i comercial, o equivalent	Funcions de suport administratiu a l'àrea

Auxiliar Administratiu/va	14	Laboral	L	DA	C2	O	Batxillerat, Formació Professional de Primer Grau de la branca administrativa i comercial, o equivalent	Funcions de suport administratiu a l'àrea
Auxiliar administratiu/va	14	Laboral	L	DA	C2	O	Batxillerat, Formació Professional de Primer Grau de la branca administrativa i comercial, o equivalent	Funcions de suport administratiu a l'àrea
Tècnic/a de Comunicació	25	Laboral	L	DA	A2	O	Grau de periodisme, ciències de la informació, comunicació de les organitzacions o audiovisual, o equivalent	Funcions de tècnic/a de comunicació
Tècnic/a auxiliar de gestió	15	Laboral	L	DA	C1	PI	Cicle formatiu de Grau Mitjà de Gestió administrativa, Mòdul Professional 2, FP 1 administratiu o equivalent	Realitzar funcions de suport a les diferents àrees del Consorci
Tècnic/a auxiliar de gestió	15	Laboral	L	DA	C1	PI	Cicle formatiu de Grau Mitjà de Gestió administrativa, Mòdul Professional 2, FP 1 administratiu o equivalent	Realitzar funcions de suport a les diferents àrees del Consorci

ÀREA GESTIÓ ECONÒMICA I DE PERSONES (EP)

Denominació del lloc	Nivell C.D.	Naturalesa	Adscripció			Estat	Titulació Acadèmica i Formació Específica	Funcions del lloc
			Règim jurídic	Àrea	Cat			
Cap de l'àrea de Gestió econòmica i de persones	30	Laboral	L	EP	A1	PI	Llicenciatura en Ciències Econòmiques, Ciències Polítiques i de l'Administració o equivalent.	Organitzar, planificar, impulsar l'activitat de Comptabilitat i Control Pressupostari del Consorci i la gestió del personal d'acord amb les directrius de la intervenció i la direcció general i segons la normativa vigent.

ÀREA JURÍDICA (J)

Denominació del lloc	Nivell C.D.	Naturalesa	Adscripció			Estat	Titulació Acadèmica i Formació Específica	Funcions del lloc
			Règim jurídic	Àrea	Cat			
Cap de l'Àrea jurídica	30	Laboral	L	J	A1	O	Llicenciatura en Dret.	Responsabilitzar-se del suport i de l'assessorament jurídic en tots els àmbits d'activitat de Localret
Tècnic/a de suport i Assessorament jurídic	26	Laboral	L	J	A1	SC	Llicenciatura en Dret.	Assessorar i donar suport jurídic, tant a nivell intern, com als ajuntaments consorciats sobre l'activitat pròpia dels àmbits de treball vinculats a Localret

ÀREA CONTRACTACIÓ (C)

Denominació del lloc	Nivell C.D.	Naturalesa	Adscripció			Estat	Titulació Acadèmica i Formació Específica	Funcions del lloc
			Règim jurídic	Àrea	Cat			
Cap de l'Àrea de contractació	30	Laboral	L	C	A1	O	Llicenciatura en Dret.	Responsabilitzar-se del suport i de l'assessorament jurídic en tots els àmbits de contractació administrativa

ÀREA D'ADMINISTRACIÓ DIGITAL (AD)

Denominació del lloc	Nivell C.D.	Naturalesa	Adscripció			Estat	Titulació Acadèmica i Formació Específica	Funcions del lloc
			Règim jurídic	Àrea	Cat			
Cap de l'Àrea d'administració digital	30	Funcionari	F	AD	A1	vacant	Llicenciatura en Dret.	Responsabilitzar-se del suport i de l'assessorament jurídic en els àmbits d'activitat de Localret i de l'administració digital

ÀREA MUNICIPI DIGITAL (MD)

Denominació del lloc	Nivell C.D.	Naturalesa	Adscripció			Estat	Titulació Acadèmica i Formació Específica	Funcions del lloc
			Règim jurídic	Àrea	Cat			
Cap de l'Àrea de municipi digital	30	Funcionari	F	MD	A1	vacant	Enginyeria Tècnica Superior en Telecomunicacions, Enginyeria Superior Informàtica, Ciències Econòmiques, Ciències Polítiques o equivalent.	Responsabilitzar-se del desplegament del metamodel de municipi digital, el servei d'acompanyament i l'agenda digital dels municipis de Catalunya
Tècnic/a d'Infraestructures	25	Laboral		MD	A2	O	Enginyeria tècnica en obres públiques, electrònica o equivalent	Gestió de projectes d'assessorament i assistència tècnica als ajuntaments consorciats per al desplegament d'infraestructures de telecomunicacions
Tècnic/a de Municipi digital (Agent de Transformació)		Laboral	L	MD	A2	PI	Enginyeria Tècnica en Telecomunicacions, Diplomatura en Ciències Econòmiques, en gestió i Administració Pública o equivalent.	Realitzar el servei d'acompanyament en el temps als municipis per tal de facilitar la seva transformació digital

ÀREA DE TRANSFORMACIÓ DIGITAL I TECNOLOGIES (TD)

Denominació del lloc	Nivell C.D.	Forma provisió	Adscripció			Estat	Titulació Acadèmica i Formació Específica	Funcions del lloc
			Règim jurídic	Àrea	Cat			
Cap de l'Àrea de de Transformació Digital i Tecnologies	30	Laboral	L	TD	A1	O	Enginyeria Tècnica Superior en Telecomunicacions, Enginyeria Superior Informàtica, Ciències Econòmiques, Ciències Polítiques o equivalent.	Gestió de projectes sobre serveis de telecomunicacions i societat del coneixement pels ajuntaments consorciats
Tècnic/a Superior de Transformació Digital i Tecnologies	26	Laboral	L	TD	A1	O	Enginyeria Tècnica Superior en Telecomunicacions, Ciències Econòmiques, Ciències Polítiques o equivalent.	Gestió de projectes sobre serveis de telecomunicacions i societat del coneixement pels ajuntaments consorciats
Tècnic/a de Transformació Digital i Tecnologies	25	Laboral	L	TD	A2	O	Enginyeria Tècnica en Telecomunicacions, Diplomatura en Ciències Econòmiques, en gestió i Administració Pública o equivalent.	Gestió de projectes sobre serveis de telecomunicacions i societat del coneixement pels ajuntaments consorciats
Tècnic/a de Transformació Digital i Tecnologies (sistemes)	25	Laboral	L	TD	A2	O	Enginyeria tècnica informàtica, electrònica o equivalent	Funcions de tècnic/a de sistemes
Tècnic/a de Transformació Digital i Tecnologies	15	Laboral	L	TD	C1	O	Batxillerat i formació específica en marketing digital	Gestió de projectes relacionats amb canals digitals i plataformes de participació pels ajuntaments consorciats
					A2		Enginyeria Tècnica en Telecomunicacions, Diplomatura en Ciències Econòmiques, en gestió i Administració Pública o equivalent.	Gestió de projectes relacionats amb canals digitals i plataformes de participació pels ajuntaments consorciats
Tècnic/a de Transformació Digital i Tecnologies (tècnic informàtica)	25	Laboral		P	A2	O	Enginyeria Tècnica en Telecomunicacions, Diplomatura en Ciències Econòmiques, en gestió i Administració Pública o equivalent.	Gestió de projectes sobre serveis de telecomunicacions i societat del coneixement pels ajuntaments consorciats
Tècnic/a de Transformació Digital i Tecnologies	26		L	TD	A1	SC	Enginyeria Tècnica Superior en Telecomunicacions, Ciències Econòmiques, Ciències Polítiques o equivalent.	Gestió de projectes sobre serveis de telecomunicacions i societat del coneixement pels ajuntaments consorciats

ÀREA D'INFRASTRUCTURES (I)

Denominació del lloc	Nivell C.D.	Naturalesa	Adscripció			Estat	Titulació Acadèmica i Formació Específica	Funcions del lloc
			Règim jurídic	Àrea	Cat			
Cap d'Àrea d'Infraestructures	30	Laboral	L	I	A1	O	Llicenciatura en Arquitectura, Enginyeria Tècnica Superior o equivalent	Gestió de projectes d'assessorament i assistència tècnica als ajuntaments consorciats per al desplegament d'infraestructures de telecomunicacions
Tècnic/a superior d'Infraestructures	26	Laboral	L	I	A1	O	Llicenciatura en Arquitectura, Enginyeria Tècnica Superior o equivalent	Gestió de projectes d'assessorament i assistència tècnica als ajuntaments consorciats per al desplegament d'infraestructures de telecomunicacions
Tècnic/a d'Infraestructures	25	Laboral	L	I	A2	O	Enginyeria tècnica en obres públiques, electrònica o equivalent	Gestió de projectes d'assessorament i assistència tècnica als ajuntaments consorciats per al desplegament d'infraestructures de telecomunicacions
Tècnic/a d'Infraestructures	25	Laboral	L	I	A2	O	Enginyeria tècnica en obres públiques, electrònica o equivalent	Gestió de projectes d'assessorament i assistència tècnica als ajuntaments consorciats per al desplegament d'infraestructures de telecomunicacions
Tècnic/a d'Infraestructures	25	Laboral	L	I	A2	O	Enginyeria tècnica en obres públiques, electrònica o equivalent	Gestió de projectes d'assessorament i assistència tècnica als ajuntaments consorciats per al desplegament d'infraestructures de telecomunicacions.

El nombre mitjà de treballadors en el curs de l'exercici distribuït per categories és el següent:

Categoria	Num. Mig treballadors
Tècnics superiors i comandaments	9
Tècnics mitjos	9
Tècnics especialistes	4
Auxiliars	1
Directius	1
Altres	2
Total	26

Així mateix, al tancament de l'exercici la distribució per sexes del personal del Consorci és la següent:

Categoria	Homes	Dones
Tècnics superiors i comandaments	4	5
Tècnics mitjos	4	5
Tècnics especialistes	-	4
Auxiliars	-	1
Directius	1	-
Altres	2	-
Total	11	15

1.7. Identificació de les entitats del grup, multigrup i associades

En compliment de l'article 3 del RD 1463/2007, de 2 de novembre, pel qual es va aprovar el Reglament de desenvolupament de la Llei 18/2001, d'Estabilitat Pressupostària, en data 9 febrer 2011, la Intervenció General de l'Administració de l'Estat (IGAE), va comunicar l'informe de classificació institucional d'unitats participades d'acord amb els criteris del Sistema Europeu de Comptes (SEC), en virtut del qual el Consorci Localret va restar adscrit, als efectes de la comptabilitat nacional, a l'Ajuntament de Barcelona.

2. Gestió indirecta dels serveis públics, convenis i altres formes de col·laboració

2.1. Gestió indirecta

El Consorci Localret no presta cap servei públic sota cap forma de gestió indirecta de les previstes a la normativa.

L'Entitat no participa en cap activitat la gestió de la qual s'efectuï de forma conjunta amb altres organitzacions.

Tampoc utilitza cap forma de col·laboració públic-privada en la prestació dels seus serveis.

2.2. Convenis i altres formes de col·laboració

Durant l'exercici 2024, el Consorci Localret ha signat els següents convenis de col·laboració més significatius:

ENS	NOM	Vigència inicial	Import
Consell Comarcal del Moianès	Conveni de col·laboració interadministrativa entre el Consell Comarcal del Moianès i el Consorci Localret per a la integració de la Corporació com a membre de ple dret d'aquest Consorci	4 + 4	600,00 €
Consell Comarcal del Priorat	Conveni de col·laboració interadministrativa entre el Consell Comarcal del Priorat i el Consorci Localret per a la integració de la Corporació com a membre de ple dret d'aquest Consorci	4 + 4	600,00 €
Consell Comarcal del Garraf	Conveni de col·laboració interadministrativa entre el Consell Comarcal del Garraf i el Consorci Localret per a la integració de la Corporació com a membre de ple dret d'aquest Consorci	4+4	1.200,00 €
Consell Comarcal del Pla de l'Estany	Conveni de col·laboració interadministrativa entre el Consell Comarcal del Pla de l'Estany i el Consorci Localret per a la integració de la Corporació com a membre de ple dret d'aquest Consorci	4+4	600,00 €
Fundació Privada Universitat i Tecnologia - FUNITEC La Salle	Conveni de col·laboració entre el Consorci Localret i la Fundació Privada Universitat i Tecnologia - FUNITEC La Salle per a la realització d'un programa executiu de formació en transformació digital dirigit al personal dels ajuntaments catalans	3 anys	
Fundació Jaume Bofill	Conveni marc de col·laboració entre la Fundació Jaume Bofill i el Consorci Localret per a l'impuls de mesures locals per a la promoció de l'equitat digital	4+2	
Federació d'Entitats Catalanes d'Acció Social i Federació d'Empreses d'Inserció Social de Catalunya	Conveni de col·laboració entre la Federació d'Entitats Catalanes d'Acció Social, la Federació d'Empreses d'Inserció Social de Catalunya i el Consorci Localret per a la cessió de dispositius informàtics declarats de baixa (per renovació) dels ens locals.	2+2	
ONES Associació d'Enginyeria Tècnica de Telecomunicació de Catalunya	Conveni marc de col·laboració entre Localret i ONES Associació d'Enginyeria Tècnica de Telecomunicació de Catalunya per establir els termes de la col·laboració per a actuacions d'estudi, impuls, foment i desenvolupament de la digitalització, amb la finalitat de potenciar el seu coneixement i ús als	4+2	
Consell Comarcal d'Osona	Conveni de col·laboració interadministrativa entre el Consell Comarcal d'Osona i el Consorci Localret per a la integració de la Corporació com a membre de ple dret d'aquest Consorci	4+4	1.200,00 €
Fundació ESADE	Conveni de col·laboració entre la Fundació ESADE i el Consorci Localret	1 any	
Taula d'Entitats del Tercer Sector Social de Catalunya	Conveni de col·laboració entre la Taula d'Entitats del Tercer Sector Social de Catalunya i el Consorci Localret per a l'impuls d'estratègies d'innovació i transformació digital en el marc de cocreació de polítiques socials públiques	1+1	
Consell Comarcal de l'Alt Penedès	Conveni de col·laboració interadministrativa entre el Consell Comarcal de l'Alt Penedès i el Consorci Localret per a la integració de la Corporació com a membre de ple dret d'aquest Consorci	4+4	1.200,00 €
Consell Comarcal del Baix Llobregat	Conveni de col·laboració interadministrativa entre el Consell Comarcal del Baix Llobregat i el Consorci Localret per a la integració de la Corporació com a membre de ple dret d'aquest Consorci	4+4	1.200,00 €
Consell Comarcal del Vallès Oriental	Conveni de col·laboració interadministrativa entre el Consell Comarcal del Vallès Oriental i el Consorci Localret que te per objecte regular les condicions d'integració com a membre de ple dret del Consorci.	4+4	1.200,00 €

ENS	NOM	Vigència inicial	Import
Consell Comarcal del Baix Empordà	Conveni de col·laboració interadministrativa entre el Consell Comarcal del Baix Empordà i el Consorci Localret per a la integració de la Corporació com a membre de ple dret d'aquest Consorci	4+4	1.200,00 €
Càritas Diocesana de Barcelona	Conveni de col·laboració entre Càritas Diocesana de Barcelona i el Consorci Localret per a la creació d'una bossa de voluntariat social en competències digitals	1+1	
Ajuntament de Tarragona, Ajuntament d'Esplugues de Llobregat i Ajuntament de Sant Feliu de Llobregat	Conveni de col·laboració entre el Consorci Localret, l'Ajuntament de Tarragona, l'Ajuntament d'Esplugues de Llobregat i l'Ajuntament de Sant Feliu de Llobregat per a la constitució d'un grup de treball en l'àmbit dels municipis digitals.	2+2	37.440,00 €
Consell Comarcal de la Segarra	Conveni de col·laboració interadministrativa entre el Consell Comarcal de la Segarra i el Consorci Localret per a la integració de la Corporació com a membre de ple dret d'aquest Consorci	4+4	600,00 €
Consell Comarcal del Ripollès	Conveni de col·laboració interadministrativa entre el Consell Comarcal del Ripollès el Consorci Localret que te per objecte regular les condicions d'integració com a membre de ple dret del Consorci	4+4	600,00 €
Consell Comarcal del Gironès	Conveni de col·laboració interadministrativa entre el Consell Comarcal del Gironès el Consorci Localret que te per objecte regular les condicions d'integració com a membre de ple dret del Consorci	4+4	1.200,00 €
Ajuntament de Sant Boi de Llobregat	Conveni de col·laboració entre el Consorci Localret i l'Ajuntament de Sant Boi de Llobregat per a la seva participació en el grup de treball constituït en el marc dels municipis digitals.	2+2	8.640,00 €
Conselh Generau d'Aran	Conveni de col·laboració interadministrativa entre el Conselh Generau d'Aran i el Consorci Localret per a la integració de la corporació com a membre de ple dret d'aquest consorci	4+4	600,00 €
Consell Comarcal de la Cerdanya	Conveni de col·laboració interadministrativa entre el Consell Comarcal de la Cerdanya i el Consorci Localret que te per objecte regular les condicions d'integració com a membre de ple dret del Consorci	4+4	600,00 €
Associació Catalana d'Enginyeria de Telecomunicació i Tecnologies Digitals (Telecos.cat)	Conveni Marc de col·laboració entre el Consorci Localret i l'Associació Catalana d'Enginyeria de Telecomunicació i Tecnologies Digitals (Telecos.cat) per establir els termes de la col·laboració per a la realització d'actuacions d'estudi, impuls, foment i desenvolupament de la digitalització, amb la finalitat de	4+2	
Àrea Metropolitana de Barcelona	Conveni de cooperació interadministrativa entre l'Àrea Metropolitana de Barcelona i el Consorci Localret per a la integració de la corporació com a membre de ple dret d'aquest consorci	4+4	45.000,00 €
Diputació de Barcelona	Conveni de Cooperació horitzontal entre la Diputació de Barcelona i el Consorci Localret, pel qual s'ncarrega la realització, la coordinació i el seguiment dels estudis de provisió de banda ampla al territori, estudis que tenen per destinataris 23 ajuntament de la província de Barcelona, atorgats en	màxim 31/12/2026	365.800,00 €
Fundación EOÍ, Cambra oficial de Comerç, Indústria i Serveis de Terrassa, Fundació Politècnica de Catalunya,	Addenda al convenio entre EOÍ y Digital Impulse HUB para la gestión y ejecución de las ayudas a Pymes del programa de apoyo a los Digital Innovation HUBS, en el marco del Plan de Recuperación, Transformación i Resiliencia.	31/12/2026	

3. Bases de presentació dels comptes

3.1. Imatge fidel

Els comptes anuals s'han obtingut dels registres comptables del Consorci, tancats a 31 de desembre de 2024, i es presenten d'acord amb les disposicions legals vigents en matèria comptable, amb l'objecte de mostrar la imatge fidel del patrimoni i de la situació financera a la data esmentada, i del resultat econòmic-patrimonial, dels canvis en el patrimoni net, dels fluxos d'efectiu, i del resultat de l'execució del pressupost de l'Entitat corresponents a l'exercici anual acabat a la mateixa data.

La seva formulació correspon al Consell d'Administració i són aprovats per l'Assemblea General.

La liquidació del pressupost de l'exercici 2024 ha estat aprovada el 25 de febrer de 2025, per Decret de Presidència.

El règim de comptabilitat és el previst en la Llei reguladora de les Hisendes Locals per a les entitats locals i els seus organismes autònoms. Els comptes anuals de l'exercici 2024 han estat elaborats d'acord amb l'Ordre HAP/1781/2013, de 20 de setembre, d'aprovació de la Instrucció del model normal de comptabilitat local (en endavant IMNCL), així com amb el que preveu el Pla General de Comptabilitat Pública adaptat a l'Administració Local (PGCPAL) que acompanya la IMNCL.

L'aplicació dels principis i criteris comptables està presidida per la consideració de la importància en termes relatius que aquests i els seus efectes poden presentar. Per consegüent, és admissible la no aplicació estricta d'algun d'aquests, sempre que la importància relativa en termes quantitatius o qualitatius de la variació constatada sigui escassament significativa i no alteri, per tant, la imatge fidel de la situació patrimonial i dels resultats. Les partides o els imports la importància relativa dels quals sigui escassament significativa poden aparèixer agrupats amb altres de similar naturalesa o funció.

No existeixen raons excepcionals per les quals, per assolir els objectius anteriors, no s'hagin d'aplicat disposicions legals en matèria comptable.

3.2. Comparació de la informació

La Presidència del Consorci presenta, a efectes comparatius, amb cadascuna de les partides del balanç de situació, del compte del resultat econòmic patrimonial, de l'estat de canvis en el patrimoni net, de l'estat de fluxos d'efectiu i de determinades notes de la memòria, a més de les xifres de l'exercici 2024, les corresponents a l'exercici anterior.

Els comptes anuals dels exercicis 2023 i 2024 s'han formulat de forma general, mitjançant l'aplicació de criteris uniformes de valoració, agrupació i classificació, de manera que la informació que es presenta, és homogènia i comparable, tret del que s'esmenta a continuació.

4. Normes de reconeixement i valoració

Els criteris comptables més significatius aplicats en la formulació dels comptes anuals són els que es descriuen a continuació:

4.1. Immobilitzat material

Criteris d'activació

Són actius tangibles, mobles i immobles que:

- a) Posseeix l'Entitat per al seu ús en la producció o subministrament de béns i serveis o per als seus propis propòsits administratius.
- b) S'espera que tinguin una vida útil major a un any.

Valoració inicial

Les inversions en béns de l'immobilitzat material es valoren al seu cost. Això és el "preu d'adquisició", inclosos els impostos indirectes no recuperables associats a la compra, els costos d'adquisició directament relacionats amb la compra i els de posada en funcionament, si escau, o el "cost de producció" en aquells que han estat resultat de treballs propis.

Els terrenys i els edificis són actius independents i es comptabilitzen en tots els casos de forma diferenciada.

Els béns afluorats com a conseqüència de la realització d'un inventari físic són registrats pel seu valor raonable si no ha estat possible obtenir evidència del seu cost original. En aquest últim cas, juntament amb el seu cost es registra l'amortització acumulada que s'estima s'ha produït fins al moment d'incorporar-los a la comptabilitat.

Els béns rebuts en adscripció o cessió per un termini igual o superior a la vida econòmica del bé es registren pel seu valor raonable a la data de formalització de l'adscripció o cessió.

Capitalització de despeses financeres

No s'incorporen despeses financeres en el cost dels béns de l'immobilitzat material.

Valoració posterior

Amb caràcter general, els elements de l'immobilitzat material es valoren al seu cost, més els desemborsaments posteriors, menys l'amortització acumulada i les correccions valoratives per deteriorament.

Els actius subjectes a amortització se sotmeten a revisió sempre que algun succés o canvi en les circumstàncies pot implicar que el valor comptable no sigui recuperable. Les correccions valoratives per deteriorament es practiquen quan l'import recuperable de l'actiu (valor raonable) és inferior al seu valor net d'amortitzacions, i que succeeix, generalment, per: deteriorament físic sobrevingut, obsolescència accelerada o disminució del rendiment esperat inicialment. Els actius que han sofert una pèrdua per deteriorament se sotmeten a revisions regulars per si s'haguessin produït reversions de la pèrdua.

Els costos d'ampliació, modernització o millora s'incorporen a l'actiu com a major valor del bé quan suposen un augment de la seva capacitat, productivitat o allargament de la seva vida útil.

Els costos de grans reparacions, inspeccions o restauracions importants s'activen i s'amortitzen durant la vida útil d'aquestes.

L'Entitat no sol portar a terme treballs amb personal propi que siguin susceptibles d'activació.

En cas que la propietat o ús d'un terreny exigeixi el desmantellament i rehabilitació de l'emplaçament, aquests costos s'activen i s'amortitzen en el període que es prevegi obtenir rendiments econòmics o potencial de servei del terreny.

Amortització

Els elements que integren l'immobilitzat material, amb excepció dels terrenys, són objecte d'amortització sistemàtica pel mètode lineal en funció de la vida útil estimada de cadascun d'ells. Per defecte, la base amortitzable de cada element coincideix amb el seu valor comptable, donat que es consideren nuls els valors residuals. El procés d'amortització s'inicia en el moment de la posada en funcionament del bé, essent els anys de vida útil estimats els següents:

Béns	Any vida útil	% coef. Amort.
Instal·lacions tècniques i maquinària	5	20%
Mobiliari	6-10	17%-10%
Equips per a processos d'informació	4	25%

4.2. Immobilitzat intangible

Criteris d'activació

Es tracta de béns intangibles i drets susceptibles de valoració econòmica de caràcter no monetari i sense aparença física que complint les característiques de permanència en el temps i utilització en la producció de béns i serveis, o constituint una font de recursos de l'entitat, són identificables. És a dir:

- a) Són separables i susceptibles de ser alienats, cedits, arrendats, intercanviats o lliurats per a la seva explotació.
- b) Sorgeixen de drets contractuals o d'altres drets legals, amb independència que aquests drets siguin transferibles o separables d'altres drets o obligacions.

Amb caràcter general, s'exclouen de l'immobilitzat intangible i, per tant, es consideren despesa de l'exercici per criteris d'importància relativa dintre de la massa patrimonial, aquells béns i drets el preu unitari dels quals és inferior a 500 euros.

Valoració inicial

Les inversions en béns de l'immobilitzat intangible es valoren al seu cost. Això és el "preu d'adquisició", inclosos els impostos indirectes no recuperables associats a la compra, els costos d'adquisició directament relacionats amb la compra i els de posada en funcionament, si escau, o el "cost de producció" en aquells que han estat resultat de treballs propis.

Els béns rebuts en adscripció o cessió gratuïta per un període inferior a la seva vida econòmica es registren com a intangible pel valor raonable del seu dret d'ús.

Valoració posterior

Amb caràcter general, es valoren al seu cost, més els desemborsaments posteriors, menys l'amortització acumulada i les correccions valoratives per deteriorament. Les correccions valoratives per deteriorament es practiquen quan l'import recuperable de l'actiu és inferior al seu valor net d'amortitzacions, i que succeeix, generalment, per obsolescència accelerada, o disminució del rendiment esperat inicialment.

Els costos d'ampliació, modernització o millora s'incorporen a l'actiu com a major valor del bé quan suposen un augment de la seva capacitat, productivitat o allargament de la seva vida útil.

Amortització

Els elements que integren l'immobilitzat intangible seran objecte d'amortització sistemàtica pel mètode lineal en funció de la vida útil estimada de cadascun d'ells. Per defecte, la base amortitzable de cada element coincideix amb el seu valor comptable, donat que es consideren nuls els valors residuals. El procés d'amortització s'inicia en el moment de la seva posada en servei, essent els anys de vida útil estimats els següents:

Béns	Anys vida útil	% coef. Amort.
Immobilitzat intangible	4	25%

4.3. Actius i passius financers

Els actius i passius financers deriven dels instruments financers, que són contractes que estableixen un dret per una de les parts (actiu financer) i una obligació (passiu financer) o un component del patrimoni net (instrument de patrimoni) per l'altra.

La seva classificació, valoració i comptabilització es realitza, bàsicament, segons la finalitat per la qual es mantenen o s'han emès els actius i passius.

a) Actius financers

Són actius financers els diners en efectiu, els instruments de capital o de patrimoni net d'una altra entitat i els drets de rebre efectiu o altre actiu financer d'un tercer o d'intercanviar amb un tercer actiu o passiu financers en condicions potencialment favorables per a l'entitat.

Inclouen també els deutors no pressupostaris per ingressos meritats que recullen els imports pendents de cobrar per treballs realitzats vinculats a projectes, en funció del grau d'avançament d'aquests.

En tot cas, l'Entitat contracta instruments financers que deriven en actius financers que garanteixen els principis de seguretat i liquiditat, que regeixen en l'àmbit públic

a.1) Classificació i valoració:

L'Entitat únicament manté actius financers categoritzats com a crèdits i partides a cobrar.

Inclouen:

- Els crèdits per operacions derivades de l'activitat habitual, tant pressupostaris com no pressupostaris.
- Altres actius financers que generen fluxos d'efectiu d'import determinat i respecte dels quals s'espera recuperar tot el desemborsament, excepte per motius imputables al deteriorament creditici.
- Les operacions d'adquisició d'instruments de deute amb l'acord posterior de venda a un preu fix o al preu inicial més la rendibilitat normal del prestador.

Com a norma general, els crèdits i partides a cobrar amb venciment a curt termini es valoren, tant en el moment de reconeixement inicial com posteriorment, pel seu

valor nominal, excepte que incorporin un interès contractual. La mateixa valoració es realitza amb els de venciment a llarg termini quan l'efecte d'actualitzar els fluxos no és significatiu. En cas contrari, es valoren pel seu valor raonable i posteriorment a cost amortitzat, reconeixent els interessos meritats en funció del seu tipus d'interès efectiu com a ingressos de l'exercici.

En tot cas, les fiances i dipòsits constituïts es valoren sempre per l'import lliurat.

a.2) Reconeixement:

El reconeixement comptable dels actius financers es realitza a la data establerta en el contracte o acord a partir de la qual l'Entitat adquireix el dret.

Com a norma general, els costos de les transaccions s'imputen al resultat de l'exercici, excepte quan la seva magnitud aconsella incorporar-los en el valor de l'actiu financer.

a.3) Deteriorament:

En el cas dels crèdits i altres partides a cobrar, almenys al tancament de l'exercici, s'efectuen les revisions oportunes per detectar la necessitat de practicar correccions valoratives per deteriorament de valor, en cas d'evidència objectiva que no es cobraran els imports comptabilitzats en la seva integritat, així com la conveniència de revertir-les en aquells casos que ja no siguin procedents. Tant les correccions de valor com les reversions es reconeixen en el compte de resultats.

Seguint el criteri aplicat a partir de l'exercici 2021 i atenent a la naturalesa de les operacions que efectua el Consorci, principalment amb Administracions Públiques, es va optar per considerar que tot import amb una antiguitat superior a un any que no hagués estat cobrat ha de ser objecte de deteriorament pel seu import íntegre.

Tot i mantenir aquest criteri, al tancament de l'exercici es disminueix aquest import sobretot pel fet que l'Ajuntament de Blanes ha reconegut el pagament del deute pendent d'anys anteriors.

a.4) Baixa d'actius financers

Es registra la baixa d'un actiu financer o d'una part del mateix quan ha expirat o s'han transmès els drets sobre els fluxos d'efectiu que genera sempre i quan s'hagin transferit de forma substancial els riscos i avantatges inherents a la seva propietat. També causen baixa aquells saldos que es consideren com a crèdits incobrables, per manca de reconeixement per part dels deutors dels imports que els hi van ser girats en el seu dia.

b) Passius financers

Als efectes de la seva valoració es classifiquen, , en:

b.1) Classificació i valoració

L'Entitat únicament manté passius financers categoritzats a cost amortitzat.

Inclouen els:

- Dèbits i partides a pagar per operacions derivades de l'activitat habitual.
- Altres dèbits i partides a pagar.

Com a norma general, els dèbits i les partides a pagar amb venciment a curt termini sense interès contractual es valoren, tant en el moment del reconeixement inicial com posteriorment, pel seu nominal. La mateixa valoració es realitza amb els de venciment a llarg termini i els préstecs rebuts a llarg termini amb interessos subvencionats quan l'efecte global de no actualitzar els fluxos no és significatiu. En cas que sigui significatiu, es valoren inicialment pel valor actual dels fluxos d'efectiu a pagar, sobre una taxa equivalent a l'aplicable als pagaments ajornats i, posteriorment, a cost amortitzat, reconeixent els interessos meritats en funció del seu tipus d'interès efectiu com a ingressos de l'exercici.

En tot cas, les fiances i els dipòsits rebuts es valoren sempre per l'import rebut.

b2) Reconeixement

El reconeixement comptable dels passius financers es realitza a la data establerta en el contracte o acord a partir de la qual l'Entitat contrau l'obligació. En les operacions de tresoreria formalitzades amb pòlissa de crèdit, les obligacions es contrauen amb la recepció de les successives disponibilitats de fons.

b3) Baixa de passius financers

Com a norma general, es registra la baixa d'un passiu financer o d'una part del mateix quan l'obligació contrau s'ha complert o cancel·lat. En cas de produir-se una diferència entre el valor comptable i la contraprestació lliurada, es reconeixerà en el resultat de l'exercici que tingui lloc.

c) Contractes de garanties financeres

Són contractes que obliguen a l'Entitat a fer o rebre uns pagaments específics pel reemborsament a un tercer per la pèrdua incorreguda quan un deutor ("garantit") incompleix la seva obligació de pagament derivada, generalment, d'instruments de deute, tal com un aval.

L'Entitat no té formalitzats contractes de garanties financeres.

4.4. Ingressos i despeses

Els ingressos i les despeses es registren pel principi de meritació, i en els casos que sigui pertinent, pel de correlació entre ambdós.

a) Ingressos

- Comptabilitat financera: els ingressos i les despeses s'imputen al compte de resultats, bàsicament a l'exercici en que es meriten, en funció del corrent real de béns i serveis que representen i amb independència del moment en què es produeix el corrent monetari o financer que es deriva del mateix.
- Els ingressos es registren segons el grau d'avançament dels projectes en curs al tancament de l'exercici. Es realitza un anàlisi detallat dels diferents projectes en curs d'execució, obtenint-ne el percentatge que suposa l'import facturat sobre el meritat. Si l'import facturat és superior al meritat es registra un ajustament per periodificació de passiu (ingressos anticipats); en canvi, si l'import meritat del projecte és superior al facturat es registra un deutor no pressupostari, amb abonament a ingressos.
- Liquidació pressupostaria: els ingressos que fan referència a les aportacions dels ajuntaments i les despeses s'incorporen a la liquidació pressupostaria en el moment en que es produeix l'acte administratiu de reconeixement dels respectius drets. Els altres ingressos s'imputen en el moment en que es els tercers autoritzen les operacions i, posteriorment, es procedeix a la seva facturació, amb els corresponents ajustaments a la comptabilitat financera per raó de la seva periodificació.

b) Despeses

Les despeses de personal es reconeixen en el compte del resultat en el moment que merita l'obligació, amb independència del moment en què es produeixi el corrent monetari que se'n deriva d'elles.

En general, les despeses s'incorporen a la liquidació pressupostària en el moment en què es produeix l'acte administratiu de reconeixement de les obligacions.

4.5. Provisions i contingències

Es reconeix una provisió quan l'entitat té una obligació present (legal, contractual o implícita) resultat d'un succés passat que, probablement, implicarà el lliurament d'uns recursos que es poden estimar de forma fiable.

Les provisions es troben valorades pel valor actual dels desemborsaments que s'espera que seran necessaris per liquidar l'obligació, actualitzats a una taxa de descompte equivalent al tipus de deute públic per un venciment anàleg. Els ajustaments en la provisió amb motiu de la seva actualització es reconeixen com una despesa financera a mesura que es van reportant. Quan el seu venciment és inferior o igual a un any i l'efecte financer no és significatiu, no es descompten.

Al tancament de l'exercici, les provisions són objecte de revisió i ajustades, si escau, per a reflectir la millor estimació existent en aquest moment. Quan no són ja pertinents o probables, es procedeix a la seva reversió amb contrapartida al corresponent compte d'ingrés de l'exercici.

Per a la quantificació de les provisions, es recorre a informes interns i, si escau, d'experts externs, i a l'experiència de l'entitat en successos similars, que permetin establir la base de les estimacions de cadascun dels desenllaços possibles, així com del seu efecte financer.

4.6. Transferències i subvencions

a) Transferències i subvencions rebudes

Les transferències rebudes es reconeixen com a ingrés imputable al resultat de l'exercici en que es reconeixen, registrant-se comptablement en paral·lel al seu reconeixement pressupostari.

Els ingressos per subvencions es reconeixen quan existeix un acord individualitzat de concessió a favor de l'Entitat, s'han complert les condicions associades i no existeixen dubtes raonables sobre la seva percepció, sense perjudici de la seva imputació pressupostària. Quan el compliment de les condicions associades s'estengui a diversos exercicis, es presumeix el compliment una vegada realitzada la inversió o la despesa, si en el moment d'elaboració dels comptes anuals de cadascun dels exercicis afectats s'està complint i no existeixen dubtes raonables sobre el compliment de les condicions que afectin els exercicis posteriors. En el cas de subvencions per despeses corrents d'execució plurianual que exigeixin la finalització de l'activitat finançada, es consideren com a no reintegrables en proporció a la despesa executada.

Quan al seu registre comptable, les subvencions rebudes no reintegrables es consideren, amb caràcter general, com a ingressos directament imputats al patrimoni net que posteriorment es traslladen al compte de resultats econòmic patrimonial d'acord amb la seva finalitat.

Les subvencions de caràcter monetari es valoren pel valor raonable de l'import concedit, referit al moment del seu reconeixement.

b) Transferències i subvencions atorgades

Les transferències i subvencions concedides es comptabilitzen com a despeses en el moment que es tingui constància que s'han complert les condicions establertes per a la seva percepció. En cas que al tancament de l'exercici estigui pendent el compliment d'alguna de les condicions establertes per a la seva percepció, però no existeixin dubtes raonables sobre el seu futur compliment, es dota una provisió pels corresponents imports, amb la finalitat de reflectir la despesa al compte del resultat econòmic – patrimonial.

En el cas de lliurament d'actius, el reconeixement es produeix en el moment de l'acord o de la formalització del lliurament al beneficiari.

En el cas de deutes assumits d'altres ens, la despesa per subvenció es reconeix en el moment que entri en vigor l'acord d'assumpció, registrant com a contrapartida el passiu assumit.

5. Immobilitzat intangible

5.1. Moviments

Els moviments al llarg de l'exercici han estat els següents:

Partida	Saldo a 31.12.2023	(+) Entrades	(-) Baixes	(-) Dotació per amortitzacions	Saldo a 31.12.2024
3. Aplicacions informàtiques	299,92	-	-	(-)262,63	37,29
• Cost	28.208,19	-	-	-	28.208,19
• Amortització acumulada	(-)27.908,27	-	-	(-)262,63	(-)28.170,90
• Correccions del valor	-	-	-	-	-
TOTAL	299,92	-	-	(-)262,63	37,29

5.2. Descripció de l'immobilitzat intangible

Inclou aplicacions informàtiques: llicències i drets d'ús de programaris i de les seves actualitzacions.

5.3. Informació de l'exercici

- a) Durant l'exercici 2024 no s'han realitzat noves adquisicions d'immobilitzat material.
- b) Al tancament de l'exercici el cost d'adquisició de béns que es troben totalment amortitzats i que segueixen en ús és de 27.160,53 euros.

5.4. Circumstàncies que afecten a la titularitat de l'immobilitzat intangible

No existeix cap tipus de restricció a la titularitat dels béns o drets que formen part de l'immobilitzat intangible de l'Entitat ni cap d'ells es troba sotmès a litigi o ha estat ofert en garantia del pagament de deutes.

6. Patrimoni públic del sòl

El 2024, ni tampoc en exercicis anteriors, el Consorci Localret no ha realitzat inversions relacionades amb el patrimoni públic del sòl.

7. Inversions immobiliàries

El Consorci Localret no ha realitzat inversions immobiliàries.

8. Immobilitzat material

8.1. Moviment de l'exercici

Partida	Saldo a 31.12.2023	(+) Entrades	(-) Baixes	(-) Dotació per amortitzacions	Saldo a 31.12.2024
5. Altre immobilitzat material	55.691,36	17.106,14	-	(-)27.348,39	45.449,11
• Cost	179.672,09	17.106,14		-	196.778,23
• Amortització acumulada	(-)123.980,73	-		(-)27.348,39	(-)151.329,12
• Correccions del valor	-	-		-	-
TOTAL	55.691,36	17.106,14	-	(-)27.348,39	45.449,11

8.2. Descripció de l'immobilitzat material

Per categories de béns l'immobilitzat material, el valor net comptable a 31 de desembre de 2024, es desglossa de la manera següent:

Instal·lacions tècniques i maquinària	11.726,59
Mobiliari	14.522,99
Equips per a processos d'informació	19.199,54
	<u>45.449,12</u>

8.3. Informació de l'exercici

- Durant l'exercici 2024 s'han realitzat noves adquisicions d'immobilitzat material, per import de 17.106,14.
- Al tancament de l'exercici no s'han donat de baixa béns de l'immobilitzat material.
- Atenent a la naturalesa dels béns, al tancament de l'exercici el cost d'adquisició de béns que es troben totalment amortitzats i que segueixen en ús és el següent:

Mobiliari	5.864,76
Equips per a processos d'informació	61.869,73
	<u>67.734,49</u>

8.4. Circumstàncies que afecten a la titularitat de l'immobilitzat material

No existeix cap tipus de restricció sobre la titularitat dels béns que integren l'immobilitzat material de l'Entitat ni cap d'ells es troba sotmès a litigi o ha estat ofert en garantia del pagament de deutes.

9. Arrendaments financers

El Consorci no ha realitzat en l'exercici, ni manté d'exercicis anteriors, operacions d'arrendament financer.

10. Actius financers

10.1. Informació relacionada amb el balanç

- a) Estat resum de la conciliació entre la classificació dels actius financers del balanç i les categories establertes en la norma de reconeixement i valoració d'Actius financers:

Exercici 2023

Classes Categories	Actius financers a llarg termini			Actius financers a curt termini			Total
	Inversions en patrimoni	Valors representatius de deute	Altres inversions	Inversions en patrimoni	Valors representatius de deute	Altres inversions	
Crèdits i partides a cobrar	-	-	7.623,00	-	-	1.500.000,00	1.507.623,00
Total	-	-	7.623,00	-	-	1.500.000,00	1.507.623,00

Exercici 2024

Classes Categories	Actius financers a llarg termini			Actius financers a curt termini			Total
	Inversions en patrimoni	Valors representatius de deute	Altres inversions	Inversions en patrimoni	Valors representatius de deute	Altres inversions	
Crèdits i partides a cobrar	-	-	7.623,00	-	-	2.000.000,00	2.007.623,00
Total	-	-	7.623,00	-	-	2.000.000,00	2.007.623,00

Altres inversions, a llarg termini corresponen a la fiança dipositada per raó del contracte de lloguer de les oficines del carrer Reina Cristina, seu del Consorci. El contracte venç l'any 2028.

Altres inversions dels actius financers a curt termini, per import de 2.000.000,00 euros, corresponen a la col·locació d'excedents de tresoreria mitjançant un compte corrent a la vista, amb venciment 12 de novembre de 2025. El compte merita un interès nominal del 2,47% anual.

Al tancament de l'exercici els saldos pendents de cobrament corresponents als Crèdits per operacions derivades de l'activitat habitual del Consorci corresponen a:

<u>Deutors per operacions de gestió</u>	
Deutors per drets reconeguts, exercici corrent	345.988,18
Deutors per drets reconeguts, exercicis tancats	32.156,51
Deteriorament de valor de crèdits	(-)32.156,51
	<u>345.988,18</u>
<u>Altres comptes a cobrar:</u>	
Deutors per ingressos meritats (no pressupostaris)	26.931,76
Deteriorament de valors de crèdits	-
	<u>26.931,76</u>
Deutors per IVA repercutit	48.100,81
Bestretes	1.655,78
	<u>76.688,35</u>
	<u>422.676,53</u>

b) Reclassificacions

L'Entitat no ha reclassificat durant l'exercici cap actiu financer que hagi exigit un canvi de valoració, ja sigui de cost o cost amortitzat a valor raonable, o a la inversa.

c) Actius financers lliurats en garantia

Durant l'exercici ni a la data de tancament l'Entitat no ha lliurat o manté actius financers en garantia del pagament de deutes.

10.2. Informació relacionada amb el compte del resultat econòmic-patrimonial

a) Resultats nets obtinguts en l'exercici de les diferents categories d'actius financers.

No s'han produït ingressos per interessos meritats de les diferents categories d'actius financers.

b) Ingressos financers calculats per l'aplicació del mètode del tipus d'interès efectiu.

El compte del resultat econòmic-patrimonial de l'exercici no recull ingressos financers calculats d'aquesta manera.

10.3. Informació sobre els riscos de tipus de canvi i de tipus d'interès

a) Riscos de tipus de canvi

L'Entitat no té inversions ni manté saldos a cobrar en moneda diferent de l'euro i, per tant, no té riscos d'aquest tipus.

b) Riscos de tipus d'interès

L'Entitat no manté actius financers valorats a cost amortitzat, de manera que no té riscos d'aquesta naturalesa.

c) Correccions per deteriorament de valor

El 2024, la variació de la provisió per deteriorament de crèdits recollida en comptes en relació amb els saldos a cobrar de deutors pressupostaris ha estat positiva, per import de 108.931,39 euros, principalment en haver-se cobrat saldos que figuraven provisionats en el seu dia.

La retrocessió dels saldos aprovisionats a 31 de desembre de 2023 ha estat de 141.087,90 euros, mentre que la dotació de l'exercici per a nous saldos de dubtós cobrament ha estat de 571,66 euros.

D'altra banda, mitjançant Decret de Presidència 78/2024, de 30 de desembre, s'ha aprovat la baixa comptable d'un import total de 113.322,50 euros de saldos a cobrar, corresponent a projectes inactius que es trobaven totalment provisionats. Per aquest motiu, la baixa no ha comportat cap impacte ni al compte dels resultats ni al pressupost, en no tractar-se de drets reconeguts pendents de cobrament.

10.4. Altra informació

a) Caixes i comptes bancaris contractats pel Consorci

A la data de tancament de l'exercici els saldos mantinguts en comptes corrents dels que és titular l'Entitat són els següents:

Entitat	Número compte	Objecte	Saldo 31.12.24
Caixabank, SA	2100 3459 3222 0004 9521	compte corrent	6.586,46
Caixabank, SA	2100 3459 3522 0002 6574	compte corrent	1.887.251,15
Caixabank, SA	2100 3459 3322 0002 8370	compte vista	3.452,61
BBVA	0182 6035 4702 0163 0974	compte corrent	49.437,56
Sabadell	0081 0175 2100 0210 6319	compte corrent	110,42
			1.946.838,20

b) Política d'inversions

L'Entitat no efectua una política de inversions sobre els eventuais excedents que puguin generar-se de la gestió de la tresoreria.

c) Periodificacions a l'actiu i passiu

Deutors per ingressos meritats i ajustaments per periodificació de passiu (ingressos anticipats)

Pel que fa als diferents projectes que executen les àrees tècniques del Consorci, es manté un control individualitzat en quan als seus costos d'execució i facturació, atenent al meritament de les operacions, segons detall (veure Nota 10.1a) anterior):

Programa	Pressupost ingressos	Facturat	Ingrés meritat	Ingrés anticipat	Ingrés diferit	Deutors no pressupostaris per ingressos meritats
I9: DIBA 2023	365.428,00	86.257,50	113.189,26	-	26.931,76	26.931,76
TOTAL	365.428,00	86.257,50	113.189,26	-	26.931,76	26.931,76

En el cas que els imports facturats resultin inferiors als acreditats, els ingressos pendents de facturar es registren amb càrrec a Deutors no pressupostaris, per ingressos meritats (vegeu Nota 10.1.a) anterior

A 31 de desembre de 2024 el saldo de Deutors per ingressos meritats és de 26.931,76.

En cas contrari, quan els imports facturats superen els acreditats, els excessos facturats es registren comptablement com a Ingressos anticipats (epígraf de Passiu corrent Ajustaments per periodificació). A 31 de desembre de 2024 no existeix saldo d'Ingressos anticipats.

Ajustaments per periodificació (actiu)

L'any 2020 es va formalitzar un nou contracte de lloguer per a ubicar les noves oficines del Consorci, al carrer Reina Cristina 9, a la ciutat de Barcelona, així com també d'unes altres, de caràcter temporal, fins a la finalització de les obres d'adequació, necessàries, a l'espai de Reina Cristina.

Vista la necessitat de realització d'aquestes obres, assumides en la seva integritat per l'arrendador, al contracte de lloguer es va pactar el pagament avançat, entre els anys 2020 i 2021, de tres anualitats de renda, per tal de facilitar el finançament de les obres i l'accés a l'immoble quan estigués en condicions de ser ocupat per part del Consorci.

Durant l'exercici 2021 es va fer efectiu el segon pagament per avançat de les quotes d'arrendament, que feien referència a 24 mensualitats de renda a la signatura del contracte. Les obligacions corresponents, que tenien naturalesa pressupostària, van ser objecte de periodificació en comptes, com a despeses anticipades, per import de 178.989,36 euros, juntament amb les despeses anticipades que provenien del 2020 per aquest mateix concepte, per import de 45.144,24 euros; en total fins a l'exercici 2021 es van avançar rendes per valor de 224.133,60 euros.

Posteriorment, durant l'exercici 2022 es va fer efectiu el tercer pagament per avançat de les quotes d'arrendament, que feien referència a sis mensualitats de renda.

Va ser al gener del 2022 que el Consorci va ocupar les noves oficines. Per tant, a banda de les obligacions corresponents, que tenien naturalesa pressupostària, a partir d'aquest exercici es van regularitzar en comptes el saldo de les despeses anticipades.

De l'import avançat en rendes fins el 2021 (224.133,60 euros), en l'exercici 2022 es va aplicar al compte del resultat 45.144,24 euros, que juntament amb l'import pagat pressupostàriament serien les rendes corresponents al cost del contracte de lloguer de l'exercici 2022. El saldo de les rendes avançades a 31 de desembre de 2022 era de 178.989,36 euros.

Durant l'exercici 2023 es van aplicar al compte del resultat 89.494,68 euros, corresponents a les rendes del 2023 del contracte de lloguer. A 31 de desembre de 2023, el saldo de les rendes avançades és de 89.494,68 euros.

Finalment, l'any 2024 s'han aplicat 89.494,68 euros, corresponents a les rendes del 2024 del contracte de lloguer. A 31 de desembre de 2024 no existeixen rendes avançades.

Les despeses anticipades a 31 de desembre de 2024 inclouen la periodificació de les primes d'assegurances (887,20 euros).

11. Passius financers

11.1. Informació relacionada amb el balanç

a) Detall dels deutes mantinguts pel Consorci al tancament de l'exercici valorats a cost amortitzat

Tret dels comptes a pagar per operacions habituals l'Entitat no manté en balanç passius financers valorats a cost amortitzat, ni durant l'exercici s'han registrat operacions valorades a cost amortitzat.

Al tancament de l'exercici els saldos pendents de pagament corresponents a les operacions habituals de l'Entitat corresponen a:

Creditors per operacions de gestió	254.979,77
· obligacions reconegudes, capítols 1,2 i 3	217.789,77
· operacions aplicables al pressupost en períodes posteriors	37.190,00
Altres comptes a pagar	61.863,54
· litors per IVA	5.777,67
· raments pendent d'aplicació	0,00
· s creditors no pressupostaris	56.085,87
Administracions públiques	102.731,91
· nda Pública, retencions a compte de l'IRPF, liquidació 4T 2023	80.306,33
· nda Pública, IVA, liquidació 4T 2023	16.536,30
· Organismes de la Seguretat Social, cotitzacions desembre 2023 a càrrec treballador	5.889,28
Total epígraf Creditors i altres comptes a pagar a curt termini	419.575,22

b) Detall dels deutes mantinguts per l'Entitat al tancament de l'exercici a valor raonable

El Consorci no manté en balanç passius financers a valor raonable, ni durant l'exercici ha registrat operacions que haguessin de registrar-se a valor raonable.

c) Resum per categories

No procedeix, atès que llevat de les operacions habituals, l'Entitat no ha realitzat durant l'exercici operacions que haguessin de registrar-se a cost amortitzat o a valor raonable, ni tampoc manté en balanç saldos que hagin de valorar-se d'acord amb aquests criteris.

11.2. Línies de crèdit

Durant l'exercici l'Entitat no ha contractat cap línia de crèdit ni tampoc a la data de tancament es mantenen deutes per operacions d'aquesta naturalesa.

11.3. Informació sobre els riscos de tipus de canvi i de tipus d'interès

a) Riscos de tipus de canvi

L'Entitat no té deutes en moneda diferent de l'euro i, per tant, no té riscos d'aquest tipus.

b) Riscos de tipus d'interès

L'Entitat no manté passius financers valorats a cost amortitzat, de manera que no té riscos d'aquesta naturalesa.

11.4. Avals o altres garanties concedides

a) Avals concedits

Durant l'exercici l'Entitat no ha atorgat avals a favors de tercers, ni a la data de tancament manté avals atorgats a tercers.

b) Avals executats

Per la raó que s'assenyala a l'apartat a) anterior no s'han executat avals dels que hagi de respondre l'Ajuntament.

c) Avals reintegrats

En no mantenir avals a favor de tercers, ni haver fer-se càrrec en exercicis anteriors de deutes de tercers, en l'exercici no s'han reintegrat avals a favor de l'Entitat.

11.5. Informació sobre el període mig de pagament a proveïdors: disposició addicional tercera, “Deure d’informació” de la Llei 15/2010, de 5 de juliol”.

En relació al que preveu la Llei 15/2010, de 5 de juliol, de mesures de lluita contra la morositat en operacions comercials, i pel que fa a les obligacions dels contractes formalitzats a data 31 de desembre de 2024 es facilita la següent informació:

	Dies
Sumatori nombre de dies període de pagament x Import de pagament	11.731.435,35
Sumatori de Import de pagament	830.482,50
Període mitjà de pagament	14,13

11.6. Deutes amb garantia real

L’Entitat no manté deutes amb garantia real.

11.7. Deutes impagats durant l’exercici

L’Entitat no ha impagat cap dels deutes contrets, mantenint els terminis de pagament d’acord amb la normativa que li resulta d’aplicació.

12. Cobertures comptables

L’Entitat no manté deutes que hagin requerit de cobertura comptable.

13. Actius construïts o adquirits per a altres entitats i altres existències

No s’han produït operacions d’aquesta naturalesa durant l’exercici, ni a la data de tancament es mantenen en balanç saldos derivats d’aquestes operacions.

14. Moneda estrangera

A data de tancament, l’entitat no té cap element d’actiu o passiu en moneda diferent a l’euro, ni tampoc durant l’exercici s’han realitzat operacions en moneda estrangera.

15. Transferències, subvencions i altres ingressos i despeses

15.1. Ingressos

15.1.1. Transferències i subvencions rebudes

Els imports registrats en l'exercici en concepte de transferències i subvencions rebudes es detallen a continuació:

	Pressupost	Resultat econòmico-patrimonial
De l'exercici:		
- Diputacions	378.000,00	378.000,00
- Ajuntaments	885.509,45	885.509,45
- Altres	72.600,00	72.600,00
Total Transferències i subvencions rebudes	1.336.109,45	1.336.109,45

15.1.2. Altres ingressos de gestió

Els altres ingressos de gestió es detallen a continuació, classificats en funció dels projectes facturats:

· Projectes agregació de la demanda	218.831,56
· Infraestructures direcció d'obres	21.498,12
· Compres derivades acords marc	219.957,42
· Projectes Diputació de Barcelona	295.345,21
· Projectes Diputació de Lleida	270.302,31
· Projectes Diputació de Girona	22.972,43
· Penalitats	17.820,90
· Altres	8.213,94
Total Altres ingressos de gestió ordinària	1.074.941,89

15.2. Despeses

15.2.1. Transferències i subvencions concedides

Mitjançant conveni de col·laboració entre els Ajuntaments de Tarragona, Esplugues de Llobregat, Sant Feliu de Llobregat i Lleida, el Consorci ha constituït un grup de treball en l'àmbit de les ciutats digitals, amb la finalitat d'aconseguir alinear les ciutats catalanes en el seu procés de digitalització, modelitzar les ciutats en l'àmbit digital en el marc del metamodel elaborat per Localret, i establir les estratègies i accions de futur en el marc de l'eix de Ciutats Digitals del Pacte Nacional de la Societat Digital.

Dins del conveni de col·laboració Localret ha atorgat les següents transferències durant l'exercici 2024:

Ajuntament de Tarragona	4.320,00
Ajuntament de Sant Boi de Llobregat	4.320,00
Ajuntament d'Esplugues de Llobregat	4.320,00
Ajuntament de Sant Feliu de Llobregat	10.080,00
Total transferències	23.040,00

15.2.2. Despeses de personal

Les despeses de personal de l'exercici es detallen a continuació:

Sous salaris i assimilats	1.317.923,36
Sous i salaris	1.317.923,36
Càrregues socials	330.791,65
Cotitzacions socials de l'ocupador	320.425,24
Altres despeses socials	10.366,41
Total despeses de personal	1.648.715,01

La plantilla de personal de l'Entitat està integrada per:

- Personal funcionari i laboral de l'Ajuntament de Barcelona, adscrit a l'Entitat.
- Personal funcionari en comissió de serveis d'altres ajuntaments.
- Personal laboral de la pròpia Entitat.

El personal de l'Entitat es regeix per:

- L'acord de condicions de treball del personal laboral del Consorci Localret.
- L'Estatut Bàsic de l'Empleat Públic.
- Estatut dels treballadors.

El nombre de treballadors a 31 de desembre es detalla a la Nota 1.6 d'aquesta memòria.

15.2.3. Altres despeses de gestió ordinària

Arrendaments i cànons	331.778,88
Reparacions i conservació	1.949,91
Serveis professionals independents	613.208,87
Primes d'assegurances	1.033,96
Publicitat, propaganda i relacions públiques	10.427,65
Subministraments	7.466,09
Altres serveis	54.392,82
Total Altres despeses de gestió ordinària	1.020.258,18

16. Provisions i contingències

16.1. Passius contingents

A la data de tancament de l'exercici no té obligacions possibles o presents que puguin qualificar-se com a passius contingents i sobre les que calgui informar en la memòria.

Tampoc té cap situació litigiosa que pogués qualificar-se com de risc probable i requerís de la seva provisió en comptes.

16.2. Actius contingents

A la data de tancament de l'exercici, l'Entitat no té actius de naturalesa contingent dels que calgui informar en la memòria.

17. Informació sobre el medi ambient

No es preveuen contingències, indemnitzacions ni altres riscos de caràcter mediambientals que no hagin estat objecte de provisió en els comptes anuals i que poguessin ésser significatius en relació amb el patrimoni, la situació financera i els resultats del Consorci.

18. Actius en estat de venda

A data de tancament, l'Entitat no manté en balanç actius no corrents el valor comptable dels quals hagi de recuperar-se a través de la seva venda.

19. Prestació per activitats del compte del resultat econòmic-patrimonial

Per a l'execució de les seves operacions el Consoci estructura el seu pressupost en un únic programa, el 491, Societat de la Informació.

Conseqüentment, tant la liquidació del pressupost com el compte del resultat econòmic-patrimonial són representatius d'aquesta activitat.

20. Operacions per administració de recursos per compte d'altres ens públics

L'entitat no té operacions per administració de recursos per compte d'altres ens públics.

21. Operacions no pressupostàries de tresoreria

A continuació s'informa sobre les operacions no pressupostàries de tresoreria que comprenen aquelles operacions realitzades durant l'exercici que han donat lloc al naixement o extinció de:

- Deutors i creditors que, d'acord amb la normativa vigent per a l'Entitat, no s'hagin d'imputar al seu pressupost, ni en el moment del seu naixement ni en el del seu venciment.
- Partides representatives de cobraments i pagaments pendents d'aplicació definitiva, tant per operacions pressupostàries com no pressupostàries.

21.1. Estat de deutors no pressupostaris

Compte	Concepte		Saldo a 1 de gener	Modificacions saldo inicial	Càrrecs realitzats en l'exercici	Total deutors	Abonaments realitzats en l'exercici	Deutors pendents de cobrament a 31 de
	Codi	Descripció						
270-565	10080	Fiances	7.623,00		-	7.623,00	-	7.623,00
Total compte			7.623,00		-	7.623,00	-	7.623,00
440	10042	Deutors per IVA	40.584,00		90.042,89	130.626,89	(-)82.526,08	48.100,81
Total compte			40.584,00		90.042,89	130.626,89	(-)82.526,08	48.100,81
441	10900	Deutors no pressupostaris	100.860,50		26.931,76	127.792,26	(-)100.860,50	26.931,76
Total compte			100.860,50		26.931,76	127.792,26	(-)100.860,50	26.931,76
449	10050	Bestrestes rebudes	1.655,78		-	1.655,78	-	1.655,78
Total compte			1.655,78		-	1.655,78	-	1.655,78
472	90001	HP IVA soportat	-		30.430,20	30.430,20	(-)30.430,20	-
Total compte					30.430,20	30.430,20	(-)30.430,20	-
Total			150.723,28		147.404,85	298.128,13	(-)213.816,78	84.311,35

21.2. Estat de creditors no pressupostaris

Compte	Concepte		Saldo a 1 de gener	Modificacions saldo inicial	Abonaments realitzats en l'exercici	Total creditors	Càrrecs realitzats en l'exercici	Creditors pendents de pagament a 31 de desembre
	Codi	Descripció						
4100	20049	Creditors per IVA	2.127,39		27.805,57	29.932,96	(-)24.155,29	5.777,67
Total compte			2.127,39		27.805,57	29.932,96	(-)24.155,29	5.777,67
4190	20081	Fiances a curt termini	45.058,82	-	16.631,43	61.690,25	(-)6.818,45	54.871,80
4190	20090	Fiances provisionals	1.214,07	-	-	1.214,07		1.214,07
Total compte			46.272,89		16.631,43	62.904,32	(-)6.818,45	56.085,87
4751	20001	IRPF retenció treball personal	63.433,79	-	305.873,15	369.306,94	(-)291.124,98	78.181,96
4751	20003	IRPF retenció serveis profes.	3.513,94	-	5.014,76	8.528,70	(-)6.404,33	2.124,37
Total compte			66.947,73		310.887,91	377.835,64	(-)297.529,31	80.306,33
4759	20040	HP creditora per IVA	23.289,38	-	59.963,39	83.252,77	(-)66.716,47	16.536,30
Total compte			23.289,38		59.963,39	83.252,77	(-)66.716,47	16.536,30
4760	20030	Quota treballador S.Social	5.042,08	-	71.182,46	76.224,54	(-)70.335,26	5.889,28
Total compte			5.042,08		71.182,46	76.224,54	(-)70.335,26	5.889,28
5600	20055	Embargaments	-	-	1.962,16	1.962,16	(-)1.962,16	-
Total compte					1.962,16	1.962,16	(-)1.962,16	-
4770	91001	HP IVA repercutit	-	-	90.393,59	90.393,59	(-)90.393,59	-
Total compte					90.393,59	90.393,59	(-)90.393,59	-
Total			143.679,47		578.826,51	722.505,98	(-)557.910,53	164.595,45

22. Contractació administrativa. Procediment d'adjudicació

Tipus contracte	Procediment obert			Procediment negociat			De caràcter privat	Adjudicat per Ajuntament	Derivat d'acord marc	Menors	Total
	Multipliació criteri	Únic criteri	Total	Amb publicitat	Sense publicitat	Total					
De subministrament	0,00	0,00	0,00	0,00	0,00	0,00	0,00	0,00	60.306,77	27.832,66	88.139,43
De serveis	192.813,75	0,00	192.813,75	0,00	0,00	0,00	1.679,29	3.555,50	0,00	55.192,62	253.241,16
Total	192.813,75	0,00	192.813,75	0,00	0,00	0,00	1.679,29	3.555,50	60.306,77	83.025,28	341.380,59

23. Valors rebuts en dipòsit

Concepte		Saldo a 1 de gener	Modificacio ns saldo inicial	Dipòsits rebuts en l'exercici	Total devolucions reconegude s	Total dipòsits rebuts	Dipòsits cancel·lats	Dipòsits pendents de devolució a 31 de desembre
Codi	Descripció							
70100	Dipòsits en avals	2.647.838,27	-	-		2.647.838,27	-	2.647.838,27
Total		2.647.838,27	-	-	-	2.647.838,27	-	2.647.838,27

24. Informació pressupostària

24.1. Exercici corrent

1) Pressupost de despeses

a) Modificacions de crèdit

APLICACIÓ PRESSUPOSTÀRIA	DESCRIPCIÓ	CRÉDITS EXTRAORD	SUPLEMENTS DE CRÈDIT	TRANSFERÈNCIES		INCORPORACIÓ ROMANENTS	BAIXES PER ANUL.	TOTAL MODIFICACIONS
				POSITIVES	NEGATIVES			
Capítol 1	Operacions corrents Despeses de personal			144.200,00	120.000,00			24.200,00
Capítol 2	Despeses de bens corrents i serveis			13.100,00	41.600,00	396.474,00		367.974,00
Capítol 3	Despeses financeres			300,00				300,00
Capítol 4	Transferències corrents							
Capítol 5	Fons de contingència							
	Operacions de capital							
Capítol 6	Inversions			4.000,00		17.566,78		21.566,78
	Actius financers							
Capítol 8	Actius financers	2.000.000,00						2.000.000,00
TOTAL		2.000.000,00	0,00	161.600,00	161.600,00	414.040,78	0,00	2.414.040,78

b) Romanents de crèdit

APLICACIÓ PRESSUPOSTÀRIA	DESCRIPCIÓ	ROMANENTS COMPROMESOS			ROMANENTS NO COMPROMESOS		
		INCORPORABLES	NO INCORPORABLES	TOTAL	INCORPORABLES	NO INCORPORABLES	TOTAL
	Operacions corrents						
Capítol 1	Despeses de personal	12.143,71	-	12.143,71	255,54	67.233,71	67.489,25
Capítol 2	Despeses corrents en béns i serveis	70.428,22	-	70.428,22	11.143,93	393.928,14	405.072,07
Capítol 3	Despesa financera	-	-	-	205,17	-	205,17
Capítol 4	Transferències corrents	-	-	-	-	24.920,00	24.920,00
Capítol 5	Fons de contingència	-	-	-	-	100.000,00	100.000,00
	Operacions de capital						
Capítol 6	Inversions reals	7,56	-	7,56	18.953,08	-	18.953,08
	TOTAL	82.579,49	-	82.579,49	30.557,72	586.081,85	616.639,57

c) Creditors per operacions pendents d'aplicar al pressupost.

A 31 de desembre de l'exercici, el saldo del compte 4130 creditors per operacions aplicables al pressupost en exercicis posteriors ascendeix a 37.019,00 euros, corresponents a dues operacions específiques:

- 6.223,27 euros relatius a la provisió per l'increment del 0,5% del PIB per l'any 2024.
- 30.795,73 euros relatius a la retribució per objectius assolits durant l'exercici 2024, que també es reconeixerà en el pressupost dels exercicis posteriors, segons els resultats assolits.

Aquestes obligacions han estat reconegudes comptablement, però, d'acord amb el principi de temporalitat, s'aplicaran al pressupost dels exercicis posteriors. En aquest cas, són operacions que estan vinculades a increments i retribucions que es distribueixen a través del pressupost de l'exercici següent.

L'import registrat en el compte 4130 no es resta del romanent de tresoreria, ja que són obligacions que ja disposen de cobertura pressupostària futura dins del marc legal corresponent.

2. Pressupost d'ingressos

a) Procés de gestió

a.1. Drets anul·lats

En l'execució del pressupost de l'exercici no s'han produït operacions d'anul·lacions d'ingressos.

a.2. Drets cancel·lats

En l'execució del pressupost de l'exercici no s'han produït operacions de cancel·lació de drets.

a.3. Recaptació neta

APLICACIÓ PRESSUPOSTÀRIA	DESCRIPCIÓ	RECAPTACIÓ TOTAL	DEVOLUCIONS D'INGRESSOS	RECAPTACIÓ NETA
	Operacions corrents			
Capítol 3	Taxes i altres ingressos	650.273,83	-	650.273,83
Capítol 4	Transferències corrents	1.261.401,92	-	1.261.401,92
Capítol 5	Ingressos patrimonials	49.624,76		49.624,76
Capítol 8	Actius financers	1.500.000,00		1.500.000,00
TOTAL		3.461.300,51	-	3.461.300,51

a.4. Devolució d'ingressos

En l'execució del pressupost de l'exercici no s'han produït operacions de devolució d'ingressos.

a.5. Compromisos d'ingrés

En l'execució del pressupost de l'exercici no s'han produït operacions de compromisos d'ingrés.

24.2. Exercicis tancats

1) Pressupost de despeses. Obligacions de pressupostos tancats

APLICACIÓ PRESSUPOSTÀRIA	DESCRIPCIÓ	OBLIGACIONS PENDENTS DE PAGAMENT A 1 DE GENER	MODIFICACIONS SALDO INICIAL I ANUL·LACIONS	TOTAL OBLIGACIONS	PRESCRIPCIONS	PAGAMENTS REALITZATS	OBLIGACIONS PENDENTS DE PAGAMENT A 31 DE DESEMBRE
	Operacions corrents						
Capítol 1	Despeses de personal	25.054,04	-	25.054,04	-	(-)25.054,04	-
Capítol 2	Despeses corrents en béns i serveis	76.728,36	-	76.728,36	-	(-)76.728,36	-
Capítol 3	Despeses financeres	-	-	-	-	-	-
Capítol 4	Transferències corrents	-	-	-	-	-	-
	Operacions de capital						
Capítol 6	Inversions reals	-	-	-	-	-	-
TOTAL		101.782,40	-	101.782,40	-	(-)101.782,40	-

2) Drets a cobrar de pressupostos tancats

a) Drets pendents de cobraments totals

APLICACIÓ PRESSUPOSTÀRIA	DESCRIPCIÓ	DRETS PENDENTS DE COBRAMENT A 1 DE GENER	MODIFICACIONS SALDO INICIAL	DRETS ANUL·LATS	DRETS CANCEL·LATS	RECAPTACIÓ	DRETS PENDENTS DE COBRAMENT A 31 DE DESEMBRE
	Operacions corrents						
Capítol 3	Taxes i altres ingressos	312.216,51	-	-		(-)280.631,66	31.584,85
Capítol 4	Transferències corrents	2.954,61	-	-		(-)2.382,95	571,66
TOTAL		315.171,12	-	-	-	(-)283.014,61	32.156,51

b) Drets anul·lats

En l'exercici no s'han produït operacions d'anul·lació de drets reconeguts en exercicis anteriors.

c) Drets cancel·lats

En l'exercici no s'han produït operacions de cancel·lació de drets reconeguts en exercicis anteriors.

3) Variació de resultats pressupostaris d'exercicis anteriors

En l'exercici no s'han registrat operacions de variacions de drets o d'obligacions reconegudes en exercicis anteriors, de manera que no s'han produït variacions en els resultats pressupostaris d'aquests exercicis.

24.3. Exercicis posteriors

1) Compromís d'ingrés amb càrrec a pressupostos d'exercicis posteriors

No hi ha compromisos d'ingrés concertats en exercicis anteriors que tinguin repercussió en pressupostos d'exercicis futurs.

2) Compromís de despesa a càrrec a pressupostos d'exercicis posteriors

APLICACIÓ PRESSUPOSTÀRIA	DESCRIPCIÓ	COMPROMISOS DE DESPESA ADQUIRITS AMB CÀRREC EXERCICIS POSTERIORIS				
		2025	2026	2027	2028	ANYS SUCCESSIUS
Capítol 1	Operacions corrents	652,49				
Capítol 2	Despeses de personal					
	Despeses corrents en béns i serveis	155.723,09	48.385,83	7.642,75	1.598,04	
TOTAL		156.375,58	48.385,83	7.642,75	1.598,04	

24.4. Execució de projectes de despeses

El 2024 no s'han registrat operacions vinculades a projectes de despeses

24.5. Despeses amb finançament afectat

El 2024 no s'han registrat operacions que afectin a projectes de despeses amb finançament, ni tampoc existeixen projectes d'aquest tipus que provenguin d'exercicis anteriors.

24.6. Romanent de tresoreria

Components	2024		2023	
1. (+) Fons líquids		1.946.838,20		2.655.915,80
2. (+) Drets pendents de cobrament		435.524,28		365.033,90
(+) del Pressupost corrent	345.988,18		174.083,22	
(+) de Pressuposts tancats	32.156,51		141.087,90	
(+) d'operacions no pressupostàries	57.379,59		49.862,78	
3. (-) Obligacions pendents de pagament		(-)382.385,22		(-)245.461,87
(+) del Pressupost corrent	(-)217.789,77		(-)101.782,40	
(+) de Pressuposts tancats	-		-	
(+) d'operacions no pressupostàries	(-)164.595,45		(-)143.679,47	
4. (+) Partides pendents d'aplicació				
(-) cobraments realitzats pendents d'aplicació definitiva				
(+) pagaments realitzats pendents d'aplicació definitiva				
I. Romanent de tresoreria total (1 + 2 - 3 + 4)		1.999.977,26		2.775.487,83
II. Saldos de cobrament dubtós	-	32.156,51	-	141.087,90
III. Excés de finançament afectat	-	-	-	-
IV. Romanent de tresoreria per a despeses generals (I-II-III)		1.967.820,75		2.634.399,93

25. Indicadors financers, patrimonials i pressupostaris

Tots aquells indicadors financers, patrimonials i pressupostaris que incorporin la variable "habitants" no es poden calcular per la naturalesa del propi Consorci.

25.1. Indicadors financers i patrimonials

Indicadors financers i patrimonials

- Liquiditat immediata:

$$\frac{\text{Fons líquids}}{\text{Passiu corrent}} = \frac{1.946.838,20}{419.404,22} = 4,64$$

- Liquiditat a curt termini:

$$\frac{\text{Fons líquids} + \text{Drets pendents de cobrament}}{\text{Passiu corrent}} = \frac{1.946.838,20 + 422.676,53}{419.404,22} = 5,65$$

- Liquiditat general:

$$\frac{\text{Actiu corrent}}{\text{Passiu corrent}} = \frac{4.370.401,93}{419.404,22} = 10,42$$

- Endeutament per habitant:

$$\frac{\text{Passiu}}{\text{Nombre habitants}} = \text{no aplicable}$$

- Endeutament:

$$\frac{\text{Passiu corrent}}{\text{Passiu no corrent}} = \frac{419.404,22}{4.004.107,11} = 0,09$$

- Relació d'endeutament:

$$\frac{\text{Passiu corrent}}{\text{Passiu no corrent}} = \frac{419.404,22}{0,00} = -$$

- Flux de caixa: Recursos corrents de caixa per a fer efectiu el passiu corrent; no representatiu, en la mesura en què el cobrament de les transferències corrents que formen part dels fluxos nets de gestió es programen amb la Tresoreria municipal en funció dels venciments de les obligacions.

$$\frac{\text{Passiu corrent}}{\text{Fluxos nets de gestió}} = \frac{419.404,22}{-191.971,46} = -2,18$$

- Període mig de pagament a creditors comercials: 14,13 dies
- Període mig de cobrament: El cobrament de les transferències de les Administracions es realitza en funció de les necessitats de tresoreria del Consorci.
- Ràtios del compte del resultat econòmic-patrimonial
Per a l'elaboració de les ràtios següents s'han de tenir en compte les equivalències amb els corresponents epígrafs del compte del resultat econòmic patrimonial del Consorci.

ING. TRIB	Ingressos tributaris i urbanístics	
TRANSFR	Transf. i subvencions rebudes	1.336.109,45
V. I PS	Vendes i prestació de serveis	
D. PERS	Despeses de personal	1.648.744,89
TRANSFC	Transf. i subvencions concedides	23.040,00
APROV	Aprovisionaments	
IGOR	Ingressos de gestió ordinària	1.074.941,89
DGOR	Despeses de gestió ordinària	1.020.258,18

– Estructura dels ingressos

INGRESSOS DE GESTIÓ ORDINÀRIA (IGOR)			
ING. TRIB/IGOR	TRANSFC/DGOR	V I PS/IGOR	Resta IGOR/IGOR
-	55%	-	45%

- Estructura de les despeses

DESPESES DE GESTIÓ ORDINÀRIA (IGOR)			
D. PERS. / DGOR	TRANSFC/DGOR	APROV/DGOR	Resta DGOR/DGOR
61%	1%	-	38%

- Cobertura de les despeses corrents: posa de manifest la relació existent entre les despeses de gestió ordinària i els ingressos de la mateixa naturalesa.

$$\frac{\text{Despeses de gestió ordinària}}{\text{Ingressos de gestió ordinària}} = \frac{2.719.654,09}{2.411.051,34} = 113\%$$

25.2. Indicadors pressupostaris

- **Del pressupost de despeses corrent:**

- Execució del pressupost de despeses:

$$\frac{\text{Obligacions reconegudes netes}}{\text{Crèdits definitius}} = \frac{4.582.799,26}{5.282.018,32} = 87\%$$

- Realització de pagaments:

$$\frac{\text{Pagaments efectuats}}{\text{Obligacions reconegudes netes}} = \frac{4.365.009,49}{4.582.799,26} = 95\%$$

- Despesa per habitant:

$$\frac{\text{Obligacions reconegudes netes}}{\text{Nombre d'habitants}} = \text{no aplicable}$$

- Inversió per habitant:

$$\frac{\text{Obligacions reconegudes netes (Capítols 6 i 7)}}{\text{Nombre d'habitants}} = \text{no aplicable}$$

- Esforç inversor:

$$\frac{\text{Obligacions reconegudes netes (Capítols 6 i 7)}}{\text{Total obligacions reconegudes netes}} = \frac{17.106,14}{4.582.799,26} = 0,00$$

- **Del pressupost d'ingressos corrent:**

- Execució del pressupost d'ingressos:

$$\frac{\text{Drets reconeguts nets}}{\text{Previsions definitives}} = \frac{3.807.288,69}{5.282.018,32} = 72\%$$

- Realització de cobraments:

$$\frac{\text{Recaptació neta}}{\text{Drets reconeguts nets}} = \frac{3.461.300,51}{3.807.288,69} = 91\%$$

- Autonomia fiscal:

$$\frac{\text{Drets reconeguts nets (Capítols 1 a 3, 5, 6, 8)}}{\text{Total drets reconeguts nets}} = \frac{2.471.179,24}{3.807.288,69} = 65\%$$

- Superàvit (o dèficit) per habitant:

$$\frac{\text{Resultat pressupostari ajustat}}{\text{Nombre d'habitants}} = \text{no aplicable}$$

- **De pressupostos tancats:**

- Realització de pagaments:

$$\frac{\text{Pagaments}}{\text{Saldo inicial d'obligacions} (\pm \text{modificacions i anul·lacions})} = \frac{101.782,40}{101.782,40} = 100\%$$

- Realització de cobraments:

$$\frac{\text{Cobraments}}{\text{Saldo inicial drets} (\pm \text{modificacions i anul·lacions})} = \frac{283.014,61}{315.171,12} = 90\%$$

26. Informació sobre el cost de les activitats

La disposició transitòria tercera de l'Ordre HAP/1781/2013, de 20 de setembre, per la qual s'aprova la IMNCL, estableix que a partir dels comptes anuals que corresponguin a l'exercici 2018, les entitats que apliquin la Instrucció tindran l'obligació d'incloure la "Informació sobre el cost de les activitats" i els "Indicadors de gestió" que conformen les notes 26 i 27 de la memòria.

La norma d'elaboració 11^a del Pla General de Comptabilitat Pública, en el seu apartat f), estableix els mínims d'informació sobre el cost de les activitats, que han de referir-se, al menys, pels serveis i activitats que es financen amb taxes i preus públics.

Donat que, durant l'exercici 2024, el Consorci Localret no ha realitzat serveis ni activitats finançades amb taxes o amb preus públics, no resulta necessari presentar informació sobre el cost de les activitats.

27. Indicadors de gestió

Resulten aplicables les consideracions descrites a la nota anterior.

28. Fets posteriors al tancament

No hi ha esdeveniments posteriors a l'elaboració d'aquests comptes anuals que afectin de forma rellevant al seu contingut.

29. Altra informació.

29.1. Honoraris auditoria

Els honoraris de l'auditoria són facturats per l'Ajuntament de Barcelona a les diferents entitats que integren el seu sector públic municipal en virtut de l'expedient d'adjudicació del concurs d'auditoria, raó per la qual no s'expliciten en la present memòria.

29.2. Estat d'operacions amb entitats del grup

Les transaccions efectuades durant l'exercici amb les entitats consorciades i els saldos que es deriven d'aquestes transaccions es detallen a continuació:

Tercers	Ingressos	
	Transferències	Altres
Ajuntament de Barcelona	191.434,58	
Resta ajuntaments	694.074,87	
Diputacions	378.000,00	588.619,95
Consell comarcals	27.600,00	
Àrea metropolitana	45.000,00	
	1.336.109,45	588.619,95

Tercers	Despeses	
	Transferències	Serveis
Ajuntament de Barcelona	-	4.046,80
	0,00	4.046,80

Tercers	Saldos	
	Pendents cobrament	Pendents pagament
Ajuntament de Barcelona	-	
Resta ajuntaments	25.063,59	
Diputacions	62.000,00	64.357,68
Consell comarcals	1.200,00	
Àrea metropolitana	-	
	88.263,59	64.357,68

29.3. Informació sobre el compliment de l'objectiu d'estabilitat pressupostària

Quant a l'avaluació del compliment de l'objectiu d'estabilitat pressupostària, de la regla de la despesa i del límit de la despesa no financera, l'informe de la Intervenció General municipal sobre la liquidació del pressupost trasllada l'anàlisi de l'avaluació a l'informe sobre l'aprovació de la liquidació del pressupost general de la Corporació, d'acord amb els criteris SEC de comptabilitat nacional.

29.4. Impostos i cotitzacions socials susceptibles d'inspecció

Són susceptibles d'actuació inspectora tots els tributs i cotitzacions socials a què es troba subjecte l'Entitat per a tots els exercicis que no hagi transcorregut el termini de prescripció que estableix la normativa vigent. No s'espera que es meritin passius addicionals de consideració per a l'Entitat com a conseqüència d'eventuals actuacions inspectores.

Els comptes anuals del Consorci Localret corresponents a l'exercici econòmic tancat a 31 de desembre de 2024 han estat formulats el 13 de maig de 2025.

David Quirós Brito
President

Andreu Francisco Roger
Director General