



INFORME D'AUDITORIA DELS COMPTES ANUALS DE L'EXERCICI 2024, EMÈS PER LA  
INTERVENCIÓ GENERAL DE L'AJUNTAMENT DE BARCELONA, DE L'INSTITUT  
MUNICIPAL BARCELONA ESPORTS

---



## Índex

I. Opinió.....	3
II. Fonament de l'opinió .....	3
III. Qüestions clau de l'auditoria .....	4
IV. Altres qüestions participació d'auditors privats.....	5
V. Altra informació .....	5
VI. Responsabilitat de la Presidència de l'Institut en relació amb els comptes anuals .....	6
VII. Responsabilitats de l'auditor en relació amb l'auditoria dels comptes anuals .....	6
VIII. Informe sobre d'altres requeriments legals i reglamentaris .....	8
ANNEX I.- COMPTES ANUALS DE L'EXERCICI 2024 .....	10



## **I. Opinió**

La Intervenció General de l'Ajuntament de Barcelona, en ús de les competències que li són atribuïdes per l'article 29.3.A) del Reial Decret 424/2017, de 28 d'abril, que regula el règim jurídic del control intern en les entitats del Sector Públic Local, ha auditat els comptes anuals de l'INSTITUT MUNICIPAL BARCELONA ESPORTS (en endavant, l'Institut o l'entitat, indistintament), que comprenen el balanç a 31 de desembre de 2024, el compte del resultat econòmic-patrimonial, l'estat de canvis en el patrimoni net, l'estat de fluxos d'efectiu, l'estat de liquidació del pressupost i la memòria corresponents a l'exercici finalitzat en aquesta data.

En la nostra opinió, els comptes anuals adjunts expressen, en tots els aspectes significatius, la imatge fidel del patrimoni i de la situació financera de l'entitat a 31 de desembre de 2024, així com dels seus resultats corresponents a l'exercici acabat en aquesta data, de conformitat amb el marc normatiu d'informació financera que resulta d'aplicació (el qual s'identifica en la Nota 3.1 de la memòria) i, en particular, amb els principis i criteris comptables continguts en el mateix.

## **II. Fonament de l'opinió**

Hem dut a terme la nostra auditoria de conformitat amb la normativa reguladora de l'activitat d'auditoria de comptes vigent en el Sector Públic a Espanya. Les nostres responsabilitats d'acord amb aquestes normes es descriuen més endavant, en la secció Responsabilitats de l'auditor en relació amb l'auditoria dels comptes anuals del nostre informe.

Som independents de l'Entitat de conformitat amb els requeriments d'ètica, inclosos els d'independència que són aplicables a la nostra auditoria dels comptes anuals per al Sector Públic a Espanya segons l'exigit per la normativa reguladora de l'activitat d'auditoria de comptes de dit Sector Públic.

Considerem que l'evidència d'auditoria que hem obtingut proporciona una base suficient i adequada per a la nostra opinió.



### III. Qüestions clau de l'auditoria

Les qüestions clau de l'auditoria són aquelles que, segons el nostre judici professional, han sigut de la major significança en la nostra auditoria de comptes anuals del període actual. Aquestes qüestions han estat tractades en el context de la nostra auditoria dels comptes anuals en el seu conjunt, i en la formació de la nostra opinió sobre aquestes, i no expressem una opinió per separat sobre aquestes qüestions.

#### Ingressos per transferències

**Descripció** Tal i com s'assenyala a la nota 1 de la memòria, l'Institut es configura com un organisme autònom local dependent de l'Ajuntament de Barcelona, que té com activitat principal dissenyar i impulsar polítiques que permetin gestionar de manera eficaç l'esport de Barcelona, com un dels elements protagonistes del desenvolupament i de la projecció de la ciutat. És funció de l'Institut promoure l'activitat esportiva a la ciutat de Barcelona, tant mitjançant programes propis com donant suport als diferents agents del sector esportiu que hi desenvolupen la seva activitat. Els costos de la prestació d'aquesta activitat es financen amb aportacions de l'Ajuntament en forma de transferències, que permeten mantenir l'equilibri econòmic i financer de l'Institut. Aquestes transferències, segons es reflecteix en la nota 15.1.1 de la memòria, ascendeixen, en l'exercici 2024, a 32.319 milers d'euros.

Atenent a l'origen de les transferències rebudes i al seu import, s'ha considerat com a qüestió clau de l'auditoria la correcta comptabilització de les transferències i si tinguessin efecte el càlcul de les desviacions amb finançament afectat.

La nostra resposta Els nostres procediments d'auditoria han consistit, entre d'altres, en:

- Conciliar els ingressos per transferències i els saldos amb l'Ajuntament amb els registres comptables de l'Ajuntament.
- Considerar si aquestes transferències financen despeses amb finançament afectat i, si s' escau, si l'Institut ha realitzat adequadament el càlcul de les desviacions de finançament.



#### **IV. Altres qüestions participació d'auditors privats**

En l'execució dels treballs d'auditoria, la Intervenció General de l'Ajuntament de Barcelona ha comptat amb la col·laboració d'ERNST & YOUNG, S.L., en virtut del contracte de serveis adjudicat per la Comissió de Govern de l'Ajuntament en data 9 de novembre de 2023. Els treballs s'han efectuat sota la direcció i supervisió de la Intervenció General seguint les disposicions establertes en la Norma Tècnica de relació amb auditors en l'àmbit del sector públic, aprovada en data 30 de desembre de 2020 per la Intervenció General de l'Administració de l'Estat. La Intervenció General de l'Ajuntament de Barcelona ha elaborat el present informe sobre la base del treball realitzat per la societat d'auditoria ERNST & YOUNG, S.L.

#### **V. Altra informació**

L'altra informació comprèn la informació referida als indicadors financers, patrimonials i pressupostaris, la formulació dels quals és responsabilitat de l'òrgan de gestió de l'entitat.

La nostra opinió d'auditoria sobre els comptes anuals no cobreix l'Altra informació. La nostra responsabilitat sobre l'Altra informació, de conformitat amb l'exigit per la normativa reguladora de l'activitat d'auditoria de comptes, consisteix a avaluar i informar sobre la concordança de l'Altra informació amb els comptes anuals, a partir del coneixement de l'entitat obtingut en la realització de l'auditoria dels comptes esmentats i sense incloure informació diferent de l'obtinguda com a evidència durant aquesta. Així mateix, la nostra responsabilitat consisteix a avaluar i informar de si el contingut i la presentació d'aquesta Altra informació són conformes a la normativa que resulta d'aplicació. Si, basant-nos en el treball que hem realitzat, concloem que existeixen incorreccions materials, estem obligats a informar-ne.

Sobre la base del treball realitzat, segons el descrit al paràgraf anterior, no tenim res a informar respecte a l'Altra informació. Aquesta concorda amb la dels comptes anuals de l'exercici auditat, i el seu contingut i la presentació són conformes a la normativa que resulta d'aplicació.



## **VI. Responsabilitat de la Presidència de l'Institut en relació amb els comptes anuals**

La Presidència de l'Institut és responsable de formular els comptes anuals adjunts, de forma que expressin la imatge fidel del patrimoni, de la situació financera i del resultat econòmic-patrimonial i de l'execució del pressupost de l'Institut, de conformitat amb el marc normatiu d'informació financera aplicable a l'entitat a Espanya, i del control intern que considerin necessari per permetre la preparació de comptes anuals lliures d'incorrecció material, a causa de frau o error.

En la preparació dels comptes anuals, el Consell d'Administració de l'Institut és responsable de la valoració de la capacitat de l'entitat per continuar com a entitat en funcionament, revelant, segons correspongui, les qüestions relacionades amb l'entitat en funcionament i utilitzant el principi comptable d'entitat en funcionament, excepte si l'Ajuntament tingués la intenció de liquidar-la o de cessar les seves operacions, o bé no existeix cap altra alternativa realista.

## **VII. Responsabilitats de l'auditor en relació amb l'auditoria dels comptes anuals**

Els nostres objectius són obtenir una seguretat raonable que els comptes anuals en el seu conjunt estan lliures d'incorrecció material, a causa de frau o error, i emetre un informe d'auditoria que conté la nostra opinió.

Seguretat raonable és un alt grau de seguretat però no garanteix que una auditoria realitzada de conformitat amb la normativa reguladora de l'activitat d'auditoria de comptes per al Sector Públic vigent a Espanya sempre detecti una incorrecció material quan existeixi. Les incorreccions poden tenir lloc per frau o error i es consideren materials si, individualment o de forma agregada, es pot preveure raonablement que influeixen en les decisions econòmiques que els usuaris prenen basant-se en els comptes anuals.

Com a part d'una auditoria de conformitat amb la normativa reguladora de l'activitat d'auditoria de comptes vigent per al Sector Públic a Espanya, apliquem el nostre judici professional i mantenim una actitud d'escepticisme professional durant tota l'auditoria. També:

- Identifiquem i valorem els riscos d'incorrecció material en els comptes anuals, a causa de frau o error, dissenyem i apliquem procediments d'auditoria per respondre a aquests riscos i obtenim evidència d'auditoria suficient i adequada per proporcionar una base per a la nostra opinió. El risc de no detectar una incorrecció material a causa de frau és més elevat que en el cas d'una incorrecció material a causa d'error, ja que el frau pot implicar col·lusió, falsificació, omissions deliberades, manifestacions intencionadament errònies, o l'elusió del control intern.
- Obtenim coneixement del control intern rellevant per a l'auditoria amb la finalitat de dissenyar procediments d'auditoria que siguin adequats en funció de les circumstàncies, i no amb la finalitat d'expressar una opinió sobre l'eficàcia del control intern de l'Entitat.
- Avaluem si les polítiques comptables que s'apliquen són adequades i la raonabilitat de les estimacions comptables i la corresponent informació revelada per la Presidència.
- Concloem sobre si és adequada la utilització, per part de la Presidència, del principi comptable d'entitat en funcionament i, basant-nos en l'evidència d'auditoria obtinguda, concloem sobre si existeix o no una incertesa material relacionada amb fets o amb condicions que poden generar dubtes significatius sobre la capacitat de l'Institut per continuar com a entitat en funcionament. Si concloem que existeix una incertesa material, es requereix que cridem l'atenció en el nostre informe d'auditoria sobre la corresponent informació revelada en els comptes anuals o, si aquestes revelacions no són adequades, que expressem una opinió modificada. Les nostres conclusions es basen en l'evidència de auditoria obtinguda fins a la data del nostre informe d'auditoria. No obstant això, fets o condicions futurs poden ser la causa que l'entitat deixi de ser una entitat en funcionament.
- Avaluem la presentació global, l'estructura i el contingut dels comptes anuals, inclosa la informació revelada, i si els comptes anuals representen les transaccions i els fets subjacents de manera que aconseguixen expressar la imatge fidel.

Ens comuniquem amb la Presidència de l'Institut en relació amb, entre d'altres qüestions, l'abast i el moment de realització de l'auditoria planificats i les troballes significatives de l'auditoria, així com qualsevol deficiència significativa del control intern que identifiquem en el transcurs de l'auditoria.

Entre les qüestions que han estat objecte de comunicació als Consellers/eres, determinem les que han estat de la major significança en l'auditoria dels comptes anuals del període actual i que són, en conseqüència, les qüestions claus de l'auditoria. Descriuim aquestes qüestions al nostre informe d'auditoria tret que les disposicions legals o reglamentàries prohibeixin revelar públicament la qüestió

### **VIII. Informe sobre d'altres requeriments legals i reglamentaris**

Amb l'abast previst en la nostra auditoria de comptes, hem revisat el compliment de la legalitat corresponent a les Regles 27.1 "Seguiment i control comptable de les despeses amb finançament afectat", 42 "Suport de la informació" i 43 "Garantia de la informació" del la Instrucció del model normal de comptabilitat local aprovat per l'Ordre HAP/1781/2013, de 20 de setembre. Aquestes comprovacions s'han efectuat aplicant procediments d'auditoria consistents en la verificació del control intern aplicat, així com els procediments analítics i substantius previstos en la planificació del treball d'auditoria.

Cal recordar que les regles esmentades estableixen:

#### *"Regla 27. Seguiment i control comptable de les despeses amb finançament afectat*

*1. El seguiment i control de les despeses amb finançament afectat es realitzarà a través del sistema d'informació comptable i assolirà, com a mínim, totes les operacions de gestió pressupostària que els afectin durant el seu període d'execució, s'estengui aquest a un o a diversos exercicis, correlacionant degudament la realització de les despeses amb els ingressos específics que els financin.*

#### *Regla 42. Suport de la informació.*

*1. La informació comptable s'ha de plasmar en estats comptables que poden estar suportats en llistes, informes i, en general, documents en paper, o mitjançant qualsevol tipus de suport electrònic, informàtic o telemàtic que garanteixi l'autenticitat, la integritat i la conservació de la informació que contingui, així com la seva recepció pel destinatari i el seu tractament per aquest de manera idònia per al compliment de les finalitats que hagi de satisfer.*

*2. Sense perjudici del suport en què quedin plasmats els estats comptables, el seu contingut i obtenció s'ha d'ajustar a les normes que conté el present títol.*





Hem assolit evidència suficient i adequada per a considerar que, amb els procediments aplicats, s'ha complert amb els aspectes més rellevants de la legalitat, en quant a la incidència d'aquesta en la informació financera, excepte pels aspectes que a continuació es detallen:

Cal fer esment que l'estat de fluxos d'efectiu requereixen una conciliació amb les bases de dades del sistema informàtic comptable.

Barcelona a data de la signatura electrònica

L'Interventor General

Antonio Muñoz Juncosa



## **ANNEX I.- COMPTES ANUALS DE L'EXERCICI 2024**

# **COMPTES ANUALS DE L'EXERCICI 2024**

## **INSTITUT BARCELONA ESPORTS**

---

## COMPTES ANUALS

Estats financers.....	3
1. Organització i activitat.....	11
2. Gestió indirecta de serveis públics, convenis i altres formes de col·laboració .....	15
3. Bases de presentació dels comptes.....	16
4. Normes de reconeixement i valoració .....	17
5. Immobilitzat material .....	23
6. Patrimoni públic del sòl .....	24
7. Inversions immobiliàries.....	24
8. Immobilitzat intangible .....	25
9. Arrendaments financers i altres operacions de naturalesa similar.....	25
10. Actius financers .....	25
11. Passius financers.....	27
12. Cobertures comptables .....	29
13. Actius construïts o adquirits per a altres entitats i altres existències .....	29
14. Moneda estrangera .....	29
15. Transferències, subvencions i altres ingressos i despeses .....	29
16. Provisions i contingències .....	35
17. Informació sobre medi ambient.....	37
18. Actius en estat de venda .....	37
19. Presentació per activitats del compte de resultat econòmic patrimonial .....	37
20. Operacions per administració de recursos a compte d'altres ens públics.....	37
21. Operacions no pressupostàries de tresoreria .....	37
22. Contractació administrativa. Procediments d'adjudicació.....	39
23. Valors rebuts en dipòsit.....	39
24. Informació pressupostària.....	39
25. Indicadors financers, patrimonials i pressupostaris.....	45
26. Informació sobre el cost de les activitats .....	49
27. Indicadors de gestió .....	49
28. Fets posteriors al tancament.....	49
29. Altra informació.....	49

BALANÇ DE SITUACIÓ

Descripció	Notes memòria	Exercici 2024	Exercici 2023
<b>A) ACTIU NO CORRENT</b>		<b>28.004,19</b>	<b>17.610,23</b>
<b>I. Immobilitzat intangible</b>		-	-
3 Aplicacions informàtiques		-	-
<b>II. Immobilitzat material</b>	<b>5</b>	<b>22.417,63</b>	<b>12.023,67</b>
5 Altre immobilitzat material		22.417,63	12.023,67
<b>VII. Deutors i altres comptes a cobrar ll/t</b>	<b>10.1</b>	<b>5.586,56</b>	<b>5.586,56</b>
<b>B) ACTIU CORRENT</b>		<b>19.481.106,89</b>	<b>12.991.018,40</b>
<b>III. Deutors i altres comptes cobrar c/t</b>	<b>10.1</b>	<b>14.626.263,06</b>	<b>11.151.133,46</b>
1 Deutors per operacions de gestió	10.1	14.610.418,54	11.143.048,29
2 Altres comptes a cobrar	10.1 i 21.1	15.844,50	3.307,50
3 Administracions públiques	10.1 i 21.1	0,02	4.777,67
<b>V. Inversions financeres a curt termini</b>	<b>10.1 i 21.1</b>	-	-
2 Crèdits i valors representatius de deute		-	-
<b>VII. Efectiu i altres actius líquids</b>	<b>24.6</b>	<b>4.854.843,83</b>	<b>1.839.884,94</b>
2 Tresoreria	10.3	4.854.843,83	1.839.884,94
<b>TOTAL ACTIU</b>		<b>19.509.111,08</b>	<b>13.008.628,63</b>
<b>A) PATRIMONI NET</b>		<b>2.178.743,24</b>	<b>2.711.359,61</b>
<b>II. Patrimoni generat</b>		<b>2.178.743,24</b>	<b>2.711.359,61</b>
1 Resultats d'exercicis anteriors		2.711.359,61	4.296.581,24
2 Resultat de l'exercici	-	532.616,37	- 1.585.221,63
<b>B) PASSIU NO CORRENT</b>		<b>2.190.828,02</b>	<b>94.005,52</b>
<b>II. Deutes a llarg termini</b>	<b>11.1 i 21.2</b>	<b>94.005,52</b>	<b>94.005,52</b>
<b>V. Ajustos per periodificació a llarg termini</b>		<b>2.096.822,50</b>	-
<b>C) PASSIU CORRENT</b>		<b>15.139.539,82</b>	<b>10.203.263,50</b>
<b>I. Provisions a curt termini</b>	<b>15.2.3 i 16</b>	<b>1.969.795,71</b>	<b>1.204.285,23</b>
<b>II. Deutes a curt termini</b>	<b>11.1 i 21.2</b>	<b>118.211,20</b>	<b>115.998,03</b>
4 Altres deutes		118.211,20	115.998,03
<b>IV. Creditors i altres comptes a pagar a c/t</b>		<b>11.631.787,03</b>	<b>6.288.656,55</b>
1 Creditors per operacions de gestió	11.1	11.434.936,14	6.061.379,97
2 Altres comptes a pagar	21.2 -	548.868,86	7.300,84
3 Administracions públiques	21.2	745.719,75	219.975,74
<b>V. Ajustos per periodificació a c/t</b>		<b>1.419.745,88</b>	<b>2.594.323,69</b>
<b>TOTAL PATRIMONI I NET I PASSIU</b>		<b>19.509.111,08</b>	<b>13.008.628,63</b>

Les notes 1 a 29 formen part integrant del balanç de situació dels exercicis 2024 i 2023.

En ús de les facultats establertes en l'article 121 a) dels Estatuts de l'Institut, dono la meva conformitat	En ús de les facultats establertes en l'article 26 dels Estatuts de l'Institut, dono la meva conformitat
La Gerent Susana Closa i Castella	El President David Rodríguez i Escudé

COMPTES DEL RESULTAT ECONÒMIC PATRIMONIAL

DESCRIPCIÓ	Notes memòria	Exercici 2024	Exercici 2023
<b>2. Transferències i subvencions rebudes</b>	<b>15.1.1</b>	<b>33.304.476,76</b>	<b>32.224.925,82</b>
A) De l'exercici		33.304.476,76	32.224.925,82
2) Transferències		33.304.476,76	32.224.925,82
<b>3. Vendes i prestacions de serveis</b>	<b>15.1.2</b>	<b>90.784,40</b>	<b>127.634,22</b>
B) Prestació de serveis		90.784,40	127.634,22
<b>6. Altres ingressos de gestió ordinària</b>	<b>15.1.3</b>	<b>3.285.069,15</b>	<b>1.602.371,90</b>
<b>7. Excessos de provisions</b>	<b>15.1.4</b>	<b>58.654,65</b>	<b>324.845,55</b>
<b>TOTAL INGRESSOS GESTIÓ ORDINÀRIA</b>		<b>36.738.984,96</b>	<b>34.279.777,49</b>
<b>8. Despeses de personal</b>	<b>15.2.2</b>	<b>- 3.990.389,47</b>	<b>- 3.800.388,25</b>
A) Sous, salaris i assimilats		- 3.174.599,81	- 3.044.892,11
B) Càrregues socials		- 815.789,66	- 755.496,14
<b>9. Transferències i subvencions concedides</b>	<b>15.2.1</b>	<b>- 20.940.467,17</b>	<b>- 25.737.627,09</b>
<b>11. Altres despeses de gestió ordinària</b>	<b>15.2.4</b>	<b>- 12.285.831,13</b>	<b>- 6.151.831,22</b>
A) Subministraments i serveis exteriors		- 12.285.472,60	- 6.151.352,49
B) Tributs		- 358,53	- 478,73
<b>12. Amortització de l'immobilitzat</b>	<b>5.1</b>	<b>- 8.237,39</b>	<b>- 13.300,86</b>
<b>TOTAL DESPESES GESTIÓ ORDINÀRIA</b>		<b>- 37.224.925,16</b>	<b>- 35.703.147,42</b>
<b>RESULTAT GESTIÓ ORDINÀRIA</b>		<b>- 485.940,20</b>	<b>- 1.423.369,93</b>
<b>14. Altres partides no ordinàries</b>		<b>121.759,53</b>	<b>- 211.314,47</b>
A) Ingressos	<b>15.1.5</b>	121.759,53	992.970,76
B) Despeses	<b>15.2.3 i 16</b>	-	- 1.204.285,23
<b>RESULTAT OPERACIONS NO FINANCERES</b>		<b>- 364.180,67</b>	<b>- 1.634.684,40</b>
<b>15. Ingressos financers</b>			-
<b>16. Despeses financeres</b>	<b>15.2.3</b>	<b>- 168.435,70</b>	-
B) Altres		- 168.435,70	-
<b>20. Det. valor, baixes i alienacions d'actius i passius financ</b>	<b>15.1.5</b>	-	<b>49.462,77</b>
B) Altres		-	49.462,77
<b>RESULTAT OPERACIONS FINANCERES</b>		<b>- 168.435,70</b>	<b>49.462,77</b>
<b>RESULTAT NET DE L'EXERCICI</b>		<b>- 532.616,37</b>	<b>- 1.585.221,63</b>
Ajustaments exercici anterior		-	-
<b>RESULTAT AMB AJUSTAMENTS</b>		<b>- 532.616,37</b>	<b>- 1.585.221,63</b>

Les notes 1 a 29 formen part integrant del compte del resultat econòmic patrimonial dels exercicis 2024 i 2023.

En ús de les facultats establertes en l'article 121 a) dels Estatuts de l'Institut, dono la meua conformitat	En ús de les facultats establertes en l'article 26 dels Estatuts de l'Institut, dono la meua conformitat
La Gerent Susana Closa i Castella	El President David Rodríguez i Escudé

## 1. ESTAT TOTAL DE CANVIS EN EL PATRIMONI NET

Descripció	Patrimoni generat	Ajust per canvi de valor	Subvencions rebudes	Total
Patrimoni net inicial ajustat de l'exercici anterior	2.711.359,61	-	-	2.711.359,61
Ajustos canvi de criteris comptables i correcció errors	-	-	-	-
<b>Patrimoni net inici exercici ajustat</b>	<b>2.711.359,61</b>	-	-	<b>2.711.359,61</b>
<b>Variació patrimoni net Exercici</b>	<b>- 532.616,37</b>	-	-	<b>- 532.616,37</b>
Ingressos i despeses exercici	- 532.616,37	-	-	- 532.616,37
Operacions patrimoni	-	-	-	-
Altres variacions patrimoni net	-	-	-	-
<b>Patrimoni net final exercici</b>	<b>2.178.743,24</b>	-	-	<b>2.178.743,24</b>

Les notes 1 a 29 de la memòria formen part integrant de l'estat total de canvis en el patrimoni net dels exercicis 2024 i 2023.

## 2. ESTAT D'INGRESSOS I DESPESES RECONEGUTS

Descripció	Exercici 2024	Exercici 2023
<b>Resultat econòmic - patrimonial</b>	<b>- 532.616,37</b>	<b>- 1.585.221,63</b>
<b>Ingressos i despeses reconeguts directament al patrimoni</b>		-
Immobilitzat no financer		-
Ingressos		-
Despeses		-
Actius i passius financers		-
Ingressos		-
Despeses		-
Cobertures comptables		-
Ingressos		-
Despeses		-
Subvencions rebudes		-
<b>Transferències al compte de resultat econòmic patrimonial</b>		-
Immobilitzat no financer		-
Actius i passius financers		-
Cobertures comptables		-
Imports transferits al compte de resultats		-
Imports transferits al valor inicial		-
Subvencions rebudes		-
<b>Total Ingressos i despeses reconeguts</b>	<b>- 532.616,37</b>	<b>- 1.585.221,63</b>

3. ESTAT D'OPERACIONS AMB L'ENTITAT O ENTITATS PROPIETÀRIES

a) OPERACIONS PATRIMONIALS AMB L'ENTITAT O ENTITATS PROPIETÀRIES

No s'han realitzat operacions patrimonials amb l'entitat o entitats propietàries durant els exercicis 2024 i 2023.

b) ALTRES OPERACIONS AMB L'ENTITAT O ENTITATS PROPIETÀRIES

Descripcio CCAA	Exercici 2024	Exercici 2023
<b>I. Ingressos i despeses reconeguts directament compte resultats</b>	<b>35.389.095,97</b>	<b>33.387.326,77</b>
1. Transferències i subvencions	33.232.953,05	31.039.186,62
1.1 Ingressos	33.241.721,45	31.047.625,82
1.2 Despeses	- 8.768,40	- 8.439,20
2. Prestació de serveis i venda de béns	- 9.143,87	10.623,91
2.1 Ingressos	-	21.982,44
2.2 Despeses	- 9.143,87	- 11.358,53
3. Altres	2.165.286,79	2.337.516,24
3.1 Ingressos	2.165.286,79	2.337.516,24
3.2 Despeses		-
<b>II. Ingressos i despeses reconeguts directament patrimoni net</b>	<b>-</b>	<b>777.300,00</b>
1. Subvencions rebudes	-	777.300,00
<b>TOTAL (I+II)</b>	<b>35.389.095,97</b>	<b>34.164.626,77</b>

Veure nota 29

Les notes 1 a 29 formen part integrant de l'estat d'operacions amb l'entitat propietària dels exercicis 2024 i 2023.



ESTAT DE FLUXOS D'EFECTIU

Descripció	2024	2023
<b>I. FLUXOS D'EFECTIU DE LES ACTIVITATS DE GESTIÓ</b>		-
<b>A) Cobraments</b>	<b>34.180.593,97</b>	<b>38.610.881,53</b>
1. Ingressos tributaris i urbanístics	133.940,96	
2. Transferències i subvencions rebudes	30.642.095,07	34.449.758,12
3. Vendes i prestacions de serveis	3.369.368,48	3.001.563,13
4. Gestió de recursos recaptats per compte d'altres ens	-	-
5. Interessos i dividendes cobrats		
6. Altres cobraments	35.189,46	1.159.560,28
<b>B) Pagaments</b>	<b>31.816.678,29</b>	<b>38.764.502,59</b>
7. Despeses de personal	3.973.165,61	3.788.450,94
8. Transferències i subvencions concedides	18.456.856,89	24.009.247,70
9. Aprovisionaments		-
10. Altres despeses de gestió	9.090.472,05	10.966.803,95
11. Gestió de recursos recaptats per compte d'altres ens	-	-
12. Interessos pagats	168.435,70	-
13. Altres pagaments	127.748,04	-
<b>Fluxos nets d'efectiu per activitats de gestió (+A-B)</b>	<b>2.363.915,68</b>	<b>- 153.621,06</b>
<b>II. FLUXOS D'EFECTIU DE LES ACTIVITATS D'INVERSIÓ</b>		-
<b>C) Cobraments</b>	<b>2.280.769,55</b>	<b>5.009.593,48</b>
1. Venta d'inversions reals	2.280.769,55	4.192.293,48
2. Venta d'actius financers		-
3. Unitat d'activitat		-
4. Altres cobraments de les activitats d'inversió		817.300,00
<b>D) Pagaments</b>	<b>1.558.782,71</b>	<b>5.201.952,97</b>
5. Compra d'inversions reals	1.558.782,71	5.201.952,97
6. Compra d'actius financers		-
7. Unitat d'activitat		-
8. Altres pagaments de les activitats d'inversió		-
<b>Fluxos nets d'efectiu per activitats d'inversió (+C-D)</b>	<b>721.986,84</b>	<b>- 192.359,49</b>
<b>III. FLUXOS D'EFECTIU DE LES ACTIVITATS DE FINANÇAMENT</b>		-
<b>E) Augments en el patrimoni</b>		
1. Cobraments per aportacions de l'entitat o entitats propietàries		
<b>F) Pagaments a l'entitat o entitats propietàries</b>		
2. Devolució d'aportacions i repartiment de resultats a l'entitat o entitats propietàries		
<b>G) Cobraments per emissió de passius financers</b>		<b>218.625,51</b>
3. Obligacions i altres valors negociables		-
4. Préstecs rebuts		-
5. Altres deutes		218.625,51
<b>H) Pagaments per reemborsament de passius financers</b>	<b>70226,57</b>	
6. Obligacions i altres valors negociables		
7. Préstecs rebuts		
8. Altres deutes	70.226,57	
<b>Fluxos nets d'efectiu per activitats de finançament (+E-F+G-H)</b>	<b>- 70.226,57</b>	<b>218.625,51</b>
<b>IV. FLUXOS D'EFECTIU PENDENTS DE RECLASSIFICACIÓ</b>		-
<b>I) Cobraments pendents d'aplicació</b>		<b>- 40.000,23</b>
<b>J) Pagaments pendents d'aplicació</b>	<b>358,53</b>	<b>358,53</b>
<b>Fluxos nets d'efectiu pendents de reclassificació (+I-J)</b>	<b>-358,53</b>	<b>- 40.358,76</b>
<b>V. EFECTE DE LES VARIACIONS DELS TIPUS DE CANVI</b>		-
<b>VI. INCREMENT/DISMINUCIÓ NETA DE L'EFECTIU I ACTIUS LÍQUIDS EQUIVALENTS A L'EFECTIU (I+II+III+IV+V)</b>	<b>3.015.317,42</b>	<b>- 167.713,80</b>
Efectiu i actius líquids equivalents a l'efectiu a l'inici de l'exercici	1.839.526,41	2.007.240,21
Efectiu i actius líquids equivalents a l'efectiu al final de l'exercici	4.854.843,83	1.839.526,41

Les notes 1 a 29 de la memòria formen part de l'estat de fluxos d'efectiu dels exercicis 2024 i 2023.

ESTAT DE LIQUIDACIÓ DEL PRESSUPOST

I. LIQUIDACIÓ DEL PRESSUPOST DE DESPESES

INST. BARCELONA ESPORTS		ESTAT DE LIQUIDACIÓ PRESSUPOST DESPESES				Data: 03.03.2025	
CLASSIFICACIÓ: E		EXERCICI PRESSUP.: 2024				Full: 1	
		DE: 01.01.2024 A: 31.12.2024				Usuari:AM20876	
						ZEFI0014 / 006LDE	
Econòmic	Text Econòmic	CRÈDIT INICIAL MODIF. CRÈDIT	CRÈDIT DEFINITIU ROMANENT CRÈDIT	AUTORITZAT A - D	DISPOSAT D - O	OBLIGAT O - P	PAG. EFECTUAT REINTEGRAMENTS
1	DESPESES DE PERSONAL	3.742.981,02 271.214,85	4.014.195,87 28.473,60	3.985.722,27 0,00	3.985.722,27 0,00	3.985.722,27 141,90	3.985.580,37 94.853,19
2	DESPESES EN BENS CORRENTS I SERVEIS	8.599.936,19 4.167.880,32	12.767.816,51 1.183.122,32	12.249.582,30 28.724,52	12.220.857,78 636.163,59	11.584.694,19 4.464.538,65	7.120.155,54 23.441,85
3	DESPESES FINANCERES	2.000,00 168.435,70	170.435,70 2.000,00	168.435,70 0,00	168.435,70 0,00	168.435,70 0,00	168.435,70 0,00
4	TRANSFERENCIES CORRENTS	16.869.593,33 6.280.669,04	23.150.262,37 2.209.795,20	21.539.466,12 507.222,31	21.032.243,81 91.776,64	20.940.467,17 5.034.557,55	15.905.909,62 7.000,00
6	INVERSIONS REALS	362.694,24 2.125.000,00	2.487.694,24 1.224.751,37	1.416.412,54 115.192,01	1.301.220,53 38.277,66	1.262.942,87 228.755,66	1.034.187,21 0,00
7		0,00 925.000,00	925.000,00 3.464,73	921.535,27 0,00	921.535,27 0,00	921.535,27 921.535,27	0,00 0,00
*TOTAL GEN		29.577.204,78 13.938.199,91	43.515.404,69 4.651.607,22	40.281.154,20 651.138,84	39.630.015,36 766.217,89	38.863.797,47 10.649.529,03	28.214.268,44 125.295,04

II. LIQUIDACIÓ DEL PRESSUPOST D'INGRESSOS

INST. BARCELONA ESPORTS		ESTAT DE LIQUIDACIÓ PRESSUPOST INGRESSOS				Data: 03.03.2025	
CLASSIFICACIÓ: E		EXERCICI PRESSUP.: 2024				Full: 1	
		DE: 01.01.2024 A: 31.12.2024				Usuari:AM20876	
						ZEFI0015 / 006LIN	
Econòmic	Text Econòmic	PREVISIÓ INICIAL MODIF. PREVISIÓ	PREV. DEFINITIVA	DRETS RECONEGUTS DRETS ANUL.LATS	DRETS CANCEL.LATS DRETS LIQUIDATS	RECAPTAT LIQUIDAT RECAPTAT	PEND. COBRAMENT EX/DEF. PREVISIÓ
3	TAXES I ALTRES INGRESSOS	500.000,00 0,00	500.000,00	212.543,93 0,00	0,00 212.543,93	152.621,85 152.621,85	59.922,08 287.456,07-
4	TRANSFERENCIES CORRENTS	26.084.510,54 8.293.876,22	34.378.386,76	34.226.721,45 0,00	0,00 34.226.721,45	22.387.562,74 22.387.562,74	11.839.158,71 151.665,31-
5	INGRESSOS PATRIMONIALS	2.650.000,00 0,00	2.650.000,00	3.374.923,57 261.140,68	0,00 3.113.782,89	2.211.792,81 2.273.421,40	901.990,08 463.782,89
6	VENDA D'INVERSIONS REALS	342.694,24 3.050.000,00	3.392.694,24	2.165.286,79 0,00	0,00 2.165.286,79	552.143,71 552.143,71	1.613.143,08 1.227.407,45-
8	ACTIUS FINANCERS	0,00 2.594.323,69	2.594.323,69	0,00 0,00	0,00 0,00	0,00 0,00	0,00 2.594.323,69-
*TOTAL GEN		29.577.204,78 13.938.199,91	43.515.404,69	39.979.475,74 261.140,68	0,00 39.718.335,06	25.304.121,11 25.365.749,70	14.414.213,95 3.797.069,63-

### III. RESULTAT PRESSUPOSTARI

CONCEPTES	Drets reconeguts nets	Obligacions reconegudes netes	AJUSTOS	RESULTAT PRESSUPOSTARI 2024	RESULTAT PRESSUPOSTARI 2023
a) Operacions corrents	37.553.048,27	36.679.319,33		873.728,94	- 2.444.669,75
b) Operacions de capital	2.165.286,79	2.184.478,14		- 19.191,35	- 153.463,40
1. Total operacions no financeres	39.718.335,06	38.863.797,47		854.537,59	- 2.598.133,15
c) Actius financers				-	-
d) Passius financers				-	-
2. Total operacions financeres	-	-		-	-
I. RESULTAT PRESSUPOSTARI DE L'EXERCICI	39.718.335,06	38.863.797,47		854.537,59	- 2.598.133,15
Ajustos					
3. Crèdits gastats finançats amb romanent de tresoreria per a despeses generals					
4. Desviacions de finançament negatives de l'exercici				1.473.875,65	
5. Desviacions de finançament positives de l'exercici			3.081.129,34		
II. TOTAL AJUSTOS			- 1.607.253,69	- 1.607.253,69	3.859.121,38
RESULTAT PRESSUPOSTARI AJUSTAT				- 752.716,10	1.260.988,23

## **1. ORGANITZACIÓ I ACTIVITAT**

### **1.1. Norma de creació de l'entitat.**

L'Institut Barcelona Esports, en endavant IBE o Institut, amb NIF Q0801296E i domicili social a l'avinguda de l'Estadi 40 (08038 Barcelona), es va constituir com a entitat pública empresarial local de l'Ajuntament de Barcelona, de conformitat amb la legislació reguladora del règim local i la Carta de Barcelona, essent l'inici de les seves activitats l'1 de maig de 2005.

A partir del dia 1 de gener de 2009 l'Institut Barcelona Esports es configura com a un Organisme Autònom Local de l'Ajuntament de Barcelona. El Plenari del Consell Municipal de l'Ajuntament de Barcelona de 31 d'octubre de 2008 va aprovar els nous estatuts.

L'Ajuntament de Barcelona en data 29 de març de 2019, publicat al BOP i a la Gaseta Municipal els dies 23 i 24 de maig de 2019, aprova definitivament la modificació dels estatuts dels seus ens instrumentals amb l'objectiu de remarcar el paper del mecanisme relacional de la descentralització funcional derivat de la potestat d'autoorganització i, alhora, donar compliment a les exigències de la Llei de Contractes del Sector Públic pel que fa a la identificació dels ens instrumentals com a mitjans propis de l'Ajuntament. Pel cas concret de l'Institut Barcelona Esports, la modificació afecta els articles 1 i 2 dels Estatuts, referits a la naturalesa i adscripció orgànica i a les finalitats i funcions de l'Institut. Aquesta proposta va estar informada al Consell Rector de l'IBE reunit en data 20 de desembre de 2018.

### **1.2. Activitat principal de l'entitat, el seu règim jurídic, econòmic-financer i de contractació.**

L'Institut Barcelona Esports es regeix pel dret administratiu i té per missió dissenyar i impulsar polítiques que permetin gestionar de manera eficaç l'esport de Barcelona, com un dels elements protagonistes del desenvolupament i de la projecció de la ciutat. Es funció de l'Institut promoure l'activitat esportiva a la ciutat de Barcelona, tant mitjançant programes propis com donant suport als diferents agents del sector esportiu que hi desenvolupen la seva activitat.

Les funcions de l'Institut Barcelona Esports s'estructuren en quatre grans àmbits d'acció:

- La dotació i la gestió dels equipaments esportius municipals.
- La promoció de l'activitat esportiva entre tots els ciutadans.
- L'organització directa o en col·laboració d'esdeveniments de tots els nivells, tant pròpiament esportius com amb continguts més teòrics i d'anàlisi i reflexió sobre el fet esportiu en general.
- La relació amb altres organismes i institucions, nacionals i internacionals, per tal de captar noves activitats per a Barcelona i per crear xarxa amb altres ciutats del món.

Per acords de la Comissió de Cultura, Educació i Benestar Social de dates 4 d'octubre i 8 de novembre de 2005, l'Ajuntament de Barcelona cedeix a l'Institut la gestió de determinades instal·lacions esportives.

Per acord de la Comissió de Cultura, Educació i Benestar Social de data 21 d'octubre de 2008, s'autoritza la subrogació de l'Institut Barcelona Esports en la posició de l'Ajuntament de Barcelona en els contractes per a la gestió de les instal·lacions esportives dels districtes (instal·lacions amb abonats, així com instal·lacions esportives singulars), i la cessió a favor de l'Institut dels drets i obligacions dimanats dels esmentats contractes, de conformitat amb el Pla director d'equipaments esportius municipals de la ciutat de Barcelona 2008-2011, aprovat per la Comissió de Govern el 13 de febrer de 2008.

La Comissió de Govern de l'Ajuntament de Barcelona, en sessió de 12 de maig de 2010, va encarregar a l'IBE la gestió del Centre Esportiu Municipal de la Mar Bella i del Velòdrom Municipal d'Horta, amb efectes des de l'1 de setembre de 2010.

En data 16 de gener de 2014, per decret d'Alcaldia, es va adscriure a l'Institut l'ús del local número 5 del passeig Marítim de la Barceloneta, actualment la Instal·lació Esportiva Municipal Espai de Mar, del qual l'Ajuntament de Barcelona va mantenir la propietat demanial. El valor d'aquest local en l'inventari de béns de l'Ajuntament de Barcelona és zero.

Actualment, l'Institut gestiona setanta instal·lacions esportives municipals: seixanta-cinc mitjançant contracte de concessió i cinc de manera directa.

L'activitat de l'Institut es desenvolupa en locals municipals, dels quals no es repercuteix cap lloguer a l'Institut.

El règim econòmic i financer s'adequa a l'establert a la normativa vigent pel sector públic de l'àmbit local en matèria pressupostària, financera, de control i de comptabilitat.

Els presents comptes anuals han estat elaborats d'acord amb l'Ordre HAP/1781/2013 de 20 de setembre, d'aprovació de la Instrucció del model normal de comptabilitat local, així com d'acord amb el que preveu el Pla General de Comptabilitat Pública adaptat a l'Administració Local (PGCPAL), que s'acompanya com annex a la Instrucció.

Adicionalment s'ha considerat la següent legislació vigent:

- Llei 7/1985, de 2 d'abril, reguladora de les bases de règim local.
- RD Llei 781/1986, de 18 d'abril, pel qual s'aprova el text refós de disposicions vigents en matèria de règim local.
- Decret Legislatiu 2/2003 de 28 d'abril pel qual s'aprova el Text Refós de la Llei Municipal de Règim Local de Catalunya.
- Reial Decret Legislatiu 2/2004, de 5 de març, pel qual s'aprova el Text Refós de la Llei reguladora de les Hisendes Locals (Llei 39/1988, de 28 de desembre).
- RD 500/1990, que desenvolupa la Llei 39/1988.
- Documents sobre principis comptables emesos per la Comissió de Principis i Normes Comptables Públiques, creada per Resolució de la Secretaria d'Estat d'Hisenda de 28 de desembre de 1990.
- Llei 15/2010, de 5 de juliol, per la que s'estableix mesures de lluita contra la morositat en operacions comercials.
- Llei Orgànica 2/2012, de 27 d'abril, d'estabilitat pressupostària i sostenibilitat financera.
- Llei Orgànica 9/2013, de 20 de desembre, de control del deute comercial en el sector públic.
- Llei 27/2013, de 27 de desembre, de racionalització i sostenibilitat de l'administració local.
- Llei 9/2017, de 8 de novembre, de contractes del sector públic.

### **1.3. Descripció de les principals fonts d'ingressos i, si escau, taxes i preus públics percebuts.**

Tot seguit s'acompanya un quadre amb els imports corresponents als drets reconeguts nets de l'exercici per capítols, amb indicació de la seva importància relativa sobre el total.

	2024		2023	
Conceptes	Drets reconeguts nets	Importància relativa	Drets reconeguts nets	Importància relativa
3. Taxes i altres ingressos	212.543,93	0,53%	1.120.603,92	3,14%
4. Transferències corrents	34.226.721,45	85,61%	27.948.504,44	78,40%
5. Ingressos patrimonials	3.374.923,57	8,44%	3.426.609,17	9,61%
6. Venda d'inversions reals	2.165.286,79	5,42%	2.337.516,24	6,56%
7. Transferències de capital	-	0,00%	817.300,00	2,29%
<b>Total</b>	<b>39.979.475,74</b>	<b>100,00%</b>	<b>35.650.533,77</b>	<b>100,00%</b>

#### 1.4. Consideració fiscal de l'entitat a l'efecte de l'impost de societats i, si escau, operacions subjectes a IVA i percentatge de prorata.

##### ✓ Impost de Societats

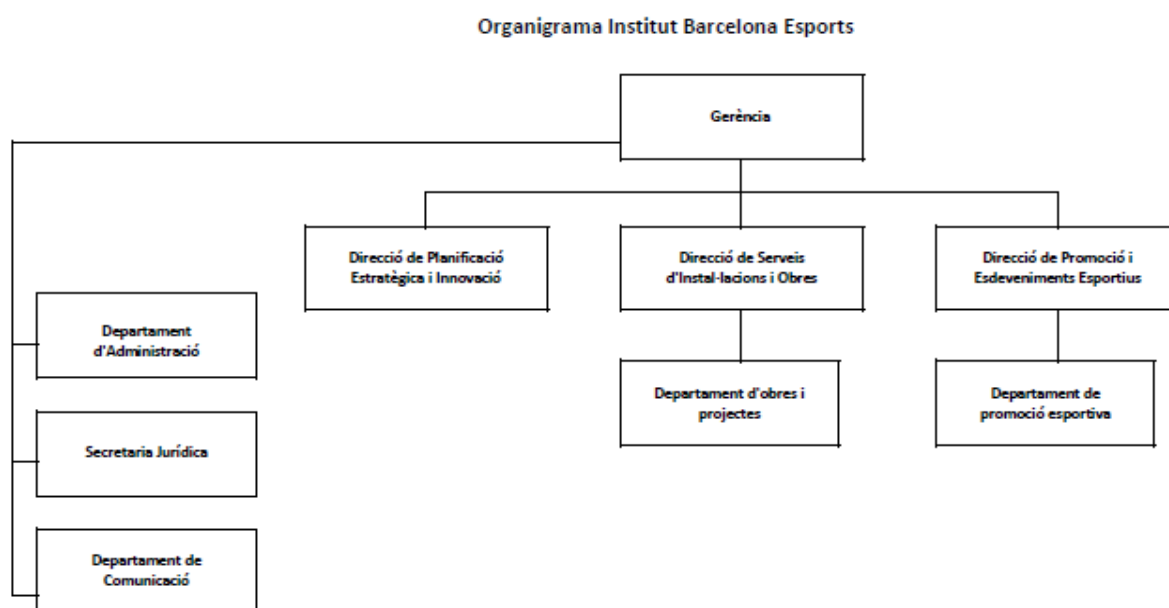
En aplicació de la Llei 27/2014, de 27 de novembre, de l'Impost sobre Societats, l'Institut es troba exempt de l'impost i no està subjecte a retencions a compte sobre els rendiments financers que rep.

##### ✓ Impost sobre el Valor Afegit (IVA)

La gran majoria dels ingressos que rep l'Institut per finançar les seves operacions tenen la consideració d'operacions no subjectes a l'IVA. Conseqüentment, les quotes suportades de l'impost es tracten com a despesa o bé formen part del cost d'adquisició dels béns i drets de l'immobilitzat.

#### 1.5. Estructura organitzativa bàsica.

Els òrgans de govern de l'Institut són el Consell Rector, el President, el Vice-President i el Gerent. El Consell Rector, en sessió de data 22 de juliol de 2020 va aprovar la següent estructura organitzativa, que es l'existent actualment:



**1.6. Nombre mitjà d'empleats durant l'exercici i a 31 de desembre, tant de funcionaris com de personal laboral, distingint per categories i gènere.**

EXERCICI 2024	Homes		Dones	
	Núm. mitjà	a 31.12.2024	Núm. mitjà	a 31.12.2024
<b>1. Funcionaris</b>	<b>20</b>	<b>20</b>	<b>35</b>	<b>35</b>
Gerent			1	1
Tècnic Administració General				
TS Arquitectura	3	3	1	1
TS Psicologia				
TS Dret	2	2	4	4
TS Gestió	7	7	12	12
TS Economia	2	2	1	1
TS Informació	1	1	1	1
TS Arxivística			1	1
Gestors			5	5
Administratius	3	3	3	3
TM Enginyeria			1	1
Mestres	1	1		
Auxiliars	1	1	5	5
<b>2. Laborals</b>	<b>1</b>	<b>1</b>	<b>3</b>	<b>3</b>
TS Gestió			2	2
Gestors			1	1
TM Ciències Socials	1	1		
Administratiu				
Auxiliars				
Mestre o Capatàs				
<b>TOTAL</b>	<b>21</b>	<b>21</b>	<b>38</b>	<b>38</b>

Respecte als **membres dels òrgans de govern**, la distribució per gènere a final de l'exercici és com segueix:

	Exercici 2024		Exercici 2023	
	Dones	Homes	Dones	Homes
Consell Rector	6	4	5	5
Presidència (*)		1		1
Vicepresidència (*)	1		1	
Gerent	1	-	1	-
<b>TOTAL</b>	<b>8</b>	<b>5</b>	<b>7</b>	<b>6</b>

(\*) La Presidència i Vicepresidència són a l'hora membres del Consell Rector



1.7. Identificació de l'entitat o entitats propietàries i percentatge de participació d'aquestes en el patrimoni de l'entitat comptable.

L'Institut és un organisme autònom local de l'Ajuntament de Barcelona. El Plenari del Consell Municipal de l'Ajuntament de Barcelona de 31 d'octubre de 2008 va aprovar els seus estatuts.

2. GESTIÓ INDIRECTA DE SERVEIS PÚBLICS, CONVENIS I ALTRES FORMES DE COL·LABORACIÓ

2.1. L'Institut no presta cap servei públic (d'import significatiu) sota cap de les formes de gestió indirecta previstes a la normativa.

2.2. L'Institut no ha signat cap conveni de col·laboració (d'import significatiu) per a la realització de les seves activitats en l'exercici.

2.3. L'Institut no participa en cap activitat, la gestió del qual s'efectuï de forma conjunta amb altres organitzacions.

2.4. L'Institut no ha utilitzat cap altra forma de col·laboració públic-privada (d'import significatiu) en la prestació dels seus serveis durant l'exercici.

2.5. L'Institut formalitza contractes per a la gestió indirecta del servei públic que es presta a les instal·lacions esportives municipals que té adscrites. Alguns d'aquests contractes, que es detallen a la nota 15.2.1.c, han rebut subvencions durant aquest exercici per restablir l'equilibri econòmic de la concessió, ja sigui perquè els seus contractes incorporen els compromisos econòmics per part de l'Institut per equilibrar el dèficit d'explotació, mitjançant el pagament de subvencions i els subministraments energètics i consum d'aigua, o extraordinàriament.

2.6. Altres convenis de col·laboració

L'Institut formalitza convenis de col·laboració amb la finalitat de desenvolupar relacions de coordinació i cooperació en l'àmbit esportiu amb altres centres, instituts, universitats i organismes, nacionals i internacionals. Els convenis de col·laboració vigents per a l'Institut durant l'exercici 2024 han estat:

EXP.	ENTITAT	CONCEPTE	FINALITZACIÓ	INGRESSOS	DESPESA
E230052	BSM	Cessió ús instal·lacions anella olímpica	31/12/2025		sense despesa
E230390	Consell de l'Esport Escolar de Barcelona (CEEB)	Jocs Esportius Escolars curs 2023/2024	20/12/2024		400.000,00 €
E240137	Consell de l'Esport Escolar de Barcelona (CEEB)	Jocs Esportius Escolars curs 2024/2025	30/11/2025		400.000,00 €
E230093	Diputació de Barcelona	Esdeveniments Esportius 2023	30/06/2024	285.000,00 €	
E240090	Diputació de Barcelona	Esdeveniments Esportius 2024	30/05/2025	225.000,00 €	
E240117	Diputació de Barcelona	Projecte Joventut Esportiva Societat Activa (JESA)	30/06/2028	200.000,00 €	
E230178	Escola M. Jacint Verdaguer	Cessió ús servei acollida familiars Cursa Mercè 2023	17/09/2024		sense despesa
E240082	Escola Mossent Jacint Verdaguer	Acollida famílies corredores Cursa Mercè 2024	29/09/2025		sense despesa
E240062	Federació Catalana de Natació	Final Four Waterpolo Femení 2024	31/12 /2024		70.000,00 €
E230024	Federació Catalana de Vela	Promocio esports de mar infants joves en edat escolar	29/06/2027		2.465.110,00 €
E240074	Fund.Privada per a l'Esport i l'Educació de Barcelona (FEEB)	Projecte Convivim Esportivament	30/04/2025		479.708,26 €
E240060	Fundació Barcelona Institute of Technology for the Habitat (BitHabitat)	Impuls del Barcelona City Sports Lab.	30/06/2025		42.500,00 €
E240146	Fundació Barcelona Olímpica	Substitució planta refredadora del Museu Olímpic	31/12/2025		122.815,00 €
E230111	Fundació EsportSalus	Col.lab accés concertat persones usuàries	30/05/2025		sense despesa
E230034	Assoc.Catalana Clúster Indústria de l'Esport (INDESCAT)	Impuls Barcelona Esports Hub	31/12/2024		220.000,00 €
E240068	Mercados de Abastecimientos Barcelona SA (Mercabarna)	Col·laboració Biatló/Triatló Escolar 2024	07/07/2024		sense despesa
E240033	Volta Ciclista a Catalunya Associació Esportiva	Volta Ciclista a Catalunya 2024	31/12/2024		200.000,00 €

### **3. BASES DE PRESENTACIÓ DELS COMPTES**

#### **3.1. Imatge fidel**

Els comptes anuals s'han obtingut dels registres comptables tancats a 31 de desembre de 2024, i es presenten d'acord amb les disposicions legals vigents en matèria comptable, amb l'objecte de mostrar la imatge fidel del patrimoni i de la situació financera a la data esmentada, i del resultat econòmic-patrimonial, dels canvis en el patrimoni net, dels fluxos d'efectiu i del resultat de l'execució del pressupost de l'Institut corresponents a l'exercici anual acabat a la mateixa data.

La seva formulació l'efectua la Presidència de l'Institut i són aprovats pel Consell Rector. La liquidació del pressupost de l'exercici 2024 ha estat aprovada el 28 de febrer de 2025.

El règim de comptabilitat és el previst en la Llei reguladora de les Hisendes Locals per a les entitats locals i els seus organismes autònoms. Els comptes anuals de l'exercici 2019 i 2018 han estat elaborats d'acord amb l'Ordre HAP/1781/2013, de 20 de setembre, d'aprovació de la Instrucció del model normal de comptabilitat local (endavant, la IMNCL), així com amb el que preveu el Pla General de Comptabilitat Pública adaptat a l'Administració Local (PGCPAL) que acompanya la IMNCL.

L'aplicació dels principis i criteris comptables està presidida per la consideració de la importància en termes relatius que aquests i els seus efectes poden presentar. Per consegüent, és admissible la no aplicació estricta d'algun d'aquests, sempre que la importància relativa en termes quantitatius o qualitatius de la variació constatada sigui escassament significativa i no alteri, per tant, la imatge fidel de la situació patrimonial i dels resultats. Les partides o els imports la importància relativa dels quals sigui escassament significativa poden aparèixer agrupats amb altres de similar naturalesa o funció.

No existeixen raons excepcionals per les quals, per assolir els objectius anteriors, no s'hagin aplicat disposicions legals en matèria comptable.

#### **3.2. Comparació de la informació.**

La Presidència de l'Institut presenta, a efectes comparatius, amb cadascuna de les partides del balanç de situació, del compte del resultat econòmic patrimonial, de l'estat de canvis en el patrimoni net, de l'estat de fluxos d'efectiu i de determinades notes de la memòria, a més de les xifres de l'exercici 2024, les corresponents a l'exercici anterior.

Els comptes anuals dels exercicis 2024 i 2023 han estat formulats mitjançant l'aplicació de criteris uniformes de valoració, agrupació i classificació, de manera que la informació recollida en comptes és homogènia i comparable.

## **4. NORMES DE RECONeixEMENT I VALORACIó**

### **4.1. Immobilitzat intangible.**

#### Criteris d'activació

Es tracta de béns intangibles i drets susceptibles de valoració econòmica de caràcter no monetari i sense aparença física que complint les característiques de permanència en el temps i utilització en la producció de béns i serveis, o constituint una font de recursos de l'Entitat, són identificables. És a dir:

- a) Són separables i susceptibles de ser alienats, cedits, arrendats, intercanviats o lliurats per a la seva explotació.
- b) Sorgeixen de drets contractuals o d'altres drets legals, amb independència que aquests drets siguin transferibles o separables d'altres drets o obligacions.

Amb caràcter general, no s'ha exclòs de l'immobilitzat intangible cap despesa de l'exercici per criteris d'importància relativa dintre de la massa patrimonial, i per tant, es recullen totes les despeses de l'exercici que tinguin la consideració de despesa en inversió.

#### Valoració inicial

Les inversions en béns de l'immobilitzat intangible es valoren al seu cost. Això és el "preu d'adquisició", inclosos els impostos indirectes no recuperables associats a la compra, els costos d'adquisició directament relacionats amb la compra i els de posada en funcionament, si escau, o el "cost de producció" en aquells que han estat resultat de treballs propis.

Els béns rebuts en adscripció o cessió gratuïta per un període inferior a la seva vida econòmica es registren com a intangible pel valor raonable del seu dret d'ús.

#### Valoració posterior

Amb caràcter general, es valoren al seu cost, més els desemborsaments posteriors, menys l'amortització acumulada i les correccions valoratives per deteriorament. Les correccions valoratives per deteriorament es practiquen quan l'import recuperable de l'actiu és inferior al seu valor net d'amortitzacions, i que succeeix, generalment, per obsolescència accelerada, o disminució del rendiment esperat inicialment.

Els costos d'ampliació, modernització o millora s'incorporen a l'actiu com a major valor del bé quan suposen un augment de la seva capacitat, productivitat o allargament de la seva vida útil.

#### Amortització

Els elements que integren l'immobilitzat intangible seran objecte d'amortització sistemàtica pel mètode lineal en funció de la vida útil estimada. Per defecte, la base amortitzable de cada element coincideix amb el seu valor comptable, donat que es consideren nuls els valors residuals. El procés d'amortització s'inicia en el moment de la seva posada en servei, essent els anys de vida útil estimats els següents:

Immobilitzat	Anys de vida útil estimada	Coefficient d'amortització(%)
Aplicacions informàtiques	3 anys	33,33

## 4.2. Immobilitzat material.

### Criteris d'activació

Són actius tangibles, que posseeix l'Institut per al seu ús en la producció o subministrament de béns i serveis o per als seus propis propòsits administratius, i que s'espera que tinguin una vida útil major a un any.

### Valoració inicial

Les inversions en béns de l'immobilitzat material es valoren al seu cost. Això és el "preu d'adquisició", inclosos els impostos indirectes no recuperables associats a la compra, els costos d'adquisició directament relacionats amb la compra i els de posada en funcionament, si escau, o el "cost de producció" en aquells que han estat resultat de treballs propis.

### Valoració posterior

Amb caràcter general els elements de l'immobilitzat material es valoren al seu cost, més els desemborsaments posteriors, menys l'amortització acumulada i les correccions valoratives per deteriorament.

Els actius subjectes a amortització se sotmeten a revisió sempre que algun succés o canvi en les circumstàncies pot implicar que el valor comptable no sigui recuperable. Les correccions valoratives per deteriorament es practiquen quan l'import recuperable de l'actiu (valor raonable) és inferior al seu valor net d'amortitzacions, i que succeeix, generalment, per deteriorament físic sobrevingut, obsolescència accelerada o disminució del rendiment esperat inicialment. Els actius que han sofert una pèrdua per deteriorament se sotmeten a revisions regulars per si s'han produït reversions de la pèrdua.

Els costos d'ampliació, modernització o millora s'incorporen a l'actiu com a major valor del bé quan suposen un augment de la seva capacitat, productivitat o allargament de la seva vida útil.

L'Institut no sol portar a terme treballs amb personal propi que siguin susceptibles d'activació.

### Amortització

Els elements que integren l'immobilitzat material, seran objecte d'amortització sistemàtica pel mètode lineal en funció de la vida útil estimada de cadascun d'ells. Per defecte, la base amortitzable de cada element coincideix amb el seu valor comptable, donat que es consideren nuls els valors residuals. El procés d'amortització s'inicia en el moment de la posada en funcionament del bé, essent els anys de vida útil estimats els següents:

Immobilitzat	Anys de vida útil estimada	Coefficient d'amortització(%)
Equips per al processament d'informació	4 anys	25,00
Elements de mobiliari	6 anys	16,66

#### 4.3. Immobilitzat en curs i avançaments rebuts de l'Ajuntament de Barcelona.

L'Institut adquireix immobilitzat per compte de l'Ajuntament de Barcelona, a l'empara del PIM (Programa d'Inversions Municipals). Les inversions d'aquestes característiques s'incorporen a l'epígraf de Deutors no pressupostaris, al compte 4460000000 "Deutors actius Ajuntament de Barcelona", a mesura que es reben les factures o certificacions dels contractistes.

Quan l'Institut disposa de les certificacions, factures o justificacions d'obra feta per encàrrec de l'Ajuntament, formalitza els corresponents lliuraments al mateix, a fi i efecte de la seva activació en l'inventari municipal. En efectuar els lliuraments reflecteix l'aportació rebuda de l'Ajuntament de Barcelona amb abonament a l'epígraf de Creditors no pressupostaris, al compte 41600000000 "Bestretes per actius construïts per l'Ajuntament de Barcelona".

#### 4.4. Actius i passius financers.

Els actius i passius financers deriven dels instruments financers, que són contractes que estableixen un dret per una de les parts (actiu financer) i una obligació (passiu financer) o un component del patrimoni net (instrument de patrimoni) per l'altra. La seva classificació, valoració i comptabilització es realitza, bàsicament, segons la finalitat per la qual es mantenen o s'han emès.

##### a) Actius financers

Són actius financers els diners en efectiu, els instruments de capital o de patrimoni net d'una altra entitat, i els drets de rebre efectiu o altre actiu financer d'un tercer o d'intercanviar amb un tercer actius o passius financers en condicions potencialment favorables per l'entitat. La totalitat dels actius financers es classifiquen, a efectes de la seva valoració, en la categoria de Crèdits i partides a cobrar. Inclouen:

- Els crèdits per operacions derivades de l'activitat habitual.
- Altres actius financers que generen fluxos d'efectiu i respecte dels quals s'espera recuperar tot el desemborsament, excepte per motius imputables al deteriorament creditici.

Com a norma general, els crèdits i partides a cobrar amb venciment a curt termini es valoren, tant en el moment de reconeixement inicial com posteriorment, pel seu valor nominal, excepte que incorporin un interès contractual. La mateixa valoració es realitza amb els de venciment a llarg termini quan l'efecte d'actualitzar els fluxos no és significatiu. En cas contrari, es valoren pel seu valor raonable i, posteriorment, a cost amortitzat, reconeixent els interessos meritats en funció del seu tipus d'interès efectiu com a ingressos de l'exercici. En tot cas, les fiances i dipòsits constituïts es valoren sempre per l'import lliurat.

### Reconeixement

El reconeixement comptable dels actius financers es realitza a la data establerta en el contracte o acord a partir de la qual l'entitat adquireix el dret. Com a norma general, els costos de les transaccions s'imputen al resultat de l'exercici, excepte quan la seva magnitud aconsella incorporar-los en el valor de l'actiu financer.

### Deteriorament

En el cas dels crèdits i altres partides a cobrar, almenys al tancament de l'exercici, s'efectuen les revisions oportunes per detectar la necessitat de practicar correccions valoratives per deteriorament de valor, en cas d'evidència objectiva que no es cobraran els imports comptabilitzats en la seva integritat, així com la conveniència de revertir-los en aquells casos que ja no siguin procedents. Tant les correccions de valor com les reversions es reconeixen en el compte de pèrdues i guanys.

Els crèdits i altres partides a cobrar s'analitzen de forma individualitzada. L'import dels drets de dubtós cobrament es correspon a tot el saldo pendent d'exercicis tancats més l'import dels impagats durant l'exercici corrent. Com a regla general, no són objecte de deteriorament els crèdits a cobrar per subvencions atorgades per organismes públics, així com els garantits en els percentatges corresponents.

### Baixa d'actius financers

Es registra la baixa d'un actiu financer o d'una part del mateix quan ha expirat o s'han transmès els drets sobre els fluxos d'efectiu que genera i els riscos i avantatges inherents a la seva propietat de forma substancial.

## **b) Passius financers**

La totalitat dels passius financers es classifiquen, a efectes de la seva valoració, en la categoria de passius financers a cost amortitzat. Inclouen els:

- Dèbits i partides a pagar per operacions derivades de l'activitat habitual.
- Altres dèbits i partides a pagar.

Com a norma general, els dèbits i les partides a pagar amb venciment a curt termini sense interès contractual es valoren, tant en el moment del reconeixement inicial com posteriorment, pel seu valor nominal. La mateixa valoració es realitza amb els de venciment a llarg termini i els préstecs rebuts a llarg termini amb interessos subvencionats quan l'efecte global de no actualitzar els fluxos no és significatiu. En cas que sigui significatiu, es valoren inicialment pel valor actual dels fluxos d'efectiu a pagar, sobre una taxa equivalent a l'aplicable als pagaments ajornats i, posteriorment, a cost amortitzat, reconeixent els interessos meritats en funció del seu tipus d'interès efectiu com a ingressos de l'exercici. En tot cas, les fiances i els dipòsits rebuts es valoren sempre per l'import rebut.

### Reconeixement

El reconeixement comptable dels passius financers es realitza a la data establerta en el contracte o acord a partir de la qual l'entitat contrau l'obligació. En les operacions de tresoreria formalitzades amb pòlissa de crèdit, les obligacions es contrauen amb la recepció de les successives disponibilitats de fons.

### Baixa de passius financers

Com a norma general, es registra la baixa d'un passiu financer o d'una part del mateix quan l'obligació contreta s'ha complert o cancel·lat. En cas de produir-se una diferència entre el valor comptable i la contraprestació lliurada, es reconeixerà en el resultat de l'exercici que tingui lloc.

### **4.5. Transaccions en moneda estrangera.**

Les transaccions en moneda distinta de l'euro es registren en el moment del seu reconeixement en euros, aplicant a l'import corresponent el tipus de canvi al comptat existent en la data de l'operació.

Atès que l'Institut no realitza de forma habitual operacions en moneda estrangera, i quan aquestes es produeixen no són en termes quantitativs rellevants, sobre la base del principi d'importància relativa, no es practiquen correccions posteriors a les valoracions inicials.

### **4.6. Ingressos i despeses.**

Els ingressos i les despeses es registren pel principi de meritació i, en els casos que sigui pertinent, pel de correlació entre ambdós.

#### **a) Ingressos**

Transferències i subvencions rebudes (veure nota 4.8).

Com a norma general, els ingressos es registren pel valor raonable de la contraprestació i representen els imports a cobrar pels béns lliurats i els serveis prestats en el curs ordinari de les activitats de l'Institut, deduïdes les devolucions, les rebaxes, els descomptes i l'Impost sobre el Valor Afegit, si escau.

L'Institut reconeix els ingressos quan l'import d'aquests es pot valorar amb fiabilitat; és probable que els beneficis econòmics futurs vagin a fluir a l'Institut i es compleixen les condicions específiques per a cadascuna de les activitats, tal com es detalla a continuació.

Els ingressos per a la prestació de serveis es reconeixen quan el resultat de la transacció pot ser estimat amb fiabilitat, considerant el grau d'avanç o realització de la prestació a la data dels comptes anuals, o de forma lineal quan el servei es presta durant un període determinat. Quan no pot ser estimat de forma fiable, els ingressos són reconeguts en la quantia de les despeses reconegudes que es consideren recuperables.

Pressupostàriament, els ingressos i despeses s'incorporen a la liquidació pressupostària en el moment en què es produeix l'acte administratiu de reconeixement dels respectius drets i obligacions.

#### **b) Despeses**

Transferències i subvencions atorgades (veure nota 4.8).

Les despeses de personal es reconeixen en el compte del resultat en el moment que merita l'obligació, amb independència del moment en què es produeixi el corrent monetari que se'n deriva.

#### **4.7. Provisions i contingències.**

Es reconeix una provisió quan l'Institut té una obligació present legal, contractual o implícita, resultat d'un succés passat que, probablement, implicarà el lliurament d'uns recursos que es poden estimar de forma fiable.

Les provisions es troben valorades pel valor actual dels desemborsaments que s'espera que seran necessaris per liquidar l'obligació, actualitzats a una taxa de descompte equivalent al tipus de deute públic per un venciment anàleg. Els ajustaments en la provisió amb motiu de la seva actualització es reconeixen com una despesa financera a mesura que es van reportant. Quan el seu venciment és inferior o igual a un any i l'efecte financer no és significatiu, no es descompten.

Al tancament de l'exercici, les provisions són objecte de revisió i ajustades, si escau, per a reflectir la millor estimació existent en aquest moment. Quan no són ja pertinents o probables, es procedeix a la seva reversió amb contrapartida al corresponent compte d'ingrés de l'exercici.

Per a la quantificació de les provisions es recorre a informes interns i, si escau, d'experts externs, i a l'experiència de l'Institut en successos similars, que permetin establir la base de les estimacions de cadascun dels desenllaços possibles, així com del seu efecte financer.

#### **4.8. Transferències i subvencions.**

##### Transferències i subvencions rebudes

Les subvencions que tinguin caràcter reintegrable es registren com a passius fins que compleixin les condicions per a considerar-se no reintegrables, mentre que les subvencions no reintegrables es registren com a ingressos directament imputats al patrimoni net i es reconeixen com a ingressos sobre una base sistemàtica i racional, de forma correlacionada amb les despeses derivades de la subvenció.

A aquests efectes, una subvenció es considera no reintegrable quan existeix un acord individualitzat de concessió de la subvenció i s'han complert totes les condicions establertes per a la seva concessió i no existeixen dubtes raonables que es cobrarà.

Les activitats desenvolupades per l'Institut corresponen, fonamentalment, a la prestació de serveis públics en l'àmbit competencial de l'Ajuntament de Barcelona, mitjançant gestió directa per delegació de l'Ajuntament de Barcelona, d'acord amb el que preveu la legislació vigent (Llei Reguladora de les Bases de Regim Local i Reglament d'Obres, Activitats i Serveis dels Ens Locals). Per la prestació de serveis públics, en l'àmbit de les competències de l'Ajuntament de Barcelona, l'Institut rep d'aquest el finançament pressupostari, el qual es reflecteix a l'epígraf d'ingressos "Transferències i subvencions rebudes" del compte del resultat econòmic-patrimonial.

Aquesta transferència corrent pressupostària està fixada tenint en compte els supòsits d'equilibri pressupostari previstos al Text refós de la Llei Reguladora de les Hisendes Locals.

Les subvencions de caràcter monetari es valoren pel valor raonable de l'import concedit referit al moment del seu reconeixement.

Les subvencions no reintegrables relacionades amb l'adquisició de l'immobilitzat material s'imputen com a ingressos de l'exercici en proporció a l'amortització dels corresponents actius o, en el seu cas, quan es produeixi la venda, correcció valorativa per deteriorament o baixa en el balanç.

D'altra banda, les subvencions no reintegrables relacionades amb despeses específiques es reconeixen en el compte de pèrdues i guanys en el mateix exercici en què es meriten les corresponents despeses.



## Transferències i subvencions atorgades

Les transferències i subvencions concedides es comptabilitzen com a despeses en el moment que es tingui constància que s'han complert les condicions establertes per a la seva percepció. En cas que al tancament de l'exercici estigui pendent el compliment d'alguna de les condicions establertes per a la seva percepció, però no existeixin dubtes raonables sobre el seu futur compliment, es dota una provisió pels corresponents imports, amb la finalitat de reflectir la despesa.

En el cas de lliurament d'actius, el reconeixement es produeix en el moment de l'acord o de la formalització del lliurament al beneficiari.

En el cas de deutes assumits d'altres ens, aquests es reconeixen en el moment que entri en vigor l'acord d'assumpció, registrant com a contrapartida el passiu assumit.

### 4.9. Medi ambient.

Les despeses derivades de les actuacions empresarials que tenen per objecte la protecció i millora del medi ambient es comptabilitzen, si escau, com a despeses de l'exercici en què s'incorren. No obstant això, si suposen incorporacions a l'immobilitzat material com a conseqüència d'actuacions per minimitzar l'impacte mediambiental i la protecció i millora del medi ambient, es comptabilitzen com a major valor de l'immobilitzat.

## 5. IMMOBILITZAT MATERIAL

### 5.1. Moviments de l'exercici.

Els moviments registrats durant els exercicis 2024 i 2023 pels comptes que integren aquest epígraf van ser els següents:

Partida	Saldo a 31.12.2022	(+) Entrades	(-) Sortides	(-) Dotació per amortitzacions	Saldo a 31.12.2023
<b>Mobiliari</b>	10.153,03			- 3.523,86	6.629,17
• Cost	72.445,74				72.445,74
• Amortització acumulada	- 62.292,71			- 3.523,86	- 65.816,57
<b>Equips per al tractament de la informació</b>	15.171,50			- 9.777,00	5.394,50
• Cost	90.191,75				90.191,75
• Amortització acumulada	- 75.020,25			- 9.777,00	- 84.797,25
<b>TOTAL</b>	<b>25.324,53</b>			- <b>13.300,86</b>	<b>12.023,67</b>

Partida	Saldo a 31.12.2023	(+) Entrades	(-) Sortides	(-) Dotació per amortitzacions	Saldo a 31.12.2024
<b>Mobiliari</b>	6.629,17	4.276,43		- 2.834,12	8.071,48
• Cost	72.445,74	4.276,43			76.722,17
• Amortització acumulada	- 65.816,57			-2.834,12	- 68.650,69
<b>Equips per al tractament de la informació</b>	5.394,50			- 5.403,27	14.346,15
• Cost	90.191,75	14.354,92			104.546,67
• Amortització acumulada	- 84.797,25			-5.403,27	- 90.200,52
<b>TOTAL</b>	<b>12.023,67</b>			- <b>8.237,39</b>	<b>22.417,63</b>

## 5.2. Descripció de l'immobilitzat material.

Formen part de l'immobilitzat material de l'Institut, els equips per al tractament de la informació i el mobiliari de la seva seu.

Els criteris d'amortització de l'immobilitzat material són els descrits a la nota 4.2.

Durant l'exercici s'ha addicionat a l'inventari mobiliari per valor de 4.276,43 € i equips pera processos d'informació per valor de 14.354,92 €. No s'ha donat de baixa cap immobilitzat material

Els elements totalment amortitzats i en ús a 31 de desembre de 2024 són:

- Mobiliari: 56.976,52 € (52.034,83 € a 31 de desembre de 2023)
- Equips tractament de la informació: 86.658,55 € (51.803,74 € a 31 de desembre de 2023)

## 5.3. Inversions realitzades per compte de l'Ajuntament de Barcelona.

Els moviments produïts durant els exercicis 2024 i 2023 han estat els següents:

DETALL	SALDO INICIAL (2023)	ALTES	BAIXES	SALDO FINAL (2023)
P.11.6001.01. CEMs. Adequació a normativa		815.302,60	815.302,60	
P.11.6002.01. Equipaments esportius. Manteniment		1.427.136,73	1.427.136,73	
P.11.6021.01. Projectes IBE. Redacció de projectes		188.540,31	188.540,31	
<b>TOTAL</b>		<b>2.430.979,64</b>	<b>2.430.979,64</b>	

DETALL	SALDO INICIAL (2024)	ALTES	BAIXES	SALDO FINAL (2024)
P.11.6001.01. CEMs. Adequació a normativa		168.880,50	168.880,50	
P.11.6002.01. Equipaments esportius. Manteniment		1.821.044,29	1.821.044,29	
P.11.6021.01. Projectes IBE. Redacció de projectes		175.362,00	175.362,00	
<b>TOTAL</b>		<b>2.165.286,79</b>	<b>2.165.286,79</b>	

La totalitat de les baixes corresponen a inversions lliurades i finançades per l'Ajuntament de Barcelona.

## 6. PATRIMONI PÚBLIC DEL SÒL

L'Institut no té en els seus actius cap patrimoni públic del sòl.

## 7. INVERSIONS IMMOBILIÀRIES

L'Institut no té en els seus actius cap inversió immobiliària.

## 8. IMMOBILITZAT INTANGIBLE

### 8.1. Moviments de l'exercici.

Els moviments registrats durant els exercicis 2024 i 2023 pels comptes que integren aquest epígraf van ser els següents:

Partida	Saldo a 31.12.2022	(+) Entrades	(-) Sortides	(-) Dotació per amortitzacions	Saldo a 31.12.2023
Aplicacions informàtiques	0,00				0,00
• Cost	7.550,40				7.550,40
• Amortització acumulada	-7.550,40				-7.550,40
<b>Total</b>	<b>0,00</b>				<b>0,00</b>

Partida	Saldo a 31.12.2023	(+) Entrades	(-) Sortides	(-) Dotació per amortitzacions	Saldo a 31.12.2024
Aplicacions informàtiques	0,00				0,00
• Cost	7.550,40				7.550,40
• Amortització acumulada	-7.550,40				-7.550,40
<b>Total</b>	<b>0,00</b>				<b>0,00</b>

### 8.2. Descripció de l'immobilitzat intangible.

Formen part de l'immobilitzat material de l'Institut les aplicacions informàtiques adquirides per l'Institut Barcelona Esports.

## 9. ARRENDAMENTS FINANCERS I ALTRES OPERACIONS DE NATURALES SIMILAR

L'Institut no té cap actiu en règim d'arrendament financer.

## 10. ACTIUS FINANCERS

### 10.1. Informació relacionada amb el balanç.

D'acord amb el que es descriu a la Nota 4.3, la partida de "Deutors per operacions de gestió" inclou el saldo pendent de cobrament de l'Ajuntament de Barcelona per operacions d'inversions (Nota 29).

Al tancament de l'exercici els saldos pendents de cobrament corresponents a les operacions habituals de l'Institut han estat els següents:

	2024	2023
<b>Deutors i altres comptes a cobrar a ll/t</b>	<b>5.586,56</b>	<b>5.586,56</b>
<i>Deutors a ll/t per ajornament i fraccionament</i>	<i>5.586,56</i>	<i>5.586,56</i>
<b>Deutors i altres comptes a cobrar a c/t</b>	<b>14.626.263,06</b>	<b>11.151.133,46</b>
<b>Deutors per operacions de gestió</b>	<b>14.610.418,54</b>	<b>11.143.048,29</b>
<i>Ajuntament de Barcelona, transferències corrents</i>	<i>11.614.158,71</i>	<i>8.254.532,33</i>
<i>Ajuntament de Barcelona, per operacions d'inversió</i>	<i>1.613.143,08</i>	<i>1.728.625,84</i>
<i>Altres tercers</i>	<i>1.271.931,39</i>	<i>1.219.314,76</i>
<i>Disminució de valor per deteriorament creditici</i>	<i>-72.482,21</i>	<i>-72.482,21</i>
<i>Deutors a c/t per ajornament i fraccionament</i>	<i>199.512,09</i>	<i>13.057,57</i>
<b>Altres comptes a cobrar</b>	<b>15.844,50</b>	<b>3.307,50</b>
<i>Deutors per IVA repercutit</i>	<i>15.844,50</i>	<i>3.307,50</i>
<i>Deutors per ingressos meritats</i>	<i>-</i>	<i>-</i>
<b>Administracions Públiques</b>	<b>0,02</b>	<b>4.777,67</b>
<i>Seguretat Social deutora</i>	<i>0,02</i>	<i>4.777,67</i>

	2024	2023
<b>Crèdits i partides a pagar</b>	<b>0,00</b>	<b>0,00</b>
<i>Crèdits a curt termini al personal</i>	<i>-</i>	<i>-</i>

<b>Total</b>	<b>14.631.849,62</b>	<b>11.156.720,02</b>
--------------	----------------------	----------------------

S'ha produït un increment dels deutors a c/t per ajornament i fraccionament de l'exercici 2023 a l'exercici 2024 degut a les sol·licituds de tres concessionaris que han demanat el fraccionen del canon.

- Estat resum de la conciliació entre la classificació dels actius financers del balanç i les categories establertes en la norma de reconeixement i valoració 8a d'Actius financers. Sense dades.
- L'Institut no ha re classificat durant l'exercici cap actiu financer que hagi exigít un canvi de valoració, sigui de cost o cost amortitzat a valor raonable, o a la inversa.
- L'Institut no ha lliurat actius financers en garantia.
- Durant l'exercici 2024 no hi ha hagut correccions de valor per deteriorament de les diferents classes d'actius financers:

	Saldo a 01/01/24	Disminució de valor per deteriorament creditici de l'exercici	Reversió del deteriorament creditici en l'exercici	Saldo a 31/12/24
Deutors i altres comptes a cobrar	72.482,21			72.482,21

## 10.2. Informació sobre els riscos de tipus de canvi i de tipus d'interès.

L'Institut no té riscos d'aquesta naturalesa.

## 10.3. Altra informació.

L'Institut té els següents comptes bancaris contractats:

Compte	Tipologia	Saldo a 31/12/23	Saldo a 31/12/24
ES62 2100 3000 1422 0174 4798	Compte corrent	1.829.526,41	4.844.843,83
ES51 2100 3000 1122 0174 5822	Compte corrent	10.000,00	10.000,00
<b>Total</b>		<b>1.839.526,41</b>	<b>4.854.843,83</b>

## 11. PASSIUS FINANCERS

### 11.1. Informació relacionada amb el balanç.

a) El detall dels deutes mantinguts per l'Institut valorats a cost amortitzat són:

Identificació deute	Deute del 01/01/24	Creacions	Disminucions	Deute a 31/12/24
Fiances i dipòsits rebuts a ll/t	94.005,52	-	-	94.005,52
Fiances i dipòsits rebuts a c/t	115.998,03	58.132,41	70.226,57	103.903,87
<b>Total</b>	<b>210.003,55</b>	<b>58.132,41</b>	<b>70.226,57</b>	<b>197.909,39</b>

D'acord amb el previst a la Instrucció Comptable en el quadre anterior no es consideren els comptes a pagar per operacions habituals de l'Institut. Segons normativa vigent es presenta un resum per categories desglossat a llarg i curt termini. (Ordre HAP/178/2013)

b) Entre els creditors per operacions de gestió destaquen per import:

DNI/NIF	Cognoms/Raó social	2024
DNI/NIF	Cognoms/Raó social	Saldo Final
FR16383160348	Amaury Sport Organisation SA	2.623.966,94
G08932675	As. Sant Martí Esport	817.021,23
G60320132	CLUB LLEURESPORT	617.452,81
G59080259	Fundació Privada Claror	435.851,77
B10798619	Premier Padel Spain	423.500,00
G60221041	Club Natació Atlètic-Barceloneta	329.362,98
B61861548	BAC DE RODA SPORT SL	288.957,78
G08916991	CEEB - Consell Esp Esc BCN	272.277,09
B59781633	Aiguajoc Borrell SL	242.775,72
G08936486	F.C.MARTINENC DE BARCELONA	236.464,19
G08494320	CLUB NATACIO SANT ANDREU	236.417,94
B62807524	Jump 2001 SL	221.487,54
G58186180	SECRETARIAT ENTITATS	191.726,63
G08480378	CLUB ESPORTIU MEDITERRANI	184.810,20
B61355616	EGORA GESTIÓ,S.L	158.359,64
V63893440	Horta Esportiva AIE	149.971,34
G59058172	UBAE	134.598,13
A60423530	Diagonal Dir, S.A	125.465,86
G08490997	CLUB NATACIO CATALUNYA	125.245,62
A08800880	TRACTAMENT I SEL·LECCIÓ RESIDUS SA	124.807,87
G60309655	Fundació Barcelona Olímpica (FBO)	122.815,00
U65433922	UTE CET10 - AE Natació Júpiter St M	108.956,53
B42985481	Club Estació del Nord SL	104.137,00
G08555278	REAL CLUB DE TENIS BARCELONA-1899	100.000,00
G08402133	CLUB TENNIS DE LA SALUT	100.000,00
Q5856227C	Fed. Cat. de Vela	100.000,00
G08502544	Centro Asturiano de Barcelona	100.000,00
B65687782	Ubae Wellness SLU	100.000,00
	Altres import inferiors a 100.000,00 €	2.658.506,33
<b>2024</b>	<b>TOTAL</b>	<b>11.434.936,14</b>

DNI/NIF	Cognoms/Raó social	2023
G08936486	F.C.MARTINENC DE BARCELONA	640.507,11
A66270844	Setpoint Events, S.A	500.000,00
U65169385	CRC OBRAS Y SERVICIOS SL Y HORTA	351.035,47
G08916991	CEEB - Consell Esp Esc BCN	331.545,49
B60490083	Promocions Esportives Osnovi SL	311.868,01
G60309655	Fundació Barcelona Olímpica (FBO)	260.968,00
G58186180	SECRETARIAT ENTITATS	249.520,72
G59058172	UBAE	241.257,71
G65704959	Fund Priv Esport i Educació BCN	207.423,46
A08217556	Comercial Vallesana Suministros S	199.570,13
B62807524	Jump 2001 SL	191.811,68
G60221041	Club Natació Atlètic-Barceloneta	132.092,74
16383160348	Amaury Sport Organisation SA	123.966,94
B61562005	INSTAVI PALLEJA SLU	111.003,71
B61355616	IGE BCN, SL	101.445,18
A08765919	BARCELONA DE SERVEIS MUNICIPALS	100.345,56
	Altres import inferiors a 100.000,00	2.007.018,06
<b>2023</b>	<b>TOTAL</b>	<b>6.061.379,97</b>

Resum per categories desglossat a curt termini.

Classes	Curt termini						Total	
	Obligacions i altres valors negociables		Deutes amb entitats de crèdit		Altres deutes			
Categories	2024	2023	2024	2023	2024	2023	2024	2023
Deutes a cost amortitzat	-	-	-	-	118.211,20 €	115.998,03 €	118.211,20 €	115.998,03 €
Total	-	-	-	-	118.211,20 €	115.998,03 €	118.211,20 €	115.998,03 €

11.2. Informació sobre les línies de crèdit.

L’Institut no té cap línia de crèdit contractada a data de tancament de l’exercici.

### 11.3. Informació sobre els riscos de tipus de canvi i de tipus d'interès.

L'Institut no té riscos d'aquesta naturalesa.

### 11.4. Altra informació.

Informació sobre el període mitjà de pagament a proveïdors, d'acord amb la disposició addicional tercera de la Llei 15/2010, de 5 de juliol.

	2024	2023
Període mig de pagament a proveïdors (dies)	22,37	23,13
Rati de les operacions pagades	84,85%	93,39%
Rati de les operacions pendents de pagament	15,15%	6,61%
	2024	2023
Total pagaments realitzats (import en euros)	9.481.958,08	12.848.172,42
Total pagaments pendents (import en euros)	1.693.260,24	910.071,73

## 12. COBERTURES COMPTABLES

L'Institut no ha realitzat cap cobertura comptable.

## 13. ACTIUS CONSTRUÏTS O ADQUIRITS PER A ALTRES ENTITATS I ALTRES EXISTÈNCIES

Veure nota 5.3.

## 14. MONEDA ESTRANGERA

L'Institut no té cap element d'actiu o passiu denominat en moneda diferent de l'euro.

## 15. TRANSFERÈNCIES, SUBVENCIONS I ALTRES INGRESSOS I DESPESES

### 15.1. Ingressos.

#### 15.1.1. Transferències i subvencions rebudes

Aquest és el detall de les transferències i subvencions rebudes i registrades en el compte del resultat econòmic patrimonial, les quals compleixen els requisits de reconeixement i valoració de la nota 4.8.

Transferències i subvencions rebudes	Exercici 2024	Exercici 2023
Ajuntament de Barcelona (Nota 29)	32.319.476,76 €	31.824.925,82 €
Diputació de Barcelona	960.000,00 €	375.000,00 €
Agència Salut Pública Barcelona	25.000,00 €	25.000,00 €
<b>Total</b>	<b>33.304.476,76 €</b>	<b>32.224.925,82 €</b>

#### 15.1.2. Ingressos per vendes i prestacions de serveis

Ingressos per vendes i prestacions de serveis	Exercici 2024	Exercici 2023
Patrocinis	78.380,89 €	97.520,87 €
Altres ingressos	12.403,51 €	30.113,35 €
<b>Total</b>	<b>90.784,40 €</b>	<b>127.634,22 €</b>

#### 15.1.3. Altres ingressos de gestió ordinària

Els altres ingressos de gestió ordinària es detallen a continuació:

Altres ingressos de gestió ordinària	Exercici 2024	Exercici 2023
Cànon i excedents concessions instal·lacions esportives	3.375.853,55 €	1.602.371,90 €
<b>Total</b>	<b>3.375.853,55 €</b>	<b>1.602.371,90 €</b>

#### 15.1.4. Excessos de provisions per a responsabilitats

Ingressos financers i altres partides no ordinàries	Exercici 2024	Exercici 2023
Excessos de provisions per a responsabilitats	58.654,65 €	324.845,55 €
<b>Total</b>	<b>58.654,65 €</b>	<b>324.845,55 €</b>

Veure nota memòria 16.

#### 15.1.5. Ingressos financers i altres partides no ordinàries

I, finalment, els ingressos financers i altres partides no ordinàries:

Ingressos financers i altres partides no ordinàries	Exercici 2024	Exercici 2023
Reintegrament pagaments exercicis anteriors	121.759,53 €	992.970,76 €
Reversió del deteriorament de crèdits	- €	49.462,77 €
<b>Total</b>	<b>121.759,53 €</b>	<b>1.042.433,53 €</b>

### **15.2. Despeses.**

#### 15.2.1. Transferències i subvencions concedides

a) L'epígraf de transferències i subvencions concedides correspon al següent detall:



Transferències i subvencions concedides	2024	2023
Ajuntament de Barcelona	8.768,40	8.439,20
Institut Municipal d'Informàtica - Contracte programa	108.322,50	108.322,50
Diputació de Barcelona - Despeses recinte Mundet	34.169,16	99.701,22
Fundació Barcelona Olímpica	1.396.473,00	1.553.051,00
Premis Estalvi Aigua	3.925.047,99	-
Premis Dona i Esport	15.000,00	15.000,00
Convenis estudiants	4.754,70	6.549,52
Convocatòria ordinària Ajuntament de Barcelona	2.455.350,00	2.411.350,00
Subvencions quotes aturats	687.309,38	1.176.664,23
Subvencions infants i joves	4.700.632,79	4.333.888,56
Subvencions capital a entitats esportives	122.815,00	100.000,00
Subvencions programa "Ja nedo" i "A l'aigua" i "Natació adaptada"	1.369.413,11	1.268.777,34
Subvencions programa "Auxiliars de vestidor"	273.613,77	151.284,45
Subvencions programa "De marxa fent esport"	66.207,15	65.894,30
Subvencions programa "Monitoratge de suport"	472.472,88	195.677,74
Subvencions extraordinàries (apartat b)	2.297.106,26	3.813.247,25
Subvencions reequilibri concessions (apartat c)	3.003.011,08	7.667.152,87
Subvencions subministraments concessions	-	2.762.626,91
<b>Total</b>	<b>20.940.467,17</b>	<b>25.737.627,09</b>

- b) El detall de les subvencions excepcionals concedides en els exercicis 2024 i 2023, amb la finalitat de donar suport a projectes i activitats d'interès públic social i/o econòmic, es facilita a continuació:

Projecte	NIF	Beneficiari	2024	2023
Bit Habitat	G66205246	Fundació Barcelona Institute of Technology for the Habitat	42.500,00	-
Final Waterpolo Femeni 2024	G65123143	Federació Catalana de Natació	70.000,00	-
Indescat 4YFM 2024	G65324691	As.Catalana Clúster Indústria Esport (INDESCAT)	39.668,00	-
Barcelona Sports Hub	G65324691	As.Catalana Clúster Indústria Esport (INDESCAT)	100.000,00	120.000,00
Projecte Viu la Vela	Q5856227C	Federació Catalana de Vela	965.230,00	1.499.880,00
World Padel Tour Màster	A66270844	Setpoint Events, S.A	-	500.000,00
CSIO	G66021643	Fundació Reial Club de Polo de Barcelona	-	350.000,00
Volta Ciclista a Catalunya	G64231855	Volta Ciclista a Catalunya AE	200.000,00	150.000,00
Mundial Alpí en Línia	Q2878030B	Real Fed Esp de Patinaje	-	110.000,00
Joventut esportiva, societat activa	G08932675	Associació Sant Martí Esport	-	50.000,00
CEEB_Jocs Escolars	G08916991	Esport Escolar de Barcelona	400.000,00	400.000,00
Convivim Esportivament	G65704959	Fundació Privada per l'Esport i l'Educació de Barcelona	479.708,26	601.867,25
		Altres subvencions menys de 25.000,00	-	31.500,00
<b>Total</b>			<b>2.297.106,26</b>	<b>3.813.247,25</b>

- c) S'han atorgat subvencions per restablir l'equilibri econòmic financer als concessionaris de les següents instal·lacions esportives municipals adscrites a l'Institut Barcelona Esports:

Descripció	NIF	Beneficiari	2024	2023
CEM HORTA	U65169385	CRC OBRAS Y SERVICIOS SL Y HORTA ES	-	916.290,17
CEM BORDETA	G58186180	SECRETARIAT ENTITATS	272.604,53	662.481,40
CEM AIGUAJOC BORRELL	B59781633	AIGUAJOC BORRELL, SL	483.153,00	645.062,53
PISCINA SANT JORDI - ESCOLA INDUSTRIAL	G65123143	FED. CAT. DE NATACIÓ	175.155,36	641.823,63
CEM MAR BELLA	G08916991	CONSELL ESPORT ESCOLAR BARCELONA	568.454,36	581.461,94
CEM MARÍTIM	G59080259	Fundació Privada Claror	-	463.886,18
CEM SANT ANDREU	G08494320	CLUB NATACIO SANT ANDREU	273.988,12	397.414,38
CEM BAC DE RODA	B61861548	Bac de Roda Sport SL	-	303.270,59
CEM ESPANYA INDUSTRIAL	G58186180	Secr. Entitats Sants, H, LB	-	243.372,58
CEM SANT SEBASTIÀ	G60221041	Club Natació Atlètic-Barceloneta	-	230.009,90
CEM CAN RICART - COLOM	G60320132	CLUB LLEURESPORT	-	181.762,73
CEM PUTXET	B64763212	Putxet Sport SL	-	158.304,81
CEM CLAROR	G59080259	Fundació Privada Claror	-	158.262,59
EM ATLETISME JOAN SERRAHIMA	G58370636	AGRUPACIO ATLETICA CATALUNYA	144.275,00	144.275,00
CEM TURO LA PEIRA	B61355616	EGORA GESTIÓ,S.L	138.543,19	138.543,19
CEM MUNDET	G08857542	FED. CAT. D'ESP. DISM. PSÍQUICS (AC	125.000,00	135.000,00
CEM VINTRO	G08932675	As. Sant Martí Esport	-	134.991,68
EM HIPICA LA FOIXARDA	B67575027	Montjuïc Horses SL	122.837,10	132.183,92
CM TENNIS VALL D'HEBRON	U67373670	UTE CM Tennis Vall d'Hebron	-	129.536,55
CEM JÚPITER	B61861548	Bac de Roda Sport SL	-	118.115,21
CENTRE MUNICIPAL DE VELA	Q5856227C	Fed. Cat. de Vela	194.298,74	-

Descripció	NIF	Beneficiari	2024	2023
CEM ESTACIÓ DEL NORD	B42985481	Club Estació del Nord SL		115.690,19
CEM TRINITAT VELLA	G08932675	ASSOCIACIÓ SANT MARTÍ ESPORT	124.261,01	115.524,90
CEM MARESME	U65433922	UTE CET10 - AE Natació Júpiter		114.949,01
CEM SAGRADA FAMÍLIA	G59080259	Fundació Privada Claror		103.767,02
CEM PERILL	B65620593	UBAE FIT SL		100.722,00
CEM VERNEDA	G08932675	As. Sant Martí Esport	3.266,73	85.377,95
CEM COTXERES BORBÓ	A65205387	Duet Cotxeres Borbó SA		79.713,37
CEM PAU NEGRE - PARC DEL MIGDIA	B63821250	Act. d'Esport, Gestió i Salut SL	60.143,93	72.384,65
CM BEISBOL I SOFTBOL CARLOS PEREZ DE ROZAS	U04931952	UTE CBB-RFEBS	69.959,67	68.587,92
VELODROM MUNICIPAL D'HORTA	B67470971	POC3 Velòdrom d'Horta SL	69.336,00	68.294,07
IEM ESPAI DE MAR	G08941494	ASSOC. ESPORTIVA CIUTAT VELLA	64.288,08	66.430,00
CM RUGBI LA FOIXARDA	G58402561	BARCELONA UNIVERSITARI CLUB	57.695,50	58.312,50
CEM GUINARDÓ	G08936486	FC Martinenc		56.485,99
CEM CAN DRAGÓ	B62807524	Jump 2001 SL	42.329,76	44.864,32
CEM BON PASTOR	G58116872	AE Bon Pastor	13.421,00	
		<b>TOTAL</b>	<b>3.003.011,08</b>	<b>7.667.152,87</b>

### 15.2.2. Despeses de personal

Les despeses de personal de l'exercici es detallen a continuació:

Concepte	2024	2023
Sous i salaris	<b>3.174.599,81</b>	3.044.892,11
<b>Sous salaris i assimilats</b>	<b>3.174.599,81</b>	<b>3.044.892,11</b>
Cotitzacions socials de l'ocupador	777.673,60	742.871,91
Altres despeses socials	35.998,15	8.584,50
Prestacions socials	2.117,91	4.039,73
<b>Càrregues socials</b>	<b>815.789,66</b>	<b>755.496,14</b>
<b>DESPESES DE PERSONAL</b>	<b>3.990.389,47</b>	<b>3.800.388,25</b>

La plantilla de personal de l'Institut està integrada per:

- Personal funcionari i laboral de l'Ajuntament de Barcelona, adscrit a l'Institut.
- Personal laboral del mateix Institut.

El personal de l'Institut es regeix per:

- L'acord de condicions de treball comunes dels empleats públics de l'Ajuntament de Barcelona, aplicable tant al personal funcionari com als treballadors contractats en règim laboral.
- El règim de condicions de treball propi dels empleats públics: el personal funcionari amb complement 28 de destinació o superior i el personal eventual de confiança i d'assessorament especial, per analogia.
- El catàleg de llocs de treball de l'Ajuntament de Barcelona, de categories professionals i de taules retributives.

El nombre mitjà de treballadors en els exercicis 2024 i 2023 i a 31 de desembre dels respectius anys s'ha detallat a la nota 1.6. d'aquesta memòria.

### 15.2.3. Despeses financeres i altres partides no ordinàries

Durant l'exercici 2024 l'Institut ha tingut despeses financeres per import de 168.435,70 € en concepte d'interessos de demora conforme a la Llei 3/2004, en compliment de la sentència ferma 4582/2022, de 22 de desembre de 2022. Durant l'exercici 2023 l'Institut no ha tingut despeses financeres.

En concepte de despeses no ordinàries es reconeixen unes provisions per import de 1.969.795,71 € en el passiu del balanç per la quanties d'unes sentències en el 2023 i 2024. (Veure apartat 16).

#### 15.2.4. Altres despeses de gestió ordinària

El detall d'altres despeses de gestió ordinària, es facilita a continuació:

Concepte	2024	2023
<b>B)11. Altres despeses de gestió ordinària</b>	<b>12.285.831,13</b>	<b>6.151.831,22</b>
<b>B)11.A) Subministraments i serveis exteriors</b>	<b>12.285.472,60</b>	<b>6.151.352,49</b>
6210000000 Arrendament edificis	58.500,00	47.976,50
6220000000 Manteniment edificis i altres construc.	545.270,21	470.657,84
6220100000 Manteniment maquinaria, instal. i util.	37.244,01	15.530,90
6230600000 Informes	9.332,11	31.576,77
6240000000 Transports	2.240,49	11.640,63
6260000000 Serveis bancaris i similars	269,15	84,51
6280000000 Aigua	194.707,55	2.179,60
6280100000 Gas	486.555,70	-
6280200000 Energia electrica	1.154.858,60	29.458,22
6280700000 Material esportiu no inventariable	46.028,17	16.233,36
6280900000 Altre material de consum	46.911,57	51.236,37
6290000000 Dietes d'òrgans de govern	729,04	840,73
6290000001 Dietes del personal directiu	6.077,30	10.591,20
6290100002 Comunicacions postals	1.300,62	3.638,00
6290100003 Serveis informàtics i manteniment web	181.217,05	192.207,32
6290200000 Neteja edificis i locals	49.885,39	48.605,62
6290200001 Seguretat	3.020,19	4.092,20
6290200015 Reunions, conferencies i cursos	1.544,99	580,80
6290200016 Execucions subsidiaries	10.617,53	19.054,64
6290200092 Altres serveis planificació i innovació	80.546,85	15.334,76
6290200094 Altres treballs organització esdeveniments	3.936.049,65	1.728.525,56
6290200095 Altres treballs promoció esportiva	1.687.460,77	1.677.312,15
6290200096 Altres treballs promoció esportiva	187.204,71	229.618,01
6290200097 Altres treballs instal·lacions esportives muni	124.310,05	77.999,28
6290200098 Altres treballs de serveis generals	12.629,14	5.806,74
6290300000 Premsa,revistes,llibres i altres public.	3.000,40	-
6290300001 Material informatic no inventariable	4.466,96	181,87
6210000001 Arrendament maquinaria i instal·lacions	31.170,55	76.012,80
6230500000 Treballs tècnics	49.129,88	49.139,20
6250000000 Primes d'assegurances	10.315,07	9.186,79
6270000001 Publicacions en diaris oficials	2.186.855,45	1.134.249,01
6270000011 Atencions protocolaries i representatives	4.294,20	1.357,61
6290100000 Comunicacions telefòniques	4.643,26	6.986,33
6290200003 Manteniment xarxa enllumenat public	37.185,71	36.367,77
6290200093 Altres serveis organització esdeveniments int	5.000,00	4.722,61
6290300002 Material d'oficina ordinari no inventariable	7.461,67	4.940,73
6290700001 Material fungible esdeveniments i promoció es	53.273,48	84.956,27
6290900004 Altres desp. Indemnitzacions, sentencies	1.024.165,13	-
6290200099 Altres contractes de serveis	-	52.439,99
6290900999 Altres despeses diverses	-	29,80
<b>B)11.B) Tributs</b>	<b>358,53</b>	<b>478,73</b>
<b>6300000000 Tributs entitats locals</b>	<b>358,53</b>	<b>478,73</b>

## 16. PROVISIONS I CONTINGÈNCIES

S'informa l'existència dels següents procediments judicials vigents:

**1) Recurs reclamació de quantitat en via administrativa per la UTE CEM HORTA en concepte de reequilibri econòmic i financer de la concessió del Centre Esportiu Municipal d'Horta.**

Quantia: 324.845,55 €

**Situació Actual:** Sentència ferma 4582/2022. Import satisfet. En data 19 d'abril de 2024 es dicta auto de resolució ferma que obliga a pagar els interessos. En data 13 de maig de 2024 s'efectua el pagament dels interessos per import de 168.435,70 euros. Per aquest motiu es realitza la reversió de la provisió feta al 2023 per import de 58.654,65 euros.

**2) Recurs reclamació de quantitat en via administrativa per la UTE CEM HORTA en concepte de reequilibri econòmic i financer de la concessió del Centre Esportiu Municipal d'Horta.**

Quantia: 235.133,40 €

**Situació actual:** Sentència ferma 63/2023. Import satisfet 2023.

Es condemna a l'Ajuntament a pagar l'import de 486.709,16 euros. El desembre de 2023 s'adopta un acord per part del Consell Rector per, d'acord amb la part recurrent, executar la sentència en els següents termes: Pagar una part el diners i una part en més temps per a la concessió (concretament 3 anys). Els tres anys de més que s'allarga la concessió equivalen a l'import de 251.575,76 euros. Per tant, l'import total que es satisfà (ADO de desembre de 2023) és de 235.133,40 euros. El mateix acord del CR assenyalava que restàvem a l'espera del pronunciament del Jutjat en relació al càlcul dels interessos. Aquest pronunciament arribarà mitjançant interlocutòria de final d'abril de 2024 on disposa que els interessos que correspon satisfer són els de demora, d'acord amb el que disposa la Llei 3/2004. El lletrat de Serveis Jurídics Centrals que porta aquest contenciós, Rafael Herrero, indica que aquest pronunciament no només és aplicable a la sentència de 2022, sinó també a la sentència 63/2023.

La provisió que s'havia fet dels interessos es corresponia als interessos legals sobre l'import de 486.709,16 euros, des del 06.08.18 i fins al 31.12.23.

A la vista de la interlocutòria d'abril de 2024 els interessos que correspon satisfer són els interessos de demora sobre l'import de 486.709,16 euros, des del 06.08.18 i fins al 31.12.23. L'import estimat dels interessos de demora és de 226.319,75 euros. Per a provisionar aquest quantitat es fa una nova provisió per import 143.176,09 € que correspon a la diferència entre els interessos totals a abonar i la provisió inicial feta al 2023 (80.143,66 €).

**3) Recurs contra desestimació per silenci administratiu negatiu, del recurs d'alçada de la sol·licitud presentada per la UTE CEM HORTA davant de l'Institut data 16-07-2019, en concepte de compensació per la minva d'ingressos de la concessió del CEM HORTA en el període 2015-2018 per raó de l'entrega tardana de la segona fase del CEM HORTA.**

Quantia: 1.065.486,92 €

**Situació Actual:** Sentència 163/2023. Sentència ferma, segons diligència d'ordenació de 6 de febrer de 2025. Condemna a la indemnització a favor del concessionari per import de 1.065.486,92 euros, més els interessos legals de demora. Al 2023 es realitza provisió per import de la sentència (sense interessos) al compte 5820000000 (Provisió a curt termini per responsabilitats). Al 2024 es realitza una nova provisió al mateix compte per l'import corresponent als interessos (677.989,04 €)

- 4) **Recurs contra desestimació per silenci de la sol·licitud per al restabliment de l'equilibri econòmic i financer del contracte de concessió per a la gestió del poliesportiu municipal del carrer perill, formalitzat entre ambdues parts en data 13 de juliol de 1994, instada per UBAE FIT SL mitjançant escrit de 20 de febrer de 2019, reiterant el de 16 de gener de 2019, davant l'Institut.**

L'objecte principal del contenciós interposat en relació amb el CEM Perill té a veure amb l'allargament de la durada de la concessió per un període de quinze anys i, en aquest sentit, no es preveu cap reclamació de quantitat. Actuacions que, per altra banda i d'acord amb el darrer decret dictat pel Jutjat, han estat arxivades de forma provisional, d'acord amb el que disposa l'article 179 de la Llei d'Enjudiciament Civil.

Quantia: Indeterminada.

**Situació Actual:** Arxivat provisionalment i definitiu si cap de les dues parts no diu res abans del 20.10.25.

- 5) **Recurs presentat per Malte Gösta contra la desestimació de la reclamació de responsabilitat patrimonial pels danys patits en un colze quan va caure practicant futbol sala al Centre Esportiu Municipal Marítim. Jutjat contenciós administratiu número 7 de Barcelona (PO 353/23-F).**

Quantia: 264.186,23 €

**Situació actual:** En fase de prova.

- 6) **Recurs Contenciós Administratiu, part recurrent Ruben Lleida, Asensio, Carolina Lleida Asensio, Maria Carmen Asensio Miguel. Assumpte: Procediment Ordinari 546/24 M1. Interposat contra la desestimació d'una reclamació de responsabilitat patrimonial per la mort d'un abonat del CEM Can Felipa, mentre feia ús de la instal·lació esportiva. Òrgan Judicial: Jutjat Contenciós Administratiu núm. 17 de Barcelona. Remès expedient administratiu en data 27.01.25.**

Quantia: Indeterminada. La reclamació en via administrativa és de 963.369,44 €

**Situació actual:** Demanda.

- 7) **Recurs Contenciós Administratiu RCA 132/24-A seguit davant del Jutjat del contenciós administratiu número 11, interposat per Duet Cotxeres Borbó, SAU, contra la liquidació dels excedents a partir de la interpretació de la clàusula 2.3 del PCAP del contracte de concessió del Centre Esportiu Municipal Cotxeres Borbó. El desembre de 2024 es dona resposta a la petició de compliment de documentació de l'expedient administratiu.**

Quantia: Indeterminada.

**Situació actual:** Demanda.

## 17. INFORMACIÓ SOBRE EL MEDI AMBIENT

L'Institut no ha percebut cap subvenció ni ingrés per activitats relacionades amb el medi ambient

18. ACTIUS EN ESTAT DE VENDA

L’Institut no disposa d’actius en estat de venda

19. PRESENTACIÓ PER ACTIVITATS DEL COMPTE DEL RESULTAT ECONÒMIC-PATRIMONIAL

Per a l’execució de les seves operacions l’Institut estructura el seu pressupost en una única política de despesa “34. Esports”. Conseqüentment, tant la liquidació del pressupost com el compte del resultat econòmic-patrimonial són representatius d’aquesta activitat.

Codi	Descripció Programa	Exercici 2024	Exercici 2023
34011	Gestió de l'esport	4.583.917,92	4.071.673,03
34111	Esdeveniments esportius	6.379.618,76	4.294.202,33
34112	Foment i promoció de la pràctica esportiva	15.957.459,78	16.158.515,95
34211	Instal·lacions esportives	11.901.768,00	13.724.275,61
34311	Esdeveniments esportius	41.033,01	0,00
		38.863.797,47	38.248.666,92

20. OPERACIONS PER ADMINISTRACIÓ DE RECURSOS PER COMPTE D’ALTRES ENS PÚBLICS

L’Institut no té operacions per administració de recursos per compte d’altres ens públics.

21. OPERACIONS NO PRESSUPOSTÀRIES DE TRESORERIA

A continuació s’informa sobre les operacions no pressupostàries de tresoreria que comprenen aquelles operacions realitzades durant l’exercici que han donat lloc al naixement o extinció de:

- Deutors i creditors que, d’acord amb la normativa vigent, no s’hagin d’imputar al seu pressupost, ni en el moment del seu naixement ni en el del seu venciment.
- Partides representatives de cobraments i pagaments pendents d’aplicació definitiva, tant per operacions pressupostàries com no pressupostàries.

21.1. Estat de deutors no pressupostaris.

Codi	Descripció	Saldo 1/1/2024	Càrregues exercici	Abonaments exercici	Saldo 31/12/2024
4400000000	Deutors per IVA repercutit	3.307,50	16.459,99	3.922,99	15.844,50
4710000000	Seguretat social, deutora	4.777,67	21.852,20	26.629,85	0,02
5440000002	Avançaments pagues al personal	-	-	-	-
		8.085,17	38.312,19	30.552,84	15.844,52

21.2. Estat de creditors no pressupostaris.

Codi	Descripció	Saldo 1/1/2024	Abonaments exercici	Càrrecs exercici	Saldo 31/12/2024
1850000000	Fiances i dipòsits rebuts a l/t	94.005,52	-	-	94.005,52
4100000000	Creditors per IVA suportat	-	3.271,99	3.271,99	-
4100000001	Creditors IVA intracomunitari	26.033,06	551.033,06	26.033,06	551.033,06
4190000011	Aport. Obligatòries pla pensions	-	1.896,30	1.896,30	-
4190000012	UGT retencions	-	311,85	311,85	-
4190000019	Quotes drets passius (func.adm.civ.es)	324,90	1.300,60	1.300,60	324,90
4190000020	Retencions Muface	-	569,52	569,52	-
4190000024	Aportacio pla pensions conveni 1-12-9	-	32.454,75	32.454,75	-
4190100098	Ingressos extrapressupostaris	- 33.009,00	66.359,16	35.189,46	- 1.839,30
4750000000	Hisenda pública, creditora per IVA	- 43.253,06	43.253,06	564.221,06	- 564.221,06
4751000000	Retencions IRPF Personal	- 94.672,86	769.873,13	776.291,24	- 101.090,97
4751180000	IRPF Becaris	- 9,41	94,88	95,14	- 9,67
4751830000	Retencions professionals (15%)	- 6.538,29	12.216,04	9.157,60	- 3.479,85
4751850000	Ret.professional - nou establiment - (7%)	- 186,90	186,90	-	-
4751860000	Altres ret. del treball - premis - (15%)	-	-	-	-
4760000000	Seguretat Social personal laboral	- 9.067,22	66.892,81	61.462,26	- 3.636,67
4760000001	Seguretat Social funcionaris integrat	- 13.220,93	151.625,42	150.867,09	- 12.462,60
4760000002	Seg.Social funcionaris de nou ingres	- 30.994,81	440.491,02	451.473,74	- 41.977,53
4760000004	S.S.func.interins practiq.nou ingres	- 22.032,26	267.873,90	264.683,04	- 18.841,40
5600000001	Fiances i dipòsits rebuts a c/t	- 115.998,03	70.226,57	58.132,41	- 103.903,87
		- 248.619,29	2.479.930,96	2.437.411,11	- 206.099,44

### 21.3. Estat de partides pendents d'aplicació.

#### a) Cobraments pendents d'aplicació

Codi	Descripció	Pendent aplicar 1/1/2024	Cobraments realitzats	Aplicats exercici	Pendent aplicar 31/12/2024
5549900001	Pendent d'aplicació Ajuntament	-	36.553.433,96	36.553.433,96	-
		-	36.553.433,96	36.553.433,96	-

#### b) Pagaments pendents d'aplicació

Codi	Descripció	Pendent aplicar 1/1/2024	Pagaments realitzats	Aplicats exercici	Pendent aplicar 31/12/2024
5581000825	032-La Caixa C/C 822 Bestreta	-	5.984,94	5.984,94	-
5585000825	032-La Caixa C/C 822 Bestreta	-	5.984,94	5.984,94	-
5780100000	5780100000 Pagament mitjançant taló	-	1.750.129,25	1.750.129,25	-
5780200000	5780200000 Pagament mitjançant transferència	-	31.589.217,67	31.589.217,67	-
5780700000	5780700000 Pagament càrrecs bancaris	358,53	190.758,50	191.117,03	-
		358,53	33.542.075,30	33.542.433,83	-



22. CONTRACTACIÓ ADMINISTRATIVA. PROCEDIMENTS D'ADJUDICACIÓ

A continuació es detallen els imports agregats de les contractacions administratives realitzades en l'exercici, en funció del seu procediment d'adjudicació i el tipus de contracte

Tipus de contracte	Obert	Núm.	Negociat	Núm.	Menor	Núm.	Acord marc	Núm.	Emergència	Núm.
Obres	559.622,77	1			315.184,22	19				
Gestió Serveis Públics										
Serveis	819.587,21	12	998.250,00	1	987.782,81	259	7.260,00	1		
Subministraments					267.766,17	95	838.192,47	2		
Concessió d'obres										
Privat d'Administració Pública										
Administratiu Especial										
Col·laboració Públic-Privat										
Altres										
Total	1.379.209,98 €	13	998.250,00 €	1	1.570.733,20 €	373	845.452,47 €	3	0,00 €	0

23. VALORS REBUTS EN DIPÒSIT

L'Institut no ha rebut valors en dipòsit.

24. INFORMACIÓ PRESSUPOSTÀRIA

24.1. Exercici corrent.

1) Pressupost de despeses

a) Modificacions de crèdit

INST. BARCELONA ESPORTS CLASSIFICACIÓ: E		MODIFICACIONS DE CRÈDIT PRESSUPOSTARI EXERCICI PRESSUP.: 2024 DE: 01.01.2024 A: 31.12.2024					Data: 22.01.2025 Full: 1 Usuari:AM20876 ZEFI0014 / 006MCR	
Econòmic	Text Econòmic	CRÈDITS EXTRAORD. SUPLEMENTS CRED.	AMPLIACIONS SALDO MINIS	TRANSFERÈNCIES (+) TRANSFERÈNCIES (-)	INCOPI. ROMANENTS AJUSTOS PRORROGA	GENER. INGRESSOS BAIXES PER AMUL.	TOTAL MODIF.	
1	DESPESES DE PERSONAL	0,00 0,00	0,00 0,00	225.000,00 0,00	0,00 0,00	46.214,85 0,00	271.214,85	
2	DESPESES EN BENS CORRENTS I SERVEIS	0,00 0,00	0,00 0,00	0,00 109.781,05	100.000,00 0,00	4.177.661,37 0,00	4.167.880,32	
3	DESPESES FINANCERES	0,00 0,00	0,00 0,00	168.435,70 0,00	0,00 0,00	0,00 0,00	168.435,70	
4	TRANSFERÈNCIES CORRENTS	0,00 0,00	0,00 0,00	0,00 283.654,65	2.494.323,69 0,00	4.070.000,00 0,00	6.280.669,04	
6	INVERSIONS REALS	0,00 0,00	0,00 0,00	0,00 925.000,00	0,00 0,00	3.050.000,00 0,00	2.125.000,00	
7		0,00 0,00	0,00 0,00	925.000,00 0,00	0,00 0,00	0,00 0,00	925.000,00	
*TOTAL GEN		0,00 0,00	0,00 0,00	1.318.435,70 1.318.435,70	2.594.323,69 0,00	11.343.876,22 0,00	13.938.199,91	

b) Romanents de crèdit

Aplicació pressupostària	Descripció	Romanents compromesos			Romanents no compromesos			Romanents
		Incorp.	No Incorp.	Total	Incorp.	No Incorp.	Total	Total
	Operacions corrents	636.163,59	91.776,64	727.940,23	2.601.507,34	93.943,55	2.695.450,89	3.423.391,12
Capítol 1	Despeses de personal	-	-	-	28.473,60	-	28.473,60	28.473,60
Capítol 2	Despeses en bens corrents i serveis	636.163,59	-	636.163,59	546.958,73	-	546.958,73	1.183.122,32
Capítol 3	Despeses financeres	-	-	-	2.000,00	-	2.000,00	2.000,00
Capítol 4	Transferències corrents	-	91.776,64	91.776,64	2.024.075,01	93.943,55	2.118.018,56	2.209.795,20
								-
	Operacions de capital	-	38.277,66	38.277,66	-	1.189.938,44	1.189.938,44	1.228.216,10
Capítol 6	Inversions reals	-	38.277,66	38.277,66	-	1.186.473,71	1.186.473,71	1.224.751,37
Capítol 7	Transferències de capital		-			3.464,73	3.464,73	3.464,73
	Total	636.163,59	130.054,30	766.217,89	2.601.507,34	1.283.881,99	3.885.389,33	4.651.607,22

2) Pressupost d'ingressos

a1) Drets anul·lats

INST. BARCELONA ESPORTS CLASSIFICACIÓ: E					
PRESSUPOST D'INGRESSOS- DRETS ANUL.LATS					
EXERCICI PRESSUP.: 2024					
DE: 01.01.2024 A: 31.12.2024					
Data: 04.03.2025					
Full: 1					
Usuari:AM20876					
ZEFI0015 / 006DAN					
Econòmic	Text Econòmic	ANUL. DE LÍQUID.	AJORN./FRACCION.	DEVOL. INGRESSOS	TOTAL ANUL.LACIONS
55005	CÀNON CEM AIGUAJOC BORRELL	0,00	63.092,80	0,00	63.092,80
55006	CÀNON CEM ESTACIÓ DEL NORD	0,00	111.641,13	0,00	111.641,13
55031	CÀNON CEM DE VELA	0,00	0,00	5.889,55	5.889,55
55051	CANON CEM PARC CIUTADELLA	0,00	24.778,16	0,00	24.778,16
55063	CÀNON CM ESCALADA LA FOIXARDA	0,00	0,00	55.739,04	55.739,04
*TOTAL GEN		0,00	199.512,09	61.628,59	261.140,68

a2)Drets cancel·lats

Durant l'any 2024 no hi ha hagut operacions de drets cancel·lats.

a3) Recaptació neta

INST. BARCELONA ESPORTS CLASSIFICACIÓ: E				
PRESSUPOST D'INGRESSOS- RECAPTACIÓ NETA				
EXERCICI PRESSUP.: 2024				
DE: 01.01.2024 A: 31.12.2024				
Data: 04.03.2025				
Full: 1				
Usuari:AM20876				
ZEFI0015 / 006REC				
Econòmic	Text Econòmic	RECAPTACIÓ TOTAL	DEVOL. INGRESSOS	RECAPTACIÓ NETA
3	TAXES I ALTRES INGRESSOS	152.621,85	0,00	152.621,85
4	TRANSFERENCIES CORRENTS	22.387.562,74	0,00	22.387.562,74
5	INGRESSOS PATRIMONIALS	2.273.421,40	61.628,59	2.211.792,81
6	VENDA D'INVERSIONS REALS	552.143,71	0,00	552.143,71
*TOTAL GEN		25.365.749,70	61.628,59	25.304.121,11

b) Devolucions d'ingressos

INST. BARCELONA ESPORTS CLASSIFICACIÓ: E		ESTAT DE DEVOLUCIONS D'INGRESSOS EXERCICI PRESSUP.: 2024 DE: 01.01.2024 A: 31.12.2024			Data: 04.03.2025 Full: 1 Usuari:AM20876 ZEFI0015 / 006DEV	
Econòmic	Text Econòmic	PENDENT AL 1-1	REC. EN L'EXERCICI	TOTAL DEVOL. REC.	PAGADES EN EXERC.	PENDENT ACTUAL
5	INGRESSOS PATRIMONIALS	0,00	61.628,59	61.628,59	61.628,59	0,00
*TOTAL GEN		0,00	61.628,59	61.628,59	61.628,59	0,00

c) Compromisos d'ingrés

Durant l'any 2024 no hi ha hagut operacions de compromisos d'ingrés.

24.2. Exercicis tancats.

1) Pressupost de despeses. Obligacions de pressupostos tancats

INST. BARCELONA ESPORTS CLASSIFICACIÓ: E		ESTAT D'EXECUCIÓ DEL PRESSUPOST - EX.TANCATS EXERCICI PRESSUP.: 2000 - 2023 DE: 01.01.2024 A: 31.12.2024			Data: 28.01.2025 Full: 1 Usuari:AM20876 ZEFI0014 / 001DES	
Econòmic	Text Econòmic	CREDIT INICIAL MODIF. CREDIT	AUTORITZAT CREDIT DEFINITIU	DISPOSAT D - O OBLIG.	OBLIGAT PENDENT PAG	PAG. EFECTUAT CREDIT DISPONIBLE
1	DESPESES DE PERSONAL	283,80 0,00	283,80 283,80	283,80 0,00	283,80 0,00	283,80 0,00
2	DESPESES EN BENS CORRENTS I SERVEIS	753.503,07 0,00	753.503,07 753.503,07	753.503,07 0,00	753.503,07 0,00	753.503,07 0,00
4	TRANSFERENCIES CORRENTS	2.550.947,27 0,00	2.550.947,27 2.550.947,27	2.550.947,27 0,00	2.550.947,27 0,00	2.550.947,27 0,00
6	INVERSIONS REALS	529.142,34 0,00	529.142,34 529.142,34	529.142,34 0,00	529.142,34 0,00	529.142,34 0,00
7	Transferències de capital	1.696.432,68 560,00-	1.695.872,68 1.695.872,68	1.695.872,68 0,00	1.695.872,68 387.004,62	1.308.868,06 0,00
*TOTAL GEN		5.530.309,16 560,00-	5.529.749,16 5.529.749,16	5.529.749,16 0,00	5.529.749,16 387.004,62	5.142.744,54 0,00

2) Pressupost d'ingressos

a) Drets pendents de cobrament

INST. BARCELONA ESPORTS CLASSIFICACIÓ: E		ESTAT DE LIQUIDACIÓ PRESSUPOST INGRESSOS EXERCICI PRESSUP.: 2000 - 2023 DE: 01.01.2024 A: 31.12.2024				Data: 04.03.2025 Full: 1 Usuari:AM20876 ZEFI0015 / 006LIN	
Econòmic	Text Econòmic	PREVISIÓ INICIAL MODIF. PREVISIÓ	PREV. DEFINITIVA	DRETS RECONEGUTS DRETS ANUL LATS	DRETS CANCEL LATS DRETS LIQUIDATS	RECAPTAT LIQUIDAT RECAPTAT	PEND. COBRAMENT EX/DEF. PREVISIÓ
3	Taxes, preus públics i altres ingressos	17.262,52 0,00	17.262,52	17.262,52 0,00	0,00 17.262,52	0,00 0,00	17.262,52 0,00
4	TRANSFERENCIES CORRENTS	8.254.532,33 0,00	8.254.532,33	8.254.532,33 0,00	0,00 8.254.532,33	8.254.532,33 8.254.532,33	0,00 0,00
5	INGRESSOS PATRIMONIALS	1.202.052,24 0,00	1.202.052,24	1.202.052,24 15.168,26	0,00 1.186.883,98	1.134.971,79 1.134.971,79	51.912,19 15.168,26-
6	VENDA D'INVERSIONS REALS	1.728.625,84 0,00	1.728.625,84	1.728.625,84 0,00	0,00 1.728.625,84	1.728.625,84 1.728.625,84	0,00 0,00
*TOTAL GEN		11.202.472,93 0,00	11.202.472,93	11.202.472,93 15.168,26	0,00 11.187.304,67	11.118.129,96 11.118.129,96	69.174,71 15.168,26-

b) Drets anul·lats

INST. BARCELONA ESPORTS		PRESSUPOST D'INGRESSOS- DRETS ANUL.LATS		Data: 04.03.2025	
CLASSIFICACIÓ: E		EXERCICI PRESSUP.: 2000 - 2023		Full: 1	
		DE: 01.01.2024 A: 31.12.2024		Usuari:AM20876	
				ZEFI0015 / 006DAN	

Econòmic	Text Econòmic	ANUL. DE LÍQUID.	AJORN./FRACCION.	DEVOL. INGRESSOS	TOTAL ANUL.LACIONS
5	INGRESSOS PATRIMONIALS	0,00	15.168,26	0,00	15.168,26
*TOTAL GEN		0,00	15.168,26	0,00	15.168,26

c) Drets cancel·lats

Durant l’any 2024 no hi ha hagut operacions de drets cancel·lats d’exercicis tancats.

3) Variació resultats exercicis anteriors

INST. BARCELONA ESPORTS		EXERCICIS TANCATS		Data 04.03.2025		Full: 1	
		VARIACIÓ DE RESULTATS PRESSUPOSTARIS D'EXERCICIS ANTERIORS				Usuari: AM20876	
		Exercici: 2024		DE: 01.01.2024 A: 31.12.2024		ZEFI0039	

Conceptes	Total Variació Drets	Total Variació Obligacions	Variació resultats exercicis anteriors
A. Operacions corrents	15.168,26-	0,00	15.168,26-
B. Operacions de capital	0,00	560,00-	560,00
1. Total Operacions no financeres	15.168,26-	560,00-	14.608,26-
C. Actius financers	0,00	0,00	0,00
D. Passius financers	0,00	0,00	0,00
2. Total Operacions financeres	0,00	0,00	0,00
** T O T A L **	15.168,26-	560,00-	14.608,26-

24.3. Exercicis posteriors.

1) Compromisos de despesa amb càrrec a pressupostos d’exercicis posteriors.

CAPÍTOL	Descripció	EXERCICI 2025	EXERCICI 2026	EXERCICI 2027	EXERCICI 2028	EXERC.SUCCESSIUS
1	DESPESES DE PERSONAL	993,30	-	-	-	-
2	DESPESES EN BENS CORRENTS I SERVEIS	8.106.179,00	3.243.928,60	231,10	-	-
4	TRANSFERÈNCIES CORRENTS	1.545.689,15	244.772,26	-	-	-
6	INVERSIONS REALS	16.037,03	-	-	-	-
Total general		9.668.898,48	3.488.700,86	231,10	-	-

2) Compromisos d’ingrés amb càrrec a pressupostos d’exercicis posteriors.

No hi ha compromisos d’ingrés concertats en exercicis anteriors que tinguin repercussió en pressupostos d’exercicis futurs.

24.4. Execució de projectes de despesa.

En la següent taula es presenta informació individualitzada dels projectes de despesa que es trobaven en execució l'1 de gener o que s'han iniciat en el decurs de l'exercici. En la columna "Finançament afectat" s'indica si el projecte compta amb recursos afectats per al seu finançament:

2024										
1. RESUM D'EXECUCIÓ										
Codi projecte	Denominació	Any d'inici	Duració	Despesa prevista	Despesa compromesa	Obligacions reconegudes			Despesa pendent de realitzar	Finançam. afectat
						A 1 de gener	En l'exercici	Total		
03221BSH	BCN Sports Tech Hub	2021	48m	400.000,00	100.000,00	300.000,00	100.000,00	400.000,00	-	-
03222CON	Concessions - Despeses energètiques (*)	2022	24m	4.650.000,00	3.529.560,96	3.529.560,96	-	3.529.560,96	1.120.439,04	1.120.439,04
03223PVB	Promoció de la Vela - Corrent	2023	24m	2.465.110,00	965.230,00	1.499.880,00	965.230,00	2.465.110,00	-	-
03223SEN	Sentència CEM Horta - 4582/2022	2023	12m	383.500,20	58.654,65	324.845,55	58.654,65	383.500,20	-	-
03224PdB	Ens movem - Pla de Barris	2024	12m	18.302,48	18.302,48		17.834,51	17.834,51	467,97	467,97
03224IPP	Indemnització CEM Piscines Picornell	2024	12m	200.000,00	200.000,00		200.000,00	200.000,00	-	-
03224PEA	Premis Estalvi Aigua	2024	12m	4.000.000,00	3.925.047,99		3.925.047,99	3.925.047,99	74.952,01	74.952,01
03224COP	Celebració Copa Amèrica 2024	2024	12m	467.661,37	358.398,66		358.398,66	358.398,66	109.262,71	109.262,71
03224EOM	Esdeveniments oberts al món - FFT	2024	12m	880.000,00	864.962,74		864.962,74	864.962,74	15.037,26	15.037,26
03224TOU	Projepte Gran Départ Tour France 2026 - FFT (**)	2024	12m	3.025.000,00	3.025.000,00		3.025.000,00	3.025.000,00	2.096.822,50	2.096.822,50
03224ICS	Increment costos salarials	2024	12m	37.842,35	37.842,35		37.842,35	37.842,35	-	-
03224RDP	Regularització despeses personal 2024	2024	12m	8.372,50	8.372,50		8.372,50	8.372,50	-	-
03223DIB	Conveni DIBA - Esdeveniments ciutat (2023)	2023	24m	489.057,24	489.057,24	489.057,24		489.057,24	-	-
03223LVE	Subvenció DIBA - La Vuelta	2023	24m	400.000,00	400.000,00	400.000,00		400.000,00	-	-
03224JES	Conveni DIBA- Joventut Activa Societat Esportiva 2	2024	48m	50.000,00	32.549,35		32.549,35	32.549,35	20.409,39	20.409,39
03224DIB	Conveni DIBA - Esdeveniments ciutat (2024)	2024	12m	225.000,00	225.000,00		225.000,00	225.000,00	79.177,50	79.177,50
03224ASP	De marxa fent esport - ASPB	2024	12m	25.000,00	25.000,00		25.000,00	25.000,00	-	-
Total				17.724.846,14	14.262.978,92	6.543.343,75	9.843.892,75	16.387.236,50	3.516.568,38	3.516.568,38

2023										
1. RESUM D'EXECUCIÓ										
Codi projecte	Denominació	Any d'inici	Duració	Despesa prevista	Despesa compromesa	Obligacions reconegudes			Despesa pendent	Finançam. afectat
						A 1 de gener	En l'exercici	Total		
03221BSH	BCN Sports Tech Hub	2021	48m	400.000,00	300.000,00	133.637,85	166.362,15	300.000,00	100.000,00	100.000,00
03221RLB	Resolució CEM La Bordeta	2022	24m	3.887.056,53	3.887.056,53	3.427.392,00	459.664,53	3.887.056,53	-	-
03222SUB	Increment despeses subministraments	2022	24m	1.467.020,00	1.467.020,00	1.238.300,33	228.719,67	1.467.020,00	-	-
03222FBO	Increment despeses subministraments FBO	2022	24m	94.050,00	94.050,00		94.050,00	94.050,00	-	-
03222PdB	Ens movem - Pla de Barris	2022	24m	10.000,00	10.000,00	5.351,28	4.648,72	10.000,00	-	-
03222CON	Concessions - despeses energètiques	2022	36m	5.000.000,00	3.529.560,96		3.529.560,96	3.529.560,96	1.470.439,04	1.470.439,04
03223SUB	Increment despeses subministraments	2023	12m	787.767,00	787.767,00		787.767,00	787.767,00	-	-
03223FBO	Increment despeses subministraments - FBO	2023	12m	74.501,00	74.501,00		74.501,00	74.501,00	-	-
03223PVB	Promoció de la Vela	2023	24m	2.465.110,00	1.499.880,00		1.499.880,00	1.499.880,00	965.230,00	965.230,00
03223CSI	CSIO	2023	12m	225.000,00	225.000,00		225.000,00	225.000,00	-	-
03223TRI	Tricicleta	2023	12m	10.500,00	10.500,00		10.500,00	10.500,00	-	-
03223PdB	Ens movem - Pla de Barris	2023	12m	13.624,11	13.624,11		13.624,11	13.624,11	-	-
03223WPT	World Paddle Tour	2023	12m	250.000,00	250.000,00		250.000,00	250.000,00	-	-
03223DAK	Accions prèvies Rally Dakar 2024	2023	12m	150.000,00	150.000,00		150.000,00	150.000,00	-	-
03223SEN	Sentència CEM Horta - 4582/2022	2023	24m	383.500,20	324.845,55		324.845,55	324.845,55	58.654,65	58.654,65
03223PER	Despeses personal	2023	12m	9.542,07	9.542,07		9.542,07	9.542,07	-	-
03222DIB	Conveni DIBA - Esdeveniments ciutat (2022)	2022	12m	285.000,00	285.000,00	285.000,00		285.000,00	-	-
03223DIB	Conveni DIBA - Esdeveniments ciutat (2023)	2023	12m	285.000,00	285.000,00		285.000,00	285.000,00	-	-
03223JSE	Conveni DIBA- Joventut Activa Societat Esportiva	2023	12m	50.000,00	50.000,00		50.000,00	50.000,00	-	-
03223LVE	Subvenció DIBA - La Vuelta	2023	12m	400.000,00	400.000,00		400.000,00	400.000,00	-	-
03223ASP	De marxa fent esport - ASPB	2023	12m	25.000,00	25.000,00		25.000,00	25.000,00	-	-
Total				16.272.670,91	13.678.347,22	5.089.681,46	8.588.665,76	13.678.347,22	2.594.323,69	2.594.323,69

24.5. Despeses amb finançament afectat.

En el següent quadre s’informa per a cada despesa amb finançament afectat de les desviacions de finançament per agent, tant de l’exercici com acumulades.

Codi despesa	Descripció	Agent finançador		Coeficient finançament	Desviacions de l'exercici		Desviacions acumulades	
		Tercer	Aplicació pressupostària		Positives	Negatives	Positives	Negatives
03221BSH	BCN Sports Tech Hub	Aj. de Barcelona	40001	100,00%		100.000,00		
03222CON	Concessions - Despeses energètiques (*)	Aj. de Barcelona	40001	100,00%		350.000,00	1.120.439,04	
03223PVB	Promoció de la Vela - Corrent	Aj. de Barcelona	40001	100,00%		965.230,00		
03223SEN	Sentència CEM Horta - 4582/2022	Aj. de Barcelona	40001	100,00%		58.645,65		
03224PdB	Ens movem - Pla de Barris	Aj. de Barcelona	40001	100,00%	467,97		467,97	
03224IPP	Indemnització CEM Piscines Picornell	Aj. de Barcelona	40001	100,00%				
03224PEA	Premis Estalvi Aigua	Aj. de Barcelona	40001	100,00%	74.952,01		74.952,01	
03224COP	Celebració Copa Amèrica 2024	Aj. de Barcelona	40001	100,00%	109.262,71		109.262,71	
03224EOM	Esdeveniments oberts al món - FFT	Aj. de Barcelona	40001	100,00%	15.037,26		15.037,26	
03224TOU	Projecte Gran Départ Tour France 2026 - FFT (**)	Aj. de Barcelona	40001	31,51%	2.096.822,50		2.096.822,50	
03224ICS	Increment costos salarials	Aj. de Barcelona	40001	100,00%				
03224RDP	Regularització despeses personal 2024	Aj. de Barcelona	40001	100,00%				
03223DIB	Conveni DIBA - Esdeveniments ciutat (2023)	Dip. de Barcelona	46100	58,28%	285.000,00			22,56
03223LVE	Subvenció DIBA - La Vuelta	Dip. de Barcelona	46100	100,00%	400.000,00			
03224JES	Conveni DIBA- Joventut Activa Societat Esportiva 24/27	Dip. de Barcelona	46100	90,91%	20.409,39		20.409,39	
03224DIB	Conveni DIBA - Esdeveniments ciutat (2024)	Dip. de Barcelona	46100	64,81%	79.177,50		79.177,50	
03224ASP	De marxa fent esport - ASPB	ASPB	46700	100,00%				
Total					3.081.129,34	1.473.875,65	3.516.568,38	22,56

24.6. Romanent de tresoreria.

ESTAT DEL ROMANENT DE TRESORERIA				
COMPONENTS		2024		2023
1. Fons líquids			4.854.843,83	1.839.526,41
2. Drets pendents de cobrament			14.499.233,18	11.210.558,10
(+) del pressupost corrent		14.414.213,95		11.133.298,22
(+) de pressupostos tancats		69.174,71		69.174,71
(+) d'operacions no pressupostàries		15.844,52		8.085,17
3. Obligacions pendents de pagament			11.431.293,93	5.967.589,29
(+) del pressupost corrent		10.649.529,03		4.463.876,48
(+) de pressupostos tancats		387.004,62		1.066.432,68
(+) d'operacions no pressupostàries		394.760,28		437.280,13
4. Partides pendents d'aplicació				
(-) cobraments realitzats pendent d'aplicació definitiva				
(+) pagaments realitzats pendents d'aplicació definitiva				358,53
I. Romanent de tresoreria total			7.922.783,08	-
II. Saldos de dubtòs cobrament			72.482,21	72.482,21
III. Excès de finançament afectat			3.516.568,38	2.594.323,69
IV. Romanent de tresoreria per a despeses generals			4.333.732,49	4.416.047,85

24.7. Creditors per operacions meritades

En data 31 de desembre de 2024 els creditors per operacions meritades de l’Institut tenen el següent detall:

COMPTE	COMPTE	2024	2023
4130000001 Pagues extraordinàries	640 Sous i salaris	203.063,00	218.306,69
4130990091 Periodificació subministraments	628 Subministraments	189.735,93	312.764,12
Total		392.798,93	531.070,81

25. INDICADORS FINANCERS, PATRIMONIALS I PRESSUPOSTARIS

25.1. Indicadors financers i patrimonials

1. LIQUIDITAT IMMEDIATA: Reflecteix el percentatge de deutes pressupostaris i no pressupostaris que es poden atendre amb la liquiditat immediatament disponible

Liquiditat immediata 
$$\frac{\text{Fons líquids}}{\text{Passiu corrent}} = \frac{4.854.843,83}{15.139.539,82} = 0,32$$

2. LIQUIDITAT A CURT TERMINI: Reflecteix la capacitat que té l'Institut per atendre a curt termini les seves obligacions pendents de pagament.

Liquiditat a curt termini 
$$\frac{\text{Fons líquids} + \text{Drets pendents de cobrament}}{\text{Passiu corrent}} = \frac{19.354.077,01}{15.139.539,82} = 1,28$$

3. LIQUIDITAT GENERAL: Reflecteix en quina mesura tots els elements patrimonials que componen l'actiu corrent cobreixen el passiu corrent.

Liquiditat general 
$$\frac{\text{Actiu corrent}}{\text{Passiu corrent}} = \frac{19.481.106,89}{15.139.539,82} = 1,29$$

4. ENDEUTAMENT PER HABITANT: En les entitats territorials i els seus organismes autònoms, aquest índex distribueix el deute total de l'entitat entre el nombre d'habitants.

Endeutament per habitant 
$$\frac{\text{Passiu corrent} + \text{Passiu no corrent}}{\text{Nombre d'habitants}} = \frac{17.330.367,84}{1.686.208,00} = 10,28$$

5. ENDEUTAMENT: Representa la relació entre la totalitat del passiu exigible (corrent i no corrent) respecte al patrimoni net més el passiu total de l'entitat.

Endeutament 
$$\frac{\text{Passiu corrent} + \text{Passiu no corrent}}{\text{Passiu corrent} + \text{Passiu no corrent} + \text{Patrimoni net}} = \frac{17.330.367,84}{19.509.111,08} = 0,89$$

6. RELACIÓ D'ENDEUTAMENT: Representa la relació existent entre el passiu corrent i el no corrent.

$$\text{Relació d'endeutament} = \frac{\text{Passiu corrent}}{\text{Passiu no corrent}} = \frac{15.139.539,82}{2.190.828,02} = 6,91$$

7. FLUX DE CAIXA: Reflecteix en quina mesura els fluxos nets de gestió de caixa cobreixen el passiu de l'entitat.

$$\text{Flux de caixa} = \frac{\text{Passiu corrent} + \text{Passiu no corrent}}{\text{Fluxos nets de gestió}} = \frac{17.330.367,84}{2.363.915,68} = 7,33$$

8. PERÍODE MITJÀ DE PAGAMENT A CREDITORS COMERCIALS: Reflecteix el nombre de dies que per terme mitjà l'Institut triga a pagar als seus creditors comercials derivats, en general, de l'execució dels capítols 2 i 6 del pressupost.

$$\frac{\text{Nombre de dies període pagament} \times \text{import pagament}}{\text{Import pagament}} = \frac{212.111.402,20}{9.481.958,08} = 22,37$$

9. PERÍODE MITJÀ DE COBRAMENT: L'Institut programa amb l'Ajuntament de Barcelona el cobrament de les transferències corrents i els ingressos per subvencions, que representen un 86,20% dels seus ingressos, en funció de les seves necessitats de liquiditat.

10. RÀTIOS DEL COMPTE DEL RESULTAT ECONÒMIC PATRIMONIAL: Per a l'elaboració de les ràtios següents s'han de tenir en compte les equivalències amb els corresponents epígrafs del compte del resultat econòmic patrimonial de l'Institut:

	Concepte	2024	2023
ING TRIB	Ingressos tributaris i urbanístics		
TRANSFR	Transferències i subvencions rebudes	33.304.476,76	32.224.925,82
V I PS	Vendes i prestació de serveis	90.784,40	127.634,22
D PERS	Despeses de personal	3.990.389,47	3.800.388,25
TRANSFC	Transferències i subvencions concedides	20.940.467,17	25.737.627,09
APROV	Aprovisionaments		

I. Estructura dels ingressos: Ingressos de gestió ordinària (IGOR)

	ING TRIB / IGOR	TRANSFR / IGOR	V i PS / IGOR	Resta IGOR / IGOR
2024	-	90,65%	0,25%	9,10%

II. Estructura de les despeses: Despeses de gestió ordinària (DGOR)

	D PERS / DGOR	TRANSFC / DGOR	APROV / DGOR	Resta DGOR / DGOR
2024	10,72%	56,25%	-	33,03%

III. Cobertura de les despeses corrents: posa de manifest la relació existent entre les despeses de gestió ordinària i els ingressos de la mateixa naturalesa.

DGOR	Despeses gestió ordinària	37.224.925,16	
IGOR	Ingressos gestió ordinària	36.738.984,96	101,32%



## 25.2. Indicadors pressupostaris

### a) Del pressupost de despeses corrent:

1. EXECUCIÓ DEL PRESSUPOST DE DESPESES: Reflecteix la proporció dels crèdits aprovats en l'exercici que han donat lloc a reconeixement d'obligacions pressupostàries.

$$\text{Execució del PD} = \frac{\text{Obligacions reconegudes netes}}{\text{Crèdits definitius}} = \frac{38.863.797,47}{43.515.404,69} = 0,89$$

2. REALITZACIÓ DE PAGAMENTS: Reflecteix la proporció d'obligacions reconegudes en l'exercici el pagament de les quals ja s'ha efectuat a la finalització d'aquest respecte al total d'obligacions reconegudes.

$$\text{Realització de pagaments} = \frac{\text{Pagaments efectuats}}{\text{Obligacions reconegudes netes}} = \frac{28.214.268,44}{38.863.797,47} = 0,73$$

3. DESPESA PER HABITANT: Per a les entitats territorials i els seus organismes autònoms, aquest índex distribueix la totalitat de la despesa pressupostària efectuada en l'exercici entre els habitants de la ciutat.

$$\text{Despesa per habitant} = \frac{\text{Obligacions reconegudes netes}}{\text{Nombre d'habitants}} = \frac{38.863.797,47}{1.686.208,00} = 23,05$$

4. INVERSIÓ PER HABITANT: Per a les entitats territorials i els seus organismes autònoms, aquest índex distribueix la totalitat de la despesa pressupostària per operacions de capital efectuada en l'exercici entre el nombre d'habitants de l'entitat.

$$\text{Inversió per habitant} = \frac{\text{Obligacions reconegudes netes (Cap 6 i 7)}}{\text{Nombre d'habitants}} = \frac{2.184.478,14}{1.686.208,00} = 1,30$$

5. ESFORÇ INVERSOR: Mostra la proporció que representen les operacions de capital efectuades en l'exercici en relació amb la totalitat de les despeses pressupostàries efectuades en l'exercici esmentat.

$$\text{Esforç inversor} = \frac{\text{Obligacions reconegudes netes (Cap 6 i 7)}}{\text{Obligacions reconegudes netes}} = \frac{2.184.478,14}{38.863.797,47} = 0,06$$

### b) Del pressupost d'ingressos corrent:

1. EXECUCIÓ DEL PRESSUPOST D'INGRESSOS: reflecteix la proporció que sobre els ingressos pressupostaris previstos suposen els ingressos pressupostaris nets, això és, els drets reconeguts nets.

$$\text{Execució del PI} = \frac{\text{Drets reconeguts nets}}{\text{Previsions definitiva}} = \frac{39.979.475,74}{43.515.404,69} = 0,92$$

2. REALITZACIÓ DE COBRAMENTS: reflecteix la proporció que suposen els cobraments obtinguts en l'exercici sobre els drets reconeguts nets.

$$\text{Realització de cobraments} = \frac{\text{Recaptació neta}}{\text{Drets reconeguts nets}} = \frac{25.304.121,11}{39.979.475,74} = 0,63$$

3. AUTONOMIA: mostra la proporció que representen els ingressos pressupostaris efectuats en l'exercici (excepte els derivats de subvencions i de passius financers) en relació amb la totalitat dels ingressos pressupostaris efectuats en l'exercici esmentat.

$$\text{Autonomia} = \frac{\text{Drets reconeguts nets (Cap 1 a 3,5,6,8 + transf. rebudes)}}{\text{Total drets reconeguts nets}} = \frac{39.979.475,74}{39.979.475,74} = 1,00$$

4. AUTONOMIA FISCAL: reflecteix la proporció que representen els ingressos pressupostaris de naturalesa tributària efectuats en l'exercici en relació amb la totalitat dels ingressos pressupostaris efectuats en l'exercici esmentat.

$$\text{Autonomia fiscal} = \frac{\text{Drets reconeguts nets d'ing. de naturalesa tributària}}{\text{Total drets reconeguts nets}} = \frac{-}{39.979.475,74} = -$$

5. SUPERÀVIT (O DÈFICIT) PER HABITANT a les entitats territorials i els seus organismes autònoms:

$$\text{Superàvit o dèficit per habitant} = \frac{\text{Resultat pressupostari ajustat}}{\text{Nombre d'habitants}} = \frac{- 752.716,10}{1.686.208,00} = - 0,45$$

c) De pressupostos tancats:

1. REALITZACIÓ DE PAGAMENTS: posa de manifest la proporció de pagaments que s'han efectuat en l'exercici de les obligacions pendents de pagament de pressupostos ja tancats.

$$\text{Realització de pagaments tancats} = \frac{\text{Pagaments efectuats}}{\text{Saldo inicial d'obligacions + modif. i anul.lacions}} = \frac{5.142.744,54}{5.529.749,16} = 0,93$$

2. REALITZACIÓ DE COBRAMENTS: posa de manifest la proporció de cobraments que s'han efectuat en l'exercici relatiu a drets pendents de cobrament de pressupostos ja tancats.

$$\text{Realització de cobraments tancats} = \frac{\text{Cobraments}}{\text{Saldo inicial de drets + modif. i anul.lacions}} = \frac{11.118.129,96}{11.202.472,93} = 0,992$$

## 26. INFORMACIÓ SOBRE EL COST DE LES ACTIVITATS

La disposició transitòria tercera de l'Ordre HAP/1781/2013, de 20 de setembre, per la qual s'aprova la IMNCL, estableix que a partir dels comptes anuals que corresponguin a l'exercici 2017, les entitats que apliquin la Instrucció tindran l'obligació d'incloure la "Informació sobre el cost de les activitats" i els "Indicadors de gestió" que conformen les notes 26 i 27 de la memòria.

La norma d'elaboració 11ª del Pla General de Comptabilitat Pública, en el seu apartat f), estableix els mínims d'informació sobre el cost de les activitats, que han de referir-se, al menys, pels serveis i activitats que es financen amb taxes i preus públics.

Atès que l'entitat Institut Barcelona Esports no realitza serveis ni activitats finançades amb taxes i preus públics, no s'inclou informació desagregada.

## 27. INDICADORS DE GESTIÓ

Resulten aplicables les consideracions descrites a la nota anterior.

## 28. FETS POSTERIORIS AL TANCAMENT

Entre la data de tancament de l'exercici i la de formulació dels comptes anuals no s'han produït fets significatius que hagin d'informar-se o què hagin de donar lloc a la incorporació d'ajustaments en les xifres contingudes en els comptes anuals.

## 29. ALTRA INFORMACIÓ

1. Els honoraris de l'auditoria són facturats a l'Ajuntament de Barcelona per a tot el grup econòmic municipal en virtut de l'expedient d'adjudicació del concurs d'auditoria, raó per la qual no s'expliciten en la present memòria.
2. Estat d'operacions amb Entitats del grup:
  - Els ingressos:

Entitats del Grup Ajuntament de Barcelona	Ingressos 2024			
	Prestacions de serveis	Transferències corrents	Transferències de capital	Altres ingressos
AJUNTAMENT DE BARCELONA		33.241.721,45	2.165.286,79 €	
Fundació Barcelona Olímpica (FBO)				66.737,25 €
	- €	33.241.721,45 €	2.165.286,79 €	66.737,25 €

Entitats del Grup Ajuntament de Barcelona	Ingressos 2023			
	Prestacions de serveis	Transferències corrents	Transferències de capital	Altres ingressos
AJUNTAMENT DE BARCELONA		27.588.504,44 €	3.114.816,24 €	21.982,44 €
FUNDACIÓ PER LA NAVEGACIÓ OCEANICA				0,23 €
Fundació Barcelona Olímpica (FBO)				442.127,76 €
	- €	27.588.504,44 €	3.114.816,24 €	464.110,43 €

- Les despeses:

Entitats del Grup Ajuntament de Barcelona	Despeses 2024				
	Serveis rebuts	Transferències corrents	Transferències de capital	Altres despeses	TOTAL
BARCELONA DE SERVEIS MUNICIPALS SA	88.467,96 €				88.467,96 €
TRACTAMENT I SEL·LECCIÓ RESIDUS SA	1.126.198,43 €				1.126.198,43 €
AJUNTAMENT DE BARCELONA	9.143,87 €	8.768,40 €			17.912,27 €
INSTITUT MUNICIPAL INFORMÀTICA		108.322,50 €			108.322,50 €
INST. MPAL. PARCS I JARDINS	313,88 €				313,88 €
TURISME DE BARCELONA	2.468,40 €				2.468,40 €
Fundació Barcelona Olímpica (FBO)		1.519.288,00 €			1.519.288,00 €
	1.226.592,54 €	1.636.378,90 €	- €	- €	

Entitats del Grup Ajuntament de Barcelona	Despeses 2023				
	Serveis rebuts	Transferències corrents	Transferències de capital	Altres despeses	TOTAL
BARCELONA DE SERVEIS MUNICIPALS SA	145.312,68 €				145.312,68 €
TRACTAMENT I SEL·LECCIÓ RESIDUS SA	1.501.514,79 €				1.501.514,79 €
INFORMACIÓ I COMUNICACIÓ DE BARCELONA	12.098,79 €				12.098,79 €
AJUNTAMENT DE BARCELONA	11.358,53 €	8.439,20 €			19.797,73 €
INSTITUT MUNICIPAL INFORMÀTICA		108.322,50 €			108.322,50 €
INST. MPAL. PARCS I JARDINS	1.658,28 €				1.658,28 €
Fundació Barcelona Olímpica (FBO)	968,00 €	1.553.051,00 €	100.000,00 €		1.654.019,00 €
Fundació Barcelona Mobile World Cap	880,88 €				880,88 €
	1.673.791,95 €	1.669.812,70 €	100.000,00 €	- €	

- Per últim, el pendent de cobrament i pagament amb entitats del grup a data de tancament de l'exercici és de:

Entitats del Grup Ajuntament de Barcelona	Salos 2024		Salos 2023	
	Pendents Cobrament	Pendents Pagament	Pendents Cobrament	Pendents Pagament
AJUNTAMENT DE BARCELONA	13.227.301,79 €		9.983.158,17 €	358,53 €
BARCELONA DE SERVEIS MUNICIPALS SA		58.500,00 €		100.345,56 €
Fundació Barcelona Olímpica (FBO)		122.815,00 €		260.968,00 €
TRACTAMENT I SEL·LECCIÓ RESIDUS SA		124.807,87 €		
TURISME DE BARCELONA		2.468,40 €		
	13.227.301,79 €	308.591,27 €	9.983.158,17 €	361.672,09 €

### 3. Informació sobre el compliment de l'objectiu d'estabilitat pressupostària

Quant a l'avaluació del compliment de l'objectiu d'estabilitat pressupostària, de la regla de la despesa i del límit de la despesa no financera, l'informe de la Intervenció General municipal sobre la liquidació del pressupost trasllada l'anàlisi de l'avaluació a l'informe sobre l'aprovació de la liquidació del pressupost general de la Corporació, d'acord amb els criteris SEC de comptabilitat nacional.

### 4. Impostos i cotitzacions socials susceptibles d'inspecció

Són susceptibles d'actuació inspectora tots els tributs i cotitzacions socials a què es troba subjecte l'Institut, per a tots els exercicis que no hagi transcorregut el termini de prescripció que estableix la normativa vigent. No s'espera que es meritin passius addicionals de consideració per a l'Institut com a conseqüència d'eventuals actuacions inspectores.

Els comptes anuals de l'Institut Barcelona Esports corresponents a l'exercici econòmic tancat a 31 de desembre de 2024, han estat formulats en la data de la signatura electrònica.

La Gerent de l'Institut

El President del Consell Rector

Susana Closa i Castella

David Escudé i Rodríguez



**MANEL GOMEZ VALENCIA**, Llicenciat en Dret, Secretari del Consell Rector de l'Institut Barcelona Esports

**CERTIFICO:**

Que el Consell Rector en la seva sessió ordinària celebrada en data 9 d'abril de 2025, adoptà el següent acord:

APROVAR la liquidació del pressupost i els comptes anuals corresponents a l'exercici 2024 inclosos en el document annex; i ELEVAR-LOS als òrgans de govern competents de l'Ajuntament de Barcelona per a la seva posterior aprovació, de conformitat amb els art. 9.1.g) i 27.2.c) dels Estatuts de l'Institut.

**PERQUÈ AIXÍ CONSTI**, lliuro la present a Barcelona,