



INFORME D'AUDITORIA DELS COMPTES ANUALS DE L'EXERCICI 2024, EMÈS PER LA
INTERVENCIÓ GENERAL DE L'AJUNTAMENT DE BARCELONA, DE L'INSTITUT
MUNICIPAL D'EDUCACIÓ DE BARCELONA



Índex

I. Opinió.....	3
II. Fonament de l'opinió	3
III. Qüestions clau de l'auditoria	4
IV. Altres qüestions participació d'auditors privats.....	5
V. Altra informació: indicadors financers, patrimonials i pressupostaris.....	5
VI. Responsabilitat de la Presidència de l'Institut en relació amb els comptes anuals	6
VII. Responsabilitats de l'auditor en relació amb l'auditoria dels comptes anuals	6
VIII. Informe sobre d'altres requeriments legals i reglamentaris.....	8
ANNEX I.- COMPTES ANUALS DE L'EXERCICI 2024	10



I. Opinió

La Intervenció General de l'Ajuntament de Barcelona, en ús de les competències que li són atribuïdes per l'article 29.3.A) del Reial Decret 424/2017, de 28 d'abril, que regula el règim jurídic del control intern en les entitats del Sector Públic Local, ha auditat els comptes anuals de l'INSTITUT MUNICIPAL D'EDUCACIÓ DE BARCELONA (en endavant, l'Institut o l'entitat, indistintament), que comprenen el balanç a 31 de desembre de 2024, el compte del resultat econòmic-patrimonial, l'estat de canvis en el patrimoni net, l'estat de fluxos d'efectiu, l'estat de liquidació del pressupost i la memòria corresponents a l'exercici finalitzat en aquesta data.

En la nostra opinió, els comptes anuals adjunts expressen, en tots els aspectes significatius, la imatge fidel del patrimoni i de la situació financera de l'entitat a 31 de desembre de 2024, així com dels seus resultats corresponents a l'exercici acabat en aquesta data, de conformitat amb el marc normatiu d'informació financera que resulta d'aplicació (el qual s'identifica en la Nota 3.1 de la memòria) i, en particular, amb els principis i criteris comptables continguts en el mateix.

II. Fonament de l'opinió

Hem dut a terme la nostra auditoria de conformitat amb la normativa reguladora de l'activitat d'auditoria de comptes vigent en el Sector Públic a Espanya. Les nostres responsabilitats d'acord amb aquestes normes es descriuen més endavant, en la secció Responsabilitats de l'auditor en relació amb l'auditoria dels comptes anuals del nostre informe.

Som independents de l'Entitat de conformitat amb els requeriments d'ètica, inclosos els d'independència que són aplicables a la nostra auditoria dels comptes anuals per al Sector Públic a Espanya segons l'exigit per la normativa reguladora de l'activitat d'auditoria de comptes de dit Sector Públic.

Considerem que l'evidència d'auditoria que hem obtingut proporciona una base suficient i adequada per a la nostra opinió.



III. Qüestions clau de l'auditoria

Les qüestions clau de l'auditoria són aquelles que, segons el nostre judici professional, han sigut de la major significança en la nostra auditoria de comptes anuals del període actual. Aquestes qüestions han estat tractades en el context de la nostra auditoria dels comptes anuals en el seu conjunt, i en la formació de la nostra opinió sobre aquestes, i no expressem una opinió per separat sobre aquestes qüestions.

Ingressos per transferències corrents

Descripció: Tal com s' assenyala a la nota 1 de la memòria, 'Institut es configura com un organisme autònom local dependent de l'Ajuntament de Barcelona, que té com activitat principal la planificació i la gestió de l'activitat, l'estructura i l'administració dels centres docents de titularitat municipal de la ciutat. Els costos de la prestació d'aquesta activitat es financen majoritàriament amb aportacions de l'Ajuntament en forma de transferències corrents, que permeten mantenir l'equilibri econòmic i financer de l'Institut. Aquestes transferències, segons es reflecteix en la nota 15.1.a) de la memòria, ascendeixen, en l'exercici 2024, a 82.503 milers d'euros.

Atenent a l'origen de les transferències rebudes i al seu import, s'ha considerat com a qüestió clau de l'auditoria la correcta comptabilització de les transferències.

La nostra resposta Els nostres procediments d'auditoria han consistit, entre d'altres, en:

- Conciliar els ingressos per transferències i els saldos amb l' Ajuntament amb els registres comptables de l' Ajuntament.
- Considerar si aquestes transferències financen despeses amb finançament afectat i, si s' escau, si l'Institut ha realitzat adequadament el càlcul de les desviacions de finançament



IV. Altres qüestions participació d'auditors privats

En l'execució dels treballs d'auditoria, la Intervenció General de l'Ajuntament de Barcelona ha comptat amb la col·laboració d'ERNST & YOUNG, S.L., en virtut del contracte de serveis adjudicat per la Comissió de Govern de l'Ajuntament en data 9 de novembre de 2023. Els treballs s'han efectuat sota la direcció i supervisió de la Intervenció General seguint les disposicions establertes en la Norma Tècnica de relació amb auditors en l'àmbit del sector públic, aprovada en data 30 de desembre de 2020 per la Intervenció General de l'Administració de l'Estat.

La Intervenció General de l'Ajuntament de Barcelona ha elaborat el present informe sobre la base del treball realitzat per la societat d'auditoria ERNST & YOUNG, S.L.

V. Altra informació: indicadors financers, patrimonials i pressupostaris

L'altra informació comprèn la informació referida als indicadors financers, patrimonials i pressupostaris, la formulació dels quals és responsabilitat de la Presidència de l'Institut.

La nostra opinió d'auditoria sobre els comptes anuals no cobreix l'Altra informació. La nostra responsabilitat sobre l'Altra informació, de conformitat amb l'exigut per la normativa reguladora de l'activitat d'auditoria de comptes, consisteix a avaluar i informar sobre la concordança de l'Altra informació amb els comptes anuals, a partir del coneixement de l'entitat obtingut en la realització de l'auditoria dels comptes anuals esmentats i sense incloure informació diferent de l'obtinguda com a evidència durant aquesta. Així mateix, la nostra responsabilitat consisteix a avaluar i informar de si el contingut i la presentació d'aquesta Altra informació són conformes a la normativa que resulta d'aplicació. Si, basant-nos en el treball que hem realitzat, concloem que existeixen incorreccions materials, estem obligats a informar-ne.

Sobre la base del treball realitzat, segons el descrit al paràgraf anterior, no tenim res a informar respecte a l'Altra informació. Aquesta concorda amb la dels comptes anuals de

l'exercici auditat, i el seu contingut i la presentació són conformes a la normativa que resulta d'aplicació.

VI. Responsabilitat de la Presidència de l'Institut en relació amb els comptes anuals

La Presidència de l'Institut és responsable de formular els comptes anuals adjunts, de forma que expressin la imatge fidel del patrimoni, de la situació financera i del resultat econòmic-patrimonial i de l'execució del pressupost de l'Institut, de conformitat amb el marc normatiu d'informació financera aplicable a l'entitat a Espanya, i del control intern que considerin necessari per permetre la preparació de comptes anuals lliures d'incorrecció material, a causa de frau o error.

En la preparació dels comptes anuals, el la Presidència de l'Institut és responsable de la valoració de la capacitat de l'entitat per continuar com a entitat en funcionament, revelant, segons correspongui, les qüestions relacionades amb l'entitat en funcionament i utilitzant el principi comptable d'entitat en funcionament, excepte si l'Ajuntament tingués la intenció de liquidar-la o de cessar les seves operacions, o bé no existeix cap altra alternativa realista.

VII. Responsabilitats de l'auditor en relació amb l'auditoria dels comptes anuals

Els nostres objectius són obtenir una seguretat raonable que els comptes anuals en el seu conjunt estan lliures d'incorrecció material, a causa de frau o error, i emetre un informe d'auditoria que conté la nostra opinió.

Seguretat raonable és un alt grau de seguretat però no garanteix que una auditoria realitzada de conformitat amb la normativa reguladora de l'activitat d'auditoria de comptes per al Sector Públic vigent a Espanya sempre detecti una incorrecció material quan existeixi. Les incorreccions poden tenir lloc per frau o error i es consideren materials si, individualment o de forma agregada, es pot preveure raonablement que influeixen en les decisions econòmiques que els usuaris prenen basant-se en els comptes anuals.

Com a part d'una auditoria de conformitat amb la normativa reguladora de l'activitat d'auditoria de comptes vigent per al Sector Públic a Espanya, apliquem el nostre judici



professional i mantenim una actitud d'escepticisme professional durant tota l'auditoria. També:

- Identifiquem i valorem els riscos d'incorrecció material en els comptes anuals, a causa de frau o error, dissenyem i apliquem procediments d'auditoria per respondre a aquests riscos i obtenim evidència d'auditoria suficient i adequada per proporcionar una base per a la nostra opinió. El risc de no detectar una incorrecció material a causa de frau és més elevat que en el cas d'una incorrecció material a causa d'error, ja que el frau pot implicar col·lusió, falsificació, omissions deliberades, manifestacions intencionadament errònies, o l'elusió del control intern.
- Obtenim coneixement del control intern rellevant per a l'auditoria amb la finalitat de dissenyar procediments d'auditoria que siguin adequats en funció de les circumstàncies, i no amb la finalitat d'expressar una opinió sobre l'eficàcia del control intern de l'Entitat.
- Avaluem si les polítiques comptables que s'apliquen són adequades i la raonabilitat de les estimacions comptables i la corresponent informació revelada per la Presidència.
- Concloem sobre si és adequada la utilització, per part de la Presidència, del principi comptable d'entitat en funcionament i, basant-nos en l'evidència d'auditoria obtinguda, concloem sobre si existeix o no una incertesa material relacionada amb fets o amb condicions que poden generar dubtes significatius sobre la capacitat de l'Institut per continuar com a entitat en funcionament. Si concloem que existeix una incertesa material, es requereix que cridem l'atenció en el nostre informe d'auditoria sobre la corresponent informació revelada en els comptes anuals o, si aquestes revelacions no són adequades, que expressem una opinió modificada. Les nostres conclusions es basen en l'evidència de auditoria obtinguda fins a la data del nostre informe d'auditoria. No obstant això, fets o condicions futurs poden ser la causa que l'entitat deixi de ser una entitat en funcionament.
- Avaluem la presentació global, l'estructura i el contingut dels comptes anuals, inclosa la informació revelada, i si els comptes anuals representen les transaccions i els fets subjacents de manera que aconseguixen expressar la imatge fidel.

Ens comuniquem amb la Presidència de l'Institut en relació amb, entre d'altres qüestions, l'abast i el moment de realització de l'auditoria planificats i les troballes significatives de



l'auditoria, així com qualsevol deficiència significativa del control intern que identifiquem en el transcurs de l'auditoria.

Entre les qüestions que han estat objecte de comunicació als Consellers/eres, determinem les que han estat de la major significança en l'auditoria dels comptes anuals del període actual i que són, en conseqüència, les qüestions claus de l'auditoria.

VIII. Informe sobre d'altres requeriments legals i reglamentaris

Amb l'abast previst en la nostra auditoria de comptes, hem revisat el compliment de la legalitat corresponent a les Regles 27.1 *"Seguiment i control comptable de les despeses amb finançament afectat"*, 42 *"Suport de la informació"* i 43 *"Garantia de la informació"* del la Instrucció del model normal de comptabilitat local aprovat per l'Ordre HAP/1781/2013, de 20 de setembre. Aquestes comprovacions s'han efectuat aplicant procediments d'auditoria consistents en la verificació del control intern aplicat, així com els procediments analítics i substantius previstos en la planificació del treball d'auditoria.

Cal recordar que les regles esmentades estableixen:

"Regla 27. Seguiment i control comptable de les despeses amb finançament afectat"

1. El seguiment i control de les despeses amb finançament afectat es realitzarà a través del sistema d'informació comptable i assolirà, com a mínim, totes les operacions de gestió pressupostària que els afectin durant el seu període d'execució, s'estengui aquest a un o a diversos exercicis, correlacionant degudament la realització de les despeses amb els ingressos específics que els financin.

"Regla 42. Suport de la informació."

1. La informació comptable s'ha de plasmar en estats comptables que poden estar suportats en llistes, informes i, en general, documents en paper, o mitjançant qualsevol tipus de suport electrònic, informàtic o telemàtic que garanteixi l'autenticitat, la integritat i la conservació de la informació que contingui, així com la seva recepció pel destinatari i el seu tractament per aquest de manera idònia per al compliment de les finalitats que hagi de satisfer. 2. Sense



perjudici del suport en què quedin plasmats els estats comptables, el seu contingut i obtenció s'ha d'ajustar a les normes que conté el present títol.

I que l' article l'article 222 del Decret legislatiu 2/2003, de 28 d'abril, pel qual s'aprova el Text refós de la Llei municipal i de règim local de Catalunya (TRLMRLC) estableix:

“Inventari dels béns

222.1 Els ens locals han de portar un inventari de llurs béns, el qual ha de comprendre els béns de domini públic i els patrimonials, els drets i els valors mobiliaris.

222.2 L'inventari ha d'ésser objecte d'actualització continuada, sens perjudici de la seva rectificació i comprovació, que s'ha de fer cada any, en el primer cas, i cada cop que es renovi la corporació, en el segon.

222.3 Correspon al ple de la corporació l'aprovació, la rectificació i la comprovació de l'inventari.

222.4 Els organismes autònoms locals han de fer inventaris separats de llurs béns i drets, la còpia dels quals s'ha d'adjuntar com a annex a l'inventari general de l'ens local.”

Hem assolit evidència suficient i adequada per a considerar que, amb els procediments aplicats, s'ha complert amb els aspectes més rellevants de la legalitat, en quant a la incidència d'aquesta en la informació financera, excepte pels aspectes que a continuació es detallen:

Cal fer esment que l'estat de fluxos d'efectiu requereix una conciliació amb les bases de dades del sistema informàtic comptable; i l'Entitat no ens ha proporcionat un inventari valorat i actualitzat dels béns que conformen l'immobilitzat material al tancament de l'exercici 2024.

Barcelona a data de la signatura electrònica

La interventora delegada

Goretti Ibarrondo Cid

Supervisat i aprovat per:

L'Interventor General

Antonio Muñoz Juncosa



ANNEX I.- COMPTES ANUALS DE L'EXERCICI 2024



**Ajuntament
de Barcelona**

Institut d'Educació

Plaça d'Espanya, 5,4a planta
08014 Barcelona
www.bcn.cat/educacio

**COMPTES ANUALS DE L'EXERCICI 2024
DE L'INSTITUT MUNICIPAL D'EDUCACIÓ**

I. BALANÇ

ACTIU	Notes en memòria	2024	2023
A) ACTIU NO CORRENT		1.983.280,41	2.117.821,58
I. Immobilitzat intangible	8	192,33	389,07
1. Inversió en investigació i desenvolupament			
2. Propietat industrial i intel·lectual			
3. Aplicacions informàtiques	8	192,33	389,07
4. Inversions sobre actius utilitzats en règim d'arrendament o cedit			
5. Altre immobilitzat intangible			
II. Immobilitzat material	5	1.983.088,08	2.117.432,51
1. Terrenys			
2. Construccions	5	1.640.246,37	1.710.614,99
3. Infraestructures			
4. Bens del patrimoni històric			
5. Altre immobilitzat material	5	342.841,71	406.817,52
6. Immobilitzat material en curs i bestretes			
III. Inversions immobiliàries			
IV. Patrimoni públic del Sòl			
V. Inversions financeres a llarg termini en entitats del grup, multigrup i associades			
VI. Inversions financeres a llarg termini	10.1	-	-
1. Inversions financeres en patrimoni			
2. Crèdits i valors representatius de deute			
3. Derivats financers			
4. Altres inversions financeres		-	-
VII. Deutors i altres comptes a cobrar a llarg termini			
B) ACTIU CORRENT		17.186.165,91	17.587.339,44
I. Actius en estat de venda			
II. Existències			
III. Deutors i altres comptes a cobrar a curt termini		16.452.638,03	15.034.034,81
1. Deutors per operacions de gestió	10.1 i 29	16.133.881,32	14.737.215,97
2. Altres comptes a cobrar	10.1 i 21	7.908,79	8.126,81
3. Administracions públiques	10.1	310.847,92	288.692,03
4. Deutors per administració de recursos per compte d'altres ens públics			
IV. Inversions financeres a curt termini en entitats del grup, multigrup i associades			
V. Inversions financeres a curt termini	10.1 i 21.1	104.336,34	71.576,02
1. Inversions financeres en patrimoni			
2. Crèdits i valors representatius de deute	10.1 i 21.1	104.336,34	71.576,02
3. Derivats financers			
4. Altres inversions financeres			
VI. Ajustos per periodificació	10.2	394.801,12	392.605,73
VII. Efectiu i altres actius líquids equivalents	10.4	234.390,42	2.089.122,88
1. Altres actius líquids equivalents			
2. Tresoreria	10.4	234.390,42	2.089.122,88
TOTAL ACTIU (A+B)		19.169.446,32	19.705.161,02

I. BALANÇ (continuació)

PATRIMONI NET I PASSIU	Notes en memòria	2024	2023
A) PATRIMONI NET	3	6.728.337,00	4.624.519,10
I. Patrimoni		4.020.978,33	4.020.978,33
II. Patrimoni generat		2.673.328,43	545.760,52
1. Resultats d'exercicis anteriors		544.853,96	-928.635,37
2. Resultat de l'exercici		2.128.474,47	1.474.395,89
III. Ajustos per canvis de valor			
IV. Subvencions rebudes pendents d'imputació a resultats	15.1.1	34.030,24	57.780,25
B) PASSIU NO CORRENT	23	33.177,23	9.717,31
I. Provisions a llarg termini			
II. Deutes a llarg termini		33.177,23	9.717,31
III. Deutes amb entitats del grup, multigrup i associades a llarg termini			
IV. Creditors i altres comptes a pagar a llarg termini			
V. Ajustos per periodificacions a llarg termini			
C) PASSIU CORRENT		12.407.932,09	15.070.924,61
I. Provisions a curt termini	16		
II. Deutes a curt termini	11	53.152,34	117.055,42
1. Obligacions i altres valors negociables			
2. Deutes amb entitats de crèdit			
3. Derivats financers			
4. Altres deutes	11 i 21.2	53.152,34	117.055,42
III. Deutes amb entitats del grup, multigrup i associades a curt termini.			
IV. Creditors i altres comptes a pagar a curt termini		11.670.920,12	14.307.117,26
1. Creditors per operacions de gestió	11.1	8.598.933,63	11.672.351,71
2. Altres comptes a pagar	11.1 i 21.3	474.351,12	90.397,91
3. Administracions públiques	11.1 i 21.2	2.597.635,37	2.544.367,64
4. Creditors per administració de recursos per compte d'altres ens públics			
V. Ajustaments per periodificació a curt termini	11.1	683.859,63	646.751,93
TOTAL PATRIMONI NET I PASSIU (A+B+C)		19.169.446,32	19.705.161,02

Les notes 1 a 29 de la memòria formen part integrant dels balanços tancats a 31.12.24 i 31.12.23.

II. COMPTE DEL RESULTAT ECONÒMIC PATRIMONIAL

	Notes en memòria	2024	2023
1. Ingressos tributaris i urbanístics		-	-
2. Transferències i subvencions rebudes		82.526.743,25	76.694.432,37
a) De l'exercici	15.1.1	82.502.993,24	76.670.682,36
a.1) Subvencions rebudes per finançar despeses de l'exercici			
a.2) Transferències	15.1.1	82.502.993,24	76.670.682,36
a.3) Subvencions rebudes per cancel·lació de passius que no suposen finançament específic d'un element patrimonial			
b) Imputació de subvencions per l'immobilitzat no financer	15.1.1	23.750,01	23.750,01
c) Imputació de subvencions per actius corrents i altres	15.1.1	-	-
3. Vendes i prestacions de servei		13.907.822,21	13.009.732,81
a) Vendes			
b) Prestació de serveis	15.1.2	13.907.822,21	13.009.732,81
c) Imputació d'ingressos per actius construïts o adquirits per altres entitats			
4. Variació d'existències de productes acabats i en curs de fabricació i deteriorament de valor			
5. Treballs realitzats per l'entitat per a l'immobilitzat			
6. Altres ingressos de gestió ordinària	15.1.3	54.481,22	45.484,96
7. Excessos de provisions			
A) TOTAL INGRESSOS DE GESTIÓ ORDINÀRIA (1+2+3+4+5+6+7)		96.489.046,68	89.749.650,14
8. Despeses de personal	15.2.2	61.175.330,34	58.989.843,12
a) Sous, salaris i assimilats		46.447.153,36	44.306.450,33
b) Càrregues socials		14.728.176,98	14.683.392,79
9. Transferències i subvencions atorgades	15.2.1	708.110,95	648.513,18
10. Aprovisionaments		-	-
11. Altres despeses de gestió ordinària	15.2.3	32.327.038,50	28.284.064,29
a) Subministrament i serveis exteriors		32.327.038,50	28.284.064,29
b) Tributs			
c) Altres			
12. Amortització de l'immobilitzat	5.1 i 5.8	231.997,98	252.735,22
B) TOTAL DESPESES DE GESTIÓ ORDINÀRIA (8+9+10+11+12)		94.442.477,77	88.175.155,81
I. Resultat (estalvi o desestalvi) de la gestió ordinària (A+B)		2.046.568,91	1.574.494,33
13. Deteriorament de valor i resultats per alienacions de l'immobilitzat no financer i actius en estat de venda		-	-
14. Altres partides no ordinàries	15.1.4	-	-
a) Ingressos			
b) Despeses			
II. Resultat de les operacions no financeres (I+13+14)		2.046.568,91	1.574.494,33
15. Ingressos financers		-	-
a) De participacions en instruments de patrimoni			
b) De valors representatius de deute, de crèdits i d'altres inversions financeres	10.2	-	-
b.1) En entitats del grup, multigrup i associades			
b.2) Altres		-	-
16. Despeses financeres		-	-
a) Per deutes amb entitats del grup, multigrup i associades		-	-
b) Altres		-	-
17. Despeses financeres imputats a l'actiu		-	-
18. Variació del valor raonable en actius i passius financers		-	-
19. Diferències de canvi			
20. Deteriorament de valor, baixes i alienacions d'actius financers disponibles per la venda		-81.905,56	100.098,44
a) De entitats del grup, multigrup i associades.			
b) Altres	10.1.d	-81.905,56	100.098,44
21. Subvencions pel finançament d'operacions financeres			
III. Resultat de les operacions financeres (15+16+17+18+19+20+21)		81.905,56	-100.098,44
IV. Resultat (estalvi o desestalvi) net de l'exercici (II + III)		2.128.474,47	1.474.395,89
+ Ajustos en la compte del resultat del exercici anterior			
Resultat de l'exercici anterior ajustat (IV + Ajustos)		2.128.474,47	1.474.395,89

Les notes 1 a 29 formen part integrant del compte del resultat econòmic patrimonial dels exercicis 2024 i 2023.

III. ESTAT DE CANVIS EN EL PATRIMONI NET

1. ESTAT TOTAL DE CANVIS EN EL PATRIMONI NET

	Notes en memòria	I. Patrimoni	II. Patrimoni generat	III. Ajustos per canvis de valor	IV. Subvencions rebudes	TOTAL
A) PATRIMONI NET AL FINAL DE L'EXERCICI 2023		4.020.978,33	545.760,52	-	57.780,25	4.624.519,10
B) AJUSTOS PER CANVIS DE CRITERIS COMPTABLES I CORRECCIONS D'ERRORS	3.2					-
C) PATRIMONI NET INICIAL AJUSTAT DE L'EXERCICI 2024 (A+B)		4.020.978,33	545.760,52	-	57.780,25	4.624.519,10
D) VARIACIONS DEL PATRIMONI NET EXERCICI 2024						
1. Ingressos i despeses reconeguts en l'exercici			2.128.474,47		-23.750,01	2.104.724,46
2. Operacions patrimonials amb l'entitat o entitats propietàries						-
3. Altres variacions del patrimoni net	3.2		-906,56			-906,56
PATRIMONI NET AL FINAL DE L'EXERCICI 2024 (C+D)		4.020.978,33	2.673.328,43	-	34.030,24	6.728.337,00

Les notes 1 a 29 de la memòria formen part integrant de l'estat total de canvis en el patrimoni net 2024.

2. ESTAT D'INGRESSOS I DESPESES RECONEGUTS

	Notes en memòria	2024	2023
I. Resultat econòmic patrimonial	19	2.128.474,47	1.474.395,89
II. Ingressos i despeses reconeguts directament en el patrimoni net			
1. Immobilitzat no financer			
1.1 Ingressos			
1.2 Despeses			
2. Actius i passius financers			
2.1 Ingressos			
2.2 Despeses			
3. Cobertures comptables			
3.1 Ingressos			
3.2 Despeses			
4. Subvencions rebudes			
Total (1+2+3+4)		0,00	0,00
III. Transferències al compte del resultat econòmic patrimonial o al valor inicial de la partida coberta			
1. Immobilitzat no financer			
2. Actius i passius financers			
3. Cobertures comptables			
3.1 Imports transferits al compte de resultats econòmic patrimonial			
3.2 Imports transferits al valor inicial de la partida coberta			
4. Subvencions rebudes		-23.750,01	-23.750,01
Total (1+2+3+4)		-23.750,01	-23.750,01
IV. TOTAL ingressos i despeses reconeguts (I+II+III)		2.104.724,46	1.450.645,88

Les notes 1 a 29 formen part integrant de l'estat d'ingressos i despeses reconeguts dels exercicis 2024 i 2023.

IV. ESTAT D'OPERACIONS AMB L'ENTITAT O ENTITATS PROPIETÀRIES

a) OPERACIONS PATRIMONIALS AMB L'ENTITAT O ENTITATS PROPIETÀRIES

	Notes en memòria	2024	2023
1. Aportació patrimonial dinerària		-	-
2. Aportació de béns i drets		-	-
3. Assumpció i condonació de passius financers		-	-
4. Altres aportacions de l'entitat o entitats propietàries		-	-
5. (-) Devolució de bens i drets		-	-
6. (-) Altres devolucions a l'entitat o entitats propietàries		-	-
TOTAL		0,00	0,00

b) ALTRES OPERACIONS AMB L'ENTITAT O ENTITATS PROPIETÀRIES

	Notes en memòria	2024	2023
I. Ingressos i despeses reconeguts directament al compte del resultat econòmic patrimonial (1+2+3)	29	84.537.262,88	89.167.589,90
1. Transferències i subvencions		82.472.169,14	76.663.464,71
1.1 Ingressos		82.472.169,14	76.670.682,36
1.2 Despeses		-	-7.217,65
2. Prestació de serveis i venda de bens		-4.687,26	-9.764,93
2.1 Ingressos		5.439,76	101,67
2.2 Despeses		-10.127,02	-9.866,60
3. Altres		2.069.781,00	12.513.890,12
3.1 Ingressos		2.069.781,00	12.513.890,12
3.2 Despeses			
II. Ingressos i despeses reconeguts directament en el patrimoni net (1+2)		-	-
1. Subvencions rebudes			
2. Altres			
TOTAL (I+II)		84.537.262,88	89.167.589,90

Les notes 1 a 29 de la memòria formen part integrant de l'estat d'operacions amb l'entitat o entitats propietàries dels exercicis 2024 i 2023.

V. ESTAT DE FLUXOS D'EFFECTIU

	Notes en memòria	2024	2023
I. FLUXOS D'EFFECTIU DE LES ACTIVITATS DE GESTIÓ			
A) Cobraments:		88.464.796,57	90.257.456,33
1. Ingressos tributaris i urbanístics			
2. Transferències i subvencions rebudes		73.923.223,69	77.602.867,25
3. Vendes i prestacions de serveis		14.072.949,40	12.550.521,65
4. Gestió de recursos recaptats per compte d'altres ens			
5. Interessos i dividendes cobrats		-	-
6. Altres cobraments		468.623,48	104.067,43
B) Pagaments:		-94.613.819,48	-85.014.519,10
7. Despeses de personal		-61.652.464,63	-58.494.948,58
8. Transferències i subvencions concedides		-497.556,11	-669.193,49
9. Aprovisionaments			
10. Altres despeses de gestió		-32.281.261,57	-25.781.673,20
11. Gestió de recursos recaptats per compte d'altres ens			
12. Interessos pagats		-40.564,88	-38.467,00
13. Altres pagaments		-141.972,29	-30.236,83
Fluxos nets d'efectiu per activitats de gestió (+A-B)		-6.149.022,91	5.242.937,23
II. FLUXOS D'EFFECTIU DE LES ACTIVITATS D'INVERSIÓ			
C) Cobraments:		9.260.345,93	9.268.946,97
1. Venta d'inversions reals		9.260.345,93	9.268.946,97
2. Venta d'actius financers			
3. Unitat d'activitat			
4. Altres cobraments de les activitats d'inversió			
D) Pagaments:		-5.009.463,21	-12.132.063,12
5. Compra d'inversions reals		-5.009.463,21	-12.132.063,12
6. Compra d'actius financers			
7. Unitat d'activitat			
8. Altres pagaments de les activitats d'inversió			
Fluxos nets d'efectiu per activitats d'inversió (+C-D)		4.250.882,72	-2.863.116,15
III. FLUXOS D'EFFECTIU DE LES ACTIVITATS DE FINANÇAMENT			
E) Augments en el patrimoni:			
1. Cobraments per aportacions de l'entitat o entitats propietàries			
F) Pagaments a l'entitat o entitats propietàries:			
2. Devolució d'aportacions i repartiment de resultats a l'entitat o entitats propietàries			
G) Cobraments per emissió de passius financers:		146.850,69	28.506,74
3. Obligacions i altres valors negociables			
4. Préstecs rebuts			
5. Altres deutes		146.850,69	28.506,74
H) Pagaments per reemborsament de passius financers:		159.314,52	648.355,42
6. Obligacions i altres valors negociables			
7. Préstecs rebuts			
8. Altres deutes		159.314,52	648.355,42
Fluxos nets d'efectiu per activitats de finançament (+E-F+G-H)		-12.463,83	-619.848,68
IV. FLUXOS D'EFFECTIU PENDENTS DE CLASSIFICACIÓ			
I) Cobraments pendents d'aplicació		63.604,03	69.859,11
J) Pagaments pendents d'aplicació		-7.732,47	-8.005,43
Fluxos nets d'efectiu pendents de classificació (+I-J)		55.871,56	61.853,68
V. EFECTE DE LES VARIACIONS DELS TIPUS DE CANVI		-	-
VI. INCREMENT/DISMINUCIÓ NETA DE L'EFFECTIU I ACTIUS LÍQUIDS EQUIVALENTS A L'EFFECTIU (I+II+III+IV+V)		-1.854.732,46	1.821.826,08
Efectiu i actius líquids equivalents a l'efectiu al inici de l'exercici		2.089.122,88	267.296,80
Efectiu i actius líquids equivalents a l'efectiu al final de l'exercici		234.390,42	2.089.122,88

Les notes 1 a 29 de la memòria formen part de l'estat de fluxos d'efectiu dels exercicis 2024 i 2023.

VI. ESTAT DE LIQUIDACIÓ DEL PRESSUPOST

I. LIQUIDACIÓ DEL PRESSUPOST DE DESPESES DE L'EXERCICI 2024

APLICACIÓ PRESSUPOSTÀRIA	DESCRIPCIÓ	CRÈDITS PRESSUPOSTARIS			DESPESES COMPROMESES (4)	OBLIGACIONS RECONEGUDES NETES (5)	PAGAMENTS (6)	OBLIGACIONS PENDENTS DE PAGAMENT A 31 DE DESEMBRE (7=5-6)	ROMANENTS DE CRÈDIT (8=3-5)
		INICIALS (1)	MODIFICACIONS (2)	DEFINITIUS (3=1+2)					
Capítol I	Despeses de personal	63.092.475,20	9.585,26	63.102.060,46	61.668.090,63	61.665.480,83	61.648.474,63	17.006,20	1.436.579,63
Capítol II	Despeses de béns corrents i serveis	32.610.671,95	376.757,85	32.987.429,80	32.864.549,47	32.289.031,43	26.792.816,44	5.496.214,99	698.398,37
Capítol III	Despeses financeres	52.000,00	0,00	52.000,00	40.202,46	40.202,46	37.153,89	3.048,57	11.797,54
Capítol IV	Transferències corrents	776.151,04	0,00	776.151,04	723.495,36	708.110,95	490.358,50	217.752,45	68.040,09
Capítol VI	Inversions reals	2.519.108,44	0,00	2.519.108,44	2.311.641,66	2.167.237,81	1.939.068,48	228.169,33	351.870,63
Capítol VII	Transferències de capital	0,00	0,00	0,00	0,00	0,00	0,00	0,00	0,00
Capítol VIII	Actius financers	0,00	0,00	0,00	0,00	0,00	0,00	0,00	0,00
Capítol IX	Passius financers	0,00	0,00	0,00	0,00	0,00	0,00	0,00	0,00
TOTAL		99.050.406,63	386.343,11	99.436.749,74	97.607.979,58	96.870.063,48	90.907.871,94	5.962.191,54	2.566.686,26

II. LIQUIDACIÓ DEL PRESSUPOST D'INGRESSOS DE L'EXERCICI 2024

APLICACIÓ PRESSUPOSTÀRIA	DESCRIPCIÓ	PREVISIONS PRESSUPOSTÀRIES			DRETS RECONEGUTS (4)	DRETS ANUL·LATS (5)	DRETS CANCEL·LATS (6)	DRETS RECONEGUTS NETS (7=4-5-6)	RECAPTACIÓ NETA (8)	DRETS PENDENTS DE COBRAMENT A 31 DE DESEMBRE (9=7-8)	EXCÉS/ DEFECTE PREVISIÓ (10=7-3)
		INICIALS (1)	MODIFICACIONS (2)	DEFINITIVES (3=1+2)							
Capítol III	Taxes i altres ingressos	15.914.359,30	0,00	15.914.359,30	14.019.007,50	29.764,27	0,00	13.989.243,23	13.681.246,79	307.996,44	-1.925.116,07
Capítol IV	Transferències corrents	80.771.199,33	386.343,11	81.157.542,44	82.513.161,14	0,00	0,00	82.513.161,14	67.220.822,00	15.292.339,14	1.355.618,70
Capítol V	Ingressos patrimonials	0,00	0,00	0,00	0,00	0,00	0,00	0,00	0,00	0,00	0,00
Capítol VI	Alienació d'inversions reals	2.364.848,00	0,00	2.364.848,00	2.069.781,00	0,00	0,00	2.069.781,00	1.322.480,17	747.300,83	-295.067,00
Capítol VII	Transferències de capital	0,00	0,00	0,00	0,00	0,00	0,00	0,00	0,00	0,00	0,00
Capítol VIII	Actius financers	0,00	0,00	0,00	0,00	0,00	0,00	0,00	0,00	0,00	0,00
Capítol IX	Passius financers	0,00	0,00	0,00	0,00	0,00	0,00	0,00	0,00	0,00	0,00
TOTAL		99.050.406,63	386.343,11	99.436.749,74	98.601.949,64	29.764,27	0,00	98.572.185,37	82.224.548,96	16.347.636,41	-864.564,37

III. RESULTAT PRESSUPOSTARI DE L'EXERCICI 2024

CONCEPTES	DRETS RECONEGUTS NETS	OBLIGACIONS RECONEGUDES NETES	AJUSTAMENTS	RESULTAT PRESSUPOSTARI
a) Operacions corrents	96.502.404,37	94.702.825,67		
b) Operacions de capital	2.069.781,00	2.167.237,81		
1. Total operacions no financeres (a+b)	98.572.185,37	96.870.063,48		
c) Actius financers	0,00	0,00		
d) Passius financers	0,00	0,00		
2. Total operacions financeres (c+d)	0,00	0,00		
I. RESULTAT PRESSUPOSTARI DE L'EXERCICI (I=1+2)	98.572.185,37	96.870.063,48		1.702.121,89
Ajustaments:				
3. Crèdits gastats finançats amb romanent de tresoreria per despeses generals				
4. Desviacions de finançament negatives de l'exercici				
5. Desviacions de finançament positives de l'exercici			10.167,90	
II. TOTAL AJUSTAMENTS (II=3+4-5)			-10.167,90	-10.167,90
RESULTAT PRESSUPOSTARI AJUSTAT (I+II)				1.691.953,99

MEMÒRIA DE L'EXERCICI 2024

1. Organització i Activitat.
2. Gestió indirecta de serveis públics, convenis i altres formes de col·laboració.
3. Bases de presentació dels comptes.
4. Normes de reconeixement i valoració.
5. Immobilitzat material.
6. Patrimoni públic del sòl.
7. Inversions immobiliàries.
8. Immobilitzat intangible.
9. Arrendaments financers i altres operacions de naturalesa similar.
10. Actius financers.
11. Passius financers.
12. Cobertures comptables.
13. Actius construïts o adquirits per a altres entitats i altres existències.
14. Moneda estrangera.
15. Transferències, subvencions i altres ingressos i despeses.
16. Provisions i contingències.
17. Informació sobre medi ambient.
18. Actius en estat de venda.
19. Presentació per activitats del compte de resultat econòmic patrimonial.
20. Operacions per administració de recursos a compte d'altres ens públics.
21. Operacions no pressupostàries de tresoreria.
22. Contractació administrativa. Procediments d'adjudicació.
23. Valors rebuts en dipòsit.
24. Informació pressupostària.
25. Indicadors financers, patrimonials i pressupostaris.
26. Informació sobre el cost de les activitats.
27. Indicadors de gestió.
28. Fets posteriors al tancament.
29. Altra informació.

1. ORGANITZACIÓ I ACTIVITAT

1.1. Norma de creació de l'Entitat

L'Institut Municipal d'Educació de Barcelona (d'ara endavant, l'Institut, l'Entitat o l'IMEB) es configura com un organisme autònom local, i fou creat l'1 de gener de 1994 per l'Ajuntament de Barcelona, per acord del seu Consell Plenari, i dotat de personalitat jurídica pública i patrimoni propi, per al desenvolupament de les comeses que es determinen en els seus Estatuts. Per aquest motiu rep de l'Ajuntament de Barcelona el finançament necessari per a dur a terme la seva activitat. El Plenari del Consell Municipal va aprovar els nous estatuts de l'Institut d'Educació en data 14 d'octubre de 2005.

En data 29 de març de 2019, es va aprovar una modificació d'aquests estatuts per incloure l'Institut com a mitjà propi de l'Ajuntament.

1.2. Activitat principal de l'Entitat, el seu règim jurídic, econòmic-financer i de contractació.

L'Institut es regeix pel dret administratiu, corresponent al mateix segons els seus estatuts la realització de les següents funcions:

- a) Planificar i gestionar l'activitat, l'estructura i l'administració dels centres docents de titularitat municipal de la ciutat de Barcelona.
- b) Dotar i adequar en aquest conjunt de centres, tal com la llei preveu, els equips docents i la seva capacitat i reciclatge, la programació acadèmica i els recursos educatius.
- c) Exercir les competències que li assigni l'Ajuntament de Barcelona en matèria de suport obligatori (vigilància, conservació, neteja i subministraments) a tots els centres educatius públics de la ciutat, d'acord amb la llei de Règim Local.
- d) Intervenir en la formació del professorat de tots els centres educatius de Barcelona, mitjançant la cogestió de centres de recursos, conjuntament amb la Generalitat de Catalunya, a partir dels convenis i acords vigents entre les dues Administracions.
- e) Col·laborar amb l'Administració educativa competent en la planificació de l'oferta educativa, en l'elaboració dels mapes escolars i en els processos de preinscripció i matriculació.
- f) Participar en la planificació de la construcció i remodelació dels centres escolars de titularitat pública de la ciutat de Barcelona, a través de convenis de col·laboració amb el Departament d'Educació de la Generalitat de Catalunya.
- g) Fomentar la participació de la comunitat educativa, segons el que estableix la normativa actual, especialment a través del Consell Escolar Municipal de la Ciutat i dels Consells Escolars Municipals dels Districtes.
- h) Impulsar les actuacions i la coordinació de totes aquelles instàncies i serveis que puguin afavorir l'accés a les oportunitats educatives, l'èxit escolar i la inserció en el món laboral.
- i) Vetllar, conjuntament amb la Generalitat de Catalunya, pel desenvolupament progressiu de les funcions, activitats i serveis en matèria educativa que corresponen al Consorci d'Educació de Barcelona, d'acord amb el Decret 84/2002 de 5 de febrer de constitució de l'esmentat Consorci d'Educació, publicat al DOGC de 14 de març del 2002.

- j) Qualsevol altres relacionades amb les anteriors i amb les seves funcions que l'Ajuntament de Barcelona li pogués assignar.

La durada de l'organisme autònom és indefinida. Ara bé, l'organisme autònom podrà ésser extingit, en qualsevol moment, per acord del Consell Plenari de l'Ajuntament de Barcelona. En aquest cas aquest el succeirà universalment.

El Plenari de l'Ajuntament de Barcelona, en sessió de data 21 de juliol de 2006, va aprovar l'acord amb la Generalitat de Catalunya, mitjançant el qual el Consorci d'Educació, creat en exercicis precedents, assumiria de manera progressiva les competències i funcions corresponents a la creació, la construcció i les obres de reforma, d'ampliació i millora dels centres docents públics, llevat dels universitaris; l'educació complementària i extraescolar; els programes d'educació compensatòria; la vigilància del compliment de l'escolaritat obligatòria; la reglamentació i gestió del transport, del menjador i d'altres serveis escolars; i la competència sobre la conservació, el manteniment i la vigilància dels edificis destinats a centres docents públics de la ciutat, llevat dels universitaris.

Aquesta transferència de competències, amb excepció de la vigilància dels edificis i els consums energètics, es va fer efectiva a 1 de gener de 2008.

Com a continuació del traspàs de funcions al Consorci d'Educació, en data 25 de juliol de 2008, el Plenari de l'Ajuntament de Barcelona va aprovar l'acord amb la Generalitat de Catalunya, mitjançant el qual el Consorci d'Educació de Barcelona va assumir, a partir de l'1 de setembre de 2008, la competència de gestió dels programes de garantia social.

A finals de l'exercici 2008 el Consell Plenari de l'Ajuntament de Barcelona va aprovar realitzar un traspàs de competències al Consorci d'Educació per a la gestió dels centres públics de titularitat municipal d'educació infantil i primària, secundària obligatòria, de règim especial i de persones adultes, i la vigilància dels centres educatius públics de primària a partir de l'1 de gener de 2009.

Aquest traspàs es va fer efectiu, donant compliment a la Resolució del Plenari, pel que respecta a tota la vessant de la despesa (gestió de personal i contractes de despesa corrent) de tots els centres esmentats (31 centres), en data 1 de gener de 2009. En la mateixa data també es va adscriure al mateix Consorci d'Educació el personal encarregat de la vigilància dels centres de primària de titularitat pública de la ciutat de Barcelona.

Per culminar el procés de traspàs, en data 1 de gener de 2010 el Consorci d'Educació va assumir la gestió de la recaptació dels ingressos necessaris per al funcionament dels centres traspassats, tant pel que fa als ingressos per taxes i preus públics com a la transferència corrent de la Generalitat de Catalunya.

No obstant, la Comissió de Govern de l'Ajuntament de Barcelona, en data 9 de desembre de 2021, va revocar parcialment la delegació efectuada en favor del Consorci d'Educació de Barcelona de l'exercici de la competència prevista a l'article 3.3. dels estatuts de l'esmentat Consorci, aprovats pel Decret 84/2002, de 5 de febrer, de forma progressiva, a partir de l'1 de gener de 2022, en matèria de conservació, manteniment i vigilància en relació a les escoles bressol municipals, espais familiars, el Conservatori Municipal de Música, les Escoles municipals de música i les dependències de l'Institut Municipal d'Educació de Barcelona.

A més, la Comissió de Govern de 9 de desembre de 2021, també va acceptar la delegació a l'Ajuntament de Barcelona mitjançant l'Institut Municipal d'Educació de Barcelona de la competència del Consorci establerta en l'article 3.2.b) dels seus Estatuts, per a la construcció i les

obres de reforma d'ampliació i millora dels centres que gestiona directament l'IMEB (escoles bressols municipals, Conservatori municipal de música, escoles municipals de música, espais familiars i dependències de l'Institut Municipal d'Educació de Barcelona) en relació al PIM municipal.

Finalment, es va acordar articular, a través de la Gerència del Consorci d'Educació de Barcelona, de manera coordinada amb l'Ajuntament de Barcelona i l'Institut Municipal d'Educació de Barcelona, els mecanismes per fer efectiva la transferència esmentada, mitjançant la corresponent assignació de recursos econòmics i personals, i per a transferir des del Consorci a l'Institut Municipal d'Educació el personal que correspongui per a l'exercici de les funcions que es recuperen per part de l'Ajuntament i concretar el calendari de subrogació i d'assumpció dels contractes públics que corresponguin per part de l'Ajuntament de Barcelona o l'Institut Municipal d'Educació.

Tots aquests acords van ser aprovats pel Plenari de l'Ajuntament de Barcelona en data 23 de desembre de 2021.

Com a conseqüència de l'anterior, durant l'exercici 2022 es va fer efectiu el següent:

- A partir de l'1 de març de 2022 es van subrogar els contractes vigents per a la construcció i les obres de reforma d'ampliació i millora dels centres que gestiona directament l'IMEB (inclou les obres d'EBM Pere Calafell, EBM Teixonera i EBM Casernes, així com les direccions d'obres, seguretat i salut i arquitectes tècnics)
- A l'1 de març de 2022 l'IMEB es va subrogar als Acords Marc establerts pel Consorci pel que fa a les direccions d'obra, arquitectes tècnics i seguiment de seguretat i salut, renovacions de patis, pistes i jardins, renovació lavabos, cambres i vestuaris, treball de pintura i revestiments interiors, renovació de cuines i menjadors, subministrament i muntatge mobiliari, calefacció i climatització...). En base a aquestes subrogacions es van executar diverses RAM's i actuacions a les escoles en el decurs del 2022.
- A partir del 8 d'abril de 2022 es va subrogar el contracte de gestió dels serveis fitosanitaris i podes i també el de serveis de control de plagues.
- A partir de l'1 de març de 2022 es va subrogar el contracte de manteniment dels sistemes d'alarma i incendis.
- A partir del 1 d'abril de 2022 es va assumir la despesa en concepte de subministrament elèctric de les escoles bressol, espais familiars, escoles de música i conservatori de música.

Durant l'exercici 2023 es van fer el traspàs de les competències següents des del Consorci d'Educació a l'IMEB:

- A partir de gener de 2023 es va assumir la despesa de subministrament de gas natural a les escoles bressol, espais familiars, escoles de música i Conservatori de música.
- A partir de març de 2023 es va gestionar des de l'IMEB el servei de neteja a les escoles bressol municipals, espais familiars, el Conservatori, les escoles municipals de música i les dependències de l'IMEB.
- A partir de juliol de 2023 es van assumir els contractes dels elevadors i el servei de manteniment dels centres que gestiona l'IMEB.

I durant l'exercici 2024 es van fer el traspàs de competències següents des del Consorci d'Educació a l'IMEB:

- A partir d'abril de 2024 es va assumir la despesa del servei de control i qualitat.
- A finals de l'exercici 2023 es va assumir la despesa en transports i mudances.

Per gestionar l'anteriorment descrit, amb efectes 1 de maig de 2021, l'IMEB va crear el Departament de Serveis Tècnics depenent de la Gerència de l'IMEB, encarregat de gestionar el traspàs de competències del Consorci d'Educació a l'IMEB.

Per altra banda, l'IMEB va traslladar el personal adscrit del Consell Escolar a l'Àrea de Cultura, Educació, Ciències i Comunitat, amb efectes 1 de gener de 2021. La despesa corrent associada i la liquidació de la paga d'assistència al personal del Consell consta a la comptabilitat del 2021 de l'IMEB. A partir del pressupost de l'exercici 2022 tota la gestió es va dur a terme des de l'Àrea.

Amb efectes d'1 de gener de 2021, l'IMEB va amortitzar la Direcció de Promoció Educativa. D'això se'n va derivar que una part del Departament de Programes Educatius marxés amb efectes d'1 d'agost de 2021 cap a l'Àrea de Cultura, Educació, Ciències i Comunitat i una altra part passés amb efectes d'1 de setembre de 2021 a l'Institut de Cultura (la despesa corrent associada a l'antiga direcció de promoció es va executar a l'IMEB fins a 31/12/2021 i a partir de l'1/1/2022 es va pressupostar i executar a l'Àrea i a l'ICUB).

A partir de l'1/1/2022 la gestió de la subvenció a la Fundació Bcn Formació Professional, l'Associació Xarxa i l'escola de Segona Oportunitat es va dur també a terme des de l'Àrea de Cultura, Educació, Ciències i Comunitat.

Pel que fa als centres educatius, no s'ha obert cap escola bressol nova durant l'exercici 2024, no obstant a gener de 2024 ha entrat en funcionament el trasllat i l'ampliació de l'antiga EBM Esquix, que ha passat a dir-se EBM Pere Calafell. A setembre de 2023 es van obrir dues escoles bressol municipals de nova creació, l'EBM Can Rosés i l'EBM Teixonera. També es va traslladar i ampliar l'EBM Trinitat Nova, que va canviar de denominació i va passar a ser l'EBM Torre del Rellotge.

El nombre de centres i escoles que gestiona i coordina l'Institut a 31 de desembre de 2024 és el següent:

Centres educatius	31/12/2024	31/12/2023
Escoles bressol	105	105
Escoles de música	5	5
Conservatori Municipal de Música	1	1
TOTAL	111	111

Per tant, l'Institut Municipal d'Educació de Barcelona, a dia d'avui, gestiona 105 escoles bressol de titularitat municipal, el Conservatori municipal de Música i les 5 escoles municipals de música (dues de forma directa i tres mitjançant contractes de serveis).

El règim econòmic i financer s'adequa a l'establert a la normativa vigent pel sector públic de l'àmbit local en matèria pressupostària, financera, de control i de comptabilitat.

Els presents comptes anuals han estat elaborats d'acord amb l'Ordre HAP/1781/2013 de 20 de setembre, d'aprovació de la Instrucció del model normal de comptabilitat local.

Adicionalment s'ha considerat la següent legislació vigent:

- Llei 7/1985, de 2 d'abril, reguladora de les bases de règim local.
- RD Llei 781/1986, de 18 d'abril, pel qual s'aprova el text refós de disposicions vigents en matèria de règim local.

- Decret Legislatiu 2/2003 de 28 d'abril pel qual s'aprova el Text Refós de la Llei Municipal de Règim Local de Catalunya.
- Reial Decret Legislatiu 2/2004, de 5 de març, pel qual s'aprova el Text Refós de la Llei reguladora de les Hisendes Locals (Llei 39/1988, de 28 de desembre).
- RD 500/1990, que desenvolupa la Llei 39/1988.
- Documents sobre principis comptables emesos per la Comissió de Principis i Normes Comptables Públiques, creada per Resolució de la Secretaria d'Estat d'Hisenda de 28 de desembre de 1990.
- Ordre EHA/3565/2008, de 3 de desembre, pel que s'aprova l'estructura dels pressupostos de les entitats locals.
- Llei 15/2010, 5 de juliol, per la que s'estableix mesures de lluita contra la morositat en operacions comercials.
- Llei Orgànica 2/2012, de 27 d'abril, d'estabilitat pressupostària i sostenibilitat financera.
- Llei 27/2013, de 27 de desembre, de racionalització i sostenibilitat de l'administració local.
- Llei Orgànica 9/2013, de 20 de desembre, de control del deute comercial en el sector públic.
- Llei 9/2017, de 8 de novembre, de contractes del Sector Públic.

1.3. Descripció de les principals fonts d'ingressos i, si escau, taxes i preus públics percebuts.

Les principals fonts d'ingressos de l'Institut són les transferències corrents provinents de l'Ajuntament de Barcelona i els preus públics per escolaritat i alimentació a les escoles bressol, Conservatori i escoles de música que gestiona.

Tot seguit s'acompanya un quadre amb els imports corresponents als drets reconeguts nets de l'exercici per capítols, amb indicació de la seva importància relativa sobre el total.

Conceptes	Drets reconeguts nets 2023	Importància relativa
Capítol 3	12.652.532,16	12,42%
Capítol 4	76.670.682,36	75,29%
Capítol 5	0,00	0,00%
Capítol 7	12.513.890,12	12,29%
Total	101.837.104,64	100,00%

Conceptes	Drets reconeguts nets 2024	Importància relativa
Capítol 3	13.989.243,23	14,19%
Capítol 4	82.513.161,14	83,71%
Capítol 5	0,00	0,00%
Capítol 7	2.069.781,00	2,10%
Total	98.572.185,37	100,00%

1.4. Consideració fiscal de l'Entitat a l'efecte de l'impost de societats i, si escau, operacions subjectes a IVA i percentatge de prorata.

Impost de Societats

En aplicació de la Llei 27/2014, de 27 de novembre, de l'Impost sobre Societats, l'Organisme es troba exempt de l'impost i no està subjecte a retencions a compte sobre els rendiments financers que rep.

Impost sobre el Valor Afegit (IVA)

En aplicació de la Llei 37/1992, de 28 de desembre, de l'Impost sobre el Valor Afegit, l'Organisme es troba exempt de l'impost per la prestació de serveis educatius. No està exempt d'IVA en els preus del servei de préstec d'instruments i la cessió d'ús d'espais i altres prestacions que es troben recollits en la normativa dels preus públics del servei d'educació aprovada per Comissió de Govern de l'Ajuntament.

1.5. Estructura organitzativa bàsica, en els seus nivells polític i administratiu.

Els òrgans de govern i direcció de l'organisme autònom són els següents:

- a) El Consell Rector
- b) El/la president/a
- c) El/la vicepresident/a
- d) El/la gerent.

El Consell Rector està integrat per:

- a) Set persones en representació de l'Ajuntament de Barcelona, designades per l'Alcalde, tres de les quals com a mínim són regidors.
- b) Un membre de cada grup municipal, també en representació de l'Ajuntament, designats per l'Alcalde a proposta de cadascun dels grups.
- c) Un ho és en representació de les organitzacions sindicals majoritàries de la ciutat, nomenat per l'Alcalde a proposta de les organitzacions, i un representant dels treballadors de l'Institut.
- d) Una persona de reconegut prestigi en el camp educatiu, nomenada per l'Alcalde.

El càrrec de conseller/a no és retribuït i el gerent de l'IMEB assisteix a les reunions del Consell Rector amb veu però sense vot.

MEMBRES DEL CONSELL RECTOR ANY 2024

Membres del Consell Rector, gener 2024

Ima. Sra. Maria Eugènia Gay Rosell	Presidenta de l'IMEB
Im. Sr. Josep Lluís Franco Rabell	Vicepresident i Regidor d'Educació i Persones Grans
Ima. Sra. Carolina Recio Cáceres (1)	Regidora Grup Municipal Bcn En Comú
Ima. Sra. Marta Villanueva Cendán	Regidora de Salut, Persones amb Discapacitat i Estratègia contra la soledat
Ima. Sra. Raquel Gil Eiroá	Regidora Feminismes, igualtat i memòria democràtica
Im. Sr. David Escudé Rodríguez	Regidor d'Esports
Im. Sr. Liberto Senderos Oliva (2)	Regidor del Grup Municipal Vox
Sr. Carlos Rodríguez Escuredo	Representant del Grup Municipal ERC
Sra. Berta Clemente Net (4)	Representant del Grup Municipal Junts per Catalunya
Sra. Marta Sendra Ibáñez	Representant del Grup Municipal PSC
Sra. María José Solé Moratilla	Representant del Grup Municipal PP
Sra. Marta Clari Padrós	Gerent d'Àrea de Drets Socials, Salut i Comunitat

Sr. Oriol Martí Sambola	Gerent de l'ICUB
Sr. Javier Rodríguez Núñez	Comissionat de Polítiques d'Infància, Adolescència, Joventut i LGTB
Sra. Sara Jaurieta Guarner (3)	Gerent d'Àrea de Cultura, Educació i Esports
Sra. Elena Lauroba Lacasa	Catedràtica de dret
Sra. Raquel Pérez Rojo	Representant del sindicat CCOO
Sra. Gemma Font Wüst	Representant de la secció sindical UGT a l'IMEB
* Sr. Ivan Pera Itxart (suplent)	Comissionat del Pacte per Ciutat Vella
* Sra. Ma. Teresa Català Pujol (suplent)	Gerent del Districte de Sarrià-Sant Gervasi
* Sr. Edgar Rovira Sebastià (suplent)	Assessor Grup Polític Municipal Socialista

Membres sense dret a vot

Sr. Jordi Sánchez Masip	Gerent de l'IMEB
Sra. Marina Poveda Díez	Interventora delegada de l'IMEB
Sra. Anna Marsal Campo	Secretària delegada de l'IMEB

(1) En data 1 de febrer de 2024, es designa l'Il·lm. Sr. Pau Gonzàlez Val, regidor del Grup Municipal Barcelona en comú, com a membre titular del Consell Rector de l'Institut Municipal d'Educació de Barcelona, en substitució de la Il·lma. Sra. Carolina Recio Cáceres.

(2) En data 18 d'abril de 2024, es designa el Sr. Jordi Guirado Cabanas, representant del Grup Municipal Vox, com a membre titular del Consell Rector de l'Institut Municipal d'Educació de Barcelona, en substitució de l'Il·lma. Sr. Liberto Senderos Oliva.

(3) En data 28 de juny de 2024, es designa la Sra. Elisenda Rius Bergua, Gerent de l'Àrea de Cultura, Educació i Esports, com a membre titular del Consell Rector de l'Institut Municipal d'Educació de Barcelona, en substitució de la Sra. Sara Jaurieta Guarner.

(4) En data 13 de setembre de 2024, es designa la Sra. Elisenda Graell Collell, representant del Grup Municipal Junts per Catalunya, com a membre titular del Consell Rector de l'Institut Municipal d'Educació de Barcelona, en substitució de la Sra. Berta Clemente Net.

Per tant, la composició del Consell Rector a 31 de desembre de 2024 és la següent:

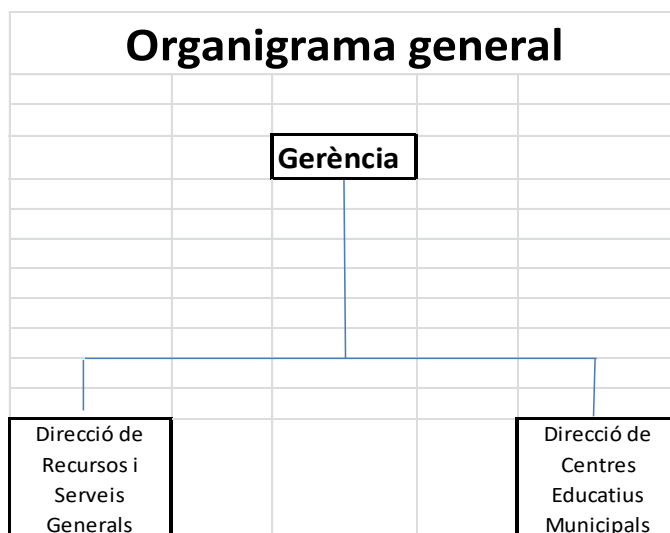
Membres del Consell Rector, desembre 2024

Ima. Sra. Maria Eugènia Gay Rosell	Presidenta de l'IMEB
Im. Sr. Josep Lluís Franco Rabell	Vicepresident i Regidor d'Educació i Persones Grans
Ima. Sra. Marta Villanueva Cendán	Regidora de Salut, Persones amb Discapacitat i Estratègia contra la soledat
Ima. Sra. Raquel Gil Eiroá	Regidora Feminismes, igualtat i memòria democràtica
Im. Sr. David Escudé Rodríguez	Regidor d'Esports

Im. Sr. Pau Gonzàlez Val	Regidor del Grup Municipal Bcn En Comú
Sr. Carlos Rodríguez Escuredo	Representant del Grup Municipal ERC
Sra. Elisenda Graell Collell	Representant del Grup Municipal Junts per Catalunya
Sra. Marta Sendra Ibáñez	Representant del Grup Municipal PSC
Sra. María José Solé Moratilla	Representant del Grup Municipal PP
Sr. Jordi Guirado Cabanas	Representant del Grup Municipal Vox
Sra. Marta Clari Padrós	Gerent d'Àrea de Drets Socials, Salut i Comunitat
Sr. Oriol Martí Sambola	Gerent de l'ICUB
Sr. Javier Rodríguez Núñez	Comissionat de Polítiques d'Infància, Adolescència, Joventut i LGTB
Sra. Elisenda Rius Bergua	Gerent d'Àrea de Cultura, Educació i Esports
Sra. Elena Lauroba Lacasa	Catedràtica de dret
Sra. Raquel Pérez Rojo	Representant del sindicat CCOO
Sra. Gemma Font Wüst	Representant de la secció sindical UGT a l'IMEB
* Sr. Ivan Pera Itxart (suplent)	Comissionat del Pacte per Ciutat Vella
* Sra. Ma. Teresa Català Pujol (suplent)	Gerent del Districte de Sarrià-Sant Gervasi
* Sr. Edgar Rovira Sebastià (suplent)	Assessor Grup Polític Municipal Socialista

Membres sense dret a vot

Sr. Jordi Sánchez Masip	Gerent de l'IMEB
Sra. Marina Poveda Díez	Interventora delegada de l'IMEB
Sra. Anna Marsal Campo	Secretària delegada de l'IMEB



1.6. Nombre mitjà d'empleats durant l'exercici i a 31 de desembre, tant de funcionaris com de personal laboral, distingint per categories i gènere.

	Homes		Dones	
	Núm. Mitjà	a 31.12.2024	Núm. Mitjà	a 31.12.2024
1. Personal Directiu 1.1 Directius	1	1	2	2
SUBTOTAL	1	1	2	2
2. Personal Eventual 2.1 Personal de confiança	0	0	0	0
SUBTOTAL	0	0	0	0
3. Personal Funcionari 3.1 Escala d'administració general 3.11 Tècnic/a superior 3.12 Tècnic/a mitjà/na 3.13 Administratiu/iva 3.14 Auxiliar administratiu/iva 3.15 Subaltern/a 3.2 Escala d'administració especial 3.21 Titulat/da superior 3.22 Personal de docència 3.23 Tècnic/a de grau mitjà 3.24 Personal de docència 3.25 Auxiliar tècnic/a 3.3 Personal d'oficis 3.31 Personal d'oficis	 4 3 7 4 3 66 1 13 0 	 4 3 7 4 3 64 1 14 0 	 6 4 12 4 16 64 2 852 1 	 7 5 12 4 16 64 1 854 0
SUBTOTAL	101	100	961	963
4.1 Laborals Estructural 4.11 Personal de docència 4.12 Tècnic/a de grau mitjà 4.13 Personal de docència 4.14 Administratiu/iva 4.15 Auxiliar administratiu/iva 4.16 Auxiliar tècnic/a 4.17 Personal d'oficis 4.2 Laborals Conjuntural 4.21 Auxiliar tècnic/a	 2 0 0 0 0 1 0 1 1 0 1 0 	 2 0 0 0 0 1 0 1 	 1 2 0 0 0 2 1 	 1 2 0 0 0 0 1
SUBTOTAL	3	4	6	4
TOTAL	105	105	969	969

Respecte als **membres dels òrgans de govern**, la distribució per gènere a final de l'exercici és com segueix:

	Exercici 2024		Exercici 2023	
	Dones	Homes	Dones	Homes
Presidència	1	-	1	-
Vicepresidències	-	1	-	1
Membres Consell Rector	10	6	11	5
TOTAL	11	7	12	6

1.7. Identificació, si escau, de l'entitat o entitats propietàries i percentatge de participació d'aquestes en el patrimoni de l'Entitat comptable.

L'IMEB, com a organisme autònom local, és un òrgan de gestió directa de l'Ajuntament de Barcelona.

2. GESTIÓ INDIRECTA DE SERVEIS PÚBLICS, CONVENIS I ALTRES FORMES DE COL·LABORACIÓ

Durant l'exercici 2024 l'IMEB no ha realitzat ni ha tingut vigent cap contracte de gestió indirecta. Els contractes de gestió indirecta de les escoles municipals de música de Nou Barris, Can Ponsic i Can Fargues van finalitzar el 31 d'agost de 2021. Es va fer una nova licitació i degut a la inexistència de risc operacional es va passar de gestió indirecta a ser contractes de serveis.

Els convenis que han estat vigents durant l'any 2024, han estat els següents:

CONVENIS VIGENTS EXERCICI 2024			
<u>EXP.</u>	<u>OBJECTE</u>	<u>IMPORT 2024</u>	<u>FINALITZACIÓ VIGÈNCIA</u>
24S00111	Conveni IMEB - INSTITUT MUNICIPAL DE PERSONES AMB DISCAPACITAT	22.188,56 €	31/12/2025
SUBV 13/23	Conveni IMEB – MERCAT DE LES FLORS (curs 2023/2024)	5.467,00 €	30/06/2024
24S00106	CONV. IMEB - MERCAT DE LES FLORS (curs 2024/2025)	5.810,00 €	30/6/2025

3. BASES DE PRESENTACIÓ DELS COMPTES

3.1. Imatge fidel

Els comptes anuals s'han obtingut dels registres comptables tancats a 31 de desembre de 2024, i es presenten d'acord amb les disposicions legals vigents en matèria comptable, amb l'objecte de mostrar la imatge fidel del patrimoni i de la situació financera a la data esmentada, i del resultat econòmic-patrimonial, dels canvis en el patrimoni net, dels fluxos d'efectiu, i del resultat de l'execució del pressupost de l'Entitat corresponents a l'exercici anual acabat a la mateixa data.

La seva formulació l'efectua la Presidència de l'Institut i són aprovats pel Consell Rector.

La liquidació del pressupost de l'exercici 2024 ha estat aprovada el 28 de febrer de 2025.

El règim de comptabilitat és el previst en la Llei reguladora de les Hisendes Locals per a les entitats locals i els seus organismes autònoms. Els comptes anuals dels exercicis 2024 i 2023 han estat elaborats d'acord amb l'Ordre HAP/1781/2013, de 20 de setembre, d'aprovació de la Instrucció del model normal de comptabilitat local (endavant, la IMNCL), així com el que preveu el Pla General de Comptabilitat Pública adaptat a l'Administració Local (PGCPAL) que acompanya la IMNCL.

L'aplicació dels principis i criteris comptables està presidida per la consideració de la importància en termes relatius que aquests i els seus efectes poden presentar. Per consegüent, és admissible la no aplicació estricta d'algun d'aquests, sempre que la importància relativa en termes quantitatius o qualitatius de la variació constatada sigui escassament significativa i no alteri, per tant, la imatge fidel de la situació patrimonial i dels resultats. Les partides o els imports la importància relativa dels quals sigui escassament significativa poden aparèixer agrupats amb altres de similar naturalesa o funció.

No existeixen raons excepcionals per les quals, per assolir els objectius anteriors, no s'hagin aplicat disposicions legals en matèria comptable.

3.2. Comparació de la informació

La Presidència de l'Institut presenta, a efectes comparatius, amb cadascuna de les partides del balanç de situació, del compte del resultat econòmic patrimonial, de l'estat de canvis en el patrimoni net, de l'estat de fluxos d'efectiu i de determinades notes de la memòria, a més de les xifres de l'exercici 2024, les corresponents a l'exercici anterior.

Els comptes anuals dels exercicis 2024 i 2023 han estat formulats mitjançant l'aplicació de criteris uniformes de valoració, agrupació i classificació, de manera que la informació recollida en comptes és homogènia i comparable.

A tall explicatiu, encara que té un impacte molt menor, el resultat de l'exercici anterior ha variat lleugerament, ja que durant el 2024 s'han anul·lat uns ingressos reconeguts a l'exercici 2023 per import total de 906,56 euros (ingressos d'escoles bressol de 223,84 euros, ingressos del Conservatori de 628,72 euros i ingressos per lloguer d'instruments EMM Nou Barris de 54,00 euros), els quals al no haver estat provisionats de dubtós cobrament, representen una variació del patrimoni net i impacten a resultats d'exercicis anteriors.

4. NORMES DE RECONeixEMENT I VALORACIÓ

4.1. Immobilitzat material.

Criteris d'activació

Són actius tangibles, mobles i immobles que:

- a) Posseeix l'Entitat per al seu ús en la producció o subministrament de béns i serveis o per als seus propis propòsits administratius.

b) S'espera que tinguin una vida útil major a un any.

Amb caràcter general, no s'ha exclòs de l'immobilitzat material cap despesa de l'exercici per criteris d'importància relativa dintre de la massa patrimonial, i per tant, es recullen totes les despeses de l'exercici que tinguin la consideració de despesa en inversió.

Valoració inicial

Les inversions en béns de l'immobilitzat material es valoren al seu cost. Això és el "preu d'adquisició", inclosos els impostos indirectes no recuperables associats a la compra, els costos d'adquisició directament relacionats amb la compra i els de posada en funcionament, si escau, o el "cost de producció" en aquells que han estat resultat de treballs propis.

Els terrenys i els edificis són actius independents i es comptabilitzen en tots els casos de forma diferenciada.

Els béns afluorats com a conseqüència de la realització d'un inventari físic són registrats pel seu valor raonable si no ha estat possible obtenir evidència del seu cost original. En aquest últim cas, juntament amb el seu cost es registra l'amortització acumulada que s'estima s'ha produït fins al moment del registre.

Els béns rebuts en adscripció o cessió per un termini igual o superior a la vida econòmica del bé es registren pel seu valor raonable a la data de formalització de l'adscripció o cessió.

Capitalització de despeses financeres

No s'incorporen despeses financeres en el cost dels béns de l'immobilitzat material.

Valoració posterior

Amb caràcter general, els elements de l'immobilitzat material es valoren al seu cost, més els desemborsaments posteriors, menys l'amortització acumulada i les correccions valoratives per deteriorament.

Els actius subjectes a amortització se sotmeten a revisió sempre que algun succés o canvi en les circumstàncies pot implicar que el valor comptable no sigui recuperable. Les correccions valoratives per deteriorament es practiquen quan l'import recuperable de l'actiu (valor raonable) és inferior al seu valor net d'amortitzacions, i que succeeix, generalment, per: deteriorament físic sobrevingut, obsolescència accelerada o disminució del rendiment esperat inicialment. Els actius que han sofert una pèrdua per deteriorament se sotmeten a revisions regulars per si s'haguessin produït reversions de la pèrdua. Es donen de baixa els actius totalment amortitzats d'antiguitat superior a 10 anys.

Els costos d'ampliació, modernització o millora s'incorporen a l'actiu com a major valor del bé quan suposen un augment de la seva capacitat, productivitat o allargament de la seva vida útil.

Els costos de grans reparacions, inspeccions o restauracions importants s'activen i s'amortitzen durant la vida útil d'aquestes.

L'Entitat no sol portar a terme treballs amb personal propi que siguin susceptibles d'activació.

En cas que la propietat o ús d'un terreny exigeixi el desmantellament i rehabilitació de l'emplaçament, aquests costos s'activen i s'amortitzen en el període que es prevegi obtenir rendiments econòmics o potencial de servei del terreny.

Amortització

Els elements que integren l'immobilitzat material, amb excepció dels terrenys, seran objecte d'amortització sistemàtica pel mètode lineal en funció de la vida útil estimada de cadascun d'ells.

Per defecte, la base amortitzable de cada element coincideix amb el seu valor comptable, donat que es consideren nuls els valors residuals. El procés d'amortització s'inicia en el moment de la posada en funcionament del bé, essent els anys de vida útil estimats els següents:

	Anys de vida útil estimada	Coefficient d'amortització(%)
Construccions	65	1,54
Milliores en construccions	65	1,54
Instal·lacions tècniques i maquinària	8	12,50
Elements de transport	5	20,00
Mobiliari	6	16,67
Equips per al processament d'informació	4	25,00
Altres immobilitzat material	8	12,50

4.2. Immobilitzat en curs i Avançaments rebuts de l'Ajuntament de Barcelona.

D'acord amb "el procediment aplicable a les inversions a dur a terme per les empreses i organismes públics per encàrrec de l'Ajuntament", aprovat el 30 de gener de 2012, a mesura que l'Institut disposa de les certificacions, factures o justificacions de l'obra feta per encàrrec de l'Ajuntament de Barcelona, formalitza els corresponents lliuraments al mateix, a fi i efecte, de la seva activació en l'inventari municipal. En efectuar els lliuraments es cancel·la tant l'immobilitzat en curs com el compte passiu que reflexa els avançaments rebuts de l'Ajuntament de Barcelona per a finançar aquest immobilitzat.

Donat l'acord de plenari de desembre de 2021 del traspàs del Consorci d'Educació a l'Ajuntament de Barcelona mitjançant l'Institut Municipal d'Educació de Barcelona de la competència per a la construcció i les obres de reforma d'ampliació i millora dels centres que gestiona directament l'IMEB (escoles bressols municipals, Conservatori municipal de música, escoles municipals de música, espais familiars i dependències de l'Institut Municipal d'Educació de Barcelona), durant l'exercici 2024 l'IMEB ha realitzat una inversió per compte de l'Ajuntament per import de 2.069.781,00 euros. A l'exercici 2023 l'IMEB va realitzar una inversió per compte de l'Ajuntament per import de 12.513.890,12 euros, la qual bàsicament corresponia a les obres de construcció o ampliació de noves escoles bressol obertes al principi del curs 2023/2024.

4.3. Inversions immobiliàries.

Es tracta d'immobles (terrenys o edificis) que es tenen per a obtenir rendes, plusvàlues o ambdues, a través del seu arrendament o alienació, sense que sigui cap d'aquestes una finalitat de l'Entitat. I en tot cas, tots aquells que no es puguin considerar immobilitzat. A aquestes inversions se'ls apliquen els criteris de valoració de l'immobilitzat material.

L'IMEB no en té.

4.4. Immobilitzat intangible.

Críteris d'activació

Es tracta de béns intangibles i drets susceptibles de valoració econòmica de caràcter no monetari i sense aparença física que complint les característiques de permanència en el temps i utilització en la producció de béns i serveis, o constituint una font de recursos de l'Entitat, són identificables. És a dir:

- a) Són separables i susceptibles de ser alienats, cedits, arrendats, intercanviats o lliurats per a la seva explotació.
- b) Sorgeixen de drets contractuals o d'altres drets legals, amb independència que aquests drets siguin transferibles o separables d'altres drets o obligacions.

Amb caràcter general, no s'ha exclòs de l'immobilitzat intangible cap despesa de l'exercici per criteris d'importància relativa dintre de la massa patrimonial, i per tant, es recullen totes les despeses de l'exercici que tinguin la consideració de despesa en inversió.

Valoració inicial

Les inversions en béns de l'immobilitzat intangible es valoren al seu cost. Això és el "preu d'adquisició", inclosos els impostos indirectes no recuperables associats a la compra, els costos d'adquisició directament relacionats amb la compra i els de posada en funcionament, si escau, o el "cost de producció" en aquells que han estat resultat de treballs propis.

Els béns rebuts en adscripció o cessió gratuïta per un període inferior a la seva vida econòmica es registren com a intangible pel valor raonable del seu dret d'ús.

Valoració posterior

Amb caràcter general, es valoren al seu cost, més els desemborsaments posteriors, menys l'amortització acumulada i les correccions valoratives per deteriorament.

Les correccions valoratives per deteriorament es practiquen quan l'import recuperable de l'actiu és inferior al seu valor net d'amortitzacions, i que succeeix, generalment, per obsolescència accelerada, o disminució del rendiment esperat inicialment. En general es donen de baixa els actius totalment amortitzats d'antiguitat superior a 10 anys.

Els costos d'ampliació, modernització o millora s'incorporen a l'actiu com a major valor del bé quan suposen un augment de la seva capacitat, productivitat o allargament de la seva vida útil.

Amortització

Els elements que integren l'immobilitzat intangible seran objecte d'amortització sistemàtica pel mètode lineal en funció de la vida útil estimada de cadascun d'ells. Per defecte, la base amortitzable de cada element coincideix amb el seu valor comptable, donat que es consideren nuls els valors residuals. El procés d'amortització s'inicia en el moment de la seva posada en servei, essent els anys de vida útil estimats els següents:

	Anys de vida útil estimada	Coefficient d'amortització(%)
Software	6,6	15,00

4.5. Arrendaments financers.

S'entén com arrendament financer qualsevol acord, amb independència de la seva instrumentació jurídica, que permet l'obtenció, a canvi d'un pagament o d'una sèrie de quotes, del dret a utilitzar un bé durant un període de temps determinat quan impliqui la transferència substancial dels riscos i avantatges inherents a la seva propietat.

Aquests béns es registren pel menor valor entre el valor raonable de l'actiu i el valor actual dels pagaments acordats, i es classifiquen d'acord amb la seva naturalesa (immobilitzat material, intangible, etc.).

En el cas dels terrenys, amb edifici o sense, la part que li correspon de l'arrendament es registra com a despesa (arrendament operatiu) si no s'espera que la seva propietat passi a l'Entitat un cop finalitzat el període d'arrendament.

L'IMEB no té arrendaments financers.

4.6. Permutes.

L'Entitat no sol realitzar operacions de permuta en el curs normal de les seves activitats. En tot cas, quan aquestes es produeixen, la seva valoració i registre comptable s'ajusta a l'establert a l'apartat 4.d) de la norma de reconeixement i valoració de l'Immobilitzat material de la IMNCL.

L'IMEB no ha fet cap permuta en aquest exercici.

4.7. Actius i passius financers

Els actius i passius financers deriven dels instruments financers, que són contractes que estableixen un dret per una de les parts (actiu financer) i una obligació (passiu financer) o un component del patrimoni net (instrument de patrimoni) per l'altra.

La seva classificació, valoració i comptabilització es realitza, bàsicament, segons la finalitat per la qual es mantenen o s'han emès.

a) Actius financers

Són actius financers els diners en efectiu, els instruments de capital o de patrimoni net d'una altra entitat i els drets de rebre efectiu o altre actiu financer d'un tercer o d'intercanviar amb un tercer actiu o passius financers en condicions potencialment favorables per l'Entitat.

En tot cas, l'Entitat contracta instruments financers que deriven en actius financers que garanteixen els principis de seguretat i liquiditat, que regeixen en l'àmbit públic.

L'IMEB únicament té actius financers categoritzats com a crèdits i partides a cobrar.

Crèdits i partides a cobrar

Inclouen:

- Els crèdits per operacions derivades de l'activitat habitual.
- Altres actius financers que generen fluxos d'efectiu d'import determinat i respecte dels quals s'espera recuperar tot el desemborsament, excepte per motius imputables al deteriorament creditici.

Com a norma general, els crèdits i partides a cobrar amb venciment a curt termini es valoren, tant en el moment de reconeixement inicial com posteriorment, pel seu valor nominal, excepte que incorporin un interès contractual. La mateixa valoració es realitza amb els de venciment a llarg termini quan l'efecte d'actualitzar els fluxos no és significatiu. En cas contrari, es valoren pel seu valor raonable i posteriorment a cost amortitzat, reconeixent els interessos meritats en funció del seu tipus d'interès efectiu com a ingressos de l'exercici.

En tot cas, les fiances i dipòsits constituïts es valoren sempre per l'import lliurat.

Reconeixement

El reconeixement comptable dels actius financers es realitza a la data establerta en el contracte o acord a partir de la qual l'Entitat adquireix el dret.

Com a norma general, els costos de les transaccions s'imputen al resultat de l'exercici, excepte quan la seva magnitud aconsella incorporar-los en el valor de l'actiu financer.

Deteriorament

En el cas dels crèdits i altres partides a cobrar, almenys al tancament de l'exercici, s'efectuen les revisions oportunes per detectar la necessitat de practicar correccions valoratives per deteriorament de valor, en cas d'evidència objectiva que no es cobraran els imports comptabilitzats en la seva integritat, així com la conveniència de revertir-les en aquells casos que ja no siguin procedents. Tant les correccions de valor com les reversions es reconeixen en el compte de pèrdues i guanys.

Per a calcular l'import dels drets de dubtós cobrament, aplicant el principi de prudència, s'estan dotant al 100% tots els imports pendents de cobrament corresponents a exercicis tancats fins a 2023 inclòs; pel que fa al pendent d'escoles bressol, al 100% els imports pendents de gener a juliol de 2024 que corresponen al curs 2023/2024 i al 45% els imports pendents de setembre a desembre de 2024 que corresponen al curs 2024/2025, i pel que fa al pendent d'escoles de música i Conservatori al 45% els imports de l'exercici 2024. La dotació s'ha calculat atenent a l'experiència històrica de cobraments del propi IMEB, que situa la seva recuperabilitat entre un 35% i un 55%.

Com a regla general, no són objecte de deteriorament els crèdits a cobrar per subvencions atorgades per organismes públics, així com els garantits en els percentatges corresponents.

Baixa d'actius financers

Es registra la baixa d'un actiu financer o d'una part del mateix quan ha expirat o s'han transmès els drets sobre els fluxos d'efectiu que genera i els riscos i avantatges inherents a la seva propietat de forma substancial.

b) Passius financers

Els passius financers es classifiquen, a efectes de la seva valoració, en:

Passius financers a cost amortitzat

Inclouen els:

- Dèbits i partides a pagar per operacions derivades de l'activitat habitual.
- Deutes amb entitats de crèdit.
- Altres dèbits i partides a pagar.

Com a norma general, els debèbits i les partides a pagar amb venciment a curt termini sense interès contractual es valoren, tant en el moment del reconeixement inicial com posteriorment, pel seu valor nominal. La mateixa valoració es realitza amb els de venciment a llarg termini i els préstecs rebuts a llarg termini amb interessos subvencionats quan l'efecte global de no actualitzar els fluxos no és significatiu. En cas que sigui significatiu, es valoren inicialment pel valor actual dels fluxos d'efectiu a pagar, sobre una taxa equivalent a l'aplicable als pagaments ajornats i, posteriorment, a cost amortitzat, reconeixent els interessos meritats en funció del seu tipus d'interès efectiu com a ingressos de l'exercici.

En tot cas, les fiances i els dipòsits rebuts es valoren sempre per l'import rebut.

Reconeixement

El reconeixement comptable dels passius financers es realitza a la data establerta en el contracte o acord a partir de la qual l'Entitat contrau l'obligació. En les operacions de tresoreria formalitzades amb pòlissa de crèdit, les obligacions es contrauen amb la recepció de les successives disponibilitats de fons.

Baixa de passius financers

Com a norma general, es registra la baixa d'un passiu financer o d'una part del mateix quan l'obligació contreta s'ha complert o cancel·lat. En cas de produir-se una diferència entre el valor comptable i la contraprestació lliurada, es reconeixerà en el resultat de l'exercici que tingui lloc.

c) Contractes de garantia financera

Són contractes que obliguen l'Entitat a fer o rebre uns pagaments específics pel reemborsament a un tercer per la pèrdua incorreguda quan un deutor ("garantit") incompleix la seva obligació de pagament derivada, generalment, d'instruments de deute, tal com un aval. L'IMEB no en té.

4.8. Transaccions en moneda estrangera

Les transaccions en moneda distinta de l'euro es registren en el moment del seu reconeixement en euros, aplicant a l'import corresponent el tipus de canvi al comptat existent en la data de l'operació.

Atès que l'Entitat no realitza de forma habitual operacions en moneda estrangera, i quan aquestes es produeixen no són en termes quantitatius rellevants, sobre la base del principi d'importància relativa, no es practiquen correccions posteriors a les valoracions inicials.

4.9. Ingressos i despeses.

Els ingressos i les despeses es registren pel principi de meritació, i en els casos que sigui pertinent, pel de correlació entre ambdós.

a) Ingressos

Com a norma general, els ingressos es registren pel valor raonable de la contraprestació i representen els imports a cobrar pels béns lliurats i els serveis prestats en el curs ordinari de les activitats de l'Entitat, deduïdes les devolucions, les rebaxes, els descomptes i l'Impost sobre el Valor Afegit, si escau.

L'Entitat reconeix els ingressos quan l'import d'aquests es pot valorar amb fiabilitat; és probable que els beneficis econòmics futurs vagin a fluir a l'Entitat i es compleixen les condicions específiques per a cadascuna de les activitats tal com es detalla a continuació.

Els ingressos per vendes són registrats quan: l'Entitat ha transferit al comprador els riscos i els avantatges derivats de la propietat dels béns, amb independència de la propietat; no conserva per a si cap implicació en la gestió corrent dels béns venuts, ni reté el control efectiu sobre ells; i les despeses associades amb la transacció poden ser mesurades amb fiabilitat.

Els ingressos per a la prestació de serveis es reconeixen quan el resultat de la transacció pot ser estimat amb fiabilitat, considerant el grau d'avanç o realització de la prestació a la data dels comptes anuals, o de forma lineal quan el servei es presta durant un període determinat.

Quan no pot ser estimat de forma fiable, els ingressos són reconeguts en la quantia de les despeses reconegudes que es consideren recuperables.

Pressupostàriament, els ingressos i despeses s'incorporen a la liquidació pressupostària en el moment en què es produeix l'acte administratiu de reconeixement dels respectius drets i obligacions.

b) Despeses

Les despeses de personal i per subministraments i serveis exteriors es reconeixen en el compte del resultat en el moment que merita l'obligació, amb independència del moment en què es produeixi el corrent monetari que se'n deriva.

De la mateixa manera que en el cas dels centres públics de titularitat de la Generalitat de Catalunya, tots els centres i les escoles que depenen de l'Institut operen de forma autònoma pel que fa a aquelles petites despeses de funcionament ordinari (material fungible didàctic, fotocòpies, material higiènic, productes farmacèutics, llibres i publicacions, material de cuina i menjador, etc.), i fan front a aquests tipus de petites despeses de funcionament necessàries per dur a terme la seva activitat principalment amb els fons que l'Institut transfereix a cadascun d'ells durant l'exercici, que es recullen en una partida concreta anomenada "Gestió Autònoma de centres" recollida en l'epígraf "Altres despeses de gestió ordinària" del compte de resultats (vegeu la Nota 15.2.3). Totes les altres despeses necessàries per al funcionament dels centres es reflecteixen en la comptabilitat de l'Institut.

4.10. Provisions i contingències.

Es reconeix una provisió quan l'Entitat té una obligació present (legal, contractual o implícita) resultat d'un succés passat que, probablement, implicarà el lliurament d'uns recursos que es poden estimar de forma fiable.

Les provisions es troben valorades pel valor actual dels desemborsaments que s'espera que seran necessaris per liquidar l'obligació, actualitzats a una taxa de descompte equivalent al tipus de deute públic per un venciment anàleg. Els ajustaments en la provisió amb motiu de la seva actualització es reconeixen com una despesa financera a mesura que es van reportant. Quan el seu venciment és inferior o igual a un any i l'efecte financer no és significatiu, no es descompten.

Al tancament de l'exercici, les provisions són objecte de revisió i ajustades, si escau, per a reflectir la millor estimació existent en aquest moment. Quan no són ja pertinents o probables, es procedeix a la seva reversió amb contrapartida al corresponent compte d'ingrés de l'exercici.

Per a la quantificació de les provisions, es recorre a informes interns i, si escau, d'experts externs, i a l'experiència de l'Entitat en successos similars, que permetin establir la base de les estimacions de cadascun dels desenllaços possibles, així com del seu efecte financer.

4.11. Transferències i subvencions.

Transferències i subvencions rebudes

Les subvencions que tinguin caràcter reintegrable es registren com a passius fins que compleixin les condicions per a considerar-se no reintegrables, mentre que les subvencions no reintegrables es registren com a ingressos directament imputats al patrimoni net i es reconeixen com a ingressos sobre una base sistemàtica i racional de forma correlacionada amb les despeses derivades de la subvenció.

A aquests efectes, una subvenció es considera no reintegrable quan existeix un acord individualitzat de concessió de la subvenció i s'han complert totes les condicions establertes per a la seva concessió i no existeixen dubtes raonables de que es cobrarà.

Les activitats desenvolupades per l'Entitat corresponen, fonamentalment, a la prestació de serveis públics en l'àmbit competencial de l'Ajuntament de Barcelona, d'acord amb allò previst per la legislació vigent (Llei 7/1985, de 2 d'abril, Reguladora de las Bases del Règim Local i Reglament d'Obres, Activitats i Serveis dels Ens Locals). Per la prestació de serveis públics, en l'àmbit de les competències de l'Ajuntament de Barcelona, l'Entitat rep d'aquest, el finançament pressupostari, el qual es reflecteix a l'epígraf d'ingressos "Transferències i subvencions rebudes" del compte del resultat econòmic patrimonial.

Aquesta transferència corrent pressupostària està fixada tenint en compte els supòsits d'equilibri pressupostari previstos al Text refós de la Llei Reguladora de les Hisendes Locals.

Les subvencions de caràcter monetari es valoren pel valor raonable de l'import concedit referit al moment del seu reconeixement.

Les subvencions no reintegrables relacionades amb l'adquisició de l'immobilitzat material s'imputen com a ingressos de l'exercici en proporció a l'amortització dels corresponents actius o, en el seu cas, quan es produeixi la venda, correcció valorativa per deteriorament o baixa en el balanç.

D'altra banda, les subvencions no reintegrables relacionades amb despeses específiques es reconeixen en el compte de pèrdues i guanys en el mateix exercici en què es meriten les corresponents despeses.

Transferències i subvencions atorgades

Les transferències i subvencions concedides es comptabilitzen com a despeses en el moment que es tingui constància que s'han complert les condicions establertes per a la seva percepció. En cas que al tancament de l'exercici estigui pendent el compliment d'alguna de les condicions establertes per a la seva percepció, però no existeixin dubtes raonables sobre el seu futur compliment, es dota una provisió pels corresponents imports, amb la finalitat de reflectir la despesa.

En el cas de lliurament d'actius, el reconeixement es produeix en el moment de l'acord o de la formalització del lliurament al beneficiari.

En el cas de deutes assumits d'altres ens, aquests es reconeixen en el moment que entri en vigor l'acord d'assumpció, registrant com a contrapartida el passiu assumit.

5. IMMOBILITZAT MATERIAL
5.1 Moviment de l'exercici

Partida	Saldo a 31.12.2023	(+) Entrades	(+) Traspassos	(-) Sortides	(-) Traspassos	(+/-) Deterioraments	(-) Dotació per amortitzacions	(+) Augment revaloracions	Saldo a 31.12.2024
Terrenys	0,00	0,00	0,00	0,00	0,00	0,00	0,00	0,00	0,00
• Cost	0,00								0,00
• Amortització acumulada	0,00								0,00
• Correccions del valor	0,00								0,00
Construccions	1.710.614,99	0,00	0,00	0,00	0,00	0,00	-70.368,62	0,00	1.640.246,37
• Cost	4.943.321,81								4.943.321,81
• Amortització acumulada	-3.232.706,82						-70.368,62		-3.303.075,44
• Correccions del valor	0,00								0,00
Infraestructures	0,00	0,00	0,00	0,00	0,00	0,00	0,00	0,00	0,00
• Cost	0,00								0,00
• Amortització acumulada	0,00								0,00
• Correccions del valor	0,00								0,00
Béns del patrimoni històric	0,00	0,00	0,00	0,00	0,00	0,00	0,00	0,00	0,00
• Cost	0,00								0,00
• Amortització acumulada	0,00								0,00
• Correccions del valor	0,00								0,00
Maquinaria i instal·lacions	176.777,15	37.001,42	0,00	0,00	0,00	0,00	-54.975,35	0,00	158.803,22
• Cost	1.948.342,36	37.001,42							1.985.343,78
• Amortització acumulada	-1.771.565,21						-54.975,35		-1.826.540,56
• Correccions del valor	0,00								0,00
Mobiliari	24.861,44	1.520,43	0,00	0,00	0,00	0,00	-11.854,83	0,00	14.527,04
• Cost	1.180.916,83	1.520,43							1.182.437,26
• Amortització acumulada	-1.156.055,39						-11.854,83		-1.167.910,22
• Correccions del valor	0,00								0,00
Equips per a processos d'informació	200.608,19	58.934,96	0,00	0,00	0,00	0,00	-92.308,64	0,00	167.234,51
• Cost	1.130.820,37	58.934,96							1.189.755,33
• Amortització acumulada	-930.212,18						-92.308,64		-1.022.520,82
• Correccions del valor	0,00								0,00
Elements de transport	0,00	0,00	0,00	0,00	0,00	0,00	0,00	0,00	0,00
• Cost	12.336,95								12.336,95
• Amortització acumulada	-12.336,95								-12.336,95
• Correccions del valor	0,00								0,00
Altre immobilitzat material	4.570,74	0,00	0,00	0,00	0,00	0,00	-2.293,80	0,00	2.276,94
• Cost	249.062,30								249.062,30
• Amortització acumulada	-244.491,56						-2.293,80		-246.785,36
• Correccions del valor	0,00								0,00
TOTAL	2.117.432,51	97.456,81	0,00	0,00	0,00	0,00	-231.801,24	0,00	1.983.088,08

5.2 Descripció de l'immobilitzat material.

L'immobilitzat material de l'Institut inclou, el provinent de l'aportació inicial de l'Ajuntament de Barcelona en el moment de la constitució, dels fons destinats a adquisició de béns mobles, normalment maquinària i instal·lacions, equipament docent, equipament informàtic, mobiliari i jocs de les escoles municipals bressol, de les escoles de música i del Conservatori, així com dels serveis centrals de l'Institut.

5.3 Informació de l'exercici

Les inversions més rellevants de l'exercici han estat les adquisicions de maquinària i instal·lacions diverses, nou mobiliari i equips informàtics per a les escoles Bressol, Conservatori, escoles de música i edificis administratius.

El detall dels elements d'immobilitzat material totalment amortitzats al tancament de l'exercici és el següent:

Concepte	Import 2024
Construccions	306.572,06
Maquinaria i instal·lacions	1.605.851,25
Elements de transport	12.336,95
Mobiliari	1.125.963,45
Equips informàtics	866.302,87
Altres immobilitzat material	232.942,64
TOTAL	4.149.969,22

5.4 Destinataris de béns lliurats en adscripció

No s'han lliurat béns en adscripció durant l'exercici 2024.

5.5 Destinataris de béns lliurats en cessió

No s'han lliurat béns en cessió durant l'exercici 2024.

6. PATRIMONI PÚBLIC DEL SÒL

L'Entitat no disposa de patrimoni públic del sòl.

7. INVERSIONS IMMOBILIÀRIES

L'IMEB no realitza inversions immobiliàries.

8. IMMOBILITZAT INTANGIBLE

8.1 Moviment de l'exercici

Partida	Saldo a 31.12.2023	(+) Entrades	(+) Traspassos	(-) Sortides	(-) Traspassos	(+/-) Deteriora- ments.	(-) Dotació per amortitzacions	(+) Augment de revaloraci ons	Saldo a 31.12.2024
Aplicacions informàtiques	389,07	0,00	0,00	0,00	0,00	0,00	-196,74	0,00	192,33
• Cost	86.092,02								86.092,02
• Amortització acumulada	-85.702,95						-196,74		-85.899,69
• Correccions del valor	0,00								0,00
TOTAL	389,07	0,00	0,00	0,00	0,00	0,00	-196,74	0,00	192,33

8.2 Descripció de l'immobilitzat intangible.

Inclou aplicacions informàtiques (software) per a les escoles Bressol, Conservatori, escoles de música i edificis administratius.

8.3 Informació de l'exercici.

Detall dels elements d'immobilitzat intangible totalment amortitzats al tancament de l'exercici.

Concepte	Import 2024
Aplicacions informàtiques	85.287,37
TOTAL	85.287,37

8.4 Circumstàncies que afecten la titularitat de l'immobilitzat intangible.

En l'exercici 2024 no s'ha produït cap circumstància que afecti la titularitat de l'immobilitzat intangible de l'IMEB. Tampoc n'hi va haver cap a l'exercici 2023.

9. ARRENDAMENTS FINANCERS I ALTRES OPERACIONS DE NATURALES A SIMILAR

L'IMEB no disposa d'actius en règim d'arrendament financer.

10. ACTIUS FINANCERS

10.1. Informació relacionada amb el balanç.

a) Estat resum de la conciliació entre la classificació dels actius financers del balanç i les categories establertes en la norma de reconeixement i valoració 8a d'Actius financers:

<div>Classes</div> <div>Categories</div>	Actius financers a llarg termini						Actius financers a curt termini						Total	
	Inversions en patrimoni		Valors representatius de deute		Altres inversions		Inversions en patrimoni		Valors representatius de deute		Altres inversions			
	2023	2024	2023	2024	2023	2024	2023	2024	2023	2024	2023	2024	2023	2024
Crèdits i partides a cobrar											71.576,02	104.336,34	71.576,02	104.336,34
Inversions mantingudes fins al venciment													0,00	0,00
Actius financers a valor raonable amb canvi en resultats													0,00	0,00
Inversions en entitats del grup, multigrup i associades													0,00	0,00
Actius financers disponibles per a la venda													0,00	0,00
Total	0,00	0,00	0,00	0,00	0,00	0,00	0,00	0,00	0,00	0,00	71.576,02	104.336,34	71.576,02	104.336,34

L'epígraf Inversions Financeres a llarg termini té saldo zero a 31 de desembre de l'exercici 2024 i de l'exercici 2023.

L'epígraf Inversions Financeres a curt termini de l'exercici 2024, per un total de 104.336,34 euros, recull les bestretes de pagues al personal. A l'exercici 2023 el saldo era de 71.576,02 euros.

El saldo dels crèdits per operacions derivades de l'activitat habitual a llarg i curt termini (crèdits comercials) no es troben inclosos en la taula. Aquests es registren pel seu valor nominal i quan, d'acord amb la norma de registre i valoració dels actius financers, la seva aplicació no és possible, pel mètode del cost amortitzat.

Entre els crèdits per operacions derivades de l'activitat habitual destaca el saldo de l'epígraf Deutors per operacions de gestió, d'import significatiu, i que engloba els següents conceptes:

	Exercici 2024	Exercici 2023
Deutors per ingressos de preus públics d'escolaritat i alimentació	2.254.766,76	2.341.760,74
Escoles Bressol	1.996.457,13	2.087.564,52
Conservatori Municipal de Música	91.078,01	89.903,13
Escoles de Música	101.694,57	99.105,64
Altres	65.537,05	65.187,45
Deutors varis	16.039.639,97	14.640.267,45
Ajuntament de Barcelona	16.039.639,97	14.640.267,45
Altres Deutors	0,00	0,00
Total Deutors abans deteriorament	18.294.406,73	16.982.028,19
Deteriorament de valor	-2.160.525,41	-2.244.812,22
Total epígraf Deutors per operacions de gestió	16.133.881,32	14.737.215,97

D'altra banda, l'epígraf de l'actiu del balanç, Altres comptes a cobrar, d'import total de 7.908,79 euros, recull 176,32 euros de deutors per IVA repercutit i 7.732,47 euros de lliuraments de bestreta de caixa.

Finalment, l'epígraf Administracions Públiques conté 310.847,92 euros de Seguretat Social deutora per reintegraments.

b) Reclassificacions

L'Entitat no ha reclassificat durant l'exercici cap actiu financer que hagi exigint un canvi de valoració, ja sigui de cost o cost amortitzat a valor raonable, o a la inversa.

c) Actius financers lliurats en garantia

Durant l'exercici l'Entitat no ha lliurat, ni tampoc manté, actius financers en garantia del pagament de deutes.

d) Moviment de les correccions per deteriorament durant l'exercici

Pel que fa a l'exercici 2024 han estat els següents:

	Saldo a 1/01/2024	Disminució de valor per deteriorament creditici de l'exercici	Reversió del deteriorament creditici en l'exercici	Saldo a 31/12/2024
Deutors i altres comptes a cobrar	2.244.812,22	294.918,76	-379.205,57	2.160.525,41

En aquest quadre la reversió del deteriorament creditici és de -379.205,57 euros, ja que a més de l'aplicació de drets cobrats (-376.824,32 euros) recull també l'aplicació de baixes per anul·lacions de drets (-2.381,25 euros).

A resultat econòmic del 2024 el deteriorament per insolvències és de -81.905,56 euros, que és la diferència entre la dotació per insolvències (294.918,76 euros) i l'aplicació per drets cobrats (-376.824,32 euros).

Per tant, en aquest exercici 2024 es produeix una desdotació neta atès que els drets cobrats que ja estaven provisionats son superiors a la dotació de l'exercici, el que afecta positivament al resultat econòmic de l'exercici.

Pel que fa a l'exercici 2023:

	Saldo a 1/01/2023	Disminució de valor per deteriorament creditici de l'exercici	Reversió del deteriorament creditici en l'exercici	Saldo a 31/12/2023
Deutors i altres comptes a cobrar	2.150.512,39	305.511,28	-211.211,45	2.244.812,22

En aquest quadre la reversió del deteriorament creditici és de -211.211,45 euros, ja que a més de l'aplicació de drets cobrats (-205.412,84 euros) recull també l'aplicació de baixes per anul·lacions de drets (-5.798,61 euros).

A resultat econòmic del 2023 el deteriorament per insolvències va ser de 100.098,44 euros, que era la diferència entre la dotació per insolvències (305.511,28 euros) i l'aplicació per drets cobrats (-205.412,84 euros).

La dotació per insolvències al 2024 i al 2023 s'ha calculat atenent a l'experiència històrica de cobraments del propi IMEB, que situa la seva recuperabilitat entre un 35% i un 55%.

10.2. Informació relacionada amb el compte del resultat econòmic-patrimonial.

Els ingressos financers calculats per l'aplicació del mètode del tipus d'interès efectiu i que han estat registrats en el compte del resultat sumen 0 euros.

A 31 de desembre de 2024, el saldo de l'epígraf Ajustaments per periodificació de l'actiu corrent, recull la periodificació de despeses anticipades per import de 394.801,12 euros que s'han comptabilitzat a l'exercici 2024 i corresponen a la periodificació de la gestió autònoma d'escoles bressol del mes d'abril de 2025. A 31 de desembre de 2023 aquest mateix concepte eren 392.605,73 euros.

10.3. Informació sobre els riscos de tipus de canvi i de tipus d'interès.

a) Riscos de tipus de canvi.

L'Entitat no té inversions en moneda diferent de l'euro i, per tant, no té riscos d'aquest tipus.

b) Riscos de tipus d'interès.

L'IMEB no disposa d'actius financers a tipus d'interès fix o variable.

10.4. Altra informació.

a) Situació de la tresoreria a 31 de desembre de 2024

Informació sobre les caixes de què disposa l'Institut dels comptes bancaris contractats, indicant-ne per a cadascun d'ells el seu saldo al tancament de l'exercici i els principals aspectes de contractació: forma (compte corrent, a termini, etc.), restriccions de liquiditat, retribució del compte, etc.:

Compte	Nom del Banc	Tipologia compte	Saldo bancs 31/12/2024	Partides conciliants	Saldo comptable 31/12/2024	Característiques del compte
1	Caixabank	Compte corrent operatiu	109.820,13	0,00	109.820,13	Compte d'abonament d'ingressos i realització de pagaments.
2	Caixabank	Compte d'ingressos escoles bressol	102.176,54	0,00	102.176,54	Compte d'abonament ingressos facturació escoles bressols.
3	Caixabank	Compte d'ingressos música per nadons	0,00	0,00	0,00	Compte d'abonament ingressos facturació cursos de música per nadons.
4	Caixabank	Compte d'ingressos espais familiars	144,75	0,00	144,75	Compte d'abonament ingressos facturació espais familiars.
5	Caixabank	Compte d'ingressos escola de música Eixample	2.393,20	0,00	2.393,20	Compte d'abonament ingressos facturació Escola de música Eixample.
6	Caixabank	Compte d'ingressos escola de música Sant Andreu	1.317,13	0,00	1.317,13	Compte d'abonament ingressos facturació Escola de música Sant Andreu.
7	Caixabank	Compte d'ingressos conservatori	4.354,82	0,00	4.354,82	Compte d'abonament ingressos facturació del conservatori.
8	Caixabank	Compte de bestreta	4.267,53	0,00	4.267,53	Compte pel pagament de les despeses de bestreta de l'IMEB.
9	Caixabank	Compte d'ingressos escola de música Can Ponsic	3.973,64	0,00	3.973,64	Compte d'abonament ingressos facturació de l'EMM Can Ponsic.
10	Caixabank	Compte d'ingressos escola de música Nou Barris	4.766,40	0,00	4.766,40	Compte d'abonament ingressos facturació de l'EMM Nou Barris.
11	Caixabank	Compte d'ingressos escola de música Can Fargues	1.176,28	0,00	1.176,28	Compte d'abonament ingressos facturació de l'EMM Can Fargues.
		TOTAL	234.390,42	0,00	234.390,42	

L'IMEB té oberts aquests comptes per tal de facilitar el seguiment dels cobraments dels diferents centres educatius de forma individualitzada.

A 31 de desembre de 2024 les partides conciliants són zero, els saldos bancaris coincideixen amb els saldos comptables al tancament. Aquestes partides conciliatòries cada exercici estan totalment identificades per cadascun dels comptes i corresponen principalment a pagaments realitzats per l'Institut, que no havien estat carregats pel banc en els comptes encara a 31 de desembre i que a l'exercici 2024 no s'ha donat el cas.

b) Breu descripció de la política d'inversions.

Atès que la gestió de tresoreria municipal està centralitzada a l'Ajuntament de Barcelona (per minimitzar els saldos mitjos dels ens dependents), des de l'Institut no es concerten fons per obtenir rendibilitat, ja que a mesura que es rep la subvenció de l'Ajuntament es va aplicant al pagament de les nòmines i les factures a tercers, i conseqüentment els saldos mitjos dels comptes bancaris generalment no són elevats.

c) Període mitjà de cobrament

Pel que fa als ingressos rebuts dels usuaris, el cobrament dels preus públics es fa mitjançant domiciliació bancària. Pel que fa als ingressos de l'Ajuntament es rep una aportació anual distribuïda durant l'exercici segons els tràmits d'ordenació de pagaments duts a terme per la Tresoreria General de l'Ajuntament.

11. PASSIUS FINANCERS

11.1. Informació relacionada amb el balanç.

a) Detall dels deutes mantinguts per l'Institut al tancament de l'exercici valorats a cost amortitzat

Tret dels comptes a pagar per operacions habituals, l'Institut no manté en balanç passius financers valorats a cost amortitzat, ni durant l'exercici ha fet operacions.

Els comptes a pagar per operacions habituals a llarg i curt termini (deutes comercials) es registren pel seu valor nominal i quan, d'acord amb la norma de registre i valoració dels passius financers, la seva aplicació no és possible, pel mètode del cost amortitzat.

b) Altres deutes a curt termini

Recull el saldo viu dels deutes per compra d'immobilitzat al tancament de l'exercici per 20.967,13 euros, més el saldo dels dipòsits rebuts (veure Nota 23) per 32.185,21 euros, fins un total de 53.152,34 euros.

c) Creditors per operacions de gestió

Entre els comptes a pagar per operacions habituals hi figuren els següents:

	Exercici 2024	Exercici 2023
Optima Facility Services SL	1.323.698,67	1.669.973,03
Escoles bressol municipals (gestió autònoma)	781.133,63	774.720,74
Fundació Institut Pere Tarrés	780.771,39	
Ausolan RCN SL	580.577,32	114.783,83
Fundació Catalana de l'Esplai	386.424,32	286.298,98
Servei d'àpats SL	373.657,67	104.871,34
Ziga-zaga SL	271.628,29	520.380,38
Cuina i gestió SL	221.861,45	52.593,33
Institut Municipal d'Informàtica	188.868,05	
Multiserveis Ndavant SL	166.287,90	176.037,36
Obres i Contractes Penta SA	143.233,89	261.947,35
7 i Tria SA	70.833,71	55.192,83
Kollatec SL	46.707,78	
Trànsit Projectes SL	43.610,71	45.242,75
Estudi 6 Gestió Socioeducativa	42.151,17	41.609,17
UTE Reforma i Rehabilitació Envolup	41.919,41	
CIAS COM 2001 SL	41.382,00	
Tècniques de Construcció Mir SL	27.051,00	349.208,54
Educaria Euro SLU	26.425,19	26.425,19
Endesa Energia SA	24.378,30	23.118,89
Calsaric Obres i Serveis SL	24.300,71	
Institut Municipal de Persones amb Discapacitat	22.188,56	
NTT Data Spain SL	22.016,36	
Servicios Depec SL	21.757,62	38.044,00
Empresa d'Inserció no a l'atur SL	18.409,64	16.082,57
Vodafone España SA	15.629,83	38.601,55
Anncon lleure i oci SL	15.231,13	17.689,99
Nexe Fundació Privada	14.315,48	14.709,92
Aubay Spain	13.023,45	
Gwido Railway SL	12.265,77	
NTI Integrated Solutions SL	11.460,13	
Nextec Tecnological Projects SL	9.199,63	
Piera&Giménez SLP	8.540,74	
Ascensores ERSCE SAU	7.784,32	19.771,77
DG Digital Solutions SL	7.588,56	
José Antonio Romero Polo SAU		1.282.938,55
UTE Penta-Instalsema La Teixonera		520.915,62
Serveis Educatius C.Cartro y Koala		496.144,07
Futur i Compromís amb l'Educació SL		326.930,42
Ergokids SL		304.891,70
Comer bien SL		196.249,60
Expert Line SL		81.527,33
Tractament i Sel·lecció Residus SA		71.365,52
Deloitte Consulting SL		70.279,64
IFL Gestion SL		50.354,49

Sabico Seguridad SA		46.588,81
Iberland Inmuebles y Reformas, SL		44.270,32
Fundació Privada L'Arc Taller de Música		40.057,45
UTE Estudi GRV Mònica Vila P Management		40.029,46
Forgas Arquitectes SLP		27.135,24
Endoterapia Vegetal SL		26.956,78
UTE CEB PYF E-17/CLIMA		21.483,34
ASPASIM		19.141,68
Enginyeria EMSER SL		16.859,47
Llopart Vicario		15.846,87
Hermex Ibérica SL		14.755,56
Inlex Ingeniería y medios preventivos		11.442,13
Arquitectura I Enginyeria AT3 Oller		10.497,87
Escola Municipal de Música Sant Andreu (gestió autònoma)		10.200,00
Escola Municipal de Música Eixample (gestió autònoma)		10.200,00
Atos IT Solutions SL		9.595,30
Juli Cortes i Associats SLP		8.440,19
Altres (1)	134.910,63	102.091,08
Total compte 4000 (op. de gestió)	5.941.224,41	8.524.492,00
Periodificació de pagues extraordinàries (2)	2.657.709,22	3.147.859,71
Altres periodificacions		
Total compte 413	2.657.709,22	3.147.859,71
Devolucions d'ingressos (3)	0,00	0,00
Total compte 418	0,00	0,00
Total epígraf creditors per operacions de gestió	8.598.933,63	11.672.351,71

(1) Altres inclou la resta de creditors que tenen un saldo a tancament inferior a 7.500 euros a l'exercici 2024.

(2) Veure nota 24.7

(3) En aquest compte es recullen les devolucions d'ingressos pendents de pagament a 31 de desembre. No n'hi ha ni al 2024 ni al 2023.

Com es pot observar els principals creditors són adjudicatariis dels contractes més importants en volum de l'Institut: suport educatiu, alimentació, neteja i manteniment. Al 2023 l'import dels creditors era més elevat perquè es van dur a terme les obres de construcció o ampliació de les quatre escoles bressol noves que es van obrir a setembre de 2023.

d) Altres comptes a pagar

Presenta el següent detall:

	Exercici 2024	Exercici 2023
Entitats de previsió social	-	-
Altres creditors no pressupostaris	410.747,09	20.538,80
Total compte 419	410.747,09	20.538,80
Ingressos pendents d'aplicació	63.604,03	69.859,11
Total compte 554	63.604,03	69.859,11
Total epígraf altres comptes a pagar	474.351,12	90.397,91

Els altres creditors no pressupostaris per import de 410.747,09 euros al 2024 inclou:

- Passius contingents per import de 392.197,83 euros. Aquesta partida recull la incautació de la garantia de l'empresa Comer Bien SL, adjudicatària del contracte de serveis d'alimentació en una quarantena d'escoles, la qual va fer concurs de creditors amb liquidació al febrer del 2024.
- Reintegraments per devolucions de quotes de preus públics d'escoles bressol per import de 13.713,52 euros (mateix import al 2023), que es van originar per imports retornats dels comptes bancaris de les famílies a les quals se'ls va fer la devolució de la quota per servei no prestat degut a la COVID a l'exercici 2020. En el seu moment es van retornar els rebuts emesos a totes les famílies, i algunes de les comptes bancàries indicades eren incorrectes i van venir retornades les transferències. A mitjans del exercici 2025, quan hagi prescrit el deute, s'imputarà aquesta quantitat a ingressos de l'exercici.
- Reintegraments per devolució de nòmines per import de 3.007,81 euros (5.465,17 euros al 2023), bàsicament originats per imports retornats dels comptes bancaris d'ex empleats als quals es van liquidar els interessos de la sentència 528/2017 de pagament dels interessos als treballadors que van tenir dret a percebre als imports abonats derivats de la sentència de l'1%. Dels comptes d'antic empleats ja jubilat es van retornar alguns dels ingressos fets i a mida que es localitzen els ex empleats es transfereixen els fons de nou als comptes bancaris que aquests indiquen.
- Altres reintegraments per import de 1.827,93 euros (1.360,11 euros al 2023).

En els ingressos pendents d'aplicació es recullen cobraments pendents d'aplicar per import de 63.604,03 euros (69.859,11 euros al 2023), que corresponen a preus públics d'escoles bressol municipals. A 31 de desembre de 2024, es disposa d'una relació detallada on s'indica l'escola, l'alumne i l'import pendent d'aplicar.

Els ingressos pendents d'aplicar d'escoles bressol són cobraments efectuats pel sistema que anomenem tiquets "guarderia". Els tiquets són un sistema de pagament d'escoles bressol que algunes empreses ofereixen als seus treballadors que tenen fills menors de 3 anys. Això suposa avantatges fiscals tant per al treballador com per a l'empresa. És una modalitat de cobrament dels preus públics de les escoles bressol municipals, tal com estableix la normativa reguladora dels preus públics pels serveis d'educació, aprovada per la comissió de govern de l'Ajuntament. Aquesta modalitat suposa que es transfereixin al nostre compte imports que encara no han estat facturats i, per tant, que no es poden aplicar. És per tant una situació dinàmica.

e) Administracions públiques

A 31 de desembre de 2024 els deutes amb Administracions Públiques són els següents:

	Exercici 2024	Exercici 2023
Retenció de l'Impost sobre la Renda de les Persones Físiques	1.158.283,78	1.010.288,43
Hisenda Pública Impost sobre el Valor Afegit	1.473,94	1.194,99
Seguretat Social	1.437.877,65	1.532.884,22
Total epígraf administracions públiques	2.597.635,37	2.544.367,64

L'Institut, com qualsevol altra entitat, té obertes a inspecció les liquidacions corresponents als exercicis no prescrits per tots els impostos als quals es troba subjecte.

No s'espera que es meritin passius addicionals de significació per l'Institut, com a conseqüència d'una eventual inspecció.

f) Ajustaments per periodificació del passiu corrent

A 31 de desembre de 2024, el saldo d'aquest epígraf de 683.859,63 euros, recull els següents conceptes:

1. Periodificació d'ingressos reconeguts per preus públics registrats el 2024, corresponents al curs escolar 2024/2025 que meritiran a l'exercici 2025, per import d' 673.691,73 euros (646.751,93 euros al 2023), amb el desglossament següent:

- Ingressos per preus públics d'escolaritat i alimentació a les escoles bressol per 575.840,69 euros (548.638,63 euros al 2023).
- Ingressos per preus públics del Conservatori per 4.945,50 euros (5.209,85 euros al 2023).
- Ingressos per preus públics de les escoles de música per 92.905,54 euros (92.903,45 euros al 2023).

Pel que fa als ingressos de Conservatori i escoles de música, tant al 2024 com al 2023, per motius tècnics, la facturació de desembre 2024 (curs 2024/2025) s'ha dut a terme al gener del 2025, així com la facturació de desembre 2023 (curs 2023/2024) es va dur a terme al gener 2024.

2. Desviacions de finançament afectat per import de 10.167,90 euros (veure nota 24.5).

g) Detall dels deutes mantinguts per l'Institut al tancament de l'exercici valorats a valor raonable.

L'Institut no manté en balanç passius financers a valor raonable, ni durant l'exercici ha registrat operacions que haguessin de registrar-se a valor raonable.

h) Resum per categories

No procedeix, atès que llevat de les operacions habituals, l'Institut no ha realitzat durant l'exercici operacions que haguessin de registrar-se a cost amortitzat o a valor raonable, ni tampoc manté en balanç saldos que hagin de valorar-se d'acord amb aquests criteris.

11.2. Línies de crèdit

Durant l'exercici l'IMEB no ha contractat cap línia de crèdit ni tampoc a la data de tancament es mantenen deutes per operacions d'aquesta naturalesa.

11.3. Informació sobre els riscos de tipus de canvi i de tipus d'interès

a) Riscos de tipus de canvi

L'Entitat no té deutes d'import significatiu en moneda diferent de l'euro i, per tant, no té riscos d'aquest tipus.

b) Riscos de tipus d'interès

L'Institut no manté passius financers valorats a cost amortitzat i no té riscos d'aquesta naturalesa.

11.4. Avals o altres garanties concedides

a) Avals concedits

No n'hi ha.

b) Avals executats

No n'hi ha.

c) Avals reintegrats

No n'hi ha.

11.5. Altra informació

- a) Informació sobre el període mig de pagament a proveïdors: Disposició addicional tercera, "Deure d'informació" de la Llei 15/2010, de 5 de juliol, de mesures de lluita contra la morositat en operacions comercials.

	2024 (dies)	2023 (dies)
Període mig de pagament a proveïdors	31,88	30,69
Rati de les operacions pagades	14,04	8,33
Rati de les operacions pendents de pagament	0	0
	Import 2024 (euros)	Import 2023 (euros)
Total pagaments realitzats	35.895.620,26	36.559.622,55
Total pagaments pendents (*)	2.453.183,41	7.288.797,42

(*) Només s'inclouen les factures amb data de registre anterior o igual a 31 de desembre de 2024 i 31 de desembre de 2023.

La informació a presentar és la requerida segons Real Decret 635/2014, de 25 de juliol, per la que es desenvolupa la metodologia del càlcul del període mig de pagament a proveïdors de les Administracions Públiques i les condicions i procediment de retenció de recursos dels règims de finançament, previstos a la Llei Orgànica 2/2012, de 27 d'abril, d'Estabilitat Pressupostària i Sostenibilitat Financera.

12. COBERTURES COMPTABLES

L'Entitat no ha realitzat cap cobertura comptable.

13. ACTIUS CONSTRUÏTS O ADQUIRITS PER A ALTRES ENTITATS I ALTRES EXISTÈNCIES

No s'han produït operacions d'aquesta naturalesa durant l'exercici, ni a la data de tancament es mantenen en balanç saldos derivats d'aquestes operacions.

14. MONEDA ESTRANGERA

A la data de tancament, l'Institut no té cap element d'actiu o passiu denominat en moneda diferent de l'euro, ni tampoc durant l'exercici s'han realitzat operacions en moneda estrangera.

15. TRANSFERÈNCIES, SUBVENCIONS I ALTRES INGRESSOS I DESPESES

15.1. Ingressos

15.1.1. Transferències i subvencions rebudes

Les transferències i subvencions descrites compleixen els requisits de reconeixement i valoració descrits a la nota 4.11.

El detall dels imports registrats en l'exercici en concepte de transferències i subvencions rebudes es detallen a continuació:

	Exercici 2024	Exercici 2023
<u>Ajuntament de Barcelona</u>		
- Aportació pressupost inicial	80.771.199,33	73.456.163,15
- Fons addicionals per licitar contracte de manteniment cap 2	600.000,00	300.000,00
- Increment 23 places FP DUAL	136.630,00	108.390,00
- Increment d'hores atenció EBM NESE	294.465,00	
- Increment auxiliar infermeria EBM NESE	64.735,00	
- Apertura patis escoles bressol	84.000,00	38.000,00
- Aportació de Pla de barris projecte Concilia (costos de neteja)	74.313,65	41.358,04
- Aportació de Pla de barris projecte espai Criança any 2023		45.488,47
- Aportació per increment de despesa en alimentació	345.351,11	
- Aportació processos selectius i ajuts formació	101.475,05	88.651,84
- Major dotació de capítol 1 per ajustos a LGPE i conveni Ajuntament any 2023		2.309.498,77
- Cost cessament progressiu 2023		734.147,22

- Ajust per la temporalització del traspàs de competències IMEB/CEB en l'exercici 2023 (neteja, manteniment, gas...)		-757.950,01
- Dotació pel cost de neteja dels casals d'estiu escoles bressol 2023		119.568,17
- Ajust majors ingressos Generalitat de la gratuïtat I2 per escriure sobre els ingressos pressupostats exercici 2023		163.040,00
- Altres aportacions diverses		24.326,71
Total transferències corrents de l'Ajuntament	82.472.169,14	76.670.682,36
- Projecte Edufirst (Erasmus)	30.824,10	-
Total transferències de capital	30.824,10	-
Total transferències de l'exercici rebudes	82.502.993,24	76.670.682,36

Inicialment, l'import de la transferència corrent de l'Ajuntament en el pressupost per l'exercici 2024 va ser de 80.771.199,33 euros.

Durant l'exercici 2024 des de l'Ajuntament es van tramitar un seguit de modificacions detallades en el quadre anterior. Per tot això, la transferència corrent efectivament reconeguda provinent de l'Ajuntament de Barcelona l'any 2024, en total, ha estat de 82.472.169,14 euros, el que representa un increment de 5.801.486,78 euros en total respecte a la transferència provinent de l'Ajuntament a l'any anterior (7,57 % d'increment).

En l'exercici 2024 també s'ha reconegut una transferència de capital per import de 30.824,10 euros pel projecte de finançament afectat EDUFIRST (Erasmus), per a la millora dels serveis d'educació i atenció a la primera infància per a la inclusió, l'equitat, la participació comunitària i la justícia climàtica. EDUFIRST té com objectiu recolzar els esforços de col·laboració dels municipis per millorar el seu sistema de serveis d'ECEC. Implica l'experiència i coneixement de tres grans ciutats no capitals (Milà, Tampere i Barcelona) i l'experiència en investigació i polítiques de la Universitat de Vic, per abordar un conjunt de desafiaments comuns relacionats amb la disponibilitat (igualtat en l'oferta), accessibilitat (barreres a la diversitat) i la qualitat dels serveis ECEC, tot orientat per aconseguir la Garantia Infantil de la UE a nivell local.

Dins l'epígraf d'imputació de subvencions per l'immobilitzat no financer només tenim un concepte:

	Exercici 2024	Exercici 2023
<u>Altres Transferències</u>		
Aportació Ajuntament pel finançament d'immobilitzat	23.750,01	23.750,01
Total altres transferències	23.750,01	23.750,01

Aquesta aportació respon al fet que, durant l'exercici 2021 l'Ajuntament va realitzar una aportació finalista a l'IMEB com a subvenció de capital per dotació de material informàtic de 95.000 euros, de la qual es va reconèixer despesa per un import de 48.574,46 euros al 2021 i 46.425,54 euros al 2022.

D'acord amb la norma de valoració 18a. de la ICAL (Ordre HAP 1781) sobre transferències i subvencions, s'estableix que:

“Les transferències tenen per objecte un lliurament dinerari o en espècie entre els diferents agents de les administracions públiques, i d'aquests a altres entitats públiques o privades i a particulars, i viceversa, totes sense contrapartida directa per part dels beneficiaris, i es

destinen a finançar operacions o activitats no singularitzades.

Les subvencions tenen per objecte un lliurament dinerari o en espècie entre els diferents agents de les administracions públiques, i d'aquests a altres entitats públiques o privades i a particulars, i viceversa, totes sense contrapartida directa per part dels beneficiaris, i es destinen a un fi, un propòsit, una activitat o un projecte específic, amb l'obligació per part del beneficiari de complir les condicions i els requisits que s'hagin establert o, en cas contrari, procedir al seu reintegrament.

Les transferències i les subvencions suposen un augment del patrimoni net del beneficiari d'aquestes i simultàniament, una correlativa disminució del patrimoni net del concedent.

Les subvencions rebudes s'han de comptabilitzar, amb caràcter general, com a ingressos directament imputats al patrimoni net, en una partida específica, que s'han d'imputar al resultat de l'exercici sobre una base sistemàtica i racional de manera correlacionada amb les despeses derivades de la subvenció de què es tracti, per a la qual cosa s'ha de tenir en compte la finalitat fixada en la seva concessió:

Subvencions per finançar despeses: s'han d'imputar al resultat del mateix exercici en què es meritin les despeses que estiguin finançant.

Subvencions per adquisició d'actius: s'han d'imputar al resultat de cada exercici en proporció a la vida útil del bé, aplicant el mateix mètode que per a la dotació a l'amortització."

Seguint la normativa ICAL referenciada, en relació a la subvenció de capital rebuda de l'Ajuntament, a l'exercici 2024 s'ha traspassat a resultat de l'exercici l'amortització d'aquests equips informàtics per import de 23.750,01 euros (23.750,01 euros al 2023, 13.279,50 euros al 2022 i 190,24 euros al 2021), deixant 34.030,24 euros pendents d'imputació a resultats (que són els 95.000 euros descomptant els imports de les amortitzacions).

15.1.2. Vendes i prestacions de serveis

Els ingressos obtinguts per vendes i prestacions de serveis es detallen a continuació, classificats en funció dels béns i/o serveis comercialitzats:

	INGRESSOS PRESSUPOSTARIS 2024	+ PERIODIF	- PERIODIF	+AJUST RTAT EXERCICIS ANTERIO RS	INGRES COMPTABLE 2024
Escoles Bressol	11.617.066,26	548.638,63	-575.840,69		11.589.864,20
Escoles de Música	1.526.196,90	92.903,45	-92.905,54		1.526.194,81
Conservatori	447.206,44	5.209,85	-4.945,50		447.470,79
Cursos oberts Conservatori	240.314,30				240.314,30
inscripcions altres cursos escoles de música	75.513,97				75.513,97
inscripcions altres cursos bressol	28.464,14				28.464,14
TOTAL	13.934.762,01	646.751,93	-673.691,73	0,00	13.907.822,21

Adjuntem dades de l'any anterior a fi i efecte de facilitar la comparació:

	INGRESSOS PRESSUPOSTARIS 2023	+ PERIODIF	- PERIODIF	+AJUST RTAT EXERCICIS ANTERIORS	INGRÉS COMPTABLE 2023
Escoles Bressol	10.757.519,44	499.032,34	-548.638,63		10.707.913,15
Escoles de Música	1.216.278,34	402.398,20	-92.903,45		1.525.773,09
Conservatori	333.038,76	148.007,00	-5.209,85		475.835,91
Cursos oberts Conservatori	205.866,92				205.866,92
Inscripcions altres cursos escoles de música	67.470,33				67.470,33
Inscripcions altres cursos bressol	26.873,41				26.873,41
TOTAL	12.607.047,20	1.049.437,54	-646.751,93	0,00	13.009.732,81

Les periodificacions d'ingressos recullen els ajustos per imputar el reconeixement d'ingrés a l'exercici que correspon. Es cancel·la la periodificació de l'exercici anterior i es realitza la periodificació de l'exercici corrent.

Els ingressos comptables han augmentat a l'exercici 2024 en 0,9 milions d'euros respecte a l'exercici 2023. Això ve explicat per l'increment dels ingressos d'escoles bressol en 0,9 milions d'euros, fonamentalment motivat per un major ús del servei d'alimentació i un lleuger increment del tram mig tarifat.

Tant l'aplicació de la tarifació social a escoles bressol com l'atorgament de les bonificacions a escoles de música i Conservatori es troben regulades a la normativa de preus públics pels serveis d'educació aprovats per la Comissió de Govern de l'Ajuntament de Barcelona.

A aquests efectes, adjuntem resum de la tarifació social a bressol dels dos darrers cursos:

Tram tarifació social escoles bressol	Preu escoles bressol (escolaritat +alimentació)	Núm. infants per tram curs 24/25 (*)	% infants per tram curs 24/25 (*)	Núm. infants per tram curs 23/24 (*)	% infants per tram curs 23/24 (*)	variació en % 24/25 resp. 23/24
1	50	2.905	33,33%	3.015	34,33%	-1,01%
2	90	408	4,68%	528	6,01%	-1,33%
3	130	442	5,07%	452	5,15%	-0,08%
4	170	418	4,80%	428	4,87%	-0,08%
5	210	381	4,37%	417	4,75%	-0,38%
6	250	666	7,64%	685	7,80%	-0,16%
7	290	635	7,28%	667	7,60%	-0,31%
8	330	531	6,09%	549	6,25%	-0,16%
9	365	789	9,05%	753	8,57%	0,48%
10	395	1.542	17,69%	1.288	14,67%	3,02%
Total		8.717	100,00%	8.782	100,00%	

(*) Informació extreta segons matricules actives i tarifacions concedides a la data de redacció de la memòria.

15.1.3. Altres ingressos

Altres Ingressos	Exercici 2024	Exercici 2023
Sancions a empreses adjudicatàries de serveis a escoles bressol	9.663,44	2.229,66
Ingressos per indemnitzacions assegurances	5.606,36	4.808,93
Lloguer instruments i espais escoles de música	28.525,77	31.960,71
Lloguer instruments i espais Conservatori	10.685,65	6.485,66
Total altres ingressos de gestió ordinària	54.481,22	45.484,96

Les sancions a empreses adjudicatàries de serveis responen a incompliments de requisits dels plecs d'alimentació a les escoles bressol, contracte del qual es fa un especial seguiment mes a mes, sobretot pel que fa al compliment del producte ecològic i de proximitat (que son criteris d'adjudicació i condicions contractuals essencials).

Els lloguers d'instruments i d'espais disminueixen a escoles de música i augmenten una mica al Conservatori.

15.1.4 Ingressos per reintegraments

L'epígraf d'altres partides no ordinàries no té moviments a l'exercici 2024 ni tampoc a l'exercici 2023.

15.2. Despeses.

15.2.1. Transferències i subvencions concedides

El detall de les transferències i subvencions concedides en l'exercici es facilita a continuació:

TRANSFERENCIES CORRENTS-DESPESA

	Exercici 2024	Exercici 2023
Beques pràctiques Escoles Bressol	484.891,50	409.412,16
Institut Municipal d'Informàtica	188.868,05	202.849,95
Ajuntament de Barcelona	-	7.217,65
Institut Municipal Persones amb Discapacitat	22.188,56	15.570,23
Consorci Mercat de les Flors	11.277,00	10.930,00
Altres	885,84	2.533,19
Total epígraf transferències i subvencions atorgades	708.110,95	648.513,18

Com estableix la Instrucció, s'informa de l'import i les característiques de les transferències i subvencions concedides a l'exercici 2024, l'import de les quals és significatiu:

Les beques per alumnes de FP en pràctiques (Dual) a escoles bressol per import de 484.891,50 euros incrementen un 16 % respecte l'exercici anterior (409.412,16 euros al 2023), atès que hi ha més alumnes fent pràctiques i normativament ha pujat la beca atorgada.

15.2.2. Despeses de personal

Les despeses de personal de l'exercici es detallen a continuació:

	Exercici 2024	Exercici 2023
Sous i salaris	46.447.153,36	44.306.450,33
Sous salaris i assimilats	46.447.153,36	44.306.450,33
Cotitzacions socials de l'ocupador	14.323.403,87	14.388.209,86
Aportacions a sistemes complementaris de pensions	182.882,85	66.911,60
Altres despeses socials (1)	221.890,26	228.271,33
Càrregues socials	14.728.176,98	14.683.392,79
DESPESES DE PERSONAL	61.175.330,34	58.989.843,12

(1) Beneficis socials. Per exemple, ajuts per cònjuge i ascendents i descendents discapacitats amb dependència econòmica, ajudes per activitats formatives, etc.

L'IMEB tanca l'exercici 2024 amb una despesa de personal de 61,17 milions d'euros, corresponent a una plantilla mitjana total de 1.074 persones (mentre que a l'any 2023 la plantilla mitjana va ser de 1.050 persones i el total de despesa de personal va suposar un total de 58,99 milions d'euros).

Comparant el tancament dels dos exercicis segons la tipologia de personal:

TIPOLOGIA	Plantilla mitjana 2023	Despeses personal (milions d'euros) 2023	Plantilla mitjana 2024	Despeses personal (milions d'euros) 2024	Dif. plantilla	Dif. milers d'euros
PLANTILLA	1.050	58,99	1.074	61,17	+24	+2,18

La plantilla mitjana inclou personal funcionari de carrera, funcionari interí d'estructura, i laborals fixes i laborals subrogats. L'IMEB no té personal eventual adscrit per l'Ajuntament.

La plantilla mitjana destinada a centres educatius al 2024 és de 1.010 persones (865 a escoles bressol, 80 Conservatori i 65 a escoles de música), representa el 94,04% del total de plantilla del IMEB. Al 2023 aquesta mateixa plantilla mitjana fou de 985 (844 a escoles bressol, 76 al Conservatori i 65 a escoles de música)

El personal destinat a serveis centrals és de 64 persones al 2024 (65 al 2023).

Els fets més significatius que configuren la variació de la despesa de personal del 2024 al 2023 han estat els següents:

Segons l'article 6 del Reial Decret Llei 4/2024 de 26 de juny per l'any 2024, les retribucions del personal al servei del sector públic han experimentat un increment global màxim del 2% respecte a les vigents a 31 de desembre de 2023, inclosos en aquestes últimes els increments derivats del que preveu l'article 19.Dos.2 de la Llei 31/2022, de 23 de desembre, de pressupostos generals de l'Estat per a l'any 2023. Aquest increment retributiu ha tingut efectes econòmics des de l'1 de gener del 2024. Això ha suposat un increment de 0,94 milions, d'euros (en la base del càlcul s'han tret les substitucions del 2024, el creixement global de les quals es detalla més endavant).

D'acord amb el previst a l'Acord del Consell de Ministres de 6 de febrer de 2024, pel que s'aprova l'increment de les retribucions del personal al servei del sector públic en aplicació de l'article 19.Dos.2 b) de la Llei 31/2022, de 23 de desembre, de Pressupostos Generals de l'Estat per a l'any 2023, s'aprova l'increment del 0,5% (associat al creixement del PIB) de les taules retributives municipals amb efectes retroactius a 1 de gener de 2023. Això ha suposat un increment de 0,22 milions d'euros per cada exercici, per tant 0,44 en el total de 2023 i 2024.

Seguint la tendència dels darrers anys els cost de les substitucions a les escoles han augmentat de 11,06 a 13,08 milions d'euros d'un a altre exercici. Aquesta partida augmenta per un seguit de factors diversos: absentisme per IT (malaltia comuna), personal acollint-se a la reducció de jornada a les escoles bressol que cal substituir, els dies lliures per triennis es substitueixen i cada any n'hi ha més per raons d'edat, baixes per risc d'embaràs, així com al gaudiment dels dies de cessament progressiu del personal incorporat al conveni col·lectiu de l'Ajuntament, que també cal substituir. La partida de substitucions (bàsicament totes són a escoles bressol) ha augmentant així en 2,01 milions el capítol 1.

En part derivat del paràgraf anterior, han augmentat també els reintegraments percebuts de la Seguretat Social (2,24 milions al 2023 front a 2,36 milions el 2024) el que suposa una despesa inferior de 0,12 milions en relació a l'any anterior per aquest concepte.

Els increments retributius aplicats han causat que més persones tinguin retribucions superiors al topall de cotització a la Seguretat Social establert al 2024, escreix que no cotitza, el que comporta una despesa lleugerament inferior de 0,04 milions d'euros.

Al setembre de 2023 es van obrir 2 noves escoles bressol (EBM Can Roses i EBM Teixonera amb espai familiar), a més es va traslladar i ampliar l'antiga EBM Trinitat Nova a la nova EBM Torre del Rellogge, i l'antiga EBM es va traslladar i ampliar a la nova EBM Pere Calafell. Aquests nous serveis han fet augmentar la despesa al 2024 respecte a la del 2023 en 0,98 milions d'euros ja que s'incorpora per primer any al capítol 1 el cost de gener a agost d'aquest escoles.

Respecte a la plantilla pressupostària aquest 2024 s'ha culminat el procés d'estabilització a tot l'Ajuntament. En concret a l'IMEB s'han estabilitzat un total de 687 places. Pel que fa a les escoles bressol el procés tenia 270 places de la categoria A2 Mestres d'escola bressol (247 per concurs excepcional de mèrits i 23 per sistema excepcional de concurs oposició); 346 places de la categoria B Educadores d'escola bressol (324 per concurs de mèrits i 22 per concurs oposició), més 12 places de la categoria de gestió d'administració general (antigament B o A2 a extingir) per concurs de mèrits. Pel que fa a les escoles de música i el Conservatori, hi ha 57 places que s'han estabilitzat (la majoria amb dedicacions a temps parcial) de la categoria A1 Professors de música (47 per concurs de mèrits, 10 per concurs oposició, i mentre que estan en procés les proves per 12 places més per concurs oposició lliure). També s'ha estabilitzat un subaltern per mèrits i una tècnica superior en psicologia per concurs oposició.

Les preses de possessió del concurs de mèrits es van dur a terme el 22 de gener de 2024, les del procés de concurs oposició es van dur a terme el 18 de novembre de 2024. El procés de concurs oposició lliure dels professors de música encara no han finalitzat.

El passi de funcionaris interins a funcionaris de carrera anteriorment descrit ha comportat una reducció en la cotització, ja que es deixa de cotitzar per part de l'empresa en concepte d'atur un 5,5% sobre els salaris bruts i això ha suposat una reducció en la cotització que ha implicat una menor despesa en 1,21 milions d'euros.

El Plenari del Consell Municipal, en sessió de 28 de juny de 2024, va ratificar els acords aprovats per la Mesa General de Negociació de l'Ajuntament de Barcelona de 17 de juny de

2024 i la modificació de l'Acord de condicions de treball del personal funcionari i laboral de l'Ajuntament de Barcelona per al període 2021-2024, relativa al complement de productivitat, que va ser publicat a la Gasetta Municipal el 3 de juliol de 2024. Conseqüentment, a l'octubre del 2024 es va aplicar la nova estructura salarial prevista a l'acord amb efectes des d'1 de gener del 2024.

En aquesta nova estructura salarial desapareixen l'antic complement d'experiència professional, el complement d'equiparació dels A1 i la paga d'assistència, alhora que es retrocedeix amb efectes gener del 2024 el 0,75% aplicat segons acord de condicions laborals al 2023. En paral·lel es crea un nou concepte de productivitat, separat en un factor de productivitat mensual i en un factor de productivitat anual al mes d'abril. L'acord contemplava també que el càlcul de les pagues extres no inclogui la productivitat mensual, atès que aquest concepte es prorrateja mensualment.

Amb nou aquest nou factor mensual s'ha causat un increment en la nòmina ordinària mensual (que no anual total dels treballadors), no obstant la creació del factor mensual ha anticipat al 2024 part de la despesa del 2025 en 0,65 milions d'euros, el qual ha sigut compensat parcialment pel retrocés del 0,75% en 0,44 milions d'euros. A les persones que s'han estabilitzat se'ls hi ha tancat el contracte i s'ha fet la quitança d'acord amb la nova estructura salarial descrita, el que representa una menor despesa pel 2024 de 0,09 milions d'euros (que es veurà compensada al 2025).

A partir de l'any 2023 i dins del procés de reforma del sistema de la Seguretat Social, la Llei 21/2021 de 28 de desembre, de garantia del poder adquisitiu de les pensions i d'altres mesures de reforç de la sostenibilitat financera i social del sistema públic de pensions, s'estableix un mecanisme de equitat intergeneracional (MEI), que implica una aportació addicional en les cotitzacions d'empreses i persones treballadores a partir del gener del 2023. Per aquest any 2024 el tipus de cotització ha sigut de 0,58% a la empresa, front al 0,50% de l'any anterior, el que ha suposat una major despesa addicional de 0,04 milions d'euros.

El Reial Decret Llei 14/2021 de 6 de juliol i la Llei 20/2021 de 28 de desembre de mesures urgents per a la reducció de la temporalitat a l'ocupació pública contemplen compensacions econòmiques per als empleats públics que siguin cessats per no superar els processos selectius d'estabilització. Això ha implicat una major despesa en 0,12 milions d'euros en indemnitzacions al 2024.

Durant el 2023 es va abonar i regularitzar al personal de bressol els endarreriments del complement de productivitat i assistència corresponents al període comprès entre els anys 2018 i 2021, derivats de descomptes en la nòmina realitzats de manera no procedent en concepte de permís de maternitat, paternitat i naixement i cura de menor, això fou una despesa addicional de 0,14 milions d'euros al 2023, despesa que no es produeix a l'any 2024.

Finalment, hi ha hagut altres circumstàncies que han tingut efectes econòmics que responen a fets individuals (reduccions o increments de jornada, canvis de nivell, endarreriments, etc), sexennis, triennis, etc, que augmenten la despesa, però també hi ha hagut jubilacions de personal, principalment de bressol, que es substitueixen amb personal de borsa que tenen menys antiguitat i que al començament suposen un cost d'empresa més reduït. La suma d'aquestes variacions ha representat una despesa superior a la de l'anterior exercici en 0,03 milions d'euros.

A més, cal afegir l'ajustament a la periodificació de les pagues de l'exercici 2024 per -0,49 milions d'euros i el retrocés de la periodificació de pagues del 2023 de 0,5 milions d'euros.

Tot això, en resum, representa un total en concepte de despeses de personal als comptes anuals de l'exercici 2024 de 61,17 milions d'euros.

Resum de variacions de costos en despeses de personal (en milions d'euros):

Despeses de personal 2023	58,99
Retrocés ajust a la periodificació de pagues exercici 2023	-0,50
Capítol 1 tancament 2023	58,49
Increment Salarial 2% LGPE 24	0,94
0,5% vinculat a l'evolució del PIB de 2023 segons LGPE (efectes retroactius des de gener 2023)	0,44
Increment substitucions bressol	2,01
Increment Reintegrament de la Seguretat Social	-0,12
Menor cost SS per personal destopat per aplicació del 2%	-0,04
Nous serveis escoles bressol per EBM obertes o ampliades (efecte gener a agost curs 23/24)	0,98
Reducció cotització a la SS per passi a funcionaris	-1,21
Nou concepte salarial factors de productivitat anual i mensuals	0,65
Retrocés del 0,75% del 2024 aplicat per conveni des del gener del 2023	-0,44
Factor productivitat anual finiquitat a les persones estabilitzades (part proporcional gener 2024)	-0,09
Major despesa cotització Seguretat Social MEI 0,5 a 0,58%	0,04
Indemnitzacions per cessament persones no estabilitzades RD 14/2021	0,12
Menor despesa per regularització de la prima d'assistència del personal de bressol per baixa maternal feta al 2023	-0,14
Altres conceptes	0,03
Capítol 1 tancament 2024	61,66
Ajust a la periodificació de pagues exercici 2024	-0,49
Despeses de personal 2024	61,17

15.2.3. Altres despeses de gestió ordinària

El desglossament d'aquest epígraf és el següent:

	Exercici 2024	Exercici 2023
Arrendaments i cànons	11.383,36	14.122,28
Reparacions i conservació	1.537.353,63	850.436,08
Serveis de professionals independents	104.677,22	86.256,07
Transports	20.737,59	6.033,06
Primes d'assegurances	16.058,20	14.797,21
Serveis bancaris i similars	40.202,46	37.943,02
Publicitat, propaganda i relacions públiques	14.778,89	6.287,03
Subministraments	870.472,69	1.136.564,52
Serveis d'alimentació escoles bressol	9.954.574,67	8.254.078,98
Suport educatiu escoles bressol	10.004.676,40	9.350.487,51
Gestió escoles de música	2.516.386,38	2.515.844,43
Gestió autònoma de centres	1.370.754,16	1.309.635,82
Altres contractes de serveis	707.955,09	520.009,73
Comunicacions	104.120,12	152.186,59
Reunions, conferències i cursos	207.770,00	176.871,90
Neteja edificis i locals	4.747.573,99	3.798.383,02
Prensa, material informàtic, d'oficina i reprografia	21.242,60	21.820,96
Altres despeses diverses	13.235,75	22.142,21
Dietes i locomoció	24.829,89	7.619,06
Sentències i altres despeses	38.255,41	2.544,81
Total epígraf serveis exteriors	32.327.038,50	28.284.064,29

Pel que fa a la partida de reparacions i conservació, l'any 2024 recull la despesa dels contractes de manteniment dels sistemes d'alarma i incendis (traspassats des del Consorci d'Educació a l'IMEB a partir de l'1 de març de 2022) i la despesa del primer any sencer dels contractes del servei de manteniment i dels elevadors dels centres de l'IMEB (traspassats des del Consorci d'Educació a l'IMEB a juliol de 2023).

Dins dels serveis professionals independents de l'exercici 2024 per import total de 104.677,22 euros, s'inclouen els treballs tècnics de l'àrea de comunicacions per import de 67.808,52 euros (recull manteniment i actualització de la web IMEB, treballs traducció, correcció, impremta, maquetació i disseny), els estudis de la direcció de centres educatius per import de 31.786,70 euros i els informes d'avaluació de riscos laborals de la direcció de recursos per import de 5.082,00 euros.

L'epígraf de transports de l'any 2024 mostra la despesa en transports i mudances que va ser traspassada des del Consorci d'Educació a l'IMEB a finals de l'exercici 2023.

Dins dels subministraments de 870.472,69 euros l'any 2024, es recull la despesa en subministrament elèctric de les escoles bressol, espais familiars, escoles de música i conservatori de música per import de 717.544,32 euros (941.524,49 euros l'any 2023), que es va traspassar a l'IMEB a partir de l'1 d'abril de 2022; es recull també la despesa en subministrament de gas de les escoles bressol, espais familiars, escoles de música i conservatori de música per un import de 142.939,26 euros (191.305,84 euros l'any 2023), traspassat a l'IMEB a gener de 2023; i a més recull la despesa en subministrament d'aigua per import de 9.989,11 euros (3.374,19 euros l'any 2023). Podem veure que la despesa d'electricitat i gas s'ha reduït a l'exercici 2024 respecte l'exercici 2023, principalment degut a una baixada de les tarifes.

La partida d'alimentació es correspon al servei de menjador a les escoles bressol, que s'incrementa en un 20% (1,7 milions d'euros), atès que al setembre del 2023 va entrar en vigor un nou contracte, posteriorment al mes de febrer de 2024 es va reassignar el servei d'una quarantena d'escoles a les adjudicatàries dels altres lots per garantir-ne el servei, i, finalment, aquestes quaranta escoles es van licitar i adjudicar de nou a partir de setembre del 2024. Totes les noves licitacions recollien el fort increment en l'IPC dels productes alimentaris en els darrers anys, i d'altra banda al setembre de 2023 es van obrir dues escoles noves i ampliar unes altres dues, el que, conjuntament amb un lleuger increment de l'ús del servei de menjador, ha requerit augmentar la despesa. El nombre total d'àpats subministrats ha augmentat en un 5,7%, des de 1,44 milions d'àpats al 2023 fins a 1,52 milions d'àpats al 2024.

La despesa en suport educatiu s'ha incrementat en 655 mil euros (7% del total) tant per la licitació que va entrar en vigor al setembre de 2024 com pel increment en el nombre d'escoles explicat en el paràgraf anterior.

Pel que fa a la gestió d'escoles de música, es recull la despesa dels contractes de serveis de les tres escoles de música (Can Ponsic, Nou Barris i Can Fargues), que es van licitar i adjudicar durant l'exercici 2021 i continua vigent fins a finals del curs 2025/2026. La despesa es pràcticament la mateixa que l'any anterior.

La despesa en gestió autònoma de centres inclou aquelles petites despeses de funcionament ordinari (material fungible didàctic, fotocòpies, material higiènic, productes farmacèutics, llibres i publicacions, material de cuina i menjador, etc.), necessàries per l'activitat dels centres que depenen de l'IMEB. La partida puja lleugerament atès que al setembre de 2023 es van crear dues escoles noves i se'n van ampliar unes altres dues.

Dins d'altres contractes de serveis de 707.955,09 euros al 2024 (520.009,73 euros al 2023), s'inclouen a l'exercici 2024 les despeses del servei de control i qualitat de les obres traspassades del Consorci d'Educació a l'IMEB a partir d'abril de 2024 per 181.391,10 euros. També s'inclouen, de la mateixa manera que ja es recollien a l'exercici 2023, el manteniment i suport tècnic de l'aplicatiu de gestió d'escoles bressol per import de 100.767,07 euros; el servei de mestre d'educació especial, infermeria i fisioterapeuta de suport a l'equip de necessitats educatives especials d'escoles bressol per import de 100.254,20 euros; el suport al programa patis d'escoles bressol oberts als barris per import de 74.862,56 euros; el servei de sala de l'auditori del Conservatori per import de 63.150,39 euros; el suport informàtic als centres educatius per import de 26.585,78 euros; la llicència d'ús de l'aplicatiu per a la gestió autònoma de les escoles bressol per import de 26.425,19 euros; el servei d'afinació de pianos del Conservatori per import de 24.333,09 euros; l'aplicatiu de gestió de les escoles de música i conservatori per import de 14.452,24 euros; la jornada d'atenció primerenca per import de 10.813 euros; el servei de suport ocasional al punt d'atenció de l'Institut per 8.421,71 euros; i altres contractes de tipologia molt diversa.

La partida de comunicacions per import de 104.120,12 euros al 2024 (152.186,59 euros al 2023) ha disminuït considerablement. Aquesta reducció de despesa, donat que l'IMEB està adherit a l'acord marc aprovat per l'Ajuntament de Barcelona, s'ha produït per dos motius: la Gerència de Serveis Generals ha regularitzat l'any 2024 el sobrecost a la facturació del lot 1, que inclou les línies de fibra FTTH i la telefonia fixa corporativa, ja que la despesa real dels serveis contractats per l'IMEB era inferior a la facturació concertada inicialment. A més, en context del projecte d'estandardització de les Escoles Bressol Municipals, s'han contractat fibres FTTH corporatives perquè els centres poguessin treballar dins la xarxa municipal. En conseqüència, s'han donat de baixa les línies ADSL i les línies de fibra FTTH no corporatives que tenien anteriorment, provocant una rebaixa en la despesa.

Dins de la partida de reunions, conferències i cursos per import total de 207.770 euros al 2024 s'inclouen les classes corresponents als cursos oberts al Conservatori per import de 204.057,50 euros i altres.

Dins la partida de neteja d'edificis i locals de 4.747.573,99 euros de l'exercici 2024, s'inclou la despesa del primer exercici sencer pel servei de neteja de les escoles bressols municipals, Conservatori municipal de música, escoles municipals de música, espais familiars i dependències de l'Institut Municipal d'Educació de Barcelona per import de 4.565.380,94 euros que va ser traspasada a l'IMEB a març de 2023. També inclou la despesa en control de plagues per import de 110.149,06 euros i la despesa en fitosanitaris i podes per import de 72.043,99 euros, ambdues traspasades a l'IMEB a l'abril de 2022.

Altres despeses inclou la compra de material didàctic per a escoles bressol, material adaptat per a alumnes de necessitats educatives especials, petites compres, etc.

16. PROVISIONS I CONTINGÈNCIES

16.1. Passius contingents.

Es fa constar a continuació el detall dels passius contingents identificats a data de redacció de la memòria:

Autos	Procediment	Import €
Jutjat de lo Social núm. 12 231_2024-F	Procediment ordinari per reclamació de quantia	4.375,13€ Risc Probable
Jutjat de lo Social núm. 18 512/2024-A	Procediment ordinari per reclamació de quantia	28.730,10€ Risc probable
Jutjat de lo Social, núm. 3 Procediment Ordinari 74/2025-M	Procediment ordinari per reclamació de quantia	3.791,99€ Risc probable
Jutjat de lo Social núm. 14. Procediment 782/2024-A	Procediment ordinari per reclamació de quantia	6.723,64€ Risc probable
Departament de Treball	Pre-contenciós 2024	6.215,15€ Risc probable
Reclamació directe a l'escola	Pre-contenciós 2025	3.094,49€ Risc probable
Departament de Treball	Pre-contenciós 2025	22.849,00€ Risc probable

Aquests procediments es deriven de la declaració del concurs de creditors amb liquidació presentada per l'empresa Comer Bien SL, adjudicatària de 4 lots del servei d'alimentació de les escoles bressol, al febrer de 2024. A data de redacció de la memòria l'administrador concursal designat pel jutge ha fet alguns pagaments als treballadors, però queden deutes pendents i l'administrador concursal tampoc ha finalitzat la venda de la totalitat dels actius de la companyia.

Per fer front a aquests passius, així com els que puguin arribar en el futur per la mateixa causa, a la partida 419 (altres creditors no pressupostaris) dels comptes anuals figura l'import de la garantia incautada a l'empresa Comer Bien SL per 392.197,83 euros.

Si les sentències dels procediments esmentats (o d'altres que es presentin en el futur) condemnen a l'IMEB a pagar els salaris pendents, es procedirà a reconèixer ingressos extra pressupostaris contra la garantia incautada alhora que s'abonaran les quantitats que indiquin les sentències.

16.2. Actius contingents.

A la data de tancament de l'exercici, l'Institut no té actius de naturalesa contingent dels que calgui informar en la memòria.

17. INFORMACIÓ SOBRE EL MEDI AMBIENT

L’Institut no ha registrat obligacions.

18. ACTIUS EN ESTAT DE VENDA

A 31 de desembre de 2024 l’IMEB no manté actius en estat de venda.

19. PRESENTACIÓ PER ACTIVITATS DEL COMPTE DEL RESULTAT ECONÒMIC PATRIMONIAL

En l’execució de les seves operacions l’Institut estructura el seu pressupost en un únic programa, motiu pel qual no es presenta la desagregació per activitats.

20. OPERACIONS PER ADMINISTRACIÓ DE RECURSOS PER COMPTE D’ALTRES ENS PÚBLICS

L’Entitat no té operacions per administració de recursos per compte d’altres ens públics.

21. OPERACIONS NO PRESSUPOSTÀRIES DE TRESORERIA

A continuació s’informa sobre les operacions no pressupostàries de tresoreria que comprenen aquelles operacions realitzades durant l’exercici que han donat lloc al naixement o extinció de:

- Deutors i creditors que, d’acord amb la normativa vigent per a l’Entitat, no s’hagin d’imputar al seu pressupost, ni en el moment del seu naixement ni en el del seu venciment.
- Partides representatives de cobraments i pagaments pendents d’aplicació definitiva, tant per operacions pressupostàries com no pressupostàries.

21.1. Estat de deutors no pressupostaris.

Compte	Descripció	Saldo a 1 de gener 2024	Modificacions saldo inicial	Càrrecs realitzats en l'exercici	Total deutors	Abonaments realitzats en l'exercici	Deutors pendents de cobrament a 31 de desembre de 2024
4400000000	Deutors per IVA repercutit	121,38		8.222,97	8.344,35	-8.168,03	176,32
Total compte 440 Deutors per IVA transferit							176,32
5440000002	Bestretes pagues al personal	71.576,02		152.756,59	224.332,61	-119.996,27	104.336,34
Total 544 Crèdits a curt termini al personal							104.336,34
4710000000	Seguretat social deutora	288.692,03		2.384.871,34	2.673.563,37	-2.362.715,45	310.847,92
Total 471 Organismes de previsió social deutors							310.847,92
Total							415.360,58

21.2. Estat de creditors no pressupostaris.

Compte	Descripció	Saldo a 1 de gener de 2024	Modificacions saldo inicial	Abonaments realitzats en l'exercici	Total creditors	Càrrecs realitzats en l'exercici	Creditors pendents de pagament a 31 de desembre de 2024
4190000000	Retencions judicials al personal	1.312,41	0,00	6.663,23	7.975,64	-6.188,41	1.787,23
4190000011	Aport. obligatòries pla pensions	0,00	0,00	22.767,64	22.767,64	-22.767,64	0,00
4190000012	UGT Retencions	27,70	0,00	354,90	382,60	-352,90	29,70
4190000022	Ret. Central Sindical Independent	20,00	0,00	241,00	261,00	-250,00	11,00
4190000024	Aportació pla pensions conveni	0,00	0,00	185.653,65	185.653,65	-185.653,65	0,00
4190000029	Reintegraments devolució de nòmina	5.465,17	0,00	75.586,68	81.051,85	-78.044,04	3.007,81
4190000030	Passius contingents (veure apartat 11.1.d)	0,00	0,00	392.197,83	392.197,83	0,00	392.197,83
4194000991	Cobraments anticipats bressol	13.713,52	0,00	28.520,55	42.234,07	-28.520,55	13.713,52
Total compte 419 Altres creditors no pressupostaris							410.747,09
4750000000	Hisenda pública, creditora per IVA	1.194,99	0,00	8.222,97	9.417,96	-7.944,02	1.473,94
4751000000	Retencions IRPF Personal	1.007.684,35	0,00	8.560.070,04	9.567.754,39	-8.413.745,06	1.154.009,33
4751180000	IRPF Becaris	912,95	0,00	9.806,28	10.719,23	-8.417,41	2.301,82
4751830000	Retencions professionals (15%)	1.691,13	0,00	41.103,79	42.794,92	-40.822,29	1.972,63
4751850000	Retencions prof (nou establiment 7%)	0,00	0,00	735,70	735,70	-735,70	0,00
4759900001	Retencions pend. pagament al tercer	0,00	0,00	596,70	596,70	-596,70	0,00
Total compte 475 Hisenda pública creditor per retencions							1.159.757,72
4760000000	Seguretat social personal laboral	-845.593,82	0,00	162.682,42	-682.911,40	-171.589,62	-854.501,02
4760000001	Seguretat social funcionaris integr	108.795,26	0,00	331.978,29	440.773,55	-336.685,90	104.087,65
4760000002	Seguretat social funcionaris de nou ingrés	606.032,18	0,00	10.115.752,77	10.721.784,95	-9.500.356,96	1.221.427,99
4760000003	Seguretat social funcionaris interins integr	-25.581,39	0,00	2.571,71	-23.009,68	-5.849,62	-28.859,30
4760000004	Seguretat social funcionaris interins practiq nou ingrés	1.689.231,99	0,00	6.420.818,54	8.110.050,53	-7.114.328,20	995.722,33
Total compte 476 Seguretat social							1.437.877,65

4770000000	Hisenda pública, IVA repercutit	0,00	0,00	8.234,31	8.234,31	-8.234,31	0,00
Total compte 477 Hisenda pública IVA transferit							0,00
5600000001	Dipòsit: definitius metàl·lic	68.108,96	0,00	146.850,69	214.959,65	-182.774,44	32.185,21
Total compte 560 Fiances rebudes a curt termini							32.185,21
Total							3.040.567,67

Veure nota 23 pel detall dels comptes 560 i 185.

21.3. Estat de partides pendents d'aplicació.

a) Cobraments pendents d'aplicació

Compte	Descripció	Cobraments pendents d'aplicació a 1 de gener de 2024	Modificacions saldo inicial	Cobraments realitzats en l'exercici	Total cobraments pendents d'aplicació	Cobraments aplicats en l'exercici	Cobraments pendents d'aplicació a 31 de desembre de 2024
5549000002	Transferències mensuals Ajuntament	0,00	0,00	83.142.411,02	83.142.411,02	83.142.411,02	0,00
5549000003	Altres ingressos pendents d'aplicació	0,00	0,00	514.382,90	514.382,90	514.382,90	0,00
5549000006	Preus públics d'ensenyament escoles bressol	69.859,11	0,00	11.730.227,04	11.800.086,15	11.736.482,12	63.604,03
5549000007	Preus públics d'ensenyament EM Sant Andreu	0,00	0,00	352.250,20	352.250,20	352.250,20	0,00
5549000008	Preus públics d'ensenyament EM Eixample	0,00	0,00	378.165,08	378.165,08	378.165,08	0,00
5549000009	Preus públics d'ensenyament Conservatori	0,00	0,00	700.360,00	700.360,00	700.360,00	0,00
5549000010	Preus públics d'ensenyament espais familiars i música nadons	0,00	0,00	32.310,96	32.310,96	32.310,96	0,00
5549000011	Preus públics d'ensenyament EM Can Ponsic	0,00	0,00	298.002,82	298.002,82	298.002,82	0,00
5549000012	Preus públics d'ensenyament EM Nou Barris	0,00	0,00	291.970,65	291.970,65	291.970,65	0,00
5549000013	Preus públics d'ensenyament EM Can Fargues	0,00	0,00	313.596,95	313.596,95	313.596,95	0,00
Total compte 554 Cobraments pendents d'aplicació		69.859,11	0,00	97.753.677,62	97.823.536,73	97.759.932,70	63.604,03
Total							63.604,03

Veure nota 11.1.d)

b) Pagaments pendents d'aplicació

Compte	Descripció	Pagaments pendents d'aplicació a 1 de gener de 2024	Modificacions saldo inicial	Pagaments realitzats en l'exercici	Total pagaments pendents d'aplicació	Pagaments aplicats en l'exercici	Pagaments pendents d'aplicació a 31 de desembre de 2024
5581000310	Bestreta de Caixa pendent justificar	0,00	0,00	78.631,24	78.631,24	78.631,24	0,00
5585000310	Lliurament Bestreta de Caixa	8.005,43	0,00	78.631,24	86.636,67	78.904,20	7.732,47
Total compte 558 Provisions de fons per a pagaments a justificar		8.005,43	0,00	157.262,48	165.267,91	157.535,44	7.732,47
Total							7.732,47

22. CONTRACTACIÓ ADMINISTRATIVA. PROCEDIMENTS D'ADJUDICACIÓ

A continuació es detallen els imports agregats de les contractacions administratives realitzades en l'exercici 2024 en funció del seu procediment d'adjudicació.

Tipus de contracte	Procediment obert			Procediment restringit			Procediment negociat			Diàleg competitiu	Acord marc	Adjudicació directa (menors)	Total
	Multiplic. Criteris	Únic criteri	Total	Multiplic. Criteris	Únic criteri	Total	Amb publicitat	Sense publicitat	Total				
D'obres		154.154,00	154.154,00			0,00			0,00		1.881.974,51	172.959,86	2.209.088,37
De subministraments		109.248,00	109.248,00			0,00			0,00		266.032,30	102.032,95	477.313,25
Patrimonials			0,00			0,00			0,00				0,00
De gestió de serveis públics			0,00			0,00			0,00				0,00
De serveis		20.157.613,55	20.157.613,55			0,00			0,00		20.477,24	250.308,25	20.428.399,04
De concessió d'obra pública			0,00			0,00			0,00				0,00
De col·laboració entre el sector públic i privat			0,00			0,00			0,00				0,00
De caràcter administratiu especial			0,00			0,00			0,00				0,00
Altres*			0,00			0,00			0,00		21.096,96	1.500,00	22.596,96
TOTAL	0,00	20.421.015,55	20.421.015,55	0,00	0,00	0,00	0,00	0,00	0,00	0,00	2.189.581,01	526.801,06	23.137.397,62

Aquests imports s’obtenen del informe adhoc que facilita el SAP ecofin, i inclou els procediments oberts i negociats amb data d'adjudicació entre 1/1/2024 a 31/12/2024, amb independència dels imports adjudicats i les seves anualitats. D'altra banda, l'import adjudicat en aquest informe del SAP inclou l'import total de l'adjudicació (any 2024 i posteriors), modificacions de contractes realitzats durant el 2024 i pròrrogues. I la columna Acord Marc recull els contractes derivats d'Acords Marc del CEB, de l'Ajuntament o d'altres administracions.

23. VALORS REBUTS EN DIPÒSIT

El detall dels conceptes mitjançant els quals es registren comptablement els valors rebuts en dipòsit del compte 560, entre els quals s'inclouen els avals i les assegurances de caució rebuts, és el següent:

Codi	Compte	Descripció	Saldo a 1 de gener de 2024	Modificacions saldo inicial	Dipòsits rebuts en l'exercici	Total dipòsits rebuts	Dipòsits cancel·lats o reclassificats deutes a llarg termini	Dipòsits pendents de devolució a 31 de desembre de 2024
554	5600000001	EXP 55/20 manteniment programari ABSYSNET	1.266,00			1.266,00		1.266,00
556	5600000001	EXP 60/20 atenció especialitzada EBM Trencadís	8.090,00			8.090,00	8.090,00	0,00
557	5600000001	EXP 6/20 aplicació informàtica pel Conservatori	1.084,20			1.084,20	1.084,20	0,00
592	5600000001	Exp 91/21 suport tècnic informàtic de les eebb	2.250,00			2.250,00	2.250,00	0,00
594	5600000001	exp 103-21 manteniment web i compte twitter	252,92			252,92		252,92
603	5600000001	Exp 29/21 suport educatiu lot 3 complementària	14.727,11			14.727,11	14.727,11	0,00
604	5600000001	Exp 29/21 suport educatiu lot 5 complementària	5.463,63			5.463,63	5.463,63	0,00
605	5600000001	Exp 29/21 suport educatiu lot 4 complementària	3.269,84			3.269,84	3.269,84	0,00
606	5600000001	Exp 29/21 suport educatiu lot 11 complementària	3.198,52			3.198,52	3.198,52	0,00
617	5600000001	CEB19001 direcció obres EBM Teixonera, Fase 2	2.074,06			2.074,06	2.074,06	0,00
618	5600000001	21000097 manteniment web IMEB	22,36			22,36		22,36
620	5600000001	Exp 36/22 atenció especialitzada per infant NEE	7.896,91			7.896,91	7.896,91	0,00
640	5600000001	Dipòsit 640 suport educatiu lot 9 complementari	3.343,20			3.343,20	3.343,20	0,00
643	5600000001	Dipòsit 643 complementari suport LOT 4	3.636,96			3.636,96	3.636,96	0,00
644	5600000001	Dipòsit 644 complementari aplicació EMM i CMMB	192,00			192,00	192,00	0,00
645	5600000001	Dipòsit 645 subministrament mobiliari EBM Can ros	6.368,67			6.368,67	6.368,67	0,00
646	5600000001	Dipòsit 646 subministament mobiliari EBM Teixonera	4.972,58			4.972,58		4.972,58
648	5600000001	Dipòsit 648 subministrament mobiliari EBM			11.359,74	11.359,74		11.359,74
649	5600000001	Dipòsit 649 direcció obra construcció EBM Teixonera			1.037,03	1.037,03	1.037,03	0,00
650	5600000001	Dipòsit 650 manteniment informàtic 03bressol			985,99	985,99	985,99	0,00
651	5600000001	Dipòsit 651 llicències ús aplicatiu web alexia			2.183,90	2.183,90		2.183,90
652	5600000001	Dipòsit 652 Alimentació LOT 10			16.305,65	16.305,65	16.305,65	0,00
653	5600000001	Dipòsit 653 Alimentació LOT 7			13.852,62	13.852,62	13.852,62	0,00
655	5600000001	Garantia complementària contracte 23000070L03			17.259,70	17.259,70	17.259,70	0,00
656	5600000001	Garantia complementària contracte 23000070L08			17.155,66	17.155,66	17.155,66	0,00
657	5600000001	Garantia complementària contracte 23000070L09			16.389,94	16.389,94	16.389,94	0,00
658	5600000001	Dipòsit 658 garantia complementària cte 23000070L0			14.565,37	14.565,37	14.565,37	0,00
659	5600000001	Dipòsit 659 garantia complementària cte CEB22004L0			3.707,85	3.707,85		3.707,85
660	5600000001	Dipòsit 660 garantia complementària cte 19000190			167,46	167,46	167,46	0,00
665	5600000001	Dipòsit 665 contracte 23000141			20.520,00	20.520,00	20.520,00(*)	0,00
678	5600000001	Dipòsit 678 suport tècnic informàtic			2.939,92	2.939,92	2.939,92(*)	0,00
679	5600000001	Dipòsit 679 SERVEIS D'ATENCIÓ ESPECIALITZADA			8.419,86	8.419,86		8.419,86
		TOTAL	68.108,96	0,00	146.850,69	214.959,65	182.774,44	32.185,21

En el comte 185 Deutes a llarg termini es recullen els dipòsits a llarg termini. A 1 de gener de 2024 aquest compte tenia un saldo inicial de 9.717,31 euros. (*) Durant el 2024 s'han reclassificat 23.459,92 euros, dipòsit 665 de 20.520 euros i dipòsit 678 de 2.939 euros. Per tant, a 31 de desembre de 2024 el compte 185 de dipòsits a llarg termini té un saldo de 33.177,23 euros, que correspon a tres dipòsits de contractes de l'exercici 2022 (de 4.761,18 euros, 508,75 euros i 1.528 euros), un dipòsit de contracte de l'exercici 2021 per import de 2.919,38 euros i els dos dipòsits reclassificats del 2024.

24. INFORMACIÓ PRESSUPOSTÀRIA

24.1. Exercici corrent.

1) Pressupost de despeses

a) Modificacions de crèdit

APLICACIÓ PRESSUPOSTÀRIA	DESCRIPCIÓ	CRÈDITS EXTRAORDINARIS	SUPLEMENTS DE CRÈDIT	AMPLIACIONS DE CRÈDIT	TRANSFERÈNCIES DE CRÈDIT		INCORPORACIONS DE ROMANENTS DE CRÈDIT	CRÈDITS GENERATS PER INGRESSOS	BAIXES PER ANUL·LACIÓ	AJUSTOS PER PRÒRROGA	TOTAL MODIFICACIONS
					POSITIVES	NEGATIVES					
Capítol 1	Despeses de personal	0,00	0,00	0,00	0,00	0,00	0,00	9.585,26	0,00	0,00	9.585,26
Capítol 2	Despeses en béns corrents i serveis	0,00	0,00	0,00	0,00	0,00	0,00	376.757,85	0,00	0,00	376.757,85
Capítol 3	Despeses financeres	0,00	0,00	0,00	0,00	0,00	0,00	0,00	0,00	0,00	0,00
Capítol 4	Transferències corrents	0,00	0,00	0,00	0,00	0,00	0,00	0,00	0,00	0,00	0,00
Capítol 6	Inversions reals	0,00	0,00	0,00	0,00	0,00	0,00	0,00	0,00	0,00	0,00
Capítol 7	Transferències de capital	0,00	0,00	0,00	0,00	0,00	0,00	0,00	0,00	0,00	0,00
TOTAL		0,00	0,00	0,00	0,00	0,00	0,00	386.343,11	0,00	0,00	386.343,11

b) Romanents de crèdit

APLICACIÓ PRESSUPOSTÀRIA	DESCRIPCIÓ	ROMANENTS COMPROMESOS			ROMANENTS NO COMPROMESOS		
		INCORPORABLES	NO INCORPORABLES	Total	INCORPORABLES	NO INCORPORABLES	Total
Capítol 1	Despeses de personal	0,00	2.609,80	2.609,80	0,00	1.433.969,83	1.433.969,83
Capítol 2	Despeses en béns corrents i serveis	0,00	576.218,04	576.218,04	0,00	122.180,33	122.180,33
Capítol 3	Despeses financeres	0,00	0,00	0,00	0,00	11.797,54	11.797,54
Capítol 4	Transferències corrents	0,00	15.384,41	15.384,41	0,00	52.655,68	52.655,68
Capítol 6	Inversions reals	0,00	144.403,85	144.403,85	0,00	207.466,78	207.466,78
Capítol 7	Transferències de capital	0,00	0,00	0,00	0,00	0,00	0,00
Total		0,00	738.616,10	738.616,10	0,00	1.828.070,16	1.828.070,16

Els romanents no compromesos de capítol 1 bàsicament s’originen pel fet d’haver aplicat els percentatges de la Seguretat Social al personal funcionari estabilitzat a principis de 2024.

Els romanents no compromesos de capítol 2 s'expliquen pels estalvis en subministraments (electricitat i gas) per minoració de les tarifes respecte a allò previst en els expedients centralitzats de despesa i per l'estalvi en comunicacions telefòniques.

Els romanents no compromesos de capítol 6 s'originen pel trasllat d'inversions del PIM i redistribució a altres operadors de l'Ajuntament.

2) Pressupost d'ingressos

a) Procés de gestió

a.1) Drets anul·lats

APLICACIÓ PRESSUPOSTÀRIA	DESCRIPCIÓ	ANUL·LACIÓ DE LIQUIDACIONS	AJORNAMENT I FRACCIONAMENT	DEVOLUCIÓ D'INGRESSOS	TOTAL DRETS ANUL·LATS
Capítol 3	Taxes i altres ingressos	21.005,43	0,00	8.758,84	29.764,27
Capítol 4	Transferències corrents	0,00	0,00	0,00	0,00
Capítol 5	Ingressos patrimonials	0,00	0,00	0,00	0,00
Total		21.005,43	0,00	8.758,84	29.764,27

a.2) Drets cancel·lats

Aplicació pressupostària	Descripció	Cobraments en espècie	Insolvències	Altres causes	Total drets cancel·lats
Capítol 3	Taxes i altres ingressos	0,00	0,00	0,00	0,00
Capítol 4	Transferències corrents	0,00	0,00	0,00	0,00
Capítol 5	Ingressos patrimonials	0,00	0,00	0,00	0,00
Capítol 6	Venda d'inversions reals	0,00	0,00	0,00	0,00
Total		0,00	0,00	0,00	0,00

a.3) Recaptació neta

APLICACIÓ PRESSUPOSTÀRIA	DESCRIPCIÓ	RECAPTACIÓ TOTAL	DEVOLUCIONS D'INGRÈS	RECAPTACIÓ NETA
Capítol 3	Taxes i altres ingressos	13.690.005,63	8.758,84	13.681.246,79
Capítol 4	Transferències corrents	67.220.822,00	0,00	67.220.822,00
Capítol 6	Alienació d'inversions reals	1.322.480,17	0,00	1.322.480,17
Total		82.233.307,80	8.758,84	82.224.548,96

b) Devolucions d'ingressos

APLICACIÓ PRESSUPOSTÀRIA	DESCRIPCIÓ	Pendents de pagament a 1 de gener	MODIFICACIONS SALDO INICIAL I ANUL·LACIONS	RECONEGUDES EN L'EXERCICI	TOTAL DEVOLUCIONS RECONEGUDES	PRESCRIPCIONS	PAGADES EN L'EXERCICI	PENDENTS DE PAGAMENT A 31 DE DESEMBRE
Capítol 3	Taxes i altres ingressos	0,00	0,00	8.758,84	8.758,84	0,00	8.758,84	0,00
Capítol 4	Transferències corrents	0,00	0,00	0,00	0,00	0,00	0,00	0,00
Capítol 5	Ingressos patrimonials	0,00	0,00	0,00	0,00	0,00	0,00	0,00
Total		0,00	0,00	8.758,84	8.758,84	0,00	8.758,84	0,00

c) Compromisos d'ingrés

APLICACIÓ PRESSUPOSTÀRIA	DESCRIPCIÓ	COMPROMISOS CONCERTATS			COMPROMISOS EFECTUATS	COMPROMISOS PENDENTS D'EFFECTUAR A 31 DE DESEMBRE
		INCORPORATS DE PRESSUPOSTOS TANCATS	EN L'EXERCICI	TOTAL		
Capítol 3	Taxes i altres ingressos	0,00	0,00	0,00	0,00	0,00
Capítol 4	Transferències corrents	0,00	0,00	0,00	0,00	0,00
Capítol 6	Venda d'inversions reals	0,00	1.963.348,00	1.963.348,00	1.963.348,00	0,00
Total		0,00	1.963.348,00	1.963.348,00	1.963.348,00	0,00

24.2. Exercicis tancats

1) Pressupost de despeses. Obligacions de pressupostos tancats.

APLICACIÓ PRESSUPOSTÀRIA	DESCRIPCIÓ	OBLIGACIONS PENDENTS DE PAGAMENT A 1 DE GENER	MODIFICACIONS SALDO INICIAL I ANUL·LACIONS	TOTAL OBLIGACIONS	PRESCRIPCIONS	PAGAMENTS EFECTUATS	OBLIGACIONS PENDENTS DE PAGAMENT A 31 DE DESEMBRE
Capítol 1	Despeses de personal	3.990,00	0,00	3.990,00	0,00	3.990,00	0,00
Capítol 2	Despeses en béns corrents i serveis	5.488.445,13	0,00	5.488.445,13	0,00	5.488.445,13	0,00
Capítol 3	Despeses financeres	3.410,99	0,00	3.410,99	0,00	3.410,99	0,00
Capítol 4	Transferències corrents	7.197,61	0,00	7.197,61	0,00	7.197,61	0,00
Capítol 6	Inversions reals	3.070.394,73	0,00	3.070.394,73	0,00	3.070.394,73	0,00
Total		8.573.438,46	0,00	8.573.438,46	0,00	8.573.438,46	0,00

2) Drets a cobrar de pressupostos tancats

a) Drets pendents de cobrament totals

APLICACIÓ PRESSUPOSTÀRIA	DESCRIPCIÓ	DRETS PENDENTS DE COBRAMENT A 1 DE GENER	MODIFICACIONS SALDO INICIAL	DRETS ANUL.LATS	DRETS CANCEL.LATS	RECAPTACIÓ	DRETS PENDENTS DE COBRAMENT A 31 DE DESEMBRE
Capítol 3	Taxes i altres ingressos	2.341.760,74	0,00	3.287,81	0,00	391.702,61	1.946.770,32
Capítol 4	Transferències corrents	6.702.401,69	0,00	0,00	0,00	6.702.401,69	0,00
Capítol 6	Venda d'inversions reals	7.937.865,76	0,00	0,00	0,00	7.937.865,76	0,00
Total		16.982.028,19	0,00	3.287,81	0,00	15.031.970,06	1.946.770,32

Pel que fa al pendent de cobrament de capítol 3, en data 12 de gener de 2017, la Gerent de l'IMEB, va resoldre passar a l'Institut Municipal d'Hisenda els rebuts pendents dels cursos 2011/2012, 2012/2013 i 2013/2014 perquè s'iniciés el seu cobrament en via executiva. Durant els exercicis 2017 a 2024 l'Ajuntament ens ha ingressat els imports que ha pogut recuperar d'aquests rebuts per via executiva, que a data d'emissió d'aquest informe l'import recuperat al llarg dels anys ha estat de 246.019,11 euros.

A juny de 2018, es va passar a cobrament en via executiva els rebuts pendents dels cursos 2014/2015, 2015/2016 i 2016/2017, dels quals a data d'avui s'han recuperat 251.323,21 euros.

A l'exercici 2020 es va enviar a l'Institut d'Hisenda pel seu cobrament en via executiva els rebuts dels cursos 2017/2018 i 2018/2019, dels quals a data d'avui s'han recuperat 191.439,82 euros.

A l'exercici 2023 es van enviar a l'Institut d'Hisenda pel seu cobrament en via executiva els rebuts dels cursos 2019/2020, 2020/2021 i 2021/2022, dels quals a data d'avui s'han recuperat 299.113,51 euros.

En el decurs del 2025 està previst passar a la via executiva els rebuts pendents de cobrament de les escoles bressol dels cursos 2022/2023 i 2023/2024.

b) Drets anul·lats

APLICACIÓ PRESSUPOSTÀRIA	DESCRIPCIÓ	ANUL.LACIÓ DE LIQUIDACIONS	AJORNAMENT I FRACCIONAMENT	TOTAL DRETS ANUL.LATS
Capítol 3	Taxes i altres ingressos	3.287,81	0,00	3.287,81
Capítol 4	Transferències corrents	0,00	0,00	0,00
Capítol 5	Ingressos patrimonials	0,00	0,00	0,00
Total		3.287,81	0,00	3.287,81

c) Drets cancel·lats

Aplicació pressupostària	Descripció	Cobraments en espècie	Prescripcions	Insolvències	Altres causes	Total drets cancel·lats
Capítol 3	Taxes i altres ingressos	0,00	0,00	0,00	0,00	0,00
Capítol 4	Transferències corrents	0,00	0,00	0,00	0,00	0,00
Capítol 5	Ingressos patrimonials	0,00	0,00	0,00	0,00	0,00
Total		0,00	0,00	0,00	0,00	0,00

3) Variació de resultats pressupostaris d'exercicis anteriors.

	TOTAL VARIACIÓ DRETS	TOTAL VARIACIÓ OBLIGACIONS	VARIACIÓ DE RESULTATS PRESSUPOSTARIS D'EXERCICIS ANTERIORS
a) Operacions corrents	-3.287,81	0,00	-3.287,81
b) Operacions de capital	0,00	0,00	0,00
1. TOTAL VARIACIÓ OPERACIONS NO FINANCERES (a+b)	-3.287,81	0,00	0,00
c) Actius financers	0,00	0,00	0,00
d) Passius financers	0,00	0,00	0,00
2. TOTAL VARIACIÓ OPERACIONS FINANCERES (c+d)	0,00	0,00	0,00
Total (1 + 2)	-3.287,81	0,00	-3.287,81

24.3. Exercicis posteriors

1) Compromisos de despesa amb càrrec a pressupostos d'exercicis posteriors.

APLICACIÓ PRESSUPOSTÀRIA	DESCRIPCIÓ	COMPROMISOS DE DESPESA ADQUIRITS A CÀRREC DEL PRESSUPOST DE L'EXERCICI				
		2025	2026	2027	2028	ANYS SUCCESSIUS
Capítol 1	Despeses de personal	3.310,00	0,00	0,00	0,00	0,00
Capítol 2	Despeses en béns corrents i serveis	21.517.910,16	4.303.491,11	6.747,86	0,00	0,00
Capítol 4	Transferències corrents	349.917,36	0,00	0,00	0,00	0,00
Capítol 6	Inversions reals	741.011,16	0,00	0,00	0,00	0,00
Total		22.612.148,68	4.303.491,11	6.747,86	0,00	0,00

Els principals contractes que expliquen el nivell de compromís de despesa d'exercicis futurs són els contractes d'alimentació (7,77 milions d'euros al 2025 i 2,56 milions d'euros al 2026), suport educatiu (7,17 milions d'euros al 2025), gestió d'escoles de música (2,52 milions d'euros al 2025 i 1,51 milions d'euros al 2026), servei de neteja (1,1 milions d'euros al 2025), manteniment (0,81 milions d'euros al 2025) i subministraments (energia elèctrica per 0,71 milions d'euros al 2025, gas per 0,19 milions d'euros al 2025 i comunicacions per 0,18 milions d'euros al 2025), i control qualitat serveis tècnics (0,25 milers al 2025 i 0,07 al 2026), entre d'altres.

2) Compromisos d'ingrés amb càrrec a pressupostos d'exercicis posterior.

APLICACIÓ PRESSUPOSTÀRIA	DESCRIPCIÓ	COMPROMISOS D'INGRÈS CONCERTATS IMPUTABLES A L'EXERCICI				
		2025	2026	2027	2028	ANYS SUCCESSIUS
Capítol 3	Taxes i altres ingressos	0,00	0,00	0,00	0,00	0,00
Capítol 4	Transferències corrents	0,00	0,00	0,00	0,00	0,00
Capítol 5	Ingressos patrimonials	0,00	0,00	0,00	0,00	0,00
Total		0,00	0,00	0,00	0,00	0,00

24.4. Execució de projectes de despesa

CODI PROJECTE	DENOMINACIÓ	ANY D'INICI	DURADA	DESPESA PREVISTA	DESPESA COMPROMESA	OBLIGACIONS RECONEGUDES			DESPESA PENDENT D'EFFECTUAR	FINANÇAMENT AFECTAT
						A 1 DE GÈNER	EN L'EXERCICI	TOTAL		
S.003.48582.001	EDUFIRST	2024	2026	78.151,00	30.824,10	0,00	30.824,10	30.824,10	47.326,90	10.167,90
TOTAL				78.151,00	30.824,10	0,00	30.824,10	30.824,10	47.326,90	10.167,90

24.5. Despeses amb finançament afectat.

CODI DE DESPESA	DESCRIPCIÓ	AGENT FINANÇADOR		COEFICIENT DE FINANÇAMENT	DESVIACIONS DE L'EXERCICI		DESVIACIONS ACUMULADES	
		TERCER	APLICACIÓ PRESSUPOSTÀRIA		POSITIVES	NEGATIVES	POSITIVES	NEGATIVES
S.003.48582.001	EDUFIRST	Fundació universitària Balmes (UVIC-UCC)	I/48582/32012	100,00%	10.167,90	0,00	10.167,90	0,00
TOTAL					10.167,90	0,00	10.167,90	0,00

24.6. Romanent de tresoreria

Components	2024	2023
1. (+) Fons líquids	234.390,42	2.089.122,88
2. (+) Drets pendents de cobrament	18.709.767,31	17.342.417,62
(+) del Pressupost corrent	16.347.636,41	14.948.258,20
(+) de Pressuposts tancats	1.946.770,32	2.033.769,99
(+) d'operacions no pressupostàries	415.360,58	360.389,43
3. (-) Obligacions pendents de pagament	9.035.936,44	11.216.171,17
(+) del Pressupost corrent	5.962.191,54	8.573.438,46
(+) de Pressuposts tancats	0,00	0,00
(+) d'operacions no pressupostàries	3.073.744,90	2.642.732,71
4. (+) Partides pendents d'aplicació	-55.871,56	-61.853,68
(-) cobraments realitzats pendents d'aplicació definitiva	63.604,03	69.859,11
(+) pagaments realitzats pendents d'aplicació definitiva	7.732,47	8.005,43
I. Romanent de tresoreria total (1 + 2 - 3 + 4)	9.852.349,73	8.153.515,65
II. Saldos de cobrament dubtós	2.160.525,41	2.244.812,22
III. Excés de finançament afectat	10.167,90	
IV. Romanent de tresoreria per a despeses generals (I-II-III)	7.681.656,42	5.908.703,43

D'acord amb la Llei orgànica 2/2012 de 27 d'abril, d'estabilitat pressupostària i sostenibilitat financera, el destí del romanent de tresoreria vindrà condicionat per l'import de la capacitat de finançament del conjunt de les entitats que consoliden amb l'Ajuntament de Barcelona a efectes del compliment del principi d'estabilitat pressupostària, per tant aquesta Intervenció considera que no es pot utilitzar el romanent de tresoreria per a despeses generals sense que prèviament s'hagi determinat la capacitat financera de tot el grup municipal i l'òrgan competent de l'Ajuntament de Barcelona autoritzi la seva aplicació.

24.7 Informació sobre els creditors per operacions meritades a 31 de desembre

	Exercici 2024	Exercici 2023
Periodificació de pagues extraordinàries	2.657.709,22	3.147.859,71
Total compte 413	2.657.709,22	3.147.859,71

L'import de 2.657.709,22 euros de periodificació de pagues extraordinàries de l'exercici 2024 (3.147.859,71 euros al 2023) recull els conceptes següents:

- Part proporcional de la paga de juny, que ha meritat per un import de 491.729,84 euros, durant el mes de desembre de 2024, en el cas de funcionaris, i durant els mesos de juliol a desembre de 2024, en el cas de laborals, i es farà efectiva al juny de l'exercici 2025. (510.045,27 euros a 31 de desembre de 2023).
- Factor anual de productivitat, que ha meritat de gener a desembre de l'exercici 2024 i es farà efectiu a l'abril de 2025. L'import periodificat és d'1.950.472,12 euros (2.342.803,30 euros a 31 de desembre de 2023 en concepte de l'extinta paga d'assistència).

- Periodificació de pagues vinculat al 0,5% del IPC de 2024 per import de 215.507,26 euros (295.011,14 euros a l'exercici 2023). Donat que l'IPC harmonitzat entre 2022 i 2024 ha estat del 14,6% i supera l'increment retributiu fixe d'aquest període (8%), segons el Acuerdo Marco para una Administración del Siglo XXI signat pel Govern d'Espanya i els sindicats, es provisiona aquesta quantitat del 0,5% amb efecte retroactiu des de 1 de gener del 2024, que es farà efectiu a l'exercici 2025 quan ho aprovi el Consell de Ministres per a totes les administracions públiques.

25. INDICADORS FINANCERS, PATRIMONIALS I PRESSUPOSTARIS

a) Indicadors financers i patrimonials

		EXERCICI 2024	EXERCICI 2023
1	Liquiditat immediata	1,89%	13,86%
	Fons líquids	234.390,42	2.089.122,88
	Passiu corrent	12.407.932,09	15.070.924,61
2	Liquiditat a curt termini	152,68%	128,93%
	Fons líquids	234.390,42	2.089.122,88
	Passiu corrent	12.407.932,09	15.070.924,61
	Drets pendents de cobrament	18.709.767,31	17.342.417,62
3	Liquiditat general	138,51%	116,70%
	Actiu corrent	17.186.165,91	17.587.339,44
	Passiu corrent	12.407.932,09	15.070.924,61
4	Endeutament per habitant	7,38	9,11
	Passiu corrent	12.407.932,09	15.070.924,61
	Passiu no corrent	33.177,23	9.717,31
	Nombre d'habitants	1.686.208	1.655.956
5	Endeutament	0,65	0,77
	Passiu corrent	12.407.932,09	15.070.924,61
	Passiu no corrent	33.177,23	9.717,31
	Patrimoni net	6.728.337,00	4.624.519,10
6	Relació d'endeutament	373,99	1550,94
	Passiu corrent	12.407.932,09	15.070.924,61
	Passiu no corrent	33.177,23	9.717,31
7	Flux de caixa	-2,02	2,88
	Passiu corrent	12.407.932,09	15.070.924,61
	Passiu no corrent	33.177,23	9.717,31
	Fluxos nets de gestió	-6.149.022,91	5.242.937,23

- 1) LIQUIDITAT IMMEDIATA: Reflecteix el percentatge de deutes pressupostaris i no pressupostaris que es poden atendre amb la liquiditat immediatament disponible.

$$\frac{\text{Fons líquids}}{\text{Passiu corrent}}$$

Fons líquids: efectiu i altres actius líquids equivalents.

- 2) LIQUIDITAT A CURT TERMINI: Reflecteix la capacitat que té l'Entitat per atendre a curt termini les seves obligacions pendents de pagament.

$$\frac{\text{Fons líquids} + \text{Drets pendents de cobrament}}{\text{Passiu corrent}}$$

- 3) LIQUIDITAT GENERAL: Reflecteix en quina mesura tots els elements patrimonials que componen l'actiu corrent cobreixen el passiu corrent.

$$\frac{\text{Actiu corrent}}{\text{Passiu corrent}}$$

- 4) ENDEUTAMENT PER HABITANT: En les entitats territorials i els seus organismes autònoms, aquest índex distribueix el deute total de l'Entitat entre el nombre d'habitants.

$$\frac{\text{Passiu corrent} + \text{Passiu no corrent}}{\text{Nombre d'habitants}}$$

- 5) ENDEUTAMENT: Representa la relació entre la totalitat del passiu exigible (corrent i no corrent) respecte al patrimoni net més el passiu total de l'Entitat.

$$\frac{\text{Passiu corrent} + \text{Passiu no corrent}}{\text{Passiu corrent} + \text{Passiu no corrent} + \text{Patrimoni net}}$$

- 6) RELACIÓ D'ENDEUTAMENT: Representa la relació existent entre el passiu corrent i el no corrent.

$$\frac{\text{Passiu corrent}}{\text{Passiu no corrent}}$$

- 7) FLUX DE CAIXA: Reflecteix en quina mesura els fluxos nets de gestió de caixa cobreixen el passiu de l'Entitat.

$$\frac{\text{Passiu no corrent}}{\text{Fluxos nets de gestió}} + \frac{\text{Passiu corrent}}{\text{Fluxos nets de gestió}}$$

Fluxos nets de gestió: Import dels "Fluxos nets d'efectiu per activitats de gestió" de l'estat de fluxos d'efectiu.

- 8) PERÍODE MITJÀ DE PAGAMENT A CREDITORS COMERCIALS:

Reflecteix el nombre de dies que per terme mitjà l'Entitat triga a pagar als seus creditors comercials derivats, en general, de l'execució dels capítols 2 i 6 del pressupost.

Les obligacions pagades en el període comprès entre l'1 de gener i el 31 de desembre de 2024 el promig de dies de pagament és de 31,88 dies (30,69 dies el 2023).

- 9) PERÍODE MITJÀ DE COBRAMENT:

L'Institut programa amb la Tresoreria de l'Ajuntament de Barcelona, el cobrament de les transferències corrents amb les que nodreix el seu pressupost. Segons normativa reguladora dels

preus públics pels serveis d'educació aprovada per la Comissió de Govern de l'Ajuntament de Barcelona, la forma de cobrament és la domiciliació bancària.

10) RÀTIOS DEL COMPTE DEL RESULTAT ECONÒMIC PATRIMONIAL.

Per a l'elaboració de les ràtios següents s'han de tenir en compte les equivalències amb els corresponents epígrafs del compte del resultat econòmic patrimonial de l'Entitat:

ING. TRIB	Ingressos tributaris i urbanístics
TRANSFR	Transferències i subvencions rebudes
V. I PS	Vendes i prestació de serveis
D. PERS	Despeses de personal
TRANSFC	Transferències i subvencions concedides
APROV	Aprovisionaments

EXERCICI 2024

i. Estructura dels ingressos.

INGRESSOS DE GESTIÓ ORDINÀRIA (IGOR)			
ING. TRIB/IGOR	TRANSFR/IGOR	V i PS/IGOR	Resta IGOR/IGOR
-	85,53%	14,41%	0,06%

ii. Estructura de les despeses.

DESPESES DE GESTIÓ ORDINÀRIA (IGOR)			
D. PERS. / DGOR	TRANSFC/DGOR	APROV/DGOR	Resta DGOR/DGOR
64,78%	0,75%	-	34,47%

iii. Cobertura de les despeses corrents: posa de manifest la relació existent entre les despeses de gestió ordinària i els ingressos de la mateixa naturalesa.

$$\frac{\text{Despeses de gestió ordinària}}{\text{Ingressos de gestió ordinària}} = 97,88\%$$

b) Indicadors pressupostaris

DEL PRESSUPOST DE DESPESES CORRENT			2024	2023
1	Execució del pressupost de despeses		97,42%	97,35%
		Obligacions reconegudes netes	96.870.063,48	100.056.755,21
		Crèdits definitius	99.436.749,74	102.785.236,25
2	Realització de pagaments		93,85%	91,43%
		Pagaments efectuats	90.907.871,94	91.483.316,75
		Obligacions reconegudes netes	96.870.063,48	100.056.755,21

3	Despesa per habitant		57,45	60,42
		Obligacions reconegudes netes	96.870.063,48	100.056.755,21
		Nombre d'habitants	1.686.208	1.655.956
4	Inversió per habitant		1,29	7,62
		Obligacions reconegudes netes (cap 6 i 7)	2.167.237,81	12.618.967,34
		Nombre d'habitants	1.686.208	1.655.956
5	Esforç inversor		2,24%	12,61%
		Obligacions reconegudes netes (cap 6 i 7)	2.167.237,81	12.618.967,34
		Total obligacions reconegudes netes	96.870.063,48	100.056.755,21
DEL PRESSUPOST D'INGRESSOS CORRENT			2024	2023
1	Execució del pressupost d'ingressos		99,13%	99,08%
		Drets reconeguts nets	98.572.185,37	101.837.104,64
		Previsions definitives	99.436.749,74	102.785.236,25
2	Realització de cobraments		83,42%	85,32%
		Recaptació neta	82.224.548,96	86.888.846,44
		Drets reconeguts nets	98.572.185,37	101.837.104,64
3	Autonomia		100,00%	100,00%
		Drets reconeguts nets (cap 1 a 3, 5,6,8+transf rebudes)	98.572.185,37	101.837.104,64
		Total drets reconeguts nets	98.572.185,37	101.837.104,64
4	Autonomia fiscal		14,19%	12,42%
		Drets reconeguts nets (ing naturalesa trib)	13.989.243,23	12.652.532,16
		Total drets reconeguts nets	98.572.185,37	101.837.104,64
5	Superàvit o dèficit per habitant		100,34%	107,51%
		Resultat pressupostari ajustat	1.691.953,99	1.780.349,43
		Nombre d'habitants	1.686.208	1.655.956
DE PRESSUPOSTOS TANCATS			2024	2023
1	Realització de pagaments		100,00%	100,00%
		Pagaments	8.573.438,46	5.633.028,64
		Saldo inicial obligacions +- modificacions i anul·lacions	8.573.438,46	5.633.028,64
2	Realització de cobraments		88,53%	86,04%
		Cobraments	15.031.970,06	12.533.489,43
		Saldo inicial drets +- modificacions i anul·lacions	16.978.740,38	14.567.259,42

a) Del pressupost de despeses corrent:

- 1) EXECUCIÓ DEL PRESSUPOST DE DESPESES: Reflecteix la proporció dels crèdits aprovats en l'exercici que han donat lloc a reconeixement d'obligacions pressupostàries.

$$\frac{\text{Obligacions reconegudes netes}}{\text{Crèdits definitius}}$$

- 2) REALITZACIÓ DE PAGAMENTS: Reflecteix la proporció d'obligacions reconegudes en l'exercici el pagament de les quals ja s'ha efectuat a la finalització d'aquest respecte al total d'obligacions reconegudes.

$$\frac{\text{Pagaments efectuats}}{\text{Obligacions reconegudes netes}}$$

- 3) DESPESA PER HABITANT: Per a les entitats territorials i els seus organismes autònoms, aquest índex distribueix la totalitat de la despesa pressupostària efectuada en l'exercici entre els habitants de l'Entitat.

$$\frac{\text{Obligacions reconegudes netes}}{\text{Nombre d'habitants}}$$

- 4) INVERSIÓ PER HABITANT: Per a les entitats territorials i els seus organismes autònoms, aquest índex distribueix la totalitat de la despesa pressupostària per operacions de capital efectuada en l'exercici entre el nombre d'habitants de l'Entitat.

$$\frac{\text{Obligacions reconegudes netes (Capítols 6 i 7)}}{\text{Nombre d'habitants}}$$

- 5) ESFORÇ INVERSOR: Mostra la proporció que representen les operacions de capital efectuades en l'exercici en relació amb la totalitat de les despeses pressupostàries efectuades en l'exercici esmentat.

$$\frac{\text{Obligacions reconegudes netes (Capítols 6 i 7)}}{\text{Total obligacions reconegudes netes}}$$

b) Del pressupost d'ingressos corrent:

- 1) EXECUCIÓ DEL PRESSUPOST D'INGRESSOS: reflecteix la proporció que sobre els ingressos pressupostaris previstos suposen els ingressos pressupostaris nets, això és, els drets reconeguts nets.

$$\frac{\text{Drets reconeguts nets}}{\text{Previsions definitives}}$$

- 2) REALITZACIÓ DE COBRAMENTS: reflecteix la proporció que suposen els cobraments obtinguts en l'exercici sobre els drets reconeguts nets.

$$\frac{\text{Recaptació neta}}{\text{Drets reconeguts nets}}$$

- 3) AUTONOMIA: mostra la proporció que representen els ingressos pressupostaris efectuats en l'exercici (excepte els derivats de subvencions i de passius financers) en relació amb la totalitat dels ingressos pressupostaris efectuats en l'exercici esmentat.

$$\frac{\text{Drets reconeguts nets (Capítols 1 a 3, 5, 6, 8 + transferències rebudes)}}{\text{Total drets reconeguts nets}}$$

- 4) AUTONOMIA FISCAL: reflecteix la proporció que representen els ingressos pressupostaris de naturalesa tributària efectuats en l'exercici en relació amb la totalitat dels ingressos pressupostaris efectuats en l'exercici esmentat.

Drets reconeguts nets (d'ingressos de naturalesa tributària)

Total drets reconeguts nets

5) SUPERÀVIT (O DÈFICIT) PER HABITANT a les entitats territorials i els seus organismes autònoms:

Resultat pressupostari ajustat

Nombre d'habitants

c) De pressupostos tancats:

- 1) REALITZACIÓ DE PAGAMENTS: posa de manifest la proporció de pagaments que s'han efectuat en l'exercici de les obligacions pendents de pagament de pressupostos ja tancats.

Pagaments

Saldo inicial d'obligacions (± modificacions i anul·lacions)

- 2) REALITZACIÓ DE COBRAMENTS: posa de manifest la proporció de cobraments que s'han efectuat en l'exercici relatiu a drets pendents de cobrament de pressupostos ja tancats.

Cobraments

Saldo inicial drets (± modificacions i anul·lacions)

26. INFORMACIÓ SOBRE EL COST DE LES ACTIVITATS

L'apartat f) de la Nota 11 de les Normes d'elaboració dels comptes anuals (Tercera part, Comptes anuals, del PGCPAL) estableix els mínims d'informació sobre el cost de les activitats, que han de referir-se, almenys, per als serveis i activitats que es financin amb taxes o preus públics.

A efectes de facilitar l'anàlisi i comparativa, incloem en aquesta memòria informació relativa als costos de les activitats dels anys 2024 i 2023.

ESCOLES BRESSOL	2024		2024		2024	
	COSTOS DIRECTES		COSTOS INDIRECTES		TOTAL COSTOS EXERCICI 2024	% resp. total
Concepte						
COSTOS DE PERSONAL	49.980.310,18	60,75%	2.962.231,42	3,60%	52.942.541,60	64,35%
Sous i salaris	37.932.664,04	46,11%	2.333.085,34	2,84%	40.265.749,38	48,94%
Indemnitzacions	0,00	0,00%	0,00	0,00%	0,00	0,00%
Cotitzacions socials	11.853.540,01	14,41%	601.183,83	0,73%	12.454.723,84	15,14%
Previsió Social de Funcionaris	0,00	0,00%	0,00	0,00%	0,00	0,00%
Altres costos socials	194.106,13	0,24%	9.459,87	0,01%	203.566,00	0,25%
Indemnitzacions per raó del servei	0,00	0,00%	17.596,14	0,02%	17.596,14	0,02%
Transport de personal	0,00	0,00%	906,25	0,00%	906,25	0,00%
ADQUISICIÓ DE BENS I SERVEIS	33.576,35	0,04%	4.688.568,14	5,70%	4.722.144,49	5,74%
Cost de materials de reprografia i impremta	0,00	0,00%	51.797,80	0,06%	51.797,80	0,06%
Cost d'altres materials	0,00	0,00%	8.135,04	0,01%	8.135,04	0,01%
Adquisició de béns d'inversió	33.576,35	0,04%	35.360,98	0,04%	68.937,33	0,08%
Treballs realitzats per altres organitzacions	0,00	0,00%	68.270,47	0,08%	68.270,47	0,08%
Servei de neteja, podes i fitosanitaris	0,00	0,00%	4.525.003,86	5,50%	4.525.003,86	5,50%
SERVEIS EXTERIORS	21.367.628,30	25,97%	2.589.029,95	3,15%	23.956.658,25	29,12%
Cost d'investigació i desenvolupament	0,00	0,00%	0,00	0,00%	0,00	0,00%
Arrendaments i cànons	0,00	0,00%	0,00	0,00%	0,00	0,00%
Reparació i conservació	0,00	0,00%	1.314.656,42	1,60%	1.314.656,42	1,60%
Servei d'alimentació	9.954.574,67	12,10%	0,00	0,00%	9.954.574,67	12,10%
Suport educatiu	10.004.676,40	12,16%	0,00	0,00%	10.004.676,40	12,16%
Serveis de professionals independents	126.679,39	0,15%	403.286,42	0,49%	529.965,81	0,64%
Gestió autònoma	1.281.697,84	1,56%	0,00	0,00%	1.281.697,84	1,56%
Transports	0,00	0,00%	17.626,95	0,02%	17.626,95	0,02%
Serveis bancaris i similars	0,00	0,00%	0,00	0,00%	0,00	0,00%
Publicitat, propaganda i relacions públiques	0,00	0,00%	0,00	0,00%	0,00	0,00%
Subministrament aigua	0,00	0,00%	10.686,55	0,01%	10.686,55	0,01%
Subministrament electricitat	0,00	0,00%	622.700,96	0,76%	622.700,96	0,76%
Subministrament gas	0,00	0,00%	147.965,67	0,18%	147.965,67	0,18%
Comunicacions	0,00	0,00%	62.472,07	0,08%	62.472,07	0,08%
Costos diversos	0,00	0,00%	9.634,92	0,01%	9.634,92	0,01%
TRIBUTS	0,00	0,00%	0,00	0,00%	0,00	0,00%
COSTOS CALCULATS	71.381.514,83	86,76%	10.239.829,52	12,45%	81.621.344,35	99,21%
Amortitzacions	0,00	0,00%	0,00	0,00%	0,00	0,00%
COSTOS FINANCERS	0,00	0,00%	24.121,48	0,03%	24.121,48	0,03%
COSTOS DE TRANSFERÈNCIES	33.465,56	0,04%	113.320,83	0,14%	146.786,39	0,18%
ALTRES COSTOS	481.232,22	0,58%	531,50	0,00%	481.763,72	0,59%
TOTAL ANY 2024	71.896.212,61	87,39%	10.377.803,33	12,61%	82.274.015,94	100,00%

TOTAL ANY 2023	66.921.272,84	88,33%	8.840.474,46	11,67%	75.761.747,30	100,00%
DIFERÈNCIA VALOR ABSOLUT 24 VS 23	4.974.939,77		1.537.328,87		6.512.268,64	
DIFERÈNCIA EN % 24 VS 23	7,43%		17,39%		8,60%	

ESCOLES BRESSOL	2023		2023		2023	
	COSTOS DIRECTES		COSTOS INDIRECTES		TOTAL COSTOS EXERCICI 2023	% resp. total
Concepte						
COSTOS DE PERSONAL	47.544.484,16	62,76%	2.745.037,32	3,62%	50.289.521,48	66,38%
Sous i salaris	35.326.909,93	46,63%	2.172.887,06	2,87%	37.499.796,99	49,50%
Indemnitzacions	0,00	0,00%	0,00	0,00%	0,00	0,00%
Cotitzacions socials	12.017.535,25	15,86%	561.336,55	0,74%	12.578.871,80	16,60%
Previsió Social de Funcionaris	0,00	0,00%	0,00	0,00%	0,00	0,00%
Altres costos socials	200.038,98	0,26%	7.469,92	0,01%	207.508,90	0,27%
Indemnitzacions per raó del servei	0,00	0,00%	489,03	0,00%	489,03	0,00%
Transport de personal	0,00	0,00%	2.854,78	0,00%	2.854,78	0,00%
ADQUISICIÓ DE BENS I SERVEIS	0,00	0,00%	3.791.331,74	5,00%	3.791.331,74	5,00%
Cost de materials de reprografia i impremta	0,00	0,00%	18.391,68	0,02%	18.391,68	0,02%
Cost d'altres materials	0,00	0,00%	10.475,82	0,01%	10.475,82	0,01%
Adquisició de béns d'inversió	0,00	0,00%	45.860,31	0,06%	45.860,31	0,06%
Treballs realitzats per altres organitzacions	0,00	0,00%	51.753,64	0,07%	51.753,64	0,07%
Servei de neteja, podes i fitosanitaris	0,00	0,00%	3.664.850,29	4,84%	3.664.850,29	4,84%
SERVEIS EXTERIORS	18.943.952,07	25,00%	2.153.779,11	2,84%	21.097.731,18	27,85%
Cost d'investigació i desenvolupament	0,00	0,00%	0,00	0,00%	0,00	0,00%
Arrendaments i cànons	0,00	0,00%	3.836,66	0,01%	3.836,66	0,01%
Reparació i conservació	0,00	0,00%	756.587,32	1,00%	756.587,32	1,00%
Servei d'alimentació	8.254.078,98	10,89%	0,00	0,00%	8.254.078,98	10,89%
Suport educatiu	9.350.487,51	12,34%	0,00	0,00%	9.350.487,51	12,34%
Serveis de professionals independents	82.170,07	0,11%	263.171,63	0,35%	345.341,70	0,46%
Gestió autònoma	1.257.215,51	1,66%	0,00	0,00%	1.257.215,51	1,66%
Transports	0,00	0,00%	5.128,10	0,01%	5.128,10	0,01%
Serveis bancaris i similars	0,00	0,00%	0,00	0,00%	0,00	0,00%
Publicitat, propaganda i relacions públiques	0,00	0,00%	0,00	0,00%	0,00	0,00%
Subministrament aigua	0,00	0,00%	2.240,51	0,00%	2.240,51	0,00%
Subministrament electricitat	0,00	0,00%	843.518,54	1,11%	843.518,54	1,11%
Subministrament gas	0,00	0,00%	179.106,06	0,24%	179.106,06	0,24%
Comunicacions	0,00	0,00%	91.311,95	0,12%	91.311,95	0,12%
Costos diversos	0,00	0,00%	8.878,33	0,01%	8.878,33	0,01%
TRIBUTS	0,00	0,00%	0,00	0,00%	0,00	0,00%
COSTOS CALCULATS	66.488.436,23	87,76%	8.690.148,17	11,47%	75.178.584,40	99,23%
Amortitzacions	0,00	0,00%	0,00	0,00%	0,00	0,00%
COSTOS FINANCERS	0,00	0,00%	22.765,81	0,03%	22.765,81	0,03%
COSTOS DE TRANSFERÈNCIES	26.500,23	0,03%	126.040,56	0,17%	152.540,79	0,20%
ALTRES COSTOS	406.336,38	0,54%	1.519,91	0,00%	407.856,29	0,54%
TOTAL ANY 2023	66.921.272,84	88,33%	8.840.474,46	11,67%	75.761.747,30	100,00%
TOTAL ANY 2022	62.070.355,57	93,80%	4.099.402,45	6,20%	66.169.758,02	100,00%
DIFERÈNCIA VALOR ABSOLUT 23 VS 22	4.850.917,27		4.741.072,01		9.591.989,28	
DIFERÈNCIA EN % 23 VS 22	7,82%		115,65%		14,50%	

ESCOLES DE MÚSICA	2024		2024		2024	
	COSTOS DIRECTES		COSTOS INDIRECTES		TOTAL COSTOS EXERCICI 2024	% resp. total
Concepte						
COSTOS DE PERSONAL	2.877.310,83	45,18%	658.724,91	10,34%	3.536.035,74	55,53%
Sous i salaris	2.244.839,89	35,25%	517.179,94	8,12%	2.762.019,83	43,37%
Indemnitzacions	0,00	0,00%	0,00	0,00%	0,00	0,00%
Cotitzacions socials	623.579,88	9,79%	134.576,06	2,11%	758.155,94	11,91%
Previsió Social de Funcionaris	0,00	0,00%	0,00	0,00%	0,00	0,00%
Altres costos socials	8.367,46	0,13%	2.343,54	0,04%	10.711,00	0,17%
Indemnitzacions per raó del servei	523,60	0,01%	4.399,60	0,07%	4.923,20	0,08%
Transport de personal	0,00	0,00%	225,75	0,00%	225,75	0,00%
ADQUISICIÓ DE BENS I SERVEIS	11.428,00	0,18%	90.921,49	1,43%	102.349,49	1,61%
Cost de materials de reprografia i impremta	3.712,50	0,06%	5.782,09	0,09%	9.494,59	0,15%
Cost d'altres materials	2.770,00	0,04%	841,80	0,01%	3.611,80	0,06%
Adquisició de béns d'inversió	4.945,50	0,08%	5.893,50	0,09%	10.839,00	0,17%
Treballs realitzats per altres organitzacions	0,00	0,00%	13.677,99	0,21%	13.677,99	0,21%
Servei de neteja	0,00	0,00%	64.726,12	1,02%	64.726,12	1,02%
SERVEIS EXTERIORS	2.554.774,35	40,12%	146.273,44	2,30%	2.701.047,79	42,42%
Cost d'investigació i desenvolupament	0,00	0,00%	0,00	0,00%	0,00	0,00%
Arrendaments i cànons	0,00	0,00%	0,00	0,00%	0,00	0,00%
Reparació i conservació	0,00	0,00%	69.304,26	1,09%	69.304,26	1,09%
Contractes serveis gestió escoles	2.516.386,38	39,52%	0,00	0,00%	2.516.386,38	39,52%
Altres contractes de serveis	24.787,97	0,39%	15.615,47	0,25%	40.403,44	0,63%
Gestió autònoma	13.600,00	0,21%	0,00	0,00%	13.600,00	0,21%
Transports	0,00	0,00%	1.036,88	0,02%	1.036,88	0,02%
Serveis bancaris i similars	0,00	0,00%	0,00	0,00%	0,00	0,00%
Publicitat, propaganda i relacions públiques	0,00	0,00%	0,00	0,00%	0,00	0,00%
Subministrament aigua	0,00	0,00%	1.048,41	0,02%	1.048,41	0,02%
Subministrament electricitat	0,00	0,00%	38.186,73	0,60%	38.186,73	0,60%
Subministrament gas	0,00	0,00%	3.054,95	0,05%	3.054,95	0,05%
Comunicacions	0,00	0,00%	15.618,02	0,25%	15.618,02	0,25%
Costos diversos	0,00	0,00%	2.408,73	0,04%	2.408,73	0,04%
TRIBUTS	0,00	0,00%	0,00	0,00%	0,00	0,00%
COSTOS CALCULATS	5.443.513,18	85,48%	895.919,84	14,07%	6.339.433,02	99,55%
Amortitzacions	0,00	0,00%	0,00	0,00%	0,00	0,00%
COSTOS FINANCERS	0,00	0,00%	6.030,37	0,09%	6.030,37	0,09%
COSTOS DE TRANSFERÈNCIES	0,00	0,00%	18.886,81	0,30%	18.886,81	0,30%
ALTRES COSTOS	3.659,28	0,06%	132,88	0,00%	3.792,16	0,06%
TOTAL ANY 2024	5.447.172,46	85,54%	920.969,89	14,46%	6.368.142,35	100,00%

TOTAL ANY 2023	5.272.473,88	86,10%	850.937,55	13,90%	6.123.411,43	100,00%
DIFERÈNCIA VALOR ABSOLUT 24 VS 23	174.698,58		70.032,34		244.730,92	
DIFERÈNCIA EN % 24 VS 23	3,31%		8,23%		4,00%	

ESCOLES DE MÚSICA	2023		2023		2023	
	COSTOS DIRECTES		COSTOS INDIRECTES		TOTAL COSTOS EXERCICI 2023	% resp. total
Concepte						
COSTOS DE PERSONAL	2.680.967,68	43,78%	609.492,69	9,95%	3.290.460,37	53,74%
Sous i salaris	2.059.324,28	33,63%	482.555,42	7,88%	2.541.879,70	41,51%
Indemnitzacions	0,00	0,00%	0,00	0,00%	0,00	0,00%
Cotitzacions socials	609.802,30	9,96%	124.289,55	2,03%	734.091,85	11,99%
Previsió Social de Funcionaris	0,00	0,00%	0,00	0,00%	0,00	0,00%
Altres costos socials	9.762,90	0,16%	1.822,82	0,03%	11.585,72	0,19%
Indemnitzacions per raó del servei	1.124,20	0,02%	122,26	0,00%	1.246,46	0,02%
Transport de personal	954,00	0,02%	702,64	0,01%	1.656,64	0,03%
ADQUISICIÓ DE BENS I SERVEIS	14.076,91	0,23%	70.370,02	1,15%	84.446,93	1,38%
Cost de materials de reprografia i impremta	0,00	0,00%	3.538,38	0,06%	3.538,38	0,06%
Cost d'altres materials	9.552,48	0,16%	704,01	0,01%	10.256,49	0,17%
Adquisició de béns d'inversió	4.524,43	0,07%	7.723,47	0,13%	12.247,90	0,20%
Treballs realitzats per altres organitzacions	0,00	0,00%	8.879,71	0,15%	8.879,71	0,15%
Servei de neteja	0,00	0,00%	49.524,45	0,81%	49.524,45	0,81%
SERVEIS EXTERIORS	2.574.353,51	42,04%	143.996,65	2,35%	2.718.350,16	44,39%
Cost d'investigació i desenvolupament	0,00	0,00%	0,00	0,00%	0,00	0,00%
Arrendaments i cànons	0,00	0,00%	959,16	0,02%	959,16	0,02%
Reparació i conservació	0,00	0,00%	41.391,57	0,68%	41.391,57	0,68%
Contractes serveis gestió escoles	2.515.844,43	41,09%	0,00	0,00%	2.515.844,43	41,09%
Altres contractes de serveis	19.683,08	0,32%	17.195,51	0,28%	36.878,59	0,60%
Gestió autònoma	38.826,00	0,63%	0,00	0,00%	38.826,00	0,63%
Transports	0,00	0,00%	301,65	0,00%	301,65	0,00%
Serveis bancaris i similars	0,00	0,00%	0,00	0,00%	0,00	0,00%
Publicitat, propaganda i relacions públiques	0,00	0,00%	0,00	0,00%	0,00	0,00%
Subministrament aigua	0,00	0,00%	560,13	0,01%	560,13	0,01%
Subministrament electricitat	0,00	0,00%	57.019,85	0,93%	57.019,85	0,93%
Subministrament gas	0,00	0,00%	1.521,20	0,02%	1.521,20	0,02%
Comunicacions	0,00	0,00%	22.827,99	0,37%	22.827,99	0,37%
Costos diversos	0,00	0,00%	2.219,58	0,04%	2.219,58	0,04%
TRIBUTS	0,00	0,00%	0,00	0,00%	0,00	0,00%
COSTOS CALCULATS	5.269.398,10	86,05%	823.859,36	13,45%	6.093.257,46	99,51%
Amortitzacions	0,00	0,00%	0,00	0,00%	0,00	0,00%
COSTOS FINANCERS	0,00	0,00%	5.691,45	0,09%	5.691,45	0,09%
COSTOS DE TRANSFERÈNCIES	0,00	0,00%	21.006,76	0,34%	21.006,76	0,34%
ALTRES COSTOS	3.075,78	0,05%	379,98	0,01%	3.455,76	0,06%
TOTAL ANY 2023	5.272.473,88	86,10%	850.937,55	13,90%	6.123.411,43	100,00%

TOTAL ANY 2022	4.981.030,94	87,56%	707.925,37	12,44%	5.688.956,31	100,00%
DIFERÈNCIA VALOR ABSOLUT 23 VS 22	291.442,94		143.012,18		434.455,12	
DIFERÈNCIA EN % 23 VS 22	5,85%		20,20%		7,64%	

CONSERVATORI	2024		2024		2024	
	COSTOS DIRECTES		COSTOS INDIRECTES		TOTAL COSTOS EXERCICI 2024	% resp. total
Concepte						
COSTOS DE PERSONAL	4.483.677,54	79,24%	413.498,05	7,31%	4.897.175,59	86,55%
Sous i salaris	3.516.162,06	62,14%	325.409,88	5,75%	3.841.571,94	67,89%
Indemnitzacions	0,00	0,00%	0,00	0,00%	0,00	0,00%
Cotitzacions socials	963.668,78	17,03%	84.808,28	1,50%	1.048.477,06	18,53%
Previsió Social de Funcionaris	0,00	0,00%	0,00	0,00%	0,00	0,00%
Altres costos socials	3.846,70	0,07%	2.254,01	0,04%	6.100,71	0,11%
Indemnitzacions per raó del servei	0,00	0,00%	800,14	0,01%	800,14	0,01%
Transport de personal	0,00	0,00%	225,75	0,00%	225,75	0,00%
ADQUISICIÓ DE BENS I SERVEIS	204.057,50	3,61%	113.618,94	2,01%	317.676,44	5,61%
Cursos Bruc obert	204.057,50	3,61%	5.304,38	0,09%	209.361,88	3,70%
Cost d'altres materials	0,00	0,00%	841,80	0,01%	841,80	0,01%
Adquisició de béns d'inversió	0,00	0,00%	5.893,50	0,10%	5.893,50	0,10%
Treballs realitzats per altres organitzacions	0,00	0,00%	8.658,87	0,15%	8.658,87	0,15%
Servei de neteja	0,00	0,00%	92.920,40	1,64%	92.920,40	1,64%
SERVEIS EXTERIORS	186.188,59	3,29%	232.340,31	4,11%	418.528,90	7,40%
Cost d'investigació i desenvolupament	0,00	0,00%	0,00	0,00%	0,00	0,00%
Arrendaments i cànons	0,00	0,00%	11.383,36	0,20%	11.383,36	0,20%
Reparació i conservació	0,00	0,00%	142.285,25	2,51%	142.285,25	2,51%
Altres contractes de serveis	108.536,88	1,92%	15.615,47	0,28%	124.152,35	2,19%
Gestió autònoma	77.651,71	1,37%	0,00	0,00%	77.651,71	1,37%
Transports	0,00	0,00%	1.036,88	0,02%	1.036,88	0,02%
Serveis bancaris i similars	0,00	0,00%	0,00	0,00%	0,00	0,00%
Publicitat, propaganda i relacions públiques	0,00	0,00%	0,00	0,00%	0,00	0,00%
Subministrament aigua	0,00	0,00%	1.048,41	0,02%	1.048,41	0,02%
Subministrament electricitat	0,00	0,00%	27.655,36	0,49%	27.655,36	0,49%
Subministrament gas	0,00	0,00%	15.288,84	0,27%	15.288,84	0,27%
Comunicacions	0,00	0,00%	15.618,02	0,28%	15.618,02	0,28%
Costos diversos	0,00	0,00%	2.408,73	0,04%	2.408,73	0,04%
TRIBUTS	0,00	0,00%	0,00	0,00%	0,00	0,00%
COSTOS CALCULATS	4.873.923,63	86,14%	759.457,31	13,42%	5.633.380,94	99,56%
Amortitzacions	0,00	0,00%	0,00	0,00%	0,00	0,00%
COSTOS FINANCERS	0,00	0,00%	6.030,37	0,11%	6.030,37	0,11%
COSTOS DE TRANSFERÈNCIES	0,00	0,00%	18.886,81	0,33%	18.886,81	0,33%
ALTRES COSTOS	0,00	0,00%	132,88	0,00%	132,88	0,00%
TOTAL ANY 2024	4.873.923,63	86,14%	784.507,36	13,86%	5.658.430,99	100,00%

TOTAL ANY 2023	4.815.867,65	87,49%	688.638,83	12,51%	5.504.506,48	100,00%
DIFERÈNCIA VALOR ABSOLUT 24 VS 23	58.055,98		95.868,53		153.924,51	
DIFERÈNCIA EN % 24 VS 23	1,21%		13,92%		2,80%	

CONSERVATORI	2023		2023		2023	
	COSTOS DIRECTES		COSTOS INDIRECTES		TOTAL COSTOS EXERCICI 2023	% resp. total
Concepte						
COSTOS DE PERSONAL	4.230.761,03	80,90%	386.222,61	7,38%	4.616.983,64	88,28%
Sous i salaris	3.287.403,94	62,86%	305.185,73	5,84%	3.592.589,67	68,69%
Indemnitzacions	0,00	0,00%	0,00	0,00%	0,00	0,00%
Cotitzacions socials	936.885,70	17,91%	78.626,03	1,50%	1.015.511,73	19,42%
Previsió Social de Funcionaris	0,00	0,00%	0,00	0,00%	0,00	0,00%
Altres costos socials	6.471,39	0,12%	1.603,67	0,03%	8.075,06	0,15%
Indemnitzacions per raó del servei	0,00	0,00%	104,54	0,00%	104,54	0,00%
Transport de personal	0,00	0,00%	702,64	0,01%	702,64	0,01%
ADQUISICIÓ DE BENS I SERVEIS	200.990,84	3,84%	101.717,80	1,94%	302.708,64	5,79%
Cursos Bruc obert	176.871,90	3,38%	3.538,38	0,07%	180.410,28	3,45%
Cost d'altres materials	0,00	0,00%	704,01	0,01%	704,01	0,01%
Adquisició de béns d'inversió	24.118,94	0,46%	7.723,47	0,15%	31.842,41	0,61%
Treballs realitzats per altres organitzacions	0,00	0,00%	8.879,71	0,17%	8.879,71	0,17%
Servei de neteja	0,00	0,00%	80.872,23	1,55%	80.872,23	1,55%
SERVEIS EXTERIORS	126.415,75	2,42%	156.644,06	3,00%	283.059,81	5,41%
Cost d'investigació i desenvolupament	0,00	0,00%	0,00	0,00%	0,00	0,00%
Arrendaments i cànons	0,00	0,00%	8.687,01	0,17%	8.687,01	0,17%
Reparació i conservació	0,00	0,00%	43.026,50	0,82%	43.026,50	0,82%
Altres contractes de serveis	98.094,62	1,88%	17.195,51	0,33%	115.290,13	2,20%
Gestió autònoma	28.321,13	0,54%	0,00	0,00%	28.321,13	0,54%
Transports	0,00	0,00%	301,65	0,01%	301,65	0,01%
Serveis bancaris i similars	0,00	0,00%	0,00	0,00%	0,00	0,00%
Publicitat, propaganda i relacions públiques	0,00	0,00%	0,00	0,00%	0,00	0,00%
Subministrament aigua	0,00	0,00%	560,13	0,01%	560,13	0,01%
Subministrament electricitat	0,00	0,00%	39.129,37	0,75%	39.129,37	0,75%
Subministrament gas	0,00	0,00%	22.696,31	0,43%	22.696,31	0,43%
Comunicacions	0,00	0,00%	22.827,99	0,44%	22.827,99	0,44%
Costos diversos	0,00	0,00%	2.219,58	0,04%	2.219,58	0,04%
TRIBUTS		0,00%	0,00	0,00%	0,00	0,00%
COSTOS CALCULATS	4.558.167,62	87,16%	644.584,47	12,33%	5.202.752,09	99,48%
Amortitzacions	0,00	0,00%	0,00	0,00%	0,00	0,00%
COSTOS FINANCERS	0,00	0,00%	5.691,45	0,11%	5.691,45	0,11%
COSTOS DE TRANSFERÈNCIES	0,00	0,00%	21.006,76	0,40%	21.006,76	0,40%
ALTRES COSTOS	0,00	0,00%	379,98	0,01%	379,98	0,01%
TOTAL ANY 2023	4.558.167,62	87,16%	671.662,66	12,84%	5.229.830,28	100,00%

TOTAL ANY 2022	4.270.163,47	89,38%	507.172,03	10,62%	4.777.335,50	100,00%
DIFERÈNCIA VALOR ABSOLUT 23 VS 22	288.004,15		164.490,62		452.494,77	
DIFERÈNCIA EN % 23 VS 22	6,74%		32,43%		9,47%	

Els costos directes s'extrauen dels imports liquidats per a cada funcional del pressupost (escoles bressol, escoles de música i Conservatori respectivament).

Els costos indirectes recullen la despesa del personal de serveis centrals, serveis tècnics i altres despeses generals d'estructura (adquisició de béns i serveis, subministraments, comunicacions, etc...) imputables a cada activitat.

S'inclou dins dels costos indirectes les despeses de manteniment, sistemes d'alarmes, elevadors, servei de neteja, serveis fitosanitaris i podes, control de plagues, electricitat i gas, que es gestionaven des del Consorci fins l'exercici 2021 i que a partir del 2022 i 2023 s'han anat traspasant a l'IMEB. Tot i que les despeses per aquests conceptes s'han inclòs en la columna de costos indirectes, han estat calculades per cada centre de cost, és a dir, escola per escola, en base a la despesa real incorreguda i comptabilitzada al SAP ecofin.

Pel que fa al càlcul de la resta de costos indirectes, s'ha imputat el 100% dels salaris de les persones de serveis centrals assignades directament a bressol, eemm i cmb, més un terç del personal de la direcció i l'administració de la direcció de centres educatius a cadascun, més un percentatge variable dels costos de personal de gerència, direcció de recursos i serveis generals i punt d'atenció, i departaments de sistemes d'informació i comunicació (60% a bressol i entre un 10 i un 15% a les escoles de música i al conservatori).

No s'han repercutit als costos indirectes dels serveis educatius el 15% de les despeses de gerència, direcció de recursos i serveis generals i punt d'atenció, i departaments de sistemes d'informació i comunicació, per considerar que aquest és el percentatge que aquests destinen a tasques no relacionades amb escoles bressol, escoles de música o conservatori.

27. INDICADORS DE GESTIÓ

	ESCOLES BRESSOL	ESCOLES DE MÚSICA	CONSERVATORI
Alumnes matriculats exercici 2024 (*)	8.820,00	2.490,00	495,00
Alumnes matriculats exercici 2023 (*)	8.622,00	2.408,00	507,00
Cost per alumne 2024	9.328,12	2.557,49	11.431,17
Cost per alumne 2023	8.787,03	2.542,94	10.857,01
Diferència 2024 vs 2023	541,09	14,54	574,16
Diferència en %	6,16%	0,57%	5,29%
Ingressos per preus públics 2024	11.617.066,26	1.526.196,90	447.206,44
Ingressos per preus públics 2023	10.757.519,44	1.216.278,34	333.038,76
Cobertura de cost per part dels usuaris 2024	14,12%	23,97%	7,90%
Cobertura de cost per part dels usuaris 2023	14,20%	19,86%	6,05%
Costos assumits pel CEB (1)	100.997,33	3.327,99	3.762,08

Total cost per alumne 2024 (incloent despeses pagades pel CEB)	9.339,57	2.558,82	11.438,77
Total cost per alumne 2023 (incloent despeses pagades pel CEB)	8.949,02	2.562,04	10.960,35
Diferència 2024 vs 2023	390,55	-3,22	478,43
Diferència en %	4,36%	-0,13%	4,37%

(*) Per al càlcul del nombre d'alumnes en el cas d'escoles bressol s'ha tingut en compte com en anys anteriors la mitjana anual dels alumnes efectivament matriculats cada mes al llarg de l'exercici, obtinguda a partir de les dades de matrícula activa el darrer dia de cada mes en l'aplicatiu de gestió de les escoles bressol.

Fem constar que d'una banda en els grups d'infants de 2 a 3 anys l'oferta de places real no esgota el màxim establert per llei (20 places per grup), i de l'altra que, per motius diversos, al llarg del cursos 20/21 i 21/22 la gestió de les vacants amb el Covid es va alentir. Al curs 22/23, curs 23/24 i curs 24/25 l'oferta tampoc es va esgotar la capacitat però s'ha millorat la gestió de vacants. Per tant, la matrícula mitjana resulta superior a la de l'exercici anterior, per aquesta gestió més eficaç de les vacants i perquè al 2024 es recull un exercici sencer d'increment d'alumnes per l'obertura de dues escoles bressol noves a setembre de 2023 i l'ampliació i trasllat de dues escoles bressol.

En el cas de les escoles de música i Conservatori, on la matrícula a l'octubre tendeix a decreixer lleugerament al llarg del curs, per tenir un referent de matrícula estable, prenem com a nombre d'alumnes els matriculats al mes de desembre, i s'inclouen també en els alumnes del Conservatori els de doble especialitat.

(1) Aquests costos corresponen a les despeses encara assumides pel CEB (Consorci d'Educació) en el decurs del 2024 (aigua tot l'any i altres). Atès que el CEB no ha tancat la comptabilitat ni facilitat el detall, aquests costos s'han calculat de forma proporcional als mesos indicats i en base als costos reals en aquests conceptes detallats pel CEB a l'any 2023.

28. FETS POSTERIORIS AL TANCAMENT

Entre la data de tancament de l'exercici i la de formulació dels comptes anuals no s'han produït fets significatius que hagin d'informar-se o què hagin de donar lloc a la incorporació d'ajustaments en les xifres recollides en els comptes anuals.

29. ALTRA INFORMACIÓ

1. Els honoraris de l'auditoria són facturats a l'Ajuntament de Barcelona per a tot el grup econòmic municipal en virtut de l'expedient d'adjudicació del concurs d'auditoria, raó per la qual no s'expliciten en la present memòria.
2. Informació sobre el compliment de l'objectiu d'estabilitat pressupostària:
Quant a l'avaluació del compliment de l'objectiu d'estabilitat pressupostària, de la regla de la despesa i del límit de la despesa no financera, l'informe de la Intervenció General municipal sobre la liquidació del

pressupost trasllada l'anàlisi de l'avaluació a l'informe sobre l'aprovació de la liquidació del pressupost general de la corporació, d'acord amb els criteris SEC de comptabilitat nacional.

3. Estat d'operacions amb entitats del grup Ajuntament de Barcelona

Entitats del Grup Ajuntament de Barcelona	Ingressos 2024				TOTAL
	Prestacions de serveis	Transferències corrents	Transferències de capital	Altres ingressos	
Ajuntament de Barcelona	5.439,76 €	82.472.169,14 €	2.069.781,00 €		84.547.389,90€
	5.439,76 €	82.472.169,14 €	2.069.781,00 €	- €	

Entitats del Grup Ajuntament de Barcelona	Ingressos 2023				TOTAL
	Prestacions de serveis	Transferències corrents	Transferències de capital	Altres ingressos	
Ajuntament de Barcelona	101,67 €	76.670.682,36 €	12.513.890,12 €		89.184.674,15€
	101,67 €	76.670.682,36 €	12.513.890,12 €	- €	

Entitats del Grup Ajuntament de Barcelona	Despeses 2024				TOTAL
	Serveis rebutts	Transferències corrents	Transferències de capital	Altres despeses	
Ajuntament de Barcelona	10.127,02 €				10.127,02 €
Institut Municipal d'Informàtica		188.868,05 €			188.868,05 €
Institut Municipal de Persones amb Discapacitat		22.188,56 €			22.188,56 €
Tractament i Selecció de Residus SA	717.544,32 €				717.544,32 €
Consorci del Mercat de les Flors		11.277,00 €			11.277,00 €
	727.671,34 €	222.333,61 €	- €	- €	

Entitats del Grup Ajuntament de Barcelona	Despeses 2023				
	Serveis rebuts	Transferències corrents	Transferències de capital	Altres despeses	TOTAL
Ajuntament de Barcelona	9.866,60 €	7.217,65 €			17.084,25 €
Institut Municipal d'Informàtica		202.849,95 €			202.849,95 €
Institut Municipal de Persones amb Discapacitat		15.570,23 €			15.570,23 €
Tractament i Selecció de Residus SA	941.524,49 €				941.524,49 €
Consorci del Mercat de les Flors		10.930,00 €			10.930,00 €
	951.391,09 €	236.567,83 €	- €	- €	

Entitats del Grup Ajuntament de Barcelona	Salos 2024		Salos 2023	
	Pendents Cobrament	Pendents Pagament	Pendents Cobrament	Pendents Pagament
Ajuntament de Barcelona	16.039.639,97 €	1.403,60 €	14.640.267,45 €	
Institut Municipal d'Informàtica		188.868,05 €		
Institut Municipal de Persones amb Discapacitat		22.188,56 €		
Tractament i Selecció de Residus SA				71.365,52 €
Consorci del Mercat de les Flors		5.810,00 €		5.467,00 €
	16.039.639,97 €	218.270,21 €	14.640.267,45 €	76.832,52 €

Els Comptes Anuals de l'Institut Municipal d'Educació de Barcelona de 2024 s'han formulat el 8 d'abril de 2025.

Jordi Sánchez Masip
El Gerent de l'IMEB

Maria Eugènia Gay Rosell
La Presidenta de l'IMEB



ANNA MARSAL CAMPO, Llicenciada en Dret, secretària delegada de l'INSTITUT MUNICIPAL D'EDUCACIÓ DE BARCELONA, amb NIF P-5890001-J, organisme autònom de l'Ajuntament de Barcelona.

1.- Que el Consell Rector de l'Institut Municipal de Barcelona de data 8 d'abril de 2025 ha adoptat el següent acord:

"APROVACIÓ inicial dels comptes anuals de l'exercici 2024 (que incorporen el balanç, compte de resultats i memòria, així com el detall de l'inventari a 31 de desembre de 2024)".

Vots a favor: Il·lm. Sr. Josep Lluís Franco Rabell, Il·lma. Sra. Marta Villanueva Cendán, Sra. Marta Sendra Ibáñez, Sra. Marta Clari Padrós, Sr. Oriol Martí Sambola, Sr. Javier Rodríguez Núñez, Sra. Elisenda Rius Bergua i Sra. Gemma Font Wüst.

Abstencions: Sr. Carlos Rodríguez Escuredo

En compliment de l'art. 18 de la Llei 40/2015, d'1 d'octubre, faig constar que aquest acord constarà en l'acta que haurà de ser aprovada a la propera sessió del Consell Rector.

2.- Que durant l'any 2024 el Consell Rector de l'Institut Municipal d'Educació, d'acord amb els seus Estatuts, ha celebrat cinc sessions: el 13 de febrer, el 10 d'abril, el 8 de juliol, el 16 de setembre i el 12 de desembre.

I PERQUÈ CONSTI als efectes oportuns, signo el present certificat a Barcelona.

Vist i Plau

La Secretària Delegada

Anna Marsal Campo

Josep Lluís Franco Rabell,

Vicepresident de l'IMEB en funcions de
president de l'IMEB per absència de la
Presidenta de l'Institut