



INFORME D'AUDITORIA DELS COMPTES ANUALS DE L'EXERCICI 2024, EMÈS PER LA  
INTERVENCIÓ GENERAL DE L'AJUNTAMENT DE BARCELONA, DE L'INSTITUT  
MUNICIPAL DE SERVEIS SOCIALS

---



## Índex

I. Opinió amb excepcions .....	3
II. Fonament de l'opinió amb excepcions .....	3
III. Qüestions clau de l'auditoria .....	4
IV. Altres qüestions participació d'auditors privats.....	5
V. Altra informació: indicadors financers, patrimonials i pressupostaris i de gestió i cost de les activitats .....	5
VI. Responsabilitat de la Presidència de l'Institut en relació amb els comptes anuals .....	6
VII. Responsabilitats de l'auditor en relació amb l'auditoria dels comptes anuals .....	6
VIII. Informe sobre d'altres requeriments legals i reglamentaris .....	8
ANNEX I.- COMPTES ANUALS DE L'EXERCICI 2024 .....	10

## **I. Opinió amb excepcions**

La Intervenció General de l'Ajuntament de Barcelona, en ús de les competències que li son atribuïdes per l'article 29.3.A) del Reial Decret 424/2017, de 28 d'abril, que regula el règim jurídic del control intern en les entitats del Sector Públic Local, ha auditat els comptes anuals de l' Institut MUNICIPAL DE SERVEIS SOCIALS DE BARCELONA (en endavant, l'Institut o l'Entitat, indistintament), que comprenen el balanç a 31 de desembre de 2024, el compte del resultat econòmic-patrimonial, l'estat de liquidació del pressupost, l'estat de canvis en el patrimoni net, l'estat de fluxos d'efectiu i la memòria corresponents a l'exercici finalitzat en aquesta data.

En la nostra opinió, excepte pels efectes de les qüestions descrites a la secció fonaments d'opinió amb excepcions els comptes anuals adjunts expressen, en tots els aspectes significatius, la imatge fidel del patrimoni i de la situació financera de l'Entitat a 31 de desembre de 2024, així com dels seus resultats i fluxos d'efectiu i de l'estat de liquidació del pressupost corresponents a l'exercici acabat en aquesta data, de conformitat amb el marc normatiu d'informació financera que resulta d'aplicació (que s'identifica a la nota 3.1 de la memòria) i, en particular, amb els principis i criteris comptables i pressupostaris continguts en el mateix.

## **II. Fonament de l'opinió amb excepcions**

Entre els ajustos realitzats al resultat pressupostari de l'exercici 2024 per les desviacions de finançament, l'Institut ha incorporat un saldo com a desviació negativa de finançament afectat per import de 22.648.899,65 milers d'euros, que es correspon als expedients per omissió de fiscalització. Aquests no han de considerar-se com a finançament afectat, resultant un resultat pressupostari ajustat i romanent de tresoreria per a despeses generals infravalorats per l'import de 22.648.899,65 milers d'euros.

Hem dut a terme la nostra auditoria de conformitat amb la normativa reguladora de l'activitat d'auditoria de comptes vigent per al Sector Públic a Espanya. Les nostres responsabilitats d'acord amb aquestes normes es descriuen més endavant en la secció Responsabilitats de l'auditor en relació amb l'auditoria dels comptes anuals del nostre informe.



Som independents de l'entitat de conformitat amb els requeriments d'ètica, inclosos els d'independència que són aplicables a la nostra auditoria dels comptes anuals per al Sector Públic a Espanya segons l'exigit per la normativa reguladora de l'activitat d'auditoria de comptes de dit Sector Públic.

Considerem que l'evidència d'auditoria que hem obtingut proporciona una base suficient i adequada per a la nostra opinió.

### **III. Qüestions clau de l'auditoria**

Les qüestions clau de l'auditoria són aquelles que, segons el nostre judici professional, han sigut de la major significança en la nostra auditoria de comptes anuals del període actual. Aquestes qüestions han estat tractades en el context de la nostra auditoria dels comptes anuals en el seu conjunt, i en la formació de la nostra opinió sobre aquestes, i no expressem una opinió per separat sobre aquestes qüestions.

A més de les qüestions descrites en la secció Fonament de l'opinió amb excepcions, hem determinat que els riscos que es descriuen a continuació són els riscos més significatius considerats en l'auditoria que s'han de comunicar en el nostre informe.

#### **Ingressos per transferències corrents**

Descripció Tal i com s'assenyala a la nota 1 de la memòria, l'Institut es configura com un organisme autònom local dependent de l'Ajuntament de Barcelona, que té com activitat principal impulsar, organitzar, gestionar i articular, internament i externament, el procés de prestació dels serveis socials de responsabilitat municipal adreçats a la ciutadania de Barcelona. Els ingressos de gestió ordinària procedeixen fonamentalment de transferències de l'Ajuntament. Aquestes transferències, segons es reflecteix en la nota 15.1.1 de la memòria, ascendeixen, en l'exercici 2024 a 343.573 milers d'euros.

Atenent a l'origen de les transferències rebudes i al seu import, s'ha considerat com a qüestió clau de l'auditoria la correcta comptabilització de les transferències.



La nostra resposta Els nostres procediments d'auditoria han consistit, entre d'altres, en:

- Conciliar els ingressos per transferències i els saldos amb l'Ajuntament amb els registres comptables de l'Ajuntament.
- Considerar si aquestes transferències financen despeses amb finançament afectat i, si s' escau, si l'Institut ha realitzat adequadament el càlcul de les desviacions de finançament.

#### **IV. Altres qüestions participació d'auditors privats**

En l'execució dels treballs d'auditoria, la Intervenció General de l'Ajuntament de Barcelona ha comptat amb la col·laboració d'ERNST & YOUNG, S.L., en virtut del contracte de serveis adjudicat per la Comissió de Govern de l'Ajuntament en data 9 de novembre de 2023. Els treballs s'han efectuat sota la direcció i supervisió de la Intervenció General seguint les disposicions establertes en la Norma Tècnica de relació amb auditors en l'àmbit del sector públic, aprovada en data 30 de desembre de 2020 per la Intervenció General de l'Administració de l'Estat.

La Intervenció General de l'Ajuntament de Barcelona ha elaborat el present informe sobre la base del treball realitzat per la societat d'auditoria ERNST & YOUNG, S.L.

#### **V. Altra informació: indicadors financers, patrimonials i pressupostaris i de gestió i cost de les activitats**

L'Altra informació comprèn la informació referida als indicadors financers, patrimonials i pressupostaris, indicadors de gestió i informació sobre el cost de les activitats, de l'exercici 2024, la formulació dels quals és responsabilitat de la Presidència de l'Institut.

La nostra opinió d'auditoria sobre els comptes anuals no cobreix l'Altra informació. La nostra responsabilitat sobre l'Altra informació, de conformitat amb l'exigit per la normativa reguladora de l'activitat d'auditoria de comptes, consisteix a avaluar i informar sobre la concordança de l'Altra informació amb els comptes anuals, a partir del coneixement de l'entitat obtingut en la realització de l'auditoria dels comptes esmentats i sense incloure

informació diferent de l'obtinguda com a evidència durant aquesta. Així mateix, la nostra responsabilitat consisteix a avaluar i informar de si el contingut i la presentació d'aquesta Altra informació són conformes a la normativa que resulta d'aplicació. Si, basant-nos en el treball que hem realitzat, concloem que existeixen incorreccions materials, estem obligats a informar-ne.

Sobre la base del treball realitzat, segons el descrit al paràgraf anterior, no tenim res a informar respecte a l'Altra informació. Aquesta concorda amb la dels comptes anuals de l'exercici 2024, i el seu contingut i la presentació són conformes a la normativa que resulta d'aplicació.

#### **VI. Responsabilitat de la Presidència de l'Institut en relació amb els comptes anuals**

La Presidència de l'Institut és responsable de formular els comptes anuals adjunts, de forma que expressin la imatge fidel del patrimoni, de la situació financera i del resultat econòmic-patrimonial i de l'execució del pressupost de l'Institut, de conformitat amb el marc normatiu d'informació financera aplicable a l'entitat a Espanya, i del control intern que considerin necessari per permetre la preparació de comptes anuals lliures d'incorrecció material, a causa de frau o error.

En la preparació dels comptes anuals, el la Presidència de l'Institut és responsable de la valoració de la capacitat de l'entitat per continuar com a entitat en funcionament, revelant, segons correspongui, les qüestions relacionades amb l'entitat en funcionament i utilitzant el principi comptable d'entitat en funcionament, excepte si l'Ajuntament tingués la intenció de liquidar-la o de cessar les seves operacions, o bé no existeix cap altra alternativa realista.

#### **VII. Responsabilitats de l'auditor en relació amb l'auditoria dels comptes anuals**

Els nostres objectius són obtenir una seguretat raonable que els comptes anuals en el seu conjunt estan lliures d'incorrecció material, a causa de frau o error, i emetre un informe d'auditoria que conté la nostra opinió.

Seguretat raonable és un alt grau de seguretat però no garanteix que una auditoria realitzada de conformitat amb la normativa reguladora de l'activitat d'auditoria de comptes per al Sector Públic vigent a Espanya sempre detecti una incorrecció material quan existeixi. Les incorreccions poden tenir lloc per frau o error i es consideren materials si, individualment o de forma agregada, es pot preveure raonablement que influeixen en les decisions econòmiques que els usuaris prenen basant-se en els comptes anuals.

Com a part d'una auditoria de conformitat amb la normativa reguladora de l'activitat d'auditoria de comptes vigent per al Sector Públic a Espanya, apliquem el nostre judici professional i mantenim una actitud d'escepticisme professional durant tota l'auditoria. També:

- Identifiquem i valorem els riscos d'incorrecció material en els comptes anuals, a causa de frau o error, dissenyem i apliquem procediments d'auditoria per respondre a aquests riscos i obtenim evidència d'auditoria suficient i adequada per proporcionar una base per a la nostra opinió. El risc de no detectar una incorrecció material a causa de frau és més elevat que en el cas d'una incorrecció material a causa d'error, ja que el frau pot implicar col·lusió, falsificació, omissions deliberades, manifestacions intencionadament errònies, o l'elusió del control intern.
- Obtenim coneixement del control intern rellevant per a l'auditoria amb la finalitat de dissenyar procediments d'auditoria que siguin adequats en funció de les circumstàncies, i no amb la finalitat d'expressar una opinió sobre l'eficàcia del control intern de l'Entitat.
- Avaluem si les polítiques comptables que s'apliquen són adequades i la raonabilitat de les estimacions comptables i la corresponent informació revelada per la Presidència.
- Concloem sobre si és adequada la utilització, per part de la Presidència, del principi comptable d'entitat en funcionament i, basant-nos en l'evidència d'auditoria obtinguda, concloem sobre si existeix o no una incertesa material relacionada amb fets o amb condicions que poden generar dubtes significatius sobre la capacitat de l'Institut per continuar com a entitat en funcionament. Si concloem que existeix una incertesa material, es requereix que cridem l'atenció en el nostre informe d'auditoria sobre la corresponent informació revelada en els comptes anuals o, si aquestes revelacions no són adequades, que expressem una opinió modificada. Les nostres conclusions es basen en l'evidència de auditoria obtinguda fins a la data del nostre informe d'auditoria.



No obstant això, fets o condicions futurs poden ser la causa que l'entitat deixi de ser una entitat en funcionament.

- Avaluem la presentació global, l'estructura i el contingut dels comptes anuals, inclosa la informació revelada, i si els comptes anuals representen les transaccions i els fets subjacents de manera que aconseguixen expressar la imatge fidel.

Ens comuniquem amb la Presidència de l'Institut en relació amb, entre d'altres qüestions, l'abast i el moment de realització de l'auditoria planificats i les troballes significatives de l'auditoria, així com qualsevol deficiència significativa del control intern que identifiquem en el transcurs de l'auditoria.

Entre les qüestions que han estat objecte de comunicació als Consellers/eres, determinem les que han estat de la major significança en l'auditoria dels comptes anuals del període actual i que són, en conseqüència, les qüestions claus de l'auditoria.

### **VIII. Informe sobre d'altres requeriments legals i reglamentaris**

Amb l'abast previst en la nostra auditoria de comptes, hem revisat el compliment de la legalitat corresponent a les Regles 27.1 "Seguiment i control comptable de les despeses amb finançament afectat", 42 "Suport de la informació" i 43 "Garantia de la informació" del la Instrucció del model normal de comptabilitat local aprovat per l'Ordre HAP/1781/2013, de 20 de setembre. Aquestes comprovacions s'han efectuat aplicant procediments d'auditoria consistents en la verificació del control intern aplicat, així com els procediments analítics i substantius previstos en la planificació del treball d'auditoria.

Cal recordar que les regles esmentades estableixen:

*"Regla 27. Seguiment i control comptable de les despeses amb finançament afectat*

*1. El seguiment i control de les despeses amb finançament afectat es realitzarà a través del sistema d'informació comptable i assolirà, com a mínim, totes les operacions de gestió pressupostària que els afectin durant el seu període d'execució, s'estengui aquest a un o a*





*diversos exercicis, correlacionant degudament la realització de les despeses amb els ingressos específics que els financin.*

*Regla 42. Suport de la informació.*

*1. La informació comptable s'ha de plasmar en estats comptables que poden estar suportats en llistes, informes i, en general, documents en paper, o mitjançant qualsevol tipus de suport electrònic, informàtic o telemàtic que garanteixi l'autenticitat, la integritat i la conservació de la informació que contingui, així com la seva recepció pel destinatari i el seu tractament per aquest de manera idònia per al compliment de les finalitats que hagi de satisfer.*

*2. Sense perjudici del suport en què quedin plasmat els estats comptables, el seu contingut i obtenció s'ha d'ajustar a les normes que conté el present títol.*

*Regla 43. Garantia de la informació comptable.*

*Respecte a la informació comptable facilitada als diferents destinataris, el responsable de la comptabilitat únicament respon de la identitat entre aquesta informació i l'existent a les bases de dades del sistema.”*

Hem assolit evidència suficient i adequada per a considerar que, amb els procediments aplicats, s'ha complert amb els aspectes més rellevants de la legalitat, en quant a la incidència d'aquesta en la informació financera, excepte pels aspectes que a continuació es detallen:

Cal fer esment que l'estat de fluxos d'efectiu, requereixen una conciliació amb les bases de dades del sistema informàtic comptable.

Barcelona a data de la signatura electrònica

L'Interventor General

Antonio Muñoz Juncosa



## **ANNEX I.- COMPTES ANUALS DE L'EXERCICI 2024**



# **COMPTES ANUALS DE L'EXERCICI 2024 DE L'INSTITUT MUNICIPAL DE SERVEIS SOCIALS DE BARCELONA**

BCBN



## INDEX DE CONTINGUTS

ESTATS FINANCERS COMPTES ANUALS 2024.....	4
BALANÇ.....	5
COMPTE DEL RESULTAT ECONÒMIC PATRIMONIAL.....	6
I. ESTAT TOTAL DE CANVIS EN EL PATRIMONI NET.....	7
II. ESTAT D'INGRESOS I DESPESES RECONEGUTS.....	7
III. ESTAT D'OPERACIONS AMB L'ENTITAT PROPIETÀRIA.....	8
ESTAT DE FLUXOS D'EFFECTIU.....	9
IV. ESTAT DE LIQUIDACIÓ DEL PRESSUPOST.....	10
V. RESULTAT PRESSUPOSTARI.....	11
MEMÒRIA COMPTES ANUALS 2024.....	12
1. ORGANITZACIÓ I ACTIVITAT.....	13
2. GESTIÓ INDIRECTA DE SERVEIS PÚBLICS, CONVENIS I ALTRES FORMES DE COL·LABORACIÓ 21	
3. BASES DE PRESENTACIÓ DELS COMPTES.....	23
4. NORMES DE RECONeixEMENT I VALORACIÓ.....	24
5. IMMOBILITZAT MATERIAL.....	32
6. PATRIMONI PÚBLIC DEL SÒL.....	33
7. INVERSIONS IMMOBILIÀRIES.....	33
8. IMMOBILITZAT INTANGIBLE.....	33
9. ARRENDAMENTS FINANCERS I ALTRES OPERACIONS DE NATURALESA SIMILAR.....	33
10. ACTIUS FINANCERS.....	33
11. PASSIUS FINANCERS.....	36
12. COBERTURES COMPTABLES.....	38
13. ACTIUS CONSTRUÏTS O ADQUIRITS PER A ALTRES ENTITATS I ALTRES EXISTÈNCIES.....	38
14. MONEDA ESTRANGERA.....	39
15. TRANSFERÈNCIES, SUBVENCIONS I ALTRES INGRESSOS I DESPESES.....	39
16. PROVISIONS I CONTINGÈNCIES.....	43
17. INFORMACIÓ SOBRE EL MEDI AMBIENT.....	44
18. ACTIUS EN ESTAT DE VENDA.....	44
19. PRESENTACIÓ PER ACTIVITATS DEL COMPTE DEL RESULTAT ECONÒMIC-PATRIMONIAL 45	



20.	OPERACIONS PER ADMINISTRACIÓ DE RECURSOS PER COMPTE D'ALTRES ENS PÚBLICS	
	46	
21.	OPERACIONS NO PRESSUPOSTÀRIES DE TRESORERIA .....	46
22.	CONTRACTACIÓ ADMINISTRATIVA. PROCEDIMENTS D'ADJUDICACIÓ .....	48
23.	VALORS REBUTS EN DIPÒSIT .....	48
24.	INFORMACIÓ PRESSUPOSTÀRIA .....	54
25.	INDICADORS FINANCERS, PATRIMONIALS I PRESSUPOSTARIS .....	59
26.	INFORMACIÓ SOBRE EL COST DE LES ACTIVITATS .....	63
27.	INDICADORS DE GESTIÓ .....	65
28.	FETS POSTERiors AL TANCAMENT .....	65
29.	ALTRA INFORMACIÓ .....	65



## **ESTATS FINANCERS COMPTES ANUALS 2024**



## BALANÇ

ACTIU	Notes en memòria	2024	2023
<b>A) ACTIU NO CORRENT</b>		<b>0,00</b>	<b>574.898,45</b>
II. Immobilitzat material		0,00	574.898,45
5. Altre immobilitzat material	5	0,00	574.898,45
<b>B) ACTIU CORRENT</b>		<b>62.968.264,29</b>	<b>68.618.037,90</b>
III. Deutors i altres comptes a cobrar a curt termini		34.741.075,99	56.924.257,96
1. Deutors per operacions de gestió	10.1	33.896.182,71	56.113.263,16
2. Altres comptes a cobrar		504.469,71	566.519,60
3. Administracions públiques		340.423,57	244.475,20
V. Inversions financeres a curt termini		416.441,31	1.121.144,69
2. Crèdits i valors representatius de deute	10.1	416.441,31	1.121.144,69
VII. Efectiu i altres actius líquids equivalents		27.810.746,99	10.572.635,25
2. Tresoreria	10.4	27.810.746,99	10.572.635,25
<b>TOTAL ACTIU (A+B)</b>		<b>62.968.264,29</b>	<b>69.192.936,35</b>

PATRIMONI NET I PASSIU	Notes en memòria	2024	2023
<b>A) PATRIMONI NET</b>		<b>13.381.239,31</b>	<b>11.505.544,87</b>
II. Patrimoni generat		13.381.239,31	11.215.250,61
1. Resultats d'exercicis anteriors		11.215.250,61	-5.430.050,88
2. Resultat de l'exercici		2.165.988,70	16.645.301,49
IV. Subvencions rebudes pendents imputació		0,00	290.294,26
<b>B) PASSIU NO CORRENT</b>		<b>878.571,46</b>	<b>698.948,73</b>
II. Deutes a llarg termini		878.571,46	698.948,73
4. Altres deutes		878.571,46	698.948,73
<b>C) PASSIU CORRENT</b>		<b>48.708.453,52</b>	<b>56.988.442,75</b>
I. Provisions a curt termini	16.1	2.871.886,99	425.620,09
II. Deutes a curt termini		975.052,02	531.901,48
4. Altres deutes	21.2	975.052,02	531.901,48
IV. Creditors i altres comptes a pagar a curt termini		44.375.296,76	55.803.171,12
1. Creditors per operacions de gestió	11.1	40.716.401,35	30.018.038,34
2. Altres comptes a pagar	11.1-21.1-21.2	202.897,25	22.535.077,41
3. Administracions públiques	21.1-21.2	3.455.998,16	3.250.055,37
V. Ajustos per periodificació		486.217,75	227.750,06
<b>TOTAL PATRIMONI NET I PASSIU (A+B+C)</b>		<b>62.968.264,29</b>	<b>69.192.936,35</b>

Les notes 1 a 29 de la memòria formen part integrant del balanç a 31.12.2024 i a 31.12.2023.



## COMPTE DEL RESULTAT ECONÒMIC PATRIMONIAL

	Notes en memòria	2024	2023
<b>2. Transferències i subvencions rebudes</b>		<b>344.465.373,24</b>	<b>327.129.044,34</b>
a) De l'exercici		344.175.078,98	326.964.839,92
a.2) Transferències	15.1.1.	344.175.078,98	326.964.839,92
b) Imputació de subvencions per a l'immobilitzat		290.294,26	164.204,42
<b>3. Vendes i prestacions de servei</b>		<b>6.022.301,57</b>	<b>5.106.747,06</b>
b) Prestació de serveis	15.1.2	6.022.301,57	5.106.747,06
<b>6. Altres ingressos de gestió ordinària</b>		<b>9.263,95</b>	<b>51.379,31</b>
<b>A) TOTAL INGRESSOS DE GESTIÓ ORDINÀRIA (1+2+3+4+5+6+7)</b>		<b>350.496.938,76</b>	<b>332.287.170,71</b>
<b>8. Despeses de personal</b>		<b>-79.142.036,94</b>	<b>-76.214.290,01</b>
a) Sous, salaris i assimilats	15.2.2.	-60.537.743,89	-58.729.568,57
b) Càrregues socials	15.2.2.	-18.604.293,05	-17.484.721,44
<b>9. Transferències i subvencions atorgades</b>	15.2.1.	<b>-40.699.252,49</b>	<b>-36.725.599,89</b>
<b>11. Altres despeses de gestió ordinària</b>		<b>-228.166.349,22</b>	<b>-202.476.932,96</b>
a) Subministrament i serveis exteriors	15.2.3	-228.166.349,22	-202.476.932,96
<b>12. Amortització del immobilitzat</b>	5.1	<b>-368.132,57</b>	<b>-224.866,14</b>
<b>B) TOTAL DESPESES DE GESTIÓ ORDINÀRIA (8+9+10+11+12)</b>		<b>-348.375.771,22</b>	<b>-315.641.689,00</b>
<b>I. Resultat (estalvi o desestalvi) de la gestió ordinària (A-B)</b>		<b>2.121.167,54</b>	<b>16.645.481,71</b>
<b>14. Altres partides no ordinàries</b>		<b>44.840,68</b>	<b>0,00</b>
a) Ingressos		44.840,68	0,00
<b>II. Resultat de les operacions no financeres (I+13+14)</b>		<b>2.166.008,22</b>	<b>16.645.481,71</b>
<b>III. Resultat de les operacions financeres (15+16+17+18+19+20+21)</b>		<b>-19,52</b>	<b>-180,22</b>
<b>IV. Resultat (estalvi o desestalvi) net del exercici (II + III)</b>		<b>2.165.988,70</b>	<b>16.645.301,49</b>

Les notes 1 a 29 formen part integrant del compte del resultat econòmic patrimonial dels exercicis 2024 i 2023.





## I. ESTAT TOTAL DE CANVIS EN EL PATRIMONI NET

	Notes memòria	II. Patrimoni generat	IV. Subvencions rebudes	TOTAL
A.PATRIMONI NET AL FINAL DE L'EXERCICI 2023		11.215.250,61	290.294,26	11.505.544,87
B.AJUSTOS PER CANVIS DE CRITERIS COMPTABLES I CORRECCIONS D'ERRORS		0,00	0,00	0,00
C.PATRIMONI NET INICIAL AJUSTAT DEL EXERCICI (A+B)		11.215.250,61	290.294,26	11.505.544,87
D.VARIACIONS DEL PATRIMONI NET EXERCICI		2.165.988,70	-290.294,26	1.875.694,44
1. Ingressos i despeses reconeguts en l'exercici		2.165.988,70	-290.294,26	1.875.694,44
2. Operacions patrimonials amb l'entitat o entitats propietàries		0,00	0,00	0,00
3. Altres variacions del patrimoni net		0,00	0,00	0,00
E.PATRIMONI NET AL FINAL DE L'EXERCICI 2024 (C+D)		13.381.239,31	0,00	13.381.239,31

Les notes 1 a 29 de la memòria formen part integrant de l'estat total de canvis en el patrimoni net dels exercicis 2024 i 2023.

## II. ESTAT D'INGRESOS I DESPESES RECONEGUTS

	Notes memòria	2024	2023
I. Resultat econòmic patrimonial		2.165.988,70	16.645.301,49
II. Ingressos i despeses reconeguts directament en el patrimoni net			
1. Immobilitzat no financer			
1.1 Ingressos			
1.2 Despeses			
2. Actius i passius financers			
2.1 Ingressos			
2.2 Despeses			
3. Cobertures comptables			
3.1 Ingressos			
3.2 Despeses			
4. Subvencions rebudes		0	0
Total (1+2+3+4)		0	0
III. Transferències al compte del resultat econòmic patrimonial o al valor inicial de la partida coberta			
1. Immobilitzat no financer			
2. Actius i passius financers			
3. Cobertures comptables			
3.1 Imports transferits al compte de resultats econòmic patrimonial			
3.2 Imports transferits al valor inicial de la partida coberta			
4. Subvencions rebudes		-290.294,26	-164.204,42
Total (1+2+3+4)		-290.294,26	-164.204,42
IV. TOTAL ingressos i despeses reconeguts (I+II+III)		1.875.694,44	16.481.097,07

Les notes 1 a 29 de la memòria formen part integrant de l'estat d'ingressos i despeses reconeguts dels exercicis 2024 i 2023.



### III. ESTAT D'OPERACIONS AMB L'ENTITAT PROPIETÀRIA

a) OPERACIONS PATRIMONIALS AMB L'ENTITAT O ENTITATS PROPIETÀRIES

No n'hi ha hagut cap.

b) ALTRES OPERACIONS AMB L'ENTITAT O ENTITATS PROPIETÀRIES

	Notes en memòria	2024	2023
I. Ingressos i despeses reconeguts directament al compte del resultat econòmic patrimonial (1+2+3)		<b>344.143.837,91</b>	<b>325.158.028,74</b>
1. Transferències i subvencions		343.793.257,49	324.944.580,79
1.1 Ingressos	15.1.1	344.043.007,55	325.550.647,38
1.2 Despeses		-249.750,06	-606.066,59
2. Prestació de serveis i venda de béns		350.580,42	213.447,95
2.1 Ingressos	15.1.1	367.999,29	230.582,55
2.2 Despeses		-17.418,87	-17.134,60
3. Altres		0,00	0,00
3.1 Ingressos		0,00	0,00
3.2 Despeses		0,00	0,00
II. Ingressos i despeses reconeguts directament al patrimoni net	15.1.1	<b>0,00</b>	<b>0,00</b>
1. Subvencions rebudes		0,00	0,00
<b>TOTAL (I+II)</b>		<b>344.143.837,91</b>	<b>325.158.028,74</b>

Les notes 1 a 29 de la memòria formen part integrant de l'estat d'operacions amb l'entitat o entitats propietàries dels exercicis 2024 i 2023.



## ESTAT DE FLUXOS D'EFECTIU

	2024	2023
<b>I. FLUXOS D'EFECTIU DE LES ACTIVITATS DE GESTIÓ</b>		
<b>A) Cobraments:</b>	<b>372.954.434,70</b>	<b>315.398.218,43</b>
1. Ingressos tributaris i urbanístics	0,00	0,00
2. Transferències i subvencions rebudes	366.549.035,91	309.617.909,52
3. Vendes i prestacions de serveis	6.334.294,16	5.775.308,91
6. Altres cobraments	71.104,63	5.000,00
<b>B) Pagaments:</b>	<b>355.355.173,81</b>	<b>319.015.628,50</b>
7. Despeses de personal	79.080.970,54	75.608.051,91
8. Transferències i subvencions concedides	41.185.872,40	36.925.729,19
10. Altres despeses de gestió	235.088.311,35	206.461.998,68
12. Interessos pagats	19,52	180,22
13. Altres pagaments	0,00	19.668,50
<b>Fluxos nets d'efectiu per activitats de gestió (+A-B)</b>	<b>17.599.260,89</b>	<b>-3.617.410,07</b>
<b>II. FLUXOS D'EFECTIU DE LES ACTIVITATS D'INVERSIÓ</b>		
<b>C) Cobraments</b>	<b>0,00</b>	<b>579.330,58</b>
1. Venda d'inversions reals	0,00	579.330,58
<b>D) Pagaments:</b>	<b>42.275,03</b>	<b>667.351,90</b>
5. Compra d'inversions reals	42.275,03	667.351,90
<b>Fluxos nets d'efectiu per activitats d'inversió (+C-D)</b>	<b>-42.275,03</b>	<b>-88.021,32</b>
<b>III. FLUXOS D'EFECTIU DE LES ACTIVITATS DE FINANÇAMENT</b>		
<b>G) Cobraments per emissió de passius financers:</b>	<b>0,00</b>	<b>439.471,68</b>
5. Altres deutes	0,00	439.471,68
<b>H) Pagaments per reemborsament de passius financers:</b>	<b>374.765,33</b>	<b>105.555,76</b>
8. Altres deutes	374.765,33	105.555,76
<b>Fluxos nets d'efectiu per activitats de finançament (+G-H)</b>	<b>-374.765,33</b>	<b>333.915,92</b>
<b>IV. FLUXOS D'EFECTIU PENDENTS DE RECLASSIFICACIÓ</b>		
<b>I) Cobraments pendents d'aplicació</b>	<b>-6.158,68</b>	<b>-6.158,70</b>
<b>J) Pagaments pendents d'aplicació</b>	<b>-62.049,89</b>	<b>566.519,60</b>
<b>Fluxos nets d'efectiu pendents de reclassificació (+I-J)</b>	<b>55.891,21</b>	<b>-572.678,30</b>
<b>V. EFECTE DE LES VARIACIONS DELS TIPUS DE CANVI</b>	<b>0</b>	<b>0</b>
<b>VI. INCREMENT/DISMINUCIÓ NETA DE L'EFECTIU I ACTIUS LÍQUIDS EQUIVALENTS A L'EFECTIU (I+II+III+IV+V)</b>	<b>17.238.111,74</b>	<b>-3.944.193,77</b>
<b>Efectiu i actius líquids equivalents a l'efectiu al inici de l'exercici</b>	<b>10.572.635,25</b>	<b>14.516.829,02</b>
<b>Efectiu i actius líquids equivalents a l'efectiu al final de l'exercici</b>	<b>27.810.746,99</b>	<b>10.572.635,25</b>

Les notes 1 a 29 de la memòria formen part de l'estat de fluxos d'efectiu dels exercicis 2024 i 2023.

## IV. ESTAT DE LIQUIDACIÓ DEL PRESSUPOST

### LIQUIDACIÓ DEL PRESSUPOST DE DESPESES

CAP.	DESCRIPCIÓ	CRÈDITS PRESSUPOSTARIS			DESPESES COMPROMESSES (4)	OBLIGACIONS RECONEGUDES NETES (5)	PAGAMENTS (6)	OBLIGACIONS PENDENTS DE PAGAMENT A 31 DE DESEMBRE (7=5-6)	ROMANENTS DE CRÈDIT (8=3-5)
		INICIALS (1)	MODIFICACIONS (2)	DEFINITIUS (3=1+2)					
1	DESPESES DE PERSONAL	74.500.134,69	5.352.131,36	79.852.266,05	79.357.428,64	79.219.663,64	79.202.588,64	17.075,00	632.602,41
2	DESPESES EN BENS CORRENTS I SERVEIS	223.121.023,90	33.863.886,66	256.984.910,56	254.252.550,38	248.147.155,55	214.740.640,32	33.406.515,23	8.837.755,01
3	DESPESES FINANCERES	40.000,00	0,00	40.000,00	19,52	19,52	19,52	0,00	39.980,48
4	TRANSFERÈNCIES CORRENTS	29.994.034,36	13.627.750,06	43.621.784,42	40.221.982,37	40.221.982,37	36.930.483,03	3.291.499,34	3.399.802,05
6	INVERSIONS REALS	138.000,00	223.415,46	361.415,46	122.241,26	16.649,58	14.391,61	2.257,97	344.765,88
	<b>TOTAL</b>	<b>327.793.192,95</b>	<b>53.067.183,54</b>	<b>380.860.376,49</b>	<b>373.954.222,17</b>	<b>367.605.470,66</b>	<b>330.888.123,12</b>	<b>36.717.347,54</b>	<b>13.254.905,83</b>

### LIQUIDACIÓ DEL PRESSUPOST D'INGRESSOS

CAP.	DESCRIPCIÓ	PREVISIONS PRESSUPOSTÀRIES			DRETS RECONEGUTS (4)	DRETS ANUL·LATS (5)	DRETS CANCEL·LATS (6)	DRETS RECONEGUTS NETS (7=4-5-6)	RECAPTACIÓ NETA (- 8)	DRETS PENDENTS DE COBRAMENT A 31 DE DESEMBRE (9=7-8)	EXCÉS/DEFECTE PREVISIÓ (10=7-3)
		INICIALS (1)	MODIFICACIONS (2)	DEFINITIVES (3=1+2)							
3	TAXES I ALTRES INGRESSOS	6.475.566,28	0,00	6.475.566,28	6.093.406,20	0,00	0,00	6.093.406,20	6.093.406,20	0,00	-382.160,08
4	TRANSFERÈNCIES CORRENTS	321.317.504,05	30.161.184,95	351.478.689,00	344.644.296,73	0,00	0,00	344.644.296,73	310.748.114,02	33.896.182,71	-6.834.392,27
5	INGRESSOS PATRIMONIALS	122,62	0,00	122,62	0,00	0,00	0,00	0,00	0,00	0,00	-122,62
6	ALIENACIÓ D'INVERSIONS REALS	0,00	0,00	0,00	0,00	0,00	0,00	0,00	0,00	0,00	0,00
8	ACTIUS FINANCERS	0,00	22.905.998,59	22.905.998,59	0,00	0,00	0,00	0,00	0,00	0,00	-22.905.998,59
	<b>TOTAL</b>	<b>327.793.192,95</b>	<b>53.067.183,54</b>	<b>380.860.376,49</b>	<b>350.737.702,93</b>	<b>0,00</b>	<b>0,00</b>	<b>350.737.702,93</b>	<b>316.841.520,22</b>	<b>33.896.182,71</b>	<b>-30.122.673,56</b>



## V. RESULTAT PRESSUPOSTARI

CONCEPTES	DRETS RECONEGUTS NETS	OBLIGACIONS RECONEGUDES NETES	AJUSTAMENTS	RESULTAT PRESSUPOSTARI
a) Operacions corrents	350.737.702,93	367.588.821,08		
b) Operacions de capital	0,00	16.649,58		
1. Total operacions no financeres (a+b)	350.737.702,93	367.605.470,66		
c) Actius financers	0	0		
d) Passius financers	0	0		
2. Total operacions financeres (c+d)	0	0		
I. RESULTAT PRESSUPOSTARI DE L'EXERCICI (I=1+2)	350.737.702,93	367.605.470,66		-16.867.767,73
Ajustaments:				
3. Crèdits gastats finançats amb romanent de tresoreria per despeses generals			0,00	
4. Desviacions de finançament negatives de l'exercici			22.648.899,65	
5. Desviacions de finançament positives de l'exercici			861.217,75	
II. TOTAL AJUSTAMENTS (II=3+4-5)			21.787.681,90	21.787.681,90
RESULTAT PRESSUPOSTARI AJUSTAT (I+II)				4.919.914,17



## **MEMÒRIA COMPTES ANUALS 2024**



## **1. ORGANITZACIÓ I ACTIVITAT**

### **1.1. Norma de creació de l'entitat i Estatuts**

El 16 de juny de 2009, en una Sessió de la Comissió d'Acció Social i Ciutadania de l'Ajuntament de Barcelona, **s'acorda aprovar inicialment la constitució de l'Institut Municipal de Serveis Socials**, com a organisme autònom de l'ajuntament, de caràcter administratiu. I a data 2 d'octubre de 2009, el Plenari del Consell Municipal de l'Ajuntament de Barcelona, **aprova la constitució de l'Institut Municipal de serveis Socials** (en endavant, IMSS), així com els seus corresponents **Estatuts**.

L'Institut es configura com un organisme autònom local dependent de l'Ajuntament, de conformitat amb la legislació reguladora de règim local i la Carta de Barcelona.

Gaudeix de personalitat jurídica pròpia, plena capacitat jurídica i d'obrar i autonomia de gestió per al compliment de les seves finalitats.

### **1.2. Activitat principal de l'entitat, règim jurídic, econòmic-financer i de contractació**

Els estatuts de l'IMSS, aprovats al 2009, deixen ben clar que la missió d'aquest organisme és la d'impulsar, organitzar, gestionar i articular internament i externament, el procés de prestació dels serveis socials de responsabilitat municipal adreçats a la ciutadania, i això amb uns paràmetres de qualitat i equitat que contribueixin a garantir el benestar de totes les persones que viuen i conviuen a la ciutat.

D'aquesta manera, i segons la modificació dels **articles 1 i 2 dels Estatuts de l'Institut Municipal de Serveis Socials de Barcelona** aprovada en el Plenari del Consell Municipal de l'Ajuntament de Barcelona en sessió de 29 de març de 2019, de conformitat amb la Instrucció relativa a la descentralització funcional i als mitjans propis de l'Ajuntament de Barcelona aprovada per la Comissió de Govern el dia 26 de juliol de 2018; s'identifiquen les següents finalitats i funcions com a pròpies de l'organisme:

#### a) Finalitats.

*Impulsar, organitzar, gestionar i articular, internament i externament, el procés de prestació dels serveis socials de responsabilitat municipal adreçats a la ciutadania, i això amb uns paràmetres de qualitat i equitat que contribueixin a garantir el benestar de totes les persones que viuen i conviuen a la ciutat*



**b) Funcions**

- a) Aportar al sector competent en matèria d'acció social els elements bàsics des de l'actuació territorial en l'elaboració i el seguiment del Programa d'Actuació Municipal en l'àmbit dels serveis socials i els programes sectorials, transversal i territorials d'actuació relacionats.*
- b) Participar en l'avaluació del Pla d'Acció Social de Barcelona.*
- c) Programar, executar i avaluar el Pla d'Acció Social de cada territori.*
- d) Generar les condicions operatives i organitzatives adequades per desenvolupar l'acció programàtica en el territori, tot garantint que la prestació de serveis es realitzi en base a les directrius de la gerència del sector.*
- e) Dissenyar, desenvolupar i avaluar el sistema de serveis de l'Institut (planificació i avaluació, catàleg de serveis i prestacions i sistema operatiu) dins del marc general del sistema del sector i en concordança amb el conjunt d'eines programàtiques i avaluadores que estableixi l'Ajuntament de Barcelona i amb el desplegament normatiu relacionat amb els serveis socials.*
- f) Gestionar els Centres de Serveis Socials mitjançant les diferents formes de gestió establertes per la normativa vigent.*
- g) Gestió del Servei d'Atenció Domiciliària (SAD).*
- h) Gestió del Servei d'Àpats a Domicili i del Servei d'Àpats en Companyia.*
- i) Gestió dels serveis de Bugaderia, Arranjament de la Llar i Neteges de Xoc.*
- j) Atorgament de subvencions i prestacions econòmiques d'ajuda a famílies.*
- k) Gestió Servei Allotjaments Urgència.*
- l) Gestió Projectes Grupals i Comunitaris.*
- m) Impulsar, organitzar, gestionar i articular, internament i externa, altres serveis socials que l'Ajuntament pugui assignar a l'Institut.*
- n) Elaborar la programació operativa de l'Institut en coordinació amb els sectors i districtes de la ciutat.*
- o) Cooperar amb els altres serveis locals (iniciativa social, iniciativa mercantil, altres administracions) per tal de millorar el benestar de les persones i de la comunitat en el conjunt de la ciutat.*
- p) Impulsar el desenvolupament d'una gestió innovadora, relacional i de treball en xarxa en el procés de producció dels serveis socials assignats a l'Institut.*
- q) Aprofundir en els processos de desburocratització de la tasca dels professionals dels serveis socials, tot millorant els diversos sistemes operatius de l'Institut, en especial els d'informació i gestió.*
- r) Impulsar i articular processos de participació ciutadana de tots els estrats de l'acció social de l'Institut, mitjançant la creació d'òrgans de participació i consulta en que estiguin presents els diversos sectors representatius de la comunitat social.*
- s) Impulsar i articular processos de participació operativa del personal de l'Institut en els diversos nivells organitzatius, amb l'objectiu d'ajudar a crear condicions idònies per a assolir la innovació i la millora permanents de la producció de serveis, i això dins del marc d'un sistema de valors organitzatius orientats al treball cooperatiu.*
- t) Vetllar per la correcta aplicació de la legislació general, la de l'àmbit dels serveis socials i la normativa municipal en la tasca de l'Institut.*
- u) Gestió de serveis per persones grans amb dependència o risc social.*
- v) Gestió de serveis especialitzats d'atenció a la infància i adolescència.*





- w) *Gestió del servei de famílies col·laboradores.*
- x) *Gestió del Centre d'Urgències i Emergències Socials de Barcelona (CUESB).*
- y) *Gestió d'altres serveis i prestacions de la xarxa de serveis socials d'atenció pública aprovats per l'òrgan municipal competent.*

La durada de l'organisme autònom és indefinida. Ara bé, l'organisme autònom podrà ésser extingit, en qualsevol moment, per acord del Consell Plenari de l'Ajuntament de Barcelona. En aquest cas aquest últim el succeirà universalment.

El règim econòmic i financer s'adequa a l'establert a la normativa vigent pel sector públic de l'àmbit local en matèria pressupostària, financera, de control i de comptabilitat.

Els presents comptes anuals han estat elaborats d'acord amb l'Ordre HAP/1781/2013 de 20 de setembre, d'aprovació de la Instrucció del model normal de comptabilitat local, així com d'acord amb el que preveu el Pla General de Comptabilitat Pública adaptat a l'Administració Local (PGCPAL), que s'acompanya com annex a la Instrucció.

Adicionalment s'ha considerat la següent legislació vigent:

- Llei 7/1985, de 2 d'abril, reguladora de les bases de règim local.
- RD Llei 781/1986, de 18 d'abril, pel qual s'aprova el text refós de disposicions vigents en matèria de règim local.
- Decret Legislatiu 2/2003 de 28 d'abril pel qual s'aprova el Text Refós de la Llei Municipal de Règim Local de Catalunya.
- Reial Decret Legislatiu 2/2004, de 5 de març, pel qual s'aprova el Text Refós de la Llei reguladora de les Hisendes Locals (Llei 39/1988, de 28 de desembre).
- RD 500/1990, que desenvolupa la Llei 39/1988.
- Documents sobre principis comptables emesos per la Comissió de Principis i Normes Comptables Públiques, creada per Resolució de la Secretaria d'Estat d'Hisenda de 28 de desembre de 1990.
- Llei 15/2010, 5 de juliol, per la que s'estableix mesures de lluita contra la morositat en operacions comercials.
- Llei Orgànica 2/2012, de 27 d'abril, d'estabilitat pressupostària i sostenibilitat financera.
- Llei 27/2013, de 27 de desembre, de racionalització i sostenibilitat de l'administració local.
- Llei Orgànica 9/2013, de 20 de desembre, de control del deute comercial en el sector públic.
- Llei 9/2017, de 8 de novembre, de contractes del Sector Públic.
- Ordre EHA/3535/2008, de 3 de desembre, per la que s'aprova l'estructura dels pressupostos de les Entitats locals.

### **1.3. Descripció de les principals fonts d'ingressos i, si escau, taxes i preus públics percebuts**

Tot seguit s'acompanya un quadre amb els imports corresponents als drets reconeguts nets dels dos darrers exercicis per capítols, amb indicació de la seva importància relativa sobre el total.



**2024:**

Conceptes	Drets reconeguts nets	Importància relativa
Capítol 3 – Preus públics	6.093.406,20	1,74%
Capítol 4 – Transferències corrents	344.644.296,73	98,26%
Total	350.737.702,93	100,00%

**2023:**

Conceptes	Drets reconeguts nets	Importància relativa
Capítol 3 – Preus públics	5.158.126,37	1,55%
Capítol 4 – Transferències corrents	326.964.839,92	98,45%
Total	332.122.966,29	100,00%

En aquest exercici s'observa un augment important en el volum d'ingressos del capítol 4, en valor absolut incrementen un total de 17.679.456,81 €. Si bé en valors absoluts l'increment es rellevant, el pes del les transferències en el conjunt del pressupost d'ingressos de l'entitat es redueix lleugerament, passant de representar el 98,45% l'any 2023 al 98,26% l'any 2024.

Pel que fa al pes relatiu dels ingressos rebuts a través del capítol 3 respecte al total, aquests han incrementat una mica passant del 1,55% al 2023 al 1,74% al 2024. I en valors absoluts l'increment ha estat de de 935.279,83 euros.

#### **1.4. Consideració fiscal de l'entitat a l'efecte de l'impost de societats i, si escau, operacions subjectes a IVA i percentatge de prorrata**

I. Impost de Societats

En aplicació de la Llei 27/2014, de 27 de novembre, de l'Impost sobre Societats, l'Organisme es troba exempt de l'impost i no està subjecte a retencions a compte sobre els rendiments financers que rep.

II. Impost sobre el Valor Afegit (IVA)

L'IMSS no realitza cap prestació de serveis o lliurament de bens subjecta a l'IVA. Els imports que suporta en concepte de l'impost sobre el valor afegit (IVA) no són susceptibles de recuperació o compensació mitjançant aquest impost

#### **1.5. Estructura organitzativa bàsica, en els seus nivells polític i administratiu**

Els òrgans de govern i de direcció de l'Institut i les persones que ocupen els mateixos són les següents:



- La presidència

Maria Eugènia Gay Rosell

- La vice-presidència

Marta Villanueva Cendán

- El Consell rector

La seva composició és la següent:

1. M<sup>a</sup> Eugenia Gay Rosell (presidenta)
2. Marta Villanueva Cendán (vicepresidenta)
3. Raquel Gil Eiroá
4. Marta Clari Padrós
5. Sonia Fuertes Ledesma
6. Adrian Sanchez Morales (en substitució del Sr. Javier Aleman Uris des del 2 d'octubre de 2024)
7. Montserrat Escoda Mallorques
8. Neus Munté Fernández
9. Josep Luis Franco Rabell
10. Carolina Recio Cáceres
11. Eva Baró i Ramos
12. Victor Marti de Villasante (en substitució de la Sra. Ángeles Esteller Ruedas des del 18 de gener de 2024)
13. Liberto Senderos Oliva
14. Gemma Gàmez Gonzalez (en substitució de la Sra. Estela Coceras Esteban des del 4 de juliol de 2024)
15. Rosa Subirana Armentano
16. Rafael López Zaguirre
17. Manuel Aguilar Hendrickson

- La gerència

És l'òrgan de direcció ordinària de l'Institut, nomenat per Alcaldia.

Des del 12 de setembre de 2023 ocupa el càrrec el senyor Javier Martínez Gómez.



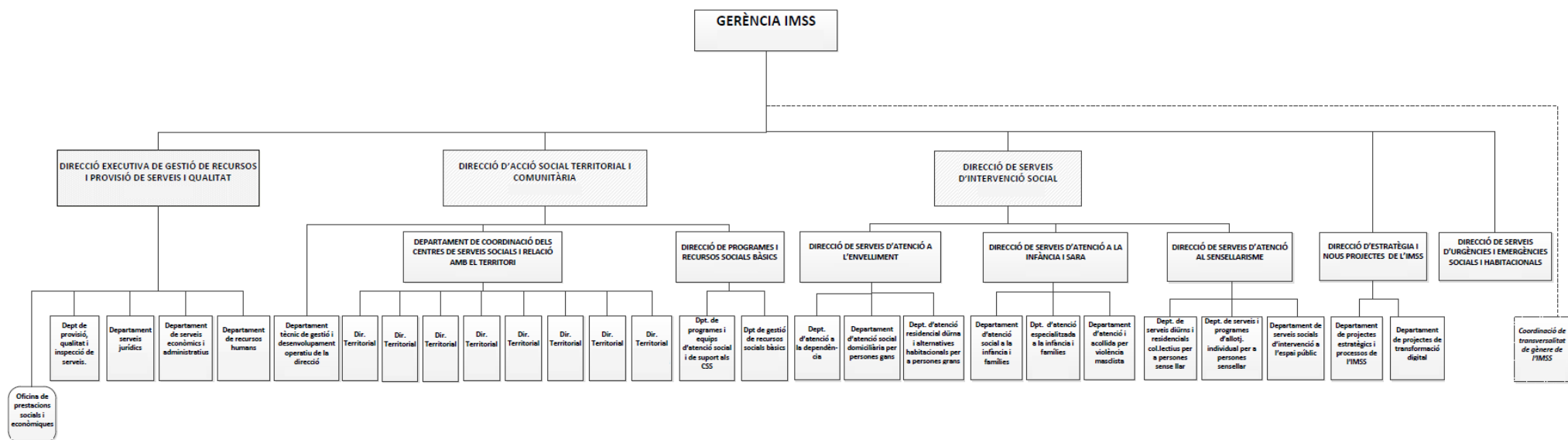
## **ORGANITZACIÓ**

L'abril de 2018 va culminar un procés de reorganització d'una part important dels serveis i l'activitat de l'Àrea de Drets Socials de l'Ajuntament de Barcelona, pel qual es van traspasar a l'IMSS els serveis vinculats a la **Direcció de Serveis d'Intervenció Social** i la **Direcció de Serveis d'Urgències i Emergències Socials**, en l'anomenat procés de compactació. El procés de compactació es va fer efectiu arran de l'Acord adoptat per la Comissió de Govern en la sessió ordinària del 22 de febrer de 2018. Aquest acord es va fer efectiu l'1 d'abril de 2018, dia en el que l'IMSS va incorporar les esmentades direccions, així com els departaments i serveis que en depenien, tot el seu personal i el pressupost.

El creixement sobtat que va tenir l'IMSS fruit de la compactació no va venir acompanyada d'un reforç de la seva estructura directiva, motiu pel qual el Consell Rector de l'IMSS va aprovar, el 27 d'abril de 2021, un nou organigrama amb l'objectiu de millorar l'eficiència de la gestió i racionalitzar la multitud de serveis i projectes encarregats a l'IMSS. L'any 2022 va culminar el procés de desenvolupament i implementació d'aquesta nova organització.

Per últim, la darrera reorganització de l'estructura organitzativa de l'IMSS és aprovada pel Consell Rector el 30 d'octubre de 2023, moment en què s'aprova la creació de la Direcció de Serveis d'Urgències i Emergències Socials i Habitacionals, a partir de l'anterior Departament de Serveis d'Urgències i Emergències Socials; en part degut a la càrrega funcional que va suposar el traspàs, a finals del primer semestre del 2022, del contracte d'allotjament temporal d'urgència en hostals i pensions –el segon contracte més important de l'IMSS pel que respecta a volum econòmic– en aquest departament.

A continuació presentem l'organigrama actualitzat amb tots els canvis esmentats:





## 1.6. Nombre mitjà d'empleats durant l'exercici i a 31 de desembre, tant de funcionaris com de personal laboral, distingint per categories i gènere

		Dones		Homes	
		Núm. mitjà	a 31/12/2024	Núm. mitjà	a 31/12/2024
Personal Funcionari	<b>Tècnics</b>				
	Gerent	0	0	1	1
	TS Psicologia	120,08	121	16,75	16
	TS Tecn. Inform. i Comun. (TIC)	1,83	3	0	0
	TS Organització	4,25	4	1	1
	TS Pedagogia	38,67	39	5	5
	TS Economia	1	1	0	0
	TS Dret	7,67	6	3	3
	TS Gestió	18,83	18	11,25	12
	TS d'Informàtica	1,92	1	0	0
	Tècnica d'Administració General	0,25	0	1	1
	TM Treball Social	598	598	63,08	65
	TM Educació Social	235,83	237	47,58	54
	Tècnica Mitja Sanitat	0	0	0	0
	Tècnic Mitjà Arquitectura	0	0	0	0
	TM Arquitectura	1	1	0	0
	Gestor/a d'Administració General	8,5	10	3,5	4
	T.M. Ciències Socials	1	1	0	0
	TS TIC	0	0	0	0
	<b>Administració i similars</b>				
	Administratiu/va	17,42	17	3,92	3
	Auxiliar	149,92	153	64,17	66
	<b>SUBTOTAL</b>	<b>1.206,17</b>	<b>1.210,00</b>	<b>221,25</b>	<b>231,00</b>
Personal Laboral	<b>Tècnics</b>				
	TS Psicologia	2,27	0	0	0
	TS Tecn. Inform. i Comun. (TIC)	0	0	0	0
	TS Organització	0	0	0	0
	TS Pedagogia	0	0	0	0
	TS Economia	0	0	0	0
	TS Dret	0	0	0	0
	TS Gestió	0	0	0	0
	TS d'Informàtica	0	0	0	0
	Tècnica d'Administració General	0	0	0	0
	TM Treball Social	4,27	3	0,75	0
	TM Educació Social	15,91	9	11,58	6
	Tècnica Mitja Sanitat	0	0	0	0
	Tècnic Mitjà Arquitectura	0	0	0	0
	TM Arquitectura	0	0	0	0
	Gestor/a d'Administració General	0	0	0	0
	T.M. Ciències Socials	0	0	0	0
	TS TIC	0	0	0	0
	<b>Administració</b>				
	Administratiu/va	0	0	0	1
	Auxiliar	2,09	2	2	1
	Subaltern	0	0	0	0
	Ajudants d'ofici	0	1	0	1
	Eventual	0	0	0	0
	<b>SUBTOTAL</b>	<b>24,54</b>	<b>15</b>	<b>14,33</b>	<b>9</b>



## 1.7. Identificació si escau, de l'entitat o entitats propietàries i percentatge de participació d'aquestes en el patrimoni de l'Entitat comptable.

L'IMSS, com a organisme autònom local, és un òrgan de gestió directe de l'Ajuntament de Barcelona.

## 2. GESTIÓ INDIRECTA DE SERVEIS PÚBLICS, CONVENIS I ALTRES FORMES DE COL·LABORACIÓ

L'Ens no presta cap servei públic (d'import significatiu) sota cap de les formes de gestió indirecta previstes a la normativa.

L'Institut no participa en cap activitat, la gestió del qual s'efectuï de forma conjunta amb altres organitzacions.

L'Ens no ha utilitzat cap altra forma de col·laboració públic-privada (d'import significatiu) en la prestació dels seus serveis durant l'exercici.

L'Institut celebra nombroses activitats i convenis de col·laboració amb la finalitat de desenvolupar relacions de coordinació i cooperació en l'àmbit de la prestació dels serveis socials. Els convenis de despesa amb vigència per a l'Institut durant l'exercici 2024 i d'import significatiu han estat els següents:

### CONVENIS AMB CONTINGUT ECONÒMIC-EXERCICI 2024

PARTS	OBJECTE	VIGÈNCIA	INGRESSOS	DESPESES
IMSS- Ajuntament de Barcelona-Foment de Ciutat, SA- IMEB- Consorci d'Educació de Barcelona	Conveni educadors Pla de Barris	Fins 31/08/2024	6.450.264,00	
IMSS - AMB	SERVEIS D'URGÈNCIES I EMERGÈNCIES SOCIAL I D'INTERVENCIÓ A L'ESPAI PÚBLIC	Fins 31/12/2024	494.482,24	
IMSS - Parc Sanitari Pere Virgili	PROJECTE DEMOSTRATIU ADMIT	Fins 07/11/2028	428.086,69	
IMSS - Ferrocarrils Metropolitans de Barcelona (FMB)	SERVEIS D'ATENCIÓ AL SENSELLARISME	Fins 31/12/2024		42.000,00
IMSS - Agència Catalana de l'Habitatge - IMHAB	GESTIÓ TEMPORAL DE L'ÚS DE 10 HABITATGES DE TITULARITAT PÚBLICA DESTINATS AL PROGRAMA D'HABITATGES D'INCLUSIÓ SOCIAL	Fins 09/08/2027		29.348,88
IMSS - Consorci de l'Habitatge de Barcelona	PROGRAMA CESSIÓ D'HABITATGES PER A FINALITATS SOCIALS (FUNDACIÓ HABITAT 3)	Fins 17/12/2024		2.825.397,00

A la taula s'indica l'import màxim anual fixat al conveni, llevat dels convenis d'educadors Pla de Barris i el Projecte demostratiu ADMIT en què es reflecteix l'import màxim total del conveni al llarg de tota la seva vigència atès que no és un import fixe per a cada una de les anualitats.

### SUBVENCIONS ATORGADES PER ACTIVITATS-EXERCICI 2024



ENTITAT	OBJECTE	IMPORT
APIP ACAM	PROJECTE PISOS PONT PER A LA INCLUSIÓ DE PERSONES EN SITUACIÓ D'EXCLUSIÓ	46.841,00
Associació Cívica La Nau	PROJECTE BANC DE PRODUCTES NO ALIMENTARIS DE PRIMERA NECESSITAT	45.000,00
Associació Prohabitatge	PROJECTE HABITATGE i + i HABITATGE SUPERVISA	80.000,00
Associació Esportiva Ciutat Vella	PROJECTE ESCOLA DE FUTBOL SALA APC RAVAL - AEC	19.000,00
Associació Gràcia Participa	REBOST SOLIDARI GRÀCIA	40.000,00
Banc d'Aliments	LLUITA CONTRA EL MALBARATAMENT ALIMENTARI	110.000,00
Casal dels Infants	PROJECTE SERVEI DE TRANSICIÓ A L'AUTONOMIA	30.000,00
Centre d'Acol·lida Assís	PROJECTE ATENCIÓ INTEGRAL PER A PERSONES EN SITUACIÓ DE SENSE LLAR I EN ESTAT DE VULNERABILITAT SOCIAL A LA CIUTAT DE BARCELONA	95.000,00
Comunidad Siervas de la Pasión Hogar	ACOMPANYAMENT I SUPORT PER A L'EMPODERAMENT I L'AUTONOMIA DE LES DONES EN EL PROCÉS MATERNAL	40.000,00
AVI - Associació Vida Independent	PROGRAMA D'ADAPTACIÓ FUNCIONAL DE LA LLAR DE LES PERSONES GRANS	480.000,00
ECAS - Entitas Catalanes d'Acció Social	PROGRAMA LÀBORA	3.166.000,00
Creu Roja	PROJECTE DE VOLUNTARIAT DE COBERTURA DE LES NECESSITATS BÀSIQUES, NORD	360.000,00
Càritas Diocesana de Barcelona	PROJECTE ATENCIÓ SOCIAL A BARCELONA DE CDB	850.360,00
Fundació Formació i Treball	PROGRAMA ENTREGUES SOCIALS 2024 + ALIMENTA DINS ACTIVA	433.834,68
Federació Catalana de Voluntariat Social	GESTIÓ DEL VOLUNTARIAT DEL PROJECTE RADARS	16.000,00
Fundació ADSIS	RECOLZEM ELS JOVES DEL CASC ANTIC	78.000,00
Fundació Acol·lida i Esperança	PROGRAMA D'ACOMPANYAMENT A PERSONES SENSE LLAR AMB MALALTIES CRÒNIQUES	40.000,00
Fundació Arrels	PROJECTE D'ALLOTJAMENT I ACOMPANYAMENT A PERSONES SENSE LLAR	110.000,00
Fundació Canpedró	UN PLAT PER AVUI, UN SERVEI PEL DEMÀ	160.000,00
Fundació Emmaús	PROJECTE MENJADOR SOCIAL I ACOL·LIDA PER A FAMÍLIES	65.000,00
FP Família i Benestar Social	PROJECTE TEIXIM BARRI	70.000,00
Fundació Mambré	PROJECTE ALLOTJAMENT TEMPORAL AMB SUPORT EDUCATIU MAMBRÉ - LLAR MAMBRÉ	128.650,00
Fundació Maria Raventós	PROJECTE ACOL·LIDA I ACOMPANYAMENT A FAMÍLIES MONOPARENTALS EN SITUACIÓ DE VULNERABILITAT	50.000,00
Fundació Privada Amics de la Gent Gran	PROJECTE ACOMPANYAMENT A PERSONES GRANS QUE PATEIXEN SOLEDAT I AÏLLAMENT A BARCELONA	65.000,00
Fundació Privada Avismon Catalunya	PROJECTE ENVELLIR A CASA	16.000,00
Fundació Privada Jovent	PROJECTE ALIMENTA'T AMB JOVENT	65.386,00
Fundació Roure	PROJECTES ÀPATS EN FAMÍLIA I ALIMENTACIÓ EN XARXA ROURE	160.386,00
Fundació Sargim	PROJECTE BANC DE ROBA	75.000,00
Gimnàs Social Sant Pau SCCL	PROJECTE DE DUTXES, ROBER SOLIDARI I ACTIVITATS AL GIMNÀS SOCIAL SANT PAU	200.000,00
Menjador Solidari Gregal	ESCOLA GREGAL, SCCL	240.119,68
Obra Social Cor de Maria	PROJECTE ATENCIÓ I SERVEIS SOCIALS COR MARIA	20.000,00
Parròquia Santa Anna	PROJECTE ACOMPANYAMENT SOCIAL A JOVES EN SITUACIÓ DE SENSELLARISME	40.000,00
Rais Fundación	PROJECTE HÀBITAT	150.000,00





## ACORDS DE SERVEI- EXERCICI 2024

CONCEPTE	PARTS	VIGÈNCIA	IMPORT
Contracte programa IMI	IMSS-IMI	Fins 31/12/2024	1.716.487,61
Programa d'habitatges d'inclusió social	IMSS-IMHAB	Fins 31/12/2025	215.005,78
Conveni gerència Àrea 2030	IMSS-Gerència Agenda 2030, Transició Digital, Esports i Coordinació Territorial i Metropolitana	Fins 31/12/2025	22.000,00
Serveis d'intervenció social	IMSS-Consorci Auditori i Orquestra	Fins 31/12/2025	52.000,00
Altres transferències habitatges amb serveis Gent Gran	IMSS-CHB-IMHAB	Fins 31/12/2024	1.010.124,41

## 3. BASES DE PRESENTACIÓ DELS COMPTES

### 3.1. Imatge Fidel

Els comptes anuals s'han obtingut dels registres comptables tancats a 31 de desembre de 2024, i es presenten d'acord amb les disposicions legals vigents en matèria comptable, amb l'objecte de mostrar la imatge fidel del patrimoni i de la situació financera a la data esmentada, i del resultat econòmic-patrimonial, dels canvis en el patrimoni net, dels fluxos d'efectiu, i del resultat de l'execució del pressupost de l'Entitat corresponents a l'exercici anual acabat a la mateixa data.

La seva formulació l'efectua la Presidència de l'Institut i són aprovats pel Consell Rector.

La liquidació del pressupost de l'exercici 2024 ha estat aprovada el 28 de febrer de 2025.

El règim de comptabilitat és el previst en la Llei reguladora de les Hisendes Locals per a les entitats locals i els seus organismes autònoms. Els comptes anuals de l'exercici 2024 han estat elaborats d'acord **amb l'Ordre HAP/1781/2013**, de 20 de setembre, d'aprovació de la Instrucció del model normal de comptabilitat local (endavant, la IMNCL), així com amb el que preveu el Pla General de Comptabilitat Pública adaptat a l'Administració Local (PGCPAL) que acompanya la IMNCL.

L'aplicació dels principis i criteris comptables està presidida per la consideració de la importància en termes relatius que aquests i els seus efectes poden presentar. Per consegüent, és admissible la no aplicació estricta d'algun d'aquests, sempre que la importància relativa en termes quantitatius o qualitius de la variació constatada sigui escassament significativa i no alteri, per tant, la imatge fidel de la situació patrimonial i dels resultats. Les partides o els imports la importància relativa dels quals sigui escassament significativa poden aparèixer agrupats amb altres de similar naturalesa o funció.

No existeixen raons excepcionals per les quals, per assolir els objectius anteriors, no s'hagin aplicat disposicions legals en matèria comptable.



### **3.2. Comparació de la informació**

La Presidència de l'Institut presenta, a efectes comparatius, amb cadascuna de les partides del balanç de situació, del compte del resultat econòmic patrimonial, de l'estat de canvis en el patrimoni net, de l'estat de fluxos d'efectiu i de determinades notes de la memòria, a més de les xifres de l'exercici 2024, les corresponents a l'exercici anterior.

Els comptes anuals dels exercicis 2024 i 2023 han estat formulats mitjançant l'aplicació de criteris uniformes de valoració, agrupació i classificació, de manera que la informació recollida en comptes és homogènia i comparable.

## **4. NORMES DE RECONeixEMENT I VALORACIÓ**

### **4.1. Immobilitzat material**

#### Criteris d'activació

Són actius tangibles, mobles i immobles que:

- a) Posseeix l'Entitat per al seu ús en la producció o subministrament de béns i serveis o per als seus propis propòsits administratius.
- b) S'espera que tinguin una vida útil major a un any.

Amb caràcter general, s'exclouen de l'immobilitzat material i, per tant, es consideren despesa de l'exercici per criteris d'importància relativa dintre de la massa patrimonial, aquells béns mobles el preu unitari dels quals és inferior a 100 euros.

#### Valoració inicial

Les inversions en béns de l'immobilitzat material es valoren al seu cost. Això és el "preu d'adquisició", inclosos els impostos indirectes no recuperables associats a la compra, els costos d'adquisició directament relacionats amb la compra i els de posada en funcionament, si escau, o el "cost de producció" en aquells que han estat resultat de treballs propis.

#### Valoració diferenciada

Els béns afluorats com a conseqüència de la realització d'un inventari físic són registrats pel seu valor raonable si no ha estat possible obtenir evidència del seu cost original. En aquest últim cas, juntament amb el seu cost es registra l'amortització acumulada que s'estima s'ha produït fins al moment del registre.

Els béns rebuts en adscripció o cessió per un termini igual o superior a la vida econòmica del bé es registren pel seu valor raonable a la data de formalització de l'adscripció o cessió.



### Capitalització de despeses financeres

No s'incorporen despeses financeres en el cost dels béns de l'immobilitzat material.

### Valoració posterior

Amb caràcter general, els elements de l'immobilitzat material es valoren al seu cost, més els desemborsaments posteriors, menys l'amortització acumulada i les correccions valoratives per deteriorament.

Els actius subjectes a amortització se sotmeten a revisió sempre que algun succés o canvi en les circumstàncies pot implicar que el valor comptable no sigui recuperable. Les correccions valoratives per deteriorament es practiquen quan l'import recuperable de l'actiu (valor raonable) és inferior al seu valor net d'amortitzacions, i que succeeix, generalment, per: deteriorament físic sobrevingut, obsolescència accelerada o disminució del rendiment esperat inicialment. Els actius que han sofert una pèrdua per deteriorament se sotmeten a revisions regulars per si s'haguessin produït reversions de la pèrdua.

Els costos d'ampliació, modernització o millora s'incorporen a l'actiu com a major valor del bé quan suposen un augment de la seva capacitat, productivitat o allargament de la seva vida útil.

Els costos de grans reparacions, inspeccions o restauracions importants s'activen i s'amortitzen durant la vida útil d'aquestes.

L'Entitat no sol portar a terme treballs amb personal propi que siguin susceptibles d'activació.

En cas que la propietat o ús d'un terreny exigeixi el desmantellament i rehabilitació de l'emplaçament, aquests costos s'activen i s'amortitzen en el període que es prevegi obtenir rendiments econòmics o potencial de servei del terreny.

### Amortització

Els elements que integren l'immobilitzat material, amb excepció dels terrenys, seran objecte d'amortització sistemàtica pel mètode lineal en funció de la vida útil estimada de cadascun d'ells. Per defecte, la base amortitzable de cada element coincideix amb el seu valor comptable, donat que es consideren nuls els valors residuals. El procés d'amortització s'inicia en el moment de la posada en funcionament del bé, essent els anys de vida útil estimats els següents:



Tipus de béns	Anys de vida útil estimada	Coefficient d'amortització (%)
Altres immobilitzats materials i mobiliari	5	20
Instal·lacions tècniques i maquinària	5	20
Equips per al processament d'informació	4	25

## 4.2. Immobilitzat en curs i Avançaments rebuts de l'Ajuntament de Barcelona.

Aquest Institut no té moviments d'aquest tipus

## 4.3. Permutes

L'entitat no sol realitzar operacions de permuta en el curs normal de les seves activitats. En tot cas, quan aquestes es produeixen, la seva valoració i registre comptable s'ajusta a l'establert a l'apartat 4.d) de la norma de reconeixement i valoració de l'Immobilitzat material de la IMNCL.

## 4.4. Actius i passius financers

Els actius i passius financers deriven dels instruments financers, que són contractes que estableixen un dret per a una de les parts (actiu financer) i una obligació (passiu financer) o un component del patrimoni net (instrument de patrimoni) per a l'altra.

La seva classificació, valoració i comptabilització es realitza, bàsicament, segons la finalitat per a la qual es mantenen o s'han emès.

### a) Actius financers

Són actius financers els diners en efectiu, els instruments de capital o de patrimoni net d'una altra entitat i els drets de rebre efectiu o altre actiu financer d'un tercer o d'intercanviar amb un tercer actiu o passius financers en condicions potencialment favorables per a l'entitat.

Els actius financers es classifiquen, a efectes de la seva valoració, en:

#### Crèdits i partides a cobrar

Inclouen:

- Els crèdits per operacions derivades de l'activitat habitual.
- Altres actius financers que generen fluxos d'efectiu d'import determinat i respecte dels quals s'espera recuperar tot el desemborsament, excepte per motius imputables al



deteriorament creditici.

- Les operacions d'adquisició d'instruments de deute amb l'acord posterior de venda a un preu fix o al preu inicial més la rendibilitat normal del prestador.

Com a norma general, els crèdits i partides a cobrar amb venciment a curt termini es valoren, tant en el moment de reconeixement inicial com posteriorment, pel seu valor nominal, excepte que incorporin un interès contractual. La mateixa valoració es realitza amb els de venciment a llarg termini quan l'efecte d'actualitzar els fluxos no és significatiu. En cas contrari, es valoren pel seu valor raonable i posteriorment a cost amortitzat, reconeixent els interessos meritats en funció del seu tipus d'interès efectiu com a ingressos de l'exercici.

En tot cas, les fiances i dipòsits constituïts es valoren sempre per l'import lliurat.

### **Reconeixement**

El reconeixement comptable dels actius financers es realitza a la data establerta en el contracte o acord a partir de la qual l'entitat adquireix el dret.

Com a norma general, els costos de les transaccions s'imputen al resultat de l'exercici, excepte quan la seva magnitud aconsella incorporar-los en el valor de l'actiu financer.

### **Deteriorament**

En el cas dels crèdits i altres partides a cobrar, almenys al tancament de l'exercici, s'efectuen les revisions oportunes per detectar la necessitat de practicar correccions valoratives per deteriorament de valor, en cas d'evidència objectiva que no es cobraran els imports comptabilitzats en la seva integritat, així com la conveniència de revertir-les en aquells casos que ja no siguin procedents. Tant les correccions de valor com les reversions es reconeixen en el compte de pèrdues i guanys.

Els criteris per a calcular l'import dels drets de dubtós cobrament són els establerts a l'art. 2.1 de la LRSAL i que són:

Antiguitat respecte al venciment	Vida útil
Inferior a l'any	-%
Entre 1 i 2 anys	25%
Entre 2 i 3 anys	25%
Entre 3 i 4 anys	50%
Entre 4 i 5 anys	75%
Més de 5 anys	100%

Com a regla general, no són objecte de deteriorament els crèdits a cobrar per subvencions atorgades per organismes públics, així com els garantits en els percentatges corresponents.



## **Baixa d'actius financers**

Es registra la baixa d'un actiu financer o d'una part del mateix quan ha expirat o s'han transmès els drets sobre els fluxos d'efectiu que genera i els riscos i avantatges inherents a la seva propietat de forma substancial.

### **b) Passius financers**

Els passius financers es classifiquen, a efectes de la seva valoració, en:

#### Passius financers a cost amortitzat

Inclouen els:

- Dèbits i partides a pagar per operacions derivades de l'activitat habitual.
- Altres dèbits i partides a pagar.

Com a norma general, els dèbits i les partides a pagar amb venciment a curt termini sense interès contractual es valoren, tant en el moment del reconeixement inicial com posteriorment, pel seu valor nominal. La mateixa valoració es realitza amb els de venciment a llarg termini i els préstecs rebuts a llarg termini amb interessos subvencionats quan l'efecte global de no actualitzar els fluxos no és significatiu. En cas que sigui significatiu, es valoren inicialment pel valor actual dels fluxos d'efectiu a pagar, sobre una taxa equivalent a l'aplicable als pagaments ajornats i, posteriorment, a cost amortitzat, reconeixent els interessos meritats en funció del seu tipus d'interès efectiu com a ingressos de l'exercici.

En tot cas, les fiances i els dipòsits rebuts es valoren sempre per l'import rebut.

### **Reconeixement**

El reconeixement comptable dels passius financers es realitza a la data establerta en el contracte o acord a partir de la qual l'entitat contrau l'obligació. En les operacions de tresoreria formalitzades amb pòlissa de crèdit, les obligacions es contrauen amb la recepció de les successives disponibilitats de fons.

### **Baixa de passius financers**

Com a norma general, es registra la baixa d'un passiu financer o d'una part del mateix quan l'obligació contreta s'ha complert o cancel·lat. En cas de produir-se una diferència entre el valor comptable i la contraprestació lliurada, es reconeixerà en el resultat de l'exercici que tingui lloc.



## **4.5. Ingressos i despeses**

Els ingressos i les despeses es registren pel principi de meritació, i en els casos que sigui pertinent, pel de correlació entre ambdós.

### **a) Ingressos**

Transferències i subvencions rebudes (Veure nota 4.7.)

Com a norma general, els ingressos es registren pel valor raonable de la contraprestació i representen els imports a cobrar pels béns lliurats i els serveis prestats en el curs ordinari de les activitats de l'Entitat, deduïdes les devolucions, les rebaixes, els descomptes i l'Impost sobre el Valor Afegit, si escau.

L'Entitat reconeix els ingressos quan l'import d'aquests es pot valorar amb fiabilitat; és probable que els beneficis econòmics futurs vagin a fluir a l'Entitat i es compleixen les condicions específiques per a cadascuna de les activitats tal com es detalla a continuació.

Els ingressos per vendes són registrats quan: l'Entitat ha transferit al comprador els riscos i els avantatges derivats de la propietat dels béns, amb independència de la propietat; no conserva per a si cap implicació en la gestió corrent dels béns venuts, ni reté el control efectiu sobre ells; i les despeses associades amb la transacció poden ser mesurades amb fiabilitat.

Els ingressos per a la prestació de serveis es reconeixen quan el resultat de la transacció pot ser estimat amb fiabilitat, considerant el grau d'avanç o realització de la prestació a la data dels comptes anuals, o de forma lineal quan el servei es presta durant un període determinat.

Quan no pot ser estimat de forma fiable, els ingressos són reconeguts en la quantia de les despeses reconegudes que es consideren recuperables.

Pressupostàriament, els ingressos i despeses s'incorporen a la liquidació pressupostària en el moment en què es produeix l'acte administratiu de reconeixement dels respectius drets i obligacions

### **b) Despeses**

Transferències i subvencions atorgades (Veure nota 4.1.)

Les despeses de personal es reconeixen en el compte del resultat en el moment que merita l'obligació, amb independència del moment en què es produeixi el corrent monetari que se'n deriva.

## **4.6. Provisions i contingències**

Es reconeix una provisió quan l'entitat té una obligació present (legal, contractual o implícita)



resultat d'un succés passat que, probablement, implicarà el lliurament d'uns recursos que es poden estimar de forma fiable.

Les provisions es troben valorades pel valor actual dels desemborsaments que s'espera que seran necessaris per liquidar l'obligació, actualitzats a una taxa de descompte equivalent al tipus de deute públic per un venciment anàleg. Els ajustaments en la provisió amb motiu de la seva actualització es reconeixen com una despesa financera a mesura que es van reportant. Quan el seu venciment és inferior o igual a un any i l'efecte financer no és significatiu, no es descompten.

Al tancament de l'exercici, les provisions són objecte de revisió i ajustades, si escau, per a reflectir la millor estimació existent en aquest moment. Quan no són ja pertinents o probables, es procedeix a la seva reversió amb contrapartida al corresponent compte d'ingrés de l'exercici.

Per a la quantificació de les provisions, es recorre a informes interns i, si escau, d'experts externs, i a l'experiència de l'entitat en successos similars, que permetin establir la base de les estimacions de cadascun dels desenllaços possibles, així com del seu efecte financer.

## **4.7. Transferències i subvencions**

### Transferències i subvencions rebudes

Les activitats desenvolupades per l'entitat corresponen, fonamentalment, a la prestació de serveis públics en l'àmbit competencial de l'Ajuntament de Barcelona, mitjançant gestió directa per delegació de l'Ajuntament de Barcelona, d'acord amb allò previst per la legislació vigent (Llei Reguladora de las Bases de Règim Local i Reglament d'Obres, Activitats i Serveis dels Ens Locals). Per a la prestació de serveis públics, en l'àmbit de les competències de l'Ajuntament de Barcelona, l'entitat rep d'aquest, el finançament pressupostari, el qual es reflecteix a l'epígraf d'ingressos "Subvencions d'explotació incorporades al resultat de l'exercici" del compte de pèrdues i guanys.

Aquesta transferència corrent pressupostària està fixada tenint en compte els supòsits d'equilibri pressupostari previstos al Text refós de la Llei Reguladora de les Hisendes Locals.

Les subvencions que tinguin caràcter reintegrable es registren com a passius fins que compleixin les condicions per a considerar-se no reintegrables, mentre que les subvencions no reintegrables es registren com a ingressos directament imputats al patrimoni net i es reconeixen com a ingressos sobre una base sistemàtica i racional de forma correlacionada amb les despeses derivades de la subvenció.

A aquests efectes, una subvenció es considera no reintegrable quan existeix un acord individualitzat de concessió de la subvenció i s'han complert totes les condicions establertes per a la seva concessió i no existeixen dubtes raonables de que es cobrarà.





Les subvencions de caràcter monetari es valoren pel valor raonable de l'import concedit referit al moment del seu reconeixement.

Les subvencions no reintegrables relacionades amb l'adquisició de l'immobilitzat material s'imputen com a ingressos de l'exercici en proporció a l'amortització dels corresponents actius o, en el seu cas, quan es produeixi la venda, correcció valorativa per deteriorament o baixa en el balanç.

D'altra banda, les subvencions no reintegrables relacionades amb despeses específiques es reconeixen en el compte de pèrdues i guanys en el mateix exercici en què es meriten les corresponents despeses.

#### Transferències i subvencions atorgades

Les transferències i subvencions concedides es comptabilitzen com a despeses en el moment que es tingui constància que s'han complert les condicions establertes per a la seva percepció. En cas que al tancament de l'exercici estigui pendent el compliment d'alguna de les condicions establertes per a la seva percepció, però no existeixin dubtes raonables sobre el seu futur compliment, es dota una provisió pels corresponents imports, amb la finalitat de reflectir la despesa.

En el cas de lliurament d'actius, el reconeixement es produeix en el moment de l'acord o de la formalització del lliurament al beneficiari.

En el cas de deutes assumits d'altres ens, aquests es reconeixen en el moment que entri en vigor l'acord d'assumpció, registrant com a contrapartida el passiu assumit.

### **4.8. Activitats conjuntes**

L'Entitat no ha realitzat cap activitat conjunta en l'exercici.

### **4.9. Actius en estat de venda**

L'Entitat no té actius en estat de venda.

### **4.10. Informació sobre el medi ambient**

L'Institut no ha registrat obligacions amb càrrec al pressupost de l'exercici que tinguin incidència concreta en el medi ambient.



## 5. IMMOBILITZAT MATERIAL

### 5.1. Moviment de l'exercici

Els moviments registrats el 2024 pels comptes que integren aquest epígraf han estat els següents:

Partida balanç	Saldo inicial	(+) Entrades	Amortitzacions	Sortides	Saldo final
216 Mobiliari	53.615,68	0,00	0,00	0,00	53.615,68
217 Equips per a processos d'informació	6.768,97	0,00	0,00	0,00	6.768,97
219 Altre immobilitzat material	1.285.942,60	0,00	0,00	206.765,88	1.079.176,72
2816 Amortització acumulada de mobiliari	-46.440,18	0,00	-7.175,50	0,00	-53.615,68
2817 Amortització acumulada d'equips P.Inf	-6.768,97	0,00	0,00	0,00	-6.768,97
2819 Amortització acumulada altre immobi	-718.219,65	0,00	-360.957,07	0,00	-1.079.176,72
<b>TOTAL</b>	<b>574.898,45</b>	<b>0,00</b>	<b>-368.132,57</b>	<b>206.765,88</b>	<b>0,00</b>

### 5.2. Descripció de l'immobilitzat material

Els actius que componen l'immobilitzat material de l'IMMS desglossats per categories són els següents:

Concepte	Imports
Mobiliari	53.615,68
Equips per a processos d'informació	6.768,97
Altre immobilitzat (equips teleassist)	1.079.176,72
<b>TOTAL</b>	<b>1.139.561,38</b>

La totalitat d'aquests actius es troben totalment amortitzats.

### 5.3. Informació de l'exercici.

En data 30 d'abril de 2024 va finalitzar el contracte de gestió del servei de teleassistència i subministrament de l'equip tècnic domiciliari. Si bé l'anterior contracte preveia l'adquisició per part de l'IMSS dels equips tecnològics necessaris per a la prestació del servei i l'entitat procedia a l'activació dels mateixos, estimant una vida útil de 5 anys, el nou contracte modifica el règim d'utilització dels equips, que deixen de ser propietat de l'entitat per passar a estar en règim d'arrendament amb opció a compra. Opció de compra que l'IMSS no té motius per exercir pel fet que els equips es consideren part imprescindible per a la prestació del servei i el control, manteniment, reparació i substitució dels mateixos es responsabilitat del contractista adjudicatari del servei.

Tot i que durant l'any 2024 han coexistit dos règims diferents dels equips necessaris per a la prestació del servei –titularitat i arrendament- a 31 de desembre de 2024, donat el baix preu unitari de cada un d'ells i l'atomització en l'espai físic on s'ubiquen (es troben als domicilis de cada un dels més de 70.000 usuaris), s'ha procedit a l'amortització accelerada dels equips.



#### 5.4. Inversions per compte de l'ajuntament de Barcelona.

Durant l'exercici 2024 l'Institut no ha rebut cap lliurament d'inversió per aquest concepte.

### 6. PATRIMONI PÚBLIC DEL SÒL

L'Institut no disposa de patrimoni públic del sòl.

### 7. INVERSIONS IMMOBILIÀRIES

L'Institut no té aquest tipus d'inversions.

### 8. IMMOBILITZAT INTANGIBLE

L'Institut no disposa d'aquest tipus d'immobilitzat.

### 9. ARRENDAMENTS FINANCERS I ALTRES OPERACIONS DE NATURALES A SIMILAR

L'Institut no té aquest tipus d'operacions.

### 10. ACTIUS FINANCERS

#### 10.1. Informació relacionada amb el balanç

- a) Estat resum de la conciliació entre la classificació dels actius financers del balanç i les categories establertes en la norma de reconeixement i valoració 8a d'Actius financers:

#### Actius financers 2024

Classes	Actius financers a llarg termini			Actius financers a curt termini			Total
Categories	Inversions en patrimoni	Valors representatius de deute	Altres inversions	Inversions en patrimoni	Valors representatius de deute	Altres inversions	
	2024	2024	2024	2024	2024	2024	2024
Crèdits i partides a cobrar	-	-	-	-	-	416.441,31	416.441,31
Total	-	-	-	-	-	416.441,31	416.441,31



## Actius financers 2023

Classes	Actius financers a llarg termini			Actius financers a curt termini			Total
Categories	Inversions en patrimoni	Valors representatius de deute	Altres inversions	Inversions en patrimoni	Valors representatius de deute	Altres inversions	
	2023	2023	2023	2023	2023	2023	2023
Crèdits i partides a cobrar	-	-	-	-	-	1.121.144,69	1.121.144,69
Total	-	-	-	-	-	1.121.144,69	1.121.144,69

A 31 de desembre de 2024, el saldo d'altres inversions a curt termini es compon de 24.764,14 euros de bestretes atorgades al personal de l'IMSS amb caràcter reintegrable i de 391.677,17 euros corresponents a la quantitat que el Consorci de l'Habitatge de Barcelona té pendent de justificació del pagament que l'IMSS va realitzar l'any 2019, en forma anticipada, per import total de 2.825.397 euros, en el marc del conveni amb el Consorci de l'Habitatge de Barcelona pel Programa de cessió d'habitatges per a finalitats socials (Fundació Habitat 3).

En l'exercici 2024 s'ha comptabilitzat la totalitat de les justificacions presentades pel Consorci fins a la data 31 de desembre del 2024.

Aquesta aportació pendent de justificar a 31 de desembre de 2024 es preveu regularitzar en el conveni que se subscriu l'any 2025 amb el Consorci de l'Habitatge per donar continuïtat al Programa de cessió d'habitatges per a finalitats socials.

El saldo dels crèdits per operacions derivades de l'activitat habitual a llarg i curt termini (crèdits comercials) no es troben inclosos en la taula. Aquests es registren pel seu valor nominal i quan, d'acord amb la norma de registre i valoració dels actius financers, la seva aplicació no és possible, pel mètode del cost amortitzat.

Entre els crèdits per operacions derivades de l'activitat habitual destaca el saldo de l'epígraf deutors per operacions de gestió que engloba els següents conceptes:

	2024	2023
<b>Deutors varis</b>		
Deutors per operacions de gestió	33.896.182,71	56.113.263,16
Altres comptes a cobrar	504.469,71	566.519,60
Administracions Públiques	340.423,57	244.475,20
Deutors per actius construïts per a altres entitats pendents de certificar	0,00	0,00
<b>Total epígraf Deutors per operacions de gestió</b>	<b>34.741.075,99</b>	<b>56.924.257,96</b>

En el moment de formulació dels Comptes, ja s'han cobrat 33.856.342,11 euros.

El concepte *Altres comptes a cobrar* es correspon amb l'import lliurat en forma de bestreta al personal que té la condició d'habilitat i que a 31 de desembre consta pendent de justificar.



**b) Reclassificacions.**

L'Institut no ha re-classificat durant l'exercici cap actiu financer que hagi exigit un canvi de valoració, ja sigui de cost o cost amortitzat a valor raonable, o a la inversa.

**c) Actius financers lliurats en garantia.**

Durant l'exercici ni a la data de tancament l'Institut no ha lliurat o manté actius financers en garantia del pagament de deutes.

## **10.2. Informació relacionada amb el compte del resultat econòmic-patrimonial**

- a) Els resultats nets obtinguts en l'exercici de les diferents categories d'actius financers han estat:

Resultats nets	2024	2023
Crèdits i partides a cobrar	-	-
<b>TOTAL</b>	-	-

- b) Els ingressos d'altres actius líquids corresponen al pagament dels interessos, per part de les entitats financeres, dels comptes oberts a aquestes entitats. Davant del canvi de remuneració dels comptes, no hi ha hagut cap ingrés per aquest concepte.
- c) Els ingressos financers calculats per l'aplicació del mètode del tipus d'interès efectiu i que han estat registrats en el compte del resultat han estat de 0 euros.

## **10.3. Informació sobre els riscos de tipus de canvi i de tipus d'interès**

**a) Riscos de tipus de canvi.**

L'Entitat no té inversions en moneda diferent de l'euro i, per tant, no té riscos d'aquest tipus.

**b) Riscos de tipus d'interès.**

L'Institut no manté actius financers valorats a cost amortitzat, de manera que no té riscos d'aquesta naturalesa.

## **10.4. Altra informació**

**a) Situació de la tesoreria a 31.12.2024**



Codi	Banc	Compte	Saldo final
1	CAIXABANK S.A. Compte Operatiu d'Ingressos i Despeses	2200035008	26.338.131,50
2	CAIXABANK S.A. Compte Restringit de Bestretes	2200035121	495.530,29
3	CAIXABANK S.A. Compte Operatiu de Recaptació	2200035234	968.732,58
4	CAIXABANK S.A. Compte Restringit de Pagaments a Justificar	2200037947	165,85
5	CAIXABANK S.A. Compte Restringit de Bestretes	0200089743	8.186,77
<b>TOTALS COMPTES</b>			<b>27.810.746,99</b>

No hi cap gestió d'optimització de fons de tresoreria ni cap política d'inversions de romanents de tresoreria, més enllà de l'adequada previsió entre pagaments i cobraments, donat que el 98,26% dels ingressos de l'entitat provenen de l'Ajuntament.

Tampoc hi ha períodes mitjans de cobraments pel motiu anterior.

#### **b) Política d'inversions**

L'Institut no efectua una política d'inversions sobre els eventuais excedents que puguin generar-se de la gestió de la tresoreria.

#### **c) Període mitjà de cobrament**

En funció de les necessitats de liquiditat, l'Institut programa amb la Tresoreria de l'Ajuntament de Barcelona el cobrament de les transferències corrents i de capital.

#### **d) Correccions per deteriorament de valor**

A la data de tancament cap actiu financer es troba deteriorat.

## **11. PASSIUS FINANCERS**

### **11.1 Informació relacionada amb el balanç.**

#### **a) El detall dels deutes mantinguts per l'Entitat al tancament de l'exercici valorats a cost amortitzat**

L'institut no té cap deute d'aquest tipus ni realitza cap operació inclosa en aquest apartat.

Respecte als deutes a cost amortitzat, cal assenyalar que els comptes a pagar per operacions



habituals a llarg i curt termini (deutes comercials) es registren pel seu valor nominal i quan, d'acord amb la norma de registre i valoració dels passius financers, la seva aplicació no és possible, pel mètode del cost amortitzat.

	2024	2023
Creditors per obligacions reconegudes, pressupost corrent,	36.715.089,57	25.646.111,94
Periodificació paga productivitat abril	3.008.150,22	3.218.559,88
Periodificació paga de juny	594.973,27	665.418,95
Periodificació altres despeses de personal	391.930,32	3.486.097,15
Altres despeses diferides	1.875,85	4.189,27
Operacions pendents d'aplicar a pressupost. Altres deutes	0,00	223.415,46
Creditors per operacions pendents d'aplicar a pressupost	201.021,38	22.301.313,98
Avançaments per a actius construïts o adquirits per a altres entitats	0,00	348,68
<b>Total epígraf creditors per operacions de gestió i altres comptes a pagar</b>	<b>40.913.040,61</b>	<b>52.421.321,38</b>

**b) El detall dels deutes mantinguts per l'Entitat al tancament de l'exercici valorats a valor raonable**

L'Institut no manté en balanç passius financers a valor raonable, ni durant l'exercici ha registrat operacions que haguessin de registrar-se a valor raonable.

**c) De les dades descrites en les taules anteriors resulta el següent resum per categories:**

No procedeix, atès que llevat de les operacions habituals, l'Institut no ha realitzat durant l'exercici operacions que haguessin de registrar-se a cost amortitzat o a valor raonable, ni tampoc manté en balanç saldos que hagin de valorar-se d'acord amb aquests criteris.

## **11.2. Les línies de crèdit**

Durant l'exercici l'Institut no ha contractat cap línia de crèdit ni tampoc a la data de tancament es mantenen deutes per operacions d'aquesta naturalesa.

## **11.3. Avals o altres garanties concedides**

**a) Avals concedits**

Durant l'exercici l'Institut no ha atorgat avals a favors de tercers, ni a la data de tancament manté avals atorgats a tercers.



#### **b) Avals executats**

Per la raó que s'assenyala a l'apartat a) anterior no s'han executat avals dels que hagi de respondre l'Ajuntament.

#### **c) Avals reintegrats**

En no mantenir avals a favor de tercers, ni haver-se fet càrrec en exercicis anteriors de deutes de tercers, en l'exercici no s'han reintegrat avals a favor de l'Institut.

### **11.4. Informació sobre el període mig de pagament a proveïdors: Disposició adicional tercera, "Deure d'informació" de la Llei 15/2010, de 5 de juliol**

En relació al que preveu la Llei 15/2010, de 5 de juliol, de mesures de lluita contra la morositat en operacions comercials, i pel que fa a les obligacions dels contractes formalitzats a data 31 de desembre de 2024 es facilita la següent informació:

	<b>2024</b>	<b>2023</b>
	Dies	Dies
Període mig de pagament a proveïdors	21,38	26,6
Ràtio de les operacions pagades	21,04	24,78
Ràtio de les operacions pendents de pagament	347,28	241,06
	Import (euros)	Import (euros)
Total pagaments realitzats	213.808.917,41	207.401.818,70
Total pagaments pendents	37.702.327,68	27.373.149,66

El fet que la ràtio de les operacions pendents de pagament passi de 241,06 al 2023 a 347,28 al 2024 és conseqüència de les factures impagades corresponents a l'exercici 2023 i anteriors que van requerir tramitació pel procediment de revisió d'ofici. La Comissió Jurídica Assessora va emetre resolució el segon semestre de 2024, moment en què es van pagar les indemnitzacions recollides als dictàmens.

## **12. COBERTURES COMPTABLES**

L'Entitat no ha realitzat cap cobertura comptable.

## **13. ACTIUS CONSTRUÏTS O ADQUIRITS PER A ALTRES ENTITATS I ALTRES EXISTÈNCIES**





Durant l'exercici 2024 no s'han rebut lliuraments d'inversions per adquirir o construir actius per a l'Ajuntament.

## 14. MONEDA ESTRANGERA

L'Entitat no té cap element d'actiu o passiu denominat en moneda diferent de l'euro.

## 15. TRANSFERÈNCIES, SUBVENCIONS I ALTRES INGRESSOS I DESPESES

### 15.1. Ingressos.

#### 15.1.1. Transferències i subvencions rebudes

El detall dels imports registrats en l'exercici en concepte de transferències i subvencions rebudes es detallen a continuació:

Transferències i subvencions rebudes	2024		2023
	Import rebut	Quantitat imputable a resultats	
Ajuntament de Barcelona	342.430.441,55	341.961.223,80	323.131.798,38
Foment de ciutat: Pla de Barris	1.511.111,00	1.511.111,00	2.266.667,00
IMEB: Pla de Barris	101.455,00	101.455,00	152.182,00
Generalitat de Catalunya	0,00	0,00	992.181,00
AMB (CUESB)	601.289,18	601.289,18	422.011,54
<b>Total</b>	<b>344.644.296,73</b>	<b>344.175.078,98</b>	<b>326.964.839,92</b>

Les transferències rebudes de l'Ajuntament són per finançar les despeses i activitats de gestió habitual de l'IMSS. De les aportacions rebudes durant el 2024, no ha estat aplicat a resultats l'import de 469.217,75 euros que s'han incorporat al pressupost 2025 pel fet que són de caràcter finalista i la despesa s'executarà i justificarà en l'exercici 2025.

La transferència rebuda de Foment de Ciutat i de l'IMEB és fruit del conveni de col·laboració formalitzat entre Foment de Ciutat, l'IMEB i l'IMSS, relatiu als programes socials dins del pla de barris per al període 2021 a 2024, que ha finalitzat a l'agost del 2024.

L'import de la transferència procedent del conveni signat amb l'Àrea Metropolitana de Barcelona per a la gestió del CUESB és superior a la imputada al resultat de l'exercici 2023 pel fet que es va aplicar el principi de caixa i únicament es van comptabilitzar els ingressos recaptats mentre que al 2024 s'han comptabilitzat per principi de meritament.

Les transferències i subvencions descrites compleixen els requisits de reconeixement i valoració descrits a la Nota 4.7.



### 15.1.2. Vendes i prestacions de serveis

Els ingressos obtinguts per vendes i prestacions de serveis es detallen a continuació classificats en funció dels béns i/o serveis comercialitzats:

Prestacions de serveis	2024	2023
Preus públics per prestació SAD ( servei atenció domiciliari)	367.851,65	230.582,55
Preus públics per prestació àpats en companyia	245.012,45	194.193,05
Preus públics de residències	5.409.437,47	4.681.971,46
<b>Total</b>	<b>6.022.301,57</b>	<b>5.106.747,06</b>

La diferència en l'ingrés de preus públics per prestació del servei SAD i d'àpats en companyia entre el 2024 i el 2023 es degut a l'increment en el nombre de persones usuàries atès que el preu públic no va incrementar el 2024. Pel que fa als preus públics de residències, l'increment es deu a l'increment de l'import dels preus públics aprovats per la Generalitat per a l'exercici 2024.

### 15.1.3. Altres ingressos

Altres ingressos	2024	Quantitat imputable a resultats 2024	2023
Altres ingressos diversos	26.263,95	9.263,95	5.217,48
Altres reintegraments operacions corrents	44.840,68	44.840,68	46.161,83
<b>Total</b>	<b>71.104,63</b>	<b>54.104,63</b>	<b>51.379,31</b>

Es corresponen amb diferents devolucions d'ingressos indeguts de subvencions, al reintegrament d'ajuts per recuperació de saldos de targetes.

L'ingrés per import de 17.000 euros del projecte ADMIT derivat del conveni amb el Parc Sanitari Pere Virgili no ha estat aplicat al resultat 2024 i s'han incorporat al pressupost 2025 pel fet que són de caràcter finalista i la despesa s'executarà i justificarà en l'exercici 2025.

## 15.2. Despeses.

### 15.2.1. Transferències i subvencions concedides



Transferències i subvencions concedides Aplicades a resultat	2024	2023
Transferències ajuts a famílies	13.963.215,84	11.519.157,52
Ajuts socials emergència infants	11.996.921,19	11.448.286,94
Ajuts famílies monoparentals	2.439.000,00	2.043.800,00
Altres transferències habitatges amb serveis Gent Gran	1.010.124,41	951.078,57
Transferències a institucions sense ànim de lucre – convenis	8.426.627,36	8.796.393,52
Ajuts famílies Gent Gran	152.850,12	128.824,44
Transferències Grup Ajuntament	2.005.493,39	1.893.838,90
Primer la Llar	705.020,18	
<b>Total</b>	<b>40.699.252,49</b>	<b>36.781.379,89</b>

(1): Inclou la convocatòria del Fons d'Infància 2024, però els recursos d'alçada no es resoldran i pagaran fins al 2025.

(2): Inclou la convocatòria del Fons d'Infància 2023 i els recursos d'alçada de la convocatòria 2022, que es van resoldre i pagar al 2023.

Del volum de subvencions atorgades per l'IMMS, els ajuts directes a les persones que estan en situació de vulnerabilitat social representen el 69,78% i en valor absolut un total de 28.399.137,03 euros.

Respecte a la resta de subvencions, que han estat atorgades en forma de subvencions es remet a l'apartat 2 on es troben detallats tots els convenis i subvencions, amb contingut econòmic i objecte, signats per l'IMSS.

### 15.2.2. Despeses de personal

Les despeses de personal de l'exercici es detallen a continuació:

	2024	2023
Sous i salaris	60.537.743,89	58.729.568,57
<b>Sous salaris i assimilats</b>	<b>60.537.743,89</b>	<b>58.729.568,57</b>
Cotitzacions socials de l'ocupador	18.061.592,40	17.175.677,66
Contribucions plans i fons	210.630,76	118.128,00
Altres despeses socials (1)	332.069,89	190.915,78
<b>Càrregues socials</b>	<b>18.604.293,05</b>	<b>17.484.721,44</b>
<b>DESPESES DE PERSONAL</b>	<b>79.142.036,94</b>	<b>76.214.290,01</b>

(1) Corresponen al fons d'ajuts i al complement familiar.

El personal es regeix per les condicions establertes a l'Acord regulador de les condicions de treball dels empleats públics de l'Ajuntament de Barcelona (personal funcionari i laboral, guàrdia urbana i serveis de prevenció, extinció d'incendis i salvament) per als anys 2021-2024.

El nombre mitjà de treballadors en l'exercici 2024 i el nombre de treballadors a 31 de desembre del 2024 s'han detallat a l'apartat 1.6 d'aquesta memòria.



### 15.2.3. Altres despeses de gestió ordinària

PER CONCEPTES I EPÍGRAFS	2024	2023
Arrendament edificis	69.780,36	114.176,50
Estudis, treballs tècnics, valoracions i peritatges	403.497,36	236.084,97
Atencions protocol·làries	396,01	974,05
Dietes del personal	1.643,33	1.146,36
Locomoció de personal	3.295,28	3.064,91
Comunicacions postals	18.168,83	14.721,09
Serveis missatgeria	44.368,02	51.610,67
Seguretat	917.988,75	693.977,32
Pla desenvolupament professional	268.695,39	373.882,93
Pla intervenció de riscos laborals	47.288,03	26.343,02
Contractes de serveis d'atenció social	92.094.837,71	84.090.691,91
Àpats socials	5.930.025,66	7.231.489,69
Allotjament en centres residencials	3.358.617,28	2.068.833,24
Altres contractes de serveis municipals	9.425.738,48	939.492,24
Contractes d'acció social	73.735.933,56	63.519.272,39
Contractes de pobresa energètica	0,00	372.401,73
Material informàtic no inventariable	162.709,77	134.608,12
Material d'oficina ordinari no inventariable	114.395,66	20.163,50
Altres despeses. Indemnitzacions	22.127.119,05	0,00
Hotels i pensions d'afers socials	17.101.391,83	40.148.005,84
Altres despeses diverses	2.340.458,86	2.435.992,48
<b>TOTAL</b>	<b>228.166.349,22</b>	<b>202.476.932,96</b>

El concepte “Altres despeses. Indemnitzacions” recull les indemnitzacions que es van fer efectives als proveïdors de béns i serveis d’acord amb els dictàmens de la Comissió Jurídica Assessora sobre els expedients de revisió d’ofici d’omissió de la funció interventora tramitats entre el 2021 i el 2023.

Si bé les obligacions reconegudes l’any 2024 en concepte de despesa d’hotels i pensions d’afers socials corresponents a la facturació de l’any 2024 ha estat de 38.515.254,56 d’euros, l’anul·lació dels expedients d’omissió de fiscalització corresponents a aquest servei, i la conseqüent aplicació de la provisió feta l’any 2023, ha generat l’ajust per import de 21.413.862,73 €. Aquesta quantia ha estat recollida dins en el compte Altres despeses. Indemnitzacions.

### 15.3. Valoració del resultat net de l'exercici

El compte del resultat econòmic patrimonial recull tots els ingressos i despeses meritats durant l'exercici i permet calcular el resultat net de l'exercici. L'exercici 2024 es tanca amb un resultat net positiu per import de 2.165.988,70€, mentre que l'any 2023 es va tancar amb un resultat positiu per import de 16.645.301,49€.



Tenint en compte que l'IMSS es una entitat finançada en el 98,10% mitjançant transferències municipals, que no executa inversions i que planifica i coordina la gestió de la tresoreria amb la tresoreria de l'Ajuntament, l'objectiu financer de l'entitat es obtenir un resultat el més ajustat possible. El seguiment i control pressupostari realitzat al llarg del 2024 ha permès un tancament amb un resultat positiu del 0,62% dels drets reconeguts nets.

## **16. PROVISIONS I CONTINGÈNCIES**

**16.1. El detall del moviment de les provisions reconegudes en el passiu del balanç, tant a curt com a llarg termini.**

	2024	2023
Provisió per altres responsabilitats a curt termini	2.871.886,99	425.620,09

### **16.2. Passius contingents.**

S'han reconegut provisions per import de 2.871.886,99 € per fer front a possibles contingències associades dels procediments judicials vigents, amb un risc avaluat possible (entre el 20% i el 50% de probabilitat) i probable (>50% de probabilitat) que es relacionen a continuació:



Dades identificadores	Avaluació del risc	Quantia	Observacions
Recurs contra desestimació recurs alçada 14/04/2023 contra resolució 6/10/2022 Fons extraordinari per a l'atorgament de prestacions econòmiques d'urgència social a les famílies de Barcelona amb infants i/o adolescents menors de 16 anys en situació de vulnerabilitat. Exp 20210156 (EXP DSJ 2023/1826)	POSSIBLE	1.200,00 €	Estimat per Director dels Serveis Jurídics Aj BCN. Ja provisionat al 2023.
Recurs contra desestimació recurs alçada 04/08/2023 contra reclamació econòmica formulada abonament factures pendents 87,584,50 € contracte A15003622-L02 (EXP DSJ 2023/2070)	POSSIBLE	97.432,06 €	En tràmit de conclusions. L'entitat reclama 97,432,06 € (xifra fixada per Decret de 14/05/2024).
Recurs contra desestimació silenci contra reclamació de 29/12/2022 contracte (20170525) prestació servei gestió 152 places menjador social nocturn La Terrasetta. (EXP DSJ 2023/1475)	POSSIBLE	117.091,07 €	Per contestada demanda. Decret data 16/05/2024 que fixa quantia en 117.091,07 €.
Recurs contra desestimació silenci reclamació indemnització venciment contracte públic servei públic d'atenció personal i neteja de la llar dels serveis socials d'atenció domiciliària dels serveis socials bàsics de l'Ajuntament de Barcelona amb incorporació de criteris socials, Zona 2. (EXP DSJ 2024/797)	POSSIBLE	1.009.205,48 €	Per comparegut Ajuntament i contestada demanda.
Recurs contra desestimació silenci sol·licitud indemnització 5 ordres de continuïtat -pròrrogues obligatòries- de la prestació dels serveis propis del "contracte de serveis d'àpats socials a la ciutat de Barcelona, en dues modalitats: serveis d'àpats a domicili i servei d'àpats en companyia amb mesures de contractació pública sostenible", amb codi 18000088, lot 4, decretades per l'Ajuntament de Barcelona. (EXP DSJ 2024/2540)	PROBABLE	1.141.487,97 €	En tràmit expedient administratiu.
Reconeixement de dret i reclamació de quantitat (APCS). Expedient 250126.	PROBABLE	9.066,19 €	Procediment 1138/24-E. Assenyalament de judici per al dia 04/03/2026.
Reclamació de quantitat antiguitat (APC). Expedient 242114.	PROBABLE	17.386,17 €	Procediment 1136/24-B. Assenyalament de judici per al dia 04/03/2026.
Reclamació antiguitat (APC). Expedient 241974.	POSSIBLE	9.831,36 €	Procediment 1055/24. Assenyalament judici per al dia 03/02/2026.
Reconeixement de quantitat. Expedient 241973.	POSSIBLE	53.078,56 €	Procediment 961/24. Assenyalament judici per al dia 14/01/2026.
Reclamació antiguitat (APC). Expedient 241965.	POSSIBLE	5.771,58 €	Procediment 1054/24. Assenyalament judici per al dia 03/02/2026.
Cessió il·legal+acomiadament+drets fonamentals. Expedient 240411.	PROBABLE	12.000,00 €	Procediment 102/24. Sentència estimant nul·litat acomiadament. Anunci recurs suplicació.
Reconeixement cessió il·legal (CUESB). Expedient 231438.	POSSIBLE	No es disposa d'estimació	Procediment 369/23. Suspès per litispendència.
Procediment ordinari. Expedient 231271.	POSSIBLE	No es disposa d'estimació	Procediment 583/23. Assenyalament de judici per al dia 09/09/2025.
Conflicte col·lectiu. Expedient 231198.	PROBABLE	398.336,55 €	Procediment 187/23. Pendent admissió recurs cassació TS.
<b>TOTAL</b>		<b>2.871.886,99 €</b>	

### 16.3. Actius contingents.

A la data de tancament de l'exercici, l'Institut no té actius de naturalesa contingent.

## 17. INFORMACIÓ SOBRE EL MEDI AMBIENT

L'Institut no té una política pròpia en medi ambient. Desenvolupa les instruccions que, en aquesta matèria, rep de l'Ajuntament.

## 18. ACTIUS EN ESTAT DE VENDA

L'Institut no té actius a la venda.



## 19. PRESENTACIÓ PER ACTIVITATS DEL COMPTE DEL RESULTAT ECONÒMIC-PATRIMONIAL

**Despesa:**

PRESENTACIÓ PER ACTIVITATS DE LES DESPESES DEL COMPTE DEL RESULTAT ECONÒMIC-PATRIMONIAL			
Programa	Descripció	2024	2023
23100	Acció social	90.776.653,14 €	89.773.909,90 €
23101	Prestacions socials i econòmiques	32.704,00 €	28.599,84 €
23102	Provisió, qualitat i inspecció de servei	1.040.435,04 €	1.634.004,12 €
23103	Serveis jurídics	847.035,18 €	704.208,87 €
23104	Serveis econòmics i administratius	542.081,63 €	412.605,10 €
23105	Recursos humans	1.366.584,82 €	1.238.718,46 €
23110	Gestió i desenvolupament operatiu	34.030,26 €	67.059,80 €
23120	Centres de serveis socials i territori	13.162.654,15 €	12.027.822,72 €
23130	Programes i Recursos socials bàsics	289.296,33 €	371.233,23 €
23131	Programes i equips d'atenció als CSS	3.439.648,79 €	4.521.925,38 €
23132	Gestió de Recursos socials bàsics	7.376.960,77 €	7.740.874,80 €
23140	Atenció a l'envelliment	5.729,00 €	19.066,31 €
23141	Atenció a la dependència	770.018,51 €	455.726,89 €
23142	Atenció domiciliària persones grans	95.736.459,65 €	99.271.024,86 €
23143	A. resid diürna i altern habitac persones grans	20.499.786,49 €	18.463.345,09 €
23150	Atenció a la infrància i SARA	706.244,55 €	2.367.093,56 €
23151	Atenció social infància i famílies	5.858.981,61 €	9.608.990,45 €
23152	Atenció especialitzada a la infància i família	39.044,97 €	42.881,87 €
23153	Atenció i acollida per violència masclista	2.502.819,05 €	1.081.733,33 €
23160	Atenció al sensellarisme	238.156,05 €	347.912,84 €
23161	Serveis col·lectius sensellarisme	24.389.230,50 €	26.691.243,75 €
23162	Allotjaments individuals sensellarisme	5.616.464,99 €	4.222.735,06 €
23163	Serveis Socials d'intervenció en l'espai	6.986.336,06 €	8.517.605,01 €
23170	Estratègia i nous projectes IMSS	345.177,47 €	252.558,81 €
23171	Projectes estratègics i processos	55.639,16 €	6.802,83 €
23172	Projectes de transformació digital	788.961,72 €	274.211,71 €
23180	Urgències i emergències socials	64.638.362,19 €	25.484.796,72 €
23190	Transversalitat de gènere	0,00 €	13.177,66 €
		<b>348.085.496,08 €</b>	<b>315.641.868,97 €</b>

Els costos associats a l'equipament (manteniments, subministraments i amortitzacions) no estan inclosos pel fet que no són assumits per l'IMSS sinó per l'Ajuntament que es titular de l'immoble.



Les despeses de personal no estan distribuïdes per programes. El programa per programes 23100 inclou totes les despeses de personal.

### **Ingressos:**

<b>PRESENTACIÓ PER ACTIVITATS DELS INGRESSOS DEL COMPTE DEL RESULTAT ECONÒMIC-PATRIMONIAL</b>			
Programa	Descripció	2024	2023
23100	Acció social	32.417,29 €	--
23120	Centres de serveis socials i territori	12.423,39 €	--
23151	Atenció social infància i famílies	350.091.573,07 €	332.245.336,77 €
23191	Serveis socials bàsics	601.289,18 €	422.011,54 €
	<b>TOTALS</b>	<b>350.737.702,93 €</b>	<b>332.667.348,31 €</b>

## **20. OPERACIONS PER ADMINISTRACIÓ DE RECURSOS PER COMPTE D'ALTRES ENS PÚBLICS**

L'entitat no té operacions per administració de recursos per compte d'altres ens públics.

## **21. OPERACIONS NO PRESSUPOSTÀRIES DE TRESORERIA**

A continuació s'informa sobre les operacions no pressupostàries de tresoreria que comprenen aquelles operacions realitzades durant l'exercici que han donat lloc al naixement o extinció de:

1. Deutors i creditors que, d'acord amb la normativa vigent per a l'Entitat, no s'hagin d'imputar al seu pressupost, ni en el moment del seu naixement ni en el del seu venciment.
2. Partides representatives de cobraments i pagaments pendents d'aplicació definitiva, tant per operacions pressupostàries com no pressupostàries.

### **21.1. Estat de deutors no pressupostaris**





Compte	Descripció	Saldo a 1 de gener	Modific. saldo inicial	Càrrecs realitzats en l'exercici	Total deutors	Abonaments realitzats en l'exercici	Deutors pendents de cobrament. a 31 de desembre
471000000	Seguretat social, deutora	244.475,20	-	3.013.697,32	3.258.172,52	2.917.748,95	340.423,57
<b>Total compte</b>		<b>244.475,20</b>	<b>-</b>	<b>3.013.697,32</b>	<b>3.258.172,52</b>	<b>2.917.748,95</b>	<b>340.423,57</b>
542900000	Crèdits amb tercers	1.096.697,35	-	--	1.096.697,35	705.020,18	391.677,17
<b>Total compte</b>		<b>1.096.697,35</b>	<b>-</b>	<b>--</b>	<b>1.096.697,35</b>	<b>705.020,18</b>	<b>391.677,17</b>
5581000300	Bestretes de caixa pendents de justificar	--	-	14.216.399,53	14.216.399,53	14.168.427,58	47.971,95
5584100000	Lliuraments per pagaments a justificar	--	-	--	--	--	--
5585000300	Lliuraments prov. bestreta caixa fixa	566.519,60	-	14.155.648,90	14.722.168,50	14.265.670,74	456.497,76
<b>Total compte</b>		<b>566.519,60</b>	<b>-</b>	<b>28.372.048,43</b>	<b>28.938.568,03</b>	<b>28.434.098,32</b>	<b>504.469,71</b>
<b>Total</b>		<b>1.907.692,15</b>	<b>-</b>	<b>31.385.745,75</b>	<b>33.293.437,90</b>	<b>32.056.867,45</b>	<b>1.236.570,45</b>

## 21.2. Estat de creditors no pressupostaris

Compte	Descripció	Saldo a 1 de gener	Modif. saldo inicial	Abonaments realitzats en l'exercici	Total creditors	Càrrecs realitzats en l'exercici	Creditors pendents de cobrament a 31 de desembre
185	Dipòsits rebuts a llarg termini	698.948,73	0,00	366.244,78	1.065.193,51	186.622,05	878.571,46
419	Altres creditors no pressupost	4.189,27	0,00	317.636,78	321.826,05	319.950,20	1.875,85
475	Hisenda Púb. Cred. diversos	1.570.001,61	0,00	13.248.166,89	14.818.168,50	13.082.768,50	1.735.400,00
476	Organismes prev. social, cred.	1.680.053,76	0,00	21.418.581,12	23.098.634,88	21.378.036,72	1.720.598,16
560	Fiances rebudes a c/termini	504.018,06	0,00	1.143.446,82	1.647.464,88	672.412,86	975.052,02
<b>Total</b>		<b>4.457.211,43</b>	<b>0,00</b>	<b>36.494.076,39</b>	<b>40.951.287,82</b>	<b>35.639.790,33</b>	<b>5.311.497,49</b>

## 21.3. Estat de partides pendents d'aplicació

### a) Cobraments pendents d'aplicació

Compte	Descripció	Cobraments. pendents d'aplicació a 1 de gener	Modific. saldo inicial	Cobraments realitzats en l'exercici	Total cobraments pendents d'aplicació	Cobraments. aplicats en l'exercici	Cobraments pendents d'aplicació a 31 de desembre
5540100000	Ingressos pdts. d'aplicació (tr.ajunt.)	14.986.069,00	-	365.303.874,62	380.289.943,62	380.289.943,60	0,02
5549000000	Ingressos pdts aplic.-preus públics	-2.115,70	-	247.128,15	245.012,45	245.012,45	0,00
5549000001	Altres ingressos pendents d'aplicació	-14.977.794,60	-	22.568.116,69	7.590.322,09	7.590.322,09	0,00
5549000001	Sobrant pagaments a justificar	0,00	-	440,00	440,00	440,00	0,00
<b>Total</b>		<b>6.158,70</b>	<b>-</b>	<b>388.119.559,46</b>	<b>388.125.718,16</b>	<b>388.125.718,14</b>	<b>0,02</b>



#### b) Pagaments pendents d'aplicació

Al tancament de l'exercici l'Institut únicament té Pagaments pendents d'aplicació en concepte de bestretes de caixa fixa al personal que té la condició d'habilitat i que a 31 de desembre consta pendent de justificar.

## 22. CONTRACTACIÓ ADMINISTRATIVA. PROCEDIMENTS D'ADJUDICACIÓ

A continuació es detallen els imports agregats de les contractacions administratives realitzades en l'exercici en funció del seu procediment d'adjudicació/tramitació i d'altres activitats contractuals.

Procediment	Imp. Adjudicació	Núm.
Derivat Acord Marc	280.842,88	7
Derivat Acord Marc AM	4.285.263,59	6
<b>Total Derivat Acord Marc</b>	<b>4.566.106,47</b>	<b>13</b>
<b>Total Acord Marc</b>	<b>N/A</b>	<b>1</b>
<b>Total Designació docents</b>	<b>294.460,00</b>	<b>34</b>
<b>Total c. Privat LCSP</b>	<b>0,00</b>	<b>0</b>
<b>Total Negociat</b>	<b>2.029.487,78</b>	<b>1</b>
Menor sense concurrència	625.114,24	61
Menor despesa genèrica	114.663,45	9
<b>Total Menor</b>	<b>739.777,69</b>	<b>70</b>
Obert ordinari	88.736.088,01	23
Obert simplificat	156.887,86	7
<b>Total Obert</b>	<b>88.892.975,87</b>	<b>30</b>
<b>Pròrrogues contractes</b>	<b>185.297.009,11</b>	<b>49</b>
<b>Ampliacions (modificació contractes)</b>	<b>6.836.271,15</b>	<b>7</b>
<b>TOTALS</b>	<b>288.656.088,07</b>	<b>205</b>

Minoracions	Imp. disposat 2024	Núm.
<b>Minoracions</b>	<b>27.014.599,02</b>	<b>28</b>
<b>TOTALS</b>	<b>27.014.599,02</b>	<b>28</b>

## 23. VALORS REBUTS EN DIPÒSIT

El detall dels conceptes mitjançant els quals es registren comptablement els valors rebuts en dipòsit, entre els quals s'inclouen els valors, els dipòsits en metàl·lic i els dipòsits en retenció en preu és el següent:



### Valors dipositats:

Concepte		Saldo a 1 de gener	Mod. Saldo inicial	Dipòsits rebuts en l'exercici	Total devol. Reconeg.	Total dipòsits rebuts	Dipòsits cancel·lats	Dipòsits pendents de devolució a 31 de desembre
Codi	Descripció							
87	GARANTIA DEFINITIVA ZONA 2 SAD 16000019	1.439.260,35				1.439.260,35		1.439.260,35
98	Garantia contracte 1600093. CAUCIÓ	14.973,00				14.973,00		14.973,00
119	Garantia ampliació 2017 zona 2 contracte 16000018	143.405,65				143.405,65		143.405,65
135	ASSEG. CAUCIO GARANTIA MODIFICACIO 16000019	131.857,67				131.857,67		131.857,67
143	garantia provisional GERIATRICO MANACOR (F.Pienc)	15.000,00			15.000,00	15.000,00		0
151	garantia prorrroga 2019 sad zona 2	19.619,80				19.619,80		19.619,80
156	garantia zona 2 SAD 16000019	53.681,39				53.681,39		53.681,39
170	garantia lot 4 18000088	331.425,00			331.425,00	331.425,00		0
175	garantia definitiva contracte 18000140	45.946,85			45.946,85	45.946,85		0
177	CONSTITUCIO DIPOSIT GARANTIA DEF. 18000132	322.758,02				322.758,02		322.758,02
187	constitució dipòsit garantia A16002509 x ampliació	4.235,74			4.235,74	4.235,74		0
192	Constitució dipòsit contracte 19000198	42.982,63			42.982,63	42.982,63		0
193	Constitució dipòsit contracte 19000192	40.829,16			40.829,16	40.829,16		0
194	Constitució dipòsit contracte 19000004	430.607,19			430.607,19	430.607,19		0
201	Assegurança caució PROGRESS 19000249	57.034,45				57.034,45		57.034,45
207	Constitució dipòsit aval 19000261L01	54.400,05				54.400,05		54.400,05
208	Constitució aval 19000261 Pere Tarrés	51.507,69				51.507,69		51.507,69
209	Constitució aval contracte 20000142	27.548,67				27.548,67		27.548,67
210	Dipòsit Aval garantia definitiva 19000270L02 SAD	2.092.602,03				2.092.602,03		2.092.602,03
211	Dipòsit Aval garantia definitiva 19000270L04 SAD	2.539.782,36				2.539.782,36		2.539.782,36
212	GARANTIA DEFINITIVA CONTRACTE 19000270L01 SUARA	2.376.720,43				2.376.720,43		2.376.720,43
213	GARANTIA DEFINITIVA CONTRACTE 19000270L03 SUARA	2.573.975,82				2.573.975,82		2.573.975,82
214	Constitució aval 19000072 Const. de CALAF	165.428,31				165.428,31		165.428,31
216	AVAL. GARANTIA DEFINITIVA cte. 20000177 LOT 2	13.449,00				13.449,00		13.449,00
217	Aval PROGRESS contracte 20000035	161.413,34				161.413,34		161.413,34
218	Aval PROGRESS contracte 20000043	108.318,79				108.318,79		108.318,79
220	Constitució aval GRUPO 5 ACCION	104.190,10				104.190,10		104.190,10
221	Constitució aval METROPOLIS SEGURIDAD 19000263	66.227,08			66.227,08	66.227,08		0
222	Constitució aval EURES 18000088L04D	50.000,00			50.000,00	50.000,00		0
224	Constitució garantia 20000011	302.494,65				302.494,65		302.494,65
229	DIPOSIT AVAL CTE 20000213L05	37.336,25				37.336,25		37.336,25
230	DIPOSIT AVAL CTE 20000213L03	41.361,45				41.361,45		41.361,45
231	Constitució aval PROGRESS 20000267	126.412,08				126.412,08		126.412,08
232	Constit. aval SUARA 20000213 L01	49.358,36				49.358,36		49.358,36



Codi	Descripció	Saldo a 1 de gener	Mod. Saldo inicial	Dipòsits rebuts en l'exercici	Total devol. Reconeg.	Total dipòsits rebuts	Dipòsits cancel·lats	Dipòsits pendents de devolució a 31 de desembre
233	Constitució aval ACCENT SOCIAL 20000213L02							
235	Constitució aval OHL SERVICIOS 20000213L04 1	837,81				837,81		837,81
236	Constitució aval OHL SERVICIOS 20000213L04 2	47.340,64				47.340,64		47.340,64
239	Constitució garantia cte 19000270L01 SUARA	169.844,27				169.844,27		169.844,27
240	Constitució garantia cte 19000270L02 SERVISAR	144.522,44				144.522,44		144.522,44
241	Constitució garantia cte 19000270L03 SUARA	183.930,12				183.930,12		183.930,12
242	Constitució garantia cte 19000270L04SERVISAR	181.326,58				181.326,58		181.326,58
248	Constitució aval cte 21000060	37.903,26				37.903,26		37.903,26
249	Const. diposit ava cte 19000183	117.373,09			117.373,09	117.373,09		0
251	Aval contracte 21000131L01 AVORIS	229.710,74				229.710,74		229.710,74
252	Caució contracte 19000072-002	40.744,99				40.744,99		40.744,99
253	Aval contracte 21000101 lot 1	13.660,09				13.660,09		13.660,09
254	Aval contracte 21000101 lot 2	2.271,36				2.271,36		2.271,36
255	Aval contracte 19000263-002	13.221,57			13.221,57	13.221,57		0
259	Aval contracte 21000128	217.178,04				217.178,04		217.178,04
261	Aval contracte 19000183 Arrel Fundació	11.929,99			11.929,99	11.929,99		0
262	Constitució garantia aval EURES	79.338,76			79.338,76	79.338,76		0
265	Constitució garantia caució ALIANCE BROTHER	136.491,87				136.491,87		136.491,87
266	Constitució garantia aval ASSOC. SUPERACCIO	180.000,00				180.000,00		180.000,00
267	Constitució garantia aval SUARA SERVEIS, SCCL	29.766,72				29.766,72		29.766,72
269	Constitució garantia aval SUARA SERVEIS, SCCL	29.537,94				29.537,94		29.537,94
272	Constitució garantia aval RESID. TERCERA EDAT ONAD	134.226,07				134.226,07		134.226,07
273	Constitució garantia aval DELOITTE CONSULTING, SL	19.420,00				19.420,00		19.420,00
299	Constitució garantia ABD ASOC. BIENESTAR	899,95			899,95	899,95		0
300	Constitució garantia SERHS FOOD AREA, SL	104.585,32				104.585,32		104.585,32
301	Constitució garantia AUSOLAN RCN, SL	51.805,18				51.805,18		51.805,18
302	Constitució garantia SERHS FOOD AREA, SL	149.104,67				149.104,67		149.104,67
303	Constitució garantia SUARA SERVEIS, SCCL	100.851,56				100.851,56		100.851,56
304	Constitució garantia PROGRESS	100.399,76				100.399,76		100.399,76
305	Constitució garantia ACCENT SOCIAL	181.148,47				181.148,47		181.148,47
306	Constitució garantia EULEN	37.251,58				37.251,58		37.251,58
307	Constitució garantia ACCENT SOCIAL	16.936,84				16.936,84		16.936,84
308	Constitució garantia AUSOLAN RCN, SL	50.341,46				50.341,46		50.341,46
309	Constitució garantia AUSOLAN RCN, SL	4.700,00				4.700,00		4.700,00
310	Constitució garantia EURES	81.437,18				81.437,18		81.437,18
311	Constitució garantia EUREST	65.847,46				65.847,46		65.847,46



Codi	Descripció	Saldo a 1 de gener	Mod. Saldo inicial	Dipòsits rebuts en l'exercici	Total devol. Reconeg.	Total dipòsits rebuts	Dipòsits cancel·lats	Dipòsits pendents de devolució a 31 de desembre
312	Constitució garantia OHL	116.322,87				116.322,87		116.322,87
313	Constitució garantia OHL	1.898,61				1.898,61		1.898,61
314	Constitució garantia ABD ASOC. BIENESTAR	112.399,92				112.399,92		112.399,92
315	Constitució garantia ACCENT SOCIAL	1.503,62				1.503,62		1.503,62
316	Constitució garantia ACCENT SOCIAL	97.720,92				97.720,92		97.720,92
317	Constitució garantia CRUZ ROJA ESPAÑOLA	158.676,78				158.676,78		158.676,78
319	Constitució garantia cte 22000221	42.721,67				42.721,67		42.721,67
322	Constitució garantia cte 22000244L01	302.706,23				302.706,23		302.706,23
323	Constitució garantia cte 22000244L02	301.233,05				301.233,05		301.233,05
324	Caució contracte 23000053	49.130,92				49.130,92		49.130,92
325	Constitució garantia cte 20000212	10.689,14				10.689,14		10.689,14
326	Constitució garantia cte 23000067	505.440,00				505.440,00		505.440,00
328	Constitució garantia cte 21000224	2.945,87				2.945,87		2.945,87
329	Constitució garantia cte 22000210	509.630,00			509.630,00	509.630,00		0
330	Constitució garantia cte 22000210	2.401,25			2.401,25	2.401,25		0
331	Constitució garantia cte 23000026	71.527,22				71.527,22		71.527,22
334	Constitució Dipòsit Garantia (Aval) cte. 23000100	3.998,17				3.998,17		3.998,17
335	Constitució garantia cte 23000110	220.080,34				220.080,34		220.080,34
337	Constitució garantia cte 23000119	64.918,85				64.918,85		64.918,85
338	Constitució garantia cte 23000128	71.252,22				71.252,22		71.252,22
339	Constitució garantia cte 23000140	18.262,99				18.262,99		18.262,99
340	Constitució garantia cte 23000131	508.300,14				508.300,14		508.300,14
341	Constitució garantia cte 23000139	35.636,29				35.636,29		35.636,29
343	Dipòsit Aval contracte 23000155	78.843,98				78.843,98		78.843,98
344	Constitució garantia cte 23000067L01			103.434,55		103.434,55		103.434,55
345	Constitució garantia cte 23000012			1.254.971,42		1.254.971,42		1.254.971,42
346	Constitució garantia cte 23000012			418.323,81		418.323,81		418.323,81
347	Constitució garantia cte 23000146			695.354,65		695.354,65		695.354,65
348	Constitució garantia cte 23000173			452.169,60		452.169,60		452.169,60
349	Constitució garantia cte 23000173			2.486,40		2.486,40		2.486,40
350	Constitució garantia cte 21000232			6.637,40		6.637,40		6.637,40
351	Constitució garantia cte 24000057			19.377,08		19.377,08		19.377,08
352	Constitució garantia cte 015_24000062			3.860,56		3.860,56		3.860,56
353	Constitució garantia cte 23000183L02			64.204,18		64.204,18		64.204,18
354	Constitució garantia cte 015_23000183L01			66.204,18		66.204,18		66.204,18
358	Constitució garantia cte 23000141			154.074,54		154.074,54		154.074,54
359	Constitució garantia cte 015_24000082			6.997,74		6.997,74		6.997,74



Codi	Descripció	Saldo a 1 de gener	Mod. Saldo inicial	Dipòsits rebuts en l'exercici	Total devol. Reconeç.	Total dipòsits rebuts	Dipòsits cancel·lats	Dipòsits pendents de devolució a 31 de desembre
360	Constitució garantia cte. 23000067			64.269,16		64.269,16		64.269,16
361	Constitució garantia cte. 22000085			36.132,58		36.132,58		36.132,58
365	Constitució garantia cte 015_24000103L02			75.256,18		75.256,18		75.256,18
371	Constitució aval 23000151			101.474,39		101.474,39		101.474,39
372	Constitució aval 21000224			938,13		938,13		938,13
373	Constitució aval 015_24000089			153.682,51		153.682,51		153.682,51
375	Constitució caució 23000067L01			474.609,44		474.609,44		474.609,44
377	Constitució aval 015_24000128			41.380,99		41.380,99		41.380,99
378	Constitució aval 015_24000133			79.437,64		79.437,64		79.437,64
379	Constitució aval 015_24000144			147.943,67		147.943,67		147.943,67
381	Constitució aval 015_24000135 progress			135.798,93		135.798,93		135.798,93
382	Constitució aval 015_24000138 progress			199.564,76		199.564,76		199.564,76
	<b>TOTAL</b>	<b>20.337.531,12</b>	<b>0,00</b>	<b>4.758.584,49</b>	<b>1.762.048,26</b>	<b>25.096.115,61</b>	<b>0,00</b>	<b>23.334.067,35</b>

#### Dipòsits en metàl·lic:

Concepte		Saldo a 1 de gener	Mod. Saldo inicial	Dipòsits rebuts en l'exercici	Total devol. Reconeç.	Total dipòsits rebuts	Dipòsits cancel·lats	Dipòsits pendents de devolució a 31 de desembre
Codi	Descripció							
110	DIPOSIT GARANTIA METAL·LIC SAD. ABD	100.000,00			100.000,00	100.000,00		0

#### Retencions en preu a curt termini:

Concepte		Saldo a 1 de gener	Mod. Saldo inicial- Reclassificació curt/llarg	Dipòsits rebuts en l'exercici	Total devol. Reconeç.	Total dipòsits rebuts	Dipòsits cancel·lats	Dipòsits pendents de devolució a 31 de desembre
Codi	Descripció							
171	retenció en preu garantia contracte A18001597	4.639,35				4.639,35		4.639,35
219	Retenció en preu contracte 19000255	10.982,33				10.982,33		10.982,33
226	Constitució retenció en preu 20000177L01	12.998,38				12.998,38		12.998,38
227	Constitució retenció en preu 20000177L03	12.998,38				12.998,38		12.998,38
257	Retenció en preu 19000261L01	1.678,50				1.678,50		1.678,50
258	Retenció en preu 19000261L02	1.589,08				1.589,08		1.589,08
268	Constitució retenció en preu CIAS COM 2001, SL	88.719,13	-88.719,13			88.719,13		0,00
270	Retenció en preu cte 21000112	102.397,21				102.397,21		102.397,21
275	Retenció en preu cte 21000199L01	29.376,53	-29.376,53			29.376,53		0,00
276	Retenció en preu cte 19000004	15.236,90				15.236,90		0,00



Codi	Descripció	Saldo a 1 de gener	Mod. Saldo inicial- Reclassificació curt/llarg	Dipòsits rebuts en l'exercici	Total devol. Reconeg.	Total dipòsits rebuts	Dipòsits cancel·lats	Dipòsits pendents de devolució a 31 de desembre
287	Retenció en preu cte 21000230L03	29.488,03				29.488,03		29.488,03
288	Retenció en preu cte 21000230L04	60.517,24				60.517,24		60.517,24
297	Retenció en preu cte 21000230L01	29.417,50				29.417,50		29.417,50
298	Constitució retenció en preu DISTRICTE DIGITAL, SL	3.979,50			3.979,50	3.979,50		0,00
223	retenció en preu 2000079 12.539,59		12.539,59			12.539,59		12.539,59
225	Constitució retenció en preu 20000079		11.950,46			11.950,46		11.950,46
244	Retenció en preu contracte 20000325		103.221,51			103.221,51		103.221,51
245	Retenció en preu contracte 20000325		22.697,94			22.697,94		22.697,94
246	Retenció en preu contracte 20000345		114.763,73			114.763,73		114.763,73
247	Retenció en preu contracte 20000345		27.700,82			27.700,82		27.700,82
332	Constitució garantia cte 21000188		29.631,21			29.631,21		29.631,21
342	Retenció en preu cte 23000116 SUARA SERVEIS, SCCL		9.393,48			9.393,48		9.393,48
357	Constitució ret. preu 21000018			2.128,93		2.128,93		2.128,93
363	Constitució ret. preu 21000196			5.659,86		5.659,86		5.659,86
364	Constitució ret. preu 22000236			13.066,11		13.066,11		13.066,11
368	Constitució ret. preu 21000191			232.519,17		232.519,17		232.519,17
369	Constitució ret. preu 21000194			115.147,30		115.147,30		115.147,30
370	Constitució ret. preu 20000035			7.925,91		7.925,91		7.925,91
	<b>TOTAL</b>	<b>404.018,06</b>	<b>213.803,08</b>	<b>376.447,28</b>	<b>19.216,40</b>	<b>1.112.364,08</b>	<b>0,00</b>	<b>975.052,02</b>

### Retencions en preu a llarg termini:

Concepte		Saldo a 1 de gener	Mod. Saldo inicial- Reclassificació curt/llarg	Dipòsits rebuts en l'exercici	Total devol. Reconeg.	Total dipòsits rebuts	Dipòsits cancel·lats	Dipòsits pendents de devolució a 31 de desembre
Codi	Descripció							
223	retenció en preu 2000079 12.539,59	12.539,59	-12.539,59			12.539,59		0,00
225	Constitució retenció en preu 20000079	11.950,46	-11.950,46			11.950,46		0,00
244	Retenció en preu contracte 20000325	103.221,51	-103.221,51			103.221,51		0,00
245	Retenció en preu contracte 20000325	22.697,94	-22.697,94			22.697,94		0,00
246	Retenció en preu contracte 20000345	114.763,73	-114.763,73			114.763,73		0,00
247	Retenció en preu contracte 20000345	27.700,82	-27.700,82			27.700,82		0,00
318	Retenció en preu 22000179L02	23.310,34				23.310,34		23.310,34
320	Retenció en preu 22000179L01	23.995,36				23.995,36		23.995,36
321	Constitució retenció en preu 22000179L03	22.096,76				22.096,76		22.096,76
327	Retenció en preu cte 22000238	297.647,53				297.647,53		297.647,53
332	Constitució garantia cte 21000188	29.631,21	-29.631,21			29.631,21		0,00
342	Retenció en preu cte 23000116 SUARA SERVEIS, SCCL	9.393,48	-9.393,48			9.393,48		0,00
268	Constitució retenció en preu CIAS COM 2001, SL		88.719,13			88.719,13		88.719,13
275	Retenció en preu cte 21000199L01		29.376,53			29.376,53		29.376,53
355	Constitució ret. preu 22000233			54.666,94		54.666,94		54.666,94



Codi	Descripció	Saldo a 1 de gener	Mod. Saldo inicial-Reclassificació curt/larg	Dipòsits rebuts en l'exercici	Total devol. Reconeg.	Total dipòsits rebuts	Dipòsits cancel·l.	Dipòsits pendents de devolució a 31 de desembre
362	Constitució garantia cte 22000044							
367	Constitució ret. preu 23000165			19.531,27		19.531,27		19.531,27
374	Constitució ret. preu 22000120			42.306,07		42.306,07		42.306,07
376	Constitució ret. preu 015_24000046			54.408,67		54.408,67		54.408,67
380	Constitució ret. preu 015_24000033			13.643,15		13.643,15		13.643,15
	Fiança parcial ret preu 015_24000103L001					68.597,25		68.597,25
<b>TOTAL</b>		<b>698.948,73</b>	<b>-213.803,08</b>	<b>324.828,56</b>	<b>0,00</b>	<b>1.210.470,20</b>	<b>0,00</b>	<b>878.571,46</b>

A banda, estan els dipòsits rebuts des de l'Àrea de Drets Socials l'any 2021, que corresponen a contractes traspassats a l'IMSS:

Dipòsits rebuts des de l'Àrea l'any 2021 i corresponent a contractes traspassats a l'IMSS								
Codi	Descripció	Saldo a 1 de gener	Mod. Saldo inicial	Dipòsits rebuts en l'exercici	Total devol. Reconeg.	Total dipòsits rebuts	Dipòsits cancel·l.	Dipòsits pendents de devolució a 31 de desembre
107156	CTE 15003104 Gestió acolliment residen.nocturn Sar	65.072,95				65.072,95		65.072,95
108597	CTE. 16002073 Serv. seguretat al EAIA 2016-2018	2.530,06				2.530,06		2.530,06
108646	CTE 16001080 Servei teleassist domicili 2017-18-19	1.603.112,80				1.603.112,80		1.603.112,80
109118	CTE 16002509 Servei acollim diurn,resid nocturn se	297.312,06			297.312,06	297.312,06		0
109227	CTE. 16003647 Gest. menjador soc. diürn Navas Lot1	147.308,25			147.308,25	147.308,25		0
109228	CTE. 16003648 Ges. menja. soc. diürn Paral·lelLot2	125.752,51			125.752,51	125.752,51		0
111270	CTE 16005909 100Places de menjador social "Cafè Ju	25.185,00			25.185,00	25.185,00		0
111271	CTE 15003621 Menjador Social Lot 1 Sarrià	31.981,25			31.981,25	31.981,25		0
111400	CTE 17004110 Gest i adm Lot 1res Francesc Layret	149.386,84			149.386,84	149.386,84		0
111409	CTE 17004113 LOT 3 Gest i admi resid Josep Miracle	125.282,53			125.282,53	125.282,53		0
111859	CTE. 15003623 Concert 100 places/dia menj. diurn	31.981,25			31.981,25	31.981,25		0
112472	CTE. 18001596 Gestió 6 places allotjament temporal	5.077,44				5.077,44		5.077,44
115985	CTE. 20003296 Gestió CMAU	80.293,75				80.293,75		80.293,75
	<b>TOTAL</b>	<b>2.690.276,69</b>	<b>0</b>	<b>0</b>	<b>934.189,69</b>	<b>2.690.276,69</b>	<b>0</b>	<b>1.756.087,00</b>

## 24. INFORMACIÓ PRESSUPOSTÀRIA

### 24.1. Exercici corrent.

#### 1) Pressupost de despeses

##### a) Modificacions de crèdit





Econ.	Programa	Descripció	Crèdit Extraord.	Ampl.	Supl.	Transfer. (+)	Transfer. (-)	Incorporació Romanents Crèdit	Generació Crèdit Majors Ingressos	Baixes per Anul·lació	Total modificacions
16005	23100	Primes i quotes SS interí nou ingrés	0,00	0,00	0,00	0,00	0,00	0,00	752.131,36	0,00	752.131,36
16002	23100	Primes i quotes SS func. Nou ingrés	0,00	0,00	0,00	4.600.000,00	0,00	0,00	0,00	0,00	4.600.000,00
		<b>Total capítol 1</b>	<b>0,00</b>	<b>0,00</b>	<b>0,00</b>	<b>4.600.000,00</b>	<b>0,00</b>	<b>0,00</b>	<b>752.131,36</b>	<b>0,00</b>	<b>5.352.131,36</b>
20200	23162	Arrendament d'edificis i altres construccions	0,00	0,00	0,00	0,00	0,00	29.348,88	0,00	0,00	29.348,88
22002	23104	Material informàtic no inventariable	0,00	0,00	0,00	0,00	0,00	54.871,31	0,00	0,00	54.871,31
22615	23180	Hotels i Pensions d'Afers Socials	0,00	0,00	0,00	0,00	0,00	0,00	13.790.194,00	0,00	13.790.194,00
22615	23180	Hotels i Pensions d'Afers Socials	0,00	0,00	0,00	0,00	0,00	0,00	2.698.133,12	0,00	2.698.133,12
22615	23180	Hotels i Pensions d'Afers Socials	0,00	0,00	0,00	0,00	0,00	21.413.862,73	0,00	0,00	21.413.862,73
22699	23100	Despeses de compra de serveis	0,00	0,00	0,00	0,00	0,00	3.944,60	0,00	0,00	3.944,60
22699	23102	Despeses de compra de serveis	0,00	0,00	0,00	0,00	0,00	0,00	24.200,00	0,00	24.200,00
22699	23120	Despeses de compra de serveis	0,00	0,00	0,00	0,00	0,00	8.526,92	0,00	0,00	8.526,92
22699	23151	Despeses de compra de serveis	0,00	0,00	0,00	0,00	0,00	0,00	10.000,00	0,00	10.000,00
22710	23105	Pla de desenvolupament professional	0,00	0,00	0,00	0,00	150.000,00	0,00	0,00	0,00	-150.000,00
22726	23142	Contracte Servei Atenció Domiciliària	0,00	0,00	0,00	0,00	0,00	0,00	474.156,45	0,00	474.156,45
22727	23132	Contracte Àpats Socials	0,00	0,00	0,00	0,00	0,00	73.718,74	0,00	0,00	73.718,74
22727	23142	Contracte Àpats Socials	0,00	0,00	0,00	0,00	3.400.000,00	0,00	0,00	0,00	-3.400.000,00
22731	23150	Contractes d'acció social	0,00	0,00	0,00	0,00	0,00	280.381,62	0,00	0,00	280.381,62
22732	23132	Contractes d'acció social	0,00	0,00	0,00	0,00	0,00	81.313,86	0,00	0,00	81.313,86
22732	23140	Contractes d'acció social	0,00	0,00	0,00	0,00	500.000,00	0,00	0,00	0,00	-500.000,00
22732	23143	Contractes d'acció social	0,00	0,00	0,00	0,00	500.000,00	0,00	0,00	0,00	-500.000,00
22732	23161	Contractes d'acció social	0,00	0,00	0,00	0,00	0,00	429.147,28	0,00	0,00	429.147,28
22732	23162	Contractes d'acció social	0,00	0,00	0,00	0,00	0,00	4.820,81	0,00	0,00	4.820,81
22732	23163	Contractes d'acció social	0,00	0,00	0,00	0,00	0,00	0,00	174.370,02	0,00	174.370,02
22732	23180	Contractes d'acció social	0,00	0,00	0,00	0,00	0,00	0,00	238.000,00	0,00	238.000,00
22738	23143	Allotjament en centres residencials	0,00	0,00	0,00	0,00	0,00	73.999,91	0,00	0,00	73.999,91
22799	23104	Altres contractes de serveis locals	0,00	0,00	0,00	0,00	0,00	896,41	0,00	0,00	896,41
22799	23142	Altres contractes de serveis locals	0,00	0,00	0,00	0,00	1.450.000,00	0,00	0,00	0,00	-1.450.000,00
		<b>Total capítol 2</b>	<b>0,00</b>	<b>0,00</b>	<b>0,00</b>	<b>0,00</b>	<b>6.000.000,00</b>	<b>22.454.833,07</b>	<b>17.409.053,59</b>	<b>0,00</b>	<b>33.863.886,66</b>
40000	23100	Transferències a l'Ajuntament de Barcelona	0,00	0,00	0,00	0,00	0,00	227.750,06	0,00	0,00	227.750,06
48001	23120	Ajuts a famílies	0,00	0,00	0,00	1.400.000,00	0,00	0,00	0,00	0,00	1.400.000,00
48002	23100	Ajuts socials emergència infants	0,00	0,00	0,00	0,00	0,00	0,00	12.000.000,00	0,00	12.000.000,00
48692*	23120	Fundació Formació i Treball	0,00	0,00	0,00	0,00	0,00	0,00	0,00	0,00	0,00
		<b>Total capítol 4</b>	<b>0,00</b>	<b>0,00</b>	<b>0,00</b>	<b>1.400.000,00</b>	<b>0,00</b>	<b>227.750,06</b>	<b>12.000.000,00</b>	<b>0,00</b>	<b>13.627.750,06</b>
62650	23142	Aparells de Teleassistència. Adquisició i renting	0,00	0,00	0,00	0,00	0,00	223.415,46	0,00	0,00	223.415,46
		<b>Total capítol 6</b>	<b>0,00</b>	<b>0,00</b>	<b>0,00</b>	<b>0,00</b>	<b>0,00</b>	<b>223.415,46</b>	<b>0,00</b>	<b>0,00</b>	<b>223.415,46</b>
		<b>TOTALS</b>	<b>0,00</b>	<b>0,00</b>	<b>0,00</b>	<b>6.000.000,00</b>	<b>6.000.000,00</b>	<b>22.905.998,59</b>	<b>30.161.184,95</b>	<b>0,00</b>	<b>53.067.183,54</b>

\*: Canvi de denominació de la subvenció nominativa



## b) Romanents de crèdit

		ROMANENTS COMPROMESOS		ROMANENTS NO COMPROMESOS		TOTAL
CAPÍTOL	DESCRIPCIÓ	Incorporables	No incorporables	Incorporables	No incorporables	
1	DESPESES PERSONAL (PER VINC.JURÍDICA)	0,00	137.765,00	0,00	494.837,41	632.602,41
2	DESPESES EN BENS CORRENTS I SERVEIS (PER VINC.JURÍDICA)	0,00	6.105.394,83	0,00	2.732.360,18	8.837.755,01
3	DESPESES FINANCERES (PER VINC.JURÍDICA)	0,00	0,00	0,00	39.980,48	39.980,48
4	TRANSFERÈNCIES CORRENTS (PER VINC.JURÍDICA)	0,00	0,00	375.000,00	3.024.802,05	3.399.802,05
6	INVERSIONS REALS (PER VINC. JURÍDICA)	0,00	105.591,68	0,00	239.174,20	344.765,88
	<b>TOTALS</b>	<b>0,00</b>	<b>6.348.751,51</b>	<b>375.000,00</b>	<b>6.531.154,32</b>	<b>13.254.905,83</b>

## 2) Pressupost d'ingressos

### a) Procés de gestió

#### a.1) Drets anul·lats

En l'execució del pressupost de l'exercici 2024 no s'ha produït cap operació d'anul·lació de drets reconeguts.

#### a.2) Drets cancel·lats

En l'execució del pressupost de l'exercici 2024 no s'han produït operacions de cancel·lació d'ingressos.

#### a.3) Recaptació neta

Capítol	Descripció	Recaptació total	Devolució d'ingressos	Recaptació neta
3	Taxes i altres ingressos	6.093.406,20	-	6.093.406,20
4	Transferències corrents	310.748.114,02	-	310.748.114,02
<b>TOTAL</b>		<b>316.841.520,22</b>	<b>0,00</b>	<b>316.841.520,22</b>

### b) Devolucions d'ingressos

En l'execució del pressupost de l'exercici no s'ha produït cap operació de devolució d'ingressos.

### c) Compromisos d'ingrés

Al tancament de l'exercici no hi ha operacions de compromisos d'ingrés.



## 24.2. Exercicis tancats.

### 1) Pressupost de despeses. Obligacions de pressupostos tancats.

Cap.	Descripció	Obligacions pendents de pagament a 1 de gener	Modificacions saldo inicial i anul·lacions	Total Obligacions	Prescripcions	Pagaments Realitzats	Obligacions pendents de pagament a 31 de desembre
2	Despeses en bens corrents i serveis	21.358.702,83	0,00	21.358.702,83	0,00	21.358.702,83	0,00
4	Transferències corrents	4.259.525,69	0,00	4.259.525,69	0,00	4.255.525,69	4.000,00
6	Transferències Capital	27.883,42	0,00	27.883,42	0,00	27.883,42	0,00
	<b>TOTALS</b>	<b>25.646.111,94</b>	<b>0,00</b>	<b>25.646.111,94</b>	<b>0,00</b>	<b>25.642.111,94</b>	<b>4.000,00</b>

### 2) Drets a cobrar de pressupostos tancats

#### a) Drets pendents de cobrament totals

Cap.	Descripció	Drets pendents de cobrament a 1 de gener	Modific. saldo inicial i anul·lacions	Drets anul·lats	Drets cancel·lats	Recaptació	Drets pendents de cobrament a 31 de desembre
3	Taxes i altres ingressos	311.992,59	0,00	0,00	0,00	311.992,59	0,00
4	Transferències corrents	55.800.921,89	0,00	0,00	0,00	55.800.921,89	0,00
6	Transferències capital	348,68	0,00	348,68	0,00	0,00	0,00
	<b>TOTAL</b>	<b>56.113.263,16</b>	<b>0,00</b>	<b>348,68</b>	<b>0,00</b>	<b>56.112.914,48</b>	<b>0,00</b>

#### b) Drets anul·lats

En l'exercici s'ha registrat una operació d'anul·lació de drets reconeguts d'exercicis anteriors, per valor de 348,68€, que van quedar pendents d'executar a l'exercici 2021 en el marc del programa APROP.

#### c) Drets cancel·lats

En l'exercici no s'han registrat operacions de cancel·lació de drets reconeguts en exercicis anteriors.

### 3) Variació de resultats pressupostaris d'exercicis anteriors

Conceptes	Total Variació Drets	Total Variació Obligacions	Variació Exercicis anteriors
A. Operacions corrents	0,00	0,00	0,00
B. Altres operacions no financeres	-348,68	0,00	-348,68
1. Total Operacions no financeres	-348,68	0,00	-348,68
2. Actius financers	0,00	0,00	0,00
3. Passius financers	0,00	0,00	0,00
<b>TOTAL</b>	<b>-348,68</b>	<b>0,00</b>	<b>-348,68</b>



### 24.3. Exercicis posteriors

#### 1) Compromisos de despesa amb càrrec a pressupostos d'exercicis posteriors.

Capítol	Descripció	2025	2026	2027	2028	Successius
1	Despeses Personal	0,00	0,00	0,00	0,00	0,00
2	Despeses en bens corrents i serveis	202.336.836,79	33.343.220,42	4.617.817,76	64.777,90	0,00
4	Transferències corrents	83.590,40	0,00	0,00	0,00	0,00
6	Inversions reals	282.844,52	873.336,91	321.327,47	0,00	0,00
	<b>TOTALS</b>	<b>202.703.271,71</b>	<b>34.216.557,33</b>	<b>4.939.145,23</b>	<b>64.777,90</b>	<b>0,00</b>

#### 2) Compromisos d'ingrés amb càrrec a pressupostos d'exercicis posteriors.

No hi ha compromisos d'ingrés concertats en exercicis anteriors que tinguin repercussió en pressupostos d'exercicis futurs.

### 24.4. Execució de projectes de despesa

L'Institut no té projectes d'inversió ni altres projectes d'execució de despesa tipificats com a projectes.

### 24.5. Despeses amb finançament afectat

En el següent quadre es detalla cada una de les despeses que s'han incorporat en l'exercici 2025 amb finançament afectat i altres desviacions de finançament finançades amb recursos propis.

Codi des.	Descripció	Agent finançador		Coeficient de finançam.	Desviacions de l'exercici		Desviacions acumulades	
		Tercer	Aplicació pressupostària		Positives	Negatives	Positives	Negatives
	Ajuts socials emergència infants	Ajuntament Barcelona	0100 48002 23151	100%	375.000,00	0,00	375.000,00	0,00
	Espai Familiar Gràcia	Ajuntament Barcelona		100%	60.000,00	0,00	60.000,00	0,00
	Projecte Temps de cura	Generalitat de Catalunya		100%	409.217,75	0,00	409.217,75	0,00
	Projecte ADMIT	Generalitat de Catalunya		100%	17.000,00	0,00	17.000,00	0,00
	Omissions de fiscalització	Ajuntament Barcelona	capítol 2	100%	0,00	-22.648.899,65	29.348,88	0,00
<b>Total</b>					<b>861.217,75</b>	<b>-22.648.899,65</b>	<b>890.566,63</b>	<b>0,00</b>



## 24.6. Romanent de tresoreria.

COMPONENTS	2024		2023	
1. (+) FONS LÍQUIDS		27.810.746,99		10.572.635,25
2. (+) DRETS PENDENTS DE COBRAMENT		34.261.370,42		56.382.185,70
(+) del Pressupost Corrent	33.896.182,71		56.112.914,48	
(+) de Pressupostos Tancats	0		348,68	
(+) d'operacions no pressupostàries	365.187,71		268.922,54	
3.- (-) CREDITORS PENDENTS DE PAGAMENT		41.964.247,78		30.103.323,37
(+) del Pressupost Corrent	36.717.347,54		25.646.111,94	
(+) de Pressupostos Tancats	4.000,00			
(+) d'operacions no pressupostàries	5.242.900,24		4.457.211,43	
(-) pagaments realitzats pendents d'aplicació definitiva				
4. (+) PARTIDES PENDENTS D'APLICACIÓ		504.469,69		560.360,90
(-) cobraments realitzats pendents d'aplicació definitiva		-0,02		-6.158,70
(-) pagaments realitzats pendents d'aplicació definitiva		504.469,71		566.519,60
I.- Romanent de Tresoreria Total (1 + 2 - 3 + 4)	0,00	20.612.339,32	0,00	37.411.858,48
II.- Saldos de dubtos cobrament		0,00		0,00
III.- Exces finançament afectat		890.566,63		22.952.749,58
IV.- Romanent de Tresoreria per a despeses generals (I - II)	0,00	19.721.772,69	0,00	14.459.108,90

## 25. INDICADORS FINANCERS, PATRIMONIALS I PRESSUPOSTARIS

### a) Indicadors financers i patrimonials

- 1) LIQUIDITAT IMMEDIATA: Reflecteix el percentatge de deutes pressupostaris i no pressupostaris que es poden atendre amb la liquiditat immediatament disponible.

$$\frac{\text{Fons líquids (27.810.746,99)}}{\text{Passiu corrent (48.708.453,52)}} = 0,57$$

Fons líquids: efectiu i altres actius líquids equivalents.

- 2) LIQUIDITAT A CURT TERMINI: Reflecteix la capacitat que té l'entitat per atendre a curt termini les seves obligacions pendents de pagament.



$$\frac{\text{Fons líquids (27.810.746,99) + Drets pendants de cobrament (34.261.370,42)}}{\text{Passiu corrent (48.708.453,52)}} = 1,27$$

- 3) LIQUIDITAT GENERAL: Reflecteix en quina mesura tots els elements patrimonials que componen l'actiu corrent cobreixen el passiu corrent.

$$\frac{\text{Actiu corrent (62.968.264,29)}}{\text{Passiu corrent (48.708.453,52)}} = 1,29$$

- 4) ENDEUTAMENT PER HABITANT: En les entitats territorials i els seus organismes autònoms, aquest índex distribueix el deute total de l'entitat entre el nombre d'habitants.

$$\frac{\text{Passiu corrent (48.708.453,52) + Passiu no corrent (878.571,46)}}{\text{Nombre d'habitants (1.686.208)}} = 29,41\text{€/h}$$

- 5) ENDEUTAMENT: Representa la relació entre la totalitat del passiu exigible (corrent i no corrent) respecte al patrimoni net més el passiu total de l'entitat.

$$\frac{\text{Passiu corrent (48.708.453,52) + Passiu no corrent (878.571,46)}}{\text{Passiu corrent (48.708.453,52) + Passiu no corrent (878.571,46) + Patrimoni net (13.381.239,31)}} = 0,79$$

- 6) RELACIÓ D'ENDEUTAMENT: Representa la relació existent entre el passiu corrent i el no corrent.

$$\frac{\text{Passiu corrent (48.708.453,52)}}{\text{Passiu no corrent (878.571,46)}} = 55,44$$

- 7) FLUX DE CAIXA: Reflecteix en quina mesura els fluxos nets de gestió de caixa cobreixen el passiu de l'entitat.

$$\frac{\text{Passiu no corrent (878.571,46)}}{\text{Fluxos nets de gestió (17.599.260,89)}} + \frac{\text{Passiu corrent (48.708.453,52)}}{\text{Fluxos nets de gestió (17.599.260,89)}} = 2,82$$

Fluxos nets de gestió: Import dels "Fluxos nets d'efectiu per activitats de gestió" de l'estat de fluxos d'efectiu.

- 8) PERÍODE MITJÀ DE PAGAMENT A CREDITORS COMERCIALS: Reflecteix el nombre de dies que per terme mitjà l'entitat triga a pagar als seus creditors comercials derivats, en general, de l'execució dels capítols 2 i 6 del pressupost.

$$\frac{\sum (\text{Nombre de dies període pagament} \times \text{import pagament (4.498.539.622,31)})}{\sum \text{Import pagament (213.808.917,41)}} = 21,04 \text{ dies}$$



## 9) RÀTIOS DEL COMPTE DEL RESULTAT ECONÒMIC PATRIMONIAL.

Per a l'elaboració de les ràtios següents s'han de tenir en compte les equivalències amb els corresponents epígrafs del compte del resultat econòmic patrimonial de l'entitat:

IGOR	Ingressos gestió ordinària	350.496.938,76
ING. TRIB	Ingressos tributaris i urbanístics	0,00
TRANSFR	Transferències i subvencions rebudes	344.465.373,24
V. I PS	Vendes i prestació de serveis	6.022.301,57
RIGOR	Rest a ingressos gestió ordinària	9.263,95
DGOR	Despeses gestió ordinària	348.375.771,22
D. PERS	Despeses de personal	79.142.036,94
TRANSFC	Transferències i subvencions concedides	40.699.252,49
RDOR	Rest a despesa ordinària	228.166.349,22
APROV	Aprovisionaments	0,00

### i. Estructura dels ingressos.

INGRESSOS DE GESTIÓ ORDINÀRIA (IGOR)				
ING. TRIB/IGOR	TRANSFR/IGOR	V i PS/IGOR	Rest a IGOR/IGOR	TOTAL
-	0,98	0,02	0,00	1

### ii. Estructura de les despeses.

DESPESES DE GESTIÓ ORDINÀRIA (IGOR)				
Pers.DGOR/DGOR	TRANSFC/DGOR	APROV/DGOR	Rest a DGOR/DGOR	TOTAL
0,2274	0,117	-	0,656	1

### iii. Cobertura de les despeses corrents: posa de manifest la relació existent entre les despeses de gestió ordinària i els ingressos de la mateixa naturalesa.

$$\frac{\text{Despeses de gestió ordinària (348.375.771,22)}}{\text{Ingressos de gestió ordinària (350.496.938,76)}} = 0,9939$$

## b) Indicadors pressupostaris

### Del pressupost de despeses corrent:

- 1) EXECUCIÓ DEL PRESSUPOST DE DESPESES: Reflecteix la proporció dels crèdits aprovats en l'exercici que han donat lloc a reconeixement d'obligacions pressupostàries.

$$\frac{\text{Obligacions reconegudes netes (367.605.470,66)}}{\text{Crèdits definitius (380.860.376,49)}} = 0,97$$

- 2) REALITZACIÓ DE PAGAMENTS: Reflecteix la proporció d'obligacions reconegudes en



l'exercici el pagament de les quals ja s'ha efectuat a la finalització d'aquest respecte al total d'obligacions reconegudes.

$$\frac{\text{Pagaments efectuats (330.888.123,12)}}{\text{Obligacions reconegudes netes (367.605.470,66)}} = 0,90$$

- 3) **DESPESA PER HABITANT:** Per a les entitats territorials i els seus organismes autònoms, aquest índex distribueix la totalitat de la despesa pressupostària efectuada en l'exercici entre els habitants de l'entitat.

$$\frac{\text{Obligacions reconegudes netes (367.605.470,66)}}{\text{Nombre d'habitants (1.686.208)}} = 218,01\text{€/h}$$

- 4) **INVERSIÓ PER HABITANT:** Per a les entitats territorials i els seus organismes autònoms, aquest índex distribueix la totalitat de la despesa pressupostària per operacions de capital efectuada en l'exercici entre el nombre d'habitants de l'entitat.

$$\frac{\text{Obligacions reconegudes netes (Capítols 6 i 7)(16.649,58)}}{\text{Nombre d'habitants (1.686.208)}} = 0,01\text{€/h}$$

- 5) **ESFORÇ INVERSOR:** Mostra la proporció que representen les operacions de capital efectuades en l'exercici en relació amb la totalitat de les despeses pressupostàries efectuades en l'exercici esmentat.

$$\frac{\text{Obligacions reconegudes netes (Capítols 6 i 7)(16.649,58)}}{\text{Total obligacions reconegudes netes (367.605.470,66)}} = 0,00005$$

#### **Del pressupost d'ingressos corrent:**

- 1) **EXECUCIÓ DEL PRESSUPOST D'INGRESSOS:** reflecteix la proporció que sobre els ingressos pressupostaris previstos suposen els ingressos pressupostaris nets, això és, els drets reconeguts nets.

$$\frac{\text{Drets reconeguts nets (350.737.702,93)}}{\text{Previsions definitives (380.860.376,49)}} = 0,92$$

- 2) **REALITZACIÓ DE COBRAMENTS:** reflecteix la proporció que suposen els cobraments obtinguts en l'exercici sobre els drets reconeguts nets.

$$\frac{\text{Recaptació neta (316.841.520,22)}}{\text{Drets reconeguts nets (350.737.702,93)}} = 0,90$$

- 3) **AUTONOMIA:** mostra la proporció que representen els ingressos pressupostaris efectuats en l'exercici (excepte els derivats de subvencions i de passius financers) en relació amb la totalitat dels ingressos pressupostaris efectuats en l'exercici esmentat.





$$\frac{\text{Drets reconeguts nets cap 1,3,5 (6.093.406,20)}}{\text{Total drets reconeguts nets (350.737.702,93)}} = 0,02$$

- 4) AUTONOMIA FISCAL: reflecteix la proporció que representen els ingressos pressupostaris de naturalesa tributària efectuats en l'exercici en relació amb la totalitat dels ingressos pressupostaris efectuats en l'exercici esmentat.

$$\frac{\text{Drets reconeguts nets (d'ingressos de naturalesa tributària) (0,00)}}{\text{Total drets reconeguts nets (350.737.702,93)}} = 0,00$$

- 5) SUPERÀVIT (O DÈFICIT) PER HABITANT a les entitats territorials i els seus organismes autònoms:

$$\frac{\text{Resultat pressupostari ajustat (4.919.914,17)}}{\text{Nombre d'habitants (1.686.208)}} = 2,92\text{€/h}$$

#### De pressupostos tancats

- 1) REALITZACIÓ DE PAGAMENTS: posa de manifest la proporció de pagaments que s'han efectuat en l'exercici de les obligacions pendents de pagament de pressupostos ja tancats.

$$\frac{\text{Pagaments (25.642.111,94)}}{\text{Saldo inicial d'obligacions}(\mp \text{modificacions i anul·lacions}) 25.646.111,94)} = 0,9998$$

- 2) REALITZACIÓ DE COBRAMENTS: posa de manifest la proporció de cobraments que s'han efectuat en l'exercici relatiu a drets pendents de cobrament de pressupostos ja tancats.

$$\frac{\text{Cobraments (56.112.914,48)}}{\text{Saldo inicial drets}(\mp \text{modificacions i anul·lacions}) (56.113.263,16)} = 1,0000$$

## 26. INFORMACIÓ SOBRE EL COST DE LES ACTIVITATS

L'apartat f) de la Nota 11 de les Normes d'elaboració dels comptes anuals (Tercera part, Comptes anuals, del PGCPAL) estableix els mínims d'informació sobre el cost de les activitats, que han de referir-se, almenys, per als serveis i activitats que es financin amb taxes o preus públics. En aplicació d'aquest precepte es detallen a continuació els costos i costos nets de les activitats i serveis que han rebut finançament dels usuaris a través de preus públics.

En concret:



### 1. Servei d'Atenció Domiciliària (SAD)

Servei de suport al domicili de les persones o famílies que es troben en situacions de dependència i/o en situacions de risc social, per tal que mantinguin o millorin la seva qualitat de vida en el seu entorn habitual (atenció personal i neteja de la llar).

### 2. Àpats en companyia

Servei que proporciona d'àpats equilibrats i saludables a persones en situació de vulnerabilitat, prèvia prescripció dels serveis socials bàsics. Es presta en espais-menjador ubicats preferentment en Casals de Gent Gran i/o Centres Cívics i que hagin prescrit.

### 3. Residències

Serveis d'acolliment residencial per a persones de 65 anys o més, o persones en situació de dependència. Les residències són equipaments adreçats a acollir i donar atenció, de manera permanent o temporal, a persones grans que no poden realitzar les activitats de la vida quotidiana.

## 1. COSTOS PER ACTIVITATS:

Codi Programa	C.COST 1	Text Programa/Centre de Cost	COST DIRECTE	COST INDIRECTE	C. TECNOESTRUCT	TOTAL COST
23132	2313201	ÀPATS EN COMPANYIA	3.304.388,56 €	- €	111.565,70 €	3.415.954,26 €
23142	2314202	SERVEI D'ATENCIÓ DOMICILIÀRIA	90.053.327,85 €	408.150,10 €	3.054.240,83 €	93.515.718,78 €
23143	2314303	RESIDÈNCIES GENT GRAN	10.982.512,54 €	- €	370.801,35 €	11.353.313,89 €

Els costos associats a l'equipament (manteniments, subministraments i amortitzacions) no estan inclosos pel fet que no són assumits per l'IMSS sinó per l'Ajuntament que es titular de l'immoble.

## 2. INGRESSOS PER ACTIVITATS:

Codi Programa	C.COST 1	Text Programa/Centre de Cost	INGRESSOS PREUS	INGRESSOS SUBVENCIONS FINALISTES	TOTAL INGRESSOS
23132	2313201	ÀPATS EN COMPANYIA	245.012,45 €	- €	245.012,45 €
23142	2314202	SERVEI D'ATENCIÓ DOMICILIÀRIA	367.851,65 €	56.718.236,68 €	57.086.088,33 €
23143	2314303	RESIDÈNCIES GENT GRAN	5.409.437,47 €	- €	5.409.437,47 €

## 3. RESUM RELACIONAT DE COSTOS I INGRESSOS PER ACTIVITATS:

Codi Programa	C.COST 1	Text Programa/Centre de Cost	TOTAL COST	TOTAL INGRESSOS	COST NET SERVEI (APORTACIÓ MUNICIPAL)	% COBERTURA
23132	2313201	ÀPATS EN COMPANYIA	3.415.954,26 €	245.012,45 €	3.170.941,81 €	7,17%
23142	2314202	SERVEI D'ATENCIÓ DOMICILIÀRIA	93.515.718,78 €	57.086.088,33 €	36.429.630,45 €	61,04%
23143	2314303	RESIDÈNCIES GENT GRAN	11.353.313,89 €	5.409.437,47 €	5.943.876,42 €	47,65%



## 27. INDICADORS DE GESTIÓ

Indicadors eficàcia 2024	unitats de servei prestades	Nombre d'Usuaris 2024	% cobertura població barcelona >75 anys
ÀPATS EN COMPANYIA	271.386	1.336	0,70%
SERVEI D'ATENCIÓ DOMICILIÀRIA	4.225.931	20.874	10,89%
RESIDÈNCIES GENT GRAN	295	359	0,19%

Indicadors eficiència 2024	Cost per unitat servei	cost per usuari	cost net per usuari	Unitat
ÀPATS EN COMPANYIA	12,59 €	2.556,85 €	2.373,46 €	àpats servits
SERVEI D'ATENCIÓ DOMICILIÀRIA	22,13 €	4.480,01 €	1.745,22 €	Hores anuals SAD prestades
RESIDÈNCIES GENT GRAN	38.485,81 €	31.624,83 €	16.556,76 €	Plaça residència

## 28. FETS POSTERIORIS AL TANCAMENT

No s'ha produït entre el tancament de l'exercici i la formulació de comptes cap fet posterior que pogués afectar a correccions en els registres comptables ni a la manifestació d'actius o passius contingents que no estiguin ja recollits en els presents comptes anuals, o que hagués de ser informat en aquesta memòria.

## 29. ALTRA INFORMACIÓ

1. Els honoraris de l'auditoria són repercutits a cada organisme del grup municipal per part de l'Ajuntament de Barcelona en virtut de l'expedient d'adjudicació del concurs d'auditoria. L'import de l'auditoria de l'any 2023, facturat l'any 2024 ascendeix a 13.842,25 €.
2. Informació sobre el compliment de l'objectiu d'estabilitat pressupostària:

Quant a l'avaluació del compliment de l'objectiu d'estabilitat pressupostària, de la regla de la despesa i del límit de la despesa no financera, l'informe de la Intervenció General municipal sobre la liquidació del pressupost trasllada l'anàlisi de l'avaluació a l'informe



sobre l'aprovació de la liquidació del pressupost general de la corporació, d'acord amb els criteris SEC de comptabilitat nacional.

3. Estat d'operacions amb entitats del grup Ajuntament de Barcelona, exercici 2024 i 2023:

Entitats del Grup Ajuntament de Barcelona	Ingressos 2024				
	Prestacions de serveis	Transferències corrents	Transferències de capital	Altres ingressos	TOTAL
Ajuntament de Barcelona	367.999,29 €	344.043.007,55 €			344.411.006,84 €

Entitats del Grup Ajuntament de Barcelona	Ingressos 2023				
	Prestacions de serveis	Transferències corrents	Transferències de capital	Altres ingressos	TOTAL
Ajuntament de Barcelona	230.582,55 €	325.550.647,38 €			325.781.229,93 €

Entitats del Grup Ajuntament de Barcelona	Despeses 2024				
	Serveis rebuts	Transferències corrents	Transferències de capital	Altres despeses	TOTAL
Ajuntament de Barcelona	17.418,87 €	249.750,06 €			267.168,93 €
IMI		1.716.487,61 €			1.716.487,61 €
IMHAB		1.232.976,54 €			1.232.976,54 €
IMEB		3.295,80 €			3.295,80 €
Consorci de l'Auditori i l'Orquestra		52.000,00 €			52.000,00 €
	17.418,87 €	3.254.510,01 €	- €	- €	3.271.928,88 €

Entitats del Grup Ajuntament de Barcelona	Despeses 2023				
	Serveis rebuts	Transferències corrents	Transferències de capital	Altres despeses	TOTAL
Ajuntament de Barcelona	17.134,60 €	606.066,59 €			623.201,19 €
IMI		1.084.493,63 €			1.084.493,63 €
IMHAB		1.170.248,30 €			1.170.248,30 €
IMEB		5.245,58 €			5.245,58 €
Consorci de l'Auditori i l'Orquestra		52.000,00 €			52.000,00 €
	17.134,60 €	2.918.054,10 €	- €	- €	2.935.188,70 €

Entitats del Grup Ajuntament de Barcelona	Saldos 2024		Saldos 2023	
	Pendents Cobrament	Pendents Pagament	Pendents Cobrament	Pendents Pagament
Ajuntament de Barcelona	33.856.342,11 €	- €	54.726.721,41 €	- €
IMI		1.716.487,61 €		1.084.493,63 €
IMHAB		215.005,78 €		203.525,87 €
IMEB		- €		150,00 €
	33.856.342,11 €	1.931.493,39 €	54.726.721,41 €	1.288.169,50 €

Els Comptes Anuals de l'exercici 2024 de l'Institut Municipal de Serveis Socials de Barcelona han estat formulades a data 9 d'abril de 2025.

Javier Martínez Gómez  
Gerent de l'IMSS

Maria Eugènia Gay Rosell  
La Presidenta de l'IMSS

Elisenda Comas Martín, Secretària delegada de l'Institut Municipal de Serveis Socials de Barcelona (IMSS) actuant com a Secretària del Consell Rector del citat organisme

## **CERTIFICO**

Que el Consell Rector de l'IMSS, reunit en sessió ordinària celebrada al dia 9 d'abril de 2025, ha adoptat, a reserva dels termes que resultin de l'aprovació de l'acta de la sessió, els següents acords:

**APROVAR** el balanç, el compte de pèrdues i guanys i la memòria explicativa de la gestió anual de l'Institut i l'aplicació de resultats corresponents a l'exercici de 2024, inclosos en el document annex, que s'aprova; i **ELEVAR-LOS** al Plenari del Consell Municipal per a la seva posterior aprovació definitiva, de conformitat amb els articles 9.1 g) i 27.2 c) dels Estatuts de l'Institut.

Barcelona, el dia de la signatura electrònica.

Elisenda Comas Martín  
Secretària Delegada (P.D. de 25 de febrer de 2025)