



**8è INFORME PER A LA COMISSIÓ DE  
SEGUIMENT DE L'APLICACIÓ DE  
L'ORDENANÇA DE MESURES PER  
FOMENTAR I GARANTIR LA  
CONVIVÈNCIA CIUTADANA A L'ESPAI  
DE BARCELONA**

31 de maig de 2012

## ÍNDEX

### Introducció

- I L'estat de la ciutat
  - 1 Percepció de l'estat de la ciutat (Òmnibus)
  - 2 Incidències, queixes i demandes :
    - IRIS
    - 092
  
- II Intervencions i activitats
  - 1 Intervencions socials
  - 2 Programa de substitució de sancions administratives
  - 3 Programa psicoeducatiu en menors d'edat
  - 4 Intervencions ABITS
  - 5 Intervencions neteja i manteniment
  - 6 Intervencions Guàrdia Urbana
  
- III Seguiment de l'estat de l'espai públic

## INTRODUCCIÓ

Aquest és el vuitè informe de seguiment de l'Ordenança de Mesures per Fomentar i Garantir la Convivència Ciutadana a l'Espai Públic a la ciutat de Barcelona i fa referència a les dades del primer quadrimestre de 2012 (1 gener-30 abril). En qualsevol cas si no es disposen de dades referides al període concret s'aportaran les dades més significants en el període i de les font que s'indiqui.

El primer apartat recull les valoracions que fan els i les ciutadanes de l'espai públic i la percepció de l'estat de la ciutat i els elements que més els preocupen, així com les actuacions que consideren que caldria promoure per millorar la convivència. Enguany no es poden aportar noves informacions provinents de l'Enquesta de Serveis Municipals ni del Baròmetre, ja que no s'han dut a terme noves edicions d'aquests estudis des de la darrera Comissió, el 31 de gener de 2012.

Aquest primer bloc de l'informe també recull les dades referides a les queixes i demandes sobre civisme i convivència que els i les ciutadanes han fet arribar al sistema municipal IRIS.

En el segon apartat es recullen les intervencions que desenvolupen els diferents serveis municipals per tal de donar resposta tant a les infraccions a l'ordenança com a les conductes incíviques.

També es recullen les conductes i les activitats que es donen a l'espai públic i que incideixen en la convivència i en la percepció de confortabilitat tals com el consum i tinença de drogues a la via pública, així com intervencions dels serveis municipals que de forma directa volen incidir en la recuperació de l'espai públic com espai de trobada.

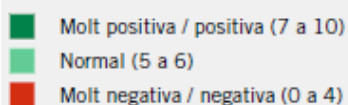
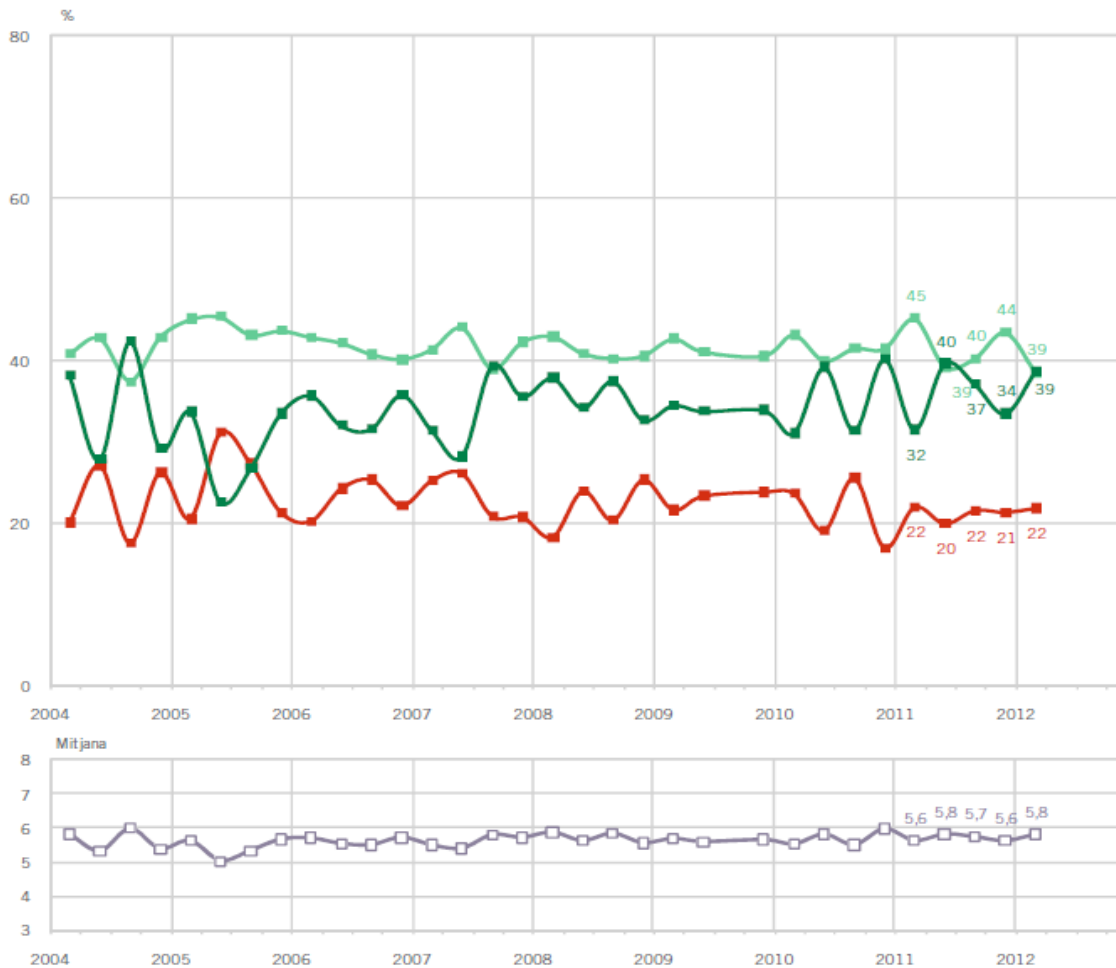
Per últim en el darrer apartat es recullen alguns dels indicadors de seguiment de l'estat de l'espai públic, tant pel que fa a la neteja i estat del mobiliari urbà, com a presència a l'espai o als edificis de la ciutat de restes d'activitats il·lícites o incíviques.

## I L'ESTAT DE LA CIUTAT

## 1 PERCEPCIÓ DE L'ESTAT DE LA CIUTAT

## 1.1 Valoració del comportament dels barcelonins respecte al civisme

En una escala del 0 al 10, com valoraria el comportament dels barcelonins respecte al civisme?

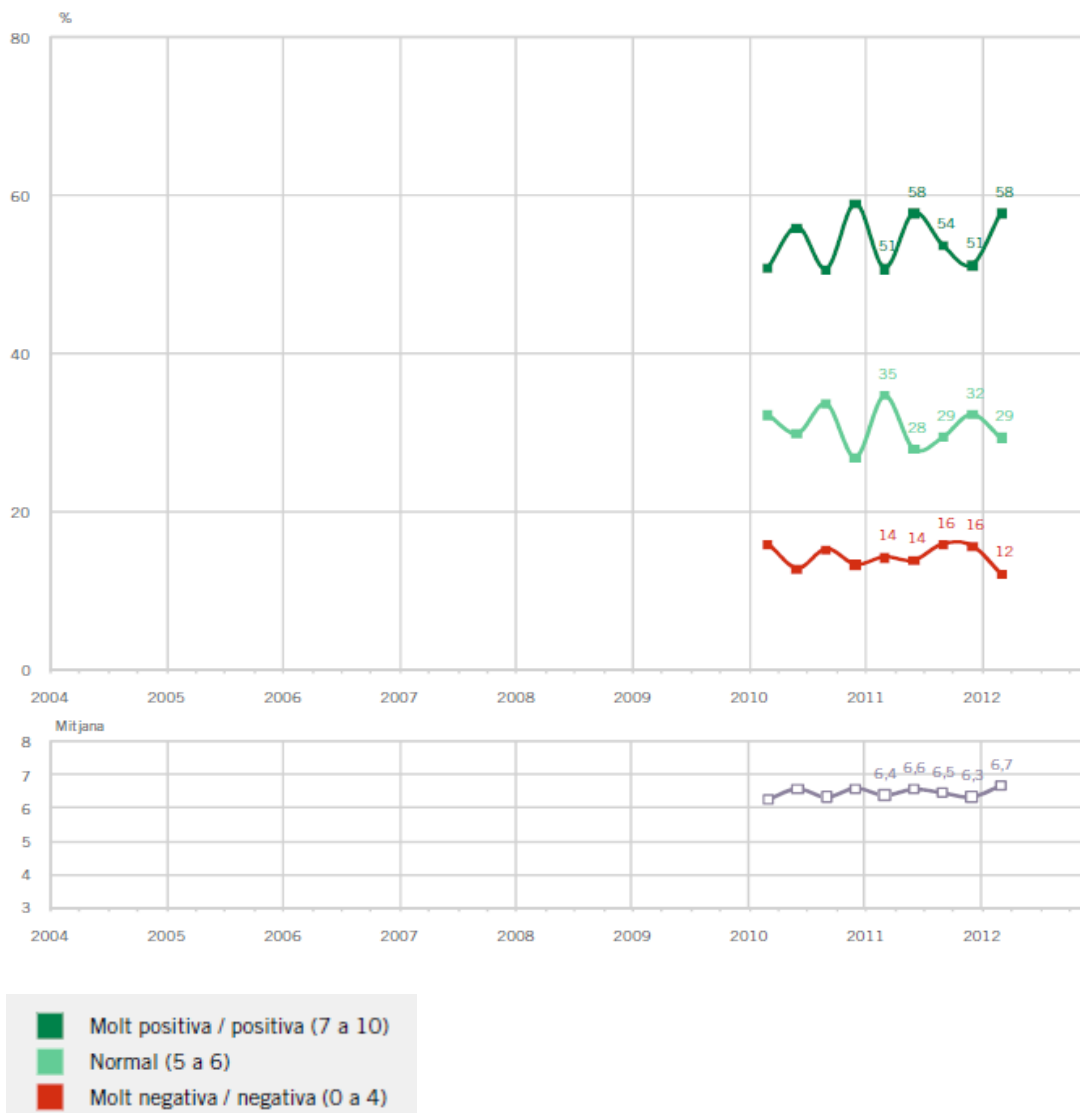


Òmnibus Municipal. Març 2012

Els entrevistats valoren el comportament dels barcelonins respecte el civisme amb una nota mitjana de 5,8, en una escala de 0 a 10, una nota que supera en dues dècimes la de l'anterior edició de l'enquesta i que és idèntica a la de l'any passat. Concretament, un 39% opina que aquest comportament és bo o molt bo (de 7 a 10), un altre 39% que és regular o normal (de 5 a 6) i un 22% que és dolent o molt dolent (de 0 a 4).

## 1.2 Valoració del comportament dels veïns del seu barri respecte al civisme

En una escala del 0 al 10, com valoraria el comportament dels veïns del seu barri respecte al civisme?



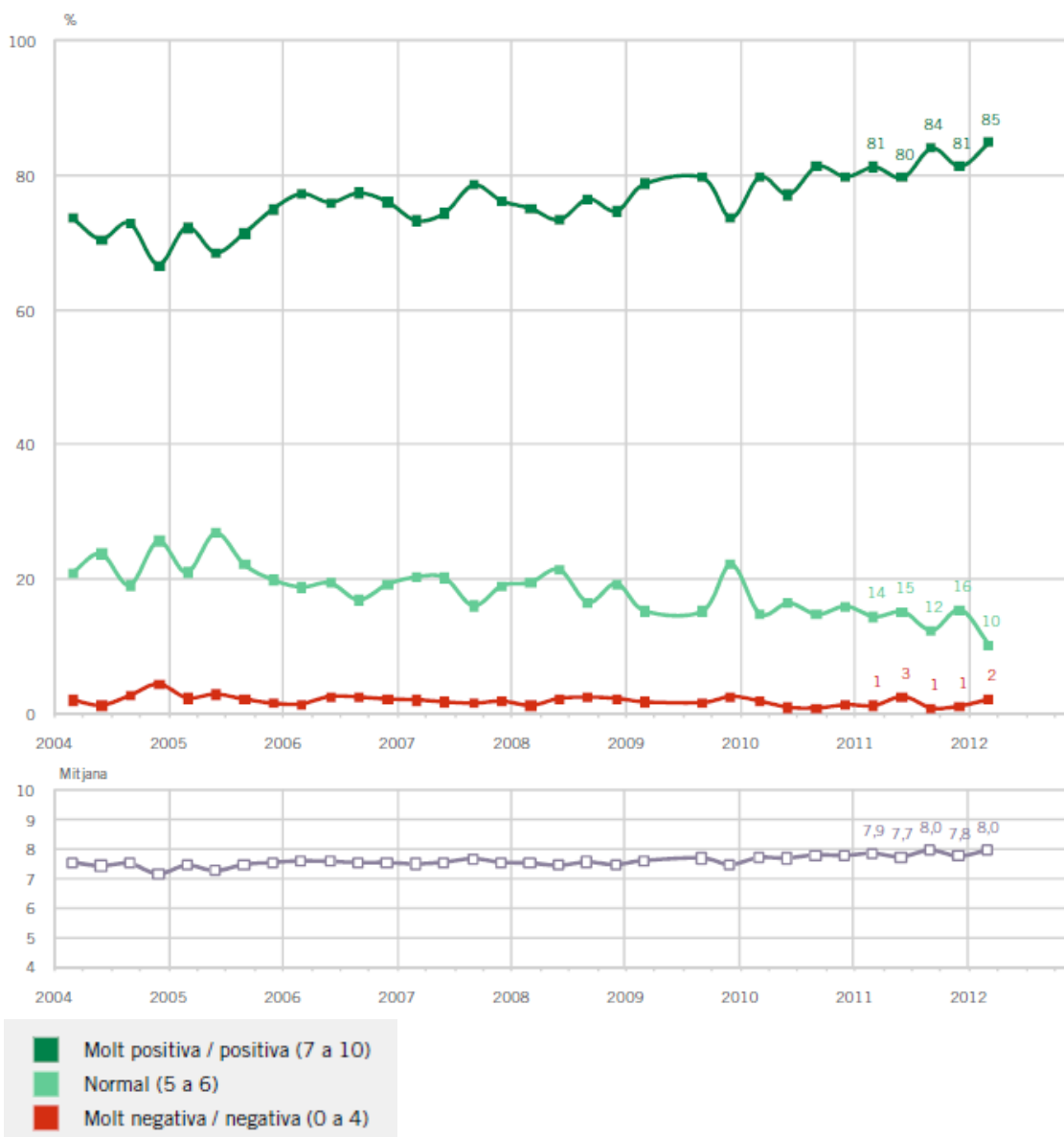
Òmnibus Municipal. Març 2012

Millora la consideració que els barcelonins fan del comportament cívic dels veïns del seu barri. Els barcelonins entrevistats valoren el comportament cívic dels veïns del seu barri amb una nota mitjana de 6,7, quatre dècimes més que el trimestre passat i la nota més alta de tota la sèrie. Aquesta valoració trenca la tendència a la baixa que havia patit l'indicador en els darrers mesos.

En la mateixa línia, cauen les valoracions negatives fins el 12% i les favorables s'enfilen fins el 58%.

### 1.3 Valoració del propi comportament respecte al civisme

En una escala del 0 al 10, com valoraria el seu propi comportament respecte al civisme?

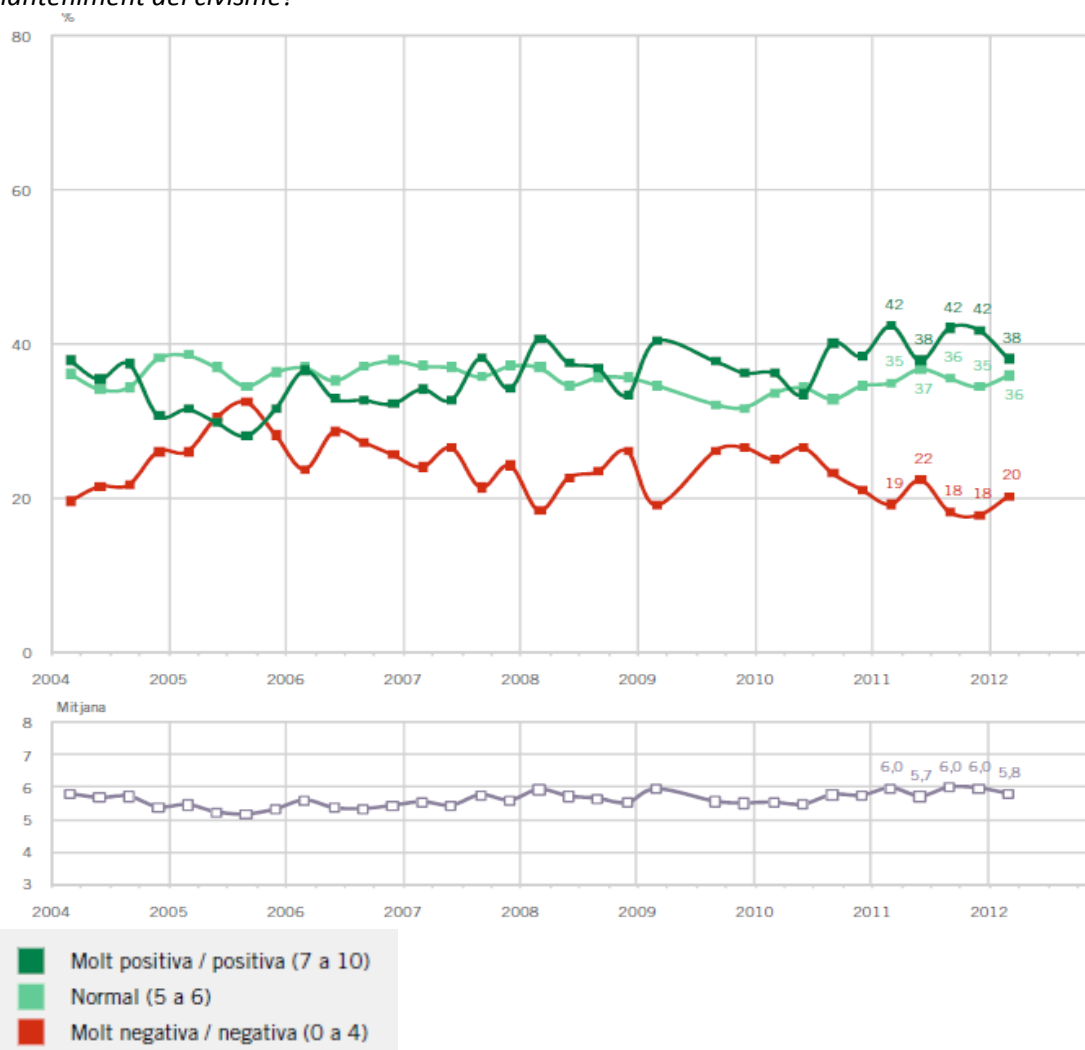


Òmnibus Municipal. Març 2012

Els barcelonins avaluen el propi comportament respecte al civisme amb una nota mitjana de 8,0 en una escala de 0 a 10, una nota que se situa a la franja alta de la sèrie i que converteix el comportament propi en el més ben valorat de tots els que fan referència al civisme; concretament, el 85% considera que té un comportament cívic bo o molt bo, i tan sols un 2% titlla de dolent el seu propi comportament en aquest tema.

## 1.4 Valoració de l'eficàcia de l'ajuntament per a mantenir el civisme

En una escala del 0 al 10, com valoraria l'eficàcia de l'Ajuntament en la promoció i el manteniment del civisme?



Òmnibus Municipal. Març 2011

Mentre que la valoració del comportament de les persones –ja siguin els barcelonins en general, els veïns del barri o el mateix entrevistat- tendeix a la millora, empitjora lleugerament la valoració de l'eficàcia de la gestió municipal en aquest aspecte. Els barcelonins avaluen l'eficàcia de l'Ajuntament de Barcelona en relació al manteniment i promoció del civisme amb una nota mitjana de 5,8 en una escala de 0 a 10, dues dècimes per sota de la valoració dels dos darrers trimestres i un nivell similar al que es registrava el juny de l'any passat.

També baixa el percentatge de consultats que considera que l'Ajuntament és molt o bastant eficaç en el manteniment del civisme (38%), i augmenten lleugerament (20%) els que suspensen aquest aspecte amb una nota que va del 0 al 4.

## 1.5 El comportament incívic que més molesta a la ciutadania

Quin és el comportament incívic que li molesta més?

%	2009			2010				2011				2012	
	Març	Juny	Des.	Març	Juny	Set.	Des.	Març	Juny	Set.	Des.	Març	
BRUTÍCIA/ESCOMBRARIES FORA DE LLOC	35,9	34,0	27,8	33,9	28,2	34,5	34,2	39,2	33,6	33,0	32,9	33,4	
EXCREMENTS DE GOSSOS	26,2	16,6	16,9	22,7	17,5	22,5	22,4	25,9	22,0	19,7	25,7	25,8	
MANCA DE RESPECTE, DE VALORS, D'EDUCACIÓ	20,4	16,2	20,9	16,5	16,5	13,7	22,1	17,7	19,3	18,5	18,2	21,0	
SOROLL	18,6	24,0	12,2	19,3	22,9	24,7	24,4	23,9	23,7	30,6	20,5	18,6	
FER LES NECESSITATS AL CARRER / ESCOPIR	7,7	8,1	9,7	5,3	9,2	10,1	11,7	8,8	7,3	9,4	8,2	8,7	
INSEGURETAT / VIOLÈNCIA / AGRESSIVITAT	4,4	7,6	8,2	4,1	9,4	6,6	14,8	9,2	8,1	5,4	5,1	7,5	
FER MALBÉ EL MOBILIARI URBÀ / L'ESPAI PÚBLIC	4,2	5,3	4,5	8,6	4,9	9,4	5,7	6,9	7,1	4,0	6,4	6,7	
VEHICLES QUE NO RESPECTEN LES NORMES	9,3	6,9	5,4	5,7	5,6	5,3	9,5	6,0	5,2	6,5	6,1	6,3	
BICICLETES / PATINS	3,8	3,2	3,6	4,4	3,8	4,6	1,4	4,8	5,5	3,9	4,3	4,6	
GRAFITIS / PINTADES	4,4	3,8	4,1	5,0	4,0	2,3	4,7	4,7	3,6	3,0	3,6	3,8	
DROGUES / ALCOHOL	2,1	5,5	8,5	2,7	6,7	3,5	10,2	3,9	2,2	3,0	3,3	3,4	
MANIFESTACIONS	-	-	-	-	-	-	-	-	-	-	-	1,5	
INTOLERÀNCIA VERS ELS IMMIGRANTS	0,5	0,1	0,7	0,4	0,9	0,7	0,9	1,8	1,1	1,9	1,2	1,1	
NO RESPECTAR ZONES VERDES	-	-	-	-	-	-	-	-	-	-	-	1,0	
ELS OCUPES	-	-	0,3	0,2	0,2	0,2	-	0,4	0,3	0,1	0,2	0,9	
PROSTITUCIÓ	-	2,5	3,1	0,2	1,7	0,3	2,1	0,2	0,1	0,3	0,1	0,9	
MENDICANTS / NETEJAVIDRES / VENTA AMBULANT	1,2	0,5	2,1	0,7	3,3	1,0	5,4	0,9	0,6	1,1	2,0	0,7	
MANCA DE RECICLATGE	-	-	-	-	-	-	-	1,7	1,3	0,5	1,2	0,7	
CONTAMINACIÓ AMBIENTAL	-	-	-	-	-	-	-	0,4	0,2	-	0,4	-	
ALTRES	3,8	4,4	2,8	4,4	3,8	3,6	3,8	7,5	4,2	2,9	2,2	2,4	
TOT	-	0,1	-	0,1	-	-	-	-	0,4	-	-	0,1	
RES	1,2	1,0	1,0	0,4	0,4	0,4	-	3,0	3,1	0,5	1,2	2,1	
NS / NC	4,7	5,0	4,9	7,6	5,9	4,7	4,5	2,0	2,5	5,1	5,3	3,8	
N	(1000)	(1000)	(1000)	(1000)	(1000)	(1000)	(1015)	(1026)	(1016)	(1000)	(1000)	(1000)	

Òmnibus Municipal. Març 2012

Tal i com és habitual, els barcelonins assenyalen de manera espontània la brutícia i les escombraries fora de lloc (33,4%), la presència dels excrements de gossos a la via pública (25,8%) i el soroll (21%) com el comportament incívic més molest, juntament amb la manca de respecte, de valors i educació (21,0%).

Els sorolls confirmen la tendència al descens en el percentatge de respostes que apuntaven en les anteriors edicions de l'Òmnibus, i també es confirma el repunt de la manca de valors i la mala educació.



**2 INCIDÈNCIES, QUEIXES I DEMANDES****2.1 Queixes i incidències IRIS**

Capítols Títol II.	Conducta ordenança	Temàtica a l'IRIS	1 gener-30 abril
3	Juguesques	Juguesques (estafes, trillers...)	0
5.1	Altres conductes a l'espai públic: Ocupació de l'espai públic per conductes que adopten formes de mendicitat.	Mendicitat	24
		Netejavidres i altres activitats als semàfors	2
5.2	Altres conductes a l'espai públic: Ocupació de l'espai públic per a l'oferiment i demandes de serveis sexuals.	Oferiment i demanda de serveis sexuals	7
6	Necessitats fisiològiques	Necessitats fisiològiques a la via pública	20
7	Consum de begudes alcohòliques	Consum de begudes alcohòliques	14
8	Comerç ambulat no autoritzat d'aliments, begudes i altres productes	Comerç ambulat no autoritzat	9
11	Actituds vandàliques en l'ús del mobiliari urbà. Deteriorament de l'espai urbà.	Vandalisme	27
12.2	Actes als espais públics que pertorben el descans i la tranquil·litat de veïns/es i vianants.	Persones o col·lectius a la via pública	18
		Molèsties gossos a la via pública i parcs	169
		Molèsties gossos a habitatges	8

<b>Altres queixes</b>	<b>1 gener-30 abril</b>
Drogues	17
Incompliment horari locals	13
Tribus urbanes	12
Molèsties per ocupació de la via pública	91
Soroll a la via pública	120
Activitats comercials	49
Aire condicionat	25
Helicòpters i avions	20
Política municipal contra el soroll	8
Trànsit rodat	10
Vehicles amb sirena	8
Persones o col·lectius a la via pública	76

## 2.2 Demandes a 092

Capítols – títol II	concepte	2010	2011	01/01/2012 a 25/05/2012
2.1	Degradació visual de l'entorn urbà: grafitis, pintades i altres expressions gràfiques	463	517	131
3	Juguesques	1334	1728	281
5.1	Altres conductes a l'espai públic: ocupació de l'espai públic per conductes que adopten formes de mendicitat	1481	1230	403
5.2	Altres conductes a l'espai públic: ocupació de l'espai públic per a l'oferiment i demandes de serveis sexuals	538	700	38
7	Consum de begudes alcohòliques	1014	1174	350
8	Comerç ambulant no autoritzat d'aliments, begudes i altres productes	4611	5234	1071
10	Ús impropri de l'espai públic	614	746	214
12.2	Altres conductes que pertorben la convivència ciutadana. Actes als espais públics que pertorben el descans i la tranquil·litat dels veïns/es i vianants	52766	60420	17578
12.3	Altres conductes que pertorben la convivència ciutadana. Actuacions musicals al carrer	259	295	73

Altres demandes o queixes	2010	2011	01/01/2012 a 25/05/2012
Consum de drogues a la vía pública	233	165	16

**II INTERVENCIIONS I ACTIVITATS****3 INTERVENCIIONS SOCIALS****3.1. Servei de Gestió de Conflictes**

Servei que intervé per restablir les condicions de convivència del territori, amb un nivell d'intervenció a curt i mig termini

Número de professionals : 8 Gestors/es d'espai públic

**Intervencions**

	Gen	Feb	Mar	Abr	Mitjana mensual
Espais d'intervenció	12	12	12	12	12
Temps mig d'intervenció (mesos)	3,5	3,5	3,5	3,5	3,5

**Tipus de problemàtiques en que s'ha intervingut**

	Gen	Feb	Mar	Abr	Mitjana mensual
<b>Us massiu i intensiu</b>	3	6	5	6	4
<b>Exclusió social</b>	2	4	4	5	3
<b>Persones en risc social</b>	0	0	0	1	
<b>Activitats inadequades</b>	8	11	9	16	9
Vandalisme	1	0	1	3	
Juguesques	0	0	1	2	
Serveis Sexuals	1	0	0	0	
Venda ambulants	2	3	1	3	2
Tòxics i/o alcohol	4	8	6	8	6
Furts i robatoris	0	0	0	0	
<b>Convivència</b>	4	8	5	5	5
Xoc cultural / intergeneracional	3	5	4	3	4
Soroll	1	2	1	2	1
Amb locals o zones d'oci	0	1	0	0	
<b>Percepcions negatives</b>	8	11	8	12	9

**Descripció problemàtiques**

**Us massiu i intensiu** Ocupació massiva de l'espai públic que dificulta la convivència

**Exclusió social** Presència de persones en situació d'extrema precarietat econòmica i/o social

**Persones en risc social** Detecció de persones i/o col·lectius en situació de dificultat/vulnerabilitat

**Activitats inadequades**

**Vandalisme** Presència de dinàmiques d'utilització impròpia de l'espai públic segons la normativa

**Juguesques** Oferiment que comportin apostes amb diners o béns, llevat d'autoritzacions

**Serveis Sexuals** Oferiment o sol·licitud de serveis sexuals al carrer

**Venda ambulants** Venda de productes i/o serveis no autoritzats a l'espai públic, llevat d'autoritzacions

**Tòxics i/o alcohol** Consum abusiu de substàncies tòxiques en espais públics que puguin causar molèsties

**Furts i robatoris**

**Convivència** Habitualment porten implícit queixes veïnals

**Xoc cultural / intergeneracional**

Dificultats en la convivència derivades de la manca d'enteniment donada les diferències

**Soroll****Amb locals o zones d'oci**

**Percepcions negatives** Discursos negatius en relació a les dinàmiques de l'espai per part del veïnatge, comerços, entitats, etc. i/o a la convivència



**Dades generals de gener a abril de 2012**

Espais d'intervenció		Territoris tancats	
Ciutat Vella	-	Ciutat Vella	-
Eixample	-	Eixample	-
Sants - Montjuïc	3	Sants - Montjuïc	1
Les Corts	1	Les Corts	1
Sarrià - Sant Gervasi	1	Sarrià - Sant Gervasi	-
Gràcia	5	Gràcia	3
Horta - Guinardó	2	Horta - Guinardó	1
Nou Barris	2	Nou Barris	-
Sant Andreu	2	Sant Andreu	1
Sant Martí	5	Sant Martí	3
Àmbit Ciutat	1	Àmbit Ciutat	1
<b>Total</b>	<b>22</b>	<b>Total</b>	<b>11</b>

La temporalitat de la intervenció en els espais és diferent en funció de la problemàtica a treballar; això fa que al llarg d'aquest quadrimestre hagi major nombre d'espais d'intervenció (és a dir aquells en que durant el trimestre s'ha dut a terme algun tipus d'intervenció) que territoris tancats.

**3.2. APC – Programa d'Acció Socioeducativa A Partir del Carrer**

Servei que atén adolescents i joves en situació de conflicte o risc social per la naturalesa de les seves activitats i/o l'ús intensiu de l'espai públic i per les seves actituds o aïllament social.  
Número de professionals: 36 Educadors/es socials

**Intervencions per mesos**

	Gen	Feb	Mar	Abr	Mitjana mensual
Espais d'intervenció	129	115	124	133	125
Grups contactats	102	90	95	99	96
Entitats col·laboradores	180	174	161	151	166

**3.3. SIS - Servei D'inserció Social****Equips de detecció i atenció al carrer**

Garanteixen el primer contacte al carrer amb les persones sense sostre, per tal que acceptin ser ateses en serveis i recursos específics

Equip de 15 professionals

**Serveis Places Acolliment Nocturn: 827**

**Places Centre de Dia: 275**

**Places Àpats diaris: 106**

**Acolliment Residencial Temporal:** Zona Franca, Nou Barris i Sant Gervasi

**Atencions bàsiques:** Meridiana i Horta

**Centre dia:** Poble Sec

**Inserció:** Can Planas, Sant Joan de Déu, Sta. Lluïsa Marillac, Llar Pere Barnés i Hotels i pensions

**Habitatges d'Inclusió:** Zona Nord, Sud i Oest



**Intervencions Equips detecció i atenció al carrer**

	Gen	Feb	Mar	Abr	Mitjana mensual
Número de persones detectades	743	715	731	719	727
Número de persones allotjades de nou	33	25	21	22	25,25
Número de persones derivades de nou a Menjadors Socials	15	15	26	5	15,25

**Acolliment Residencial temporal (CPA)**

	Gen	Feb	Mar	Abr	Mitjana mensual
Número persones diferents ateses	416	368	392	481	414,25
% Ocupació	101,9	92,11	85,89	93,47	93,34
Índex de rotació (Persones per plaça/ mes)	1,66	1,47	1,56	1,92	1,65
Estada mitjana (En dies)	33,86	38,92	32,63	27,82	33,28

En el mes de març l'ocupació dels equipaments CPA ha disminuït donat que el CPA Nou Barris ha reduït l'oferta de places per trasllat de l'equipament motivat per neteja de xoc per xinxes.

**3.4. SASPI – Servei d'Atenció Social a les Persones Itinerants**

Servei de contacte i tractament social de persones galaico-portugueses que ocupen solars amb caravanes i camions-vivenda.

S'actua establint un pla de treball amb les diferents unitats familiars amb l'objectiu d'aconseguir canvis en el sistema de vida en caravanes

**Dades generals de gener a abril de 2012**

	Nombre d'assentaments	Famílies i persones localitzades	Famílies i persones ateses
Gener	12	102/380	79/320
Febrer	13	112/427	81/327
Març	12	94/358	78/311
Abril	12	94/370	78/313

**3.5. Servei d'Emergències Socials****Dades generals de gener a abril de 2012**

	Gen	Feb	Mar	Abr	Totals
Emergències ordinàries	3	2	1	2	8
Activacions Plans	2	4	1	1	8
Total	5	6	2	3	16

	Gen	Feb	Mar	Abr	Totals
Persones ateses	24	580	42	50	696
Pernoctes	0	1.838	2	6	1.846

S'inclou operació fred

**RESUM ACTUACIONS OPERACIÓ FRED febrer 2012**

**Activació del dispositiu:** 1 de febrer de 2012    **Desactivació:** 13 de febrer de 2012

**Durada de l'operació fred:** 14 dies i 13 nits

	Totals
Contactes	2.032
Allotjaments	1.838

	Totals
Persones diferents allotjades	423
Entrevistes realitzades	976
Acompanyaments	1.114
Km <sup>2</sup> vehicles	3.719 Km

De les persones ateses el 92,9% eren homes; la mitjana d'edat dels homes era de 40 anys i la de les dones de 43,7.

ALTRES RECURSOS	Totals
Calefactors distribuïts a domicili	5
Mantes	1.268
Radiadors específics per Estació Nord	11
Àpats	3.734
Ajudes econòmiques per medicació	7
Bitllets de metro per a la sortida de l'Alberg d'Acàcies	1.330
Recursos humans addicionals (en hores)	397

**4. PROGRAMA DE SUBSTITUCIÓ DE SANCIONS ADMINISTRATIVES**

Durant el 2012 s'han iniciat 74 expedients de substitució de sancions administratives per mesures educatives o prestacions en benefici a la comunitat de les quals 43 corresponen a l'oferta feta a infractors menors d'edat.

La substitució d'aquestes sancions suposaria un global de 1.179,5 hores de mesures educatives o prestacions en benefici a la comunitat en adults i altres 1800 en menors d'edat

<b>Substitució de sancions en ADULTS</b>	<b>31</b>
Substitució formalitzada	7
Substitució fracassada	1
En procés	19
No accepta	1
No procedeix	2
No contacte	1

<b>Substitució de sancions en MENORS</b>	<b>43</b>
Substitució formalitzada	5
Substitució fracassada	0
En procés	35
No accepta	0
No procedeix	0
No contacte	3



#### 5. PROGRAMA PSICOEDUCATIU PER A MENORS D'EDAT (Art. 25.1 de la LO 1/92)

D'acord amb el protocol de 5 de maig de 2008 establert entre la Guàrdia Urbana, la Policia de la Generalitat - Mossos d'Esquadra i l'Agència de Salut Pública de Barcelona per oferir una alternativa a la sanció econòmica als menors que han estat denunciats per tinença o consum de drogues ( infracció de l'article 25.1 de la Llei Orgànica 1/92 de 21 de febrer),

El Servei d'Orientació sobre Drogues (SOD) de l'Agència de Salut Pública de Barcelona ha ofert durant el primer trimestre de 2012 el programa d'atenció psicoeducativa a 94 adolescents entre 14 i 17 anys i les seves famílies. Es tracta cada cas de manera individual i s'ofereix un espai de reflexió i treball amb els adolescents, que els permet iniciar un procés orientat al canvi del comportament de les conductes de risc.



**6. INTERVENCIIONS AGENCIA ABORDATGE INTEGRAL DEL TREBALL SEXUAL - ABITS****6.1. Servei de Mediació i Intervenció al Carrer**

Servei específic a disposició de les dones que viuen del treball sexual o són víctimes d'exploració sexual, especialment per aquelles que ofereixen i negocien els serveis a la via pública.

Número de professionals : 8 (4 educadores socials i 1 treballadora social que fa funcions de coordinadora (les 5 a jornada sencera) i 1 psicòloga i 2 agents de salut (a temps parcial)

**Intervencions**

	Gen	Feb	Mar	Abr
Expedients actius	363	359	370	353

	Gener	Febrer	Març	Abril	Total
Nombre d'altres	13	8	11	14	46
Nombre de baixes	17	28	2	36	83
Nombre de reobertura de casos	4	16	2	3	25

	Gener-abril 2012
Contactes <sup>1</sup>	6.196
Nombre d'Atencions <sup>2</sup>	8.135
Escolta Activa	5.782
Intervenció educativa	2.353
Entrevistes oficina	109
Entrevistes atenció psicològica	127

**6.2. Servei d'Inserció Laboral**

Servei 1. El dispositiu de Recol·locació laboral DIR-TS té com a objectiu donar resposta a la demanda d'aquelles dones que, per decisió personal, volen deixar el treball sexual i iniciar una activitat diferent. Formació d'un any de durada.

Servei 2. L'itinerari Personal d'assessorament a la professionalització de les dones que han exercit treball sexual (ITI) té com a objectiu el suport a les dones que han decidit deixar l'exercici de la prostitució, que ja han tingut algun contacte amb el mercat laboral formal dins els dos darrers anys però que necessiten un acompanyament per mantenir-se en feines amb contracte. Formació de 8 mesos de durada

Número de professionals : Serveis extern (Fundació SURT)

<sup>1</sup> Contactes acumulatius establerts en la via pública que poden implicar o no atenció.

<sup>2</sup> Núm. d'atencions incloent les escoltes actives i intervencions educatives realitzades a la via pública..



21 dones van finalitzar el procés DIR-TS el mes de març amb una inserció laboral del 75 %. 14 dones han iniciat el procés ITI el desembre 2011 i d'elles 6 ja han tingut algun contracte laboral. Prevista la incorporació de 10 dones més el mes d'abril.

### 6.3. Servei d'Acollida i Protecció Víctimes Explotació Sexual

Acollida i protecció a les dones que han estat víctimes de trata amb finalitat d'explotació sexual i que han sortit de les xarxes que els explotaven. No es requereix denúncia. S'atenen també les dones que per les condicions en que exercien l'activitat necessiten igualment de l'atenció i protecció en format residencial per recuperar-se i refer la seva vida.

Número de professionals : És un servei conveniat.

En l'interval entre gener i abril de 2012 Sicar cat ha atès 6 dones en modalitat residencial i a l'etapa d'emergències (nous ingressos)

**7 INTERVENCIIONS NETEJA I MANTENIMENT****7.1. Eliminació de graffittis**

Actuacions de neteja de graffits que porten a terme 24 equips de dilluns a dissabte i 4 equips diumenges i festius.

	Metres quadrats de graffits eliminats en façanes	Actuacions realitzades
<b>2006</b>	503.598,37	174.498
<b>2007</b>	490.176,04	224.238
<b>2008</b>	478.158,12	244.152
<b>2009</b>	501.690,94	218.390
<b>2010</b>	438.003,26	226.670
<b>2011</b>	424.161,17	189.151
<b>2012*</b>	141.654,64	61.261

<b>Total</b>	<b>2.977.442,54</b>	<b>1.338.360</b>
--------------	---------------------	------------------

**7.2. Intervencions de sorolls****Intervencions del departament de Control i Reducció de la Contaminació Acústica (gerència de Medi Ambient i Serveis Urbans- Hàbitat Urbà)**

Les actuacions per a l'aminoració del soroll en aquest període de l'any (gener-abril) són limitades, ja que la campanya anual s'inicia el mes de maig i es perllonga fins al desembre.

**Concerts limitats amb un limitador acústic**

Districte	Ubicació	Data	Escenaris
Ciutat Vella	Pl Rei	25/05/2012	1
Eixample	Envelat FM St Antoni	13,14,20,21 gener	4
	Llançà FM St Antoni		1
Gràcia	Espai valencià	21/04/2012	1
	La Sedeta	5/05/2012	1
	Vallcarca	19/05/12	1
Horta-Guinardó	Mas Guinardó	05/05/2012	1
Nou Barris	Carnestoltes	18/02/2012	1
	Feria Abril	21/04/2012	1
Sarrià	Putxet	11/02/2012	1
<b>TOTAL</b>			<b>13</b>

## Concerts on s'ha mesurat el seu impacte acústic al carrer o a casa de veïns

Districte	Ubicació	Data	Escenaris
Ciutat Vella	Pl Rei	27/04/2012	1
Eixample	Jardins Industria	27/04/2012	1
	Marina	28/04/2012	1
	Marina	04 i 05/05/2012	2
	Joan Miró	24/05/2012	1
	Ptge Pellicer	19/05/2012	1
Gràcia	Pl Virreina	11/2/2012	1
St Andreu	Pl Masadas	12/05/2012	1
TOTAL			9

**8 INTERVENCIIONS GUÀRDIA URBANA****Infraccions Llei 1/92 denunciades per Guàrdia urbana**

Infraccions Llei 1/92	2011	01/01/2012 a 30/04/2012
Relacionades amb el consum, tinença d'estupefaents i abandonament d'estrís	9885	4.090
Relacionades amb armes i altres	648	287

**Infraccions OOMM de convivència denunciades per la Guàrdia Urbana**

OOMM Convivència	2011	01/01/2012 a 25/05/2012
TOTAL Núm denúncies	120.646	44.390

Capítols títol II	Concepte	juny 2006 a desembre 2011	01/01/2012 a 25/05/2012
1	Atemptats contra la dignitat de les persones.	621	12
2.1	Degradació visual de l'entorn urbà: grafitis, pintades i altres expressions gràfiques	2111	161
2.2	Degradació visual de l'entorn urbà: pancartes, cartells i fulletons	55326	2.124
3	Juguesques	18585	1.050
4	Ús inadequat de l'espai públic per a jocs	1277	48
5.1	Altres conductes a l'espai públic: ocupació de l'espai públic per conductes que adopten formes de mendicitat	9041	1.033
5.2	Altres conductes a l'espai públic: ocupació de l'espai públic per a l'oferiment i demandes de serveis sexuals	15320	423
6	Necessitats fisiològiques	49755	3.937
7	Consum de begudes alcohol·liques	135502	13.910
8	Comerç ambulant no autoritzat d'aliments, begudes i altres productes	268624	21.476
9	Activitats i prestació de serveis no autoritzats	4415	132
10	Ús impropï d l'espai públic	19987	450
11	Actituds vandàliques en l'ús del mobiliari urbà. Deteriorament de l'espai urbà	973	52
12.1	Altres conductes que pertorben la convivència ciutadana. Zones naturals i espais verds / platges	447	27
12.2	Altres conductes que pertorben la convivència ciutadana. Actes als espais públics que pertorben el descans i la tranquil·litat dels veïns/es i vianants	28926	480
12.3	Altres conductes que pertorben la convivència ciutadana. Actuacions musicals al carrer	1092	80
12.4	Altres conductes que pertorben la convivència ciutadana. Altres.	2472	40
<b>TOTAL</b>		<b>614.474</b>	<b>45.435</b>



**Comisos**

Comís llaunes	2011	01/01/2012 a 25/05/2012
total	300.857	84.312

Comisos procedents de venda ambulat	2011	01/01/2012 a 25/05/2012
Begudes	300.857	76.347
Aliments	22.809	11.565
Marroquineria	23.094	4.939
Roba / tèxtil	16.266	4.568
Ulleres	25.729	7.710
Bijuteria	99.503	19.468
Joguines	42.115	11.722
Bicicletes	107	48
Altres gèneres	435.710	93.666
<b>TOTAL</b>	<b>966.190</b>	<b>230.033</b>

**Ús de la bicicleta**

Setembre 2007 a desembre 2011	01/01/2012 a 25/05/2012	TOTAL
Per infraccions ciclistes	10680	1375
Per infraccions contra ciclistes	17105	750
<b>Total</b>	<b>27785</b>	<b>2125</b>

**Venda ambulat i Grafits**

Denúncies	2011	01/01/2012 a 25/05/2012
Venda ambulat*	66087	19.027
Grafitis**	450	310

\* Total intervencions per venda ambulat (venda, col·laboració, compra, abandonament gènere, ...)

\*\* Total actuacions via administrativa i penal



## III SEGUIMENT DE L'ESTAT DE L'ESPAI PÚBLIC

DESCRIPCIÓ	DETECCIONS / INSPECCIÓ	DETECCIONS / Km DE CARRER	% SOBRE LA POBLACIÓ INSTAL·LADA
Excrements a la via pública	6,038	1,31	
Orins i vòmits a la via pública	2,449	0,53	
Residus petits a la via pública	7,264	1,58	
Residus mitjans a la via pública	1,234	0,27	
Bosses d'escombraries a la via pública	2,149	0,47	
Residus voluminosos a la via pública	2,624	0,57	
Animals morts a la via pública	0,093	0,02	
Grafitis	95,345	20,73	
Ombres de grafitis	1,057	0,23	
Papereres amb desperfectes	0,482		
Papereres amb desbordament	1,417		
Contenidors bruts i/o amb grafitis	1,146		
Contenidors espatllats	1,233		
Contenidors amb desbordament	11,133		
Sacs de runa amb desbordament	0,344	0,07	
Bancs amb pintades	16,639		
Bancs amb desperfectes	3,369		
Punts de llum trencats i/o sense funcionar	0,376		
Senyals de trànsit amb desperfectes	0,520		
Indicadors turístics amb desperfectes	0,636	0,14	
Altres senyals amb desperfectes	2,546	0,55	
Semàfors espatllats	0,057		
Semàfors amb desperfectes	1,071		
Jocs infantils bruts (pintades a les valles)	0,182		
Caixes elèctriques amb pintades	35,762		
Caixes elèctriques amb desperfectes	3,356		
Caixes elèctriques obertes	0,390		
Bústies de correu amb pintades	1,825		
Bústies de correu amb desperfectes	0,016		
Cabines telefòniques amb pintades	1,195		
Cabines telefòniques amb desperfectes	0,821		
Pilons fixes amb desperfectes i/o descalçats	9,347	2,03	
Aparcaments de bicicletes amb desperfectes	0,234	0,05	
Tapes de terra, vorera o no, mal encaixades i/o trencades	1,817		
Forats a l'asfalt	0,467	0,10	
Forats a la vorera	3,464	0,75	
Fonts en mal estat	0,020		
Escales mecàniques amb desperfectes	0,004		
Marquesines de bus amb desperfectes	0,009		0,10
Marquesines de bus amb pintades	4,553		53,57
Parades de bicing amb desperfectes	0,007		



DESCRIPCIÓ	DETECCIONS / INSPECCIÓ	DETECCIONS / Km DE CARRER	% SOBRE LA POBLACIÓ INSTAL·LADA
Parades de bicings amb pintades	0,006		
Sense sostre	0,707	0,15	
Pidolaires	0,772	0,17	
Pidolaires amb menors	0,003	0,00	
Menors pidolaires	0,000	0,00	
Neteja vidres, funambulistes i altres activitats a cruïlles semafòriques	0,015	0,00	
Venda ambulant	0,344	0,07	
Venda de llaunes	0,002	0,00	
Remenadors de contenidors	1,777	0,39	
Bicicletes aparentment abandonades	1,100	0,24	
Motos aparentment abandonades	0,253	0,06	
Cotxes aparentment abandonats	0,540	0,12	
Jocs infantils amb desperfectes	0,034		
Acumulació de fulles	0,053	0,01	
Acumulació bosses escombraries	0,213	0,05	
Cartrons	1,644	0,36	
Quiosc amb mal estat	0,385		15,90
Quiosc amb mala imatge	0,323		13,35
Mupis amb desperfectes	0,003		
Mupis amb mala imatge	0,040		