



**Ajuntament  
de Barcelona**

Prevenió, Seguretat i Mobilitat  
Direcció de Serveis de Prevenió

**16è INFORME PER A LA COMISSIÓ DE  
SEGUIMENT DE L'APLICACIÓ DE  
L'ORDENANÇA DE MESURES PER  
FOMENTAR I GARANTIR LA  
CONVIVÈNCIA CIUTADANA A L'ESPAI  
PÚBLIC DE BARCELONA**

27 de gener de 2015

## ÍNDEX

### I L'estat de la ciutat

- 1) Percepció de l'estat de la ciutat
- 2) Incidències, queixes i demandes rebudes a:
  - IRIS
  - 092
  - Demandes soroll

### II Intervencions i activitats

- 3) Intervencions socials a l'espai públic
- 4) Intervencions socials amb persones vulnerables
- 5) Programes substitució de sancions
- 6) Abordatge de la prostitució i explotació sexual
- 7) Intervencions neteja i manteniment
- 8) Intervencions policials

### III Seguiment de l'estat de l'espai públic

## I L'estat de la ciutat

## 1 Percepció de l'estat de la ciutat

## 1.1 Percepció dels barcelonins sobre els problemes de la ciutat

## Quin és el problema més greu que té la ciutat de Barcelona en aquests moments?

|   | 2010   | 2011   | 2012   | 2013   | 2014   |
|---|--------|--------|--------|--------|--------|
| ATUR / CONDICIONS DE TREBALL                      | 12,0   | 19,0   | 19,0   | 26,0   | 22,5   |
| INSEGURETAT                                       | 18,7   | 19,7   | 15,0   | 12,6   | 9,7    |
| PROBLEMES ECONÒMICS                               | 6,8    | 6,9    | 10,5   | 9,9    | 8,1    |
| NETEJA  | 7,4    | 6,9    | 6,9    | 5,2    | 5,6    |
| CIRCULACIÓ / TRÀNSIT                              | 7,6    | 4,2    | 4,7    | 4,4    | 4,6    |
| TRANSPORTS, INFRAESTRUCTURES I COMUNICACIONS      | 4,5    | 3,3    | 4,0    | 3,4    | 4,5    |
| TURISME   | 0,9    | 1,4    | 1,7    | 1,2    | 3,8    |
| CONTAMINACIÓ I MEDI AMBIENT                       | 1,3    | 2,3    | 1,9    | 2,4    | 3,1    |
| SOROLLS   | 2,7    | 2,7    | 2,3    | 2,4    | 2,8    |
| PROBLEMES ASSOCIATS A LA IMMIGRACIÓ               | 6,3    | 6,5    | 5,6    | 3,3    | 2,8    |
| ASPECTES POLÍTICS                                 | 1,8    | 2,0    | 2,0    | 2,7    | 2,6    |
| VALORS SOCIALS NEGATIU / MANCA D'EDUCACIÓ/CIVISME | 3,6    | 3,7    | 3,0    | 2,4    | 2,5    |
| EQUIPAMENTS I SERVEIS                             | 1,6    | 2,0    | 2,2    | 1,8    | 2,4    |
| POBRESA / INTEGRACIÓ SOCIAL / INDIGENTS           | 0,5    | 1,1    | 1,7    | 2,1    | 1,9    |
| MODEL DE CIUTAT                                   | 1,1    | 1,0    | 0,8    | 1,1    | 1,8    |
| OBRES   | 4,2    | 0,6    | 0,3    | 0,4    | 1,6    |
| ENCAIX DE CATALUNYA A ESPANYA                     | 0,3    | 0,5    | 0,9    | 1,3    | 1,6    |
| MASSIFICACIÓ                                      | 2,2    | 1,9    | 1,7    | 1,5    | 1,6    |
| APARCAMENT  | 3,1    | 1,9    | 1,5    | 1,4    | 1,3    |
| IMPOSTOS I MULTES                                 | 1,0    | 0,5    | 1,1    | 1,0    | 1,1    |
| ALTRES  | 8,7    | 9,4    | 9,2    | 8,2    | 8,4    |
| TOT / TOTS  | 0,0    | 0,0    | 0,0    | 0,0    | 0,0    |
| CAP / RES   | 2,1    | 1,0    | 1,8    | 2,5    | 2,4    |
| NS / NC   | 1,5    | 1,4    | 2,1    | 3,0    | 3,2    |
| N   | (6000) | (6000) | (6000) | (6000) | (6000) |

Font: Enquesta de Serveis Municipals 2014

L'Enquesta de Serveis Municipals de 2014, que entrevista presencialment 6000 ciutadans i ciutadanes de tots els barris de la ciutat, recull una lleu millora en la percepció de la situació econòmica, i així disminueixen una mica qui considera l'atur i els problemes econòmics com a principals problemes de la ciutat; tot i així, es mantenen en un lloc clarament prioritari entre les preocupacions ciutadanes.

La inseguretats recull el percentatge més baix de respostes en tota la sèrie. Enguany l'esmenten com a principal problema de la ciutat la meitat de persones que ho feien al 2010 i 2011. La neteja veu disminuir les seves respostes i encara ho fan de manera més sensible els problemes relacionats amb la immigració. El turisme emergeix com a problemàtica tot i que sols s'esmenta per un 3,8% de les respostes; en anys anteriors les mencions es situaven en el segment del 1,4%.

Altres fenòmens vinculats a la convivència com la manca de valors o educació o civisme, així com els sorolls, mantenen els seus percentatges de resposta (2,1% i 0,9% respectivament).

## 1.2 Percepció dels barcelonins sobre els problemes del barri

## Quin és el problema més greu que té el seu barri en aquests moments?

|  | 2010   | 2011   | 2012   | 2013   | 2014   |
|--|--------|--------|--------|--------|--------|
| INSEGURETAT  | 17,5   | 18,6   | 17,2   | 16,6   | 13,8   |
| NETEJA   | 7,4    | 8,4    | 6,5    | 5,9    | 6,8    |
| SOROLLS  | 7,2    | 8,2    | 7,2    | 6,4    | 6,5    |
| APARCAMENT   | 8,8    | 6,2    | 5,7    | 4,8    | 5,7    |
| TRANSPORTS, INFRASTRUCTURES I COMUNICACIONS        | 5,1    | 4,3    | 3,9    | 4,8    | 4,7    |
| EQUIPAMENTS I SERVEIS                              | 3,6    | 3,7    | 4,3    | 3,7    | 4,4    |
| PROBLEMES ASSOCIATS A LA IMMIGRACIÓ                | 5,5    | 7,5    | 6,5    | 5,1    | 4,2    |
| COMERÇ   | 2,2    | 3,2    | 4,0    | 4,5    | 3,4    |
| MANTENIMENT  | 3,8    | 2,9    | 2,2    | 2,9    | 3,2    |
| ATUR / CONDICIONS DE TREBALL                       | 1,2    | 1,8    | 2,7    | 2,7    | 3,2    |
| URBANISME  | 2,9    | 2,9    | 3,8    | 3,2    | 3,0    |
| VALORS SOCIALS NEGATIUS / MANCA D'EDUCACIÓ/CIVISME | 3,0    | 4,1    | 3,1    | 2,8    | 2,9    |
| CIRCULACIÓ / TRÀNSIT                               | 2,7    | 2,8    | 2,6    | 2,1    | 2,6    |
| ESPAIS VERDS                                       | 2,9    | 2,2    | 2,2    | 2,1    | 2,5    |
| TURISME  | 0,4    | 1,1    | 1,2    | 1,0    | 2,3    |
| POBRESA / INTEGRACIÓ SOCIAL / INDIGENTS            | 0,6    | 1,2    | 1,8    | 2,0    | 1,7    |
| PROBLEMES ECONÒMICS                                | 0,5    | 0,8    | 1,5    | 2,1    | 1,3    |
| MODEL DE CIUTAT                                    | 0,9    | 1,1    | 1,3    | 1,1    | 1,2    |
| OBRES  | 3,2    | 1,1    | 0,9    | 1,3    | 1,1    |
| ALTRES   | 5,6    | 6,5    | 6,6    | 6,3    | 5,7    |
| TOT / TOTS   | 0,0    | 0,0    | 0,0    | 0,0    | 0,0    |
| CAP / RES  | 10,7   | 7,7    | 8,5    | 11,5   | 11,3   |
| NS / NC  | 4,0    | 3,5    | 6,4    | 7,2    | 8,3    |
| N  | (6000) | (6000) | (6000) | (6000) | (6000) |

Font: Enquesta de Serveis Municipals 2014

També en l'àmbit del barri es confirma la millora en la percepció de la seguretat –que també apunten les enquestes de victimització- i, tot i que la inseguretat es manté com a principal problema del barri, obté el menor percentatge de respostes de tota la sèrie.

La neteja augmenta una mica i els sorolls es manté en el tercer lloc. Igualment, aspectes com els valors socials negatius, la manca d'educació o de civisme mantenen la seva taxa de resposta, mentre, com veiem en les cites a nivell de ciutat, augmenten les que es refereixen al turisme.

Lògicament, al ser preguntes sobre el barri, les respostes són molt heterogènies, així la inseguretat rep més mencions a Ciutat Vella, Nou Barris i Sants-Montjuïc, els sorolls a Ciutat Vella, Eixample i Gràcia, els problemes associats a la immigració a Sants-Montjuïc i Nou Barris, el turisme a Ciutat Vella i Eixample i els transports i les comunicacions a Sarrià-Sant Gervasi.

## 16è Informe de seguiment de l'ordenança de convivència

| (Recompte<br>% Columna)                            | TOTAL  | DISTRICTE MUNICIPAL |          |                     |           |                       |        |                    |            |                |            |
|--|--------|---------------------|----------|---------------------|-----------|-----------------------|--------|--------------------|------------|----------------|------------|
|  |        | Ciutat Vella        | Eixample | Sants -<br>Montjuïc | Les Corts | Sarrià- S.<br>Gervasi | Gràcia | Horta-<br>Guinardó | Nou Barris | Sant<br>Andreu | Sant Martí |
|  | (6000) | (615)               | (923)    | (615)               | (410)     | (462)                 | (462)  | (615)              | (615)      | (514)          | (769)      |
| TOTAL  | 3,2    | 2,6                 | 1,8      | 3,2                 | 3,9       | ,2                    | ,9     | 2,5                | 9,5        | 4,1            | 3,4        |
| ATUR / CONDICIONS DE TREBALL                       | 1,3    | 1,5                 | ,7       | ,0                  | 2,0       | 3,6                   | 2,8    | ,5                 | 1,7        | 1,2            | ,8         |
| PROBLEMES ECONÒMICS                                | ,1     | ,0                  | ,0       | ,0                  | ,2        | ,0                    | ,0     | ,1                 | ,4         | ,0             | ,3         |
| PRESTACIONS I AJUTS                                | ,1     | ,0                  | ,0       | ,0                  | ,0        | ,6                    | ,0     | ,0                 | ,0         | ,7             | ,0         |
| IMPOSTOS I MULTES                                  | 1,7    | 1,3                 | 3,2      | 2,4                 | 1,0       | 1,2                   | 1,1    | ,6                 | 1,8        | 1,3            | 1,7        |
| POBRESA / INTEGRACIÓ SOCIAL / INDIGENTS            | ,1     | ,0                  | ,0       | ,2                  | ,0        | ,0                    | ,3     | ,0                 | ,2         | ,4             | ,0         |
| ASPECTES POLÍTICS                                  | ,0     | ,0                  | ,0       | ,0                  | ,0        | ,2                    | ,0     | ,0                 | ,0         | ,0             | ,2         |
| ENCAIX DE CATALUNYA A ESPANYA                      | ,2     | ,0                  | ,0       | ,0                  | ,0        | ,0                    | ,6     | ,5                 | ,5         | ,8             | ,0         |
| GESTIÓ POLÍTICA MUNICIPAL                          | ,2     | ,2                  | ,0       | ,4                  | ,3        | ,0                    | ,2     | ,0                 | ,2         | ,3             | ,3         |
| GESTIÓ DE L'ADMINISTRACIÓ PÚBLICA                  | ,1     | ,0                  | ,0       | ,0                  | ,0        | ,0                    | ,2     | ,0                 | ,3         | ,0             | ,2         |
| DESIGUALTAT / DESEQUILIBRI / MODEL TERRITORIAL     | 1,2    | 2,3                 | 1,9      | 1,2                 | 1,4       | ,4                    | 1,5    | ,5                 | ,6         | ,2             | 1,4        |
| MODEL DE CIUTAT                                    | 3,0    | 1,8                 | 2,0      | 1,9                 | 1,2       | 2,2                   | 4,1    | 11,3               | 1,7        | 1,5            | 2,2        |
| URBANISME  | ,2     | 1,2                 | ,3       | ,2                  | ,0        | ,0                    | ,5     | ,2                 | ,0         | ,0             | ,3         |
| MASSIFICACIÓ                                       | 2,5    | ,4                  | 3,3      | 2,1                 | 2,8       | 3,0                   | 3,4    | ,8                 | 2,3        | 4,8            | 2,3        |
| ESPAIS VERDS                                       | 3,2    | ,5                  | 3,1      | 4,8                 | 2,7       | 4,4                   | ,9     | 5,3                | 1,8        | 3,6            | 3,2        |
| MANTENIMENT  | 1,1    | ,5                  | 2,6      | 1,3                 | ,0        | ,7                    | ,8     | ,8                 | ,3         | 1,8            | ,6         |
| OBRRES   | 6,8    | 6,9                 | 5,5      | 10,4                | 6,5       | 5,1                   | 7,5    | 8,0                | 4,3        | 6,5            | 7,4        |
| NETEJA   | 6,5    | 11,3                | 10,2     | 4,9                 | 8,3       | 8,2                   | 11,8   | 1,7                | 3,0        | 3,3            | 5,0        |
| SOROLLS  | ,5     | ,1                  | ,8       | ,6                  | 1,2       | ,6                    | ,8     | ,2                 | ,2         | ,5             | ,1         |
| CONTAMINACIÓ I MEDI AMBIENT                        | 13,8   | 30,6                | 7,9      | 17,8                | 12,1      | 6,0                   | 6,1    | 11,9               | 19,9       | 12,7           | 16,7       |
| INSEGURETAT  | 2,9    | 5,1                 | 1,4      | 3,2                 | 1,2       | 2,0                   | 1,9    | 3,1                | 4,9        | 2,8            | 3,3        |
| VALORS SOCIALS NEGATIUS / MANCA D'EDUCACIÓ/CIVISME | ,8     | ,5                  | 1,0      | ,2                  | ,8        | ,4                    | 2,1    | ,4                 | ,3         | ,9             | 1,1        |
| ACCÉS A L'HABITATGE                                | 4,4    | ,5                  | 3,4      | 2,2                 | 6,7       | 4,9                   | 4,3    | 3,1                | 5,3        | 8,2            | 6,2        |
| EQUIPAMENTS I SERVEIS                              | 2,6    | ,4                  | 5,7      | 3,1                 | 1,6       | 4,8                   | 3,6    | 1,1                | ,4         | 1,9            | 1,0        |
| CIRCULACIÓ / TRÀNSIT                               | 5,7    | ,6                  | 5,7      | 5,3                 | 11,6      | 8,1                   | 5,7    | 6,0                | 3,3        | 8,5            | 4,6        |
| APARCAMENT   | 4,7    | ,2                  | 2,4      | 6,6                 | 4,5       | 11,2                  | 3,8    | 9,9                | 1,9        | 3,3            | 3,4        |
| TRANSPORTS, INFRASTRUCTURES I COMUNICACIONS        | 4,2    | 5,6                 | 2,5      | 8,7                 | ,5        | ,4                    | 1,4    | 2,7                | 9,5        | 4,7            | 4,3        |
| PROBLEMES ASSOCIATS A LA IMMIGRACIÓ                | ,8     | 2,9                 | ,0       | 1,5                 | ,0        | ,0                    | ,3     | ,3                 | 1,9        | 1,3            | ,2         |
| DROGUES  | ,2     | ,8                  | ,1       | ,2                  | ,0        | ,0                    | ,0     | ,0                 | ,0         | ,0             | ,8         |
| PROSTITUCIÓ  | ,3     | ,0                  | ,4       | ,4                  | ,4        | ,0                    | 1,7    | ,1                 | ,1         | ,0             | ,2         |
| OCUPES   | 2,3    | 9,5                 | 6,2      | ,3                  | ,3        | ,0                    | 4,6    | ,2                 | ,0         | ,0             | 1,7        |
| TURISME  | ,1     | ,5                  | ,0       | ,0                  | ,0        | ,2                    | ,0     | ,0                 | ,3         | ,0             | ,0         |
| MENTALITAT/MANERA DE SER DE LA GENT                | ,0     | ,0                  | ,0       | ,0                  | ,0        | ,0                    | ,0     | ,0                 | ,0         | ,1             | ,0         |
| VIOLÈNCIA DOMÈSTICA/DE GÈNERE                      | 3,4    | 1,2                 | 4,2      | 1,7                 | 4,8       | 2,9                   | 5,7    | 6,6                | 1,6        | 2,4            | 2,9        |
| COMERÇ   | ,5     | ,0                  | ,6       | ,1                  | ,3        | ,9                    | ,7     | ,2                 | ,0         | ,4             | 1,1        |
| ZONES D'OCI  | ,0     | ,0                  | ,0       | ,0                  | ,0        | ,0                    | ,0     | ,0                 | ,1         | ,0             | ,0         |
| NARCOSALA  | ,2     | ,0                  | ,0       | ,0                  | 4,2       | ,0                    | ,0     | ,0                 | ,0         | ,0             | ,0         |
| MOLÈSTIES CAMP NOU                                 | ,1     | ,0                  | ,0       | ,2                  | ,0        | ,0                    | ,0     | ,0                 | ,9         | ,3             | ,0         |
| RETALLADES   | 1,2    | 1,3                 | 1,6      | ,6                  | 1,3       | 2,6                   | ,9     | 1,1                | ,7         | 1,2            | ,5         |
| ALTRES   | ,0     | ,0                  | ,0       | ,0                  | ,0        | ,0                    | ,0     | ,0                 | ,0         | ,0             | ,2         |
| TOT / TOTS   | 11,3   | 6,9                 | 12,2     | 7,5                 | 9,5       | 14,0                  | 11,9   | 13,5               | 11,4       | 11,4           | 11,9       |
| CAP / RES  | 8,3    | 2,5                 | 9,2      | 6,9                 | 8,8       | 11,0                  | 7,8    | 6,8                | 8,4        | 8,7            | 10,4       |
| NO HO SAP  |        |                     |          |                     |           |                       |        |                    |            |                |            |

Font: Enquesta de Serveis Municipals 2014



## 1.3 Valoració dels barcelonins sobre els problemes que més l'afecten

| Personalment, quin és el problema que li afecta més? |        |        |        |        |        |
|--|--------|--------|--------|--------|--------|
|  | 2010   | 2011   | 2012   | 2013   | 2014   |
| ATUR / CONDICIONS DE TREBALL                         | 22,3   | 24,4   | 28,9   | 32,2   | 28,0   |
| PROBLEMES ECONÒMICS                                  | 15,7   | 15,1   | 18,5   | 17,7   | 14,4   |
| INSEGURETAT  | 7,5    | 9,3    | 4,7    | 4,8    | 4,3    |
| PRESTACIONS I AJUTS                                  | 5,3    | 4,0    | 4,1    | 4,4    | 4,3    |
| EQUIPAMENTS I SERVEIS                                | 3,2    | 4,2    | 4,3    | 2,6    | 4,2    |
| RECALLADES   | -      | 3,4    | 4,9    | 5,0    | 3,5    |
| TRANSPORTS, INFRAESTRUCTURES I COMUNICACIONS         | 2,8    | 1,9    | 1,9    | 1,7    | 2,5    |
| ASPECTES POLÍTICS                                    | 1,5    | 1,6    | 1,4    | 1,8    | 2,3    |
| PROBLEMES I PREOCUPACIONS PERSONALS                  | 6,4    | 4,2    | 5,8    | 2,8    | 2,1    |
| VALORS SOCIALS NEGATius / MANCA D'EDUCACIÓ/CIVISME   | 2,4    | 2,9    | 1,8    | 1,8    | 1,9    |
| SOROLLS  | 1,7    | 2,2    | 1,4    | 1,2    | 1,8    |
| NETEJA   | 2,4    | 2,2    | 1,4    | 1,1    | 1,7    |
| IMPOSTOS I MULTES                                    | 1,0    | 1,0    | 1,3    | 1,5    | 1,7    |
| ENCAIX DE CATALUNYA A ESPANYA                        | 0,6    | 0,7    | 1,0    | 1,7    | 1,7    |
| LA CORRUPCIÓ I EL FRAU                               | 0,2    | 0,1    | 0,3    | 1,2    | 1,4    |
| CIRCULACIÓ / TRÀNSIT                                 | 1,8    | 1,4    | 0,8    | 0,7    | 1,4    |
| PROBLEMES ASSOCIATS A LA IMMIGRACIÓ                  | 2,8    | 3,1    | 1,5    | 1,2    | 1,2    |
| POBRESA / INTEGRACIÓ SOCIAL / INDIGENTS              | 0,3    | 0,5    | 0,8    | 0,9    | 1,2    |
| ACCÉS A L'HABITATGE                                  | 3,0    | 2,5    | 1,5    | 1,3    | 1,1    |
| ALTRES   | 5,7    | 6,0    | 4,3    | 3,6    | 6,4    |
| TOT / TOTS   | 0,0    | 0,0    | 0,0    | 0,0    | 0,0    |
| CAP / RES  | 12,3   | 8,5    | 7,8    | 9,0    | 10,7   |
| NS / NC  | 1,2    | 1,0    | 1,7    | 1,9    | 2,0    |
| N  | (6000) | (6000) | (6000) | (6000) | (6000) |

Font: Enquesta de Serveis Municipals 2014

Quant a les problemàtiques que més afecten personalment la ciutadania, es reproduïx la tendència i l'atur i les preocupacions econòmiques minven una mica quant el seu impacte en les preocupacions més personals de la ciutadania. Paral·lelament s'incrementen lleugerament altres àmbits com els equipaments o els transports.

#### 1.4 Actuacions municipals prioritàries per a la ciutat

Es manté l cert malestar envers la política, i la demanda de millora d'aquest aspecte comparteix amb la solució de l'atur el primer lloc de les demandes ciutadanes. Es confirma la millora en la percepció de la seguretat i enguany la demanda de millora de la seguretat assoleix mínims. El mateix passa amb la neteja. En canvi, s'incrementen els qui demanen un canvi en el model de ciutat.

##### Què demanaria a l'Ajuntament que fes per la ciutat?

|  | 2010   | 2011   | 2012   | 2013   | 2014   |
|--|--------|--------|--------|--------|--------|
| MILLORAR ELS ASPECTES POLÍTICS   | 10,0   | 10,3   | 13,2   | 12,2   | 11,8   |
| COMBATRE L'ATUR / MILLORAR LES CONDICIONS DE TREBALL                           | 6,3    | 10,2   | 9,4    | 11,2   | 10,8   |
| AUGMENTAR/MILLORAR EQUIPAMENTS I SERVEIS                                       | 8,1    | 7,6    | 7,4    | 8,2    | 8,0    |
| MILLORAR LA SEGURETAT  | 14,1   | 15,0   | 10,7   | 8,5    | 7,2    |
| MILLORAR LA NETEJA   | 7,9    | 10,0   | 9,0    | 8,5    | 6,7    |
| MILLORAR EL TRANSPORT, LES INFRASTRUCTURES I LES COMUNICACIONS                 | 5,9    | 5,3    | 6,5    | 5,8    | 6,6    |
| CANVIAR EL MODEL DE CIUTAT   | 3,2    | 2,4    | 3,4    | 2,5    | 5,1    |
| AUGMENTAR PRESTACIONS I AJUTS  | 3,1    | 4,4    | 4,6    | 4,8    | 4,9    |
| SOLUCIONAR ELS PROBLEMES ECONÒMICS   | 2,9    | 3,7    | 4,3    | 5,0    | 4,8    |
| AUGMENTAR / MILLORAR ZONES VERDES  | 4,8    | 2,4    | 3,0    | 2,2    | 3,1    |
| MILLORAR EL MANTENIMENT  | 3,6    | 2,0    | 2,4    | 3,3    | 2,9    |
| MILLORAR LA CIRCULACIÓ / EL TRÀNSIT  | 3,4    | 2,7    | 2,8    | 2,8    | 2,1    |
| CANVIAR VALORS SOCIALS / PROMOCIONAR CIVISME/EDUCACIÓ                          | 3,1    | 2,9    | 2,4    | 1,7    | 1,9    |
| MILLORAR L'URBANISME   | 3,3    | 1,9    | 1,8    | 2,0    | 1,9    |
| AUGMENTAR/ABARATIR L'APARCAMENT  | 5,0    | 2,4    | 1,5    | 1,4    | 1,8    |
| COMBATRE LA POBRESA / FACILITAR LA INTEGRACIÓ SOCIAL / DISMINUIR ELS INDIGENTS | 0,7    | 0,8    | 1,2    | 1,2    | 1,5    |
| FACILITAR L'ACCÉS A L'HABITATGE  | 2,5    | 2,6    | 1,9    | 2,3    | 1,3    |
| REDUIR EL TURISME / MILLORAR LA QUALITAT                                       | 0,5    | 0,6    | 0,7    | 0,7    | 1,0    |
| ALTRES   | 7,2    | 8,5    | 7,4    | 6,6    | 6,6    |
| TOT / TOTS   | 0,2    | 0,0    | 0,0    | 0,1    | 0,3    |
| CAP / RES  | 1,2    | 1,1    | 1,5    | 2,2    | 2,3    |
| NS / NC  | 3,1    | 3,3    | 4,9    | 6,8    | 7,5    |
| N  | (6000) | (6000) | (6000) | (6000) | (6000) |

Font: Enquesta de Serveis Municipals 2014

### 1.5 Actuacions municipals prioritàries per al barri

La demanda de seguretat per al barri també disminueix el seu percentatge de respostes en aquest capítol, tot i que es manté com la primera demanda a l'ajuntament per al barri per part de la ciutadania. La millora en les dotacions d'equipaments i en la neteja són la segona i la tercera demanda.

#### Què demanaria a l'Ajuntament que fes pel seu barri?

|   | 2010   | 2011   | 2012   | 2013   | 2014   |
|---|--------|--------|--------|--------|--------|
| MILLORAR LA SEGURETAT   | 18,2   | 17,1   | 14,9   | 14,7   | 12,9   |
| AUGMENTAR/MILLORAR EQUIPAMENTS I SERVEIS                        | 10,9   | 11,0   | 11,7   | 9,8    | 10,6   |
| MILLORAR LA NETEJA  | 8,9    | 11,6   | 9,4    | 9,2    | 9,7    |
| MILLORAR EL MANTENIMENT   | 7,1    | 7,4    | 7,9    | 8,7    | 6,7    |
| AUGMENTAR / MILLORAR ZONES VERDES                               | 7,2    | 6,3    | 7,6    | 6,1    | 5,7    |
| AUGMENTAR/ABARATIR L'APARCAMENT                                 | 8,5    | 6,2    | 5,5    | 5,2    | 5,2    |
| MILLORAR ELS ASPECTES POLÍTICS                                  | 3,7    | 3,5    | 3,7    | 3,8    | 5,0    |
| MILLORAR EL TRANSPORT, LES INFRAESTRUCTURES I LES COMUNICACIONS | 5,6    | 5,0    | 4,3    | 4,6    | 4,9    |
| MILLORAR L'URBANISME  | 5,1    | 4,2    | 5,6    | 5,5    | 4,2    |
| REDUIR ELS SOROLLS  | 2,5    | 3,2    | 2,5    | 2,5    | 2,7    |
| MILLORAR LA CIRCULACIÓ / EL TRÀNSIT                             | 1,9    | 1,8    | 2,0    | 1,7    | 1,9    |
| SOLUCIONAR ELS PROBLEMES ECONÒMICS                              | 0,9    | 1,0    | 0,9    | 1,2    | 1,7    |
| AUGMENTAR PRESTACIONS I AJUTS                                   | 0,6    | 1,0    | 1,4    | 1,6    | 1,6    |
| CANVIAR EL MODEL DE CIUTAT                                      | 0,4    | 0,3    | 1,4    | 0,9    | 1,5    |
| COMBATRE L'ATUR / MILLORAR LES CONDICIONS DE TREBALL            | 1,0    | 1,3    | 0,8    | 1,2    | 1,4    |
| CANVIAR VALORS SOCIALS / PROMOCIONAR CIVISME/EDUCACIÓ           | 1,4    | 2,1    | 1,7    | 1,6    | 1,4    |
| PROMOCIONAR / MILLORAR COMERÇ                                   | 1,3    | 1,6    | 2,0    | 2,5    | 1,3    |
| ALTRES  | 5,4    | 6,8    | 5,6    | 5,2    | 5,0    |
| TOT / TOTS  | 0,1    | 0,0    | 0,0    | 0,0    | 0,5    |
| CAP / RES   | 4,1    | 3,7    | 3,8    | 5,4    | 5,6    |
| NS / NC   | 5,4    | 5,0    | 7,2    | 8,8    | 10,5   |
| N   | (6000) | (6000) | (6000) | (6000) | (6000) |

Font: Enquesta de Serveis Municipals 2014

La demanda, lògicament, també es modifica seguint una lògica territorial, i així la demanda de més seguretat és intensa a Ciutat Vella, Nou Barris i Sants-Montjuïc, la millora de transports a Sarrià-Sant Gervasi i el manteniment a Horta-Guinardó.



## 16è Informe de seguiment de l'ordenança de convivència

| (Recompte)<br>% Columna   | TOTAL  | DISTRICTE MUNICIPAL |         |                     |           |                       |        |                    |            |                |            |
|---|--------|---------------------|---------|---------------------|-----------|-----------------------|--------|--------------------|------------|----------------|------------|
|   |        | Ciutat Vella        | Exemple | Sants -<br>Montjuïc | Les Corts | Sant M. S.<br>Gervasi | Gràcia | Horta-<br>Guinardó | Nou Barris | Sant<br>Andreu | Sant Martí |
| TOTAL   | (6000) | (615)               | (923)   | (615)               | (410)     | (462)                 | (462)  | (615)              | (615)      | (514)          | (769)      |
| COMBATRE L'ATUR / MILLORAR LES CONDICIONS DE TREBALL                              | 1,4    | 1,7                 | ,8      | 2,1                 | 1,9       | ,2                    | 1,1    | ,8                 | 2,4        | 2,7            | 1,2        |
| SOLUCIONAR ELS PROBLEMES ECONÒMICS  | 1,7    | 1,4                 | 2,0     | 1,0                 | ,2        | 1,3                   | 1,8    | 1,1                | 1,9        | 2,4            | 2,5        |
| AUGMENTAR PRESTACIONS I AJUTS   | 1,6    | 1,6                 | 1,0     | ,9                  | 1,7       | ,4                    | 1,0    | 1,7                | 3,4        | 3,4            | 1,6        |
| COMBATRE LA POBRESA / FACILITAR LA INTEGRACIÓ SOCIAL /<br>DISMINUIR ELS INDIGENTS | ,5     | ,9                  | ,9      | ,4                  | ,0        | ,8                    | ,0     | ,1                 | ,3         | ,8             | ,5         |
| MILLORAR ELS ASPECTES POLÍTICS  | 5,0    | 3,7                 | 4,2     | 4,5                 | 3,5       | 4,5                   | 6,0    | 3,9                | 6,7        | 5,9            | 6,0        |
| MODIFICAR L'ENCAIX DE CATALUNYA A ESPANYA   | ,1     | ,0                  | ,1      | ,0                  | ,3        | ,2                    | ,0     | ,1                 | ,0         | ,0             | ,0         |
| REDUIR LA DESIGUALTAT / TRACTE DISCRIMINATORI ENTRE<br>BARRIS                     | ,2     | ,1                  | ,0      | ,8                  | ,5        | ,0                    | ,0     | ,0                 | ,0         | ,1             | ,4         |
| CANVIAR EL MODEL DE CIUTAT  | 1,5    | 1,2                 | 3,2     | ,4                  | 3,0       | ,8                    | 2,8    | 1,1                | ,3         | 1,5            | ,8         |
| MILLORAR L'URBANISME  | 4,2    | 3,3                 | 3,7     | 5,7                 | ,8        | 4,1                   | 5,2    | 8,8                | 5,2        | 1,8            | 2,2        |
| REDUIR LA MASSIFICACIÓ  | ,0     | ,3                  | ,0      | ,0                  | ,0        | ,0                    | ,0     | ,0                 | ,0         | ,0             | ,0         |
| AUGMENTAR / MILLORAR ZONES VERDES   | 5,7    | 1,4                 | 5,3     | 4,5                 | 7,3       | 4,2                   | 7,6    | 5,8                | 5,2        | 8,4            | 7,1        |
| MILLORAR EL MANTENIMENT   | 6,7    | 4,5                 | 5,9     | 7,6                 | 7,6       | 8,6                   | 3,5    | 10,2               | 5,9        | 6,4            | 6,3        |
| REDUIR LES MOLÈSTIES PER OBRES  | ,5     | ,1                  | ,8      | ,1                  | ,2        | ,9                    | ,2     | ,3                 | ,6         | ,7             | ,6         |
| MILLORAR LA NETEJA  | 9,7    | 12,3                | 9,0     | 11,8                | 9,4       | 6,6                   | 10,0   | 12,5               | 8,7        | 8,0            | 8,9        |
| REDUIR ELS SOROLLS  | 2,7    | 7,0                 | 4,0     | 1,4                 | 2,4       | 2,9                   | 4,9    | ,5                 | 1,0        | 1,7            | 2,1        |
| MILLORAR LA CONTAMINACIÓ I EL MEDI AMBIENT  | ,2     | ,1                  | ,2      | ,0                  | ,5        | ,4                    | ,5     | ,1                 | ,0         | ,2             | ,2         |
| MILLORAR LA SEGURETAT   | 12,9   | 22,3                | 8,5     | 17,7                | 11,2      | 7,6                   | 7,2    | 10,1               | 19,1       | 11,0           | 15,2       |
| CANVIAR VALORS SOCIALS / PROMOCIONAR<br>CIVISME/EDUCACIÓ                          | 1,4    | 3,4                 | ,6      | 1,5                 | ,7        | ,0                    | 1,9    | 1,9                | 2,6        | 1,6            | ,8         |
| FACILITAR L'ACCÉS A L'HABITATGE   | ,8     | ,8                  | ,9      | ,9                  | ,5        | ,5                    | ,8     | ,4                 | ,9         | ,4             | 1,3        |
| AUGMENTAR/MILLORAR EQUIPAMENTS I SERVEIS  | 10,6   | 6,3                 | 10,4    | 10,0                | 12,0      | 8,4                   | 7,8    | 7,9                | 11,2       | 15,3           | 14,3       |
| MILLORAR LA CIRCULACIÓ / EL TRÀNSIT   | 1,9    | ,5                  | 4,5     | 2,3                 | 1,4       | 3,4                   | 1,8    | ,4                 | ,0         | 1,7            | 1,1        |
| AUGMENTAR/ABARATIR L'APARCAMENT   | 5,2    | 1,3                 | 6,5     | 4,0                 | 7,7       | 4,3                   | 7,2    | 4,9                | 4,2        | 7,3            | 4,8        |
| MILLORAR EL TRANSPORT, LES INFRAESTRUCTURES I LES<br>COMUNICACIONS                | 4,9    | ,8                  | 3,2     | 7,4                 | 4,3       | 12,6                  | 4,3    | 6,4                | 2,4        | 5,1            | 3,4        |
| SOLUCIONAR ELS PROBLEMES ASSOCIATS A LA IMMIGRACIÓ                                | ,8     | 1,5                 | ,8      | 1,3                 | ,3        | ,0                    | ,2     | ,2                 | 1,5        | ,7             | ,8         |
| ERADICAR LA DROGA   | ,1     | ,5                  | ,0      | ,1                  | ,2        | ,0                    | ,0     | ,4                 | ,1         | ,0             | ,1         |
| CONTROLAR / ELIMINAR LA PROSTITUCIÓ   | ,1     | ,6                  | ,0      | ,1                  | ,2        | ,0                    | ,0     | ,0                 | ,0         | ,0             | ,3         |
| FER FORA / CONTROLAR ELS OCUPES   | ,1     | ,0                  | ,1      | ,0                  | ,2        | ,0                    | ,8     | ,0                 | ,0         | ,0             | ,0         |
| REDUIR EL TURISME / MILLORAR LA QUALITAT  | ,8     | 3,3                 | 2,8     | ,0                  | ,0        | ,0                    | ,8     | ,2                 | ,0         | ,0             | ,0         |
| PROMOCIONAR / MILLORAR COMERÇ   | 1,3    | 1,8                 | ,9      | ,8                  | 1,8       | 1,3                   | 2,3    | 2,5                | 1,0        | ,1             | 1,4        |
| PROMOCIONAR/CONTROLAR/ELIMINAR ZONES D'OCI  | ,4     | ,9                  | ,7      | 1,0                 | ,3        | ,2                    | ,4     | ,0                 | ,1         | ,0             | ,3         |
| CARMEL  | ,0     | ,0                  | ,0      | ,0                  | ,0        | ,0                    | ,0     | ,1                 | ,0         | ,0             | ,0         |
| TREURE LA NARCOSALA   | ,0     | ,5                  | ,0      | ,0                  | ,0        | ,0                    | ,0     | ,0                 | ,0         | ,0             | ,0         |
| ELIMINAR RETALLADES   | ,1     | ,0                  | ,0      | ,2                  | ,0        | ,0                    | ,0     | ,0                 | ,0         | ,2             | ,1         |
| ALTRES  | ,4     | 1,3                 | ,4      | ,3                  | ,2        | ,6                    | ,5     | ,7                 | ,4         | ,3             | ,0         |
| TOT / TOTS  | ,5     | ,0                  | ,8      | ,0                  | ,3        | ,2                    | ,6     | 1,0                | 1,3        | ,0             | ,4         |
| CAP / RES   | 5,6    | 6,1                 | 6,3     | 4,4                 | 8,6       | 7,4                   | 6,9    | 4,4                | 2,8        | 6,7            | 4,6        |
| NO HO SAP   | 10,5   | 8,7                 | 11,2    | 6,6                 | 10,7      | 17,4                  | 12,1   | 11,5               | 10,7       | 5,6            | 10,6       |

Font: Enquesta de Serveis Municipals 2014



## 2 Incidències, queixes i demandes

### 2.1 Queixes i incidències IRIS

| Capítols Títol II   | Conducta ordenança  | Temàtica a l'IRIS                              | 2013 | 2014 |
|---------------------|---|--|------|------|
| 3                   | Juguesques  | Juguesques (estafes, trilllers...)             | 2    | 0    |
| 5.1                 | Ocupació de l'espai públic per conductes que adopten formes de mendicitat.  | Mendicitat                                     | 72   | 69   |
|                     |   | Neteja vidres i altres activitats als semàfors | 6    | 1    |
| 5.2                 | Ocupació de l'espai públic per a l'oferiment i demandes de serveis sexuals.   | Oferiment i demanda de serveis sexuals         | 13   | 31   |
| 6                   | Necessitats fisiològiques   | Necessitats fisiològiques a la via pública     | 55   | 83   |
| 7                   | Consum de begudes alcohòliques  | Consum de begudes alcohòliques                 | 45   | 41   |
| 8                   | Comerç ambulant no autoritzat d'aliments, begudes i altres productes  | Comerç ambulant no autoritzat                  | 37   | 25   |
| 11                  | Actituds vandàliques en l'ús del mobiliari urbà. Deteriorament de l'espai urbà.                                       | Vandalisme                                     | 76   | 98   |
| 12.2                | Actes als espais públics que pertorben el descans i la tranquil·litat de veïns/es i vianants.                         | Persones o col·lectius a la via pública        | 188  | 253  |
|                     |   | Molèsties gossos a la via pública i parcs      | 408  | 655  |
|                     |   | Molèsties gossos a habitatges                  | 95   | 166  |
| Altres queixes      | Drogues   |  | 26   | 37   |
|                     | Incompliment horari locals  |  | 35   | 48   |
|                     | Tribus urbanes  |  | 25   | 18   |
|                     | Molèsties per ocupació de la via pública (Concentració persones fent soroll 342 + molèsties ocupació espai públic 57) |  | 399  | 462  |
|                     | Soroll a la via pública per:  |  |      |      |
|                     | Activitats comercials   |  | 216  | 344  |
|                     | Aire condicionat  |  | 112  | 112  |
|                     | Helicòpters i avions  |  | 41   | 122  |
| Trànsit rodat       |   | 45   | 60   |      |
| Vehicles amb sirena |   | 13   | 27   |      |

Font: IRIS. Gerència de Prevenció, Seguretat i Mobilitat

**2.2 Demandes al 092-112**

| Capítols Títol II | concepte  | 2013   | 2014   |
|-------------------|---|--------|--------|
| 2.1               | Degradació visual de l'entorn urbà: grafitis, pintades i altres expressions gràfiques | 318    | 371    |
| 3                 | Juguesques  | 2.489  | 2.801  |
| 5.1               | Ocupació de l'espai públic per conductes que adopten formes de mendicitat             | 567    | 335    |
| 5.2               | Ocupació de l'espai públic per a l'oferiment i demandes de serveis sexuals            | 110    | 84     |
| 7                 | Consum de begudes alcohòliques  | 932    | 699    |
| 8                 | Comerç ambulant no autoritzat d'aliments, begudes i altres productes                  | 2.610  | 2.397  |
| 10                | Ús impropï de l'espai públic  | 688    | 621    |
| 11                | Actituds vandàliques en l'ús del mobiliari urbà. Deteriorament del mobiliari urbà     | 2.069  | 2.194  |
| 12                | Altres conductes que pertorben la convivència ciutadana. Contaminació acústica        | 28.205 | 28.448 |

Font: Mycel·lium (GUB) + Passarel·la (PG-ME). Gerència de Prevenció, Seguretat i Mobilitat.

**2.3 Incidències per soroll 2013**

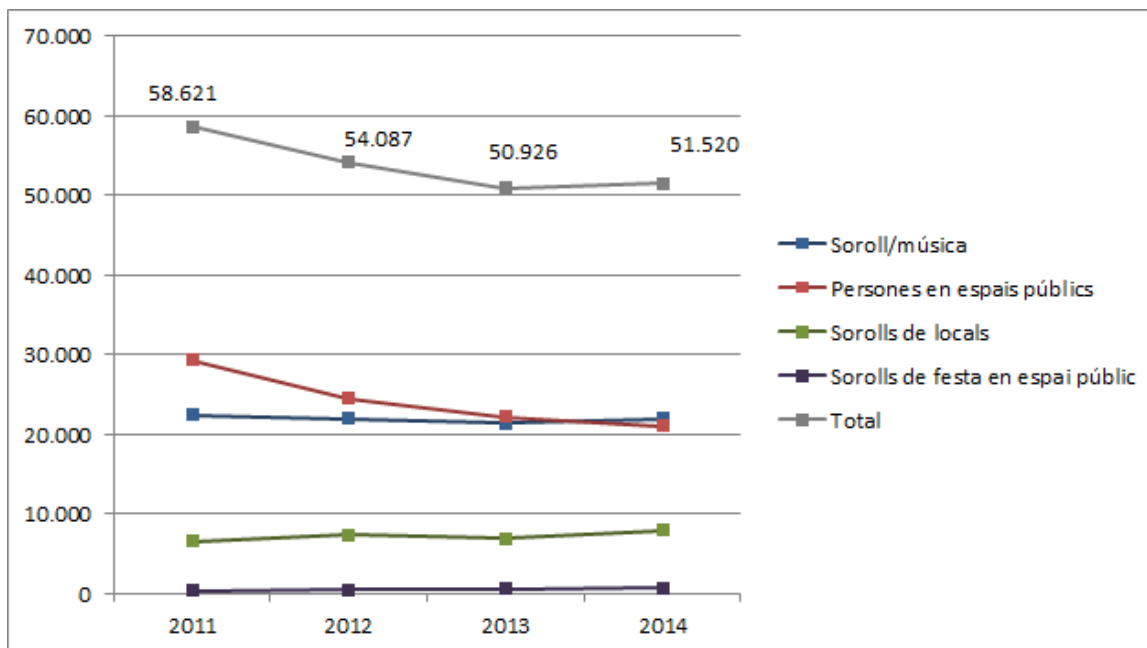
Enguany, i després de dos anys de millora d'aquest indicador, augmenten lleugerament els incidents per soroll recollits pels sistemes d'informació de la GUB (1,7%). Increment que es situa en el darrer trimestre de 2014 (11,2%) i que el fa responsable que l'any es tanqui amb un increment global de 594 incidents més que l'any passat.

Recordem que aquestes dades recullen quatre codis de classificació referents a soroll, que són:

- Molèsties per sorolls / música (dins l'epígraf convivència veïnal)
- Molèsties per persones en espais públics
- Molèsties produïdes pel soroll de locals
- Molèsties pels sorolls de festa en espai públic

Se seleccionen i analitzen aquests quatre codis ja que són els que pel seu volum numèric permeten una anàlisi evolutiva i territorial.

## Incidències per soroll recollides als sistemes d'informació policials. Resum anual 2011-2014



|                                  | 2011          | 2012          | 2013          | 2014          |
|----------------------------------|---------------|---------------|---------------|---------------|
| Soroll/música                    | 22.381        | 21.931        | 21.332        | 21.940        |
| Persones en espais públics       | 29.320        | 24.449        | 22.164        | 20.995        |
| Sorolls de locals                | 6.563         | 7.299         | 6.894         | 7.943         |
| Sorolls de festa en espai públic | 357           | 408           | 536           | 642           |
| <b>Total</b>                     | <b>58.621</b> | <b>54.087</b> | <b>50.926</b> | <b>51.520</b> |

Font: Sistemes d'Informació Gerència de Prevenció, Seguretat i Mobilitat.

L'anàlisi trimestral mostra com l'increment es concentra en el darrer trimestre de l'any. En termes absoluts l'increment més gran prové de les molèsties per soroll derivades de la convivència veïnal, un capítol normalment estable, i augmenten també les molèsties relacionades amb locals i amb persones a l'espai públic. Barceloneta i Poblenou són alguns dels barris que registren un increment més alt de les incidències, mentre que el Barri Gòtic tot i que es manté com el més sorollós de la ciutat, quant a ràtio d'incidents per habitant, registra una evolució favorable.

## Incidències per soroll recollides als sistemes d'informació policials. Resum trimestral 2010-2014

|                                  | 2011         |               |               |               | 2012          |               |               |               | 2013         |               |               |               | 2014         |               |               |               | Dif          | Dif%          |
|----------------------------------|--------------|---------------|---------------|---------------|---------------|---------------|---------------|---------------|--------------|---------------|---------------|---------------|--------------|---------------|---------------|---------------|--------------|---------------|
|                                  | T1           | T2            | T3            | T4            | T1            | T2            | T3            | T4            | T1           | T2            | T3            | T4            | T1           | T2            | T3            | T4            |              |               |
| Soroll/música                    | 4.195        | 6.021         | 6.729         | 5.436         | 4.639         | 5.984         | 6.463         | 4.845         | 4.223        | 5.636         | 6.760         | 4.713         | 4.090        | 5.575         | 6.849         | 5.426         | 713          | 15,13%        |
| Persones en espais públics       | 4.558        | 7.807         | 10.604        | 6.351         | 4.181         | 7.018         | 8.579         | 4.671         | 3.738        | 5.987         | 8.013         | 4.426         | 3.219        | 5.546         | 7.626         | 4.604         | 178          | 4,02%         |
| Sorolls de locals                | 1.160        | 1.656         | 2.120         | 1.627         | 1.319         | 2.145         | 2.141         | 1.694         | 1.141        | 1.794         | 2.322         | 1.637         | 1.348        | 2.166         | 2.495         | 1.934         | 297          | 18,14%        |
| Sorolls de festa en espai públic | 45           | 91            | 146           | 75            | 41            | 150           | 134           | 83            | 56           | 175           | 218           | 87            | 25           | 215           | 285           | 117           | 30           | 34,48%        |
| <b>Total</b>                     | <b>9.958</b> | <b>15.575</b> | <b>19.599</b> | <b>13.489</b> | <b>10.180</b> | <b>15.297</b> | <b>17.317</b> | <b>11.293</b> | <b>9.158</b> | <b>13.592</b> | <b>17.313</b> | <b>10.863</b> | <b>8.682</b> | <b>13.502</b> | <b>17.255</b> | <b>12.081</b> | <b>1.218</b> | <b>11,21%</b> |

Font: Sistemes d'Informació Gerència de Prevenció, Seguretat i Mobilitat.



Els districtes amb més incidents en aquest quart trimestre (Ciutat Vella, Eixample i Sants-Montjuïc) registren increments per damunt del 10% tots ells; tot i així, l'increment relatiu més gran es dona a Les Corts, un dels districtes més tranquils de la ciutat. L'únic districte que registra un comportament positiu en aquest trimestre és Sant Andreu, que és també el que enguany presenta la ràtio d'incident per habitant més baixa de la ciutat.

**Incidències per soroll recollides als sistemes d'informació policials.  
Resum anual per districtes 2010-2014**

|                     | 4t. Trimestre |               |               |               |              |               |
|---------------------|---------------|---------------|---------------|---------------|--------------|---------------|
|                     | 2011          | 2012          | 2013          | 2014          | Diferència   | Dif %         |
| Ciutat Vella        | 2.622         | 2.222         | 2.214         | 2.493         | 279          | 12,60%        |
| Eixample            | 2.267         | 1.891         | 1.788         | 2.076         | 288          | 16,11%        |
| Sants-Montjuïc      | 1.569         | 1.373         | 1.352         | 1.495         | 143          | 10,58%        |
| Les Corts           | 498           | 431           | 355           | 454           | 99           | 27,89%        |
| Sarrià-Sant Gervasi | 1.108         | 937           | 903           | 993           | 90           | 9,97%         |
| Gràcia              | 987           | 749           | 860           | 952           | 92           | 10,70%        |
| Horta-Guinardó      | 795           | 671           | 621           | 690           | 69           | 11,11%        |
| Nou Barris          | 1.011         | 733           | 820           | 972           | 152          | 18,54%        |
| Sant Andreu         | 696           | 621           | 608           | 587           | -21          | -3,45%        |
| Sant Martí          | 1.562         | 1.406         | 1.280         | 1.350         | 70           | 5,47%         |
| <b>Total</b>        | <b>13.115</b> | <b>11.034</b> | <b>10.801</b> | <b>12.062</b> | <b>1.261</b> | <b>11,67%</b> |

Font: Sistemes d'Informació Gerència de Prevenció, Seguretat i Mobilitat.

## II Intervencions i activitats

### 3 Intervencions socials a l'espai públic

#### 3.1 Servei de Gestió de Conflictes

Servei que intervé per a restablir les condicions de convivència del territori, amb un nivell d'intervenció a curt i mig termini

Nombre de professionals : 8 Gestors/es d'espai públic

#### Intervencions

|                         | Total 2013 | Total 2014 |
|-------------------------|------------|------------|
| Espais d'intervenció    | 44         | 42         |
| Temps mig d'intervenció | 5          | 5          |

#### Tipus de problemàtiques en que s'ha intervingut

|  | gen | feb | mar | abr | mai | jun | jul | ago | set | oct | nov | des |
|--|-----|-----|-----|-----|-----|-----|-----|-----|-----|-----|-----|-----|
| <b>Us massiu i intensiu</b>                  | 2   | 2   | 6   | 7   | 9   | 11  | 10  | 11  | 11  | 9   | 8   | 9   |
| <b>Exclusió social</b>                       | 3   | 6   | 5   | 6   | 6   | 6   | 5   | 4   | 4   | 2   | 4   | 4   |
| <b>Persones en risc social</b>               | 0   | 0   | 2   | 2   | 3   | 2   | 2   | 1   | 1   | 0   | 1   | 19  |
| <b>Activitats inadequades</b>                | 9   | 12  | 19  | 14  | 22  | 32  | 37  | 29  | 28  | 26  | 22  | 1   |
| Vandalisme                                   | 1   | 1   | 1   | 0   | 1   | 2   | 2   | 1   | 0   | 1   | 2   | 1   |
| juguesques                                   | 0   | 0   | 0   | 0   | 0   | 0   | 0   | 0   | 0   | -   | 1   | 1   |
| Serveis Sexuals                              | 0   | 0   | 1   | 2   | 2   | 3   | 3   | 3   | 3   | 2   | 1   | -   |
| Venda Ambulant                               | 0   | 0   | 1   | 1   | 2   | 3   | 3   | 3   | 3   | 2   | 2   | 2   |
| Consum d'alcohol                             | 4   | 4   | 5   | 1   | 5   | 9   | 10  | 9   | 9   | 8   | 7   | 3   |
| Activitats delictives                        | 0   | 0   | 2   | 4   | 1   | 1   | 1   | 1   | 1   | 1   | 1   | 2   |
| Joc de pilota                                | 2   | 2   | 0   | 1   | 1   | 3   | 4   | 4   | 5   | 5   | 3   | 3   |
| Ús de foc                                    | 0   | 0   | 0   | 0   | 0   | 0   | 0   | 0   | 0   | -   | -   | -   |
| Consum de substàncies estupefaents           | 1   | 1   | 3   | 1   | 3   | 2   | 3   | 2   | 2   | 1   | 2   | 4   |
| Generació de Deixalles                       | 0   | 0   | 3   | 1   | 2   | 4   | 6   | 3   | 4   | 5   | 2   | 1   |
| Necessitats fisiològiques                    | 1   | 1   | 2   | 2   | 4   | 4   | 5   | 3   | 1   | 1   | 1   | 2   |
| Recuperació de residus urbans                | 0   | 1   | 0   | 0   | 0   | 0   | 0   | 0   | 0   | -   | -   | -   |
| Pidolar                                      | 0   | 2   | 1   | 2   | 1   | 1   | 0   | 0   | 0   | -   | -   | -   |
| <b>Convivència</b>                           | 6   | 5   | 4   | 5   | 7   | 19  | 22  | 20  | 21  | 2   | 19  | 18  |
| Xoc cultural /                               | 2   | 1   | 1   | 1   | 1   | 3   | 4   | 3   | 5   | 5   | 6   | 6   |
| Soroll                                       | 1   | 1   | 0   | 1   | 2   | 6   | 8   | 9   | 9   | 9   | 5   | 3   |
| Presència locals o zones d'oci               | 0   | 0   | 1   | 2   | 2   | 3   | 3   | 2   | 2   | 3   | 2   | 1   |
| Xoc intergeneracional                        | 3   | 3   | 1   | 1   | 1   | 5   | 5   | 5   | 5   | 5   | 5   | 6   |
| Ús no regulat/indegut d'equipaments públics  | 0   | 0   | 1   | 0   | 1   | 2   | 2   | 1   | 0   | --  | 2   | 2   |
| <b>Percepcions negatives</b>                 | 8   | 10  | 11  | 11  | 14  | 18  | 14  | 15  | 14  | 15  | 14  | 14  |
| <b>Manteniment de l'espai físic</b>          | 4   | 3   | 4   | 6   | 9   | 7   | 10  | 6   | 5   | 2   | 4   | 7   |
| Acumulació de brutícia                       | 4   | 3   | 2   | 3   | 5   | 4   | 4   | 2   | 4   | 1   | 1   | 1   |
| Incidències en el mobiliari urbà             | 0   | 0   | 0   | 0   | 0   | 0   | 1   | 0   | 0   | -   | 1   | 2   |
| Incidències en la il·luminació               | 0   | 0   | 0   | 0   | 1   | 0   | 1   | 0   | 0   | 1   | -   | -   |
| Incidències als espais d'ús específics       | 0   | 0   | 2   | 2   | 2   | 2   | 3   | 2   | 0   | -   | 2   | 3   |
| Incidències dels dispositius de manteniments | 0   | 0   | 0   | 1   | 1   | 1   | 1   | 2   | 1   | -   | -   | 1   |

**Tipus de problemàtiques en que s'ha intervingut**

**Descripció problemàtiques**

**Us massiu i intensiu** Ocupació massiva de l'espai públic que dificulta la convivència  
**Exclusió social** Presència de persones en situació d'extrema precarietat econòmica i/o social  
**Persones en risc social** Detecció de persones i/o col·lectius en situació de dificultat/vulnerabilitat

**Activitats inadequades**

**Vandalisme** Presència de dinàmiques d'utilització impròpia de l'espai públic segons la normativa

**Juguesques** Oferiment que comportin apostes amb diners o béns, llevat d'autoritzacions

**Serveis Sexuals** Oferiment o sol·licitud de serveis sexuals al carrer

**Venda ambulants** Venda de productes i/o serveis no autoritzats a l'espai públic, llevat d'autoritzacions

**Tòxics i/o alcohol** Consum abusiu de substàncies tòxiques en espais públics que puguin causar molèsties

**Convivència** Habitualment porten implícit queixes veïnals

**Xoc cultural / intergeneracional** Dificultats en la convivència derivades de la manca d'enteniment donada les diferències

**Soroll**

**Amb locals o zones d'oci**

**Percepcions negatives** Discursos negatius en relació a les dinàmiques de l'espai per part del veïnatge, comerços, entitats, etc. i/o a la convivència

**Manteniment de l'espai físic.** Estat de neteja i manteniment d'infraestructures que incideix en el bon o mal ús de l'espai públic.

**Acumulació de brutícia**

**Incidències en el mobiliari urbà**

**Incidències en la il·luminació**

**Incidències als espais d'ús específics**

**Incidències dels dispositius de manteniment**

**Dades generals de 2013/2014**

| Espais d'intervenció  | 2013      | 2014      |
|-----------------------|-----------|-----------|
| Ciutat Vella          | 5         | 7         |
| Eixample              | 0         | 4         |
| Sants - Montjuïc      | 4         | 3         |
| Les Corts             | 1         | 0         |
| Sarrià - Sant Gervasi | 2         | 0         |
| Gràcia                | 7         | 3         |
| Horta - Guinardó      | 5         | 3         |
| Nou Barris            | 3         | 4         |
| Sant Andreu           | 4         | 6         |
| Sant Martí            | 6         | 7         |
| Àmbit Ciutat          | 7         | 5         |
| <b>Total</b>          | <b>44</b> | <b>42</b> |

| Territoris tancats    | 2013      | 2014      |
|-----------------------|-----------|-----------|
| Ciutat Vella          | 3         | 6         |
| Eixample              | 0         | 2         |
| Sants - Montjuïc      | 4         | 1         |
| Les Corts             | 1         | 0         |
| Sarrià - Sant Gervasi | 2         | 0         |
| Gràcia                | 5         | 0         |
| Horta - Guinardó      | 5         | 2         |
| Nou Barris            | 3         | 3         |
| Sant Andreu           | 3         | 3         |
| Sant Martí            | 5         | 5         |
| Àmbit Ciutat          | 5         | 4         |
| <b>Total</b>          | <b>36</b> | <b>26</b> |



**3.2 SIS - Servei d'inserció Social. Equips de detecció i atenció al carrer**

Garanteixen el primer contacte al carrer amb les persones sense sostre, per tal que acceptin ser ateses en serveis i recursos específics

Equip de 20 professionals

**Intervencions Equips detecció i atenció al carrer**

|   | Total 2013 | Total 2014 |
|---|------------|------------|
| Número de persones diferents localitzades al carrer | 1.635      | 1.542      |

|                       | gen        | febr       | mar        | abr        | mai        | jun        | jul        | ago        | set        | oct        | nov        | des        |
|-----------------------|------------|------------|------------|------------|------------|------------|------------|------------|------------|------------|------------|------------|
| Ciutat Vella          | 140        | 119        | 126        | 130        | 147        | 149        | 152        | 145        | 157        | 159        | 171        | 182        |
| Eixample              | 121        | 116        | 121        | 110        | 107        | 106        | 119        | 105        | 102        | 113        | 104        | 98         |
| Sants - Montjuïc      | 96         | 84         | 113        | 118        | 114        | 109        | 109        | 106        | 115        | 110        | 106        | 109        |
| Les Corts             | 42         | 43         | 35         | 34         | 27         | 28         | 30         | 29         | 24         | 26         | 23         | 27         |
| Sarrià - Sant Gervasi | 70         | 69         | 71         | 64         | 61         | 64         | 65         | 63         | 56         | 57         | 55         | 59         |
| Gràcia                | 24         | 28         | 21         | 24         | 19         | 20         | 16         | 18         | 22         | 21         | 20         | 20         |
| Horta -Guinardó       | 30         | 37         | 35         | 36         | 39         | 34         | 26         | 23         | 23         | 27         | 34         | 30         |
| Nou Barris            | 30         | 31         | 31         | 34         | 40         | 43         | 37         | 36         | 42         | 40         | 40         | 47         |
| Sant Andreu           | 56         | 49         | 48         | 51         | 52         | 47         | 45         | 46         | 41         | 32         | 34         | 39         |
| Sant Martí            | 118        | 117        | 114        | 102        | 16         | 112        | 113        | 116        | 116        | 118        | 119        | 125        |
| <b>Total</b>          | <b>727</b> | <b>693</b> | <b>715</b> | <b>701</b> | <b>712</b> | <b>712</b> | <b>712</b> | <b>687</b> | <b>698</b> | <b>703</b> | <b>706</b> | <b>736</b> |

**3.3 MENAS - Servei de detecció i intervenció amb menors estrangers sense referents familiars**

Servei que intervé en medi obert amb el menors estrangers no acompanyats i amb manca de vincles familiars o sense referents a la ciutat i que es troben en situació de desemparament i greu risc social i viuen habitualment als carrers i espais públics de la ciutat de Barcelona

Equip de professionals : 4 educadors

|                      | gen | feb | mar | abr | mai | jun | jul | ago | set | oct | nov | des | Mitjana mensual |
|----------------------|-----|-----|-----|-----|-----|-----|-----|-----|-----|-----|-----|-----|-----------------|
| Nombre menors atesos | 65  | 67  | 70  | 75  | 78  | 83  | 87  | 91  | 93  | 107 | 117 | 120 | 88              |

**3.4 SASPI. Servei d'Atenció Social a les Persones Itinerants**

Servei de contacte i tractament social de persones i famílies itinerants que ocupen solars amb caravanes i camions-vivenda.

S'actua establint un pla de treball amb les diferents unitats familiars amb l'objectiu d'aconseguir canvis en el sistema de vida en caravanes

Equip de professionals: ·1 Coordinadora; 4 Treballadores/Educadores Socials; 15 h de Treballadora Familiar





**Dades generals**

|   | <b>Totals 2013</b>          | <b>Totals 2014</b>          |
|---|-----------------------------|-----------------------------|
| Nombre de persones i famílies en tractament | Famílies 81<br>Persones 347 | Famílies 77<br>Persones 335 |

**3.5 APC – Programa d'Acció Socioeducativa A Partir del Carrer**

Servei que atén adolescents i joves en situació de conflicte o risc social per la naturalesa de les seves activitats i/o l'ús intensiu de l'espai públic i per les seves actituds o aïllament social.

Número de professionals: 36 Educadors/es socials de gener a agost i 40 a partir de setembre.

**Intervencions per mesos**

|                          | gen | feb | mar | abr | mai | jun | jul | Ago* | set | oct | nov | des | Mitjana mensual |
|--------------------------|-----|-----|-----|-----|-----|-----|-----|------|-----|-----|-----|-----|-----------------|
| Espais d'intervenció     | 161 | 163 | 151 | 154 | 158 | 150 | 148 | 78   | 139 | 192 | 135 | 130 | 147             |
| Grups contactats         | 120 | 114 | 113 | 114 | 110 | 114 | 105 | 67   | 96  | 102 | 104 | 104 | 105             |
| Entitats col·laboradores | 180 | 188 | 191 | 189 | 202 | 213 | 159 | 14   | 190 | 194 | 206 | 198 | 142             |

\*Exceptuant els equips de Raval, la resta d'equip o fan vacances a l'agost o treballen una setmana. La majoria de les activitats durant l'agost també hi són de vacances. L'activitat al carrer i el treball conjunt amb entitats és mínim durant aquest mes.

El nombre d'espai d'intervenció són tots aquells espais en els que els educadors han detectats grups d'adolescents i joves; tot i així, es prospecta de manera habitual tots els barris que tenen assignats.

L'ampliació dels treball preventiu amb els IES per part dels equips d'APC ha suposat un increment important en el nombre d'entitats col·laboradores amb els servei.

Des del març 2014 s'ha ampliat la intervenció en medi obert en el territori de Sant Antoni

|                          | <b>Total 2013</b> | <b>Total 2014</b> | <b>Mitjana mensual 2014</b> |
|--------------------------|-------------------|-------------------|-----------------------------|
| Espais d'intervenció     | 211               | 207               | 147                         |
| Grups contactats         | 169               | 175               | 105                         |
| Entitats col·laboradores | 440               | 560               | 142                         |

## 4 Intervencions socials amb persones vulnerables

### 4.1 OPAI. Oficina Pla d'assentaments

Servei de diagnosi, planificació i execució d'intervenció social en els assentaments de la ciutat de Barcelona.

Aquest servei es planteja l'objectiu general de donar resposta a les persones que viuen en els assentaments. S'intervé per assegurar la dignitat i seguretat de les persones que viuen en assentaments, garantir la convivència cívica entre els veïns i la societat, i treballar les sortides, cas per cas, de tots als assentats, en un procés amb accions a curt, mig i llarg termini.

Equip de l'OPAI: 1 tècnic coordinador, 1 tècnic d'intervenció i 1 suport administratiu

#### Dades generals

|                                    | 2013 | 2014 |
|------------------------------------|------|------|
| Nombre d'assentaments              | 47   | 50   |
| Nombre de persones en assentaments | 381  | 433  |
| Nombre de persones ateses *        | 539  | 261  |
| Nombre de persones en programa *   | 208  | 148  |

\*Únicament a OPAI. No inclou famílies ateses a SIS i SASPI

El nombre d'assentaments ocupats a la ciutat ha anat fluctuant de manera molt lleu al llarg de tot l'any 2014, arribant a un màxim de 52 el mes de novembre i a un mínim de 47 a l'abril.

Tampoc el nombre de persones que els ocupen ha tingut canvis molt significatius. El mes de setembre va ser el mes amb un major nombre de persones assentades, 487, i el mes amb menys ocupacions ha estat el desembre, amb 433 ocupants als assentaments.

Cal assenyalar, que des de l'abril de 2014 s'ha fet un esforç afegit per disposar d'unes dades fiables sobre els assentaments d'acord amb la definició d'aquests i contrastant les dades amb el departament d'Intervenció Social a l'espai públic, de la mateixa àrea i amb tots els districtes de la ciutat. Així doncs la lectura de les dades de 2013 l'hem de fer amb certes reserves.

Les 261 persones ateses en el marc de l'OPAI al llarg del 2014 han rebut recursos d'allotjament residencial temporal en pensions, CPA i pisos gestionats per entitat; recursos de formació i acompanyament a la inserció laboral a través d'entitats del tercer sector especialitzades en aquest àmbit; recursos d'inserció laboral de la mà d'empreses d'inserció; i recursos d'assessorament jurídic amb l'expertesa del SAIER i una advocada de suport a l'OPAI. Cadascuna de les persones usuàries ha rebut els recursos necessaris en funció del seu pla de treball.

### 4.2 Atenció a recursos per a persones vulnerables

**Serveis Places:** Acolliment Nocturn: 1.012  
 Places Centre de Dia: 275  
 Places Àpats diaris: 1.541 àpats/dia



**Acolliment Residencial Temporal de Primera Acollida:** Zona Franca, Nou Barris i St. Gervasi

**Acolliment Residencial Temporal Atencions bàsiques:** Meridiana i Horta

**Acolliment Residencial Temporal Inserció:** Can Planas, Sant Joan de Déu, Santa Lluïsa de Marillac, Llar Pere Barnés i hotels i pensions

**Centre dia:** Poble Sec, Meridiana, Horta, Nou Barris, Zona Franca i Sta. Lluïsa de Marillach

**Habitatges d'Inclusió:** 50 habitatges amb 221 places màxim.

**Centre D'Allotjament Temporals :** CATF Navas (25 apartaments). Centre d'allotjament temporal Hort de la Vila (ampliació a 90 places/dia des de novembre de 2014)

| Acolliment en residencial en Centres de Primera Acollida                  | Totals 2013 | Totals 2014 |
|---|-------------|-------------|
| Nombre de persones allotjades en centres residencials de primera acollida | 1.833       | 1.599       |
| Nombre de pernòctes a les places residencials de primera acollida         | 87.138      | 89.078      |
| % Ocupació  | 93,63%      | 95,71       |
| Índex de rotació (Persones per plaça/ mes)                                | 7,19%       | 6,27        |

El nombre de persones diferents ateses als centres residencials de primera acollida (CPA), ha estat inferior al 2014 respecte del total del 2013, però el volum de pernòctes (atencions d'allotjaments per nit) ha estat superior en el 2014, essent també superior el % d'ocupació del servei. S'observa doncs, que l'índex de rotació en el 2014 és inferior fet que significa que per cada plaça han passat menys persones i aquestes han estat més temps allotjades ( en el 2014 la mitjana d'estada ha estat 36,84 dies i en el 2013 va ser de 29,18 dies).

Per tant en el 2014 s'ha atès menys persones però aquestes han estat més temps allotjades, essent el nombre de pernòctes superior en el 2014, per tant més ocupació del servei.

#### 4.3 CUESB. Servei d'Emergències Socials

El CUESB (Centre d'Urgències i Emergències Socials de Barcelona), es un servei permanent que funciona les 24 hores dels 365 dies de l'any. Integra el Servei d'Urgències i el Servei d'Emergències Socials.

Professionals: 1 Cap de Departament; 1 cap Adjunt; 1 Coordinadora; 6 Caps de Torn; 7 psicòlegs/gues; 10 treballadors/es socials i 30 tècnics auxiliars.

|                                    | Totals 2013 | Totals 2014 |
|------------------------------------|-------------|-------------|
| Emergències ordinàries             | 42          | 47          |
| Activacions Plans Municipals       | 2           | 0           |
| Activacions de PAGLS               | 58          | 100         |
| Professionals activats (estimació) | 557         | 663         |
| Persones ateses                    | 1.351       | 1.597       |
| Persones allotjades                | 695         | 150         |

(\*) Suma dels Plans d'Actuació d'Emergència Municipal (PAEM), Pla Específic d'Emergència Municipal (PEEM) (PAGLS) Pla d'Actuació del grup Logístic Social

De la comparació de 2013 amb 2014 destaquem:

. l'increment del nombre d'emergències i canvi de tipologia d'actuació. Hem atès un 47% més de situacions d'emergència. El 68% de les atencions corresponen a incidents crítics, es a dir que ens han activat com a conseqüència d'una mort traumàtica (suïcidi, temptativa de suïcidi, homicidi, accident de transit, altres...). Aquest creixement indica que els protocols realitzats i les accions



complementaries per a la implantació dels protocols de col·laboració amb Mossos, GUB, etc. han estat eficaces.

. Hi ha una reducció del nombre de persones allotjades per emergències. Atès que les emergències produïdes han implicat pocs afectats i en molts casos disposaven de recursos familiars o socials alternatius. La magnitud del sinistre i el nombre d'afectats es poc previsible.

### **Operació hivernal 2014**

Al 2014, al mes de desembre s'ha iniciat la fase preventiva l'operació fred que implica l'obertura del Centre d'acolliment Nocturns d'Emergències (CANE). Però no ha calgut activar la segona fase atès que no hi ha hagut previsió de 0º C.



## 5 Programes de substitució de sancions

### 5.1 Programa de substitució de sancions OOMMCC

L'any 2014 s'han iniciat 541 expedients de substitució de sancions administratives per mesures educatives o prestacions en benefici a la comunitat de les quals 281 corresponen a l'oferta feta a infractors menors d'edat.

La substitució d'aquestes sancions suposaria un global de 8.146 hores de mesures educatives o prestacions en benefici a la comunitat en adults i altres 3.444 en menors d'edat.

#### Substitució de sancions en ADULTS

|                          | 2013 | 2014 |
|--------------------------|------|------|
| Substitució formalitzada | 47   | 131  |
| Substitució fracassada   | 0    | 5    |
| En procés                | 67   | 72   |
| No accepta               | 14   | 17   |
| No procedeix             | 15   | 16   |
| No contacte              | 7    | 19   |

#### Substitució de sancions en MENORS

|                          | 2013 | 2014 |
|--------------------------|------|------|
| Substitució formalitzada | 42   | 70   |
| Substitució fracassada   | 3    | 7    |
| En procés                | 89   | 63   |
| No accepta               | 27   | 41   |
| .No procedeix            | 19   | 31   |
| No contacte              | 27   | 69   |

### 5.2 Programa de substitució sancions Art. 25.1 de la LO 1/92

D'acord amb el protocol establert des de 2008 entre la Guàrdia Urbana, la Policia de la Generalitat - Mossos d'Esquadra i l'Agència de Salut Pública de Barcelona (ASPB) per oferir una alternativa a la sanció econòmica als menors que han estat denunciats per tinença o consum de drogues il·legals (infracció de l'article 25.1 de la Llei Orgànica 1/92 de 21 de febrer), el Servei d'Orientació sobre Drogues (SOD) de l'ASPB ha donat d'alta en aquest programa a 382 adolescents de 14 a 17 anys i a les seves famílies durant el període de l'any 2014. D'aquests, 374 han realitzat el programa de manera satisfactòria i 8 l'ha abandonat. A 31 de desembre de 2014, 68 adolescents estaven fent el programa psicoeducatiu al SOD.

Pel que fa al programa de mesures alternatives per consum d'alcohol a l'espai públic, al SOD s'han donat d'alta 24 persones al 2014, i 7 es mantenen en programa a 31 de desembre.

El SOD tracta cada cas de manera individualitzada i ofereix un espai de reflexió i treball amb els i les adolescents, que els permet iniciar un procés orientat al canvi de les seves conductes de risc.

**Atesos i donats d'alta al SOD segons programa de mesures alternatives. Barcelona, 2013-14**

|  | 2013 | 2014 |
|--|------|------|
| Nombre adolescents donats d'alta del PMA <sup>1</sup>    | 385  | 382  |
| Nombre adolescents donats d'alta del PMA-OH <sup>2</sup> | 10   | 24   |

<sup>1</sup>PMA: Programa de mesures alternatives per tinença o consum de drogues il·legals a l'espai públic (LO 1/92)

<sup>2</sup>PMA-OH: Programa de mesures alternatives a la sanció per consum d'alcohol a la via pública (OOMMConv).

**6 Abordatge del fenomen de la prostitució i l'explotació sexual****Intervencions Agència - ABITS****Servei d'Atenció Socioeducativa (SAS)**

Servei municipal específic a disposició de les dones que exerceixen la prostitució o són víctimes de tràfic d'esses humans amb finalitat d'explotació sexual, especialment per aquelles que ofereixen i negocien els serveis a la via pública.

Número de professionals : 9 (2 a temps parcial i 7 a jornada completa)

**Intervencions**

|                   | gen | feb | mar | abr | mai | jun | jul | ago | set | oct | nov | des |
|-------------------|-----|-----|-----|-----|-----|-----|-----|-----|-----|-----|-----|-----|
| Expedients actius | 329 | 339 | 343 | 353 | 356 | 359 | 370 | 383 | 389 | 360 | 286 | 296 |

|                  | 2013 | 2014 |
|------------------|------|------|
| Nombre d'altres  | 126  | 105  |
| Nombre de baixes | 169  | 192  |
| Casos reoberts   | 32   | 34   |

|                                  | 2013   | 2014                |
|----------------------------------|--------|---------------------|
| Contactes <sup>1</sup>           | 25.950 | 29.190              |
| Nombre d'atencions <sup>2</sup>  | 29.379 | 28.586 <sup>3</sup> |
| Escolta Activa                   | 21.230 | 19.642              |
| Intervenció educativa            | 8.149  | 8.981               |
| Entrevistes oficina <sup>4</sup> | 789    | 775                 |
| Entrevistes atenció psicològica  | 460    | 374                 |

El 2014 s'han atès en atenció psicològica a 61 casos (63 casos el 2013). A causa del context de crisi econòmica i a les situacions d'extrema vulnerabilitat, les dones prioritzen la cobertura de necessitats bàsiques i d'inserció laboral dels plans de treball pactats. Els processos terapèutics, a

<sup>1</sup> Contactes acumulatius establerts en la via pública que poden o no implicar atenció

<sup>2</sup> El Nombre d'atencions inclou les escoltes actives i intervencions educatives realitzades a la via pública. La consolidació del servei, que ha esdevingut el referent de les dones que exerceixen la prostitució a la via pública, ha fet que durant el 2014 es redefinís el concepte "atencions"; quasi la totalitat de les dones que exerceixen a la via pública són dones conegudes i amb vincle amb les educadores, el que fa que les educadores treballin a partir d'intervencions educatives (donar informació, oferir assessorament) molt més aprofundides i intenses. Les dades de 2015 només contemplaran les intervencions educatives.

<sup>3</sup> S'està revisant, actualitzant i introduint millores a la nova aplicació informàtica del SAS, el que pot suposar alguna lleugera variació.

<sup>4</sup> No inclou l'atenció psicològica



més, impliquen un compromís de vinculació i de participació en un llarg període de temps, que moltes dones no poden assumir per les seves circumstàncies vitals. (el tractament terapèutic en 8 dels casos es va iniciar el 2012 i en 28 casos es va iniciar el 2013). El 2014 es van programar 526 entrevistes, 152 de les quals no es van realitzar en la seva majoria per absència de les dones.

Les següents dades poden variar lleugerament respecte l'informe final de l'Agència ABITS 2014.

### **Projecte Integras (de l'associació Genera):**

Aquest projecte s'adreça a oferir informació i detectar necessitats (sobretot situacions de violència) en dones que exerceixen prostitució en espais tancats.

- **2013:** 126 dones ateses<sup>5</sup>  
19 locals visitats, 3 d'ells visitats per primera vegada
- **2014:** 166 dones ateses, 75 d'elles per primera vegada  
14 locals visitats

### **Projecte Urgències Intermèdies i Inclusió social (de la Fundació Àmbit Prevenció):**

Aquest projecte té per objectiu garantir la millora de la qualitat de vida i fomentar l'autonomia de les dones que exerceixen prostitució, i especialment d'aquells col·lectius més vulnerables amb alt risc d'exclusió social.

|                              | <b>2013</b>          | <b>2014</b>          |
|------------------------------|----------------------|----------------------|
| Ajuts econòmics              | 52 dones             | 65 dones             |
| Habitatge                    | 4 dones              | 3 dones              |
| Tallers habilitats parentals | 30 dones (6 tallers) | 28 dones (5 tallers) |

### **Servei de Formació i Inserció Laboral**

#### **DIR: Dispositiu Integral per a la recol·locació laboral de dones que exerceixen prostitució.**<sup>6</sup>

Projecte de la Fundació SURT adreçat a dones que exerceixen prostitució i volen deixar l'activitat i entrar al mercat laboral formal. Nombre de participants seleccionades:

- 25 dones finalitzen el març del 2014
- 15 dones finalitzen a l'agost del 2014

(ambdós grups es van iniciar el 2013)

- 25 dones comencen a l'abril del 2014
- 15 dones comencen al setembre del 2014

(ambdós grups finalitzaran el 2015)

<sup>5</sup> la memòria del 2013 va recollir el nombre de dones ateses per l'entitat en total, tant si procedien del carrer com d'espais tancats (foren 326 dones, de les que 228 van ser ateses per primera vegada el 2013)

<sup>6</sup> el 2013 es van convocar els mateixos grups, per al mateix nombre de participants.

### **ITI: Itinerari personal d'assessorament a la professionalització de dones que han exercit prostitució**

Projecte de la Fundació SURT adreçat a dones que havent exercit prostitució, els dos últims anys ja ha tingut experiències al mercat laboral formal. Es pretén afavorir l'ocupabilitat i el manteniment al mercat de treball.

- 2013: 23 participants en total van participar a l'itinerari que va finalitzar a 31 d'octubre del 2013, 11 de les quals es van incorporar al gener del 2013 i les 12 restants a l'abril del 2013.
- 2014: 27 participants en total han participat a l'itinerari que va finalitzar a 31 d'octubre del 2014, 12 de les quals es van incorporar al gener del 2014 i les 15 restants a l'abril del 2014.

### **Dispositiu Especial d'Acompanyament per a la incorporació al mercat laboral i al teixit social de dones que exerceixen prostitució i cerquen alternatives a l'activitat.**

Projecte de la Coordinadora per a la inserció laboral Anem per Feina. Porta a terme un acompanyament i abordatge personalitzat per tal d'obtenir alternatives d'accés al mercat laboral.

- 2013: 84 participants
- 2014: 119 participants

### **Acció**

Projecte de la Fundació APIP – ACAM adreçat a persones transsexuals que volen deixar la prostitució

- 2013: 31 participants al projecte iniciat l'1 de juliol del 2013 i finalitzat el 30 de juny del 2014
- 2014: 22 participants al projecte iniciat l'1 de juliol del 2014 i que finalitzarà el 30 de juny del 2015

### **Dona i Prostitució. Formació i Inserció laboral 2014**

Projecte de Germanes Oblates (El Lloc de la Dona). Es porten a terme itineraris formatius, prelaborals i laborals en funció de les necessitats detectades.

- 2013: 180 dones van participar en accions formatives, de les quals 14 van acabar el curs de cambres de pis per hotel, 12 de cura per gent gran i servei domèstic i 7 més d'auxiliar de cuina
- 2014: 163 dones participen en accions formatives (idioma, salut, habilitats prelaborals, etc.) de les quals 14 han acabat un curs de cambres de pis per hotel, 8 de cura per gent gran, 7 de servei domèstic i 7 més d'auxiliar de cuina.

### **Enfilant l'Agulla, projecte d'emprenedoria social**

Projecte d'emprenedoria de l'Associació Enfilant l'Agulla per crear oportunitats de treball en l'àmbit de la costura





- 2013: 38 participants
- 2014: 36 participants

### **Servei d'Acollida i Protecció Víctimes de tràfic d'essers humans amb finalitat d'explotació Sexual**

#### **SICAR cat, Acollida d'Emergència:**

Projecte d'Adoratius per l'acollida de dones víctimes de tràfic d'essers humans amb finalitat d'explotació sexual (independentment que denunciïn o no i que finalment vulguin tornar al seu país o quedar-se)

- 2013: 15 dones ingressades a recurs d'emergència.
- 2014: 25 dones ingressades i 4 filles/es a recurs d'emergència

#### **RAI: Recuperació, Apoderament i Inserció sociolaboral de dones que han estat víctimes de tràfic d'essers humans amb finalitat d'explotació sexual**

Projecte que porten a terme les entitats Fundació Surt i Adoratius (aquesta en el marc del programa SICAR cat)

- 2013: 18 participants en el projecte iniciat l'1 d'abril del 2013 i finalitzat el 31 de març del 2014
- 2014: 12 participants en el projecte, iniciat l'abril del 2014 i que finalitzarà a desembre del 2015

#### **Atenció jurídica**

Servei contractat amb Dones Juristes per aquells casos de víctimes de tràfic d'essers humans amb finalitat d'explotació sexual que vulguin informar-se sobre el procés de denúncia o vulguin formalitzar-la.

- 2013: 4 casos en continuïtat des del mes de gener de 2013 (denúncies i assessorament per denúncia de tràfic d'esses humans amb finalitat d'explotació sexual).
- 2014: 10 casos en continuïtat des del mes de gener de 2014 (denúncies i assessorament per denúncia de tràfic d'esses humans amb finalitat d'explotació sexual).

## 7 Intervencions en neteja i manteniment

### 7.1 Operació estiu

#### Neteja viària

El servei de neteja s'ha reforçat per a l'estiu especialment en els punts centrals de la ciutat, a les platges, a les zones d'ús més intensiu, i també, en menor grau, a la resta de la ciutat, a més d'activar un servei especial de neteja a tots els espais verds de la ciutat d'acord amb el seu índex d'ús. Des del mes de maig i fins al 30 de setembre, 75 equips i 144 operaris reforcen el servei habitual per mantenir neta la ciutat durant l'estiu.

També amb motiu dels diversos actes festius que acull la ciutat durant l'estiu com son les festes majors i altres esdeveniments de forma ja programada: la Revetlla de Sant Joan, Festa Major de Gràcia, Festa Major de Sants i la Festa Major de la Mercè, es disposa una actuació completa dels serveis de neteja. Com a novetats durant el 2014 també es va atendre l'event Diada 11 de setembre'14 - V -.

Durant el període de la Festa de la Mercè, per actuar de forma específica, als espais públics previstos pel desenvolupament d'activitats, els serveis de neteja viària es van incrementar un 38% sobre el servei ordinari, el que implica mobilitzar diàriament de manera extraordinària 214 operaris. El reforç de neteja es concentra en la franja nocturna amb l'objectiu d'iniciar les tasques de neteja de l'espai públic immediatament després de la finalització dels actes.

D'altra banda, amb l'objectiu d'evitar actes incívics, com embrutar el terra o orinar al carrer, es van distribuir més de 2.000 papereres de cartró i 492 cabines sanitàries de WC pels diferents escenaris de festa.

#### Platges

Des de l'inici de la temporada de platges i fins el termini de la temporada a finals de setembre, la xifra d'usuaris que han gaudit de les platges del litoral barceloní aquest 2014 ha estat de 3.802.641.

Les platges de Barcelona compten amb 14 punts operatius de wifi i amb 18 guinguetes de les quals, aquesta temporada, 16 han apostat per continuar oferint el servei de begudes fins a la línia de l'aigua. L'Ajuntament va proposar als adjudicataris de les guinguetes de platja ampliar la zona per servir les begudes a la sorra de les platges, frontalment fins a la zona de l'aigua i lateralment en un radi de 50 metres al voltant de la guingueta, per tal de servir als usuaris de la platja a peu de sorra i ocupar d'aquesta manera, amb una oferta regulada i legal, el servei de begudes als banyistes més enllà de la zona de taules.

En total, s'han obert al públic 126 lavabos ( 60 locals i 66 guinguetes) públics, 85 dutxes, així com el servei de lloguer de gandules i para-sols.

També durant tota la temporada de banys, han actuat diàriament a les platges 2 equips de 8 promotors cívics i un coordinador que tenen com a tasca el foment de les bones pràctiques ambientals, tant pel que fa als usuaris de les platges, com a les dels concessionaris dels serveis de guinguetes i gandules.

A les platges, tots els dies de la setmana des de l'1 de juny al 30 de setembre s'ha activat un dispositiu específic de neteja amb 24 equips de treball i 42 operaris, i s'han incorporat dos equips de buidat de papereres dels passeigs del front marítim i dels accessos a les platges.

Específicament per a la neteja de la superfície de l'aigua, l'Ajuntament compta amb 2 embarcacions, dos "Marnettsolid 650", que netegen els residus flotants de l'aigua de les platges de Barcelona des de la zona de banys del Fòrum i fins a la platja de Sant Sebastià, actives des de l'1 de juny i fins al 24 de setembre.

#### Deixalles recollides a les platges (en Tm)

|                           | 2011       | 2012       | 2013       | 2014       |
|---------------------------|------------|------------|------------|------------|
| A la sorra                | 210        | 237        | 241        | 266        |
| A les papereres de rebuig | 304        | 333        | 349        | 339        |
| A les papereres d'envasos | 141        | 191        | 208        | 214        |
| <b>Total Tm</b>           | <b>655</b> | <b>761</b> | <b>798</b> | <b>819</b> |

#### Residus flotants a l'aigua retirats (m<sup>3</sup>)

|  | 2011  | 2012 | 2013 | 2014 |
|--|-------|------|------|------|
| m <sup>3</sup> Residus flotants retirats | 43,69 | 30,9 | 67   | 76   |

## 7.2. Control i reducció del soroll

### Pla Silenci 2014

La campanya d'enguany s'ha desenvolupat mitjançant accions d'informació i sensibilització tant a la ciutadania en general com a les zones d'elevada concentració d'oci nocturn, a fi de fer veure als usuaris de l'oci nocturn la necessitat d'una presa de consciència activa i conjunta en la reducció del soroll a la nit.

S'ha mantingut el missatge de "sssplau, recorda que els veïns volen descansar". S'han prioritzat els missatges positius que reforcen la idea de disminució del volum i conciliació del dret a l'oci el dret al descans.

La campanya s'inicià al juliol i finalitzà al setembre excepte per l'Eixample, Sarrià-Sant Gervasi i Ciutat Vella que van tenir un operatiu més intensiu fins novembre.

Les actuacions s'han realitzat en els moments de major problemàtica en quant a soroll per oci nocturn: dijous, divendres i dissabte en horaris entre les 23 h i les 6 h de la matinada, variables en funció dels tipus d'establiments existents a cada zona.

Com a dades, cal remarcar que els 16 promotors han sensibilitzat més de 200.000 persones i repartit més de 150.000 piruletes.

### Zones de proves pilot per la reducció del soroll d'oci nocturn

Durant aquest 2014 s'han designat tres àrees d'estudi per tal de portar a terme i avaluar el resultat d'un seguit de propostes encaminades a reduir la problemàtica del soroll derivada de l'oci nocturn a l'espai públic.

Aquestes àrees es caracteritzen per la concentració de gent a l'espai públic en horari nocturn degut a l'oferta existent d'establiments de pública concurrència: ja siguin discoteques, locals de

restauració o d'oci nocturn. La problemàtica es centra sobretot en els dijous, divendres i dissabtes quan els nivells acústics es mantenen alts, en uns horaris en els que cal compatibilitzar l'oferta de serveis amb el dret al descans dels veïns.

En concret, les tres àrees són les següents:

| Districte           | Zona             | Carrers   |
|---------------------|------------------|---|
| Ciutat Vella        | Montserrat       | Montserrat, Arc del teatre, Lancaster   |
| Eixample            | Enric Granados   | Enric Granados entre Còrsega i Diagonal<br>Aribau i Balmes entre Còrsega i Diagonal |
| Sarrià-Sant Gervasi | Tuset<br>Lincoln | Tuset<br>Lincoln  |

Per tal de compartir criteris i línies de treball s'està convocant als locals de pública concurrència de les diferents àrees d'estudi per valorar conjuntament possibles col·laboracions.

Com a propostes que es plantegen figuren les que s'esmenten tot seguit:

- Realització de proves pilot amb rètols lluminosos donant informació si es superen determinats llindars de soroll
- Col·locació de projectors lumínics que mostrin el missatge de silenci
- Reproduir una falca abans de l'horari de tancament recordant la necessitat de moderar el to de veu un cop fora el carrer
- Presència de promotors fixes al carrer que intervinguin en la sensibilització de la gent al carrer (coordinat amb la campanya del Pla Silenci)
- Estudiar la viabilitat tècnica de col·locar tendals fonoabsorbents a les sortides dels locals i a les terrasses
- Prova pilot per avaluar l'efectivitat en reduir els nivells sonors en intensificar la presència de la GUB

D'altra banda, el Dept. de Soroll ha instal·lat sonòmetres d'intempèrie a totes les àrees pilot per tal de monitoritzar els nivells acústics de la zona i diagnosticar-les.

De l'avaluació de la implantació del seguit de mesures que es determinin s'estudiarà posteriorment la possibilitat de replicar-ho en altres indrets de la ciutat amb la mateixa casuística.

### Limitadors acústics en concerts a l'aire lliure

Seguint en la línia de treball preventiva iniciada fa 9 anys s'instal·len limitadors acústics als concerts realitzats en actes i activitats de lleure a l'aire lliure, que sovint es realitzen en carrers, places i espais que no sempre estan configurats per acollir aquesta mena d'esdeveniments.

Els limitadors realitzen una doble funció:

- limitar el màxim d'emissió de so fins a un llindar raonable i compatible amb el funcionament de la festa.
- controlar l'impacte acústic que arriba als habitatges més propers susceptibles de patir molèstia, mantenint-hi els nivells d'immissió dins d'uns marges raonables.

Aquesta iniciativa es porta a terme durant tot l'any, a destacar per exemple la cobertura de les festes de Gràcia o les de Sants-Montjuïc, entre d'altres, així com els actes de gran format o festes a nivell de ciutat com és la celebració de la Mercè (arribant a controlar un centenar de concerts).

Durant el 2014 s'ha mantingut el nombre de concerts amb limitador, amb un nombre d'escenaris limitats superior als 200, essent el nombre de concerts limitats uns 525 aproximadament (semblant al 2013), mantenint la cobertura any rera any.

### 7.3. Pla Neteja Nadal i Cap d'Any

Durant la campanya de Nadal 2014, del 5 de desembre al 7 de gener de 2015, s'han recollit als principals eixos comercials de la ciutat el paper/cartró generat tots els dies d'obertura comercial, feiners i festius. S'ha reforçat el servei de recollida de contenidors de totes les fraccions a totes les zones comercials i més cèntriques de la ciutat així com els equips de neteja de repàs dels voltants dels contenidors i els mateixos eixos comercials.

Com a actes importants s'ha cobert la festa de Cap d'Any celebrat a Maria Cristina, amb 16 vehicles i 61 operaris.

També es va cobrir la celebració al centre de la ciutat, celebració que va ser més dispersa i amb alguna incidència en diferents llocs de Ciutat Vella. Es va cobrir amb un servei específic i també amb l'ordinari.

A la torre Agbar també es va fer un discret seguiment sense cap conseqüència.

### 7.4. Eliminació de graffittis

Actuacions de neteja de graffits que porten a terme 38 equips de dilluns a dissabte i 8 equips diumenges i festius.

|             | Metres quadrats de graffits eliminats en façanes | Actuacions realitzades |
|-------------|--|------------------------|
| <b>2011</b> | 424.161  | 189.151                |
| <b>2012</b> | 403.471  | 180.468                |
| <b>2013</b> | 447.284  | 203.241                |
| <b>2014</b> | 512.509  | 227.234                |

## 8 INTERVENCIIONS POLICIALS

## Infraccions OOMM de convivència denunciades per la Guàrdia Urbana i Mossos d'Esquadra

| Capítols títol II | Concepte   | 2013           | 2014           |
|-------------------|--|----------------|----------------|
| 1                 | Atemptats contra la dignitat de les persones.  | 50             | 81             |
| 2.1               | Degradació visual de l'entorn urbà: grafitis, pintades i altres expressions gràfiques                          | 302            | 356            |
| 2.2               | Degradació visual de l'entorn urbà: pancartes, cartells i fulletons  | 2.231          | 1.743          |
| 3                 | Juguesques   | 520            | 35             |
| 4                 | Ús inadequat de l'espai públic per a jocs  | 67             | 89             |
| 5.1               | Altres conductes a l'espai públic: ocupació de l'espai públic per conductes que adopten formes de mendicitat   | 2.627          | 2.336          |
| 5.2               | Altres conductes a l'espai públic: ocupació de l'espai públic per a l'oferiment i demandes de serveis sexuals* | 1.968          | 1.218          |
| 6                 | Necessitats fisiològiques  | 10.353         | 9.477          |
| 7                 | Consum de begudes alcohòliques   | 36.449         | 37.118         |
| 8                 | Comerç ambulant no autoritzat d'aliments, begudes i altres productes   | 74.243         | 75.245         |
| 9                 | Activitats i prestació de serveis no autoritzats   | 1.161          | 1.093          |
| 10                | Ús impropri d l'espai públic   | 1.906          | 1.317          |
| 11                | Actituds vandàliques en l'ús del mobiliari urbà. Deteriorament de l'espai urbà                                 | 147            | 126            |
| 12.1              | Altres conductes que pertorben la convivència ciutadana. Zones naturals i espais verds / platges               | 98             | 21             |
| 12.2              | Altres conductes que pertorben la convivència ciutadana. Contaminació acústica                                 | 5.968          | 5.613          |
| 12.3              | Altres conductes que pertorben la convivència ciutadana. Nudisme   | 92             | 76             |
| 12.4              | Altres conductes que pertorben la convivència ciutadana. Venda vehicles en espai públic                        | 181            | 237            |
| 12.4              | Altres conductes que pertorben la convivència ciutadana. Conductes obstruccionistes                            | 363            | 353            |
| <b>TOTAL</b>      |  | <b>138.726</b> | <b>136.534</b> |

Font: Mycel·lium (GUB) + Passarel·la (PG-ME). Gerència de Prevenció, Seguretat i Mobilitat.

\*A demanda de la Comissió es presenten les denúncies imposades pels quatre tipus d'infracció:

| Denúncies en l'àmbit dels serveis sexuals remunerats a la via pública | 2013         | 2014         |
|---|--------------|--------------|
| Demanda serveis sexuals remunerats                                    | 548          | 300          |
| Oferir serveis sexuals remunerats                                     | 1.064        | 730          |
| Mantenir relacions sexuals remunerades                                | 289          | 131          |
| Afavorir serveis sexuals remunerats                                   | 67           | 57           |
| <b>Totals</b>   | <b>1.968</b> | <b>1.218</b> |



## Comisos

| Comisos procedents de venda ambulant | 2013           | 2014           |
|--------------------------------------|----------------|----------------|
| Begudes                              | 362.451        | 430.022        |
| Aliments                             | 50.860         | 46.604         |
| Marroquineria                        | 13.580         | 15.897         |
| Roba / tèxtil                        | 13.130         | 14.303         |
| Ulleres                              | 23.849         | 22.526         |
| Bijuteria                            | 74.672         | 46.986         |
| Joguines                             | 46.187         | 45.430         |
| Bicicletes                           | 733            | 1.006          |
| Altres gèneres                       | 325.113        | 328.707        |
| <b>TOTAL</b>                         | <b>910.575</b> | <b>951.481</b> |

Font: Mycel·lium (GUB). Gerència de Prevenció, Seguretat i Mobilitat.

## Ús de la bicicleta

| Denúncies                        | 2013  | 2014  |
|----------------------------------|-------|-------|
| Per infraccions de ciclistes     | 4.591 | 5.384 |
| Per infraccions contra ciclistes | 1.172 | 1.418 |

Font: Mycel·lium (GUB). Gerència de Prevenció, Seguretat i Mobilitat.

## Venda ambulant i Grafitis

| Denúncies       | 2013   | 2014   |
|-----------------|--------|--------|
| Venda ambulant* | 74.243 | 75.245 |
| Grafitis**      | 302    | 356    |

\* Total intervencions per venda ambulant (venda, col·laboració, compra, abandonament gènere, ...)

\*\* Total actuacions administratives

Font: Mycel·lium (GUB). Gerència de Prevenció, Seguretat i Mobilitat.

## Infraccions Llei 1/92 denunciades per Guàrdia urbana

| Infraccions Llei 1/92  | 2013  | 2014  |
|--|-------|-------|
| Relacionades amb el consum, tinença d'estupefaents i abandonament d'estris | 11139 | 11236 |
| Relacionades amb armes i altres  | 619   | 455   |

Font: DataWeb Nip/Sip. Gerència de Prevenció, Seguretat i Mobilitat.

## III SEGUIMENT DE L'ESTAT DE L'ESPAI PÚBLIC

|    | DESCRIPCIÓ  | Mitjana 2013<br>DETECCIONS /<br>INSPECCIÓ | Mitjana 2014<br>DETECCIONS /<br>INSPECCIÓ | Mitjana 2013<br>DETECCIONS /<br>Km DE CARRER | Mitjana 2014<br>DETECCIONS /<br>Km DE CARRER |
|----|---|---|---|--|--|
| 2  | Excrements a la via pública                               | 6,402                                     | 7,485                                     | 1,392  | 1,627  |
| 3  | Orins i vòmits a la via pública                           | 2,236                                     | 2,499                                     | 0,486  | 0,543  |
| 4  | Residus petits a la via pública                           | 8,221                                     | 8,227                                     | 1,787  | 1,788  |
| 5  | Residus mitjans a la via pública                          | 1,940                                     | 2,031                                     | 0,422  | 0,442  |
| 6  | Bosses d'escombraries a la via pública                    | 2,642                                     | 2,422                                     | 0,574  | 0,527  |
| 7  | Residus voluminosos a la via pública                      | 2,367                                     | 3,078                                     | 0,515  | 0,669  |
| 8  | Animals morts a la via pública                            | 0,081                                     | 0,095                                     | 0,018  | 0,021  |
| 9  | Grafitis  | 101,254                                   | 101,671                                   | 22,012                                       | 22,102                                       |
| 10 | Ombres de grafitis  | 1,783                                     | 1,591                                     | 0,388  | 0,346  |
| 11 | Papereres amb desperfectes                                | 0,268                                     | 0,246                                     | 0,058  | 0,053  |
| 12 | Papereres amb desbordament                                | 1,419                                     | 1,463                                     | 0,308  | 0,318  |
| 13 | Contenidors bruts i/o amb grafitis                        | 0,687                                     | 0,515                                     | 0,149  | 0,112  |
| 14 | Contenidors espatllats                                    | 1,227                                     | 0,856                                     | 0,267  | 0,186  |
| 15 | Contenidors amb desbordament                              | 11,328                                    | 10,336                                    | 2,463  | 2,247  |
| 16 | Sacs de runa amb desbordament                             | 0,255                                     | 0,172                                     | 0,055  | 0,037  |
| 19 | Bancs amb pintades  | 17,823                                    | 18,814                                    | 3,875  | 4,090  |
| 20 | Bancs amb desperfectes                                    | 2,564                                     | 2,146                                     | 0,557  | 0,467  |
| 21 | Punts de llum trencats i/o sense funcionar                | 0,290                                     | 0,381                                     | 0,063  | 0,083  |
| 22 | Senyals de trànsit amb desperfectes                       | 1,694                                     | 1,689                                     | 0,368  | 0,367  |
| 23 | Indicadors turístics amb desperfectes                     | 0,820                                     | 0,643                                     | 0,178  | 0,140  |
| 24 | Altres senyals amb desperfectes                           | 2,045                                     | 1,698                                     | 0,445  | 0,369  |
| 25 | Semàfors espatllats                                       | 0,059                                     | 0,082                                     | 0,013  | 0,018  |
| 26 | Semàfors amb desperfectes                                 | 0,507                                     | 0,488                                     | 0,110  | 0,106  |
| 27 | Jocs infantils amb mala imatge                            | 0,122                                     | 0,106                                     | 0,027  | 0,023  |
| 28 | Caixes elèctriques amb pintades                           | 38,317                                    | 29,324                                    | 8,330  | 6,375  |
| 29 | Caixes elèctriques amb desperfectes                       | 3,577                                     | 3,556                                     | 0,778  | 0,773  |
| 30 | Caixes elèctriques obertes                                | 0,438                                     | 0,653                                     | 0,095  | 0,142  |
| 31 | Bústies de correu amb pintades                            | 2,143                                     | 2,493                                     | 0,466  | 0,542  |
| 32 | Bústies de correu amb desperfectes                        | 0,027                                     | 0,008                                     | 0,006  | 0,002  |
| 33 | Cabines telefòniques amb pintades                         | 2,653                                     | 1,729                                     | 0,577  | 0,376  |
| 34 | Cabines telefòniques amb desperfectes                     | 1,060                                     | 1,014                                     | 0,230  | 0,220  |
| 37 | Pilons fixes amb desperfectes i/o descalçats              | 9,747                                     | 8,769                                     | 2,119  | 1,906  |
| 38 | Aparcaments de bicicletes amb desperfectes                | 0,400                                     | 0,451                                     | 0,087  | 0,098  |
| 39 | Tapes de terra, vorera o no, mal encaixades i/o trencades | 2,423                                     | 2,477                                     | 0,527  | 0,538  |
| 40 | Forats a l'asfalt   | 0,470                                     | 0,413                                     | 0,102  | 0,090  |
| 41 | Forats a la vorera  | 4,108                                     | 4,004                                     | 0,893  | 0,870  |
| 42 | Fonts en mal estat  | 0,016                                     | 0,017                                     | 0,003  | 0,004  |
| 43 | Escales mecàniques amb desperfectes                       | 0,002                                     | 0,000                                     | 0,000  | 0,000  |
| 44 | Marquesines de bus amb desperfectes                       | 0,005                                     | 0,007                                     | 0,001  | 0,002  |
| 45 | Marquesines de bus amb pintades                           | 3,498                                     | 3,861                                     | 0,760  | 0,839  |



|    | DESCRIPCIÓ   | Mitjana 2013<br>DETECCIONS /<br>INSPECCIÓ | Mitjana 2014<br>DETECCIONS /<br>INSPECCIÓ | Mitjana 2013<br>DETECCIONS /<br>Km DE CARRER | Mitjana 2014<br>DETECCIONS /<br>Km DE CARRER |
|----|--|---|---|--|--|
| 46 | Parades de bicíng amb desperfectes                                       | 0,025                                     | 0,027                                     | 0,005  | 0,006  |
| 47 | Parades de bicíng amb pintades   | 0,004                                     | 0,002                                     | 0,001  | 0,000  |
| 48 | Sense sostre   | 0,628                                     | 0,554                                     | 0,137  | 0,120  |
| 49 | Pidolaires   | 1,127                                     | 1,251                                     | 0,245  | 0,272  |
| 50 | Pidolaires amb menors  | 0,002                                     | 0,001                                     | 0,000  | 0,000  |
| 51 | Menors pidolaires  | 0,000                                     | 0,000                                     | 0,000  | 0,000  |
| 52 | Neteja vidres, funambulistes i altres activitats a cruïlles semafòriques | 0,011                                     | 0,010                                     | 0,002  | 0,002  |
| 53 | Venda ambulant   | 0,567                                     | 0,506                                     | 0,123  | 0,110  |
| 54 | Venda de llaunes   | 0,020                                     | 0,023                                     | 0,004  | 0,005  |
| 55 | Remenadors de contenidors  | 2,633                                     | 2,641                                     | 0,572  | 0,574  |
| 56 | Bicícletes aparentment abandonades                                       | 1,059                                     | 1,379                                     | 0,230  | 0,300  |
| 57 | Motos aparentment abandonades  | 0,251                                     | 0,258                                     | 0,055  | 0,056  |
| 58 | Cotxes aparentment abandonats  | 0,216                                     | 0,321                                     | 0,047  | 0,070  |
| 61 | Jocs infantils amb desperfectes  | 0,049                                     | 0,033                                     | 0,011  | 0,007  |
| 62 | Acumulació de fulles   | 0,085                                     | 0,133                                     | 0,018  | 0,029  |
| 76 | Cartrons   | 1,297                                     | 0,598                                     | 0,282  | 0,130  |
| 77 | Quiosc amb mal estat   | 0,440                                     | 0,450                                     | 0,096  | 0,098  |
| 78 | Quiosc amb mala imatge   | 0,454                                     | 0,492                                     | 0,099  | 0,107  |
| 79 | Mupis amb desperfectes   | 0,004                                     | 0,007                                     | 0,001  | 0,002  |
| 80 | Mupis amb mala imatge  | 0,061                                     | 0,082                                     | 0,013  | 0,018  |

Font: Departament d'Estudis i Programació. Strengths