
LA VICTIMITZACIÓ A BARCELONA: ANÀLISI DES D'UNA PERSPECTIVA DE GÈNERE

Enquesta de Victimització de Barcelona 2013

ANÀLISI REALITZAT PER L'EQUIP TÈCNIC DEL
CENTRE D'INFORMACIÓ I RECURSOS PER A LES DONES (CIRD)

Gener de 2014





Presentació i justificació

- S'han analitzat les dades de l'Enquesta de Victimització de 2013 des de la perspectiva de gènere; és a dir, indagant quins són els **trets diferencials**, i sobretot aquells susceptibles de causar desigualtat, en la **victimització que pateixen les dones i els homes de la ciutat de Barcelona**.
- Aquesta anàlisi és important ja que implica el **reconeixement de vivències diferents de la ciutat i de la seguretat entre homes i dones**, tant en relació a les experiències com pel que fa a la percepció.
- La seguretat és un dret humà fonamental, inherent a la qualitat de vida de les persones, que tradicionalment **s'ha concebut com un bé objectiu percebut de forma homogènia per tota la ciutadania**. Una objectivitat que **s'ha fixat segons paràmetres androcèntrics**: la norma que ha definit el què és segur del que no s'ha basat en les vivències i necessitats de seguretat dels homes.
- És imprescindible entendre que homes i dones segueixen **processos de socialització diferenciats**, i la **neutralitat invisibilitza les diferències de gènere** i les necessitats de seguretat específiques de les dones.
- En aquest marc, doncs, **les polítiques públiques en matèria de seguretat no poden ser neutres**, i **l'anàlisi des de la perspectiva de gènere de l'Enquesta de Victimització 2013 permet visibilitzar les necessitats i demandes específiques de totes les persones que viuen a la ciutat**.



Principals conclusions (I)

- **L'índex de victimització (IV)** a la ciutat de Barcelona l'any 2012 és superior pels homes. Contretament, és de 26,9% pels homes, i de 24,0% per les dones.
- **Evolució:** Tot i que a l'any **2008** dones i homes tenien un IV pràcticament idèntic, **a partir d'aquest any el creixement és molt superior entre els homes que entre les dones.**
- L'anàlisi dels **àmbits** de victimització mostra que en l'àmbit de victimització del vehicle, en els atacs a domicili i a la botiga o negocis l'afectació és molt més alta entre els homes que entre les dones. Per contra, es detecta una incidència de delictes contra la seguretat personal més alta en el cas de les dones, així com també en l'àmbit de victimització en la segona residència.
- Dins **l'àmbit personal** també es donen diferències que mostren que les dones són menys susceptibles de patir els delictes contra la seguretat personal que incorporen dosis de violència física explícita, com ara les agressions físiques o intents d'agressió física.
- Per **edats**, el col·lectiu que té un IV més alt és el de les **dones joves, de 16 a 29 anys**. Amb tot, s'ha donat un **anivellament de les taxes de victimització juvenils** degut, sobretot, a **un augment en la victimització masculina en aquesta franja d'edat.**
- **A mesura que avança l'edat disminueix l'IV.** Tot i així, es donen patrons de distribució diferencials significatius per raó de sexe i edat: mentre que les dones són les més afectades en els extrems vitals (joventut, i vellesa), els homes estan més afectats en el que comprendria el que es coneix com a edat mitjana (entre els 30 i els 64 anys).
- Segons **l'origen la victimització és més alta per les persones de fora d'Espanya** que per les espanyoles, i dins el col·lectiu de **persones estrangeres, les diferències de victimització entre homes i dones són més agudes que entre les persones espanyoles.**



Principals conclusions (II)

- Segons **nivell socioeconòmic**: l'índex de risc és molt elevat en l'àmbit de la botiga o negocis pels homes de nivell mitjà i baix, arribant a ser del 73,1% en el cas dels homes de nivell baix.

- L'anàlisi dels **Districtes**:

Homes		Dones
Ciutat Vella	Més victimització ↑ Menys victimització ↓	Ciutat Vella
Eixample		Eixample
Sant Martí		Sarrià- Sant Gervasi
Nou Barris		Nou Barris
Sarrià – Sant Gervasi		Les Corts
Sant Andreu		Sant Andreu

- Pel que fa a l'**afectació psicològica** s'observa que, de mitjana, a les dones els afecten més els fets delictius. Mentre que els homes presenten taxes d'afectació molt invariables en funció de l'edat, en el cas de les dones el cost psicològic augmenta amb l'edat.
- **Percepció de seguretat**:
 - ✓ Tant homes com dones, però sobretot les dones, se senten més segures en entorns que ja coneixen, i que per tant consideren més propers i controlats. Per contra, quan l'àmbit és el municipal, i per tant és més ampli i desconegut, la incertesa i el desconeixement generen menys sensació de seguretat.
 - ✓ En les dones la percepció de seguretat disminueix a mida que avança l'edat.



01

Victimització i gènere

Anàlisi de l'Enquesta de Victimització de
Barcelona 2013 des d'una perspectiva de gènere

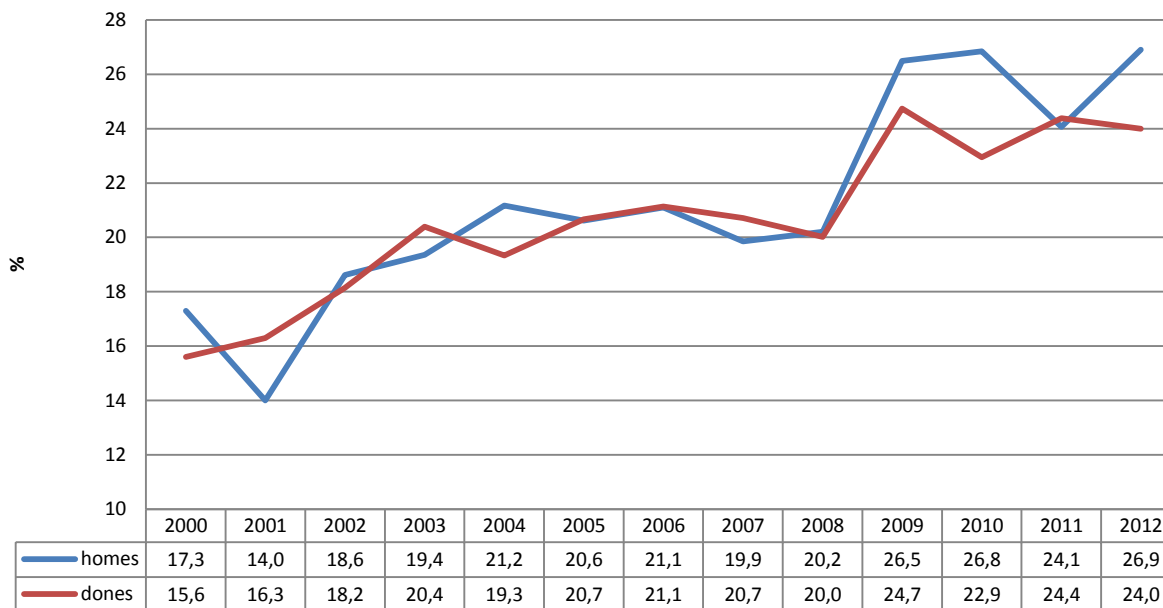
N

B

C



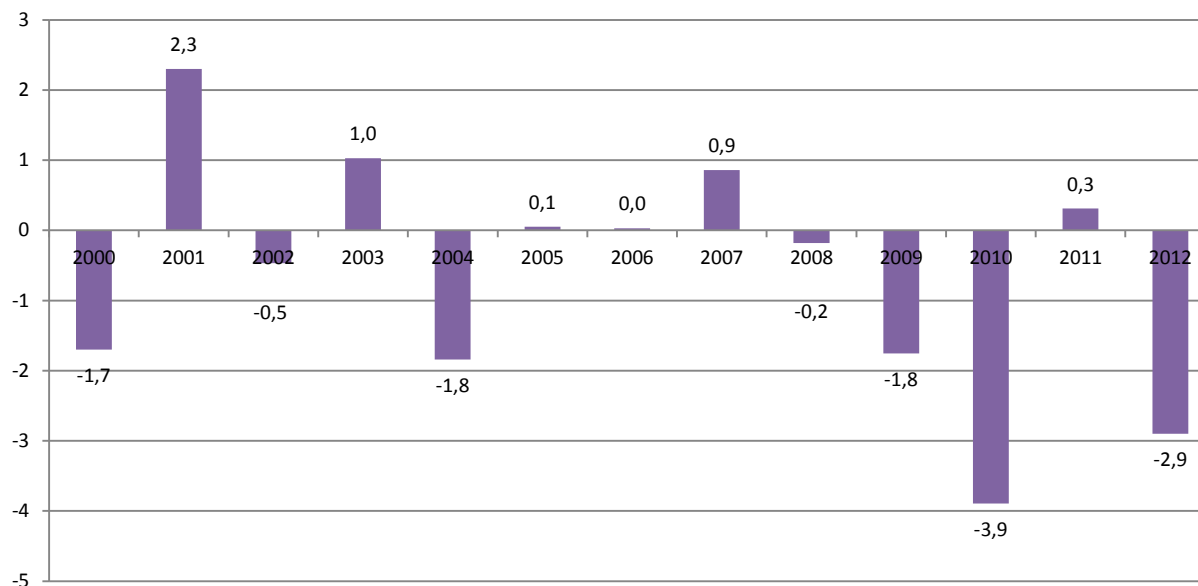
Victimització per sexe. Barcelona, 2000-2012



L'índex de victimització (IV) global a Barcelona l'any 2012 és de 25,3; 26,9 pels homes, i 24,0 per les dones. Malgrat presenten proporcions semblants és lleugerament superior en els homes, doncs. Tot i que el 2008 dones i homes tenien un IV pràcticament idèntic, a partir d'aquest any (que coincideix amb el moment en el qual esclata l'actual crisi econòmica) el creixement és molt superior entre els homes que entre les dones.



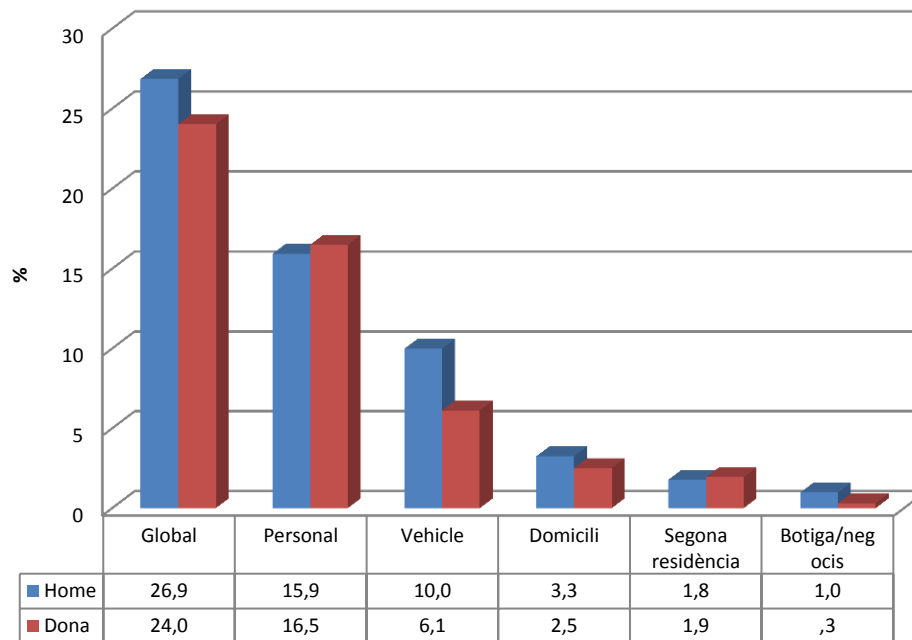
Diferència en l'índex de victimització per sexe. Barcelona, 2000-2012



No es detecta cap tendència lineal en la distribució de la victimització en funció del sexe.



Índex de victimització global i per àmbits segons sexe. Barcelona, 2012



Aquí apareixen les primeres diferències rellevants a nivell de gènere. L'àmbit on més diferències s'observen és en el de victimització del vehicle. En aquest cas, l'afectació és molt més alta entre els homes que entre les dones. El homes també presenten més victimització en els atacs al domicili i a la botiga o negocis. Exceptuant la major prevalença d'atacs a segones residències a les dones, els homes pateixen més atacs a les seves propietats privades, i les dones, en canvi, les pateixen més a nivell personal.



Índex de risc per àmbits segons sexe. Barcelona, 2012

ÍNDEX DE RISC ALS ÀMBITS (%)	Global	Home	Dona
Vehicle	12,5	13,2	11,7
Segona residència	6,8	6,3	7,2
Botiga/Negocis	17,2	21,2	11,2

L'anàlisi de la victimització en funció de si es posseeix el bé que s'analitza mostra diferents pautes:

- La victimització en l'àmbit del vehicle segueix sent superior en homes que en dones, tot i que la diferència ha disminuït.
- L'índex de risc en l'àmbit de botiga/negocis dels homes és del 21,2% i el de les dones de l'11,2%. Els homes tenen gairebé el doble de risc que les dones de patir un atac en aquest àmbit.



Victimització per fets delictius contra la seguretat personal segons sexe. Barcelona, 2012

VICTIMITZACIÓ DELS FETS DELICTIUS DE LA SEGURETAT PERSONAL (%)	Home	Dona	Dif d/h
ATRACAMENT	1,0	1,1	0,1
INTENT ATRACAMENT	2,3	1,5	-0,7
ESTREBADA	0,7	1,9	1,1
INTENT ESTREBADA	0,7	1,5	0,8
ROBATORI BOSSA O CARTERA	3,2	5,7	2,5
INTENT ROBATORI BOSSA O CARTERA	3,5	3,5	0,0
ROBATORI TELÈFON MÒBIL	1,7	1,5	-0,2
INTENT ROBATORI TELÈFON MÒBIL	1,8	1,0	-0,8
AGRESSIÓ FÍSICA	1,3	0,5	-0,8
INTENT AGRESSIÓ FÍSICA	1,3	0,2	-1,1
AMENACES, INTIMIDACIONS	1,5	1,5	0,0

Les dones es veuen més afectades que els homes en els atracaments, en les estrebades i intents d'estrebada i en els robatoris de bossa o cartera.

En canvi, els homes es veuen més afectats que les dones pels intents d'atracament, pel robatori o intent de robatori de telèfon mòbil, i per les agressions o intents d'agressió física.

Per tant, les dones són menys susceptibles de patir els delictes contra la seguretat personal que incorporen

dosis de violència física explícita, com ara les agressions físiques o intents d'agressió física.

Pel que fa a amenaces i intimidacions, ambdós sexes ho pateixen per igual. Tot i així caldria veure què s'entén per intimidacions, ja que la majoria d'atacs sexistes que es pateixen a l'espai públic s'adrecen majoritàriament a les dones. Amb tot, l'EVB no contempla explícitament els mecanismes per recollir les conductes masclistes expressades (floretes, grolleries, etc.).

El fet delictiu amb un percentatge superior de victimització és el robatori o intent de robatori de bossa, que quan és consumat afecta més a la població femenina que a la masculina.



Victimització per fets delictius contra el domicili segons sexe. Barcelona, 2012

	Home	Dona	Dif d/h
VICTIMITZACIÓ DELS FETS DELICTIUS CONTRA EL DOMICILI (%)			
ROBATORI DOMICILI	1,9	1,2	-0,7
INTENT ROBATORI DOMICILI	1,4	1,4	0,0
ROBATORI SEGONA RESIDÈNCIA	1,2	1,7	0,5
INTENT ROBATORI SEGONA RESIDÈNCIA	0,6	0,4	-0,2

El robatori al domicili és el fet delictiu que mostra una major diferència entre homes i dones. És important tenir en compte el fet que viure sol/a és un factor de risc en aquest àmbit de victimització. En aquest sentit, les dones viuen soles en molta major proporció que els homes (concretament un 62,32%). A més, el col·lectiu per excel·lència de persones que viuen soles és el de dones de més de 65 anys, les quals han de suportar un cost psicològic superior quan pateixen aquest tipus d'actes delictius com es veurà més endavant.



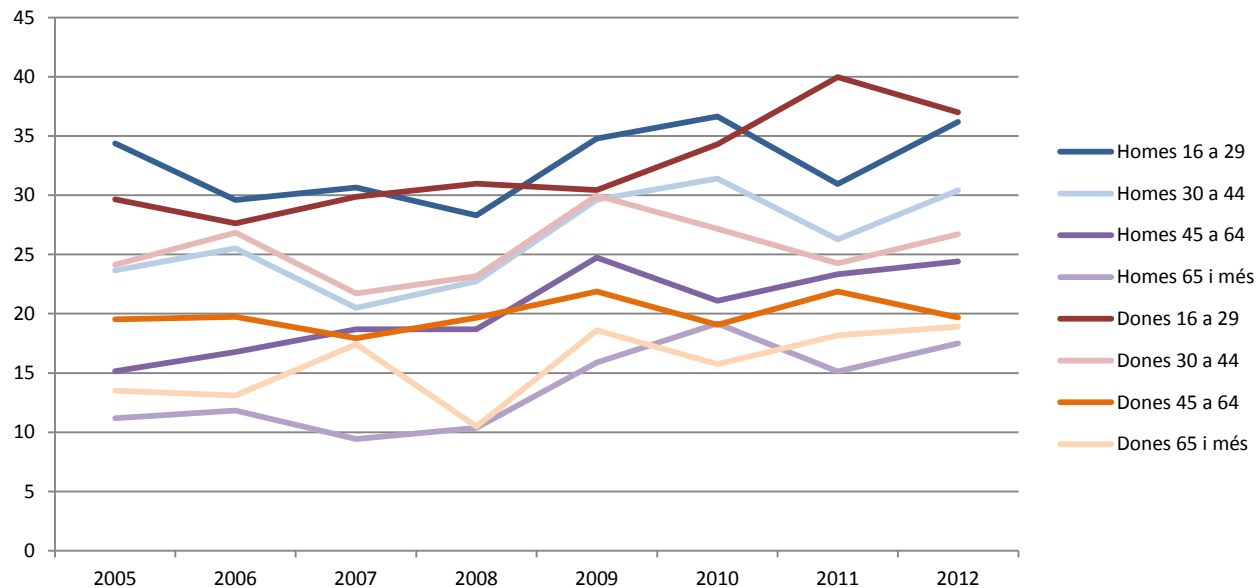
Victimització per fets delictius contra el vehicle segons sexe. Barcelona, 2012

	Home	Dona	
VICTIMITZACIÓ DELS FETS DELICTIUS CONTRA EL VEHICLE%)			Dif d/h
ROBATORI DEL VEHICLE	1,8	1,7	-0,1
INTENT DE ROBATORI DEL VEHICLE	2,1	1,4	-0,7
ROBATORI OBJECTES INTERIOR VEHICLE	4,2	1,8	-2,3
ROBATORI ACCESSORIS VEHICLE	3,2	2,0	-1,2

Les dades globals de victimització contra el vehicle apunten una major incidència dels delictes entre els homes; però si s'aplica la taxa d'incidència només sobre la població objecte, és a dir, les persones entrevistades que disposen d'un vehicle, les taxes s'anivellen. Es pot afirmar doncs que, si bé els homes disposen de vehicle en major mesura que les dones –sobretot en determinades franges d'edat-, entre homes i dones que en tenen, les taxes de victimització són molt similars.



Índex de victimització segons sexe i grup d'edat. Barcelona, 2007-2012



El col·lectiu que el 2012 té un índex de victimització més alt és el de les dones joves, de 16 a 29 anys que, a més, presenten una evolució creixent en el temps de l'índex de victimització (tot i que hi ha hagut un lleu descens respecte l'any 2011).

Cal destacar l'anivellament de les taxes de victimització juvenils degut a un augment en la victimització masculina en aquesta franja d'edat, i també a una moderació de la taxa femenina a la mateixa franja, que l'any passat havia augmentat molt sensiblement.



Victimització segons sexe i edat. Barcelona, 2007-2012

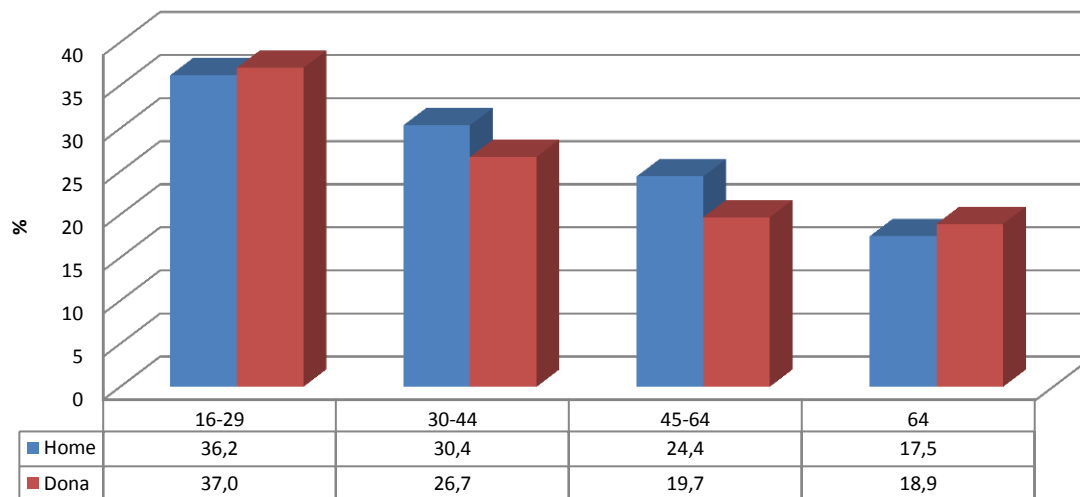
		ÍNDEX DE VICTIMITZACIÓ (%)								Dif. 2012-2007
		2005	2006	2007	2008	2009	2010	2011	2012	
HOMES	Homes 16 a 29	34,4	29,6	30,6	28,3	34,8	36,7	30,9	36,2	5,6
	Homes 30 a 44	23,7	25,5	20,5	22,7	29,6	31,4	26,3	30,4	9,9
	Homes 45 a 64	15,2	16,8	18,7	18,7	24,7	21,1	23,3	24,4	5,7
	Homes 65 i més	11,2	11,8	9,4	10,4	15,9	19,2	15,1	17,5	8,1
DONES	Dones 16 a 29	29,7	27,6	29,9	31,0	30,4	34,3	40,0	37,0	7,1
	Dones 30 a 44	24,1	26,8	21,7	23,2	30,0	27,2	24,2	26,7	5,0
	Dones 45 a 64	19,5	19,7	17,9	19,6	21,9	19,1	21,9	19,7	1,8
	Dones 65 i més	13,5	13,1	17,4	10,5	18,6	15,7	18,2	18,9	1,5
Total Barcelona		20,7	21,1	20,3	20,1	25,6	24,8	24,2	25,3	5,0

Les dades mostren un creixement de la victimització en tots els grups d'edat indiferentment del sexe. Aquest creixement, però, ha estat superior proporcionalment en el cas dels homes que en el de les dones. Exceptuant el col·lectiu de dones joves, que ha tingut un creixement de victimització superior al dels nois joves.

El 2007 homes i dones presentaven taxes de victimització molt igualades en totes les franges d'edat, excepte en la de persones de més de 65 anys, on la femenina era molt superior a la masculina. El 2012, doncs, els homes han augmentat molt les seves taxes de victimització, sobretot en les edats del mig del cycle vital (dels 30 als 65 anys).



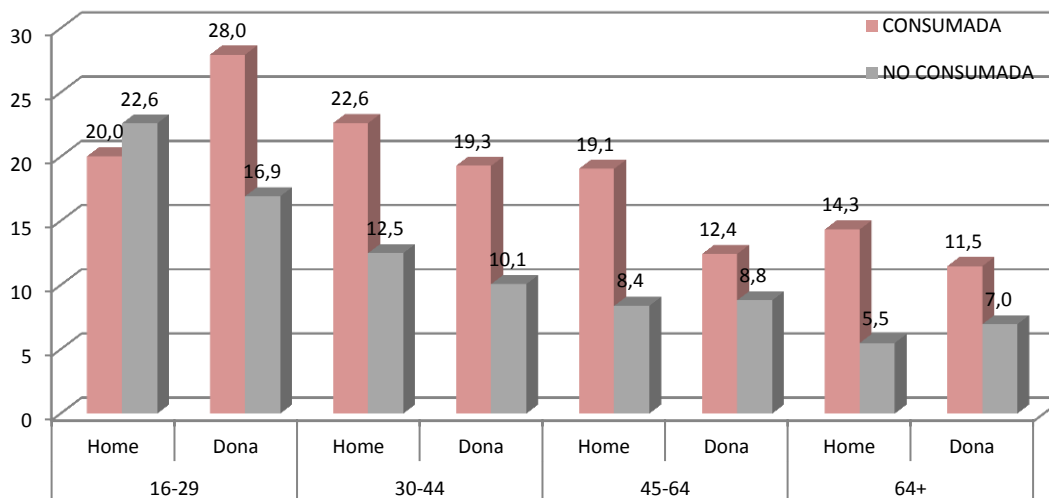
Índex de victimització global segons sexe i grup d'edat. Barcelona, 2012



A mesura que avança l'edat disminueix l'índex de victimització. Tot i així, es donen patrons de distribució diferencials significatius per raó de sexe i edat: mentre que les dones són les més afectades en el que podríem anomenar els extrems vitals (és a dir, joventut, i vellesa), els homes estan més afectats en el que comprendria el que es coneix com a edat mitjana (entre els 30 i els 64 anys).



Índex de victimització per consumació segons sexe i grup d'edat. Barcelona, 2012

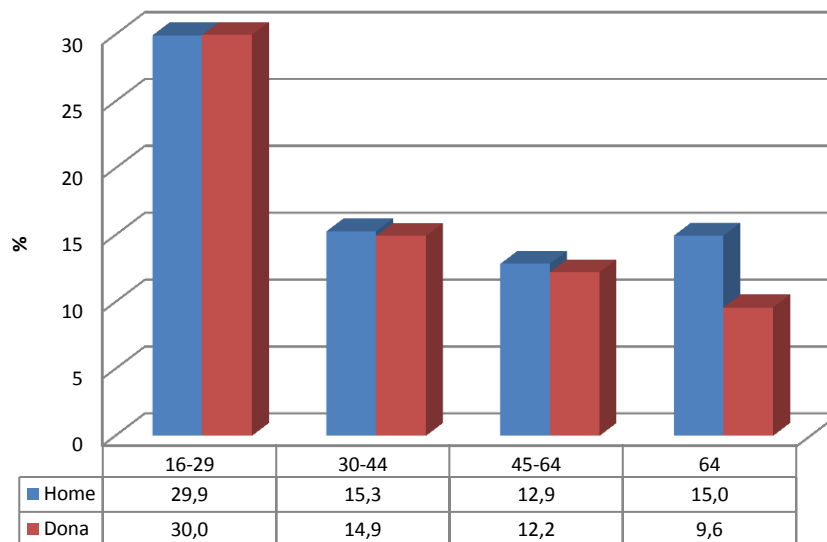


De nou, el col·lectiu més victimitzat és el de dones joves, ja que són les que presenten una taxa més alta de consumació. L'altre col·lectiu que presentava altes taxes de victimització era el de nois joves però, en aquest cas, ells presenten unes taxes de no consumació superiors a les de consumació (cosa que no succeeix amb cap altre grup d'edat).

A banda del col·lectiu de joves, en les altres franges d'edat els homes sempre presenten taxes de consumació més altes que les dones.



Índex de victimització personal segons sexe i grup d'edat. Barcelona, 2012



Entre les persones joves, els atacs personals són molt més elevats (pràcticament el doble) que entre la resta de grups d'edat: els nois i les noies joves tenen unes taxes de victimització personals d'entorn al 30%, mentre que tota la resta de grups d'edat ronden el 15%. En l'altre extrem, el col·lectiu menys victimitzat a nivell personal és el de dones grans (amb un índex de victimització del 9,6%).



Evolució de victimització en l'àmbit personal segons sexe i grup d'edat. Barcelona, 2007-2012

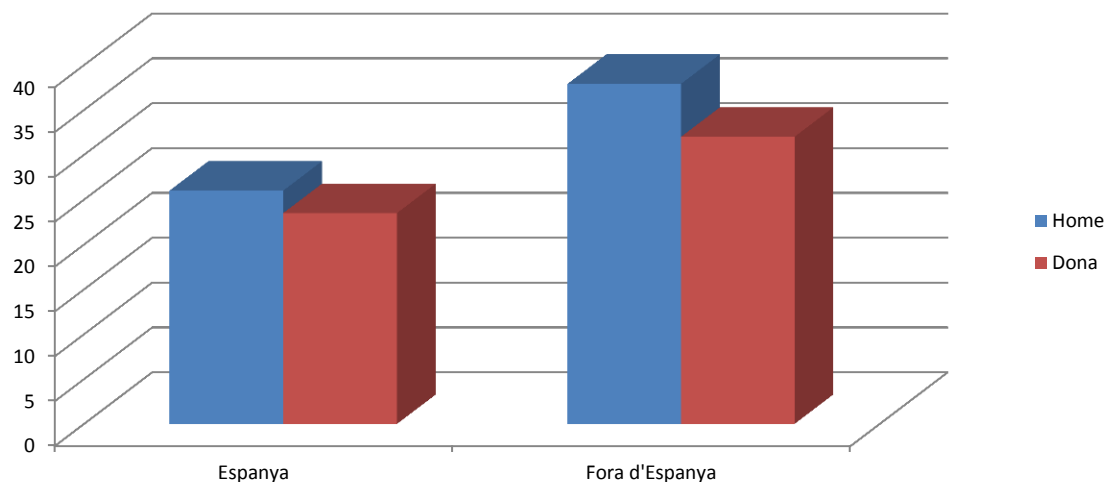
		ÍNDEX DE VICTIMITZACIÓ EN L'ÀMBIT DE LA SEURETAT PERSONAL (%)								
		2005	2006	2007	2008	2009	2010	2011	2012	Dif. 2011-2007
HOMES	Homes 16 a 29	22,8	16,1	19,1	18,1	24,0	26,1	22,5	29,9	10,8
	Homes 30 a 44	9,2	10,4	9,0	10,4	15,0	15,0	12,4	15,3	6,3
	Homes 45 a 64	7,3	7,6	7,8	9,9	12,3	9,4	10,3	12,9	5,1
	Homes 65 i més	5,1	4,8	5,7	6,4	10,1	12,7	11,0	15,0	9,3
DONES	Dones 16 a 29	22,3	20,9	21,6	23,2	23,6	27,2	33,7	30,0	8,4
	Dones 30 a 44	13,9	13,8	11,9	13,1	16,4	14,9	13,5	14,9	3,0
	Dones 45 a 64	11,9	11,4	12,5	13,7	13,6	12,5	14,9	12,2	-0,3
	Dones 65 i més	11,5	10,1	14,2	8,1	13,8	13,2	13,4	9,6	-4,6

L'evolució de la victimització en l'àmbit personal permet detectar diferències substancials respecte la victimització en general: en aquest cas, l'augment més gran es dona clarament entre el col·lectiu jove, en aquest cas especialment entre els nois, tot i que entre les noies també és molt elevat.

En la resta d'edats, les dones mantenen i fins i tot disminueixen les taxes de victimització. Els homes, en canvi, les augmenten en totes les franges d'edat, sent especialment notori l'augment entre els homes de més de 65 anys.



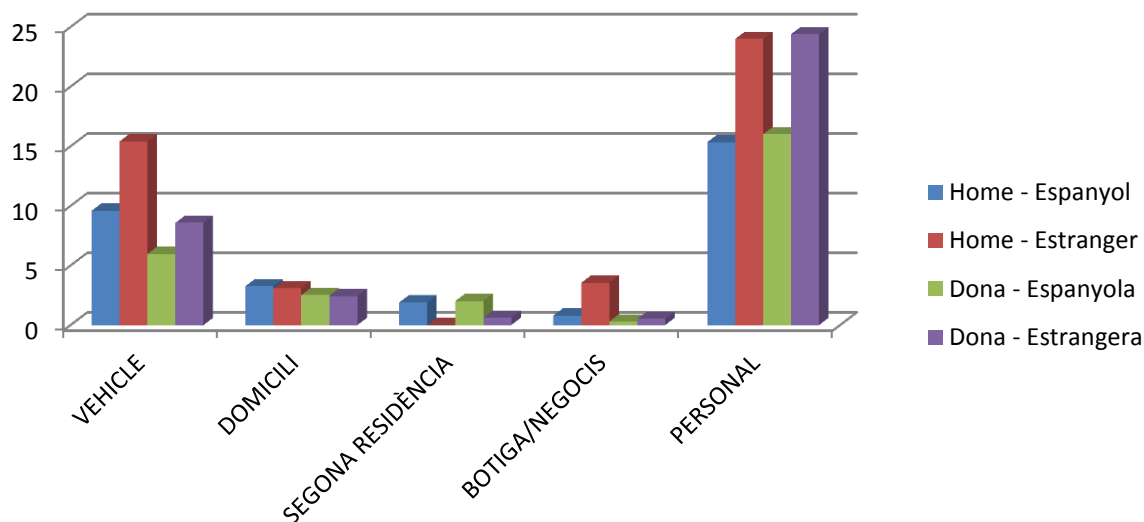
Victimització per sexe i procedència. Barcelona, 2012



Les persones estrangeres pateixen són més victimitzades que les de l'Estat Espanyol. A més, tant a la categoria d'Espanya com a la de fora d'Espanya, els homes tenen IV més alts que les dones. Tot i així, les dones estrangeres tenen taxes de victimització més altes que els homes espanyols. Per últim, les diferències entre dones i homes són més grans entre persones estrangeres que entre la població nascuda a l'Estat Espanyol.



Índex de victimització per àmbit, sexe i procedència. Barcelona, 2012



Les persones estrangeres, tant homes com dones, tenen taxes molt superiors a les espanyoles en la victimització a l'àmbit personal.

Es donen moltes diferències per raó de sexe i procedència en la victimització al vehicle. En aquest cas, els homes en el seu conjunt estan més afectats que les dones, amb independència de la procedència.

Tot i així la victimització és més alta per homes estrangers que per homes espanyols, i també és superior per les dones estrangeres respecte les espanyoles.

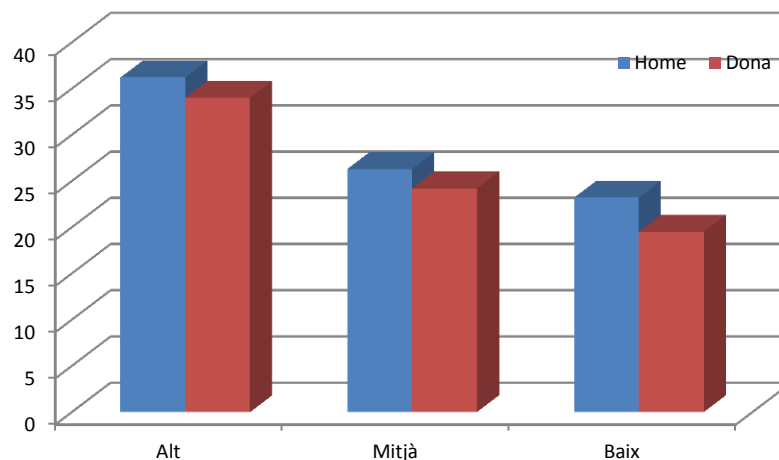
Pel que fa a domicili, els homes, siguin espanyols o de fora, tenen taxes lleugerament superiors a les de les dones.

En quant a la victimització en l'àmbit de la segona residència, tenen taxes molt més altes de victimització les persones de l'Estat Espanyol que les de fora.

Per últim, en el cas de la victimització a botigues o negocis, els més victimitzats, amb bastanta diferència, són els homes estrangers. Per sobre de les dones, i per sobre dels homes nascuts a Espanya.



Victimització per sexe i nivell socioeconòmic. Barcelona, 2012



Com més alt és el nivell socioeconòmic, més alt és l'Índex de Victimització.

Els homes tenen sistemàticament, en tots els nivells socioeconòmics, IV més alts que les dones. Tot i així, les dones de nivell alt tenen més IV que les de nivell mitjà, i les de nivell mitjà en tenen més que les de nivell baix. L'àmbit on es donen més diferències per raó de sexe en els IV és entre les persones de nivell socioeconòmic baix.



Índex de victimització per àmbit, sexe i nivell. Barcelona, 2012

	Home-Nivell alt	Home-Nivell mitjà	Home-Nivell baix	Dona-Nivell alt	Dona-Nivell mitjà	Dona-Nivell baix
VEHICLE	12,67	9,82	8,90	11,80	6,55	2,73
DOMICILI	5,61	3,12	2,28	1,93	2,39	3,08
SEGONA RESIDÈNCIA	4,61	1,69	0,33	5,69	1,89	0,57
BOTIGA/NEGOCIS	2,35	0,90	0,41	1,26	0,27	0,00
PERSONAL	20,36	15,11	16,22	18,88	16,74	14,86

- Vehicle: les persones més victimitzades són les de nivell socioeconòmic alt (probablement també perquè són les qui disposen de millors vehicles, i per tant, més atractius pels qui cometes delictes en l'àmbit del vehicle). A mesura que baixa el nivell, baixa l'IV del vehicle. En tot cas, en tots els nivells els homes tenen taxes de victimització més altes que les dones.
- Domicili: pautes contradictòries segons el sexe. Mentre que pels homes, l'IV més alt el tenen els de nivell socioeconòmic alt, i el més baix el tenen els de nivell baix, en el cas de les dones succeeix tot el contrari. Sense més informació, no es pot trobar una explicació directa per aquesta situació.
- Segona residència: molt marcada pel nivell socioeconòmic ja que són les persones de nivell alt, sobretot les dones, les qui més ho pateixen.
- Botiga/negocis: pauta similar, però són els homes qui més ho pateixen.



Victimització segons districte i sexe. Barcelona, 2012

		Victimització al districte	
		Home	Dona
1	Ciutat Vella	33,2	32,8
2	L'Eixample	32,3	27,3
3	Sants-Montjuïc	29,2	24,0
4	Les Corts	26,7	20,4
5	Sarrià-Sant Gervasi	21,8	26,2
6	Gràcia	26,5	23,9
7	Horta-Guinardó	24,5	22,3
8	Nou Barris	22,1	20,7
9	Sant Andreu	16,2	20,2
10	Sant Martí	30,5	22,6
Total		26,3	24,0

A tots els districtes de Barcelona les taxes de victimització són superiors pels homes que per les dones, excepte a dos: Sarrià-Sant Gervasi, i Sant Andreu.

Els districtes amb diferències més altes entre dones i homes són Sant Martí i Les Corts. En ambdós casos aquestes majors taxes són majors pels homes.

Per contra, els districtes amb menys diferències entre homes i dones són Ciutat Vella i Nou Barris. Això no vol dir, però, que aquests siguin els districtes més segurs per les dones. Per exemple, tant Sarrià-Sants Gervasi com Sant Andreu, malgrat tenen taxes superiors per les dones que pels homes, tenen taxes més baixes que altres districtes. Per contra, el fet que a Ciutat Vella hi hagi menys desigualtat entre dones i homes, no treu el fet que és un districte amb les taxes més altes de victimització.

El vermell indica el districte amb taxes més altes de victimització. El verd fosc, les taxes més baixes. El groc, els entremetjos. I la resta, són gradacions entre aquests colors.

Homes: el districte amb una taxa de victimització més alta és Ciutat Vella, seguit de l'Eixample, i Sant Martí. En canvi, Sant Andreu és el districte amb taxes de victimització més baixes, seguit de Sarrià-Sant Gervasi, i de Nou Barris.

Dones, els districtes amb més victimització són Ciutat Vella, l'Eixample i Sarrià Sant Gervasi. Per contra, els districtes amb taxes de victimització més baixes són Sant Andreu, les Corts i Nou Barris.



Evolució de la victimització segons districte i sexe. Barcelona, 2009-2012

	Home					Dona				
	2009	2010	2011	2012	Dif 12-09	2009	2010	2011	2012	Dif 12-09
Ciutat Vella	32,5	31,0	30,9	33,2	0,7	33,3	33,1	31,5	32,8	-0,5
Eixample	32,4	30,7	28,9	32,3	-0,1	22,8	26,8	28,2	27,3	4,5
Sants-Montjuïc	23,9	26,6	24,4	29,2	5,3	23,3	22,7	29,1	24,0	0,7
Les Corts	24,6	23,0	18,7	26,7	2,1	23,5	21,9	20,5	20,4	-3,1
Sarrià-Sant Gervasi	27,4	25,2	22,0	21,8	-5,6	24,7	20,4	27,4	26,2	1,5
Gràcia	22,8	25,8	16,5	26,5	3,7	26,2	20,0	19,5	23,9	-2,3
Horta-Guinardó	24,7	29,9	23,6	24,5	-0,2	23,9	20,8	16,4	22,3	-1,6
Nou Barris	19,7	17,4	22,6	22,1	2,4	18,3	20,3	22,7	20,7	2,4
Sant Andreu	26,7	20,8	19,4	16,2	-10,5	26,1	20,3	23,7	20,2	-5,9
Sant Martí	26,9	31,8	26,3	30,5	3,6	28,7	23,1	22,8	22,6	-6,1
Total	26,5	26,8	24,1	26,3	-0,2	24,7	22,9	24,4	24,0	-0,7

L'evolució de la victimització en els districtes no és homogènia ni segueix patrons clars per raó de sexe. L'únic districte on més ha disminuït l'índex de victimització tant per homes com per dones és a Sant Andreu. Homes: després de Sant Andreu, el districte on més ha disminuït és a Sarrià-Sant Gervasi. Per contra, on més ha augmentat la victimització és a Sants-Montjuïc, seguit de Gràcia i Sant Martí. Dones: el districte on més ha disminuït ha estat Sant Martí, en segon lloc Sant Andreu, i en tercer Les Corts. En canvi, on més ha augmentat és a l'Eixample, seguit de Nou Barris (tot i que segueix sent un dels districtes amb taxes de victimització més baixes) i Sarrià Sant Gervasi.



Victimització en l'àmbit de la seguretat personal segons districte i sexe. Barcelona, 2012

	Victimització àmbit personal al districte		
	Home	Dona	Dif d/h
Ciutat Vella	23,1	25,5	2,4
L'Eixample	20,2	16,8	-3,4
Sants-Montjuïc	17,7	18,8	1,1
Les Corts	14,2	14,9	0,7
Sarrià-Sant Gervasi	10,1	17,2	7,1
Gràcia	14,6	15,8	1,2
Horta-Guinardó	10,6	16,2	5,6
Nou Barris	14,2	10,4	-3,8
Sant Andreu	10,0	16,0	6,0
Sant Martí	19,5	16,0	-3,5
Total	15,4	16,8	1,3

Quan s'analitzen les dades de victimització en l'àmbit personal, es capgira la situació vista anteriorment: és superior per les dones en tots els districtes excepte a l'Eixample, Nou Barris i Sant Martí.

Els districtes on es donen més diferències entre homes i dones, en aquest cas en perjudici de les dones, són Sarrià-Sant Gervasi seguit de Sant Andreu i Horta-Guinardó.

Tot i així, com ja hem dit, que hi hagi més diferències per sexes no vol dir que siguin els districtes més perillosos. Els districtes amb taxes més altes de victimització a la seguretat personal de les dones són, de nou, Ciutat Vella seguit de Sants i Sarrià-Sant Gervasi.



Cost psicològic del delicte per consumació segons sexe Barcelona, 2012

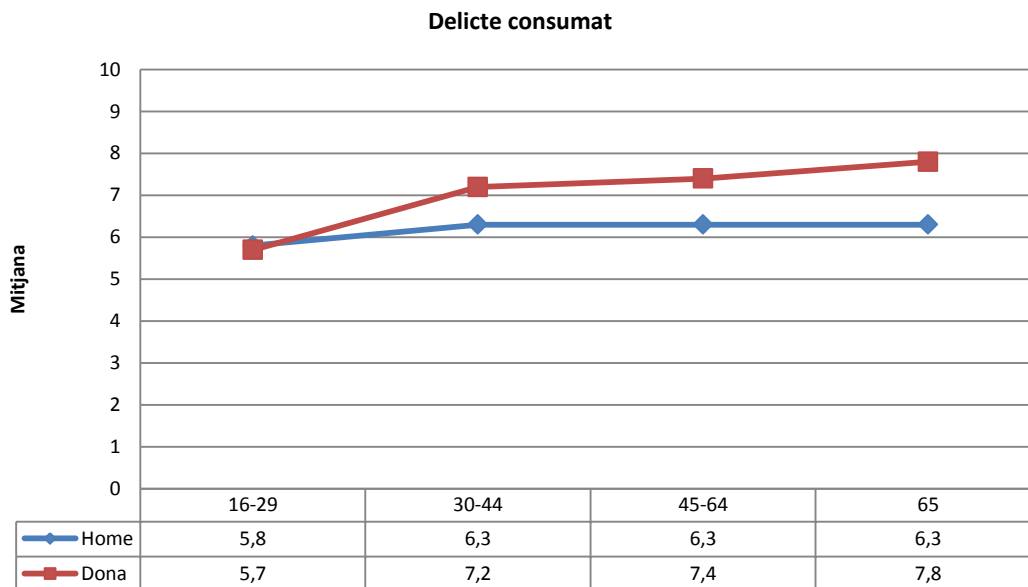
	Home	Dona
Consumat	6,2	7
No consumat	4,7	5,7

A nivell global l'afectació psicològica mitjana és de 6,1 en una escala del 0 al 10 on 0 és que no afecta gens, i 10 que afecta molt.

Les dones presenten un major impacte psicològic del delicte, tant si s'ha consumat l'acte com no. Això pot tenir a veure amb dues variables: una, que a les dones se les ha socialitzat en la por (sobretot a l'espai públic), i en la passivitat davant d'aquests actes. I dos, que als homes se'ls ha socialitzat en la valentia i la fortalesa, alhora que s'ha limitat la possibilitat que expressin els seus sentiments, i per tant, també és normal que declarin tenir menys afectació psicològica davant dels fets delictius.



Cost psicològic del delicte per consumació segons sexe i edat Barcelona, 2012



Tot i que el punt de partida és pràcticament idèntic, en casos de delictes consumats es veuen diferències notables en quant a l'afectació psicològica per homes i dones en funció de l'edat. Així, mentre que els homes presenten taxes d'afectació molt invariables en funció de l'edat, en el cas de les dones el cost psicològic és més gran com més edat té la dona. Alhora, el cost psicològic és sempre superior per les dones. Les dones joves, doncs, malgrat ser les més afectades i presentar taxes de victimització més altes d'entre totes les franges d'edat i per ambdós sexes, són les que menys cost psicològic tenen respecte la resta de dones de les altres franges d'edat.



Valoració del nivell de seguretat al seu barri i al municipi. Barcelona, 2013

	Barri		Municipi	
	Home	Dona	Home	Dona
Victimitzat	5,5	5,5	5,3	5,1
No victimitzat	6,6	6,3	6	5,7

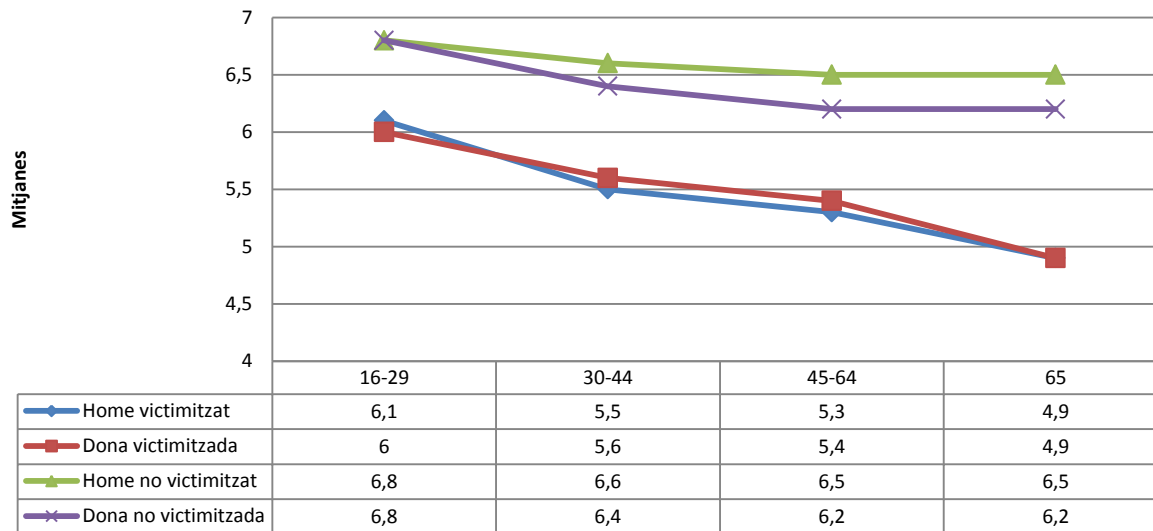
A nivell global, la valoració és de 6,2 en una escala del 0 al 10 on 0 és gens de seguretat i 10 molta seguretat. No hi ha diferències significatives entre dones i homes en la valoració del nivell de seguretat del barri. Com era d'esperar, aquelles persones que han estat victimitzades, valoren pitjor el nivell de seguretat que les no victimitzades. I entre les no victimitzades, les dones donen una valoració mitjana lleument inferior a la dels homes.

A nivell de municipi, la mitjana és de 5,7 una valoració més baixa que a nivell de barri. En aquest sentit, les persones es senten més segures en els seus barris que a la resta de la ciutat. A banda, la valoració és més baixa en dones que en homes tant en el cas de les que han patit fets delictius com en el de les que no.

De fet, el coneixement físic i social de l'entorn és la principal font de seguretat de les dones. Per contra, quan l'àmbit és el municipal, i per tant és més ampli i desconegut, la incertesa i el desconeixement generen menys sensació de seguretat. Probablement també compta el fet que les xarxes personals i socials de les persones sovint es situen al barri, i per tant operen com a forma de control informal que garanteix la seguretat.



Valoració del nivell de seguretat al seu barri, per edat. Barcelona, 2013

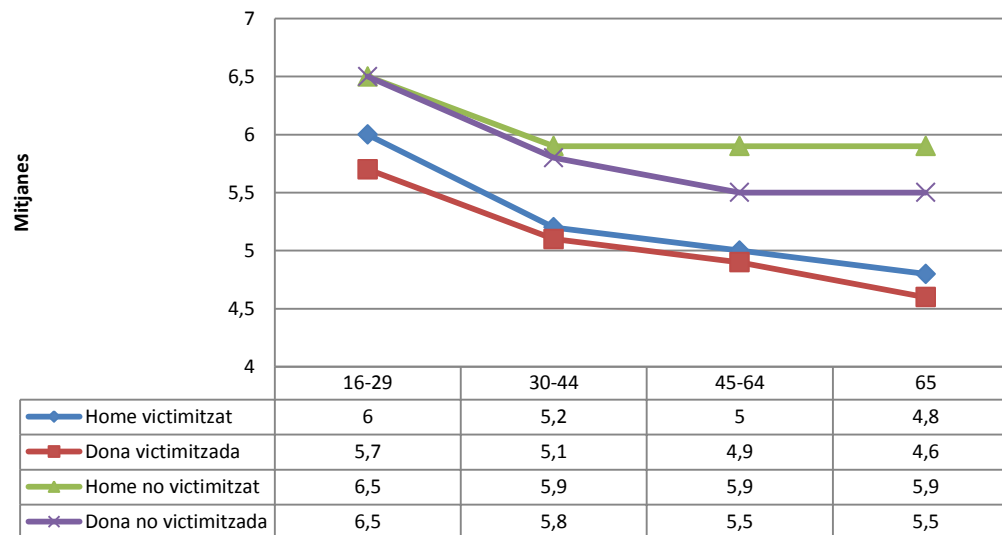


Escasses diferències entre dones i homes. Entre joves i grans la valoració pels dos sexes és molt igual. I en les edats mitjanes, les dones donen una valoració lleument superior als homes a la seguretat del barri. En qualsevol cas, però, a mesura que avança l'edat, disminueix la valoració.

Les no victimitzades donen una valoració mitjana molt superior a la de les victimitzades. En aquest cas, però, malgrat entre el jovent les mitjanes són les mateixes, a la resta de franges d'edat els homes tenen valoracions més bones de la seguretat del barri que les dones.



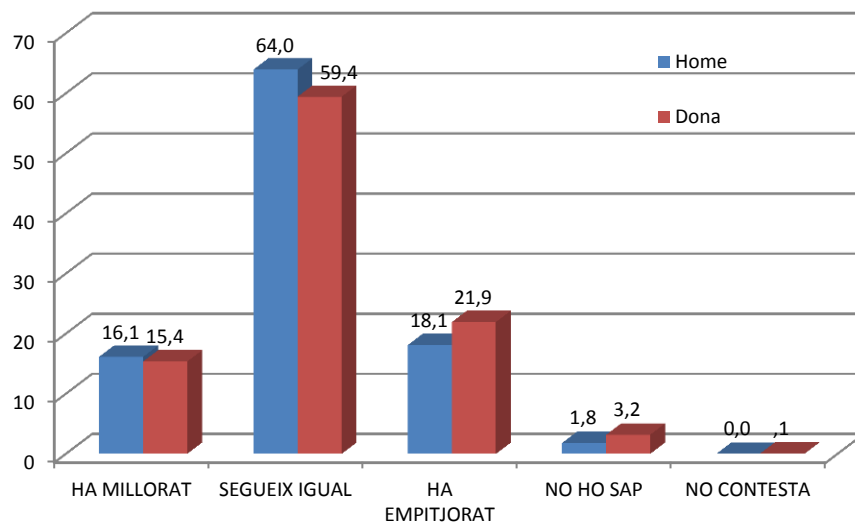
Valoració del nivell de seguretat a la seva ciutat, per edat. Barcelona, 2013



La tendència de descendència de les mitjanes de valoració de la seguretat a mesura que augmenta l'edat, és més evident a nivell de municipi. De nou, pel que fa a les persones victimitzades, es troben patrons similars entre homes i dones. Tot i així, les valoracions són en tots els casos lleument millors entre els homes. Entre les persones no victimitzades, la diferència entre homes i dones és més gran, i augmenta sobretot a mesura que augmenta l'edat.



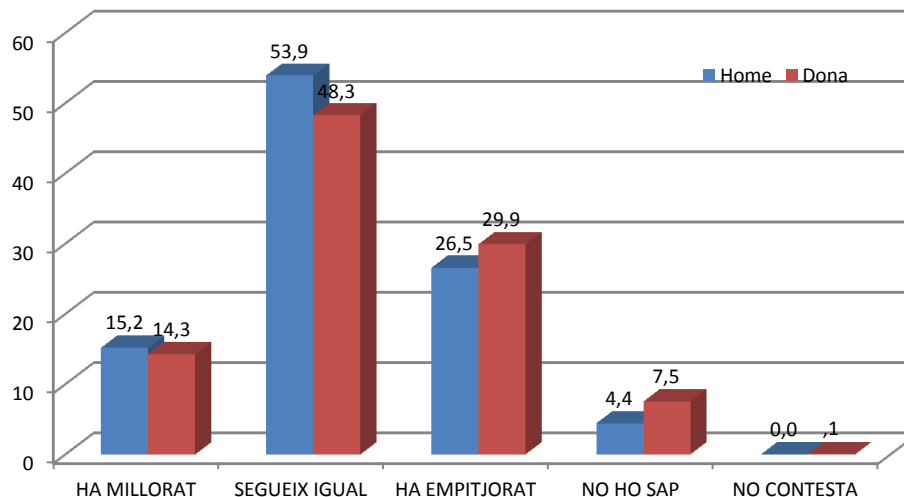
Valoració de l'evolució de la seguretat al seu barri. Barcelona, 2013



La majoria de persones pensa que el nivell de seguretat segueix igual. Tot i així, es pot destacar que hi ha més homes que pensen que segueix igual o que ha millorat, i en canvi, hi ha més dones que pensen que ha empitjorat.



Valoració de l'evolució de la seguretat a la seva ciutat. Barcelona, 2013



A nivell de ciutat hi ha molta més gent que pensa que la seguretat ha empitjorat. Pràcticament el 30% de les dones, i el 26,5% dels homes consideren que la seguretat a Barcelona ha anat a pitjor. El nombre d'homes i dones que valoren que ha millorat és lleument inferior.

Des del punt de vista de gènere, les dones segueixen sent més pessimistes: hi ha més dones que homes que pensen que en el darrer any la seguretat ha empitjorat, i per contra hi ha més homes que dones que pensen o bé que està igual o bé que ha millorat.



Valoració de la perillositat dels barris. Barcelona, 2013

	Home	Dona
TOTAL	(1889)	(2141)
CIUTAT VELLA	52,0	53,2
EIXAMPLE	1,1	2,0
SANTS - MONTJUÏC	3,6	2,7
LES CORTS	1,3	0,3
SARRIÀ - SANT GERVASI	0,2	0,4
GRÀCIA	0,0	0,2
HORTA - GUINARDÓ	0,5	0,8
NOU BARRIS	2,6	2,2
SANT ANDREU	2,3	1,2
SANT MARTÍ	3,9	2,3
LA MINA (SANT ADRIÀ DEL BESÓS)	13,1	12,4
EL TRANSPORT PÚBLIC	0,1	0,0
TOTS	0,3	0,3
CAP	0,7	0,3
NO HO SAP	17,9	21,6
NO CONTESTA	0,3	0,1

Contrastant aquestes dades de percepció amb els índex de victimització vistos anteriorment es conclou que la realitat no es correspon del tot amb les percepcions. Així, si bé és cert que a Ciutat Vella hi ha un índex de victimització més alts que a la resta de districtes, els índex de victimització no són tant distants del d'altres districtes que s'han valorat com a segurs. Per exemple, el segon districte amb més victimització per les dones de Barcelona és l'Eixample, i el tercer Sarrià-Sant Gervasi. I en canvi, aquests dos districtes es valoren, tant per part dels homes com de les dones, com a segurs.