

El nou Pla de Cultura del Districte de Sant Andreu



Resum dels continguts elaborats

0. Introducció i context

1. Consideracions generals prèvies sobre l'estat de la Cultura a la Ciutat de Barcelona

- 1.1 La cultura com un dret i com un motor de desenvolupament
- 1.2 Canvi demogràfic. Els nous públics de la Cultura

2. Apunts sobre les polítiques culturals del Districte de Sant Andreu

- 2.1 Caracterització i dades de consum cultural al Districte de Sant Andreu
- 2.2 Cultura i territori. Les noves dinàmiques culturals del Districte de Sant Andreu
- 2.3 Cultura i associacionisme. El paper del teixit associatiu
- 2.4 Els equipaments i programes públics de Cultura al Districte de Sant Andreu

3. Diagnosi participativa

- 3.1 Anàlisi dels principals resultats
- 3.2 Anàlisi DAFO i CAME

4. Objectius, valors i visió

- 4.1 Objectiu general
- 4.2 Objectius específics
- 4.3 Visió
- 4.4 Valors

Resum dels continguts elaborats

5. Línies estratègiques

- 5.1 Polítiques culturals
- 5.2 Equipaments culturals
- 5.3 Subvencions i ajuts
- 5.4 Programacions culturals

6. Àmbits estratègics d'actuació

- Cultura, identitat i territori
- Cultura, associacionisme i economia
- Cultura i lleure
- Consum i ús cultural
- Participació i escolta activa
- Patrimoni i noves cultures

7. Pla d'Acció

8. Governança

- 8.1 Consell de la Cultura
- 8.2 Sistemes de participació permanent
- 8.3 Comissions tècniques de treball

9. Indicadors d'avaluació

Marc teòric i conceptual

*) La Cultura com a dret:

- Accés a la Cultura
- Enfortiment de la creació
- Ciutadania= agent cultural → dret a la participació vida productiva cultural
- Cultura = Comunitat → paper articulador de la comunitat i el capital social
- Governança = participar en la presa de decisions de la vida cultural



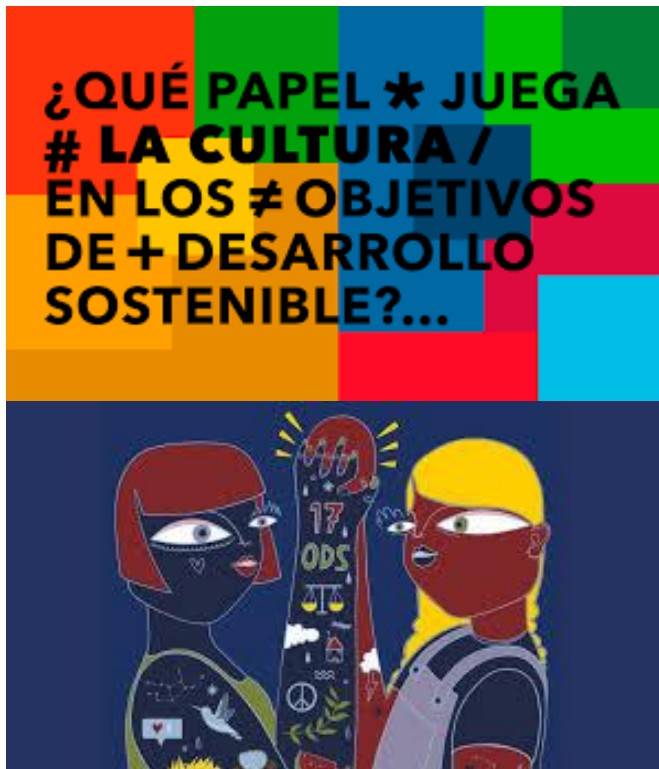
Marc teòric i conceptual

*) La Cultura el “quart pilar” del desenvolupament sostenible

Cultura = sector estratègic de les polítiques públiques

Fem
Cultura

Pla de Drets Culturals
de Barcelona



Nou Pla de Cultura del Districte de Sant Andreu

Diagnosi participativa

Personal tècnic i entitats



DEBILITATS	CORREGIR
*) Estandardització de polítiques i programació.	→ Creació de programació cultural amb temàtica especialitzada en funció del barri.
*) Manca d'apropiació cultural per part de col·lectius joves i vulnerables.	→ Creació d'un relat cultural de districte que sigui inclusiu, divers i multicultural capaç d'enfortir la cohesió social i territorial.
*) Sistema d'ajuts i subvencions poc accessible	→ Introducció de canvis efectius en l'àmbit de les subvencions que facilitin els processos i agilitzin la burocràcia administrativa.
*) Dificultat de regeneració i dinamisme del teixit associatiu. Ciutadania = consumidora cultural i no com a creadora.	→ Promoció de la innovació social per combatre la manca d'organització dels joves i afavorir la renovació generacional del teixit associatiu.
*) Dèficit en la gestió tècnica, planificació i comunicació integral entre organismes i entitats.	→ Incorporació de la perspectiva comunitària de manera integral: tant en la gestió d'equipaments, com en la construcció de propostes i iniciatives de manera col·laborativa.

Anàlisi DAFO i CAME

AMENACES	AFRONTAR
*) Fronteres imaginàries entre els diferents barris del districte.	→ Reforç de la connexió territorial interna per tal d'afavorir la intercomunicació i la transmissió d'usuaris entre equipaments i serveis culturals del districte.
*) Dinàmiques socioeconòmiques que generen alta mobilitat i dificultats d'arrelament especialment entre els joves.	→ Donar visibilitat al sector de les indústries culturals a partir dels professionals de referència en el sector, de les entitats referents del capital creatiu del districte i de les experiències d'èxit que puguin ser inspiradores i generadores de vocacions.
*) Marc legislatiu, com Llei de Protecció de Dades, que dificulten la comunicació directa de l'oferta cultural amb els usuaris.	→ Cerca d'eines i canals de comunicació compatibles amb la Llei de Protecció de Dades que fomentin la comunicació directa amb la ciutadania i l'accés a l'oferta cultural del Districte
*) Dificultats d'implementació dels criteris d'accessibilitat universal a causa de les dinàmiques de gestió de l'administració.	→ Incorporació i foment integral dels criteris d'accessibilitat universal en la totalitat de l'estructura de gestió i administració del Districte

Anàlisi DAFO i CAME

FORTALESES	MANTENIR
*) Fort teixit associatiu que es reflexa en un participació significativa de la població en la vida cultural del districte.	→ Potenciació dels rols de creació cultural entre la ciutadania, superant el paradigma del públic/usuari passiu, exclusivament consumidor.
*) Xarxa d'equipaments diversificada i de qualitat.	Consolidació i enfortiment del treball en xarxa dels equipaments del districte per tal de seguir oferint continguts d'excel·lència i una programació cultural àmplia i diversificada.
*) Oferta cultural àmplia i de qualitat, amb perspectiva de ciutat.	→ Enfortiment de l'oferta cultural i el cicles de districte incorporant la participació ciutadana i la perspectiva comunitària
*) Identificació del Districte de Sant Andreu com un referent de les arts escèniques i la música a nivell de ciutat i de país.	→ Donar visibilitat a les pràctiques culturals de referència al districte i destacar-les com a icòniques del nou relat cultural.

Anàlisi DAFO i CAME

OPORTUNITATS	EXPLOTAR
*) Voluntat de foment de l'apropiació cultural des de la proximitat i l'acompanyament a la ciutadania.	→ Desenvolupament d'iniciatives, accions i programes que apropin els equipaments i organismes de participació cultural a la ciutadania
*) Foment de la innovació social per millora dels processos de governança.	→ Explorar noves vies de participació ciutadana que girin entorn de la cocreació de continguts i la co-governança dels espais i òrgans de decisió del districte.
*) Bona acollida de les eines de digitalització en la difusió de la informació.	→ Consolidar la comunicació a través d'eines digitals que permetin ampliar i reforçar els canals de comunicació entre el districte i la ciutadania
*) Auge dels moviments ciutadans en favor de la des-burocratització dels tràmits administratius i acció ICUB per descentralitzar la programació cultural.	→ Facilitar informació accessible i acompanyament a la ciutadania en els tràmits administratius. Seguir fomentant noves centralitats culturals a la ciutat de Barcelona.
*) Col·lectiu de gent gran que es posiciona com un públic potencial.	→ Analitzar les necessitats d'aquest segment de públic per enfortir l'oferta cultural que s'adreça a ell i els mecanismes de participació que estan al seu abast.

Cultura i territori.

Noves dinàmiques culturals al Districte de Sant Andreu

***) Equipaments i programes culturals públics:**

→ Equipaments de proximitat:

- centres cívics
- casals de barri
- casals de gent gran
- biblioteques
- centres de cultura popular
- centres de vida comunitària

→ Equipaments de barri però també de ciutat. Sant Andreu referent de les Arts Escèniques, la música i la creació:

- SAT!
- Nau Ivanow
- Nau Bostik
- EMM Mestre Pich Santasusana
- Taller de Músics
- Recinte Fabra i Coats

→ Programació cultural de districte: Calidoscopi Cultural, Tardor Solidària.

Cultura i territori. Noves dinàmiques culturals al Districte de Sant Andreu



***) Teixit associatiu mixt.**

Contribució clau de les entitats del territori per fer de Sant Andreu un referent de les Arts Escèniques, la música i la creació:

- Ass. La Jarra Azul: Festival Dr. Mabuse, Formul'ART, etc.
- Sant Andreu Jazz Band: Jazzing Festival.
- Cicle Teló Amunt!: companyies de teatre residents al CC La Sagrera i més.
- Festival Acció Cultura Viva: creació col·lectiva, assembleària (Ajuntament-entitats-ciutadania)
- Festival Malas Artes, L'Harmonia.
- L'Altre Festival: Cia. Trifulga del Fútils.
- Ass. Maletas Viejas: Festival El Charco.
- FISO, Ass. Teatro de la Manivela.



Nou Pla de Cultura del Districte de Sant Andreu

Cultura i territori. Noves dinàmiques culturals al Districte de Sant Andreu

*) Teixit associatiu mixt.

Associacionisme clau en la vida cultural del districte en tots els àmbits d'expressió cultural:

- Cultura popular i folklore (trabucaires, gegants, diables, comissions de festes).
- Dansa, ball i expressió corporal (esbart dansaire, sevillanes, danses orientals, etc.).
- Art i creació (fotografia, pintura, creació tèxtil, etc.)
- Interculturalitat.

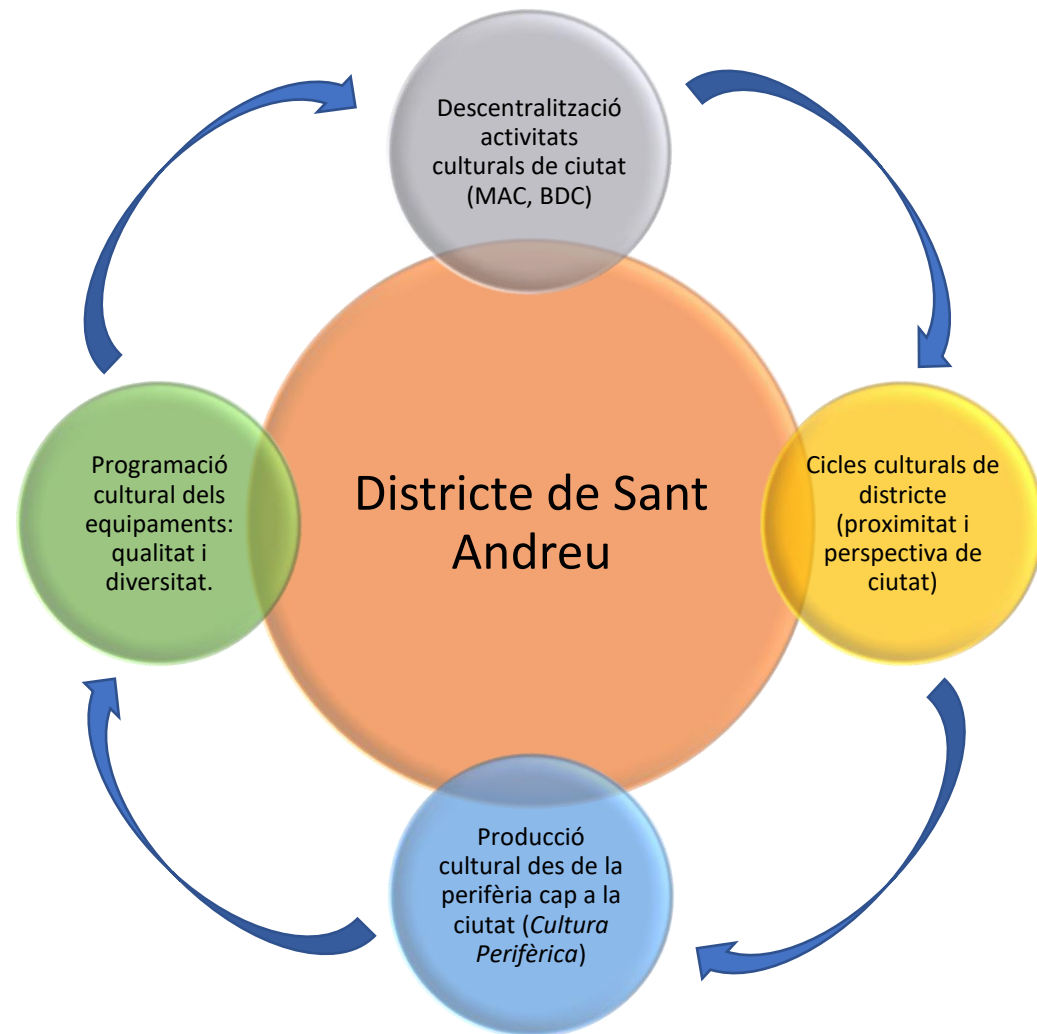


Cultura i territori. Noves dinàmiques culturals al Districte de Sant Andreu

*) Cultura i perifèria.

Noves centralitats:

- Distribuir l'oferta pel territori.
- El valor de la proximitat.
- Reconeixement a la cultura nascuda més enllà del centre ciutat.
- Desestereotipar el consum i la producció cultural en els territoris perifèrics.



Objectius, valors i visió

Objectiu general

Crear un marc pràctic/conceptual de desenvolupament que permeti fixar les estratègies culturals del Districte de Sant Andreu a curt i mig termini per tal d'establir un sistema de treball efectiu i dotar al territori d'un nou relat cultural que actualitzi els grans reptes de la Cultura al Districte, recollint les noves realitats socioculturals mitjançant mecanismes vinculants d'innovació social.

Valors

L'accessibilitat universal, la sostenibilitat, la diversitat cultural i de gènere, la inclusió i la innovació.

Visió

Esdevenir el nou relat cultural del districte -inclusiu, divers i multicultural- on estiguin representades les noves identitats culturals i que permeti afavorir l'apropiació cultural i la participació de tota la ciutadania, enfortint la cohesió social i territorial del Districte de Sant Andreu.

Objectius específics

- **OE1.** Definir, impulsar i implementar un nou marc polític-cultural que incorpori els nous relats socioculturals del Districte de Sant Andreu, basats en la diversitat (d'origen, d'edat, física, intel·lectual, etc.) i l'accessibilitat universal, per tal d'afavorir nous processos d'apropiació cultural entre els col·lectius vulnerables.
- **OE2.** Redefinir les característiques dels recursos i de la coordinació entre els equipaments existents per tal d'afavorir sinèrgies, coordinar programacions, difondre experiències d'èxit i impulsar projectes culturals interdisciplinaris i interterritorials.
- **OE3.** Definir els nous criteris tècnics per a la remodelació dels programes de finançament de projectes culturals per tal de reequilibrar els recursos, fomentar l'equitat cultural i revitalitzar el teixit associatiu.
- **OE4.** Establir noves estratègies de programació i comunicació que permetin oferir una visió global de la programació cultural del Districte de Sant Andreu per a fomentar una producció, un consum i una participació cultural inclusives i lliures d'estereotips, afavorint la captació de nous públics que actualment no formen part dels circuits culturals autoritzats/oficials, superant les fronteres culturals entre barris i impulsant la cultura de proximitat.

Arquitectura del Pla d'acció

Polítiques culturals

1.1_ Creació d'un relat cultural participatiu i millora de la inclusió i apropiació cultural de tots els col·lectius

1.2_ Integració de les polítiques culturals amb polítiques sectorials i millora de la intersectorialitat

1.3_ Recuperació, manteniment i enfortiment del Patrimoni Cultural i de l'espai urbà com escenari cultural

Equipaments

2.1 Pla d'equipaments i nous escenaris de cultura a l'espai urbà

2.2 Pla de comunicació integral

2.3 Noves línies de treball dels equipaments

2.4 Taula de Cultura i reforç de la xarxa d'equipaments

Subvencions i ajuts

3.1 Redefinició del sistema de subvencions i finançament de projectes culturals

3.2 Simplificació dels tràmits i llenguatge administratiu

3.3 Impuls a l'autofinançament de projectes culturals i regulació d'usos públics

Programacions i nous públics

4.1 Sant Andreu és cultura

4.2 Cultura de proximitat

4.3 Crea Cultura

4.4 Criteris per a la creació de nous programes culturals inclusius

Potenciant transversalment els eixos culturals de referència al Districte de Sant Andreu:

Arts Escèniques → Música → Creació → Patrimoni

1.1 Creació d'un relat cultural participatiu i millora de la inclusió i l'apropiació cultural de tots els col·lectius

Posada en valor de la cultura, entesa com una eina de benestar social, cohesió i un referent més en el desenvolupament del districte, mitjançant la creació i difusió d'un relat cultural compartit sobre la cultura al districte de Sant Andreu, que serveixi per a generar una apropiació ciutadana més àmplia, diversa i representativa de la realitat cultural del conjunt del territori.

1.2 Integració de polítiques culturals amb polítiques sectorials i millora de la intersectorialitat

Aquesta actuació té com a base la integració de les polítiques culturals amb diverses polítiques sectorials, utilitzant altres espais i cercant interessos comuns. Es pretén crear xarxes de col·laboració entre diferents equipaments públics, agents, projectes i sectors que permetin trobar sinergies a partir de les quals puguin sorgir noves creacions culturals que reforcin la interacció i el diàleg intersectorial i aproximar la cultura a la ciutadania per afavorir així el seu retorn social. Són especialment importants els sectors de l'educació, la salut pública i els serveis socials.

1.3 Recuperació, manteniment i enfortiment del Patrimoni Cultural

Es treballarà per a la recuperació, manteniment, enfortiment i posada en valor del patrimoni cultural mitjançant accions concretes d'identificació, pla d'ús social i cultural dels espais patrimonials.

2.1. Actualització del Pla d'equipaments i nous escenaris de cultura a l'espai urbà

Actualització del pla d'equipaments per tal de seguir millorant la coordinació i aprofitament dels recursos, així com el rendiment efectiu dels espais públics existents. Es tenen en compte les necessitats i peticions específiques dels sectors culturals expressades en el diagnòstic, abordant qüestions com l'elaboració d'un mapa de necessitats, la redefinició de funcions i espais, l'estimulació de la cocreació, així com l'impuls a l'ús de l'espai urbà com escenari cultural. Garantir l'accessibilitat física és un compromís de millora.

2.2 Pla de comunicació integral

Creació d'un pla integral de comunicació i promoció que inclogui la comunicació intersectorial i segmentada com a estratègia clau. El Pla de Comunicació haurà de complir amb la normativa d'accessibilitat, així com els criteris lingüístics establerts per la Llei 13/2014 del 30 d'octubre d'accessibilitat. El Pla treballarà en dues dimensions paral·leles, la comunicació interna entre tècnics i professionals de diferents equipaments culturals amb el disseny d'eines i materials de comunicació tipus newsletters; i, per altra banda, la comunicació externa per reforçar la comunicació amb els públics objectius, creant diferents mecanismes amb continguts i eines adequades a cada col·lectiu.

2.3 Noves línies de treball dels equipaments

Es creen noves línies de treball per a explorar àmbits identificats durant la fase d'anàlisi i que requereixen un reforç. Es proposa noves línies de treball orientades l'enfortiment de les relacions dels equipaments de barri i de ciutat, així com l'increment de la proximitat dels equipaments d'àmbit de ciutat situats als barris del districte. Tanmateix es proposa reforçar línies de treball existents que permetin singularitzar els equipaments actuals.

2.4 Taula de Cultura i reforç de la xarxa d'equipaments

Es proposa reforçar la xarxa d'equipaments mitjançant el suport a la gestió i coordinació amb la creació de la taula de cultura. Uns dels criteris bàsics que fonamentarà el treball serà l'impuls de la inclusió d'agents culturals diversos dins dels equips de treball, mitjançant la creació de diferents mecanismes de participació per a reforçar la governança, la participació ciutadana i el voluntariat cultural a través de comissions tècniques de treball, el laboratori de la cultura i l'àgora infantil.

La Taula de Cultura serà l'organisme que coordini les diferents taules de treball seguint coordinar els recursos, les activitats culturals i la informació necessària per a l'activitat diària dels equipaments, donant cobertura a les necessitats dels agents culturals i la ciutadania en general. L'eina principal de la Taula de Cultura serà el Pla d'equipaments.

3.1. Redefinició del sistema de subvencions i finançament

Es planteja abordar accions orientades a la distribució del capítol 4, incrementant el suport a noves cultures i la visualització de nous col·lectius i patrimonis mitjançant un servei d'acompanyament. Així mateix, es proposa renovar el programa de subvencions en dues convocatòries, per una banda aportacions fixes de 2-3 anys i per una altra la creació de noves línies per a projectes innovadors i, per això, s'elaboraran nous criteris de valoració.

3.2 Simplificació dels tràmits administratius i del llenguatge

S'abordarà el desenvolupament d'accions orientades a la distribució del capítol 4 per a incrementar el suport i visualització a les noves cultures i col·lectius. S'haurà d'articular el programa de subvencions, valorant la inclusió d'aportacions fixes per entitats establertes (2-3 anys) i aportacions anuals per projectes innovadors que responguin a objectius concrets. Caldrà renovar els criteris de valoració mitjançant un grup de treball, així com incrementar les partides pressupostàries i oferir un servei d'assessorament i acompanyament individualitzat a les noves entitats per sol·licitar ajuts i subvencions.

3.3 Impuls a l'autofinançament de projectes culturals i regulació d'usos públics

Es proposa elevar als òrgans competents propostes per impulsar l'autofinançament i l'enfortiment de les entitats cultural del Districte. Caldrà establir categories per diferenciar entre entitats sense ànim de lucre i entitats amb fins comercials, i per altra banda entre ús públic i ús privat. Així mateix, des del Consell de la Cultura del Districte es reforçaran els sistemes de mecenatge i *crowdfunding*, que ja implementa l'ICUB.

4.1 Sant Andreu és Cultura

“Sant Andreu és Cultura” és un conjunt d'estratègies publico-privades destinades a la creació i la fidelització de públics, atenent principalment a la conciliació, complementat amb mesures d'accessibilitat universal i apropament cultural. En primer lloc, caldrà definir els públics objectius, analitzant la raó de no participació entre diferents col·lectius identificats per a després establir estratègies concretes per a cada perfil definit. Es desenvoluparà una campanya mediàtica de comunicació a partir de la creació d'un instrument de fidelització que oferirà avantatges tant per a la ciutadania com per al sector privat: **la targeta Sant Andreu és cultura**, que estimularà el consum cultural en el Districte i ajudarà al sector públic i privat a col·locar els seus productes culturals en el mercat.

4.2 Cultura de proximitat

Aquest programa està orientat a l'economia de la cultura i es basa en el suport a la creació i a l'increment del consum cultural de proximitat, reforçant el suport a la professionalització del sector i disminuint la distància entre el lloc de creació i el lloc de consum, ús o participació cultural. Es promourà la innovació i la professionalització cultural, visibilitzant la creació local de qualitat i la generació de sinergies entre artistes i grups culturals mitjançant programes de residència, projectes de cocreació amb les universitats, esdeveniments com el Mercat de la Cultura, tallers de voluntariat cultural i la prioritització d'empreses culturals locals en la programació del barri.

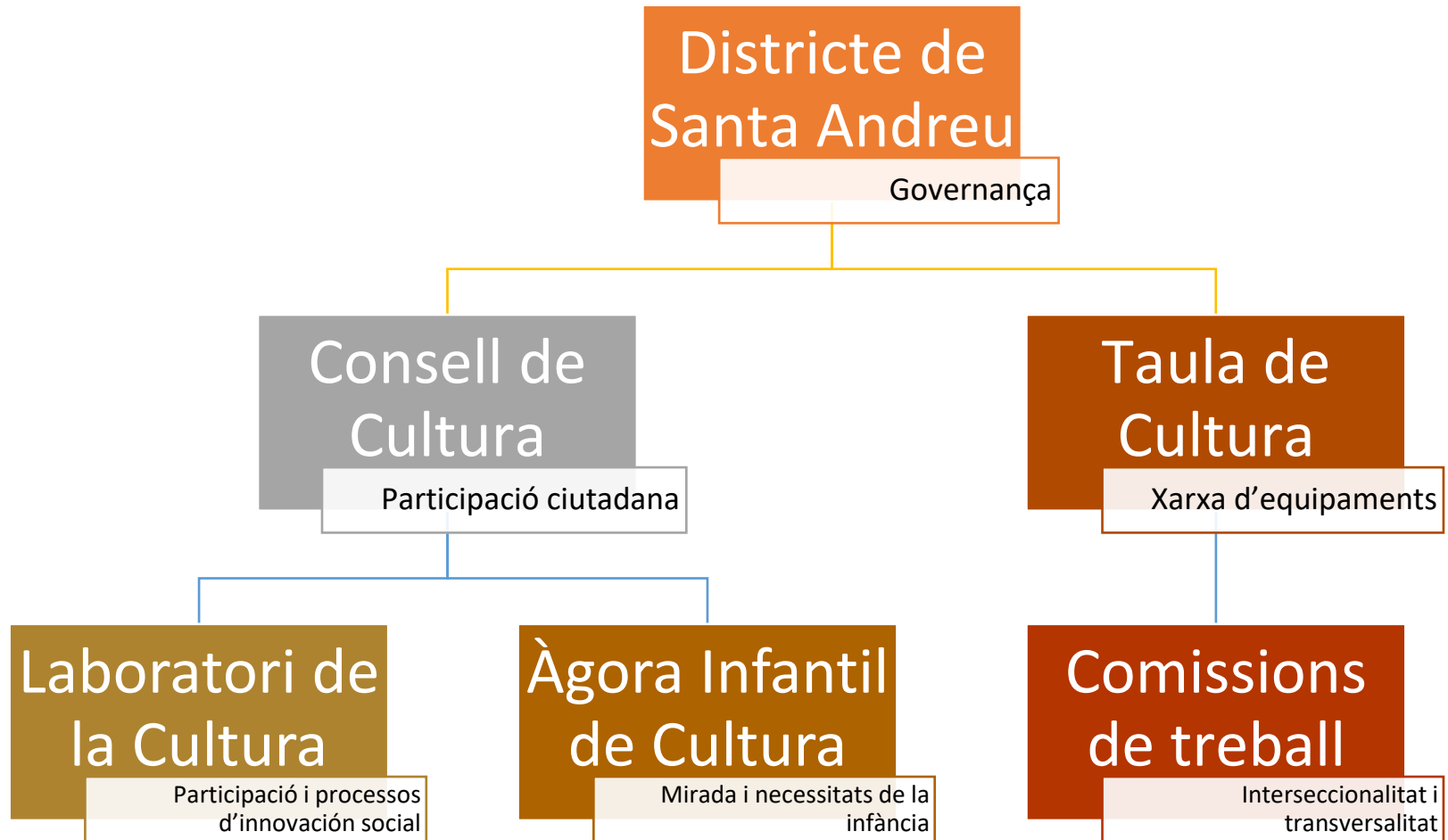
4.3 Crea Cultura

Programa de foment de la participació activa de la ciutadania en la construcció de la cultura del Districte de Sant Andreu constituent, per una banda, el laboratori de la innovació cultural del qual participen tècnics de diferents equipaments públics (educació, sanitat, serveis socials...), entitats i veïnatge que representin tant col·lectius formals com no formals que desenvoluparan trobades i tallers per tal d'afavorir els processos d'innovació social. Per altra banda, l'àgora infantil de cultura recollirà la mirada de la infància i les seves necessitats culturals a través d'activitats de dinamització participativa i tallers en centres educatius (espai formal) i en espais d'educació no formal.

4.4 Criteris per a la creació de nous programes culturals inclusius

Es redactaran un conjunt de criteris per a la conceptualització de programes culturals inclusius, abordant qüestions com l'ètica i l'interculturalitat pel disseny i comunicació de programes culturals, foment de la col·laboració publico-privada plurianual, la incorporació de la mirada d'infants i joves a través d'entitats de lleure, foment de la participació ciutadana i impuls a la innovació social, alfabetització digital de gent gran i col·lectius vulnerables amb mirada cultural, així com foment de programes culturals d'èxit com "Calidoscopi".

GOVERNANÇA





Idees i estratègies
per al patrimoni S.L.