



--

Antecedents:	Expedient: 21PL16835
--------------	----------------------

NOM	PLA ESPECIAL D'USOS D'ACTIVITATS VINCULADES AL REPARTIMENT A DOMICILI		
INICIATIVA	Municipal		
EQUIP REDACTOR	300.000km/s, Mar Santamaria		
RESPONSABLE	Actuació Urbanística		
PLANEJAMENT VIGENT	Pla General Metropolità de Barcelona (PGM) (AD 14/07/1976)		
TRAMITACIO	Aprovació Inicial		
	Aprovació Inicial	Aprovació provisional	Aprovació definitiva
	Acords Consell de Districte		
Publicació i Exposició			
	Data prevista de licitació d'obres	Data de Com. Govern dotació econòmica	
	Data prevista d'inici d'obres	Data prevista de finalització d'obres	

AL·LEGACIONS

OBJECTIUS

L'objecte d'aquest pla especial és regular la implantació de les activitats derivades dels nous hàbits de consum lligats a la compra en línia, la producció industrial d'aliments en cuines agrupades, la preparació i venda de menjar per emportar i el repartiment de mercaderies. La finalitat del pla és establir les condicions d'implantació i integració urbana de les activitats a fi i efecte de preservar i millorar la qualitat ambiental a la ciutat i reduir els impactes i molèsties que aquestes generen en determinats entorns.

FINANÇAMENT

La capacitat tècnica i econòmica de l'Ajuntament resulta suficient per a fer front a les despeses derivades de la implementació i seguiment d'aquest pla d'usos.

QUADRE DE PARÀMETRES URBANÍSTICS

Veure documentació adjunta

Antecedents:	Expedient: 21PL16835
--------------	----------------------

DESCRIPCIÓ

L'àmbit del pla abasta tot el municipi excepte la ZAL i la part del port, d'acord amb el plànol I01 i no és d'aplicació als equipaments comunitaris (clau 7).

Des de l'aparició del comerç electrònic, la compra en línia s'ha incrementat de manera exponencial i s'ha vist accelerada pels confinaments durant les primeres onades de Covid-19. Arran de la consolidació del comerç electrònic apareixen noves fórmules de repartiment a domicili en què el cost i la qualitat del servei generen una transformació del sistema d'abastiment.

En un model urbà on l'activitat econòmica en planta baixa construeix la imatge de la ciutat i l'abastiment comercial d'ona forma als fronts de façana (construint urbanitat des de l'arquitectura), la relació entre l'espai públic i privat a través de les obertures es considera com una relació positiva que aporta valor a l'entorn, algunes d'aquestes noves activitats, que funcionalment no estan destinades a tenir servei directe cap al ciutadà, poden arribar a minimitzar aquesta relació afeblint la qualitat urbana dels àmbits en el quals s'implanten. Aquest Pla d'usos ha de vetllar per garantir les condicions urbanístiques per a l'habitabilitat present i futura del municipi. Això exigeix, d'una banda, assegurar una distribució coherent de les activitats que minimitzi les possibles molèsties que aquestes ocasionen i, garantir la qualitat de vida dels veïns, combinant les necessitats de creixement econòmic amb el model d'ocupació del sòl, el manteniment de l'estructura i equilibri, i la preservació del valors paisatgístics, històrics i culturals.

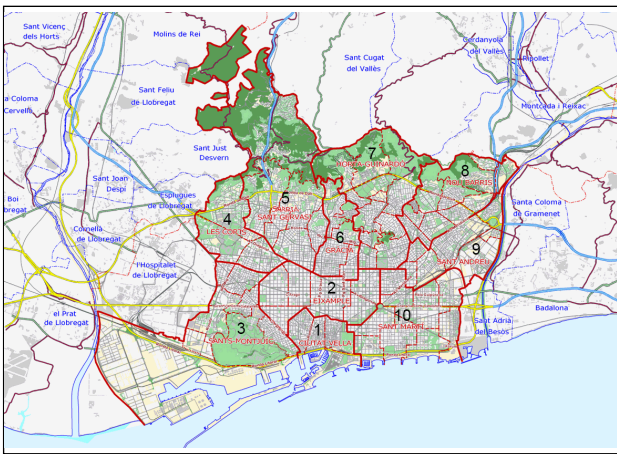
Les activitats que es regulen són: Cuines industrials i/o agrupades; Botigues de plats preparats, agències de paqueteries, magatzems d'aliments, magatzems de mercaderies no perilloses, magatzems amb repartiment a domicili i magatzem temporal de mercaderies no perilloses obert al públic. Addicionalment es defineix una activitat complementària de repartiment a domicili que es desenvolupa en espais habilitats d'un establiment ja sigui de preparació i/o venda d'aliments, logística urbana o restauració.

Es regula mitjançant els paràmetres següents: Condició en relació amb la trama urbana (Cond.1), Condició d'amplària mínima del carrer (Cond.2), Condició de densitat màxima permesa (Cond.3) i Condicions de superfície construïda màxima (Cond.4).

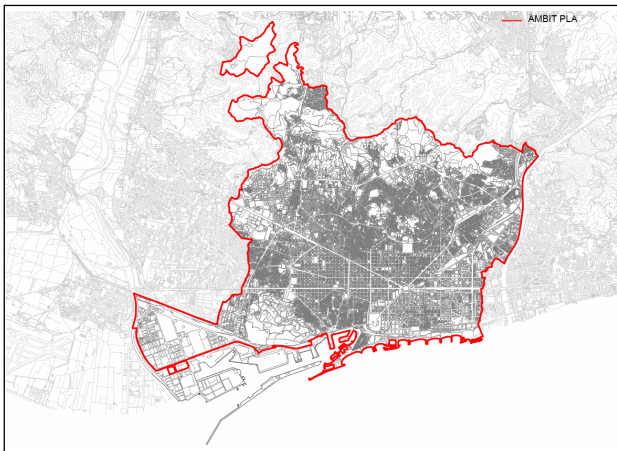
VEURE QUADRE DE REGULACIÓ A LA DOCUMENTACIÓ ADJUNTA

ACORD

Veure la documentació adjunta.



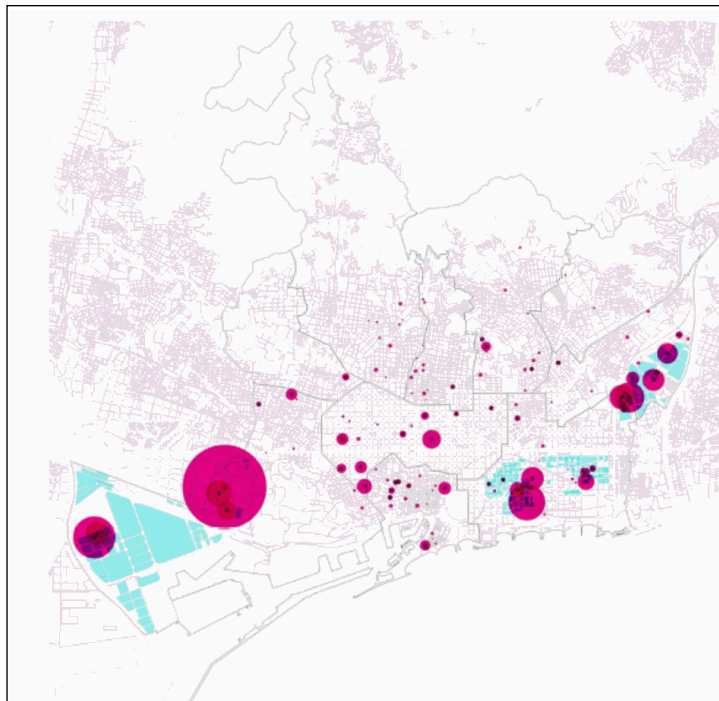
SITUACIÓ



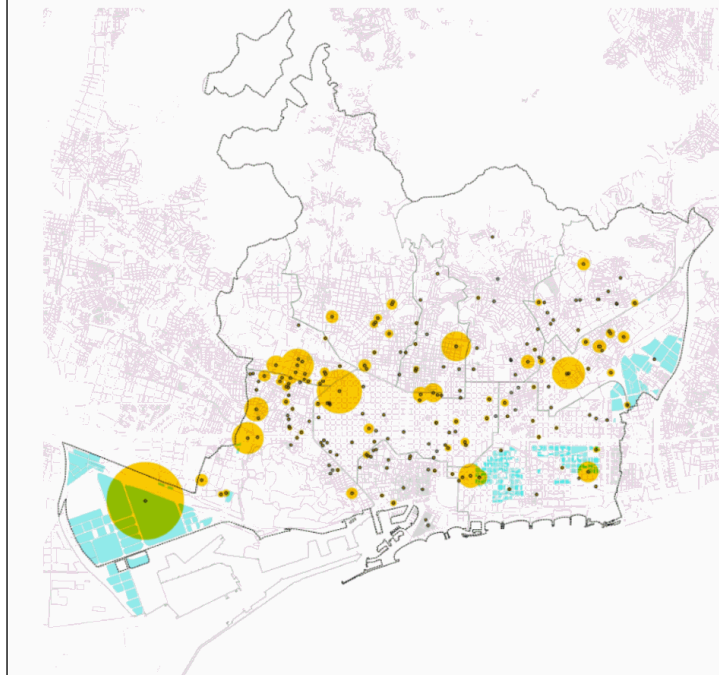
EMPLAÇAMENT



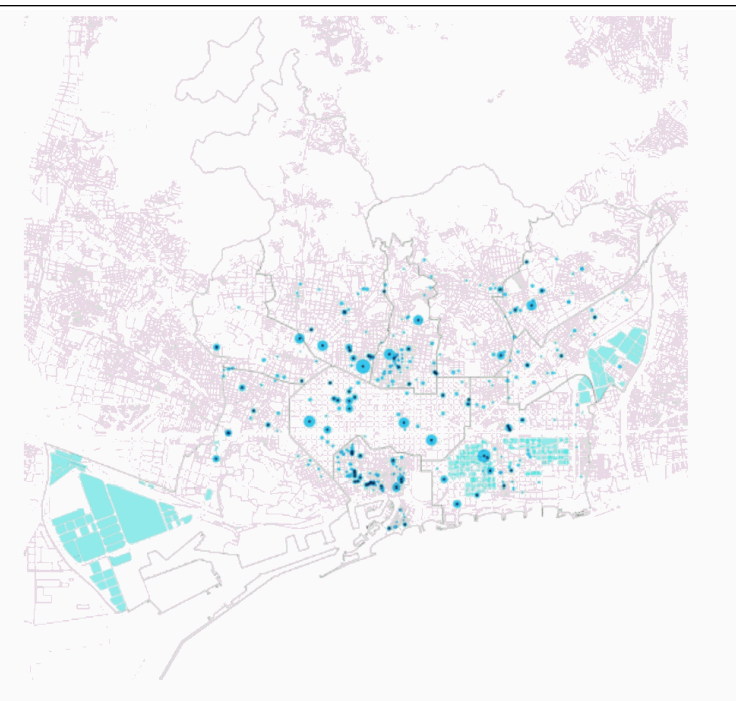
ORTOFOTO



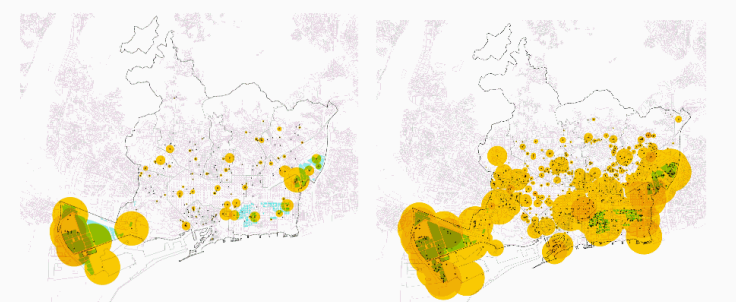
Cuines compartides i industrials



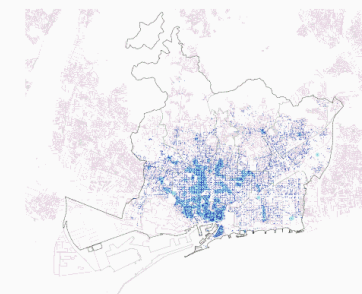
Agències de Paqueteria



Estabiments de plats preparats



Magatzems alimentaris i de mercaderies no perilloses



Llicències de restauració

PLA D'USOS E-COMMERCE Regulació de les condicions d'emplaçament		article 9.	SUP. ACTIVITAT	REGULACIÓ				
				Condicció 1	Condicció 2	Condicció 3	Condicció 4	
			sup. const. (m2)		amplada (ml)	establiments (unit.)	radi (ml)	sup. const. màx. (m2)
A) ESTABLIMENTS DE PREPARACIÓ I/O VENDA D'ALIMENTS								
1. ESTABLIMENTS DE CUINA INDUSTRIAL I/O COMPARTIDA								
C	Cuines industrials i/o agrupades			Clau 22a				
2. ESTABLIMENTS ALIMENTARIS								
PP	Plats preparats		< 100			1 100		
			> 100		7	1 100		300
B) LOGÍSTICA URBANA								
M1	Agència de paqueteria				7			
M2	Magatzems d'aliments		< 150	No admès				
			= o > 150 - 400		7	1 200		
			> 400	Clau 22a				3.000
M3	Magatzems de mercaderies no perilloses		< 150	No admès				
			= o > 150 - 400		7	1 200		
			> 400	Clau 22a				3.000
M4	Magatzems amb repartiment a domicili			No admès				
ST1	Magatzems temporal de mercaderies no perilloses obert al públic			No admès				

S'estableix una activitat complementària de repartiment a domicili que es desenvolupa en els espais de recollida i espera habilitats d'un establiment ja sigui de preparació i/o venda d'aliments, logística urbana o restauració

LLEGENDA

CONDICIONAT	
NO ADMÈS	

- Condicció 1 Característiques trama urbana:** s'admet en els àmbits amb les claus urbanístiques no residencial
- Condicció 2 Amplària mínima del carrer:** s'admet si l'accés principal dóna front a un carrer amb una amplada mínima de **xx** m
- Condicció 3 Densitat màxima permesa:** només es permet com a màxim **xx** establiments dedicats a la mateixa activitat en un radi **xx** metres
- Condicció 4 Superfície construïda màxima:** l'establiment no pot superar la superfície construïda màxima de **xx** m2

PLA D'USOS E-COMMERCE article 6. Activitats complementàries		SUP. ACTIVITAT	ACTIVITAT COMPLEMENTÀRIA	
			els establiments que realitzin el repartiment en bicicleta i/o altres vehicles de mobilitat personal habilitats a aquest efecte a la normativa que ho reguli	
2.1 ESTABLIMENTS DE PREPARACIÓ I/O VENDA D'ALIMENTS	sup. const. (m2)		hauran d'habilitar una zona d'espera per aquests vehicles i un espai d'estada dels repartidors a l'interior de l'establiment	amb una superfície mínima construïda xx m2
C Cuines industrials i/o agrupades			SI	5 per 100 m2 sup. const. o estació de cocció
PP Plats preparats	> 100		SI	5 per 100 m2 sup. const.
2.2 ESTABLIMENTS DE RESTAURACIÓ				
Restauració	> 150		SI	5 per 100 m2 sup. const.
2.3 LOGÍSTICA URBANA				
M1 Agència de paqueteria				
M2 Magatzems d'aliments	= o > 150 - 400		SI	5 per 100 m2 sup. const.
M3 Magatzems de mercaderies no perilloses				
2.4 ESTABLIMENTS DE RESTAURACIÓ			en cas que s'acrediti la impossibilitat física d'incorporar l'espai per als vehicles i els repartidors a l'interior del local exigint a l'apartat anterior	
Restauració			caldrà garantir que l'establiment disposa d'un espai alternatiu d'estada pels repartidors i per als vehicles	situat en un radi de 50 metres del local



Exp. núm. 21PL16835
Districtes de l'1 al 10

La Gerent d'Urbanisme, eleva a la consideració de la Segona Tinenta d'Alcaldia la següent proposta d'acord:

APROVAR inicialment, de conformitat amb l'article 68.1.a) de la Carta Municipal de Barcelona, el Pla especial d'usos d'activitats vinculades al repartiment a domicili, d'acord amb les determinacions de l'informe de la Direcció de Serveis de Planejament i la Direcció d'Actuació Urbanística que consta a l'expedient i a efectes de motivació s'incorpora a aquest acord; d'iniciativa municipal; EXPOSAR-LO al públic pel termini de dos mesos; PRORROGAR l'acord de suspensió acordat per la Comissió de Govern en sessió de 25 de març de 2021 (BOPB de 26 de març de 2021), de conformitat amb l'article 73.2 del Text Refós de la Llei d'Urbanisme, aprovat pel Decret Legislatiu 1/2010 de 3 d'agost (en endavant TRLU), pel que fa a l'atorgament de llicències i/o comunicats i altres autoritzacions municipals connexes establerts per la legislació sectorial per a la instal·lació o l'ampliació de les activitats regulades en els epígrafs següents de l'Ordenança municipal de les activitats i d'intervenció integral de l'administració ambiental (OMAIIA) i l'Ordenança d'establiments alimentaris: Epígraf 12.51/6: Activitat amb incidència ambiental: Establiment amb obrador i/o cuina industrial per a l'elaboració de plats preparats sense venda al públic ni degustació (càtering); i EC 1.1.6. Especialistes alimentaris. Plats preparats, quan disposin d'obrador; PRORROGAR l'acord de suspensió acordat per la Comissió de Govern en sessió d'11 de març de 2021 (BOPB de 12 de març de 2021) i ampliat per acord de la Comissió de Govern en sessió de 29 d'abril de 2021 (BOPB de 30 d'abril de 2021) pel que fa a l'epígraf EC 1.1.6. Especialistes alimentaris. Plats preparats; PRORROGAR, també, la suspensió de l'atorgament de llicències d'obres i l'admissió de les comunicacions prèvies d'obres destinades a la instal·lació d'aquestes activitats, ampliació o reforma de local; SUSPENDRE a la resta de l'àmbit del present pla les activitats anteriorment esmentades, així com l'atorgament de llicències d'obres i l'admissió de les comunicacions prèvies d'obres destinades a la instal·lació d'aquestes activitats, ampliació o reforma de local.

SUSPENDRE en l'àmbit del present pla l'atorgament de llicències i/o comunicats i altres autoritzacions municipals connexes establerts per la legislació sectorial, per a la instal·lació o l'ampliació de les activitats regulades en els epígrafs següents de l'Ordenança municipal d'activitats i d'intervenció integral de l'administració ambiental de Barcelona (OMAIIAA), sempre que facin repartiment a domicili: 12.11/a1 Magatzem no frigorífic d'aliments; 12.11/1a1 Magatzem frigorífic de conservació d'aliments; 12.11/a Magatzem no frigorífic de mercaderies no perilloses, i 12.11/1a Magatzem frigorífic de mercaderies no perilloses; SUSPENDRE, així mateix, 12.11/3 Agència de petita paqueteria (missatgeria) amb magatzem de recepció i/o lliurament que utilitzi solament vehicles lleugers i EC 1.1.6. Especialistes alimentaris. Plats preparats, quan no disposin d'obrador; SUSPENDRE, també, l'atorgament de llicències d'obres i l'admissió de les comunicacions prèvies d'obres destinades a la instal·lació d'aquestes activitats, ampliació o reforma de local.

EXCLOURE de la suspensió l'activitat de càtering que sigui complementària d'una altra activitat principal considerada essencial, tot i desenvolupar-se en discontinuïtat física; EXCLOURE, també, aquells àmbits que es trobin inclosos en la previsió de l'article 74.2 TRLU.

DETERMINAR que els àmbits de suspensió són els delimitats i grafats en els plànols de suspensió que figuren a l'expedient, elaborats de conformitat amb el punt 3 de l'esmentat article 73 del TRLU; DETERMINAR, també, a l'empara de l'article 74.1 del TRLU, que el termini de la suspensió serà, com a màxim, de dos anys a comptar des de les respectives publicacions al BOPB dels acords de suspensió potestativa prèvia i del present acord; PRECISAR, de conformitat amb l'article 102.4 del Reglament de la Llei d'Urbanisme que es podran tramitar instruments o atorgar llicències fonamentades en el règim vigent que siguin compatibles amb les determinacions del nou planejament que s'aprova inicialment; SOTMETRE'L al Consell Municipal per a la seva aprovació definitiva; PUBLICAR el present acord en el Butlletí Oficial de la Província de Barcelona i DONAR-NE compte a la Comissió d'Ecologia, Urbanisme, Infraestructures i Mobilitat.

Barcelona,

La Gerent d'Urbanisme

Laia Grau Balagueró

Dono la meva conformitat a la precedent proposta i la sotmeto a l'aprovació de la Comissió de Govern

Barcelona,

LA SEGONA TINENTA D'ALCALDIA,

Janet Sanz Cid



**Ajuntament
de Barcelona**

**Gerència d'Ecologia Urbana.
Direcció de Serveis Tècnic-Jurídics**