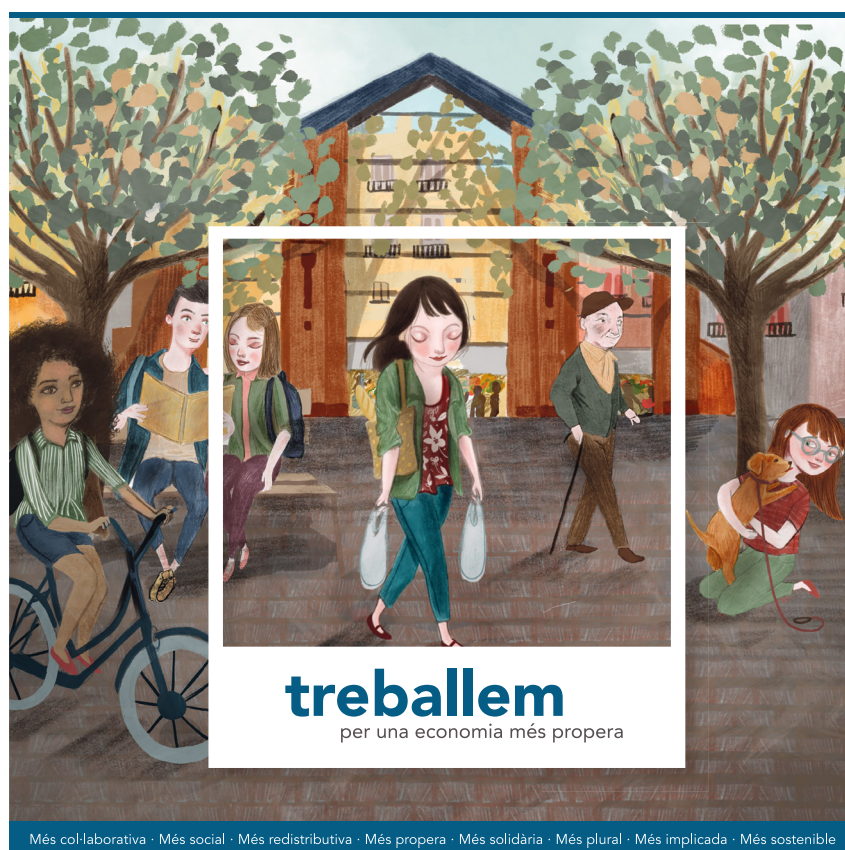


Pla de Desenvolupament Econòmic

per a la reactivació econòmica
de Sant Martí 2021–2023



Ajuntament de
Barcelona

Districte de
Sant Martí



Barcelona
Activa

**Pla de Desenvolupament Econòmic
per a la reactivació econòmica
de Sant Martí 2021–2023**

—
Juliol 2021

Presentació

Volem una Barcelona competitiva, sostenible i equitativa; que sigui dinàmica econòmicament i també més cohesionada socialment. Aquests són alguns dels valors que des de l'Ajuntament de Barcelona impulsem amb projectes concrets a tots els barris i districtes de la ciutat.

Per això, el Districte de Sant Martí aposta pel servei a la ciutadania com a màxim paradigma de la nostra voluntat de ser i, des d'aquesta fermesa, hem impulsat en tot moment polítiques per avançar significativament en aspectes rellevants, com ara l'atenció social, el manteniment urbà o la promoció econòmica. I sempre ho hem fet adaptant-nos a cada nova situació, a cada nou repte, amb l'objectiu d'afavorir que les persones que viuen als nostres barris es beneficiïn, des de tots els àmbits possibles, d'uns serveis públics de la màxima qualitat.

Hi esmercem tots els esforços possibles, no ens aturem i, també, volem impulsar tot el relacionat amb l'economia de proximitat, com les persones autònomes, les emprenedores, el comerç, la restauració o els serveis. En definitiva, l'economia que afecta més directament les persones concretes i el seu dia a dia.

Fins ara havíem conegut entrebancs que ens havien ensenyat a reaccionar davant les dificultats, però mai havíem afrontat una pandèmia i la crisi sanitària i econòmica que comporta. Hem viscut una situació mai vista, que ens ha obligat a aprendre i a buscar noves estratègies i recursos per mitigar els seus efectes. A més, ho hem fet en un temps rècord, amb la màxima adaptabilitat possible, per ser capaços de donar respostes efectives de cara a la dinamització econòmica dels barris, apostant fermament per la reactivació dels negocis i, en definitiva, per salvar empreses i llocs de treball.

Amb aquest nou Pla de Desenvolupament Econòmic (PDE) 2021–2023 continuem apostant per un model de promoció econòmica de proximitat que aprofiti al màxim els actius amb què comptem, per donar resposta a les necessitats ciutadanes amb

l'objectiu de minimitzar les desigualtats socials. Sobretot, es concep a partir d'un enfocament econòmic que posa les persones al centre, la nostra gran prioritat.

El nou PDE es basa en vuit línies estratègiques i 18 objectius que, al seu torn, es desglossen en accions concretes amb impacte al territori. Totes aquestes, accions pensades i adaptades per garantir el millor resultat possible i que, de ben segur, s'aniran complementant, millorant i actualitzant a partir de les idees i iniciatives que sorgiran tant des d'altres espais municipals com des del potent i dinàmic teixit sociocomunitari del Districte.

Impulsat pel Districte de Sant Martí i per Barcelona Activa amb interlocucions i aportacions de diferents àrees municipals (com ara la Direcció de Serveis de Comerç, Restauració i Consum, l'Institut Municipal de Mercats, el Comissionat d'Economia Social, Desenvolupament Local i Política Alimentària, la Direcció de Turisme, Esdeveniments i Indústries Creatives, i el programa municipal Pla de Barris), i sumant esforços amb els agents econòmics del Districte, el PDE de Sant Martí contribuirà a fer realitat projectes i iniciatives per aconseguir que la sortida de la crisi i la reactivació econòmica esdevinguin una realitat tant per a la ciutadania de Sant Martí com, per extensió, de tota la ciutat.

En definitiva, a través del Districte de Sant Martí volem seguir garantint les oportunitats de futur i la qualitat de vida als barris, per construir una Barcelona potent que afronti la sortida de la crisi, la reactivació i la transformació econòmiques, amb un model pensat per a i amb les persones.



Jaume Collboni
Primer tinent d'alcaldia
d'Economia, Treball,
Competitivitat i Hisenda



David Escudé
Regidor del Districte
de Sant Martí i regidor
d'Esports

Índex

| | |
|--|-----------|
| 1. Context | 5 |
| 2. Perfil socioeconòmic del districte de Sant Martí | 7 |
| 3. Sectors i línies estratègiques — indicadors d'entorn | 18 |
| 4. Objectius específics i indicadors d'impacte/resultat | 20 |
| LE1. Sant Martí, reactivació econòmica des del territori | 20 |
| LE2. Sant Martí aposta pel treball de qualitat per sortir de la crisi | 26 |
| LE3. Sant Martí promou els barris de la Franja Besòs | 34 |
| LE4. Sant Martí reactiva el seu comerç | 39 |
| LE5. Sant Martí finança projectes que dinamitzen l'economia del Districte | 43 |
| LE6. Sant Martí enforteix l'Economia Social i Solidària | 45 |
| LE7. Sant Martí connecta la promoció de les indústries creatives amb l'economia del visitant | 51 |
| LE8. Sant Martí, promoció del Districte en clau tecnològica i d'innovació | 55 |
| 5. Recursos econòmics | 60 |
| 6. Governança i seguiment | 61 |
| 7. Quadre resum: 8 línies estratègiques — 18 objectius | 62 |

01. Context

Arran de la crisi econòmica provocada per la pandèmia, l'Ajuntament de Barcelona ha definit i està executant una estratègia transversal de recuperació econòmica per fer front a la situació econòmica postpandèmia que involucra al conjunt de l'organització municipal.

S'han posat en marxa diverses mesures de reactivació econòmica per tal de mantenir el teixit empresarial de la ciutat; fomentar l'ocupació amb mesures específiques encaminades a protegir l'ocupació i el treball com a valors essencials; fomentar de manera prioritària el consum local per a la reactivació econòmica; i en definitiva, impulsar canvis de model per fer de Barcelona una ciutat més resiliència, fent d'aquesta situació una oportunitat per avançar cap a un model amb més cura ambiental i de la salut.

Totes aquestes són mesures emmarcades en l'horitzó transformador de la nova agenda econòmica per a Barcelona —[Barcelona Green Deal](#). Cal recordar que cadascuna de les mesures incloses en aquesta estan alineades amb l'Agenda 2030 i els Objectius de Desenvolupament Sostenible (ODS) de les Nacions Unides. Una síntesi d'aquestes mesures es troba recollida a la guia [Barcelona mai s'atura. Guia pràctica de serveis. 82 mesures per a la reactivació econòmica](#).

És en aquest context, el de la necessitat de reactivar l'economia al territori, en el qual s'emmarca el Pla de Desenvolupament Econòmic (PDE) de Sant Martí 2021–2023, un pla que planteja, com a objectiu global, recuperar i enfortir l'economia del Districte a tres anys vista.

Aquest Pla és hereu de l'anterior PDE 2018–2022, en tant que continua apostant clarament pel desenvolupament econòmic de proximitat per posar en valor els actius i les oportunitats del Districte que es van començar a treballar el 2017, i que després d'avaluar-se es mantenen, milloren o modifiquen en el present Pla. Un model de promoció econòmica que s'apropa a les necessitats actuals que té el territori i que vol treballar per adaptar la seva resposta a aquelles necessitats que poden sorgir en nous escenaris; que vol minimitzar la distància entre ciutadania i recursos públics; que es concep a partir d'un enfocament d'economia plural i centrada en les persones; i que vol generar sinergies amb els projectes econòmics de ciutat amb impacte en el territori. En el Pla anterior es van activar les 48 mesures projectades, entre les que podem destacar, en l'àmbit ocupacional, l'alt nivell de participació anual en el nombre de places de Projectes Integrals amb Contractació gestionats pel Districte i/o amb impacte en el territori (264 places entre 2017 i 2019), així com l'inici del servei d'orientació i suport laboral al barri de la Verneda i la Pau. En l'àmbit del comerç, destaca la consolidació d'un projecte específic de suport per a la dinamització comercial durant la campanya de Nadal, elaborat de forma participada amb tots els eixos i les associacions que formen part de la Taula de Comerç del Districte, així com l'impuls de projectes conjunts amb el teixit comercial. En l'àmbit de l'economia de proximitat, destaquen les accions de suport i dinamització de les empreses dels polígons industrials de l'Eix Besòs (en el cas de Sant Martí, al de la Verneda Industrial), el procés de nou lideratge públic del 22@, així com les mesures de suport a la comunitat *maker*. En l'àmbit de l'Economia Social i Solidària, de tot el conjunt d'accions destaquem la posada en marxa al Districte d'InnoBA, el centre municipal de referència en Innovació Socioeconòmica. Finalment, destacar el suport a l'impuls de projectes socioeconòmics del territori. Per una

banda, en les primeres quatre edicions de la convocatòria *Impulsem el que fas*, s'han finançat 70 projectes amb impacte a Sant Martí, amb un pressupost d'1.724.991,60 euros. I per altra banda, els projectes presentats per les entitats i associacions del Districte en les quatre darreres convocatòries de subvencions ordinàries en la modalitat de comerç de proximitat i promoció econòmica, i subvencions per a l'enllumenat nadalenc de les vies públiques i a l'interior dels aparadors dels establiments comercials, amb un pressupost finançat de 521.893 euros.

La vocació del present Pla 2021–2023 és esdevenir, com el PDE predecessor, un marc que integri el conjunt d'accions de desenvolupament econòmic impulsades per l'Ajuntament i els actors del territori, amb la finalitat de contribuir a resoldre els reptes que té al davant el Districte i reduir les desigualtats socioeconòmiques entre els seus barris.

Cal tenir present també, en aquest període, el programa extraordinari de Pla de Barris, que té com a objectiu final revertir les desigualtats entre els barris de la ciutat, essent un dels seus àmbits d'intervenció el vinculat a l'impuls econòmic, l'ocupació i l'economia social. Aquest programa integral, que es va iniciar en dos barris del Districte l'any 2016, el Besòs i el Maresme i la Verneda i la Pau, en el període 2021–2024 tornarà a tenir un pla específic per al Besòs i el Maresme, mentre que resta en fase de manteniment (amb intervencions de baixa intensitat) a la Verneda i la Pau. Aquestes intervencions estaran integrades en aquest PDE en la línia estratègica corresponent als barris de la Franja Besòs.

Aquest Pla ha recollit, en el seu procés d'elaboració, les aportacions realitzades per diferents agents socioeconòmics del Districte a través de diversos espais i des de diferents i complementàries mirades: les entitats membres de la Taula d'Ocupació del Districte, les associacions de comerciants i els eixos comercials membres de la Taula de Comerç del Districte i, de forma ad hoc, en una sessió de treball amb el Gremi d'Hotels de Barcelona.

Aquest Pla compta igualment amb tres eixos estratègics transversals per lluitar contra els diferents tipus de desigualtats, que estan integrats en tots els objectius:

- 1.** La integració de la promoció de polítiques econòmiques i de les intervencions que se'n deriven amb perspectiva de gènere, en lluita contra les desigualtats i la incorporació de les necessitats de les dones.
- 2.** La integració de l'economia de les cures, reconeixent la cura com a part central de la vida socioeconòmica, promovent la corresponsabilitat de tots els actors socials i reduint les desigualtats socials i de gènere que actualment caracteritzen tant la provisió com la recepció de les cures.
- 3.** La integració intercultural en les diagnosis i intervencions, pel foment de la igualtat de drets, deures i oportunitats que combatin situacions d'exclusió i discriminació per procedència o diferències culturals.

Així doncs, en el període 2021–2023, centrarem els esforços a generar reactivació econòmica a Sant Martí i ho farem a partir d'una planificació que consta de vuit línies estratègiques i 18 objectius, que al seu torn es desglossen en accions concretes amb impacte en el territori. Unes accions que s'aniran actualitzant al llarg dels tres anys a partir de les iniciatives que, de ben segur, sorgiran tant des de l'Ajuntament com des dels actors del Districte davant l'evolució del context econòmic.

Aquest Pla s'ha elaborat de forma conjunta entre el Districte de Sant Martí, Barcelona Activa i el programa municipal de Pla de Barris.

02. Perfil socioeconòmic del districte de Sant Martí

El primer que hem de destacar és que Sant Martí, amb els seus deu barris, és un districte que presenta grans contrastos en els indicadors socioeconòmics, que exemplifiquen de forma molt determinant les desigualtats entre barris. Indicadors com ara la renda tributària, els nivells de formació o d'atur registrat poden veure's duplicats o fins i tot triplicats entre barris com la Verneda i la Pau o el Besòs i el Maresme, enfront altres barris com Diagonal Mar i el Front Marítim o la Vila Olímpica del Poblenou.

Amb 241.691 habitants l'1 de gener de 2020, **Sant Martí concentra el 14,5% de la població de Barcelona**. La població **ha augmentat un 0,7% amb relació a l'any 2019**, un ritme menor que al conjunt de la ciutat (+1%).

Indicadors demogràfics i socioeconòmics de Sant Martí. 2020

| Indicadors | Sant Martí | Barcelona | Pes s/ Barcelona |
|--|------------|-----------|---------------------|
| Població | | | |
| Població (2020 —segons padró) | 241.691 | 1.666.530 | 14,5% |
| % Increment interanual població (2020/19) | 0,7% | 1,0% | |
| % Població amb educació universitària (2020) | 28,4% | 33,4% | 12,2% |
| % Població sense estudis o estudis primaris (2020) | 20,6% | 17,9% | 16,5% |
| % Població estrangera sobre el total (2020) | 20,4% | 21,7% | 13,7% |
| Entorn socioeconòmic | | | |
| Salari mitjà (2019) | 30.648 | 31.076 | |
| Persones ateses pels serveis socials municipals (% s/ població 2020) | 5,5% | 5,7% | |
| % Llars en privació material severa (2019) | 5,2 | 5,9 | |
| Preu de compra d'habitatges de segona mà (€/m ² —IV Trim. 2020) | 3.541 | 4.009 | |
| Lloguer de l'habitatge (lloguer mitjà mensual en €/mes —IV Trim. 2020) | 910,9 | 939,1 | |
| Renda disponible de les llars per habitant (2018) | 19.806 | 21.484 | |
| Índex de renda disponible de les llars per habitant 2018 (Barcelona=100) | 92,0 | 100 | |

Font: elaboració del Departament d'Estudis de la Gerència d'Econòmica, Recursos i Promoció Econòmica de l'Ajuntament, a partir de dades del Departament d'Estadística, l'Oficina Municipal de Dades i l'Àrea de Drets Socials de l'Ajuntament de Barcelona.

Amb referència als indicadors d'entorn socioeconòmic, Sant Martí té una renda disponible de les llars per habitant de 19.806 €/any, que el situa com el **cinquè districte amb una major renda per càpita de Barcelona** (amb un 92 % de la mitjana de la ciutat). **El salari mitjà és de 30.648 €/any**, lleugerament inferior a la mitjana, i el percentatge de llars en situació de privació de material severa és inferior a la mitjana de Barcelona en 0,7 punts percentuals, mentre que el percentatge de persones ateses pels serveis socials municipals (un 5,5 %, que suposa 13.303 persones) és molt similar al del conjunt de la ciutat (5,7 %).

Indicadors laborals i econòmics de Sant Martí. 2020

| Indicadors | Sant Martí | Barcelona | Pes s/ Barcelona |
|--|------------|-----------|---------------------|
| Mercat de treball | | | |
| Atur registrat | 14.367 | 93.842 | 15,3 % |
| Pes atur registrat (% s/població 16–64 anys —desembre 2020) | 9,1 % | 8,6 % | 15,3 % |
| Perfil de l'atur registrat (% s/total Districte) | | | |
| Homes | 46,8 % | 47,2 % | |
| Dones | 53,2 % | 52,8 % | |
| Menors de 30 anys | 14,7 % | 15,9 % | |
| Majors de 45 anys | 50,9 % | 48,6 % | |
| Atur de llarga durada | 43,4 % | 39,9 % | |
| Demandants d'ocupació no desocupats (desembre 2020) | 22.769 | 153.608 | 14,8 % |
| Pes demandants d'ocupació no desocupats (% s/població 16–64 anys —desembre 2020) | 14,4 % | 14,0 % | |
| Activitat econòmica i comercial | | | |
| Locals actius en planta baixa (2019) | 7.691 | 61.558 | 12,5 % |
| % locals sense activitat (2019) | 3,4 % | 4,4 % | |
| Nombre d'agents econòmics (2020) | 20.890 | 189.447 | 11,0 |
| Nombre d'empresaris/àries individuals (2020) | 7.901 | 57.176 | 13,8 |
| Índex de recuperació comercial (abril 2021) | 90,3 % | 84,2 % | |
| Taxa d'activitat emprenedora d'autònoms/ònomes (% s/pobl. 16–64 anys —2019) | 3,7 | 4,1 | |

Font: elaboració del Departament d'Estudis de la Gerència d'Econòmica, Recursos i Promoció Econòmica de l'Ajuntament, a partir de dades del Departament d'Estadística, l'Oficina Municipal de Dades i l'Àrea de Drets Socials de l'Ajuntament de Barcelona.

Mercat de treball

Una primera consideració a fer respecte a les següents dades és que fan referència a atur registrat, que és sobre el qual disposem d'indicadors i, per tant, no queden incloses les persones que no estan inscrites a la seva oficina de treball, fet especialment rellevant en barris d'atur de llarga durada en els quals les persones ja no cobren cap prestació, com és el cas del Besòs i el Maresme o la Verneda i la Pau.

Les 14.754 persones registrades com a desocupades a Sant Martí el març de 2021

representen el **15,3%** d'aquest col·lectiu a Barcelona. A causa de la crisi econòmica derivada de la pandèmia de la COVID-19, l'atur registrat al Districte ha augmentat en 2.608 persones —un **+21,5%**— respecte al mateix mes de 2020, fet que suposa **una variació interanual inferior a la mitjana de la ciutat (+26,5%)**.

El 53,1% de la població en atur al Districte són dones —dada que se situa entorn de la mitjana de Barcelona— i un 24,4% és de nacionalitat estrangera, un percentatge lleugerament inferior al de la ciutat (26,2%). D'altra banda, més de la meitat de les persones a l'atur són majors de 45 anys (51,0%) i el 52,7% fa més d'un any que està en aquesta situació.

Perfil de l'atur registrat a Sant Martí. Març 2021

| | Nombre | % sobre total | % mitjana de Barcelona | Variació interanual |
|-----------------------------|---------------|---------------|------------------------|---------------------|
| Total atur registrat | 14.754 | 100,0% | 100,0% | 21,5% |
| Sexe | | | | |
| Homes | 6.916 | 46,9% | 47,2% | 23,3% |
| Dones | 7.838 | 53,1% | 52,8% | 19,9% |
| Edat | | | | |
| <25 anys | 923 | 6,3% | 6,3% | 30,0% |
| 25–29 anys | 1.303 | 8,8% | 20,9% | 27,0% |
| 30–44 anys | 5.007 | 33,9% | 24,1% | 27,3% |
| >=45 anys | 7.521 | 51,0% | 48,7% | 16,1% |
| Durada | | | | |
| Fins a 6 mesos | 3.190 | 21,6% | 23,0% | -47,3% |
| De 6 a 12 mesos | 3.792 | 25,7% | 27,6% | 118,4% |
| Més de 12 mesos | 7.771 | 52,7% | 49,4% | 78,5% |
| Població estrangera | 3.600 | 24,4% | 26,2% | 44,1% |

Font: elaboració del Departament d'Estudis de la Gerència d'Economia, Recursos i Promoció Econòmica, a partir de dades del Departament d'Estadística i Difusió de Dades municipal.

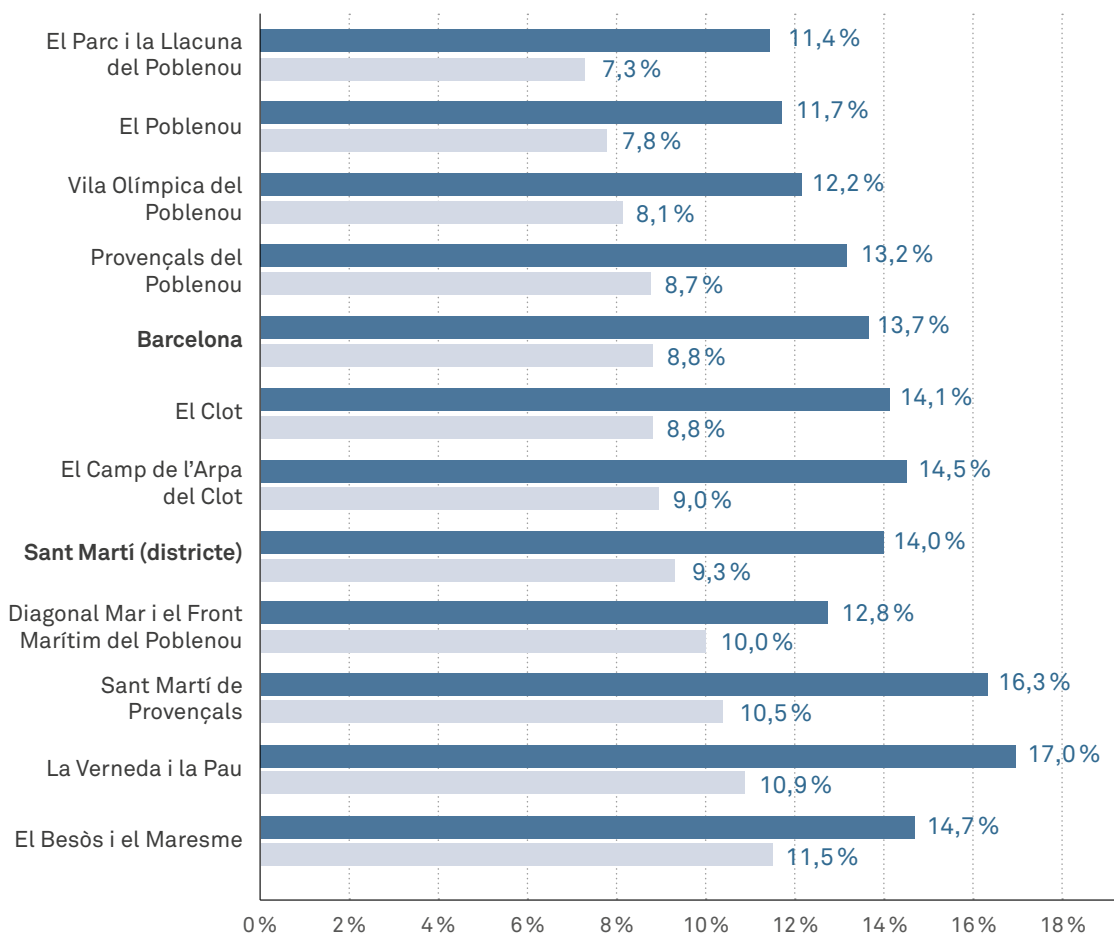
Entre els deu barris del Districte, quatre es troben per sota de la mitjana de Barcelona (52,8 %) amb relació al pes de les dones dins l'atur registrat: el Poblenou, el Besòs i el Maresme, Diagonal Mar i el Front Marítim del Poblenou, i la Vila Olímpica del Poblenou —tots aquests amb percentatges propers al 52 %—. D'altra banda, la Verneda i la Pau i Sant Martí de Provençals són els barris de Sant Martí amb una major incidència de l'atur femení, amb un 54,6 % del total.

Quant a la durada de l'atur, **a tots els barris hi ha una incidència de la llarga durada superior a la mitjana de Barcelona (49,4 %)**, amb dades que oscil·len entre el 50,2 % del Camp de l'Arpa del Clot i el 54,1 % dels barris de la Verneda i la Pau i Sant Martí de Provençals.

El pes de l'atur registrat sobre la població en edat de treballar del Districte és del 9,3 % el març del 2021, una xifra 0,5 punts superior a la mitjana barcelonina, que converteix Sant Martí en el **quart districte amb major incidència de l'atur a la ciutat**. Per barris, el Besòs i el Maresme presenta la ràtio d'atur més gran sobre la població adulta del Districte (11,5 %), mentre que la resta assoleix valors compresos entre el 7,3 % del Parc i la Llacuna del Poblenou i el 10,9 % de la Verneda i la Pau. A tots els barris, el pes de l'atur femení respecte de les persones en edat de treballar és superior al del masculí.

Pes de l'atur registrat i de les persones demandants d'ocupació que no estan en situació d'atur sobre la població entre 16–64 anys (% s/total). Març 2021

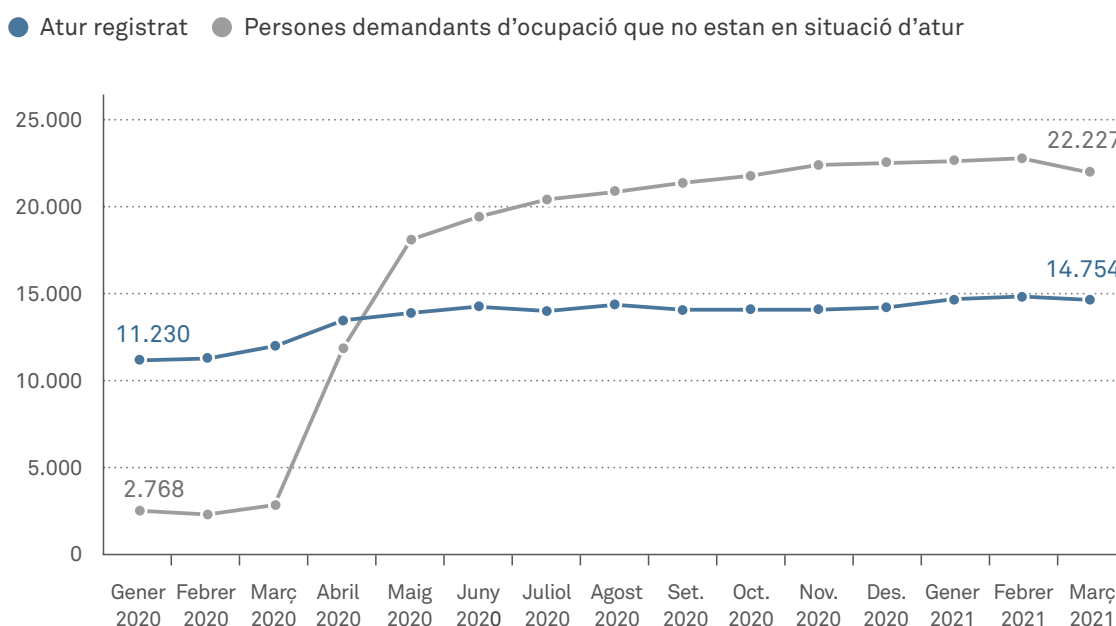
- Demandants d'ocupació que no estan en situació d'atur (% s/pob. 16–64 anys)
- Atur registrat (% s/pob. 16–64 anys)



El nombre de **persones demandants d'ocupació que no estan en situació d'atur**¹ al districte de Sant Martí supera les **22.200 persones** al març de 2021 —el 14,9 % del conjunt de la ciutat—, mentre que un any enrere era de 3.087, fet que suposa un augment exponencial per causa de la pandèmia, que també s'observa al conjunt de la ciutat. Quant al **pes de les persones demandants d'ocupació que no estan en situació d'atur sobre la població de 16–64 anys**, el març de 2021 el districte de **Sant Martí (14,0%) i la meitat dels seus barris es troben per sobre de la mitjana de Barcelona (13,7%)**. Per barris, el valor més elevat correspon a la Verneda i la Pau amb un 17,0% —3,3 punts percentuals per sobre del de Barcelona—, seguit de Sant Martí de Provençals (16,3%) i el Besòs i el Maresme (14,7%), mentre que els que presenten una menor afectació són el Parc i la Llacuna del Poblenou (11,4%), el Poblenou (11,7%) i la Vila Olímpica del Poblenou (12,2%).

El conjunt de demandants d'ocupació (suma de la població en situació d'atur i de les persones demandants d'ocupació que no estan en situació d'atur) **suposa el 23,3 % de la població entre 16 i 64 anys al districte de Sant Martí** i, en el cas del conjunt de Barcelona, és del 22,5 %, dades que reflecteixen la delicada situació en la qual està immers el mercat de treball a la ciutat. Cal remarcar que amb anterioritat a la crisi de la COVID-19 el nombre de persones treballadores demandants d'ocupació que no estan en situació d'atur mai no havia estat superior a l'atur registrat, mentre que al març s'enfila per sobre en prop de 7.500 persones.

Evolució de l'atur registrat i les persones demandants d'ocupació que no estan en situació d'atur a Sant Martí. Gener 2020–Març 2021



Font: elaboració del Departament d'Estudis de la Gerència d'Economia, Recursos i Promoció Econòmica, a partir de dades del Departament d'Estadística i Difusió de Dades municipal.

¹ Les persones demandants d'ocupació que no estan en situació d'atur recullen —entre altres— les persones treballadores que han estat afectades per ERTO durant la crisi sanitària i econòmica actual. Per tant, és un indicador clau en aquests moments per tal de veure com evoluciona la situació al mercat laboral.

Teixit productiu

Sant Martí és un dels districtes amb més vitalitat econòmica i potencial de futur de la ciutat gràcies al desenvolupament, des de fa més de dues dècades, del districte tecnològic i de la innovació 22@, que va assentar les bases del desenvolupament econòmic, innovador i creatiu del seu territori.

L'any 2020, al districte hi havia ubicats un total de **20.890² agents econòmics** —l'**11 %** dels de la ciutat—, i és el tercer en nombre d'activitats, només superat per Eixample i Sarrià-Sant Gervasi. Del total d'agents econòmics de Sant Martí, un 37,8 % són empresaris/àries individuals, que representen **el 13,8 % dels empresaris/àries individuals** de la ciutat.

Nombre d'agents econòmics segons tipologia d'empresa. 2020

| | Sant Martí | Barcelona | Pes s/ Barcelona (%) |
|------------------------------|------------|-----------|----------------------|
| Agents econòmics | 20.890 | 189.447 | 11,0 |
| Empreses | 12.989 | 132.271 | 9,8 |
| Empresaris/àries individuals | 7.901 | 57.176 | 13,8 |

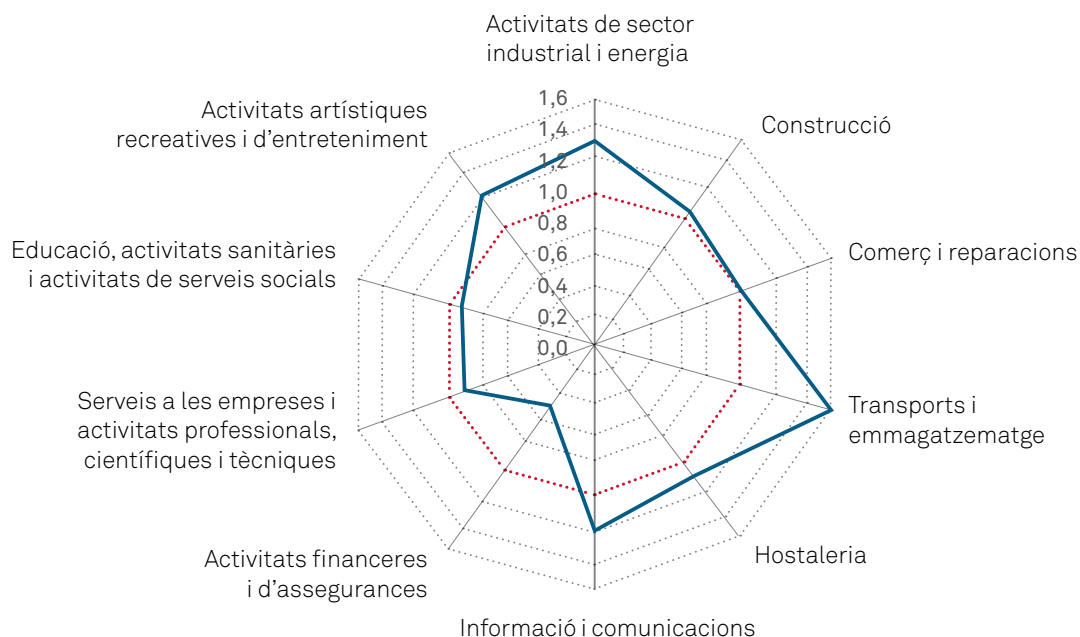
Font: elaboració del Departament d'Estudis de la Gerència d'Economia, Recursos i Promoció Econòmica de l'Ajuntament, a partir de les dades d'INFORMA D&B i Inatlas.

Les activitats més nombroses al Districte són el comerç (21 %) i els serveis a les empreses i les activitats professionals, científiques i tècniques (14,6%), però en termes d'especialització³ (Barcelona=1) el perfil del Districte es defineix per la dualitat entre dues tipologies predominants d'activitats: **per un costat, les activitats vinculades a transport i sector industrial** com herència de la seva tradició, amb valors molt per sobre d'1; i de l'altra, les activitats vinculades al **coneixement i a la tecnologia i a les indústries creatives**, amb valors superiors a 1. En menor grau, però també amb índex especialització per sobre d'1, hi destaquen també les activitats d'hostaleria.

² La font de dades referent al nombre i tipologia d'empreses prové de l'explotació de la base de dades d'INFORMA i Inatlas a desembre de 2020.

³ L'índex d'especialització representa la relació entre el percentatge de les activitats d'un districte que es dediquen a un sector concret i el que assoleix al conjunt de la ciutat, prenent el pes relatiu de cada sector a Barcelona com a 1. A partir d'aquest índex, podem aproximar-nos a una classificació dels districtes en funció de la seva especialització productiva, que vindrà donada per aquelles activitats en el qual el valor de l'indicador és superior a 1.

Índex d'especialització per sectors de Sant Martí (Barcelona=1). 2020



Font: elaboració del Departament d'Estudis de la Gerència d'Economia, Recursos i Promoció Econòmica de l'Ajuntament, a partir de les dades d'INFORMA D&B i Inatlas.

Si s'agrupen les activitats segons el nivell de coneixement i tecnologia, s'observa que **al Districte s'hi ubiquen el 14,2% de les activitats d'alt contingut tecnològic de la ciutat**, dada que confirma l'**especialització de Sant Martí en aquests tipus d'activitats**. En conjunt, del total dels agents econòmics del Districte, el **23,4%** estan relacionats amb activitats intensives en coneixement i tecnologia.

Agents econòmics al Districte segons intensitat de coneixement i tecnologia. 2020

| | Sant Martí | Pes s/total Districte (%) | Pes s/ Barcelona (%) |
|---|---------------|---------------------------|----------------------|
| Activitats industrials de tecnologia alta | 52 | 0,2 | 12,8 |
| Activitats industrials tecnologia mitjana-alta | 173 | 0,8 | 15,9 |
| Serveis intensius en coneixement i tecnologia punta | 1.094 | 5,2 | 14,0 |
| Activitats d'alt contingut tecnològic | 1.319 | 6,3 | 14,2 |
| Altres serveis intensius en coneixement | 3.574 | 17,1 | 8,8 |
| Total activitats intensives en coneixement i tecnologia | 4.893 | 23,4 | 9,8 |
| Resta activitats | 15.997 | 76,6 | 11,4 |
| Total | 20.890 | 100,0 | 11,0 |

Font: elaboració del Departament d'Estudis de la Gerència d'Economia, Recursos i Promoció Econòmica a partir de les dades d'INFORMA D&B i Inatlas.

Per barris, **el Parc i la Llacuna del Poblenou, Diagonal Mar i el Front Marítim del Poblenou i el Poblenou** són els que tenen una més gran especialització en aquest tipus d'activitat del Districte i de la ciutat.

Destaca, també, la gran mobilitat de les activitats econòmiques, tant al Districte com al conjunt de la ciutat. **El 75,3% de les activitats econòmiques del Districte s'han donat d'alta després de l'any 2000, i un 49% després de 2010.**

Nombre d'agents econòmics segons data de constitució. 2020

| Any de constitució | Sant Martí | Barcelona |
|--------------------|----------------|----------------|
| Fins a 1980 | 2,4 % | 3,0 % |
| De 1981 a 1990 | 5,0 % | 5,9 % |
| De 1991 a 2000 | 16,4 % | 16,1 % |
| De 2001 a 2010 | 26,2 % | 26,3 % |
| De 2011 a 2020 | 49,0 % | 47,6 % |
| No consta | 1,0 % | 1,1 % |
| Total | 100,0 % | 100,0 % |

Font: elaboració del Departament d'Estudis de la Gerència d'Economia, Recursos i Promoció Econòmica de l'Ajuntament, a partir de les dades d'INFORMA D&B i Inatlas.

L'ecosistema econòmic de Barcelona és divers i compta amb un ample ventall de sectors productius i àmbits específics, però d'entre tots aquests destaquen **sis sectors estratègics**, bé pel pes que tenen pel que fa a impacte en l'economia de la ciutat o bé pel seu valor tàctic quant a reputació i posicionament internacional.

Les activitats econòmiques de sectors estratègics a Sant Martí representen el 48,4% del total d'activitats del Districte, l'any 2020. **Sant Martí mostra un pes superior a la mitjana de la ciutat dels sectors estratègics d'indústria, TIC i sectors creatius i, en menor grau, turisme**, per contra té un pes relatiu inferior en salut i bio i comerç.

Nombre d'agents econòmics classificats segons sectors estratègics⁴. 2020

| Sectors estratègics | Sant Martí | Barcelona | Pes s/ Barcelona (%) |
|----------------------------------|---------------|----------------|----------------------|
| Indústria manufacturera | 1.297 | 8.899 | 14,6 |
| TIC | 879 | 6.233 | 14,1 |
| Sectors creatius tradicionals | 1.797 | 14.683 | 12,2 |
| Sectors creatius no tradicionals | 1.039 | 8.565 | 12,1 |
| Salut i bio | 304 | 4.171 | 7,3 |
| Turisme | 1.843 | 16.026 | 11,5 |
| Comerç | 4.075 | 38.406 | 10,6 |
| Total sectors estratègics | 10.106 | 89.401 | 11,3 |
| Resta sectors | 10.784 | 100.046 | 10,8 |
| Total | 20.890 | 189.447 | 11,0 |

Font: elaboració del Departament d'Estudis de la Gerència d'Economia, Recursos i Promoció Econòmica de l'Ajuntament, a partir de les dades d'INFORMA D&B i Inatlas.

Activitat econòmica i comercial a Sant Martí

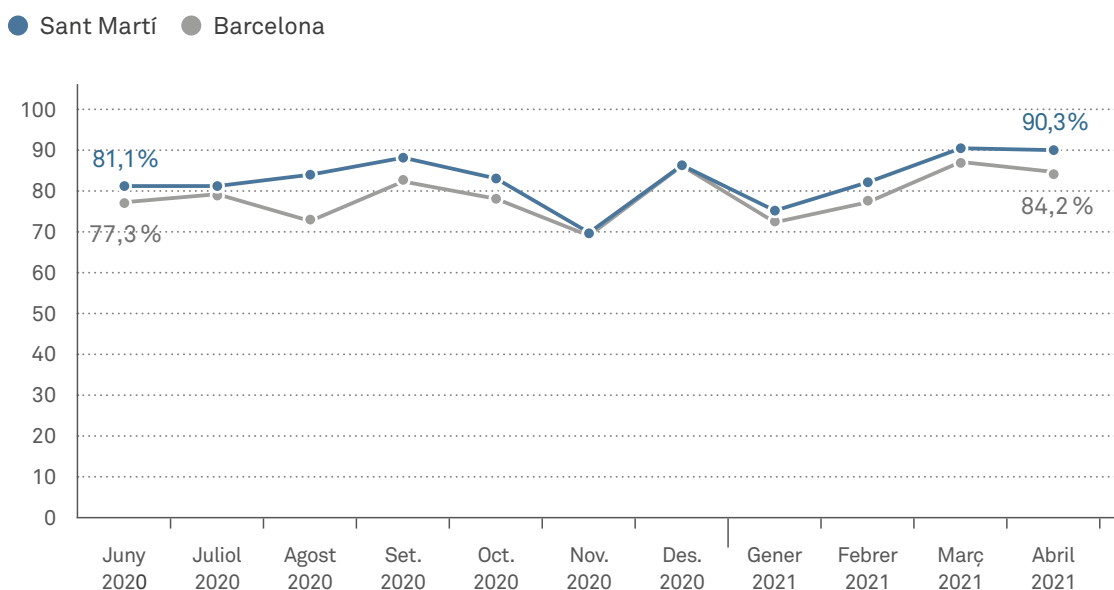
El mes d'abril de 2021, segons dades facilitades pel BBVA a partir de la despesa amb targeta de crèdit, Sant Martí assoleix un **índex de recuperació comercial⁵ del 90,3%** —6,1 punts superior al de Barcelona (84,2%)— i, durant el període de pandèmia, **aquest indicador evoluciona més favorablement al Districte que al conjunt de la ciutat.**

Aquest resultat s'explica pel fet que **l'impacte de la crisi COVID-19 es fa sentir amb especial intensitat als districtes centrals amb major presència de l'activitat turística** —on el comerç i la restauració es veuen fortament afectats—, **mentre que l'activitat comercial de la resta dels districtes mostra una major resiliència** i es veu afavorida per la rellevància de la compra de proximitat durant la pandèmia.

⁴ Alguns dels sectors estratègics comparteixen algun codi de la CCAE (classificació catalana d'activitats econòmiques).

⁵ Índex de recuperació comercial: és un indicador que compara el valor de les transaccions efectuades mitjançant targetes de crèdit d'un període de temps determinat, en aquest cas cada mes, amb les dades del mateix període de l'any de referència (en aquest cas, el 2019). Un índex superior a 100 indica que l'activitat és superior a la del mateix període de 2019.

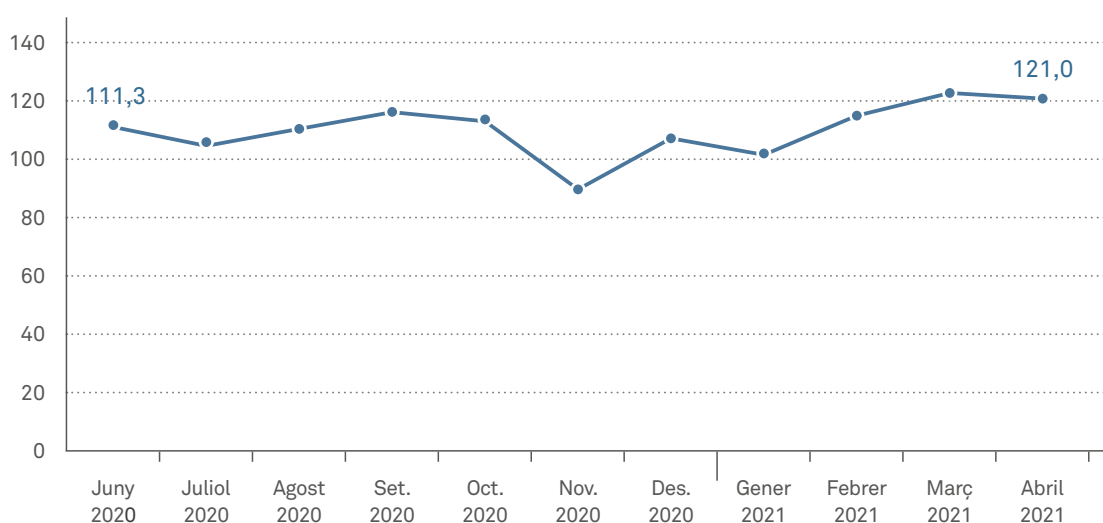
Índex de recuperació comercial per mesos (valor de les transaccions. 2019=100)



Font: elaboració del Departament d'Estudis de la Gerència d'Economia, Recursos i Promoció Econòmica de l'Ajuntament de Barcelona, a partir d'Ajuntament de Barcelona (2021): Consum Privat a Barcelona, Oficina Municipal de Dades, Barcelona, Versió 2.1.

Amb un 30,5% del total dels locals en planta baixa del Districte, el **comerç al detall** és un sector econòmic important al districte de Sant Martí, encara que amb un pes relatiu inferior al del conjunt de Barcelona (35,8%). Després de l'aturada de l'activitat econòmica durant els mesos del confinament, el valor de les transaccions comercials al Districte recupera gradualment els nivells previs a la pandèmia, i l'abril de 2021 l'índex de recuperació del comerç al detall se situa en el **121%, un valor 24 punts superiors a la mitjana de Barcelona (97%)**.

Índex de recuperació comercial del comerç al detall (2019=100)



Font: elaboració del Departament d'Estudis de la Gerència d'Economia, Recursos i Promoció Econòmica, a partir de dades del Departament d'Estadística i Difusió de Dades municipal.

La restauració és el sector econòmic més afectat per la crisi de la COVID-19 per les mesures restrictives, i l'abril de 2021 assolix a Sant Martí un índex de recuperació del **77,9%**, superior al de Barcelona (55,1%). Així doncs, **tant al Districte** com a la ciutat **la restauració encara no ha recuperat els nivells d'activitat previs a la pandèmia.**

Quant **als serveis**, l'evolució al Districte és molt similar a la del conjunt de la ciutat, i al mes d'abril de 2021 l'índex de recuperació del districte es trobava en el **101,5%**.

Projectes tractors al Districte

El 22@ ha demostrat ser un projecte d'importància transcendental per al desenvolupament econòmic innovador, no només del districte de Sant Martí, sinó de tot Barcelona i la seva àrea metropolitana. En els darrers vint anys, el sector de l'economia del coneixement impulsat al 22@ ha generat un ric ecosistema productiu que allotja empreses més o menys consolidades de totes les mides i que ha estat un entorn fèrtil per a *start-ups* de diversos tipus.

Tanmateix, cal destacar, tal com es ressalta a la Mesura de govern del 22@, que aquesta transformació física, econòmica i social del 22@ no s'ha desenvolupat de manera homogènia en tot el districte de la innovació. Es poden identificar dos àmbits altament diferenciats: un àmbit Sud (120 hectàrees), transformat i dinàmic a escala econòmica; i un àmbit Nord (79 hectàrees), que no s'ha beneficiat del 22@ per transformar-se. El 22@ Sud concentra el 84% d'empreses, el 85% dels treballadors o treballadores, i genera el 86% del valor afegit brut de tota l'àrea del 22@.

En el context actual post-COVID-19, la filosofia emprenedora i innovadora del 22@ és més necessària que mai, i és per aquest motiu que l'Ajuntament treballa perquè el Districte segueixi sent un dels motors econòmics de la ciutat.

Molts dels projectes tractors definits al *Barcelona Green Deal* —l'agenda econòmica de la ciutat en l'horitzó 2030—, tenen Sant Martí com a districte involucrat. En destaquem, per exemple:

- Creació de l'**Oficina 22@**, que té com a objectiu crear un punt d'atenció centralitzat a empreses i ciutadania en l'àmbit econòmic, urbanístic i sociocultural del 22@, i impulsar el desenvolupament de la zona del 22@Nord.
- **Economia Blava–Port Olímpic**: transformació del Port Olímpic, apostant per la promoció de l'Economia Blava i l'esport, assegurant un model sostenible i de qualitat.
- **L'Escocesa**, un espai de creació que es vol consolidar desenvolupant altres usos vinculats a l'emprenedoria, la innovació i l'economia sostenible.
- **Campus Besòs**: pol de coneixement, recerca, innovació i emprenedoria vinculat amb l'economia verda, amb previsió de convertir-se, en els anys vinents, en una nova incubadora de *start-ups* "verdes".
- **Incubadora Palo Alto**: una incubadora d'empreses que té per objectiu promoure i donar suport a la creació d'empreses innovadores, afavorint el seu creixement i facilitant el seu posicionament en el teixit empresarial de la ciutat.
- **Barcelona Innovation Coast (BIC)**: articulació d'una estructura de suport publicoprivada enfocada a potenciar i dinamitzar la zona urbana d'innovació de la costa de Barcelona, i concebuda com a recurs supraterritorial, complementari i col·laboratiu en termes d'R+D+I i economia.

03. Sectors i línies estratègiques — indicadors d'entorn

El Pla contempla un desenvolupament diversificat per augmentar la resiliència del territori i vol incidir de forma directa sobre nous sectors estratègics o models econòmics que es consideren rellevants per al desenvolupament socioeconòmic del Districte, com ara la indústria manufacturera, les indústries creatives, l'economia circular, l'economia del visitant i el sector de les TIC. Així mateix, es continuarà donant suport al sector del comerç i els serveis, així com a l'economia de proximitat, motors econòmics del Districte. A més, el Districte està també apostant pel sector de l'Economia Blava, que pot tenir un desenvolupament notable en els anys vinents, entesa com una economia vinculada al mar, no contaminant, eficient en l'ús de recursos i basada en els models de producció i consum sostenibles, que millorin el benestar i l'equitat social, contribuint al creixement econòmic, i reduint significativament els riscos ambientals i l'escassetat ecològica.

En aquest apartat exposem les vuit línies estratègiques sobre les quals actuarà el Pla de Desenvolupament Econòmic del districte de Sant Martí 2021–2023, donant cabuda tant a diferents projectes/accions que o bé s'estan projectant o bé estan en un estadi d'implementació inicial en el moment d'aprovació del Pla, o bé ja estan implementats, però se'ls hi vol donar una nova mirada o ampliació, sense que això impliqui que no es puguin incorporar nous projectes/accions que puguin sorgir en aquest període de vigència del Pla i que responguin a les línies estratègiques plantejades. En aquest sentit, cal tenir present que la situació actual i les incerteses futures exigiran la creació de respostes a mida de les circumstàncies.

Si en el Pla de Desenvolupament Econòmic 2018–2022 els indicadors d'avaluació que vam utilitzar feien referència a l'assoliment o resultat en cadascuna de les mesures, en aquest nou PDE incorporem els indicadors d'entorn, que són unitats de mesura que ens han de permetre monitorar l'evolució del desenvolupament socioeconòmic de Sant Martí durant els anys d'implementació del Pla. Aquests indicadors faran possible aixecar la mirada per fer una valoració més àmplia, més enllà de la prevista en els indicadors associats a cada objectiu del Pla, per anar avaluant anualment com evoluciona la situació socioeconòmica al Districte.

Passem a presentar les línies estratègiques i els respectius indicadors d'entorn associats.

| Línies estratègiques | Indicadors d'entorn |
|---|---|
| LE1. Sant Martí, reactivació econòmica des del territori | <p>Evolució de la renda tributària</p> <p>Evolució de la privació material severa</p> |
| LE2. Sant Martí aposta pel treball de qualitat per sortir de la crisi | <p>Evolució del nombre de veïns i veïnes en situació d'atur al Districte.</p> <p>Evolució del pes de la població en situació d'atur sobre el total de població entre 16 i 64 anys al Districte.</p> <p>Evolució del pes de la població demandant d'ocupació que no està en situació d'atur sobre el total de població entre 16 i 64 anys al Districte.</p> <p>Evolució del salari mitjà al Districte</p> |
| LE3. Sant Martí promou els barris de la Franja Besòs | <p>Evolució del nombre de veïns i veïnes en situació d'atur en aquests barris.</p> <p>Evolució del pes de la població en situació d'atur sobre el total de població entre 16 i 64 anys en aquests barris.</p> <p>Evolució del pes de la població demandant d'ocupació que no està en situació d'atur sobre el total de població entre 16 i 64 anys en aquests barris.</p> |
| LE4. Sant Martí reactiva el seu comerç | <p>Índex de recuperació comercial al Districte, a partir de les dades de despesa amb targeta de crèdit d'entitats bancàries.</p> <p>Evolució del tiquet de compra, a partir de les dades que elaboren les entitats bancàries.</p> |
| LE5. Sant Martí finança projectes que dinamitzen l'economia del Districte | <p>Evolució dels projectes finançats mitjançant la convocatòria <i>Impulsem el que fas</i> en contrast amb l'evolució de la resta de districtes.</p> <p>Evolució dels projectes finançats mitjançant la convocatòria general de subvencions, en la modalitat de comerç de proximitat i promoció econòmica.</p> |
| LE6. Sant Martí enforteix l'Economia Social i Solidària | <p>Evolució dels projectes aprovats a les convocatòries anuals de subvencions <i>Impulsem el que fas</i> i <i>Enfortim l'Economia Social i Solidària</i>.</p> |
| LE7. Sant Martí connecta la promoció de les indústries creatives amb l'economia del visitant | <p>Evolució del nombre d'entrades venudes/audiència <i>online</i> a activitats culturals i d'indústries creatives organitzades o amb el suport de l'Ajuntament de Barcelona al Districte.</p> <p>Evolució del nombre de projectes d'indústries creatives activats al Districte.</p> <p>Evolució de la despesa turística al Districte.</p> <p>Evolució del nombre d'empreses del Districte adherides al distintiu de sostenibilitat turística Biosphere.</p> |
| LE8. Sant Martí, promoció del Districte en clau tecnològica i d'innovació | <p>Evolució d'empreses del Districte amb codis de Classificació Nacional d'Activitats Econòmiques (CNAE) vinculats a les TIC.</p> |

04. Objectius específics i indicadors d'impacte/resultat

Les línies estratègiques del Pla es concreten en 18 objectius, l'assoliment dels quals serà avaluat a través dels indicadors vinculats a aquests objectius. Quant als indicadors, cal fer esment que, quan no s'explicita el contrari, aquests es refereixen a tot el període d'execució del Pla, del 2021 al 2023, mentre que aquells que tenen un caràcter anual estan explicitats. Respecte a aquests últims, una part significativa prenen com a punt de referència de millora el 2019, donada la situació excepcional provocada per la crisi sanitària del 2020 i, en la resta, es referencia el mateix 2020 per qüestions de lògica metodològica.

LE1. SANT MARTÍ, REACTIVACIÓ ECONÒMICA DES DEL TERRITORI

Fomentar l'economia de proximitat és clau a l'hora de plantejar el desenvolupament socioeconòmic d'un territori i encara pren més rellevància quan el que cal és abordar una reactivació econòmica en una situació tan abrupta i incerta com l'actual. Des d'aquesta òptica, cal donar suport a les activitats econòmiques que estan arrelades al territori i, per tant, coneixen les seves necessitats i realitats; a les que impliquen una economia diversa i que tenen capacitat per adaptar-se, prioritzant aquelles iniciatives que contribueixen a reduir la fractura de desigualtats socioeconòmiques entre territoris, i les que són complementàries al conjunt de polítiques públiques de promoció econòmica.

Objectiu 1. Promocionar iniciatives econòmiques al Districte

Aquest objectiu fa referència a impulsar, mitjançant les eines corresponents, iniciatives del districte de Sant Martí que ja existeixen o que es valora com a necessari que existeixin. Aquestes iniciatives que poden reactivar econòmicament el Districte en clau de proximitat, ja sigui perquè responen a necessitats del territori, perquè aprofiten els seus actius o perquè neixen del lideratge de persones o actors econòmics implicats en el desenvolupament del territori. La construcció d'ecosistemes econòmics resilents requereix que hi hagi pluralitat i diversitat d'actors i iniciatives. Com més divers és un entorn, més capacitat té de sostenir-se per ell mateix i d'oferir respostes en períodes de dificultat.

Projectes/Accions

- **Projecte Amunt persianes**

Una de les preocupacions a nivell municipal ha estat el nombre de locals buits existents en alguns barris i zones de cada districte. Una part està en venda o lloguer, però també una part important no està disponible comercialment, ja sigui perquè tenen altres usos, com el de magatzem, o bé perquè s'estan reconvertint en habitatges o per altres motius desconeguts. El cert és que les persianes baixades no tenen només un impacte estrictament econòmic i ocupacional, sinó que també influeixen en la percepció d'inseguretat i en l'ús adequat de l'espai públic i relacional dels barris. Aquesta situació s'ha accentuat en el conjunt de Barcelona, tot i que Sant Martí és, conjuntament amb Ciutat Vella i l'Eixample, un dels districtes més afectats.

En aquest nou període, pel que fa a la situació de **locals en planta baixa (LPB)** que es troben buits i sense activitat al Districte, es desplegaran diferents mesures d'abordatge d'aquesta problemàtica i que formen part d'una **nova estratègia de ciutat per dinamitzar establiments en planta carrer, que rep el nom d'Amunt Persianes, i que s'ha materialitzat en una [Mesura de govern](#):**

- **S'incrementaran les subvencions per a activitat econòmica LPB buits:** el 2021 augmentarà el finançament existent a fons perdut per a persones, empreses o entitats que vulguin instal·lar una activitat econòmica en un LPB de qualsevol punt de la ciutat (de 360 mil a 600 mil euros a escala ciutat) a través de la convocatòria de subvencions *Impulsem el que fas*. S'espera activar un total de 170 locals en planta baixa a tota la ciutat durant el període d'execució de l'estratègia (2021–2023).
- **Es realitzarà una acció de compra pública de locals (Baixos de Protecció Oficial):** el 2021, l'Ajuntament adquirirà en propietat LPB buits per valor de 16 milions d'euros al conjunt de la ciutat. Un cop adquirits, a partir de 2022 aquests locals es posaran a disposició de projectes econòmics de persones, empreses o entitats a través d'un procés de concurrència. S'espera activar entre 30 i 60 locals en planta baixa a tota la ciutat durant el període d'execució de l'estratègia (2021–2023).
- **Es crearà durant el 2021 l'Observatori de locals en planta baixa,** que té per objectiu la producció de dades i, en general, la creació de coneixement al voltant dels locals en planta baixa la ciutat de Barcelona. El coneixement generat a partir d'aquesta mesura permetrà millorar la qualitat i l'impacte de la política municipal de locals en planta baixa, a més de ser una font d'informació rellevant i útil per a iniciatives econòmiques que vulguin establir-se a algun local de la ciutat.
- **Es crearà una nova borsa de lloguer de LPB el 2022,** que tindrà com a objectiu mobilitzar LPB buits a tota la ciutat i oferir-los per sota del seu preu de mercat. Aquesta borsa oferirà incentius a propietaris/àries que cedeixin el seu local a la borsa (assegurança enfront de l'impagament durant dos anys). Un cop cedits, els locals es posaran a disposició d'iniciatives econòmiques a través d'un procés de concurrència. S'espera activar entre 100 i 200 locals en planta baixa a tota la ciutat durant el període d'execució de l'estratègia (2021–2023).
- **S'explorarà la possibilitat d'oferir, a partir de 2022, nous ajuts directes a compradors/ores o arrendataris/àries** que tanquin operacions d'ocupació d'un LPB buit (compravenda o lloguer). Aquestes ajudes, en aquest moment en fase d'estudi, serviran per oferir un incentiu ràpid a qualsevol persona física o jurídica que passi a ocupar un local inactiu a qualsevol punt de la ciutat.

Es pot consultar el detall de les mesures incloses en l'estratègia en el següent enllaç: <https://www.barcelonactiva.cat/amuntpersianes>.

• Oficina 22@

La Mesura de govern “Impulsem el 22@”, presentada el juliol de 2020, preveia la implantació d’una oficina tècnica de gestió pública que centralitzés tota la informació urbanística, econòmica i sociocultural, amb l’objectiu que esdevingui un punt d’informació especialitzat dels àmbits 22@.

La implementació de l’Oficina 22@ va anar associada al desplegament d’una carta de serveis específica que abasta les tasques següents:

- Finestreta única empresarial 22@: es va posar en marxa el 14 de desembre de 2020 i està ubicada a l’Oficina d’Atenció a les Empreses de Barcelona Activa. Està adreçada a empreses, persones emprenedores, inversores o professionals (de l’enginyeria, l’arquitectura, etc.) interessades a desenvolupar una activitat empresarial al Districte. La finestreta cobreix les funcions d’informació, assessorament i tramitació sobre temes vinculats a l’inici d’una activitat: tipologia d’activitat econòmica permesa al Districte, pla d’usos, comunicats d’inici, transmissió de llicències, etc.
- Projectes 22@ d’iniciativa municipal: coordinació tècnica de determinats projectes estratègics en el marc del desenvolupament del projecte 22@ que esdevinguin d’iniciativa pública, des de la doble perspectiva de l’urbanisme i la promoció econòmica, seguint el Pacte pel 22@ (Eix Pere IV, Eix Cristòbal de Moura, entre d’altres).
- Promoció internacional i captació d’inversions: captar i impulsar les iniciatives de promoció del 22@ en diferents entorns nacionals i internacionals, amb la finalitat d’atraure inversió privada per desenvolupar l’àmbit amb iniciatives que estiguin alineades amb el projecte de ciutat impulsat per l’Ajuntament.
- Comunicació, coneixement i difusió del 22@: centralitzar la generació de dades i el coneixement al voltant del projecte 22@, així com la seva difusió, tant a escala interna com externa. Centralitzarà l’atenció als diferents perfils, nacionals i internacionals, que sol·liciten informació, visites o d’altres aspectes vinculats a la difusió del projecte 22@.

• Impulsem Sant Martí: comunitat de desenvolupament local

En relació amb la convocatòria de subvencions *Impulsem el que fas*, 70 projectes d’impuls socioeconòmic han rebut finançament en les quatre primeres edicions, que han impactat, de forma total o parcial, al Districte, essent el segon districte en nombre de projectes finançats. A més del gruix quantitatiu, és important també destacar el gruix qualitatiu quant a diversitat de projectes finançats: s’han finançat projectes de totes les modalitats (amb un pes molt rellevant dels lligats al foment de l’ocupació de qualitat), per la qual cosa hi ha una varietat d’accions i mirades que representen una oportunitat per a la generació de sinergies i col·laboracions entre el teixit d’entitats, en particular, de cara a la formulació de nous projectes socioeconòmics.

És amb aquesta intenció que a finals de 2019 va tenir lloc la primera trobada d’Impulsem Sant Martí, amb les entitats que han rebut suport en el marc de les dues primeres edicions d’*Impulsem el que fas*. La sessió va incloure diverses dinàmiques de treball, que van permetre que les entitats es poguessin conèixer millor i explorar possibilitats de col·laboració. La següent trobada, prevista pel març de 2020, no es va poder celebrar, però un cop la crisi sanitària acabi, la intenció és reprendre les trobades presencials d’Impulsem Sant Martí, amb l’objectiu de facilitar l’enfortiment d’una comunitat de desenvolupament local al Districte.

Indicadors⁶

- ➔ Implementació de l'estratègia Amunt Persianes a Sant Martí amb el calendari previst.
- ➔ Quatre trobades de la comunitat Impulsem Sant Martí.

Objectiu 2.

Dinamitzar i enfortir el teixit empresarial dels polígons industrials del Districte

Els polígons industrials de l'Eix Besòs inclouen la Verneda Industrial, del districte de Sant Martí; Torrent de l'Estadella i Bon Pastor, del districte de Sant Andreu; Montsolís, que comparteixen el districte de Sant Andreu i Sant Adrià de Besòs; i la Verneda, de Sant Adrià de Besòs. Segons el darrer cens elaborat l'any 2019, en el cas del districte de Sant Martí aquest actiu industrial es tradueix en 191 empreses, que representen el 25,8 % del total de les 739 empreses del conjunt de polígons. Respecte a les naus buides, segons un estudi elaborat a la primera meitat de 2020 per determinar l'ús real i la propietat de les naus tancades, de les divuit naus tancades detectades al cens de 2019 al polígon de la Verneda Industrial, quatre estan realment actives i catorze són inactives. Així, el percentatge real de naus buides a la Verneda Industrial és del 7,3 %.

Hi ha un pes important de la indústria manufacturera (metall, arts gràfiques, plàstic, químic...) i del comerç a l'engròs al conjunt dels polígons de l'Eix Besòs i, si posem el focus en el polígon de la Verneda Industrial, situat al districte de Sant Martí, podem arribar a vincular les especialitzacions següents:

- Construcció
- Indústria metal·lúrgica
- Arts gràfiques

| Activitat | Total Eix Besòs | | Total Verneda Industrial | |
|--|-----------------|-----------------|--------------------------|-----------------|
| | Empreses | % | Empreses | % |
| Indústria manufacturera | 291 | 39,38 % | 78 | 40,84 % |
| Metal·lúrgia i productes metàl·lics | 74 | 25,43 % | 23 | 29,49 % |
| Paper, edició i arts gràfiques | 43 | 14,78 % | 14 | 17,95 % |
| Maquinària i equips mecànics | 37 | 12,71 % | 8 | 10,26 % |
| Matèries plàstiques | 23 | 7,90 % | 6 | 7,69 % |
| Fusta, mobles i suro | 22 | 7,56 % | 6 | 7,69 % |
| Altres (alimentació, tèxtil, químic...) | 92 | 31,62 % | 21 | 26,92 % |
| Comerç a l'engròs i al detall; reparació de vehicles de motor i motocicletes | 254 | 34,37 % | 52 | 27,23 % |
| Venda i reparació de vehicles de motor i motocicletes | 55 | 21,65 % | 12 | 23,08 % |
| Comerç a l'engròs d'articles d'ús domèstic | 34 | 13,39 % | 5 | 9,62 % |
| Comerç a l'engròs de productes alimentaris, begudes i tabac | 28 | 11,00 % | 7 | 13,46 % |
| Altres (maquinària, fusta, ferreteria...) | 137 | 53,96 % | 28 | 53,85 % |
| Construcció | 55 | 7,44 % | 20 | 10,47 % |
| Activitats professionals, científiques i tècniques | 32 | 4,33 % | 12 | 6,28 % |
| Transport i emmagatzematge | 28 | 3,79 % | 9 | 4,71 % |
| Activitats administratives i serveis auxiliars | 17 | 2,30 % | 5 | 2,62 % |
| Activitats immobiliàries | 16 | 2,17 % | 1 | 0,52 % |
| Activitats artístiques, recreatives i d'entreteniment | 10 | 1,35 % | 2 | 1,05 % |
| Informació i comunicacions | 9 | 1,22 % | 1 | 0,52 % |
| Altres serveis | 7 | 0,95 % | 4 | 2,09 % |
| Subministrament d'aigua, activitats de sanejament, gestió de residus i descontaminació | 4 | 0,54 % | 1 | 0,52 % |
| Hostaleria | 4 | 0,54 % | 1 | 0,52 % |
| Activitats financeres i d'assegurances | 4 | 0,54 % | 2 | 1,05 % |
| Activitats sanitàries i de serveis socials | 4 | 0,54 % | 1 | 0,52 % |
| Educació | 3 | 0,41 % | 2 | 1,05 % |
| Indústries extractives | 1 | 0,14 % | 0 | 0,00 % |
| Total | 739 | 100,00 % | 191 | 100,00 % |

⁶ Indicadors de l'Oficina 22@ estan condicionats a la futura aprovació definitiva del MPGM (Modificació del Pla General Metropolità) del 22@.

El 91 % de les empreses tenen 50 treballadors o menys, i una dada molt important pel que fa a l'impacte territorial és que el 60 % de les persones treballadores dels polígons de l'Eix Besòs viuen als barris i ciutats veïnes (en el cas de Sant Adrià de Besòs).

L'existència d'activitat industrial al Districte implica, entre altres bonances, una relació econòmica amb altres serveis comercials i de serveis del territori, la generació d'ocupació estable i de qualitat, i ser un pol d'innovació i transferència tecnològica.

En darrer terme, cal destacar que la zona industrial demanda també millores en les infraestructures, l'urbanisme i la mobilitat.

Informació actualitzada: <https://empreses.barcelonactiva.cat/web/poligons-eix-besos>

El *Barcelona Green Deal* marca en clau de sostenibilitat —com una de les mesures de la prioritat 5, *Economia circular i de valor*— l'**Ecodistricte del Besòs: Desenvoluparem l'Eix Besòs com a nou eix verd de la ciutat, per donar un nou impuls a l'activitat econòmica i l'ocupació vinculades a l'activitat industrial innovadora (Indústria 4.0) i a la transició ecològica. Aquest Ecodistricte del Besòs ha de ser un espai catalitzador d'activitat econòmica, innovació, coneixement i talent "verds". Per articular aquesta mesura es considera el pol econòmic del nord com un espai per aglutinar les pimes industrials que aposten per la nova Indústria 4.0, per l'Economia Verda i Circular, que són generadores d'ocupació de qualitat i valor afegit.**

Per tant, els objectius que seguidament es constaten tenen com a context de referència l'Ecodistricte del Besòs.

Projectes/Accions

- **Enfortiment i reactivació de les iniciatives vinculades a l'Economia Verda i Circular de proximitat**

Els polígons industrials de l'Eix Besòs compten amb diverses iniciatives vinculades a l'Economia Verda i Circular de proximitat, un actiu que es basa en la pròpia l'activitat econòmica d'alguns agents del territori, així com en el procés que fan servir per aconseguir objectius operacionals: el reciclatge, la reutilització i la redistribució; el manteniment i la reparació d'equips; l'ús de fonts d'energia renovables i eficients; i el consum col·laboratiu, la remanufactura i l'ecodisseny, entre d'altres. Aquests objectius poden contribuir a fer d'aquest tipus d'economia una marca de territori i una manera d'entendre la reactivació econòmica.

En aquest capítol cal **cercar o donar suport a la instal·lació de noves iniciatives** en aquest tipus d'economia, **possibilitar espais relacionals conjunts entre les iniciatives** existents que les reforcin i que generin actuacions innovadores des de la col·laboració, explorant la possibilitat de la creació d'un pol d'Economia Verda i Circular de l'Eix Besòs.

Així mateix, i seguint la línia de l'Economia Verda i Circular, es treballen diversos projectes embrionaris que enllacin aquesta activitat, vinculant-la també a la inserció laboral de col·lectius vulnerables.

- **Acostament de recursos a les empreses dels polígons industrials per enfortir el teixit empresarial**

La crisi de la COVID-19 sembla que, de moment, ha tingut un impacte relativament baix sobre els polígons de l'Eix Besòs, ja que l'activitat industrial i logística s'ha demostrat molt resilient, especialment pel que fa al sector químic, farmacèutic, matèries plàstiques i alimentari. Sí que han canviat, en canvi, les demandes de les empreses, de tal manera que han crescut determinats serveis que ofereix Barcelona Activa: tràmits municipals, cooperació empresarial, digitalització... mentre que se n'han reduït d'altres: gestió del talent, activitats en fires...

Aquest objectiu es tradueix en informar i acostar recursos, programes i serveis a les empreses dels polígons, vinculats a millorar la competitivitat empresarial, promoure l'atractivitat de l'espai industrial, fomentar la cooperació i la innovació, i treballar la sostenibilitat en l'activitat productiva i de serveis.

El ventall de projectes/accions d'aquest objectiu implica posar a disposició de les empreses dels polígons des de **serveis d'informació i tràmits municipals, gestió del talent (contractacions, pràctiques) o assessorament en el finançament i la internacionalització, fins al servei de localització de naus i solars disponibles per a ampliacions o noves instal·lacions**. Així mateix, també suposa el foment de la cooperació i la innovació, possibilitant la **connexió entre empreses, l'assistència a fires i l'accés al servei d'innovació, prototipatge i impressió 3D**. I des del punt de vista de la sostenibilitat, **l'assessorament en la Responsabilitat Social Corporativa, els Plans d'Igualtat, l'eficiència energètica i l'Economia Circular**.

- **Creació d'espais de trobades de les administracions vinculades a polígons industrials en clau metropolitana a l'entorn Besòs**

El plantejament de la dinamització industrial requereix aixecar la mirada al territori i debatre sobre elements comuns que són clau per mantenir i potenciar l'activitat industrial. El Districte de Sant Martí es planteja, conjuntament amb el Districte de Sant Andreu, **dinamitzar l'establiment d'espais de trobada entre les diferents zones industrials en clau metropolitana a l'entorn Besòs**. Des d'aquesta mirada territorialment àmplia, analitzar fortaleses i oportunitats, així com debilitats i amenaces, per mirar de trobar des del que ens és comú fins a les respostes singulars, és necessari per enriquir l'estratègia i les mesures per enfortir l'activitat econòmica en zones industrials.

Indicadors

- ➔ Cinc accions de promoció de l'Economia Verda i Circular de proximitat realitzades.
- ➔ Mantenir el nombre d'empreses instal·lades segons el cens de 2019.
- ➔ Dues trobades anuals de les administracions vinculades als polígons industrials a l'entorn Besòs.

LE2. SANT MARTÍ APOSTA PEL TREBALL DE QUALITAT PER SORTIR DE LA CRISI

Un dels efectes més rellevants de l'impacte de la pandèmia en clau socioeconòmica és l'increment de l'atur. Les 14.754 persones registrades com a desocupades a Sant Martí el març de 2021 representen el 15,3% d'aquest col·lectiu a Barcelona. A causa de la crisi econòmica derivada de la COVID-19, l'atur registrat al Districte ha augmentat en 2.608 persones —un 21,5%— respecte al mateix mes de 2020, fet que suposa una variació interanual inferior a la mitjana de la ciutat (+26,5%).

El 53,1% de la població en atur al Districte són dones —dada que se situa entorn de la mitjana de Barcelona— i un 24,4% és de nacionalitat estrangera, un percentatge lleugerament inferior al de la ciutat (26,2%). D'altra banda, més de la meitat de les persones a l'atur són majors de 45 anys (51,0%) i el 52,7% fa més d'un any que està en aquesta situació.

Entre els deu barris del Districte, quatre es troben per sota de la mitjana de Barcelona (52,8%) amb relació al pes de les dones dins l'atur registrat: el Poblenou, el Besòs i el Maresme, Diagonal Mar i el Front Marítim del Poblenou i la Vila Olímpica del Poblenou —tots amb percentatges propers al 52%—. D'altra banda, la Verneda i la Pau i Sant Martí de Provençals són els barris de Sant Martí amb una major incidència de l'atur femení, amb un 54,6% del total.

Quant a la durada de l'atur, a tots els barris hi ha una incidència de la llarga durada superior a la mitjana de Barcelona (49,4%), amb dades que oscil·len entre el 50,2% del Camp de l'Arpa del Clot i el 54,1% dels barris de la Verneda i la Pau i Sant Martí de Provençals. El pes de l'atur registrat sobre la població en edat de treballar del Districte és del 9,3% el març del 2021, una xifra 0,5 punts superior a la mitjana barcelonina, que converteix Sant Martí en el quart districte amb major incidència de l'atur a la ciutat. Per barris, el Besòs i el Maresme presenta la ràtio d'atur més gran sobre la població adulta del Districte (11,5%), mentre que la resta assoleix valors compresos entre el 7,3% del Parc i la Llacuna del Poblenou i el 10,9% de la Verneda i la Pau. A tots els barris, el pes de l'atur femení respecte de les persones en edat de treballar és superior al del masculí.

Cal tenir present que hi ha un nombre important de persones treballadores que estan en situació d'ERTO, que poden arribar a convertir-se en persones en situació d'atur.

Cal contextualitzar aquesta línia en diferents referents: el PAM 2020–2023, concretament en l'eix 1, *Recuperem l'economia fent-la més forta, més resilent i més diversificada*, que inclou l'ocupació de qualitat i la nova agenda econòmica, així com en els ODS 5, *Igualtat de gènere*, ODS 8, *Treball digne i creixement econòmic*, i ODS 10, *Reducció de les desigualtats*. Totes aquestes referències que es veuen reflectides en l'Acord per a l'Ocupació de Qualitat a Barcelona i el Pla d'Impuls per a l'Ocupació, que impulsa Barcelona Activa davant l'impacte de la COVID-19 i que contempla set línies de mesures que han de guiar tota actuació municipal en aquest sentit.

El 2019 (hem de tenir en compte la singularitat de 2020), amb els programes i serveis ocupacionals de Barcelona Activa es va arribar a una cobertura de la taxa d'atur del 23,9% i es fa necessari ja no només mantenir sinó incrementar aquesta cobertura i adaptar aquests recursos a les necessitats i realitats actuals.

Objectiu 3.

Incrementar l'ocupabilitat dels veïns i de les veïnes del territori

Aquest objectiu té en si mateix una doble dimensió. D'una banda, incrementar l'ocupabilitat, que vol dir augmentar la possibilitat d'incorporació al mercat del treball oferint a les persones coneixements del seu propi context laboral i millorant-ne les competències professionals. I per altra banda, arribar també a aquell veïnat que no està vinculat als serveis ocupacionals públics, alhora que ser un recurs complementari als del teixit social i comunitari de Sant Martí. Aquest enfocament és cabdal per a aquells col·lectius que poden tenir més dificultats per accedir a serveis i recursos fora del seu entorn més proper i oferir-los accions, serveis i programes que s'adaptin a les seves necessitats i expectatives. Perquè això sigui possible, cal que la ciutadania ho percebi com un recurs proper tant pel que fa a la distància física persona-recurs, a la forma que en què es treballa potenciar la seva ocupabilitat, i també en la comunicació dels mateixos recursos existents perquè siguin comprensibles.

Projectes/Accions

- **Posada en marxa d'un model integral de recursos ocupacionals**

Aquest nou Pla planteja anar un pas més enllà i **posar en marxa un model integral de recursos ocupacionals a Sant Martí, que es traduiria en el concepte de finestra única d'ocupació de Sant Martí**, mitjançant el qual la persona en situació d'atur o que vol millorar la seva ocupabilitat podrà disposar d'una atenció i acompanyament a la inserció destinada a les persones residents del barri on viu. Aquest model integra el Porta22, que és el centre de referència per a l'orientació professional i la recerca de feina a la ciutat. Es troba ubicat al Districte i es complementa amb el dispositiu de Treball als barris del Besòs i el Maresme i amb el servei d'orientació de la Verneda i la Pau, endegat en el marc del Pla de Barris, dins aquesta estratègia de capil·laritat dels serveis d'ocupació per aproximar-nos als barris i col·lectius on trobem les persones amb més dificultats per accedir al mercat de treball.

Per tant, aquest nou model implica que la persona serà atesa pel recurs més proper al seu barri i que serà aquest recurs qui l'acompanyarà pels diferents programes i serveis que el model integral ofereix. Així mateix, per facilitar l'accessibilitat al nou servei integral d'ocupació s'està treballant el desplegament d'una nova cartera de serveis digitals d'acord amb les necessitats i disponibilitat de la persona usuària.

Cal destacar, també, que en aquest model continuarà treballant amb la resta de recursos ocupacionals del teixit social i comunitari, amb la visió d'oferir al territori un mapa conjunt d'increment de l'ocupabilitat i d'acompanyament a la inserció.

En aquesta línia, el passat mandat es va crear el [Mapa de Formació i Recursos Ocupacionals](#), una eina col·laborativa on les entitats i organitzacions poden visibilitzar els seus recursos per a la formació i la recerca de feina a Sant Martí i a la resta de districtes de la ciutat. Es continuarà treballant per a la seva actualització, ja que el Mapa suposa disposar d'una eina fonamental per tal que els recursos públics puguin fer les pertinents derivacions a recursos formatius i ocupacionals en clau territorial i coordinar-ne les derivacions, fet també essencial des del seu vessant més estratègic, ja que pot permetre analitzar els recursos disponibles enfront de les necessitats i demandes de les persones.

• Reforç del servei d'informació i assessorament ocupacional

Per fer front a l'actual situació socioeconòmica i al creixement de l'atur a la ciutat es reforçaran durant el 2021, amb la **incorporació de dos nous punts**. Per una banda, el **punt d'informació**, que ofereix atenció personalitzada per resoldre els dubtes de la ciutadania en matèria ocupacional, alhora que deriva a recursos interns i externs en funció de les necessitats i demandes de la persona usuària. Per altra banda, el **punt d'assessorament**, que ofereix orientació, assessorament i acompanyament, així com reorientació professional, formació i autoocupació d'acord amb un model d'ocupabilitat per competències. Els dos punts estan ubicats al Porta22, centre de referència per a l'orientació professional i la recerca de feina, ubicat al districte de Sant Martí.

També cal destacar la integració d'un nou servei de suport per a l'atenció al malestar psicològic, que realitzarà atencions adreçades a donar suport emocional i contribuir a generar eines i estratègies psicoemocionals en les persones, per confrontar les situacions que estan generant malestar psicològic i que afecten la plena participació i aprofitament dels recursos ocupacionals.

• Accions de comunicació territorialitzades dels recursos ocupacionals

Complementari al projecte anterior, es planteja el desenvolupament d'accions de **comunicació territorialitzada a determinats barris (aquells on hi ha una participació en recursos ocupacionals de Barcelona Activa més baixa respecte al seu pes poblacional i/o nivell d'atur)** de programes i serveis ocupacionals, en diversos formats (digital, cartelleria, díptics, anuncis en mitjans del territori...) que vol incidir en tres aspectes: 1) que el/la resident tingui coneixement del ventall de recursos que té a prop seu que li poden donar suport en la seva recerca de feina; 2) que conegui també el conjunt de recursos a escala de ciutat; i 3) que la comunicació es faci mitjançant un llenguatge planer i directe, lluny del llenguatge tècnic i especialitzat que no ajuda al coneixement i, fins i tot, de vegades pot crear barreres per accedir-hi.

• Mantenir el pes dels Programes Integrals amb Contractació (PIC)

El Districte de Sant Martí ha gestionat tradicionalment una quantitat molt important de Programes Integrals amb Contractació de la ciutat, amb una mitjana del 8,18 % del total en el període 2015–2021.

| Districte de Sant Martí — Gestió de places | | | | | | |
|--|--|------------------|--------------------------------|------------------------------|--|--|
| Anualitat | Programes Integrals amb Contractació (PIC) 2015–2021 | | | | | |
| | Taxa d'atur ⁽¹⁾ | Total places PIC | Total places PIC sol·licitades | Total places PIC gestionades | % respecte total places aprovades vs sol·licitades | % Sant Martí respecte total places gestionades |
| 2021 | 9,3 % ⁽²⁾ | 679 | 68 | 57 | 83,82 % | 8,39 % |
| 2020 | 8,50 % | 796 | 80 | 54 | 67,50 % | 6,78 % |
| 2019 | 6,90 % | 792 | 120 | 99 | 82,50 % | 12,50 % |
| 2018 | 7,00 % | 955 | 93 | 88 | 94,62 % | 9,21 % |
| 2017 | 7,60 % | 952 | 85 | 77 | 90,59 % | 8,09 % |
| 2016 | 8,20 % | 1.794 | 91 | 88 | 96,70 % | 4,91 % |
| 2015 | 9,30 % | 508 | 69 | 67 | 97,10 % | 13,19 % |
| Totals | 7,92 % | 6.476 | 606 | 530 | 87,46 % | 8,18 % |

⁽¹⁾ Dades confeccionades pel Gabinet Tècnic de Programació, Oficina Municipal de Dades, Ajuntament de Barcelona.

⁽²⁾ Dada estimada a març de 2021.

Cal incloure també, en aquests indicadors de 2021, 18 places de PIC, que dins els projectes de reactivació de ciutat de la gerència territorial han estat vinculats al Districte i, per tant, el sumatori total de PIC treballant al Districte durant el 2021 seria de 75.

En aquest nou Pla **es vol continuar mantenint el pes percentual dels Programes Integrals amb Contractació al Districte**. Els PIC i les mesures d'experienciació laboral en general són una política activa d'ocupació amb un doble vessant: la individual, vinculada a la millora de l'ocupabilitat de la persona que hi participa; i la comunitària, pel que fa al desenvolupament de tasques i serveis d'interès per a la comunitat. En aquest sentit, des del Districte de Sant Martí s'aposta per l'impuls de noves actuacions d'experienciació laboral que donin resposta a necessitats identificades en el territori i connectades amb els sectors econòmics generadors d'ocupació.

Aquest any 2021, i conscients de les noves necessitats generades en el context actual, des del Districte s'ha posat l'accent en el disseny de projectes sectorials i estratègics amb dimensió comunitària, que facilitin la reactivació de la vida social dels veïns i de les veïnes als barris. Així, tot i mantenir la contractació dels equips que formen part de les brigades de neteja de la via pública, les brigades de pintura per a espais i equipaments comunitaris, agents cívics a l'espai públic i tècnics/tècniques de suport per a la dinamització i serveis a la comunitat, enguany s'han incorporat dos nous projectes: el projecte "TIC", amb la contractació de 12 persones com a tècniques auxiliars especialitzades en Tecnologies de la Informació i Comunicació, que es destinaran a diferents equipaments amb l'objectiu de reduir la bretxa digital en la població; i el projecte "Reactivació de ciutat", amb contractació de 16 persones per donar suport en el compliment de les mesures de seguretat i prevenció del contagi de la COVID-19 en els equipaments municipals i d'altres instal·lacions del Districte. S'han incorporat, també, les 30 places PIC sol·licitades el 2020 —la contractació de les quals es va veure endarrerida a causa de la situació sanitària generada per la pandèmia— que suposen la gestió de 99 places durant aquest any.

Per tal de millorar el desenvolupament de les tasques i gestió de les places PIC sol·licitades, s'ha impulsat la millora de l'espai de referència per a les brigades de pintura i neteja i s'està treballant en el disseny d'un nou espai de treball que es destinarà, específicament, a la resta de places gestionades.

Els PIC ofereixen a les persones en situació d'atur registrat: formació i capacitació en les competències valorades pel mercat de treball; contractació laboral durant sis, nou o dotze mesos; i acompanyament tècnic en el procés de recerca de feina un cop finalitzada la contractació, per continuar el seu itinerari professional.

- **Barcelona Forum District**

Associació sense afany de lucre nascuda el 2011, que reuneix les empreses, institucions i entitats situades a la zona del Fòrum, al barri de Diagonal Mar i el Front Marítim del Poblenou, que tenen la voluntat de treballar conjuntament en l'àmbit de la responsabilitat social, el compromís mediambiental i el desenvolupament cultural. Dins aquest àmbit, destaquem un projecte singular ocupacional que aquesta associació du a terme al districte de Sant Martí:

- La inserció laboral de persones en risc d'exclusió social a través del treball en xarxa amb les entitats sociolaborals del territori.
- La diversificació curricular per a alumnes d'ESO.

En aquest sentit, **se seguirà donant suport a la tasca que du a terme l'entitat en l'àmbit de la inserció laboral**, que des del seu inici d'activitat ha generat oportunitats d'ocupació a 609 persones, a través del treball en xarxa amb el teixit associatiu del territori. Una mostra d'això és el fet que el programa *Làbora*, de l'Ajuntament de Barcelona, ha reconegut a l'entitat com a Organització Responsable i li ha atorgat el segell que l'acredita com a entitat col·laboradora.

- **Difusió de les línies d'ajuts a la contractació entre els actors econòmics del territori**

Si bé els programes integrals de formació i contractació laboral són impulsats pel sector públic, també es vol potenciar aquesta contractació des del sector privat. Per aquest motiu, es creen línies d'ajut a la contractació de persones en situació d'atur i residents a Barcelona, com és el cas del *Crea Feina Barcelona*, que ha estat vigent fins al febrer de 2021 i, a partir de l'abril del 2021, s'ha posat en marxa el programa *Crea Feina Plus*, en continuïtat amb l'anterior. Les ajudes *Crea Feina Plus* tenen l'objectiu d'incentivar la contractació de fins a 500 persones de la ciutat en situació d'atur, oferint ajudes d'entre 5.000 i 6.000 euros a les empreses per cada nou contracte laboral a jornada completa i d'un mínim de sis mesos. Quan aquest recurs està disponible, es fa una **àmplia difusió d'aquestes línies d'ajuts a la contractació entre els actors econòmics del territori**.

- **Dinamització de la Taula d'Ocupació de Sant Martí**

Sant Martí és un districte que compta amb una nombrosa xarxa d'entitats, projectes i iniciatives que cerquen la millora de l'ocupabilitat de les persones, i prova d'això és la quantitat i diversitat de projectes que s'han finançat en la modalitat d'ocupació de qualitat en la convocatòria *Impulsem el que fas* (set projectes en l'edició 2020). Aquesta acció es fonamenta en una de les mesures de l'anterior Pla de Desenvolupament Econòmic de Sant Martí, que va ser la dinamització de la Taula d'Ocupació de Sant Martí, constituïda el març de 2017 com a espai operatiu de governança en l'àmbit de l'ocupació. Es vol convocar la Taula, composta per agents territorials lligats a l'àmbit de l'ocupació, de forma semestral, tot mantenint l'objectiu que es consolidi com l'espai d'intercanvi i coordinació de projectes ocupacionals, i amb la intenció d'obrir l'espai als agents empresarials del territori. Una de les línies de treball és l'abordatge de temes específics, que puguin servir, per exemple, per ordenar la informació sobre els recursos existents i aquells que manquen.

Indicadors

- ➔ Atendre 3.000 persones del territori anualment en matèria d'ocupació.
- ➔ Inserció o participació com a alumnes de pràctiques d'entre 30 i 40 veïns i veïnes a través del Forum District⁷.
- ➔ Un mínim del 10% de persones del Districte beneficiàries del total de línies d'ajuts a la contractació.
- ➔ Mantenir el pes percentual dels Programes Integrals amb Contractació al Districte en relació amb el total de ciutat.
- ➔ Dues trobades anuals de la Taula d'Ocupació.

⁷ Condicionat a l'evolució del sector turístic.

Objectiu 4. Donar suport al treball de qualitat

Les successives crisis econòmiques han anat comportant, a més de la reducció dels llocs de treball, una palpable precarització del mercat laboral que s'ha instal·lat inclús en període de major bonança econòmica. Aquesta situació es veu reflectida en l'alta temporalitat dels contractes, la menor durada de la contractació i la tendència a la reducció dels nivells salarials. En el cas de les dones, a més, cal afegir-hi la situació de discriminació retributiva que pateixen en relació amb les mateixes feines realitzades per homes. La situació actual provocada per la COVID-19 i la incertesa que l'envolta requereix continuar treballant per la qualitat d'ocupació, perquè aconseguir una feina no significa necessàriament sortir d'una situació de vulnerabilitat social.

Projectes/Accions

- **Accions del Punt de Defensa dels Drets Laborals**

En el marc de la implementació de l'Estratègia de Proximitat de Barcelona Activa, els darrers anys s'han posat en marxa els Punts de Defensa dels Drets Laborals. Aquest servei té com a objectiu informar, assessorar i sensibilitzar en matèria de drets laborals en general i, en concret, en situacions de precarietat i vulnerabilitat laboral que poden patir. Actualment, la xarxa de Punts de Defensa dels Drets Laborals està formada pels de Nou Barris, el de Ciutat Vella i el de Sants–Montjuïc. Amb l'arribada de la COVID-19, més del 75 % de les activitats d'aquesta xarxa, tan individuals com en grup, s'han realitzat per via telemàtica mantenint, però, les opcions presencials quan no ha estat possible. En el context actual, a banda de donar resposta a totes les peticions de servei de Sant Martí, el **Punt de Defensa dels Drets Laborals durà a terme accions a mida dirigides als col·lectius més castigats per la crisi socio sanitària o als que treballen en sectors en fase de creixement, però en situació de precarització.**

Indicadors

- ➔ Punt setmanal d'atenció en drets laborals al Districte.
- ➔ Atendre anualment un mínim de 150 residents del Districte en els Punts de Defensa dels Drets Laborals.

Objectiu 5.

Fomentar l'ocupabilitat de joves de Sant Martí mitjançant accions d'orientació, formació i suport a la inserció laboral

La distribució territorial del nivell d'estudis mostra un contrast entre els districtes amb més i menys renda tributària. En aquest sentit, hi ha una correlació directa entre el nivell formatiu i el nivell de renda, que es veu reflectida en la distribució territorial. D'aquesta manera, el districte de Sant Martí, amb una renda tributària mitjana per habitant de 14.751 €/any, que el situa com el cinquè districte amb una major renda per càpita de Barcelona (amb un 90 % de la mitjana de la ciutat), si s'analitza per barris, aquesta renda pot arribar a ser de 6.636 €/any en unitats censals del Besòs i el Maresme o de 23.785 €/any en unitats censals de Diagonal Mar i el Front Marítim del Poblenou. I si relacionem aquestes dades amb els nivells formatius, observem que en el barri del Besòs i el Maresme el nivell d'estudis obligatoris és del 61,7 %, i a Diagonal Mar i el Front Marítim del 29,9 %. I quan parlem d'estudis universitaris i cicles formatius de grau superior, en el primer barri és el 12,4 % enfront del 41,5 % del segon. Per tant, no és agosarat afirmar que reduir les diferències en el nivell formatiu de veïns i veïnes és reduir, també, els desequilibris territorials de la ciutat.

Projectes/Accions

• Pla de Foment de l'Ocupació Juvenil 2020–2023

Des de la irrupció de la COVID-19, s'ha observat un impacte més intens dels ERTO, l'atur i la precarietat laboral en la població jove. El 2020, l'atur juvenil de la ciutat es va incrementar en un 53,8 %. Per fer front a aquesta realitat, el Pla de Foment de l'Ocupació Juvenil 2020–2023 inclou un paquet de mesures adreçades a millorar la qualificació professional i la inserció del jovent.

Al districte de Sant Martí, l'**equipament Porta22** aglutina una bona part d'aquestes actuacions:

- El **programa Referents d'Ocupació Juvenil (ROJ)**, amb **atenció personalitzada i seguiment tutoritzat per al jovent** que així ho requereixi, s'adreça especialment als i a les joves amb una baixa qualificació o en una situació d'alta vulnerabilitat. Aquest programa, subvencionat pel Servei d'Ocupació de Catalunya (SOC), **treballa en xarxa amb altres operadors joves presents al territori de Sant Martí**, com poden ser entitats, el punt InfoJOVE, el Consorci d'Educació, el programa socioeducatiu A partir del carrer (APC), educadors de CSS, etc. El programa ROJ compta amb un/a tècnic/a de referència i s'adreça a joves d'entre 16 i 29 anys. Al llarg de l'any 2020 s'han atès un total de 256 joves de Sant Martí (44 % dones).
- Els **programes de formació i inserció adreçats a joves de la Garantia Juvenil**. L'objectiu d'aquests projectes singulars és **reforçar l'ocupabilitat de les persones joves no ocupades i no integrades en els sistemes d'educació o formació**, mitjançant la realització d'actuacions d'orientació, coneixement dels sectors econòmics, tastets, capacitació tecnicoprofessional, accions per a la recerca activa de feina..., amb acompanyament i tutorització altament qualitativa. **Al districte de Sant Martí estan presents els projectes singulars de l'Acceleradora Laboral, Oportunitats Professionals en els Mercats Municipals i el Comerç de Proximitat, el projecte Garantia d'Èxit BCN i el programa Joves IT Academy**. Al llarg de l'any 2020 s'han atès en el conjunt d'aquests programes un total de 43 joves de Sant Martí (48 % dones).

Cal destacar que aquests dos programes són cofinançats pel SOC i, per tant, la seva continuïtat estarà condicionada a la seva aprovació.

- El **programa Barcelona Treball Joves**, programa **d'activitats ocupacionals de curta durada**, que s'ofereix des de Barcelona Activa amb la finalitat de millorar les competències dels i de les joves per accedir al mercat laboral. Les activitats estan dissenyades per ajudar al jovent a definir el seu objectiu laboral, preparar un bon currículum i una entrevista de feina, així com distingir els millors canals de recerca de feina d'acord amb l'objectiu laboral proposat.
- El **Coaching laboral per a joves** ofereix un procés de **coaching en grup** on, amb el suport d'un/a *coach* i del grup de treball, **s'estableixen estratègies i plans d'acció** que ajuden a assolir els objectius professionals.

A més, el **Punt InfoJOVE del districte de Sant Martí**, situat al centre cívic del Besòs, també ofereix serveis ocupacionals per a les persones joves:

- El **servei d'assessoria laboral**, que resol inquietuds sobre recerca de feina, nòmines, convenis, contractes, drets laborals...
- Les activitats ocupacionals de curta durada del programa **Barcelona Treball Joves**.
- Edicions del programa **Coaching laboral per a joves**.
- **Dispositiu Pla B**: dispositiu creat per donar resposta a totes les persones joves davant d'aquest escenari derivat de la pandèmia: ofereix orientació en la presa de decisions sobre tot allò que es relaciona amb els estudis; acompanyament en la recerca de feina i assessorament sobre aspectes legals vinculats a l'àmbit laboral; suport en la definició d'un projecte d'emprenedoria; i assessorament sobre els recursos existents per fer una estada de voluntariat, estudis o laboral a l'estranger. S'inicia al principi del curs escolar, amb possible continuïtat durant el curs.
- **El Club de la Feina**: servei de suport a la recerca de feina dirigit a joves d'entre 16 i 35 anys. Ofereix suport a la definició de plans de recerca de feina individualitzats, programació de càpsules informatives i de laboratoris d'experimentació (espais d'identificació i desenvolupament de competències clau d'accés al món laboral).

A l'**equipament del Porta22 i al Centre Cívic Besòs**:

- **Reforç del servei d'assessorament ocupacional** que ofereix orientació, assessorament i acompanyament, així com reorientació professional, formació i autoocupació segons un model d'ocupabilitat per competències.

Indicador

- ➔ Atendre anualment entre 500 i 600 joves de Sant Martí.

LE3. SANT MARTÍ PROMOU ELS BARRIS DE LA FRANJA BESÒS

L'enorme impacte que la crisi de la COVID-19 està provocant en el mercat de treball (i els efectes de la qual seguirem patint en els pròxims temps) s'accentua més en el cas dels barris del Districte que ja patien, amb anterioritat a aquesta situació, unes vulnerabilitats destacables. En termes d'atur registrat a la Verneda i la Pau, una de les característiques a destacar és que es tracta d'un dels barris amb major incidència de l'atur femení, amb un 54,6% del total, juntament amb una incidència de l'atur de llarga durada superior a la mitjana de Barcelona, característica que també comparteix amb el barri del Besòs i el Maresme. Pel que fa al pes de l'atur registrat sobre la població en edat de treballar, que en el Districte és del 9,3%, en el cas del Besòs i el Maresme arriba a l'11,5% i al 10,9% a la Verneda i la Pau.

Quant al pes de les persones demandants d'ocupació que no estan en situació d'atur, que recullen persones afectades per ERTO, per barris, el valor més elevat correspon a la Verneda i la Pau, amb un 17,0% —3,3 punts percentuals per sobre del de Barcelona—, i en el cas del Besòs i el Maresme d'un 14,7%.

És obvi que en aquests barris cal continuar treballant intensivament en programes que impliquin un acompanyament i una tutorització, una proposta formativa adaptada tant pel que fa a les competències com als continguts més professionalitzadors, amb una prospecció i intermediació laboral en funció dels perfils professionals.

A més, i més enllà dels programes i accions orientades a l'acompanyament i a la inserció sociolaborals, així com a l'accés als recursos i serveis socioeconòmics creats per fer front als efectes de la crisi, cal també posar en relleu la valorització dels actius i atractius d'aquests barris, com ha demostrat el projecte *Apropar el riu Besòs a la Verneda*, finançat amb l'impost sobre estades en establiments turístics (IEET), que fomenta un ús saludable de la llera del riu, tot desenvolupant accions en l'àmbit del benestar i la salut.

Així mateix, en la línia estratègica 4, *Reactivació del comerç*, també es recullen les actuacions de Pla de Barris en aquest àmbit i que també impliquen la promoció dels barris de la Franja Besòs.

Objectiu 6.

Potenciar l'ús dels recursos i serveis d'inserció sociolaboral existents al Besòs i el Maresme i a la Verneda i la Pau per part dels veïns i de les veïnes d'aquests barris

La combinació de l'actual situació socioeconòmica, juntament amb els perfils de vulnerabilitat d'una part significativa de veïns i veïnes d'aquests barris, fan imprescindible maximitzar l'ús dels dispositius d'inserció sociolaboral situats als barris i que es dirigeixen a persones en situació de recerca de feina o de precarietat laboral, a través d'una metodologia d'atenció i acompanyament adaptada als perfils i les necessitats de cada persona.

Projectes/Accions

- **Treball als barris**

El projecte Treball als barris de Barcelona Activa, programa cofinançat pel SOC i l'Ajuntament de Barcelona, compta amb el dispositiu del barri del Besòs i el Maresme, que es troba en el Centre Cívic Besòs.

Des d'una mirada integrada i flexible s'ofereix:

- Assessorament personalitzat per a la recerca de feina.
- Formació en diverses àrees i sectors d'activitat per a la qualificació professional, amb pràctiques a les empreses, així com carnets professionals.
- Espais de recerca tutoritzats.
- Tallers de curta durada sobre temàtiques i habilitat per tenir èxit en el procés de recerca de feina.
- Formació en l'ús de les tecnologies de la informació i la comunicació (TIC) i en el desenvolupament de competències personals i socials per a la recerca de feina.
- Intermediació laboral a ofertes de feina.
- Prospecció d'empreses per identificar oportunitats d'ocupació en funció dels perfils.

Totes les persones residents en aquest barri poden participar en les actuacions del projecte i és la seva tècnica referent l'encarregada de consensuar un itinerari personal per accedir al mercat de treball. El 2020 s'han atès 213 veïnes i veïns, de les quals el 31 %, s'han inserit.

Aquest dispositiu està intensament enxarxat en el teixit d'entitats i serveis del territori, a través de les taules i altres espais de governança, així com en coordinació amb altres agents vinculats al desenvolupament local, en tant que és un servei operatiu al barri des de 2009. Aquest enxarxament i coordinació ha permès una complementarietat entre tots els recursos i un seguiment d'intervencions conjuntes, com per exemple la col·laboració en el projecte de prescripció social, dins la Taula de Salut Comunitària del barri, o la col·laboració contínua amb l'entitat Martinet Solidari per a mútues derivacions de persones usuàries. La ubicació del dispositiu en un equipament central com el Centre Cívic i la seva consolidació en el temps fan que sigui un element clau en matèria ocupacional, juntament amb la resta de teixit d'entitats ocupacionals d'aquest barri.

La potenciació de l'ús del dispositiu vindrà determinada per dos dels projectes/actuacions descrites en l'objectiu 3, *Posar en marxa un model integral de recursos ocupacionals a Sant Martí i les accions de comunicació territorialitzada*.

Així mateix, a través del programa Treball als barris, també s'inclouen els Programes Integrals amb Contractació, que han suposat durant el 2021 la contractació de 29 veïns i veïnes del Besòs i el Maresme.

Un altre recurs vinculat al projecte Treball als barris de Barcelona Activa són les [Cases d'Oficis](#), que tenen com a objectiu principal millorar la preparació professional i la inserció laboral dels i de les joves d'entre 16 i 29 anys amb un nivell formatiu mínim de Graduat en ESO o equivalent, o bé superar una prova de competències bàsiques. Aquest projecte combina la formació amb una beca i contracte laboral. És una convocatòria anual que el 2020 tenia tres especialitats: la digital, la mediambiental i la de l'espectacle, i a les quals poden accedir els i les joves empadronades al barri del Besòs i el Maresme.

El projecte Treball als barris són convocatòries anuals i, per tant, estan condicionades a disponibilitats pressupostàries.

- **Pla de Barris**

En el marc de les accions d'activació econòmica del Pla de Barris 2016–2020 de la Verneda i la Pau, i amb l'objectiu d'afrontar la incidència de l'atur i la precarietat laboral en aquest barri, es va posar en marxa el servei de suport i orientació laboral. El servei ofereix **informació i assessorament per a la recerca de feina i/o la millora professional** a les persones que ho desitgin i fa front a una demanda rellevant en un barri molt castigat per l'atur i que fins a 2019 no tenia cap recurs territorialitzat en aquest àmbit. El servei, que compta amb una persona tècnica a jornada completa, ofereix **atenció personalitzada per a veïns i veïnes del barri**. Es realitza una tutoria inicial per identificar les necessitats de la persona i, a partir d'aquí, establir conjuntament amb ella un pla de treball (que pot incloure accions en els serveis de ciutat de Barcelona Activa). La persona inscrita en el servei realitzarà un seguit de tutories de seguiment i d'accions en grup per tal de millorar les seves competències i el seu posicionament en el mercat laboral. El servei incorpora, també, la gestió d'una **borsa d'ofertes de treball** i ofereix formació transversal i professionalitzadora i intermediació laboral amb empreses.

Pel que fa al Besòs i el Maresme, el Pla de Barris 2021–2024 preveu treballar en diferents línies relacionades amb l'orientació, formació i experiènciació laboral per als veïns i les veïnes del barri, particularment dels col·lectius en situació de major vulnerabilitat. Aquestes línies de treball seran extensibles també a La Verneda i La Pau. En aquest sentit, es treballarà per:

- **Millorar l'ocupabilitat de persones en situació administrativa irregular a través d'accions adreçades a l'obtenció de permisos de treball per la via de l'arrelament social.**
- **Oferir formació ocupacional per a col·lectius amb majors dificultats d'inserció sociolaboral (especialment joves i dones), vinculant-los als sectors amb més perspectives de contractació** de la ciutat, tenint també en compte les potencialitats econòmiques del mateix territori.
- **Projectes específics contra la feminització de la pobresa.**

A aquesta política activa d'ocupació se suma el projecte de Pla de Barris, que ofereix un programa de característiques similars per als barris on té impacte: programa integral de formació i contractació laboral.

Indicadors

- ➔ Entre 300 i 350 persones d'aquests barris ateses anualment en els dos serveis d'inserció sociolaboral.
- ➔ Accions de difusió específica de les Cases d'Oficis entre entitats, iniciatives, serveis i programes que treballen amb joves del barri del Besòs i el Maresme.
- ➔ Desenvolupar una intervenció per millorar l'ocupabilitat de persones en situació irregular.
- ➔ Desenvolupar una acció anual de formació ocupacional per a col·lectius específics i en risc d'exclusió.

Objectiu 7.

Facilitar l'accés a tots els recursos i serveis socioeconòmics disponibles als veïns i les veïnes dels barris de Pla de Barris

La crisi socioeconòmica vinculada a la pandèmia va generar tot un seguit de recursos de l'administració i, també, de les xarxes de suport veïnal i del teixit social per fer front a les emergències socials que, de forma abrupta, afectaven tant a persones i famílies que ja es trobaven en situació de vulnerabilitat com a aquelles que entraven a formar-ne part en trobar-se en situació d'atur o que veïen com es retardaven el pagament dels seus ERTO. Amb l'objectiu d'apropar i facilitar tots els recursos i serveis disponibles, i donar una resposta efectiva i integral a les persones i famílies dels barris de Pla de Barris, durant el segon semestre de 2020 es van crear les XARSE, acrònim de Xarxes de Resposta Socioeconòmica. Es tracta, en definitiva, d'un servei d'atenció integral a les persones, que pretén donar resposta amb un suport pràctic a les seves necessitats.

Projectes/Accions

- **Xarxa de Resposta Socioeconòmica**

La Xarxa de Resposta Socioeconòmica (XARSE) es va desplegar el setembre del 2020 amb l'objectiu de donar resposta als efectes d'una situació sociosanitària excepcional. Ofereix atenció integral a les persones que s'han vist afectades per la crisi de la COVID-19, amb suport pràctic en la tramitació telemàtica d'ajudes o recursos, derivació als serveis que més s'adeqüin a les seves necessitats, acompanyament i formació TIC, i grups de suport emocional. Tenint en compte que perdura la situació d'excepcionalitat sanitària, el Pla de Barris vol donar continuïtat a aquest servei, que ha tingut molt bona acollida per part de la població, tant en el punt d'atenció del Besòs i el Maresme com en el punt de la Verneda i la Pau. Així doncs, es preveu la **continuïtat de la XARSE** per tal d'informar, tramitar i assessorar sobre el conjunt de recursos existents en funció de les necessitats i demandes de les persones.

A més de la seva funció principal (el suport en la tramitació telemàtica d'ajuts i l'atenció a les necessitats de la persona i derivació als recursos més adequats de l'administració pública o del teixit comunitari), la XARSE també desplega una sèrie d'accions complementàries:

- Acompanyament i formació digital, en col·laboració amb la fundació BIT Hàbitat
- Trobades de suport emocional
- Formació i acompanyament en economia domèstica

- **Consolidació del projecte de Gregal**

El Pla de Barris 2017–2020 va iniciar un projecte d'acompanyament per a la **reconversió de l'actual servei de menjador solidari en un projecte més estable i sostenible**. Un cop finalitzada la remodelació de l'espai que conté la cuina professional, el menjador i les oficines de Gregal, s'apostarà per la consolidació o ampliació del projecte, de manera que Gregal es converteixi en un equipament comunitari de referència. Gregal passarà a formar part del projecte *Alimenta* de l'Ajuntament, que pretén garantir l'accés a una dieta saludable de proximitat i de temporada a un preu assequible per a tota la ciutadania i, també, guanyarà autonomia i sostenibilitat gràcies a la generació de recursos propis. Però, a més de la principal activitat com a menjador solidari, es rehabilitaran altres espais de la cooperativa que es destinaran a usos principalment formatius, on es puguin complir funcions complementàries d'inserció social i laboral.

Paral·lelament, amb la finalitat de preservar la identitat i trajectòria històrica de la cooperativa i fer valdre el seu paper en la vida política i social del barri, es durà a terme un projecte de recuperació de la memòria i el patrimoni de Gregal, juntament amb agents que van participar en la seva creació i transformació.

- **Programa d'homologació d'estudis**

Aquest programa que s'implementarà des del Pla de Barris del Besòs i el Maresme i La Verneda i La Pau pretén **facilitar l'homologació dels estudis que hagin dut a terme les persones migrants als seus països d'origen, amb la finalitat principal de millorar les seves possibilitats de trobar feina**. Així, el programa oferirà assessorament, acompanyament jurídic i subvenció dels tràmits necessaris per a l'homologació dels títols.

- **Projecte de canguratge Concilia**

El projecte Concilia es va posar en marxa, com a prova pilot, l'octubre de 2020 en el marc del Pla de Barris i del Pla de xoc social municipal per fer front als efectes socioeconòmics generats per la COVID-19. Pel que fa al districte de Sant Martí, es van establir espais de canguratge gratuïts al Besòs i el Maresme i a la Verneda i la Pau, adreçats especialment a famílies monoparentals amb pocs recursos, dones víctimes de violència de gènere i famílies sense teixit comunitari. A partir de 2021, s'explorarà la **continuitat d'aquesta prova pilot de canguratge** a demanda, que té com a objectiu promoure **la conciliació de la vida laboral, familiar i personal**.

- **Programa Prometeus**

El programa Prometeus pretén **fomentar l'accés als estudis universitaris entre els i les joves del Besòs i el Maresme i de la Verneda i la Pau**. Així doncs, el programa consisteix en l'acompanyament i tutorització a joves en l'accés i desenvolupament dels estudis universitaris, de manera que puguin superar determinades barreres econòmiques, lingüístiques, d'expectatives educatives i d'imaginari familiar. En els anys vinents, s'apostarà per la continuïtat i consolidació del programa en aquests dos barris on la taxa de població amb estudis superiors està molt per sota de la mitjana de la ciutat.

Indicadors

- ➔ Entre 350 i 500 persones ateses a cada XARSE per any.
- ➔ Entre 12 i 20 trobades de suport emocional a cada XARSE per any.
- ➔ Entre 800 i 1.000 accions anuals a cada XARSE.
- ➔ Assoliment dels objectius del Projecte de consolidació del projecte Gregal per al període 2021–2023.
- ➔ 30 persones ateses per any pel programa d'homologació d'estudis.
- ➔ 200 famílies inscrites al servei de canguratge de Concilia.
- ➔ 30 joves incorporats/ades per any al programa Prometeus.

LE4. SANT MARTÍ REACTIVA EL SEU COMERÇ

Objectiu 8.

Desplegar les accions del Pla de Comerç del Districte

Aquesta línia estratègica ens remet a la Mesura de govern per al comerç, mercats, restauració i turisme del districte de Sant Martí, presentada en el Consell Plenari del 8 de juliol de 2020.

La Mesura de govern va néixer amb la voluntat d'impulsar i consolidar el teixit comercial i econòmic de Sant Martí després de mesos complicats arran de la crisi sanitària, tant des del seu vessant professional com des del vessant vertebrador dels barris del Districte. És una oportunitat per ajudar el comerç perquè tingui capacitat d'adaptació i resposta de cara a la situació actual i per a situacions futures que puguin esdevenir, impulsant al mateix temps les associacions de comerciants.

La mesura que es presenta s'estructura en quatre línies estratègiques. Cadascuna respon a uns objectius concrets, que es defineixen amb la implementació d'una sèrie d'accions i programes:

1. Competitivitat, innovació, professionalització i transformació digital

- 1.1 Fomentar la professionalització del comerç a través d'accions d'acompanyament.
- 1.2 Afavorir la supervivència econòmica dels comerços impulsant la seva transformació digital.

2. Reafirmació i suport del comerç de proximitat com a element vertebrador de la vida quotidiana

- 2.1 Comerç i comunitat: promoure i enfortir les relacions entre el teixit comercial i els diferents actors representatius de la comunitat. Donar a conèixer la funció i els serveis del teixit comercial com a element essencial del model de ciutat.
- 2.2 Comerç i cultura: generar accions, col·laboracions i activitats entre comerç i cultura per donar visibilitat a ambdós sectors.
- 2.3 Crear iniciatives per preservar el model de ciutat de comerç de proximitat i comerç singular.
- 2.4 Accions que repercuteixin i millorin el turisme, l'hostaleria i la restauració.

3. Consum i comerç inclusiu i amb responsabilitat social

- 3.1 Fomentar l'adaptabilitat i accessibilitat dels comerços i evitar barreres arquitectòniques.
- 3.2 Sostenibilitat: potenciar i formar en un consum i un comerç sostenible amb el medi ambient.
- 3.3 Fomentar i estimular la inclusió social i laboral.

4. Associacionisme

- 4.1 Fomentar la professionalització de les estructures i la gestió dels eixos comercial.
- 4.2 Potenciar les relacions dels eixos comercials amb altres sectors per cohesionar la vida econòmica i laboral dels barris.

Projectes/Accions destacats en fase d'execució durant el 2021:

- Difusió específica de tot el ventall dels recursos de ciutat que, en forma de subvencions i ajuts, programes de formació i assessorament i d'altres accions, es posen a disposició del sector. Per afavorir el coneixement de la plataforma digital **marketplace de comerç “Bcn Market”** s'han programat sessions informatives adreçades al comerç de proximitat.
- Inici d'un **projecte diagnòstic del nivell de digitalització** que presenten els comerços al barri del Poblenou, que compta amb el suport d'una tècnica del Programa Integral amb Contractació i els o les dinamitzadores comercials, amb la voluntat d'ampliar les zones comercials d'estudi a altres eixos comercials. Aquesta figura tècnica també donarà suport a projectes de les associacions que no tenen contractada la figura del/de la dinamitzador/ora.
- Disseny d'un **projecte específic al Besòs i el Maresme**, amb el suport d'un/a tècnic/a del Programa Integral amb Contractació per continuar el pla de treball endegat amb el comerç del barri.
- Execució de la primera edició del projecte **Dissenyem comerç**, amb l'objectiu d'estimular el comerç de proximitat amb les aportacions de joves talents de la indústria creativa, desenvolupat amb l'acord entre l'Eix Comercial del Poblenou i el Centre Acid House.
- Segona edició del **projecte CASBA** (Comerç Amic Sense Barreres), una iniciativa adreçada a millorar l'accessibilitat dels comerços i la via pública dels barris de la ciutat, i la sensibilització i formació de les persones que en el futur hauran de dissenyar l'arquitectura en l'àmbit de l'accessibilitat, afavorint la participació i autonomia de les persones amb diversitat funcional. Està previst el seu desenvolupament al barri de Sant Martí de Provençals amb la col·laboració de Sant Martí Eix Comercial.
- Quarta edició del **projecte col·laboratiu** del teixit comercial amb els i les alumnes de **la Casa d'Oficis-Barris Digitals**. La metodologia de treball, des de l'òptica de l'aprenentatge, afavoreix que l'alumnat pugui treballar directament amb el teixit associatiu per al desenvolupament de diferents productes de comunicació i suport adreçats a la dinamització comercial. S'està treballant en l'elaboració d'un mapa comercial d'una associació de comerciants i en la producció de materials en 3D per al desenvolupament del projecte “el Joc del Misteri”.
- **Programa Comerç i Escoles**, per a un consum sostenible i coneixement dels aliments, on destaquem un increment molt significatiu del nombre de comerços participants del Districte —que passen de cinc a tretze— i que suposen el 26% del total de comerços participants respecte del total de la ciutat.
- Avaluació de **16 projectes** presentats per les associacions i eixos comercials a la convocatòria general de **subvencions**, amb un import previst per al seu finançament de **120.300 euros**.
- Creació d'un **grup de treball** operatiu amb els i les **dinamitzadores** dels eixos comercials del Districte, amb l'objectiu de compartir el disseny d'accions més concretes que responguin a les necessitats detectades en el sector de forma col·laborativa.

- Elaborar el contracte de gestió i execució per al desenvolupament del **programa d'activitats de dinamització comercial del Districte per Nadal**, amb un pressupost de **38.775,47 euros**. El projecte es treballarà amb la col·laboració i participació de les associacions representatives del sector que formen part de la Taula de Comerç.
- En el moment de redacció d'aquest Pla, **40 comerços del Districte han participat en el Programa Comerç a punt**, que ofereix entre cinc i dotze hores d'assessorament professional individualitzat per reactivar o repensar el negoci.
- Impuls per estimular el consum a comerços i serveis de proximitat dels barris de l'Eix Besòs a través de la campanya **Li Toca al barri**, que implica el 15 % de bonificacions per a qualsevol compra realitzada en RECS —moneda ciutadana paritària a l'euro— en els comerços adherits, que en el districte de Sant Martí són, fins al moment de la redacció del Pla, 29 al Besòs i el Maresme i 17 a la Verneda i la Pau.
- **Dins de l'impuls del Pla de digitalització dels mercats** destaquem dues accions que, en fase de prova pilot, s'implementen el 2021 al **Mercat de Provençals i el Clot**: el **projecte de pantalles informatives**, amb la instal·lació de dues pantalles i microordinadors al mercat amb un programari de control remot per poder difondre continguts comuns i, en el cas del Mercat de Provençals, el projecte de punts de recollida, amb la instal·lació d'armariets que ofereixen a la clientela l'opció de recollir la seva comanda quan més li convingui. Aquest servei es complementarà amb la futura posada en marxa d'un **marketplace comú a tots els Mercats**. I dins el **projecte Comerç Verd**, que ofereix als establiments la possibilitat de diferenciar-se oferint productes locals, ecològics, de petits productors, de pagès o de llotja, es treballarà per aconseguir el màxim d'adhesions en els mercats del Districte.

Es poden consultar els diferents àmbits d'actuació i el detall les accions que es despleguen i indicadors associats des de les quatre línies estratègiques a la Mesura de govern.

Objectiu 9.

Foment del teixit comercial del Besòs i el Maresme, en el marc de Pla de Barris

D'altra banda, el Pla de Barris del Besòs i el Maresme també contempla **accions adreçades a fomentar el Mercat Municipal i el comerç de proximitat**. El Mercat del Besòs és un punt important comercialment, però requereix una modernització i millora de l'accessibilitat en relació amb l'entorn per tal de potenciar la seva capacitat comercial. En l'anterior edició del Pla de Barris es va dur a terme una reordenació comercial i la remodelació de l'interior amb l'activació de nous magatzems (fases I i II de la reforma). En els anys vinents, es finalitzarà la rehabilitació del mercat amb la implementació de la fase III, que correspon a la remodelació de la façana i els accessos. El Mercat també constituirà un epicentre per generar dinàmiques i projectes al voltant de l'alimentació sana i sostenible.

Partint del Mercat Municipal com a pilar del teixit comercial del barri, també es **desplegaran iniciatives que promoguin la resta del comerç de proximitat i l'activitat comercial a través d'un projecte integral**, que tingui per objectiu apropar tots els recursos disponibles al comerç del Besòs per tal d'enfortir-lo. Es tindran en compte les peculiaritats de cada comerç, així com l'origen dels/de les comerciants per tal d'adaptar el servei i donar una resposta individualitzada i efectiva a la situació de cada comerç. També es vol donar suport a les iniciatives d'economia social del territori.

A més, es desplegarà un **programa de dinamització de locals buits per tal d'atraure activitat cultural al barri, a través de l'activació de plantes baixes en desús**. Aquest projecte permetrà, d'una banda, revitalitzar zones molt desertificades i, per l'altra, fomentar l'activitat cultural al Besòs i el Maresme.

Indicadors⁸

- ➔ Finalització de la rehabilitació, fase III, corresponent a façana i accessos del Mercat Municipal del Besòs.

⁸ En el moment de redacció del Pla, s'està definint el projecte integral de suport al teixit comercial i el programa de dinamització de locals buits, que contindran els indicadors corresponents.

LE5. SANT MARTÍ FINANÇA PROJECTES QUE DINAMITZEN L'ECONOMIA DEL DISTRICTE

El dinamisme del teixit comunitari, veïnal i, en general, social de Sant Martí constitueix un actiu que pot esdevenir de gran valor per impulsar l'activitat econòmica al territori, en clau de proximitat i de correcció de les desigualtats socials. Cal fomentar el desenvolupament de projectes provinents de les entitats i agents socials que impulsin l'activitat econòmica al conjunt del Districte o en alguns dels seus barris, des de la seva expertesa i del coneixement i capital relacional del territori. Molt sovint, aquests projectes estan impulsats per una tipologia d'entitats que difícilment podria tirar endavant aquestes iniciatives sense el suport financer públic. En el finançament d'aquests projectes hi participen les diferents àrees de promoció econòmica de la ciutat, inclòs el projecte Pla de Barris.

Objectiu 10.

Finançar projectes que promouen l'economia i el teixit associatiu del Districte

Disposem de dos instruments per a l'acompliment d'aquest objectiu. Per una banda, dins la convocatòria general de subvencions, la modalitat de comerç de proximitat i promoció econòmica. I per altra banda, la convocatòria d'*Impulsem el que fas* dirigida a projectes arrelats al territori que, des de la complementarietat amb programes i serveis municipals, fomenten l'ocupació, l'emprenedoria i l'empresa, la instal·lació d'activitat econòmica en plantes baixes buides, la Innovació Socioeconòmica, el turisme responsable, la innovació social i digital, i els models agroalimentaris sostenibles.

Projectes/Accions

- **Convocatòria general de subvencions: comerç de proximitat i promoció econòmica**

Dirigides a associacions de comerciants territorials i entitats de comerç sense afany de lucre, que presentin projectes que dinamitzin el comerç de proximitat; promoguin l'associacionisme; potenciïn fórmules de col·laboració publicoprivades, d'autogestió o altres; millorin la competitivitat del comerç i generin sinergies amb altres sectors econòmics o socials; promoguin bones pràctiques ambientals i de responsabilitat social; i promoguin la professionalització en la gestió de l'entitat a través de la formació continuada i/o la millora de les competències professionals de les persones que treballen en el sector. Es pot arribar a finançar fins al 50% del projecte.

- **Impulsem el que fas**

La convocatòria anual de subvencions *Impulsem el que fas* per al **foment de projectes d'impuls socioeconòmic al territori** presenta com a singularitats que el percentatge a finançar pot arribar fins al 80%, amb uns màxims que han anat des dels 40.000 € als 50.000 €, que l'entitat rep en el moment de la resolució definitiva, així com un sistema de seguiment i avaluació durant tot el procés. També s'organitzen, en cada districte, tallers formatius especialment adreçats a entitats amb escassa experiència en la gestió de subvencions públiques. La cinquena edició de la convocatòria de subvencions ha obert el termini de presentació de projectes del 6 d'abril fins al 5 de maig, i compta amb un pressupost de 3,2 milions d'euros.

Una de les singularitats és que cada projecte compta amb la figura d'un/a tècnic/a de desenvolupament de proximitat que en fa seguiment, resol dubtes i connecta amb altres instruments disponibles, i que fa visites *in situ* per conèixer millor el funcionament a partir del qual s'elaboren informes per objectivar l'avaluació. També es demana una memòria tècnica a mitjan projecte, a banda de l'habitual al final de tipus justificatiu, que permet revisar el seu funcionament i tenir temps per si cal fer algun ajustament.

En el següent enllaç es poden consultar exemples de la convocatòria [2019](#).

Indicadors

- ➔ Entre 12 i 16 projectes finançats anualment per l'ajut de la convocatòria general de subvencions en la modalitat comerç de proximitat i promoció econòmica.
- ➔ Entre 13 i 23 projectes finançats anualment per l'ajut *Impulsem el que fas* per un total d'entre 270.000 € i 650.000 € anuals i que tinguin impacte a Sant Martí.

Objectiu 11.

Detectar i acompanyar noves iniciatives que impulsin l'economia del Districte

A banda de l'instrument al qual fèiem referència en l'objectiu anterior, una finalitat clara quan parlem de valorar els actius que impulsin l'economia del Districte és la detecció, precisament, d'aquests actius i, en funció del seu estadi de maduresa, possibilitar el seu acompanyament i connexió amb altres recursos que el puguin fer créixer o consolidar, siguin subvencions o la participació en programes formatius diversos, alhora que connectar amb altres iniciatives similars o complementàries del Districte i també de la ciutat.

A partir del 2017, des del desenvolupament de l'estratègia de proximitat com a manera de promocionar el potencial endogen del districte de Sant Martí, des dels barris hem detectat i acompanyat iniciatives de base comunitària i projectes d'emprenedoria individual i col·lectiva que han estat derivats a diferents serveis especialitzats de Barcelona Activa per rebre assessorament en termes de viabilitat.

Projectes/Accions

- **Detecció d'iniciatives d'impuls socioeconòmic de territori**

Un dels actius del desenvolupament local de proximitat és la **detecció d'iniciatives d'impuls socioeconòmic que té el territori**. Aquesta detecció es fa efectiva per diversos canals, mitjançant els i les tècniques de barri, caps de projecte de Pla de Barris, i la participació en els espais de governança en els que conflueixen diferents operadors municipals i representants de teixit social i comunitari. D'altra banda, i atès que al districte de Sant Martí hi ha la figura de la tècnica de proximitat al barri del Besòs i el Maresme, així com la cap de projecte de Pla de Barris, sovint és la mateixa iniciativa qui contacta amb aquestes tècniques.

Indicador

- ➔ Sis iniciatives comunitàries i/o socials assessorades anualment.

LE6. SANT MARTÍ ENFORTEIX L'ECONOMIA SOCIAL I SOLIDÀRIA

El darrer cens elaborat per l'Ajuntament de Barcelona ens indica que Sant Martí compta amb 460 iniciatives d'Economia Social i Solidària (ESS) que, des del punt de vista legal, es reconeixen com a tals. Destaquen 214 associacions, 139 cooperatives, 40 fundacions i 35 societats laborals. Pel que fa a la resta, que no recull el marc legal corresponent, destaquen les 15 iniciatives de gestió ciutadana i comunitària d'equipaments públics, nou grups de consum agroecològic i tres bancs del temps. Destaca també el pes que tenen les empreses d'inserció de Sant Martí en el conjunt de Barcelona (23,1 %), així com els centres de gestió cívica (20,5 %) i les cooperatives (14 %).

D'altra banda, el districte de Sant Martí compta amb un actiu molt potent en aquest àmbit, com és la Taula Eix Pere IV, entitat de segon grau que, més enllà de la gestió de diversos espais comunitaris al Districte, és un actor de referència en la detecció, impuls i suport de projectes comunitaris, oferint-los assessorament i col·laboració, així com espais d'enxarxament amb altres entitats d'Economia Social i Solidària al Districte. Amb relació a aquest darrer punt, el Districte té un espai d'interlocució amb la Taula Eix Pere IV com a representant de l'àmbit en el territori.

Objectiu 12.

Suport a la creació i consolidació d'iniciatives socioempresarials viables i alineades amb l'interès públic

En general, les iniciatives socioempresarials de l'Economia Social i Solidària (ESS) són generadores d'ocupació estable i de qualitat, incorporen en la seva gestió interna la perspectiva feminista i de cures, i són més resilients en situació de crisi econòmica com l'actual. Per tant, i en clau reactivació, l'ESS és un agent important a tenir present i potenciar. InnoBA, el centre per a la Innovació Socioeconòmica de Barcelona situat a Can Jaumandreu al barri de Provençals de Poblenou, ofereix activitats, accions de sensibilització i visibilització, serveis especialitzats d'acompanyament, formació i espais d'experimentació i incubació en l'àmbit de l'Economia Social i Solidària (ESS) i la Innovació Socioeconòmica, adreçant-se tant a persones com a organitzacions de l'Economia Social i Solidària. L'equipament ofereix, d'una banda, un punt d'Acollida i Orientació, que dona informació a les persones interessades en l'Economia Social i Solidària (ESS) i en la Innovació Socioeconòmica, tant en l'àmbit bàsic com especialitzat. És un punt de consulta dels serveis i activitats que ofereix Barcelona Activa, i que el 2020 hi ha hagut 42 participacions de persones residents a Sant Martí. I d'altra banda, una comunitat d'incubació que acollia, durant el 2020, 19 projectes d'Innovació Socioeconòmica, i que han rebut 56 assessoraments, facilitant i promovent la generació de sinergies entre les persones, col·lectius i empreses mitjançant la coproducció d'activitats i formacions. És una comunitat d'incubació que neix per acompanyar iniciatives que volen treballar plegades i compartir coneixements, recursos i serveis, impulsant així els valors i les pràctiques de l'ESS.

Projectes/Accions

• Enxarxament d'InnoBA amb el teixit d'ESS del Districte

El Servei d'Assessorament a l'Economia Social i Solidària (SAESS), ubicat a InnoBA, atén tant projectes d'emprenedoria que volen seguir criteris de l'ESS com organitzacions d'aquest àmbit. En la definició d'aquest objectiu s'acostaran recursos per enfortir l'Economia Social i Solidària del districte de Sant Martí:

- Activitats formatives per a la superació de reptes durant i post-COVID-19, per a la millora de competències i per enfortir les organitzacions (una part també en format virtual, sigui en directe o accessibles en qualsevol moment).
- Servei especialitzat i personalitzat per a la reactivació per l'impacte de la COVID-19 en relació amb ajuts econòmics, aspectes jurídics, finançament, comunicació, gestió i organització d'equips.
- Programes específics segons l'estadi de maduració del projecte, col·lectiu o sectorial, com és el cas de les cures o el tèxtil.

I per donar resposta a aquest objectiu, es pot treballar en quatre dinàmiques:

1. Determinar canals de difusió per a les persones residents en general, de promoció de l'ESS i de visualització d'aquest teixit al Districte.
2. Validar i assegurar que totes les novetats de programes i serveis arriben a totes les organitzacions d'ESS del Districte.
3. Reservar activitats d'InnoBA, si hi ha prou massa crítica, a organitzacions d'ESS del districte de Sant Martí per tal d'aprofitar l'espai de trobada per enfortir l'enxarxament.
4. Valorar quines activitats poden desenvolupar-se a Sant Martí, perquè pot haver-hi prou massa crítica perquè siguin sostenibles.
5. Detectar conjuntament iniciatives socioeconòmiques, especialment aquelles vinculades als sectors de les cures i del tèxtil, i altres possibles sectors prioritaris en l'àmbit per a l'ESS.

• Convocatòries de subvencions *Enfortim l'ESS i Impulsem el que fas*

Una eina de suport a la creació i consolidació és la convocatòria de subvencions **Enfortim l'Economia Social i Solidària de l'Ajuntament de Barcelona, que té com a objectiu impulsar i acompanyar projectes de promoció i reforç de l'Economia Social i Solidària (ESS)**. En aquest 2020, ha tingut lloc la seva quarta edició i s'ha orientat a fer front a l'efecte de la COVID-19 sobre l'economia i l'ocupació, amb iniciatives al voltant de la creació, la consolidació i la intercooperació. Una altra eina de suport de l'Economia Social i Solidària és la ja comentada **convocatòria de subvencions Impulsem el que fas en la seva modalitat d'Innovació Socioeconòmica i Economia Social i Solidària en sectors estratègics i en clau territorial**.

Els projectes socioeconòmics que hagin estat presentats en ambdues convocatòries i que superin la nota de tall, però no obtinguin subvenció, sempre que siguin susceptibles de formar part d'altres programes i recursos de la DO d'Innovació Socioeconòmica de Barcelona Activa, seran derivats per poder continuar amb el seu procés.

• Foment de les iniciatives d'Economia Social i Solidària al 22@

El lideratge públic del 22@ es considera clau per aprofitar al màxim el potencial i les sinergies urbanístiques que operen al Districte. El 22@ és avui dia un entorn on conviuen empreses de sectors innovadors i creatius amb centres de formació i universitats. Aquest veïnatge genera sinergies que s'han de continuar potenciant amb la col·laboració publicoprivada. Des d'ara, la revisió i posada al dia de les activitats productives al 22@, a més de **potenciar els clústers originals del 22@, identificaran nous sectors, sovint transversals, com l'Economia Verda i Circular o l'Economia Social i Solidària, impulsores de nova activitat**. A més, es vol equilibrar l'ecosistema productiu amb *start-ups*, pimes i micropimes que puguin generar sinergies amb les empreses més consolidades i amb un comerç local que garanteixin la vida de barri.

En aquesta línia, l'Ajuntament de Barcelona ha presentat una Mesura de govern que fa evolucionar el Pla 22@ cap a un model de ciutat sostenible i inclusiva, tot dinamitzant l'economia innovadora i creativa del Districte. Des del primer document del Pla 22@, han passat 20 anys i ja aleshores es van establir les directrius per esdevenir pol d'activitat econòmica i creativa al territori i a la ciutat, mitjançant l'aposta de vocacions productives i activitats relacionades amb les TIC, les tecnologies, la recerca biomèdica, l'energia, la comunicació o el disseny. Per donar resposta a la necessitat d'una governança transparent i compartida, aquesta Mesura de govern ha materialitzat la constitució d'una oficina tècnica que té per objectiu interactuar amb el màxim d'agents socials. I és en aquest marc on s'obre al públic l'Oficina 22@, una de les prioritats en gestar-se aquesta mesura, que va veure la llum a partir del 14 de desembre de 2020.

Indicadors

- ➔ Evolució de la participació de persones/entitats del Districte en els programes/serveis d'InnoBA.
- ➔ 25 projectes finançats per les convocatòries de subvencions *Enfortim l'ESS* i *Impulsem el que fas*, modalitat Innovació Socioeconòmica.
- ➔ Evolució de projectes d'ESS atesos per l'Oficina 22@.

Objectiu 13.

Suport a projectes singulars de l'Economia Social i Solidària al Districte

Projectes/Accions

- **BiciHub**

Projecte de referència de foment de la mobilitat sostenible a Barcelona. A través de la concertació publicocomunitària amb la cooperativa Biciclot, s'ha creat el nou *hub* de referència de la bicicleta, la mobilitat sostenible i l'economia social. En concret, el BiciHub Can Picó vol **esdevenir un espai de formació, centre d'incubació d'idees, projectes i aliances encaminades a la implementació de la mobilitat sostenible a través del model cooperatiu i del teixit social**. Així mateix, també com un punt d'unió a la xarxa d'entitats probicicleta, oferint un espai de relació i serveis a l'associat/ada.

[BiciHub](#) ha fet front al període de pandèmia reformulant part del projecte, reduint l'activitat prevista de taller d'autoreparació i oficina compartida. Així i tot, es valora positivament la trajectòria i el projecte, i és per això que s'està tramitant un segon conveni 2021–2022, en el qual es millora la relació amb les aules ambientals amb participació en agenda i recursos de BiciHub, i es continua amb el taller d'autoreparació, exposicions i oficina compartida.

- **Projecte Gregal**

Com ja fèiem referència en l'objectiu 7, *Consolidació del projecte Gregal*, en el març del Pla de Barris 2021–2024, suport en la **reconversió en un projecte sostenible que té vocació de convertir-se en un equipament comunitari de referència, en l'àmbit d'un menjador basat en la dieta saludable i de proximitat, així com incorporant actuacions en l'àmbit ocupacional**.

Indicadors

- ➔ 1.200 persones participants anuals en activitats de dinamització organitzades pel BiciHub.
- ➔ Assoliment dels objectius del projecte de consolidació del projecte Gregal per al període 2021–2023.

Objectiu 14.

Consolidar els projectes comunitaris del territori vinculats als valors de l'Economia Social i Solidària del Districte

Les economies comunitàries són experiències col·lectives que generen maneres alternatives de satisfer les necessitats de les persones i els col·lectius des d'una mirada transformadora. És un calaix que engloba noves pràctiques econòmiques que tenen en comú un alt grau de participació i organització col·lectiva en la provisió de béns i serveis i, per tant, una forta estructura d'autoorganització. En aquest tipus d'iniciatives és rellevant el tipus d'estratègies econòmiques que es generen i, sobretot, els vincles personals, que enforteixen comunitats.

Estem parlant de grups de consum ecològic, horts comunitaris, xarxes d'intercanvi de béns i serveis, banc del temps o economia de les cures, entre altres. La crisi provocada per la pandèmia de la COVID-19 ha fet emergir i reforçar aquests tipus d'iniciatives en un territori com el de Sant Martí, que anteriorment ja tenia un capital important d'economies comunitàries.

Projectes/Accions

- **Implementació del projecte Vila Veïna**

La pandèmia ha posat en evidència encara més la importància de l'economia de les cures, enteses aquestes com aquelles activitats, en sentit ampli, que es duen a terme per donar resposta a les necessitats físiques, psicològiques i emocionals de les persones, de forma remunerada o no remunerada. L'atenció a les cures és del tot imprescindible perquè les persones puguem desenvolupar els nostres projectes vitals i professionals.

En aquesta línia, el projecte Vila Veïna, que s'inicia el 2021, s'adreça a tota la població que viu en el territori, tot i que les línies principals de treball se centren en les persones en les etapes de petita infància i envelliment, i en les persones cuidadores, principalment dones. **El projecte pretén millorar el benestar i la qualitat de vida de les persones que requereixen cures i de les persones que les proveeixen, a partir d'una millor coordinació dels serveis i recursos del territori, més propera i comunitària.** La idea-força és que una unitat territorial reduïda pot facilitar aquesta orientació cap a les cures.

El projecte Vila Veïna treballarà amb unitats territorials de dimensió inferior al barri, d'entre 10.000 i 30.000 habitants, en les que l'eix vertebrador és la cura de persones. Es pretén generar un imaginari en el qual el veïnat d'aquell entorn pugui gaudir dels beneficis de la proximitat que té viure en un poble. Un dels primers barris pilot on es posarà en marxa la Vila Veïna és el de Provençals del Poblenou (juntament amb tres altres barris de la ciutat). Cada Vila Veïna tindrà una cartera de serveis compartida amb tots els territoris, però també elements propis d'acord amb les necessitats, les característiques i la singularitat del territori, diferents en cada cas, a partir d'una diagnosi prèvia (diagnosi participada).

Aquesta cartera de serveis bàsics és:

- Acollida i informació
- Assessorament i orientació
- Acompanyaments
- Intervenció i dinamització comunitària
- Promoció i suport a projectes de cures del territori
- Activitats en grup
- Campanyes de sensibilització i comunicació
- Entorn habitable

Al llarg del període d'execució del Pla, es posaran en marxa dues Vila Veïna més als barris del Camp de l'Arpa i del Clot.

- **Donar suport als projectes comunitaris vinculats als valors de l'ESS impulsats des de la gestió cívica**

La situació de pandèmia ha posat també en evidència, en aquest cas, la necessitat de **donar suport a aquelles iniciatives que, des dels equipaments comunitaris de proximitat amb gestió cívica, aposten per projectes col·laboratius en diversos àmbits, com el del consum sostenible i ecològic, l'intercanvi de béns i coneixements...** Es tracta de projectes que, en la majoria dels casos, s'han iniciat amb anterioritat a la crisi sanitària, però que, arran d'aquesta, s'han visibilitat com més necessaris encara. Entre aquests projectes es destaquen:

- Grups de consum ecològic, com els existents al casal de barri de Ca l'Isidret i al del Besòs.
- Grups de suport familiar, com l'Espai Familiar, situat a l'Espai Antoni Miró Peris, i la Caseta amb Rodes, servei sociocomunitari de suport a les famílies al parc del carrer Paraguai.
- Espais de préstecs d'objectes i intercanvis de coneixements, com la Biblioteca de les Coses, ubicada al casal de barri Ca l'Isidret, el Traster Comunitari a l'Espai Antoni Miró Peris, o les Restart Parties.

Cal destacar en aquest objectiu el projecte de la sala PereQuartu, al recinte de Can Ricart, un espai de treball cooperatiu per a projectes d'economia cooperativa, social i solidària, i obert també a iniciatives i a veïnes del barri que requereixin un espai on trobar-se. Des de 2019, i des de la Taula Eix Pere IV, aquest espai ofereix l'Espai Veïnal d'atenció i impuls a projectes, que proporciona assessorament a noves iniciatives en el marc de l'ESS.

Indicadors

- ➔ Implementació del projecte Vila Veïna en tres unitats territorials del Districte.
- ➔ Suport a cinc projectes comunitaris vinculats als valors de l'ESS impulsats des de la gestió cívica.

LE7. SANT MARTÍ CONNECTA LA PROMOCIÓ DE LES INDÚSTRIES CREATIVES AMB L'ECONOMIA DEL VISITANT

En sintonia amb les Mesures de govern *Creació de nous imaginaris i continguts per millorar la mobilitat i la sostenibilitat turística* i la *d'Impuls de les indústries creatives*, aprovades el 2020, s'està treballant per aplicar les mesures d'un pla d'actuació que té, entre altres objectius, la creació de nous imaginaris turístics i sinergies amb altres sectors estratègics (com el de les indústries creatives), diversificant l'aportació socioeconòmica del turisme i l'increment del coneixement dels barcelonins i de les barcelonines envers la seva ciutat. Sant Martí és un dels pocs districtes de la ciutat que combina l'òptima situació de tenir forteses en ambdós sectors d'activitat, i és per això que es vol treballar accions que connectin ambdues indústries.

Objectiu 15.

Potenciar projectes singulars d'indústries creatives vinculades al territori

Projectes/Accions

- **Disseny Hub Barcelona**

Situat a la plaça de les Glòries, al barri del Parc i la Llacuna del Poblenou, està immers en un **procés de transició cap a equipament de referència del conjunt de les indústries creatives:**

- Vol ser l'epicentre tant de la governança del sector (Consell Barcelona Creativa) com dels principals esdeveniments sectorials a la ciutat, obrint el focus cap a altres àmbits més enllà del disseny com el de l'audiovisual.
- Té l'objectiu complementari d'enxarxar-se amb l'ecosistema del territori —com es desenvolupa més endavant—, com ha succeït, per exemple, amb la inclusió del Poblenou en el projecte *Dissenyem el Comerç*, per a la transformació del comerç de proximitat amb les aportacions d'estudiants de les escoles de disseny de Barcelona.

- **Incubadora Palo Alto**

Incubadora del sector de les indústries creatives a l'edifici catalogat de Palo Alto, a l'antiga fàbrica Gal i Puigsech, al barri de Diagonal Mar i el Front Marítim del Poblenou. La incubadora esdevindrà un espai per desenvolupar empreses i projectes especialment focalitzades en l'àmbit audiovisual. Formarà part de la xarxa d'incubadores de Barcelona Activa i estarà operativa a finals de 2023.

- **Suport a l'ecosistema creatiu del Districte**

El districte de Sant Martí compta amb una densitat molt notable d'empreses i projectes en l'àmbit de les indústries creatives, de manera més intensa al voltant del 22@ i del Poblenou. Amb la intenció de **contribuir a l'enfortiment d'aquestes iniciatives així com a la seva visibilització entre la ciutadania i el seu enxarxament socioempresarial**, es treballarà per donar suport a iniciatives tals com les de Poblenou Urban District, associació sense ànim de lucre creada el 2012 que agrupa empreses del sector creatiu i cultural del Poblenou, i que programa esdeveniments consolidats com el Poblenou OpenDay.

Dins d'aquest ecosistema creatiu volem destacar quatre propostes culturals, pel seu valor intrínsec i la vinculació al territori, que reben subvenció des del Districte:

- **Tallers Oberts del Poblenou**, on els espais creatius participants obren les portes al públic en general per oferir una gran mostra d'activitats culturals i participatives.
- **Torre de les Aigües del Besòs**, amb visites guiades a un dels únics elements que han sobreviscut del patrimoni industrial al litoral de Barcelona, al barri del Poblenou.
- **Hop Sant Martí**, que fomenta la creació escènica contemporània de les danses urbanes.
- **Escena Poblenou**, un festival d'arts escèniques contemporànies multidisciplinari, implicat amb el territori i amb la realitat social actual, que té la vocació de potenciar, visibilitzar i donar suport a creacions que contemplin nous llenguatges escènics, noves dramaturgies i noves formes de relació amb l'espectador/ora, i de convertir l'art escènic i la creació contemporània en una eina per a l'empoderament i capacitatció dels ciutadans i de les ciutadanes en la construcció de la nostra societat.

• **Projecte Dissenyem Comerç**

Aquest projecte vol potenciar i **dinamitzar el comerç de proximitat i reactivar-lo amb propostes transversals i innovadores, unint escoles de disseny i eixos comercials.**

Estudiants de disseny, moda, arts visuals, arquitectura o audiovisual de les diferents escoles de disseny i indústries creatives de la ciutat treballaran conjuntament amb el teixit comercial de la ciutat per elaborar propostes de dinamització i potenciació del comerç de barri.

A principis de 2021, el projecte ha arribat també al districte de Sant Martí, amb un acord entre l'Eix Comercial de Poblenou i el centre Acid House, i el mes de febrer es va fer la presentació de les propostes, que podeu trobar en aquest enllaç: www.barcelonactiva.cat/MemoriaDissenyemComerc.

Està previst que aquest projecte es pugui repetir una edició més abans del 2023 al Districte amb una altra entitat representativa del teixit comercial del Districte i escola de disseny.

Indicadors

- ➔ Creació d'un nou referent d'indústries creatives al Districte en clau ciutat, Disseny Hub Barcelona.
- ➔ Posada en marxa de la Incubadora Palo Alto a finals de 2023.
- ➔ Dues edicions del projecte Dissenyem Comerç.
- ➔ Celebració anual de dues iniciatives de l'ecosistema creatiu del Districte.

Objectiu 16.

Donar suport a iniciatives de l'economia del visitant en l'àmbit de la cultura i l'oci

Projectes/Accions

- **Barcelona Forum District**

Associació sense afany de lucre, nascuda el 2011, que reuneix les empreses, institucions i entitats situades en la zona del Fòrum, al barri de Diagonal Mar i el Front Marítim del Poblenou que tenen la voluntat de treballar conjuntament en l'àmbit de la responsabilitat social, el compromís mediambiental i el desenvolupament cultural, amb l'objectiu de vincular l'activitat empresarial amb les persones i entitats del territori que lluiten per combatre la desigualtat social (tal com han fet el 2020 amb diversos projectes de resposta a la pandèmia). **Se seguirà donant suport a aquesta iniciativa pionera a Barcelona en l'àmbit del turisme responsable** en les seves línies de treball:

- Responsabilitat social
- Sostenibilitat ambiental
- Desenvolupament cultural

- **Recursos per a l'adhesió al compromís de sostenibilitat Biosphere**

Amb la finalitat de seguir el treball endegat d'un temps ençà, encara més necessari en endavant, i per tal de fer de Barcelona una destinació més competitiva i sostenible, se seguirà apostant per la via del reconeixement de qualitat i de sostenibilitat multinivell que ofereix Distintiu de Compromís per a la Sostenibilitat Turística Destinació Barcelona Biosphere (CSTDBB). Així, en el marc de la línia impulsada per l'Ajuntament de Barcelona i la Diputació de Barcelona, a partir del finançament de la taxa turística, s'oferiran al teixit empresarial del Districte lligat a l'economia del visitant els **recursos gratuïts d'acompanyament per tal d'obtenir la certificació** mencionada.

- **Finançament de projectes de turisme responsable i sostenible amb el territori**

Sant Martí és un territori amb un recorregut considerable en la línia de treball del retorn social i territorial de l'activitat turística, tant a través de la iniciativa pública com també de la del sector privat. Les accions en aquest àmbit, doncs, s'emmarquen en la línia de donar suport a projectes que tinguin un impacte en el territori i que cerquin la transformació del model turístic cap a estàndards més sostenibles i de proximitat. Aquest finançament de projectes té dos instruments de proximitat:

- **Impost sobre estades en establiments turístics (IEET)**
- **Modalitat de turisme responsable i sostenible al territori, de la convocatòria *Impulsem el que fas***

Un exemple d'aquest tipus de projectes és *Apropar el riu Besòs a la Verneda*, finançat amb l'IEET, que fomenta un ús saludable de la llera del riu desenvolupant accions de caràcter integrador en l'àmbit del benestar i la salut, i revalorant l'eix fluvial com a reconeixement d'espai públic per a la utilització dels veïns i les veïnes, i de la ciutadania en general.

• Transformació del Port Olímpic

La transformació del Port Olímpic, de gestió pública, es basa en quatre pilars que impactaran en la vida social i econòmica del territori, i estan directament vinculats amb l'economia del visitant:

- **Espai de ciutat:** un Port que s'obrirà a la ciutat i on es podrà gaudir, treballar, fer esport i viure el mar. Un espai guanyat per la ciutadania, que canvia la seva identitat i dona un viratge cap als usos més compartits i quotidians.
- **Nàutica:** un Port de divulgació nàutica, promoció esportiva i de gaudi per a tothom.
- **Economia Blava:** un nou pol d'innovació, generació d'activitat econòmica i d'ocupació de qualitat, creixement econòmic, vinculat al mar i a la sostenibilitat mediambiental.
- **Gastronomia:** proposta gastronòmica de qualitat, propera i mediterrània, en un sector econòmic rellevant a la ciutat.

Indicadors

- ➔ Realització de tres actuacions per part de Forum District, vinculats a la responsabilitat social, sostenibilitat ambiental i/o desenvolupament cultural.⁹
- ➔ Mantenir el 10 % d'adhesions al Compromís per a la Sostenibilitat Turística Destinació Barcelona Biosphere per part d'empreses i entitats de Sant Martí, sobre el total de ciutat.
- ➔ Cinc projectes de turisme responsable i sostenible finançats.
- ➔ Procés de transformació del Port Olímpic finalitzat.
- ➔ Celebració anual dels esdeveniments culturals singulars esmentats.¹⁰

⁹¹⁰ Condicionat a les mesures del PROCICAT.

LE8. SANT MARTÍ PROMOCIÓ DEL DISTRICTE EN CLAU TECNOLÒGICA I D'INNOVACIÓ

Sant Martí és un dels districtes amb més vitalitat econòmica i potencial de futur de la ciutat gràcies al desenvolupament des de fa pràcticament dues dècades del districte tecnològic i de la innovació 22@. Des del 2001, el creixement d'empreses de tecnologia i coneixement ha estat ben destacable, així com el nombre d'empreses manufactureres tecnològiques. D'altra banda, l'aposta per la innovació ha afavorit la instal·lació d'un gran nombre d'universitats, centres d'R+D+I i de transferència tecnològica. En aquest ecosistema cal sumar-hi diferents iniciatives d'innovació social digital, incloent-hi el moviment *maker*, molt present al territori, o un ampli teixit d'espais de cotreball tant de l'àmbit públic com privat, així com projectes de futur com l'Ateneu de Fabricació de Ca l'Alíer, entre altres.

Aquestes afirmacions venen avalades pel fet que al Districte s'hi ubiquen el 14,2% de les activitats d'alt contingut tecnològic de la ciutat i, en conjunt, del total dels agents econòmics del Districte el 23,4% estan relacionats amb activitats intensives en coneixement i tecnologia.

Fruit d'aquesta realitat i de la vocació d'ecosistema neix l'associació 22@NETWORK BCN, que reuneix les principals empreses, universitats, centres tecnològics, pimes i *start-ups* del 22@, al que volen convertir, segons les seves pròpies paraules, en un *espai dinàmic, transformador i tecnològicament capdavanter, el districte de la innovació*.

Aquesta línia contempla el foment de l'àmbit tecnològic, des de la lluita contra la bretxa digital de la ciutadania fins a la promoció de formacions i empreses en tecnologia especialitzada i avançada.

Objectiu 17.

Support a les iniciatives empresarials tecnològiques i/o innovadores

En l'anomenat districte del 22@, Sant Martí disposa d'una xarxa d'incubadores impulsades per Barcelona Activa que donen suport al creixement i a la consolidació de projectes empresarials que tenen com a denominador comú l'impacte tecnològic i/o el factor innovador. Aquesta xarxa atreu i reforça el capital i l'ecosistema, que en aquesta línia han situat el Districte com a capdavanter.

Projectes/Accions

- **Incubadora Glòries**

La Incubadora Glòries té per objectiu promoure i **donar suport a la creació d'empreses innovadores**, afavorint el seu creixement i facilitant el seu posicionament en el teixit empresarial de la ciutat.

Es tracta d'un entorn innovador dotat d'espais d'alta qualitat per a petites empreses de nova creació, que facilita la generació de xarxes de cooperació tant entre les empreses que hi ha instal·lades com amb tot l'ecosistema emprenedor, que contribueix a la millora de la competitivitat d'aquestes empreses, i que fomenta la creació d'ocupació i riquesa per a la ciutat.

Les empreses allotjades són de nova creació o que, com a màxim, faci cinc anys que han iniciat la seva activitat. Han d'estar promogudes en més del 50 % del capital social per persones físiques que, al seu torn, treballin majoritàriament a l'empresa, i disposar d'un pla d'empresa viable, validat per l'equip de Barcelona Activa. Així mateix, han de ser innovadores que aportin un valor diferencial i/o representin una millora per a l'entorn local.

• Incubadora MediaTIC

La incubadora té com a objectiu principal promoure i **donar suport a la creació i creixement d'empreses de base tecnològica**, que contribueixin al desenvolupament econòmic i a la generació de llocs de treball qualificats, a fomentar la transferència tecnològica, de coneixement i dels resultats obtinguts en la recerca cap a l'empresa, i a esdevenir un punt de trobada i de cooperació entre els agents de l'ecosistema: universitats, centres de recerca, empreses, inversors/ores, etc.

És una incubadora adreçada a empreses d'alt impacte tecnològic. Es valoren sobretot les empreses amb patents o *know-how* com a gran actiu de l'empresa, amb equips de treball integrats per personal científic i/o tècnic altament qualificat, i preferentment empreses que parteixen de resultats de la recerca científica i tecnològica. S'acullen, doncs, empreses que desenvolupen tecnologies en el camp de la Intel·ligència Artificial, *Big Data*, tecnologies espacials, IoT, nanotecnologia i robòtica

• Incubadora Almogàvers

Es tracta d'un equipament per al desenvolupament de **noves empreses que aglutinen innovació tant de l'entorn dels programes per emprendre i processos d'incubació d'entitats publicoprivades, com dels propis de Barcelona Activa**, i que els hi ofereixen el seu suport tècnic, així com el suport empresarial de Barcelona Activa mitjançant programes i serveis que permeten als promotors i promotores de noves empreses millorar els coneixements i competències, que contribueixen a la consolidació de les seves iniciatives i a l'excel·lència empresarial, i esdevenir un punt de trobada i de cooperació entre els agents de l'ecosistema.

Les entitats que col·laboren són:

- Fundació Prevent: inserció social i laboral de persones amb discapacitat, promoció d'entorns de treball segurs i saludables.
- UOC (Universitat Oberta de Catalunya): Hubbik és la plataforma que impulsa l'emprenedoria i la innovació de la UOC.
- UPF (Universitat Pompeu Fabra): unitat d'innovació i parcs de recerca, UPF Business Shuttle.
- Elisava (Escola Universitària de Disseny i Enginyeria de Barcelona): tota una trajectòria sent pionera en l'ensenyament del disseny i l'enginyeria, que continua contribuint a la formació de destacats/adés professionals.

Aquestes entitats són les encarregades de definir el perfil d'empreses que volen incubar, així com els requisits per incubar-les.

En definitiva, un espai de referència per a l'emprenedoria i l'economia per a tot allò que té a veure amb els sectors estratègics per a la ciutat (indústries creatives, *sportech*, etc.)

Indicadors

- ➔ Incubadora Glòries: entre el 75–85 % d'ocupació anual, facilitant així la rotació d'empreses i el creixement de les ja instal·lades.
- ➔ Incubadora MediaTIC: entre el 75–85 % d'ocupació anual, facilitant així la rotació d'empreses i el creixement de les ja instal·lades.
- ➔ Incubadora Almogàvers: pel seu propi model d'incubació, 100 % d'ocupació.

Objectiu 18.

Lluita per la bretxa digital i foment del talent digital

El districte de Sant Martí també compta amb un seguit d'instruments que tenen com a objectiu contribuir al desenvolupament i a la millora de les competències tecnològiques i el foment del talent digital de les ciutadanes i els ciutadans, tant en el vessant professional com en l'ús de la tecnologia per a la vida quotidiana. L'espai físic de referència en termes de formació tecnològica i innovació és el Cibernàrium 22@, situat a l'edifici MediaTIC.

Cal destacar que, durant el 2020, 1.797 veïns i veïnes han participat en algun tipus de formació tecnològica, ja sigui en formació inicial, formació per a professionals i empreses o formació tecnològica avançada.

Projectes/Accions

• Formació i lluita per la bretxa digital

Una eina clau per combatre la bretxa digital i avançar en l'alfabetització digital de la ciutadania són les Antenes Cibernàrium, que es troben en diverses Biblioteques de Barcelona. En el cas de Sant Martí hi ha dues antenes de referència:

- Biblioteca Camp de l'Arpa — Caterina Albert
- Biblioteca El Clot — Josep Benet

En aquestes biblioteques es continuarà amb una programació trimestral de formacions pràctiques de curta durada (3–4 hores aprox.) per iniciar-se i avançar en l'ús d'Internet i la tecnologia, mitjançant l'adquisició de coneixements i l'aprenentatge de trucs que es poden aplicar a través de les eines tecnològiques en el dia a dia de la persona, des de l'ordinador, les tauletes, l'*smartphone* o les *apps*.

En aquestes biblioteques també es porten a terme activitats de foment de les vocacions científiques i tecnològiques a través del programa *#stasON*, adreçades a nens i nenes del Districte. Es tracta d'activitats molt pràctiques que fomenten el coneixement de les disciplines STEAM (Ciència, Tecnologia, Enginyeria, Art i Matemàtiques).

Una altra iniciativa és la promoguda pels **projectes de Pla de Barris**. Superar la bretxa digital implica no només afavorir el dret a un accés igualitari a la xarxa i als dispositius necessaris, sinó també als coneixements i aptituds que en permetin un ús adequat per part de la ciutadania. En aquest sentit, des del Pla de Barris es desplegaran un conjunt d'iniciatives adreçades a cobrir les diferents necessitats. D'una banda, s'implementarà una millora de la xarxa *wifi* gratuïta en diversos equipaments municipals del Besòs i el Maresme i de la Verneda i la Pau. De l'altra, juntament amb les entitats que ja treballen per a la reducció la bretxa digital, s'impulsarà la creació o ampliació d'espais tecnològics

on hi hagi disponibilitat de connexió, de dispositius i de cursos de capacitació per als veïns i les veïnes del Besòs i el Maresme. A més, s'explorarà la possibilitat d'acords amb equipaments educatius que puguin oferir els seus espais i dispositius com a aules d'estudi dels infants i del jovent del barri en horaris no lectius.

- **Projecte específic “TIC”: atenció i formació en tecnologies de la informació i la comunicació als centres cívics, casals de barri i casals de gent gran**

L'objectiu general del projecte és millorar la comunicació i participació del veïnat en les diferents activitats comunitàries que es desenvolupen al barri, reforçant totes aquelles dinàmiques que disminueixin o eliminin la bretxa digital. El projecte sorgeix de la necessitat detectada al veïnat quant a dificultats en l'àmbit tecnològic i recull tota una sèrie d'accions en col·laboració amb els equipaments per donar resposta a la demanda veïnal.

El projecte, que compta amb el suport de deu participants del Programa Integral amb Contractació pel seu desenvolupament, presenta tres àrees principals d'intervenció:

- Intervenció en l'equipament: suport en el pla de comunicació i formació del personal de l'equipament amb relació als recursos tecnològics per millorar la difusió de les activitats.
- Intervenció en el veïnat: atenció a la ciutadania (amb cita prèvia) per acompanyar-la i assessorar-la en tràmits administratius. S'elaborarà també d'un dossier informatiu i formatiu de la gestió dels tràmits més freqüents.
- Formació en noves tecnologies: s'han ofert una sèrie de càpsules i tallers per al seu desenvolupament en diferents equipaments municipals. El contingut de les càpsules contempla l'aprenentatge per a l'ús de diferents plataformes digitals. El contingut dels tallers formatius contempla l'aprenentatge per a l'ús de diferents programes i aplicacions informàtiques. Es tracta de formacions dinàmiques i, per tant, hi ha possibilitat de dissenyar noves accions formatives en funció de necessitats detectades des de l'equipament.

El projecte preveu, també, l'elaboració d'una memòria final amb la recollida de propostes de millora per a la disminució de la bretxa digital en el veïnat.

- **Foment del talent digital**

Amb l'objectiu de fomentar el talent digital, destaquem dos recursos fonamentals. Per una banda, la **divulgació i capacitació tecnològica especialitzada al Cibernàrium 22@**. Són activitats de curta durada (entre tres i setze hores) per impulsar l'ús de la tecnologia en l'entorn professional, l'emprenedoria i els negocis. També *masterclasses*, dirigides a fomentar el coneixement i la reflexió sobre les últimes tendències tecnològiques, les seves aplicacions i els debats entorn del seu impacte social i humà. Aquesta oferta de caràcter divulgatiu complementa les activitats formatives obrint el focus per contextualitzar els canvis tecnològics i els desafiaments que comporten.

I per altra banda, i dins l'entorn del Cibernàrium 22@, l'IT Academy, un programa gratuït de formació TIC de llarga durada per capacitar els perfils qualificats que més demanen les empreses de Barcelona en el sector TIC. Inclou més de 450 hores de formació en desenvolupament web (*back-end*, *front-end* i *Data Science*) i cursos intensius en anàlisi de dades (*Big Data*), ciberseguretat, *blockchain*, etc., tot utilitzant un mètode d'autoaprenentatge personalitzat i un servei de mentoria expert que acompanya les persones participants durant tot el procés. Un cop finalitzada la formació i adquirits els

coneixements requerits, Barcelona Activa acompanya aquestes persones en els processos de cerca de feina. El programa té dues tipologies de formació presencial per adaptar-se millor a les necessitats i objectius de les persones participants.

Indicadors

- ➔ Participació del 10 % de residents al Districte en el total de programes de formació tecnològica d'aquest objectiu.
- ➔ Millora de la xarxa *wifi* gratuïta en cinc equipaments municipals del Besòs i el Maresme i sis de la Verneda i la Pau.
- ➔ Creació o ampliació d'espais tecnològics on hi hagi disponibilitat de connexió, de dispositius i de cursos de capacitació per als veïns i les veïnes del Besòs i el Maresme.
- ➔ Implementació del projecte TIC en 20 equipaments municipals.

05. Recursos econòmics

Els recursos econòmics associats en l'execució del conjunt d'accions contingudes en el Pla seran, com a mínim, de 19.000.000 € per al període 2021–2023. Tanmateix, aquests recursos podran ser objecte de modificacions en funció de dos factors:

1. L'ús dels serveis de promoció econòmica de Barcelona Activa per part dels veïns i les veïnes de Sant Martí.
2. Les disponibilitats municipals pressupostàries anuals.

o6. Governança i seguiment

La implementació del primer Pla de Desenvolupament Econòmic del districte de Sant Martí es va acompanyar de la definició d'un model de governança en tot el procés del Pla. Cal continuar fent un seguiment i avaluació en el present Pla com un element viu que incorpori aquelles propostes, ajustos o modificacions que es considerin necessàries i debatudes, i aprovades en els espais de governança descrits a continuació:

Espai de lideratge: creació d'una Unitat de Promoció Econòmica de Sant Martí

El nou Pla comporta la creació, a partir del segon trimestre de 2021, d'una Unitat de Promoció Econòmica (UPE) de Sant Martí, que és l'evolució del Grup Motor d'Activació Econòmica de Sant Martí, que es va iniciar amb el Pla anterior i que ha estat un instrument útil per coordinar les polítiques de promoció econòmica entre diferents operadors municipals implicats en el desenvolupament socioeconòmic del Districte. Amb la creació de la UPE es vol anar un pas més enllà, en el sentit que és una nova unitat organitzativa integral que vetlla per la millora de la qualitat i l'impacte de les polítiques de desenvolupament econòmic en els territoris. La UPE la integren el Districte de Sant Martí, Barcelona Activa, Pla de Barris, Direcció de Serveis de Comerç, Restauració i Consum, l'Institut Municipal de Mercats, el Comissionat d'Economia Social, Desenvolupament Local i Política Alimentària, i la Direcció de Turisme i Indústries Creatives.

Espai de rendició de comptes: Consell Sectorial d'Economia Social, Comerç i Ocupació

Des de l'òptica d'espais de rendició de comptes, en aquests s'informa periòdicament de l'estat d'execució del Pla: s'incentiva que els/les agents que participin en l'avaluació del grau de compliment de les línies estratègiques, alhora que es fa un seguiment de la implementació dels projectes i es recullen propostes.

- Consell de Comerç, òrgan consultiu i de participació ciutadana del districte de Sant Martí. El conformen el/la conseller/era, les associacions i eixos comercials del territori i els/les representants dels partits polítics.
- Consell Sectorial d'Ocupació i Economia Social i Solidària. Té la voluntat de facilitar la participació en les competències d'aquests àmbits que té atribuïdes el mateix Districte i afavorir la comunicació i la col·laboració amb aquests sectors.
- Sessió plenària en Consell de Districte que, amb caràcter anual, presentarà un informe sobre el grau d'execució de les mesures del Pla, així com els principals focus d'intervenció del Pla en l'any següent.

Les dades i la informació actualitzada es podran consultar al web habilitat per al Pla: <https://ajuntament.barcelona.cat/santmarti/pla-desenvolupament-economic/ca>.

07. Quadre resum: 8 línies estratègiques — 18 objectius

| Línies estratègiques | Objectius |
|---|--|
| LE1. Sant Martí, reactivació econòmica des del territori | Objectiu 1. Promocionar iniciatives econòmiques al Districte. |
| | Objectiu 2. Dinamitzar i enfortir el teixit empresarial dels polígons industrials del Districte. |
| LE2. Sant Martí aposta pel treball de qualitat per sortir de la crisi | Objectiu 3. Incrementar l'ocupabilitat dels veïns i de les veïnes del territori. |
| | Objectiu 4. Donar suport al treball de qualitat. |
| | Objectiu 5. Fomentar l'ocupabilitat de joves de Sant Martí mitjançant accions d'orientació, formació i suport a la inserció laboral. |
| LE3. Sant Martí promou els barris de la Franja Besòs | Objectiu 6. Potenciar l'ús dels recursos i serveis d'inserció sociolaboral existents al Besòs i el Maresme i a la Verneda i la Pau per part de les veïnes i els veïns d'aquests barris. |
| | Objectiu 7. Facilitar l'accés a tots els recursos i serveis socioeconòmics disponibles als veïns i les veïnes dels barris de Pla de Barris. |
| LE4. Sant Martí reactiva el seu comerç | Objectiu 8. Desplegar les accions del Pla de Comerç del Districte. |
| | Objectiu 9. Foment del teixit comercial del Besòs i el Maresme, en el marc de Pla de Barris. |
| LE5. Sant Martí finança projectes que dinamitzen l'economia del Districte | Objectiu 10. Finançar projectes que promouen l'economia dels barris. |
| | Objectiu 11. Detectar i acompanyar noves iniciatives que impulsin l'economia del Districte. |
| LE6. Sant Martí enforteix l'Economia Social i Solidària | Objectiu 12. Suport a la creació i consolidació d'iniciatives socioempresarials viables i alineades amb l'interès públic. |
| | Objectiu 13. Suport a projectes singulars de l'Economia Social i Solidària al Districte. |
| | Objectiu 14. Consolidar els projectes comunitaris del territori vinculats als valors de l'Economia Social i Solidària del Districte. |
| LE7. Sant Martí connecta la promoció de les indústries creatives amb l'economia del visitant | Objectiu 15. Potenciar projectes singulars d'indústries creatives vinculades al territori. |
| | Objectiu 16. Donar suport a iniciatives de l'economia del visitant en l'àmbit de la cultura i l'oci. |
| LE8. Sant Martí, promoció del Districte en clau tecnològica i d'innovació | Objectiu 17. Suport a les iniciatives empresarials tecnològiques i/o innovadores. |
| | Objectiu 18. Foment de la formació digital. |

