



**Ajuntament
de Barcelona**

**Gerència d'Urbanisme
Direcció de Serveis d'Actuació Urbanística**

Av. Diagonal, 240, 3a planta
08018 Barcelona
93.291.43.88
www.bcn.cat/urbanisme

**A/A. Maite Crespo Albaladejo
Secretaria Delegada
Districte de Sant Martí**

REBUT ORIGINAL

Exp. núm. 23PL17020

Us facilitem l'enllaç per accedir a la documentació relativa a la *Modificació puntual del Pla especial d'usos d'activitats vinculades al repartiment a domicili, d'iniciativa pública, promoguda pel Consorci de la Zona Franca*, aprovat inicialment per la **Comissió de Govern** en sessió celebrada el dia **4 d'abril de 2024**, perquè de conformitat amb el que estableixen l'article 23.2.f) de la Llei 22/1998, de 30 de desembre, de la Carta municipal de Barcelona, les Normes Reguladores de l'Organització dels Districtes i la Instrucció de l'Alcaldia de 13 de març de 1989, se sotmeti a informe del Consell de Districte.

L'article 23 de la Carta Municipal de Barcelona estableix que correspon al Consell de Districte l'emissió d'informes preceptius en relació amb els instruments d'ordenació urbanística que afectin a l'àmbit territorial del districte.

Barcelona, a la data de la signatura electrònica

Vera González López

VERA GONZALEZ
LOPEZ - DNI
46993534A
(TCAT)

Firmado digitalmente
por VERA GONZALEZ
LOPEZ - DNI
46993534A (TCAT)
Fecha: 2024.04.10
17:37:44 +02'00'

Lletrada de la Direcció de Serveis d'Actuació Urbanística

NOTA.- Acord adoptat per la Comissió de Govern en sessió de 4 d'abril de 2024:

“APROVAR inicialment, de conformitat amb l'article 68.1.a) de la Carta Municipal de Barcelona, la Modificació puntual del Pla especial d'usos d'activitats vinculades al repartiment a domicili, d'iniciativa pública, promoguda pel Consorci de la Zona Franca; EXPOSAR-LO al públic pel termini d'un mes; SOTMETRE'L al Consell Municipal per a la seva aprovació definitiva; PUBLICAR el present acord en el Butlletí Oficial de la Província de Barcelona i DONAR-NE compte a la Comissió d'Ecologia, Urbanisme, Mobilitat i Habitatge.”

Podeu descarregar la documentació [AQUÍ](#).
(L'enllaç d'accés romandrà disponible durant el **termini d'un mes**).

*Annex:
Document tècnic d'aprovació inicial
Fitxa tècnica*

Antecedents:

Expedient: 23PL17020

NOM Modificació puntual del pla especial d'usos d'activitats vinculades al repartiment a domicili

INICIATIVA Pública, Consorci de la Zona Franca

EQUIP REDACTOR Barcelona Regional

RESPONSABLE Planejament

PLANEJAMENT VIGENT

TRAMITACIÓ Aprovació Inicial

Aprovació Inicial **Aprovació provisional** **Aprovació definitiva**

Acords Consell de Districte

Publicació i Exposició

Data prevista de licitació d'obres

Data prevista d'inici d'obres

Data de Com. Govern dotació econòmica

Data prevista de finalització d'obres

AL·LEGACIONS

OBJECTIUS

L'objecte del present document és la modificació puntual del pla especial d'usos d'activitats vinculades al repartiment a domicili mitjançant l'ajust d'alguns articles de la normativa. Així mateix, s'elimina la disposició transitoria 5a.

FINANÇAMENT

La capacitat tècnica i econòmica de l'Ajuntament resulta suficient per a fer front a les despeses derivades de la implementació i seguiment d'aquest pla d'usos.

QUADRE DE PARÀMETRES URBANÍSTICS

Veure quadre de regulació

NOM: Modificació puntual del pla especial d'usos d'activitats vinculades al repartiment a domicili

Nº Ordre

Expedient: 23PL17020

DESCRIPCIÓ

El Pla Especial d'activitats vinculades al repartiment a domicili vigent es va justificar com a instrument per reduir els impactes urbans d'aquestes activitats, que fan un ús intensiu de l'espai públic i poden generar conflictes de convivència, especialment en els teixits residencials. En aquest sentit, només es permetia la implantació de les activitats amb més impacte en les zones industrials, amb una condició de distància entre activitats. Aquest fet reduïa la capacitat d'aquest àmbit d'acollir les activitats que han de permetre protegir els teixits residencials dels impactes no desitjats associats a determinades activitats.

Per aquest motiu, es proposen els ajustos següents:

Art.6: s'especifica que l'activitat d'Agència de paqueteria no es pot concedir de manera simultània amb les altres activitats regulades en el pla.

Art.7: en l'apartat 2.3, s'admet, en sòls industrials qualificats amb clau 22a i subclaus (excepte 22@), que els magatzems d'aliments i de mercaderies no perilloses (M2 i M3) puguin realitzar l'activitat complementària de repartiment, sempre que l'activitat principal no se situï amb front a teixits d'habitatge o equipaments integrats en aquests teixits.

Art. 8: en la condició 1 s'especifica que també fa referència a les subclaus de 22a (excepte 22@) i s'afegeix com a condició 4, la condició de relació amb els teixits d'habitatge de les activitats principals

Art.9: en les activitats de Cuines industrials i/o agrupades (C) i Agències de paqueteria (M1) de superfície construïda igual o major de 400 m2 s'elimina la condició 2 (àrea de densitat limitada) i s'incorpora la condició 4 (relació amb teixit d'habitatge i equipaments). En les cuines, addicionalment s'elimina la limitació a l'àmbit de la Zona Franca. I en les agències de paqueteria (M1) menors de 400m2 s'excepciona el compliment de la condició 2 en clau 22a i subclaus (excepte 22@), sempre que no se situïn en fronts descrits en la condició 4.

Article 11: S'ajusten les condicions dels espais d'espera per a reparidors en les agències de paqueteria superiors a 400m2 i magatzems que puguin fer repartiment.

DT 5a: S'elimina la disposició, que estableix, per a establiments d'emmagatzematge, un termini de 6 mesos per cessar l'activitat o sol·licitar el títol habilitant per fer repartiment a domicili.

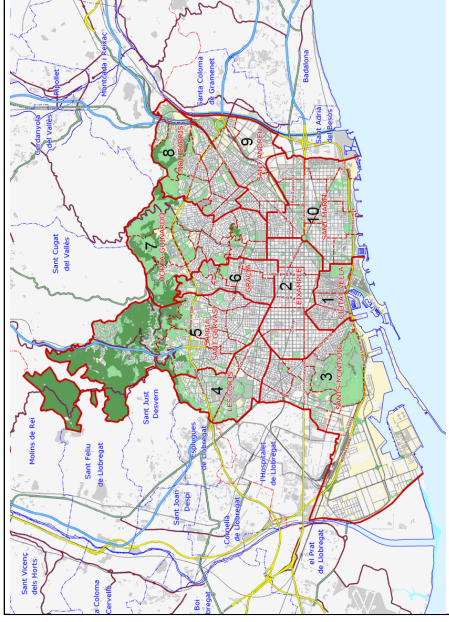
Quadre de regulació: S'ajusta d'acord amb les modificacions introduïdes.

Documentació gràfica: S'afegeixen els plànols O.02A i O.02b

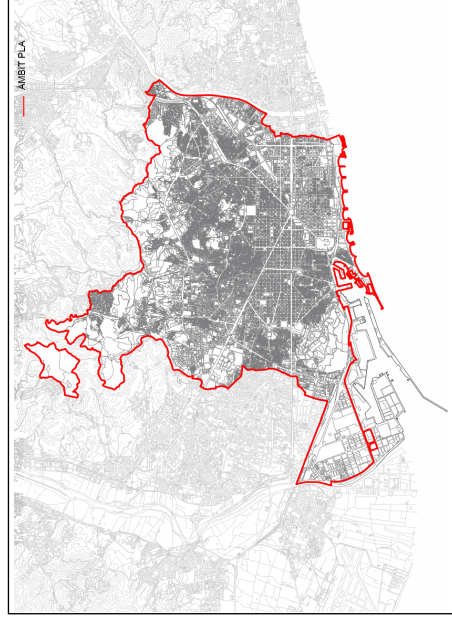
Addicionalment s'esmenten algunes errades materials detectades (remissions a articles incorrectes) i es clarifica algun redactat, sense incidència en la regulació proposada.

ACORD

APROVAR inicialment, de conformitat amb l'article 68.1.a) de la Carta Municipal de Barcelona, la Modificació puntual del Pla especial d'usos d'activitats vinculades al repartiment a domicili, d'iniciativa pública, promoguda pel Consorci de la Zona Franca; EXPOSAR-LO al públic pel termini d'un mes; SOTMETRE'L al Consell Municipal per a la seva aprovació definitiva; PUBLICAR el present acord en el Butlletí Oficial de la Província de Barcelona i DONAR-NE compte a la Comissió d'Ecologia, Urbanisme, Mobilitat i Habitatge.



SITUACIÓ



EMPLAÇAMENT



ORTOFOTO

MODIFICACIÓ PUNTUAL PLA ESPECIAL D'USOS D'ACTIVITATS VINCUADES REPARTIMENT A DOMICILI						
ESTABLIMENTS REGULATS (art.4)	ACTIVITAT PRINCIPAL (art.9)			ACTIVITAT COMPLEMENTÀRIA (art.7)		ARTICLE CONDICIONS ESTABLIMENTS (art.11)
	superf. m ² z	cliu	densitat est/ml	sup. màx. local m ² z	parcels·les que afronten amb àmbits m ² z/m ² z	
C Cuines industrials / (o agrupades) (Dark Kitchens)		22a i subclaus (excepte subclaus 22@)	sense condicions		no s'ajunen a afornas a claus que no tinguin resolució d'habitatge o de afornes de treball en règim d'emprenyament. Veure plaçol 0.2A i 0.2B	necessària com a mínim per reparadors... mínim 10 m ² / tram 100m ²
PP Botigues de Patis Preparats	≤ 100 > 100		1 est r=100 1 est r=100	300		ADMSA amb condicions: necessària com a mínim per reparadors... mínim 5 m ² /tram 100m ² per sobre dels 100 m ² z/m ² z cond.
PO Petit Obrador de productes d'alimentació			1 est r=200	300		
Restauració	≤ 200					ADMSA
	> 200 a ≤ 300					ADMSA amb condicions: necessària com a mínim per reparadors... mínim 5 m ² / tram 100m ² z/m ² z
	> 300					
M1 Agències de paqueteria (no simultaneïtat amb altres activitats regulades al pla -art.6)	≤ 100		1 est r=100 (excepte 22@) si no se situa en Condiçió 4			ADMSA amb condicions: necessària com a mínim per reparadors... mínim 5 m ² /tram 100m ²
	> 100 a < 400		1 est r=200 (excepte 22@) si no se situa en Condiçió 4			ADMSA amb condicions: necessària com a mínim per reparadors... mínim 5 m ² /tram 100m ² z/m ² z
	≥ 400	22a i subclaus (excepte subclaus 22@)	sense condicions			ADMSA amb condicions: necessària com a mínim per reparadors... mínim 5 m ² /tram 100m ² z/m ² z
M2 Magatzems d'aliments M3 Magatzems de mercaderies no peribles						Molt necessària com a mínim per reparadors... necessària com a mínim per reparadors... mínim 5 m ² /tram 100m ² z/m ² z

Per a tots els establiments que realitzen reparament, davant la impossibilitat física d'implantació de l'espai d'estada dels reparadors, s'estableix la possibilitat de situar-lo a un radi de 50 metres de l'establiment.

Quadre de regulació