

QUÈ HEM APRÈS DE L'ESCOLA EN TEMPS DE PANDÈMIA I VOLEM INCORPORAR PER SEGUIR MILLORANT L'EDUCACIÓ A LA CIUTAT?

DEU APRENENTATGES

Consell Educatiu Municipal de Barcelona a proposta de la Taula de Ciutat, Escoles i Covid-19

Ajuntament de Barcelona

CEMB Consell Educatiu Municipal de Barcelona

1 L'educació és un dret i servei essencial que necessita presencialitat

Al món 168 milions d'infants han viscut un any amb les escoles tancades i a Europa la majoria de països han obert les escoles, però les han tancat durant setmanes o mesos. En canvi, a Barcelona, així com al conjunt de Catalunya i Espanya, vam obrir 875 centres educatius des de bressol fins a instituts i les hem mantingut obertes tot el curs per a més de 300.000 infants, adolescents i joves amb prop de 30.000 mestres i personal. Hem aconseguit un reconeixement social important de l'escola presencial com a servei essencial i de la rellevància de l'educació, també més enllà de l'escola, que ha mobilitzat suports i ha prioritzat recursos que cal mantenir.

3 Més equitat educativa i més acompanyament a qui més ho necessita

Els confinaments i la pandèmia han empitjorat les condicions de vida de molts infants i adolescents, i han evidenciat que l'equitat educativa i la lluita contra la segregació escolar és una prioritat imprescindible en l'agenda de la ciutat. S'ha posat en relleu la funció social de l'escola per compensar les desigualtats creixents i cobrir necessitats bàsiques, com ara l'alimentació, el lleure educatiu o la connexió digital, que cal garantir i seguir reforçant amb un acompanyament educatiu prioritari a l'alumnat en situació de més vulnerabilitat social.

4 La importància de la salut integral a l'escola i l'educació emocional

Més enllà de mantenir els hàbits saludables adquirits, com ara la higiene de mans o la ventilació, l'estreta coordinació entre el món de la salut i el món escolar amb referents dels CAP per als centres educatius ens facilitarà la col·laboració amb la infermeria pediàtrica, la salut comunitària i els serveis i recursos de salut mental. Els impactes en el benestar emocional d'infants i joves ens exigeixen posar-hi més atenció en el dia a dia de l'escola, amb pràctiques, programes i professionals per treballar l'educació emocional i la salut mental de l'alumnat i dels equips educatius.

6 L'acceleració de l'educació digital

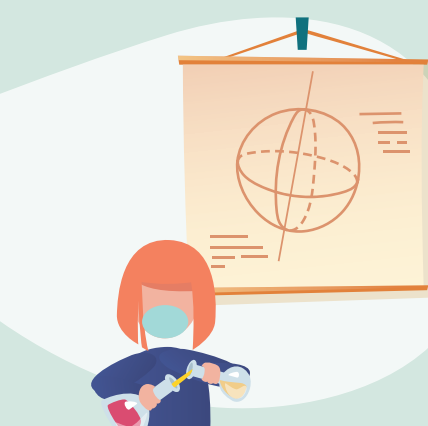
Ha estat un any i mig en què la tecnologia i l'entorn digital han ocupat un lloc nou: les pantalles per a les classes, les reunions i els debats van substituir d'un dia per l'altre les aules plenes, les jornades amb presencial i els habituals espais de trobada presencials que tant necessitem. Ningué estava preparat i s'ha fet evident la urgència de posar-nos al dia i invertir en dispositius, connexions, formació per al professorat i l'alumnat i acompanyament digital a les famílies que ho necessiten.

8 Aprofitem espais interiors, patis i entorns per aprendre i conèixer

Transformar i cuidar els ambients educatius s'ha convertit, també, en una tasca d'importància dels exteriors per optimitzar-los al màxim, buidant mobiliari excessiu, oferint nous usos i més versàtils (gimnasos-menjador, porxos-aula...) i aprofitant millor les possibilitats de l'aire lliure als patis com a espais de joc i d'aprenentatge. També en els accessos de carrers, on s'ha guanyat espai públic i s'han pacificat els carrers, amb el programa "Protegim les escoles" i amb talls puntuals: han estat i seran importants per a les comunitats educatives.

10 Protagonisme d'infants i adolescents

Des dels infants més petits a les escoles bressol fins als nois i noies als instituts han donat una lliçó a les persones adultes educatius, els acompanyem (equips educatius, famílies i administracions) amb la seva bona actitud general, la responsabilitat i una gran capacitat d'adaptar-se agraït i valorant l'escola com a espai on trobar-se, on aprendre plegats, on compair, on trobar-se, on prendre plegats, on trobar a casa, on jugar, on expressar-se, on sentir-se escoltats... Tot plegat reafirma la rellevància del vincle educatiu, d'observar-los i preguntar-los, d'acompanyar-los a créixer i a aprendre comptant-hi i fent realitat el dret d'infants i adolescents a l'educació amb el seu protagonisme.



2 Fer equip per fer-ho possible: un mèrit col·lectiu de professorat, alumnat, famílies i administracions

Malgrat les incerteses, la complexitat i les dificultats, hem pogut fer pinya com a comunitat educativa de la ciutat amb docents i equips directius, alumnat, famílies i AFA, i administracions. El treball en equip ha estat clau per superar aquest curs escolar de tanta pressió i intensitat. És un mèrit col·lectiu que ens deixa més confiança, empatia i reconeixement mutu dels esforços per seguir millorant l'educació a la ciutat, compartint objectius i amb corresponsabilitat i complicitat. Respostes i reforços posats en marxa, com ara les substitucions de professorat d'urgència, la neteja preventiva extraordinària, la distribució i préstec de tauletes amb connexió, les millores en comunicació i en sistemes d'informació o els recursos extres en docents i en millores d'oportunitats educatives han estat un gran desplegament, impensable curs enrere, que volem posar en valor.



5 Pràctiques pedagògiques que han vingut per quedar-se

Malgrat que els projectes educatius s'han vist forçosament alterats per les restriccions per COVID-19, sobretot pels grups bombolla, també han sorgit pràctiques i contextos d'aprenentatge valuosos com són la possibilitat dels grups més petits, la pedagogia a l'aire lliure, la combinació d'entorns presencials i virtuals, la co-docència o d'altres viscudes en cada escola, que són interessants pedagògicament per seguir-hi treballant.



7 Professorat creatiu i flexible per reorganitzar el temps d'escola

La reorganització del temps escolar, l'agrupació d'alumnat i el treball per ambients han tornat a demostrar la capacitat d'adaptació i innovació del professorat. Val la pena seguir repensant usos del temps que millorin el benestar de l'alumnat i la vida escolar.



9 Fer barri educador a l'espai públic en temps escolar i també de lleure

A la ciutat, quatre de cada deu escoles i instituts aquest curs han utilitzat parcs, places, jardins o equipaments de proximitat a través del programa "Ampliem espais educatius als barris", que ha obert més possibilitats de sortida de l'escola per a l'educació i joc a l'aire lliure i en contacte amb la natura urbana, i de crear projectes educatius amb equipaments de proximitat, com ara centres cívics, biblioteques o centres esportius. Les oportunitats educatives en temps de lleure, ja sigui de tardes amb activitats extraescolars, caps de setmana amb caus i esplais o activitats d'estiu s'han posat en dubte per les restriccions i, alhora, s'ha fet evident la seva importància educativa i vital.



2

1 Escoltem-los

3