

INFORME SOBRE LES MESURES I
ACTUACIONS DE PARTICIPACIÓ CIUTADANA
I ENFORTIMENT COMUNITARI AL DISTRICTE
DE **SANT MARTÍ 2016-19**

**L'INCREMENT DE LA PARTICIPACIÓ I LA
INCIDÈNCIA CIUTADANA EN LA COPRODUCCIÓ
DE LES POLÍTIQUES DEL DISTRICTE**

ÍNDEX

1. INTRODUCCIÓ.....	3
2. PARTICIPACIÓ CIUTADANA.....	4
2.1 Òrgans de participació de districte	5
2.1.1 Audiència Pública i Consell ciutadà de districte	6
2.1.2 Consells de Barri.....	7
2.1.3 Consells sectorials de districte	9
2.2 Processos participatius	11
2.2.1 Pla d'Actuació Municipal al Districte de Sant Martí	12
2.2.2 Reforma del carrer Alfons el Magnànim	14
2.2.3 Remodelació de via Trajana i millora del carrer Binèfar	15
2.2.4 Repensem el 22@. Repensar els reptes socials, econòmics i urbanístics	16
2.2.5 Definició de la Plaça Sant Bernat Calbó i dels usos de l'espai polivalent	23
2.2.6 Usos de l'equipament de barri del Palo Alto.....	25
2.2.7 Millora de la Superilla del Poblenou	27
2.2.8 Modificació PGM Prim	28
2.2.1 Millora de la Plaça dels Porxos	29
2.3 Participació en actuacions d'urbanització i d'edificació	31
2.3.1 Actuacions d'urbanització	31
2.3.2 Actuacions d'edificació.....	32
2.4 IRIS - Incidències, reclamacions i suggeriments	33
2.4.1 Dades per tipologia i temàtica	34
3. ACCIÓ COMUNITÀRIA	35
3.1 Gestió comunitària del patrimoni ciutadà i de serveis municipals	36
3.1.1 Equipaments de gestió cívica	36
3.1.2 Cessió de locals	37
3.1.3 Cessió de solars	40
3.2 Enfortiment associatiu	41
3.2.1 Suport en arrelament i foment del teixit social i comunitari	41
3.2.2 Suport en infraestructures i organització de Festes majors dels barris	49
3.2.3 Suport en subvencions per concurrència pública a entitats	54
3.2.4 Suport en subvencions directes a projectes socials	60
3.3 Enfortiment teixit econòmic.....	61
3.3.1 Pla de desenvolupament econòmic de Sant Martí	61
4. TRANSPARÈNCIA I RENDICIÓ DE COMPTES	63
4.1 Informes de govern	63
4.2 Pressupostos oberts	64

1. INTRODUCCIÓ

Barcelona és una ciutat diversa, amb múltiples interessos, necessitats, formes de percebre, fer ús i viure la ciutat. L'administració pública té l'obligació de recollir aquesta riquesa de la que es componen els barris de la ciutat per implementar polítiques públiques que responguin a consensos amplis i vetllin pel bé comú.

En els últims anys, s'ha construït un acord ampli al voltant de la implementació de polítiques i programes que ofereixen més i millors canals de participació a la ciutat. En aquest sentit, el 6 d'octubre de 2017, s'aprovà el nou Reglament de Participació Ciutadana per tal d'ampliar la participació dels veïns i veïnes de la ciutat. Els barcelonins i barcelonines són les qui viuen i treballen al territori i, per tant, les qui millor coneixen els problemes i potencialitats dels barris. La participació ha d'esdevenir una eina per apropar i obrir les institucions, i millorar la confiança mútua amb l'objectiu d'aprofundir en les bases democràtiques de la construcció de la ciutat.

Les Normes Reguladores del Funcionament dels Districtes estableixen que tota actuació del Districte ha de fomentar la promoció de la participació ciutadana, en tant que dret fonamental i principi inspirador de l'actuació de l'administració. El foment de la participació és una prioritat política del Districte perquè la implicació ciutadana en l'elaboració de polítiques públiques esdevé una eina de millora de la democràcia per la que l'Ajuntament aposta decididament, com recull la Carta Municipal.

Els districtes són l'àmbit de l'administració municipal més proper amb els veïns i veïnes, tant associats com no associats, i són els que major responsabilitat i compromís tenen amb les demandes ciutadanes a l'hora d'elaborar i implementar polítiques públiques. La participació implica un compromís amb l'obertura de les institucions a la ciutadania aprofundint en el diàleg i l'escolta activa en la identificació de necessitats i problemàtiques, propostes, i treball de millora de la ciutat.

Hi ha un mandat legal que obliga a apostar per la participació en els diferents espais municipals, i hi ha, a més, una voluntat de reconèixer-li la importància que té, desplegant mecanismes de participació que vagin més enllà del compliment formal dels preceptes indicats. En aquest sentit, els objectius d'aquest informe són informar sobre la incorporació i increment de la participació i la incidència ciutadana, i específicament dels diferents canals de participació des dels que s'ha incidit al Districte de Sant Martí:

Fomentar la presència activa, i atenció directa, de la ciutadania en el procés d'elaboració, execució i avaluació de les polítiques públiques (2.PARTICIPACIÓCIUTADANA).

Col·laborar en la creació de xarxes comunitàries que facilitin l'enfortiment de la capacitat ciutadana per ser subjecte actiu en els afers col·lectius (3.ACCIÓCOMUNITÀRIA).

Facilitar l'accés a la informació municipal per afavorir la participació ciutadana en la millora i el control democràtic de l'acció de govern (4.TRANSPARÈNCIAIRENDICIÓDECOMPTES).

2. PARTICIPACIÓ CIUTADANA

Una democràcia millor és una democràcia accessible a tots i totes. La creació, consolidació i ús compartit dels òrgans, processos participatius, iniciatives i consultes ciutadanes fa possible la incidència efectiva de la ciutadania en l'agenda política de la ciutat.

Per avançar cap a una democràcia no n'hi ha prou amb l'elecció regular de representants polítics. Cal facilitar la incidència, deliberació, coproducció i decisió de la ciutadania sobre els assumptes que l'afecten. Amb la participació ciutadana es pren part d'aquest conjunt de decisions polítiques transcendent la mirada individual, perquè prengui protagonisme allò col·lectiu. És amb l'aprovació del nou Reglament de participació ciutadana, l'octubre del 2017, que s'impulsen i consoliden diferents espais i canals dirigits a complir amb aquest propòsit.

El Reglament actual suposa un fort impuls de la iniciativa ciutadana, fomenta els canals de democràcia directa, aposta per una participació híbrida entre el món presencial i el digital (<https://decidim.barcelona>) i, amb la creació d'una nova figura tècnica de la Direcció de Democràcia Activa amb presència al districte dedicat a: assessorament en la dinamització d'òrgans; coordinació de processos participatius; i assessorament en la promoció de la participació en la gestió associativa de locals i equipaments municipals.

El contingut s'estructura en els següents canals de participació desenvolupats al districte:

» 1. Òrgans de participació de districte

Es presenta la relació d'òrgans de participació del districte de Sant Martí, la seva composició, finalitat i periodicitat i assistència de les convocatòries (2016-2019).

» 2. Processos de participació ciutadana

Es presenta la relació de processos i actuacions participatives al districte de Sant Martí, el seu objectiu, les seves fases i assistència de les convocatòries (2016-2019).

» 3. Participació en actuacions d'urbanització i d'edificació

Es presenta la relació d'actuacions de les que els serveis tècnics del districte ha introduït la participació a l'hora d'informar i recollir valoracions sobre el projecte inicial (2016-2019).

» 4. IRIS - Incidències, reclamacions i suggeriments

Es presenta la relació de dades de participació vinculades al programa d'Incidències, reclamacions i suggeriments (2017-2018)

2.1 Òrgans de participació de districte

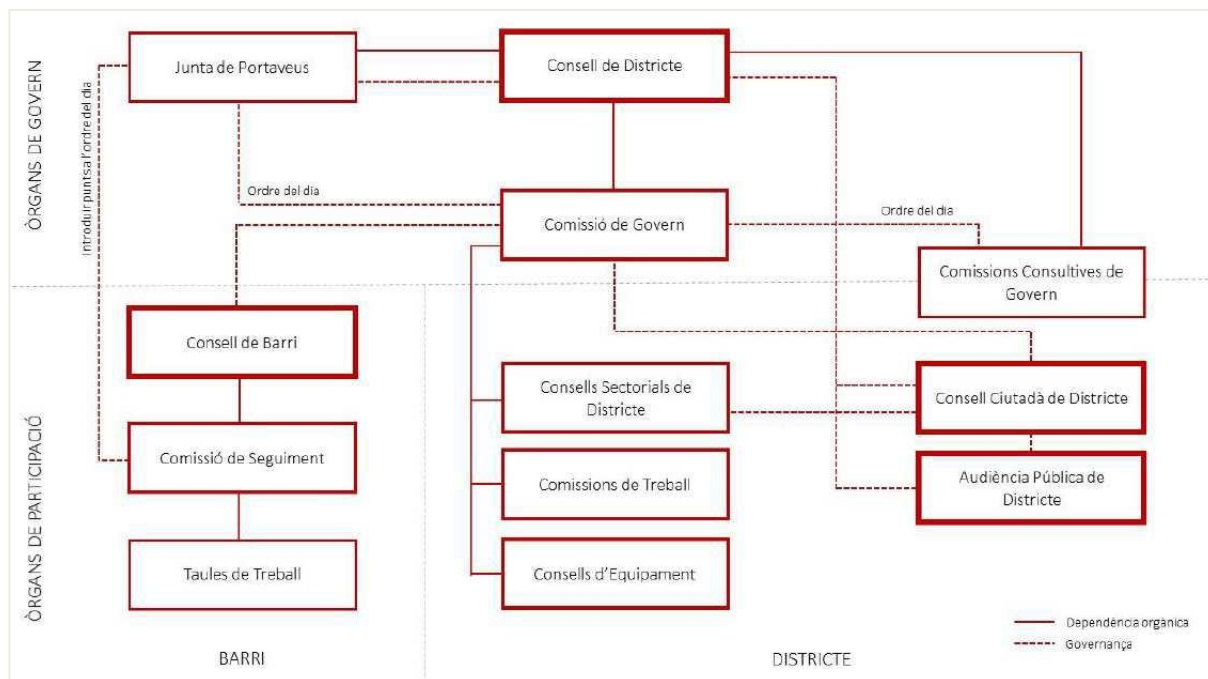
Els òrgans de participació territorials de la ciutat són espais continuats i permanents de trobada entre la ciutadania i l'Ajuntament, de barri, districte o ciutat. Arrel del nou Reglament de Participació Ciutadana, l'Ajuntament de Barcelona, a través de la Regidoria de Participació i Districtes, inicia aquest 2018 un procés de reflexió sobre la participació ciutadana i la descentralització amb el que es volen abordar qüestions al voltant dels òrgans de participació i representació als districtes i la desconcentració de serveis i competències. Aquest procés de reflexió pivota d'un grup impulsor de treball que compta amb la participació dels grups municipals i entitats de tots els districtes.

Aquesta proposta de reflexió i adaptació al nou Reglament persegueix dos gran objectius:

Analtzar, sistematitzar, clarificar i ordenar les avaluacions i recomanacions respecte al funcionament actual dels òrgans i processos de participació als districtes

Elaborar una proposta de modificació dels òrgans de participació dels districtes per a la seva inclusió en el Reglament de Participació Ciutadana.

En aquest sentit es presenten a continuació tots els òrgans de participació, se situen dins de l'arquitectura institucional i es presenta el volum, àmbit i assistència de les convocatòries.



Font: IERMB – Ajuntament de Barcelona

Els òrgans de participació territorials que s'aborden són:

- Audiència pública i Consell ciutadà de districte
- Consells de Barri (Comissions de seguiment)
- Consells sectorials de districte (i Comissions de treball)

2.1.1 Audiència Pública i Consell ciutadà de districte

L'Audiència Pública és un espai de trobada periòdic a nivell de districte dels i les responsables municipals i la ciutadania en general. La sessió d'Audiència Pública procedeix d'una presentació i posicionament municipal, seguida d'un torn obert de paraules on les entitats i persones assistents poden preguntar, comentar i debatre l'exposició prèvia. L'Audiència pública esdevé un espai participatiu on rebre informació i presentar i debatre propostes sobre una actuació pública o activitat de districte.

El Consell Ciutadà de Districte és l'altre espai participatiu d'àmbit de districte format pels i les responsables municipals i la ciutadania en general, però especialment la representant d'entitats i associacions, dels consells sectorials del districte i dels consells de barri. Les sessions del Consell ciutadà tenen per objectiu coordinar el treball i coneixement desenvolupats pels diferents òrgans territorials i sectorials del districte i, per tant, es convoquen per abordar qüestions com el Programa d'Actuació Municipal i de Districte, les ordenances i els reglaments generals del districte i conèixer i debatre els pressupostos municipals i els grans projectes del territori, a més de donar suport als consells municipals sectorials del districte.

Audiència Pública		Consell ciutadà de districte	
Sessions ordinàries	Assistència	Sessions ordinàries	Assistència
29.02.2016	-	03.02.2016	-
02.05.2016	-	24.11.2016	-
04.07.2016	-	28.06.2017	-
28.11.2016	-	28.11.2017	11 (total 33)
27.02.2017	-	27.11.2018	11 (total 33)
08.05.2017	-		
03.07.2017	-		
06.11.2017	-		
12.02.2018	-		
09.04.2018	-		
04.06.2018	-		
17.09.2018	-		
05.11.2018	-		
04.02.2019	-		
01.04.2019	-		

En relació al procés de reflexió iniciat des de l'Ajuntament de Barcelona sobre la participació ciutadana, durant el 2017 es van realitzar dos estudis pilot específics des de la Direcció de Democràcia Activa: un en relació als òrgans de participació de districte (Horta – Guinardó i Sant Andreu) i un en relació als Consells ciutadans de districte (Nou Barris i Sant Martí).

Els consells ciutadans de districte a nivell de ciutat han resultat ser un dels òrgans de l'arquitectura actual que més dubtes generen, els que registren uns nivells més baixos de participació i desconeixement per part de la ciutadania. En aquest sentit, l'estudi pilot realitzat el 2017 a Sant Martí sobre el seu funcionament i encaix amb els diferents òrgans de participació al Districte va resoldre diverses possibilitats futures de funcionament¹:

Espai a eliminar i redistribuir atribucions en altres òrgans (Audiència Pública, Consells de Barri, Consells Sectorials, etc).

Espai de trobada i posada en comú de tots els Consells Sectorials i de Barri del Districte.

Espai de seguiment de projectes de Districte.

Espai on la ciutadania s'autoorganitzi i l'Ajuntament faciliti l'espai i la dinamització.

Espai on debatre temes estratègics de Districte (PAD, Pressupost, Pla d'Equipaments).

2.1.2 Consells de Barri

El Consell de Barri és l'òrgan d'enfortiment comunitari i de participació política de la ciutadana en les qüestions que afecten el territori. Cada Consell de Barri té l'àmbit i la denominació establerta per acord del Consell Municipal.

Els consells de barri tenen per finalitat ser un canal de participació ciutadana en el desenvolupament de polítiques públiques de proximitat i convivència i afavorir la cohesió social i la millora de la qualitat de vida. Els consells de barri esdevenen l'òrgan de participació ciutadana on debatre totes les qüestions referents al barri. Estan formats pel regidor de districte, els representants dels grups polítics, entitats i associacions i la ciutadania en general.

En aplicació del nou Reglament de Participació Ciutadana s'han introduït noves estratègies i mecanisme d'enfortiment dels consells de Barri a Sant Martí:

Convocatòria pública de les Comissions de Seguiment dels Consells de Barri

Renovació de la composicions de les Comissions de Seguiment (1r torn: Poblenou, Verneda i la Pau, Besòs i el Maresme; 2n torn: en inici de nou mandat tal i com estableix el Reglament).

Sessions formatives ad hoc sobre funcions i potencialitats de les Comissions de Seguiment: Clot-Camp de l'Arpa, Verneda i la Pau, Besòs i el Maresme).

Acollida informativa a la ciutadania a l'entrada dels Consells de Barri i entrega de full de registre i d'intervencions.

Reconducció de peticions i/o informacions d'interès particular mitjançant formulari a IRIS.

¹ La seva disparitat va impedir el desenvolupament d'una prova pilot concreta de funcionament. L'estudi va comptar amb la participació de consellers municipals, tècniques municipals i ciutadania associada a entitats.

Retorn de les actes disponibles actualment en el portal web del districte de Sant Martí:
<https://ajuntament.barcelona.cat/santmarti/ca/lajuntament/participacio/consell-de-barri>.

Actualment s'està treballant per disposar a l'inici del nou mandat d'un espai de participació per cadascun dels consells de barri a la plataforma <https://decidim.barcelona>.

Introducció de debats deliberatius mitjançant metodologies de debat participatives, inclusives i en petits grups (p.e. Parc i Llacuna del Poblenou, Provençals del Poblenou i Besòs i el Maresme, en debats vinculats al procés participatiu "Repensem el 22@").

A continuació s'exposa les convocatòries i assistència (aproximada en la majoria d'actes) dels consells de barri del districte de Sant Martí en el període 2016-2019:

Consell de Barri del Clot-Camp de l'Arpa		Consell de Barri del Parc i la Llacuna del Poblenou	
Sessions ordinàries	Assistència	Sessions ordinàries	Assistència
24.02.2016	22	25.02.2016	84
30.06.2016	10	07.07.2016	30
20.10.2016	29	13.10.2016	37
30.03.2017	55	06.03.2017	50
06.06.2017	45	12.06.2017	33
25.10.2017	31	09.10.2017	30
19.03.2018	70	12.03.2018	50
14.05.2018	70	10.05.2018	35
15.10.2018	100	07.11.2018	60
10.04.2019	-	11.03.2019	-

Consell de Barri de la Vila Olímpica del Poblenou		Consell de Barri del Poblenou	
Sessions ordinàries	Assistència	Sessions ordinàries	Assistència
(CdB Parc i Llacuna)		07.03.2016	45
18.10.2016	200	13.10.2016	37
29.03.2017	180	20.03.2017	50
29.05.2017	180	12.06.2017	33
13.11.2017	90	20.11.2017	75
19.02.2018	90	15.02.2018	-
07.05.2018	90	31.05.2018	-
22.10.2018	50	25.10.2018	-
18.03.2019	-	08.04.2019	-

Consell de Barri de Diagonal Mar i el Front Marítim del Poblenou		Consell de Barri del Besòs i el Maresme	
Sessions ordinàries	Assistència	Sessions ordinàries	Assistència
10.03.2016	56	22.02.2016	120
27.06.2016	50	05.07.2016	40
25.10.2016	80	26.10.2016	110
27.03.2017	80	23.03.2017	50
13.06.2017	60	07.06.2017	60
19.10.2017	40	23.10.2017	80

20.03.2018	60	20.02.2018	80
29.05.2018	60	15.05.2018	80
29.10.2018	25	12.11.2018	50
02.04.2019	-	04.04.2019	-

Consell de Barri de Provençals del Poblenou		Consell de Barri de Sant Martí de Provençals	
Sessions ordinàries	Assistència	Sessions ordinàries	Assistència
07.03.2016	45	09.03.2016	36
28.06.2016	-	29.06.2016	-
19.10.2016	35	24.10.2016	40
04.04.2017	63	16.03.2017	50
12.06.2017	33	30.05.2017	56
23.10.2017	80	16.10.2017	60
13.02.2018	-	15.03.2018	50
17.05.2018	45	24.05.2018	45
23.10.2018	55	16.10.2018	50
13.03.2019	-	27.03.2019	-

Consell de Barri de la Verneda i la Pau	
Sessions ordinàries	Assistència
09.03.2016	36
05.07.2016	40
17.10.2016	60
07.03.2017	50
31.05.2017	49
30.10.2017	40
13.03.2018	50
22.05.2018	70
30.10.2018	60
25.03.2019	-

2.1.3 Consells sectorials de districte

Els consells sectorials són els òrgans de participació permanents en què el Districte i la ciutadania debaten sobre un àmbit concret que pot ser sectorial o temàtic. Des de 2016, la convocatòria dels consells sectorials ha passat a ser oberta i pública, tot i que en la composició ciutadana específica d'aquests correspon a les entitats i associacions interessades en la temàtica que es tracta, a més a més dels grups municipals del Districte i dels serveis i equipaments del districte de l'àmbit del Consell Sectorial. Concretament els consells sectorials tenen les funcions següents:

- Recollir propostes, quan es demana una determinada actuació pública.
- Plantejar modificacions o objeccions sobre alguna actuació pública ja elaborada.
- Elaborar informes o dictàmens sobre projectes d'actuació o sobre actuacions ja desenvolupades.
- Col·laborar en el desenvolupament d'alguna actuació pública del districte (coproducció).

A continuació s'exposa les convocatòries i assistència dels consells sectorials del districte de Sant Martí en el període 2016-2019:

Consell Escolar		Consell de Gent gran	
Sessions ordinàries	Assistència	Sessions ordinàries	Assistència
25.04.2017	38	29.09.2016	-
13.12.2017	-	14.02.2017	11+representants
23.05.2018	39	22.02.2018	-
26.11.2018	29	28.11.2018	-
25.02.2019	-	03.04.2019	-

Consell de les Dones		Consell de Salut	
Sessions ordinàries	Assistència	Sessions ordinàries	Assistència
28.02.2017	14	19.02.2016	16
09.05.2017	19	15.09.2016	27
19.10.2017	-	15.03.2017	-
30.01.2018	-	09.11.2017	-
18.07.2018	20	11.06.2018	-
15.11.2018	18	20.11.2018	25
24.01.2019	-	-----	
27.02.2019	-	-----	
11.04.2019	-	-----	

Consell de Joventut	
Sessions ordinàries	Assistència
01.02.2017	23
20.03.2019	-

Consell de Cultura, Memòria històrica i Patrimoni industrial		Consell d'Economia social i comerç	
Estructura i composició en tres taules de treball: <ul style="list-style-type: none"> - Taula de Cultura - Taula de Memòria històrica i Patrimoni industrial 		Estructura i composició en tres taules de treball: <ul style="list-style-type: none"> - Taula d'ocupació - Taula d'economia solidària - Taula de comerç 	
Sessions ordinàries	Assistència	Sessions ordinàries	Assistència
26.01.2017	44	08.02.2017	-
02.03.2017	41	(Sessions bianuals de les 3 Taules)	
12.02.2019	-	12.03.2019	-

2.2 Processos participatius

El nou Reglament de Participació Ciutadana, aprovat el 6 d'octubre de 2017, introdueix explícitament en el Capítol 3, la definició, requisits i fases que ha de contemplar tot “procés participatiu”. Concretament l'Article 19 descriu que un “procés participatiu” és una seqüència d'actes, delimitats en el temps, dirigit a promoure el debat i el contrast d'arguments entre la ciutadania o entre aquesta i els responsables municipals, a fi de recollir les seves opinions i propostes respecte d'una determinada actuació municipal. Concretament, a l'Article 26, es defineix aquesta seqüència d'actes en diferents fases:

1. Fase d'informació
2. Fase de debat
3. Fase de retorn
4. Fase de seguiment.

El Reglament emfatitza la contemplació necessària de la màxima pluralitat i diversitat de la participació ciutadana, per raó de sexe, classe, origen, edat i diversitat funcional. En aquest sentit, els processos de participació que ha engegat el Districte de Sant Martí conjuntament amb la Direcció de Democràcia Activa i descentralització han partit des d'una perspectiva de gènere interseccional que contemplés les necessitats quotidianes de tots els veïns i veïnes i els diversos agents del territori. S'entén la participació com el procés d'involucrar en els projectes a les pròpies persones destinatàries, no considerant-les simples usuàries sinó com expertes coneixedores de l'entorn que habiten i de les seves necessitats.

A continuació s'exposen els processos participatius desenvolupats al districte de Sant Martí en el període 2016-2019, concretant l'àmbit temàtic, els responsables municipals, els antecedents i les fases que el componen:

Pla d'Actuació Municipal al Districte de Sant Martí
Reforma del carrer Alfons el Magnànim
Remodelació de via Trajana i millora del carrer Binèfar
Repensem el 22@
Definició de la Plaça Sant Bernat Calbó i dels usos de l'espai polivalent
Usos de l'equipament de barri del Palo Alto
Millora de la Superilla del Poblenou
Modificació PGM Prim
Millora de la Plaça dels Porxos

2.2.1 Pla d'Actuació Municipal al Districte de Sant Martí

FITXA TÈCNICA
Àmbit temàtic: Propostes per al programa d'actuació municipal (PAM) i per al programa d'actuació de districte (PAD) de Sant Martí 2016 - 2019.
Àmbit de participació: El districte de Sant Martí
Durada: 01/10/2015 - 30/06/2016
Responsable tècnic Ajuntament: Districte Sant Martí i Direcció de Democràcia Activa
Informe final: - MesuradeGovern d'actuacionsaldistrictedeSantMartí2016-2019

El Pla d'Actuació Municipal (PAM) s'elabora a l'inici de cada mandat i estableix les línies prioritàries, els objectius i les actuacions de l'acció del govern. És, per tant, el full de ruta municipal que orienta el model de ciutat. L'Ajuntament de Barcelona, partint d'una proposta inicial elaborada per l'equip de govern, obre un procés de participació ciutadana per construir, pensar i debatre entre tots les actuacions i prioritats que s'hi han inclòs.

Fase 1. Elaboració de la proposta inicial

L'Ajuntament elabora un primer document de propostes a partir de les línies estratègiques de l'actual govern, de les contribucions dels consells de barri i a través de diverses trobades amb entitats i organitzacions socials de la ciutat.

Fase 2. Procés participatiu

S'obre el procés de participació a la ciutadania de manera presencial i digital on es discutiren les propostes, s'elaboren de noves i es recullen els suports i comentaris.

Fase 3. Estudi de propostes i retorn

L'Ajuntament inicia un procés per agrupar les propostes similars i valorar incloure les propostes que tenen més suport de la ciutadania als documents del Pla Municipal i el Plans de Districte. D'aquest procés surt el document que inclourà les propostes de l'Ajuntament i les de la ciutadania, i que representa una versió enriquida i col·laborativa del Pla Municipal.

Fase 4. Aprovació del Pla Municipal

El pla definitiu es presenta al Plenari del Consell Municipal per sotmetre's a votació. Un cop aprovat, el Pla Municipal es presenta públicament i s'avalua el debat ciutadà. Posteriorment, es du a terme un informe d'avaluació del procés i es constitueix un grup de seguiment de l'execució del Pla Municipal durant tot el mandat.

El procés de participació per al Pla municipal és un mètode híbrid entre les cites presencials i els espais digitals. Aquest procés ha estat pensat perquè durant dos mesos es pogués participar mitjançant la plataforma “decidim.barcelona” per fer noves aportacions, donar suport i comentar iniciatives que semblin d’interès; i mitjançant cites presencials.

En l’àmbit del districte de Sant Martí es mostra l’històric de dates, espais i nombre de participants en espais presencials:

Data	Activitats	Participants
Fase de debat		
01/02/2016	“Consell de les Dones de Sant Martí”	15
11/02/2016	“Turisme i usos de l'espai públic”	56
16/02/2016	“Salut pública: qualitat de l'aire i al·lèrgies”	22
18/02/2016	“Diagnosi del districte de Sant Martí en el Pla d'Habitatge de Barcelona”	20
19/02/2016	“Consell Salut de Districte de Sant Martí”	16
22/02/2016	“Convivència i intercultural” (Consell de Barri del Besòs i el Maresme)	100
24/02/2016	“Pacifació de Meridiana (i entorns)” (Consell de Barri Clot-Camp de l'Arpa)	-
25/02/2016	“Oci nocturn responsable” (Consell de Barri Parc i Vila Olímpica)	85
01/03/2016	“Superilles al districte de Sant Martí”	15
03/03/2016	“Gestió Cívica a Sant Martí”	13
07/03/2016	“Pla buits i Horts urbans a Pere IV” (Consell de Barri Poblenou i Provençals)	45
09/03/2016	“Pla Sagrera des de Sant Martí” (Consell de Barri St Martí i Verneda La Pau)	36
10/03/2016	“Memòria històrica, identitat de barri” (Consell de Barri Diagonal Mar i FM)	56
14/03/2016	“Les festes majors a Sant Martí”	20
15/03/2016	“Priorització de les propostes d’habitatge per al districte de Sant Martí”	15
17/03/2016	“Gossos i espai públic”	53
31/03/2016	“Ocupació i empresa en el sector turístic”	21
31/03/2016	“Esdeveniments esportius-culturals i espai públic”	13
01/04/2016	“Plans de desenvolupament econòmic de proximitat de districte”	19
04/04/2016	“Els espais i òrgans de la participació al districte”	25
05/04/2016	“Cultura popular i espais de creació”	13
06/04/2016	“Assentaments migrants”	20
07/04/2016	“Promoció autonomia de les persones amb diversitat funcional/discapacitat”	20
TOTAL		698

Des de Sant Martí, pel que fa a la participació online al decidim.barcelona es recull el següent:

Activitats	Total a Sant Martí	Percentatge a Barcelona
Propostes (realitzades/validades)	819	7,54%
Suports a propostes	12.764	7,73%
Comentaris a propostes	1.212	-

Finalment al Pla d’Actuació de Districte 2015-2019 es van introduir 550 propostes, un 83% de les quals provenien del procés participatiu. El nivell de compliment a Gener del 2019 és del 89,22%. El Pla no va tenir el recolzament majoritari del Consell Plenari del districte.

2.2.2 Reforma del carrer Alfons el Magnànim

FITXA TÈCNICA
Àmbit temàtic: Disseny de l'espai urbà en el marc del Pla de Barris Besòs i el Maresme
Àmbit de participació: Els barris del Besòs i el Maresme
Durada: 01/02/2017 - 30/04/2017
Responsable tècnic Ajuntament: Districte Sant Martí i Foment de Ciutat
Grup promotor/Comissió de seguiment: Districte de Sant Martí, Gregal, Martinet Solidari, Associació Enxarxa, Associació de Comerciants Xavier Nogués, Botiguers del Besòs, AVV el Besòs, AVV el Maresme, Ass. Zona Fòrum, UPC, Assemblea Joves Besòs, Pla Comunitari
Informe final: - Informederesultats

L'ajuntament de Barcelona, en el marc del Pla de Barris del Besòs i el Maresme, volia impulsar la remodelació i millora del carrer Alfons el Magnànim. Per fer-ho, el departament del Pla de barris de Foment de Ciutat, la direcció de Comunicació i Participació de la Gerència d'Ecologia Urbana i el districte de Sant Martí van acordar promoure un procés de participació i implicació ciutadana per l'elaboració d'aquest projecte de remodelació. La voluntat municipal era recollir la visió ciutadana entorn els usos actuals i futurs del carrer, per tal de poder incorporar-ho en el projecte executiu de remodelació del carrer. El procés de participació, per tant, pretenia:

- Recollir informació ciutadana que es pugui incorporar al projecte i visibilitzar el posicionament ciutadà respecte els grans temes que configuren el projecte.
- Aprofitar el procés de participació per posar en valor espais i dinàmiques existents i entendre el procés com una oportunitat per generar sinèrgies i establir nous vincles amb l'espai en el que es vol intervenir.

A continuació es mostra l'històric de dates i espais de participació del procés participatiu:

Data	Activitats
Fase d'informació	
15/02/2017	Grup promotor amb entitats veïnals
Fase de diagnosi i debat propositiu	
03/03/2017	Sessió de treball amb tècnics municipals de territori
13/03/2017	Sessió amb membres d'entitats i col·lectius
18/03/2017	Acció de dinamització a l'espai públic
21/03/2017	Sessió amb professionals del territori
03/2017	Entrevistes a les associacions de comerciants de l'entorn
03/2017	Activitat de dinamització al casal de la gent gran: Línia del temps
Fase de retorn i validació	
05/04/2017	Jornada ciutadana de retorn

2.2.3 Remodelació de via Trajana i millora del carrer Binèfar

FITXA TÈCNICA
Àmbit temàtic: Disseny de l'espai urbà en el marc del Pla de Barris Verneda - La Pau
Àmbit de participació: Els barris de la Verneda i La Pau
Durada: 01/06/2017 - 30/09/2017
Responsable tècnic Ajuntament: Districte Sant Martí i Foment de Ciutat
Grup promotor/Comissió de seguiment: Districte de Sant Martí, Plataforma Zona Nord-est, AVV Via Trajana, AVV La Palmera, AVV Verneda Alta, AVV La Pau, AFA La Palmera, AFA Bernat Metge, AFA els Horts, Escola La Pau, Associació Sant Martí Esport, Eix Comercial Sant Martí, Centro Cultural i Ocupacional Sant Martí/Banc d'Aliments, Societat d'Estudis La Verneda Sant Martí, Entitat Rociero de la Pau, IES Salvador Seguí, - Diables de la Verneda i Guspises de Sant Martí, Fundació futur, Coordinadora Verneda, Escola d'Adults Verneda.

La remodelació de la Via Trajana, i la millora del carrer Binèfar van lligades al desenvolupament d'un pla d'habitatges, "COBEGA", i passa per una millora del carrer modificant la secció. El procés vol recollir propostes sobre els usos del carrer de Via Trajana i Binèfar. Aquesta intervenció té per objecte millorar l'entorn de Via Trajana i facilitar la connexió a peu dels veïns i veïnes a través del carrer Binèfar.

La fase de diagnosi i debat propositiu va comptar amb les següents finalitats:

- Sessió dinamitzada per recollir primeres impressions sobre els dos carrers amb els responsables tècnics dels equipaments i dels serveis de l'entorn.
- Sessió dinamitzada amb les principals entitats de la zona o usuaris dels equipaments per recollir les primeres impressions dels dos carrers.
- Sessió oberta a la via pública per tal de recollir l'opinió dels veïns i veïnes de Via Trajana.
- Espai a la via pública per recollir la visió dels veïns del carrer Binèfar amb Rambla Prim.

Finalment es van realitzar diverses sessions de retorn i contrast de l'avantprojecte:

- Sessió de validació de la proposta amb els veïns i veïnes de Via Trajana.
- Sessió de validació de la proposta amb els veïns del carrer Binèfar amb Rambla Prim.

A continuació es mostra l'històric de dates i espais de seguiment del procés participatiu:

Data	Activitats
17/05/2017	Grup promotor amb entitats veïnals
27/06/2017	Grup promotor amb entitats veïnals
05/09/2017	Grup promotor amb entitats veïnals
04/12/2017	Grup promotor amb entitats veïnals
19/06/2018	Grup promotor amb entitats veïnals

2.2.4 Repensem el 22@. Repensar els reptes socials, econòmics i urbanístics

FITXA TÈCNICA
Àmbit temàtic: Mesures estratègiques municipals en urbanisme, economia i polítiques socials
Àmbit de participació: El conjunt dels barris del Poblenou i del Maresme
Durada: 07/10/2017 - 30/06/2018
Responsable tècnic Ajuntament: Districte Sant Martí i Direcció de Democràcia Activa
Grup promotor/Comissió de seguiment: Comissió Ampliada 22@ (Districte de Sant Martí, Direcció Àrea Ecologia Urbana Mobilitat, Regidoria d'Empresa i Turisme i representants de diferents agents veïnals, institucionals i econòmics del territori: Federació d'Associacions de Veïns i Veïnes de Barcelona, Taula Eix Pere IV, Associació d'Empreses 22@Network, Associació de Veïns i Veïnes del Poblenou, Poblenou Urban District, Universitat de Barcelona, Universitat Politècnica de Catalunya; Universitat Pompeu Fabra, Fundació b_TEC Campus Diagonal Besòs, Consorci del Besòs, i Pla Estratègic Metropolità de Barcelona.
Informes finals: - Memòria final del procés participatiu "Repensem el 22@" - Mapa de resultats del procés participatiu "Repensem el 22@" - Pacte "Cap a un Poblenou amb un 22@ més inclusiu i sostenible"

L'Ajuntament de Barcelona, després de 17 anys de l'aprovació de l'actual planejament del 22@, impulsa el procés participatiu "Repensem el 22@" amb l'objectiu de repensar col·lectivament entre la ciutadania i els agents socials i econòmics del territori una estratègia conjunta davant dels actuals reptes socials, econòmics i urbanístics del Poblenou i el 22@.

El procés "Repensem el 22@" ha acumulat la participació de més de 1.000 persones en les diverses activitats presencials i digitals mitjançant la plataforma decidim.barcelona. Del procés participatiu n'ha sorgit una "Diagnosi ciutadana" de 35 necessitats i un conjunt de 48 "Propostes ciutadanes" que aborden els àmbits de l'habitatge, comerç, equipaments, patrimoni, espai públic, mobilitat i l'economia en oficines i naus. Els resultats del procés s'han concretat en una proposta de desenvolupament tècnic i concreció dels resultats en instruments i programes municipals.

A data de 19 de novembre de 2018 han quedat validats per tots els agents socials, veïnals i econòmics que formen part de la Comissió de seguiment amb la signatura del Pacte "Cap a un Poblenou amb un 22@ més inclusiu i sostenible".

Objectius

- » Una diagnosi ciutadana dels actuals reptes i necessitats que té per davant el barri del Poblenou i el districte de Sant Martí en el seu conjunt en l'àmbit del 22@ a nivell social, econòmic i urbanístic.
- » Una proposta estratègica ciutadana conformada per propostes d'actuació, mesures i accions en els àmbits social i cultural, de l'economia i de l'urbanisme i la mobilitat. Concretament vinculades a: (1) mesures urbanístiques de modificació del Pla General Metropolità, principalment zones 22@ no transformades i/o no reparcel·lades; (2) mesures d'impuls de l'activitat econòmica que es consideri estratègica; i (3) mesures d'impuls de programes i serveis municipals a desenvolupar en els espais de titularitat pública.

Fases

El procés s'estructura en cinc fases de participació: una primera fase informativa, una segona de diagnosi ciutadana de necessitats i problemàtiques, una tercera de debat d'identificació i concreció de propostes, una quarta de retorn dels resultats finals, i finalment, una cinquena de seguiment de la viabilitat tècnica i aplicació dels resultats:

FASES PROCÉS PARTICIPATIU			
I. INFORMACIÓ	II. DEBAT: DIAGNOSI	III. DEBAT: PROPOSTES	IV. RETORN
Octubre-Desembre	Gener-Febrer	Març-Maig	Juny
<ul style="list-style-type: none"> - Jornada inicial (7O) - Taula rodones de debat: <ul style="list-style-type: none"> - Balanç Urbanístic (31O) - Balanç Social (7N) - Balanç Econòmic (30N) - Consells de Barri: <ul style="list-style-type: none"> - Parc i Llacuna (9O) - Provençals-Maresme (23O) - Poblenou centre (20N) - Difusió informació i balanç: <ul style="list-style-type: none"> - Què és el 22@? - Estat d'execució del 22@ 	<ul style="list-style-type: none"> - Enquesta ciutadana (9G): <ul style="list-style-type: none"> - Decidim.Barcelona - Estandts presencials - Recorreguts quotidians de reconeixement: <ul style="list-style-type: none"> - Barri de la Plata (27G) - Can Ricart-Diagonal (29G) - Bogatell i Trullàs (31G) - Pere IV i Maresme (2F) 	<ul style="list-style-type: none"> - Sessions d'identificació de propostes: <ul style="list-style-type: none"> - Col·lectius socials (Joves, Gent gran, Dones, Diversitat funcional, Comerç, Cultura, Empreses @, Empreses ESS, Makers, Escoles i instituts) - Obertes al veïnat (19/20-A) - Decidim.Barcelona (suport propostes) - Jornada final de prioritització de propostes (26M) 	<ul style="list-style-type: none"> - Difusió pública dels resultats i del procés: <ul style="list-style-type: none"> - Comunicació /xarxes - Consell de Districte/ Consells de barri

Fase I. Informació: dades de participació

La fase "d'informació" té per objectiu donar a conèixer entre la ciutadania l'inici del procés de participació "Repensem el 22@" i oferir la informació necessària sobre el balanç de 17 anys de 22@ que permeti reflexionar i debatre conjuntament sobre un nou plantejament estratègic. Aquesta fase ha comptat amb:

- » Jornada inicial "Procés de participació ciutadana per a repensar el 22@". Aquesta jornada comptà amb una presentació del context i de la pertinència del procés participatiu; una taula rodona sobre els elements necessaris a tenir en compte en un procés de replantejament urbanístic; i una sessió de grups de treball mitjançant visualització sobre plànol de l'estat d'execució del 22@.
- » Taules rodones de debat. Es realitzen tres sessions de debat: una sobre balanç i perspectives urbanístiques, una sobre balanç i perspectives econòmiques; i una sobre balanç i perspectives socials.
- » Consells de barri. Durant el mes d'octubre es realitzen diferents Consells de Barri del districte de Sant Martí. En diversos d'ells es realitza una presentació del procés i del balanç de dades i s'aprofita per a desenvolupar una dinàmica de grups de debat de balanç territorial.

La jornada va oferir diferents formes de recollir les primeres reflexions de les persones assistents: aportacions de les entitats que van participar a la taula, l'opció d'omplir els fulls de reflexió individual, i el debat en tres grups de debat segons les dimensions: social, econòmica i urbanística. L'assistència a la jornada inicial va comptar amb la participació aproximada d'entre 55-60 persones (51 apuntades en un inici a les llistes de l'entrada: 15 dones, 28 homes i 2 altres). La jornada va comptar amb la participació com a ponència inicial de: AVV Poblenou, Taula Eix Pere IV, Arxiu Històric del Poblenou, 22@Network, Cooperativa Biciclot, Coordinadora juvenil La Xemeneia, Hangar, Col·lectiu Punt 6.

Data	Sessions informatives i pre-diagnosi	Participants
07/10/2017	Jornada inicial "Repensem el 22@"	55-60
31/10/2017	Taula rodona: Balanç i prospectives urbanístiques	32
07/11/2017	Taula rodona: Balanç i prospectives socials	19
30/11/2017	Taula rodona: Balanç i prospectives econòmiques	20
09/10/2017	Consell de Barri del Parc i la Llacuna del Poblenou	(assistència: 30-40) 17
23/10/2017	Consell de Barri de Provençals i el Besòs i el Maresme	(assistència: 60-70) 25
20/11/2017	Consell de Barri del Poblenou (centre)	(assistència: 70-80) -
19/02/2018	Consell de Barri de la Vila Olímpica del Poblenou	(assistència: 50-60) -
21/03/2018	Consell de Barri Diagonal Mar i Front Marítim del Poblenou	(assistència: 30-40) -
Total general		173

Fase II. Debat diagnosi: dades de participació

La fase de "diagnosi ciutadana" té per objectiu desenvolupar col·lectivament entre el veïnat del conjunt dels barris del Poblenou i del Besòs i el Maresme una anàlisi i identificació de les necessitats i problemàtiques socials, econòmiques i urbanístiques actuals del 22@. Aquesta fase ha comptat amb:

- » Enquesta de diagnosi de necessitats i problemàtiques. S'utilitza l'eina de realització d'enquesta del Decidim.Barcelona, oberta a la participació de tota la ciutadania. Per tal de recollir el màxim de respostes a nivell quantitatiu com qualitatiu es realitzarà una recollida presencial en equipaments del districte, vetllant per una participació diversa.

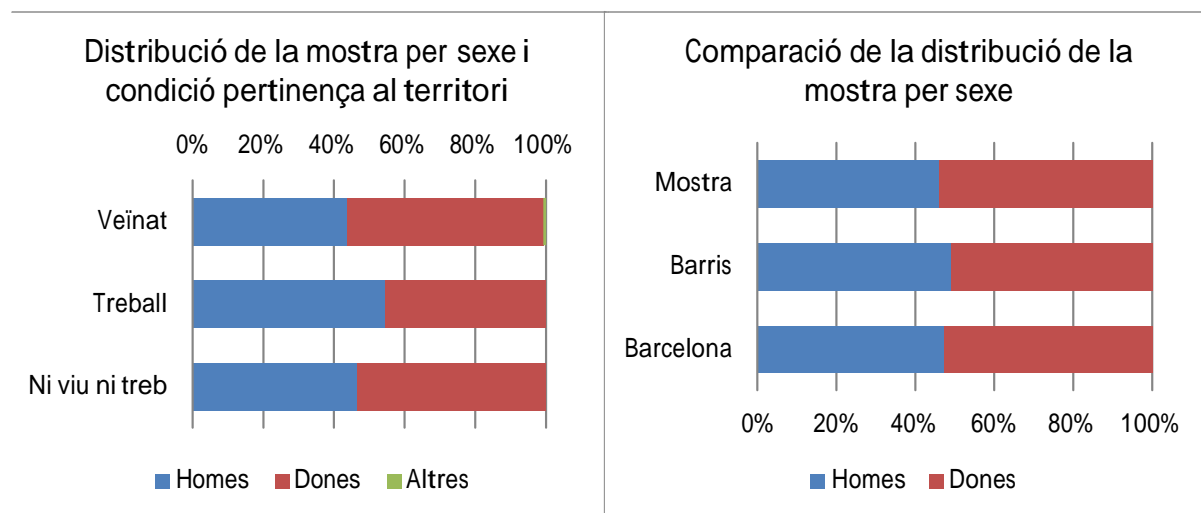
- » Recorreguts quotidians de reconeixement. Es realitzen quatre recorreguts amb l'objectiu d'identificar tots els aspectes físics, socials i funcionals que influeixen a la vida quotidiana des de l'experiència de les persones veïnes.

La participació total de l'enquesta de diagnosi del procés participatiu "Repensem el 22@" ha resultat en una mostra de 809 participants que s'han identificat sexualment en: 53'7% dones, 45'7% homes i 0'6% altres, una proporció equivalent a les del total de la població barcelonina i a la dels barris afectats pel pla 22@: Poblenou –centre-, Provençals del Poblenou, Parc i Llacuna del Poblenou, Vila Olímpica del Poblenou, Diagonal Mar i Front Marítim del Poblenou i Besòs i el Maresme (Font: Padró Municipal d'Habitants a 30 de gener 2016. Departament d'Estadística, Ajuntament de Barcelona).

La distribució interna de la mostra sobre la procedència de les persones participants es distribuïda en: 80'1% veïnes, 12'24% treballadores i 7,66% ni viuen ni treballen. La distribució sexual de veïnes i participants que ni viuen ni treballen tenen una distribució similar a la de la població en general. La mostra de treballadores en canvi està més representada per homes, seguint la lògica de la distribució sexual del treball (remunerat): 55% homes i 45% dones.

Sexe	Veïnat	Treball	Ni viu ni treb	Total	Percent
Dones	365	45	33	434	53,7%
Homes	287	54	29	370	45,7%
Altres	5	0	0	5	0,6%
Total Mostra	648	99	62	809	100%
Percentatge	80,10%	12,24%	7,66%	100%	-
Comparació mostral					
Població Barris				114.408	
Població Barcelona				1.610.427	

Font: Padró Municipal 2016. Ajuntament de Barcelona

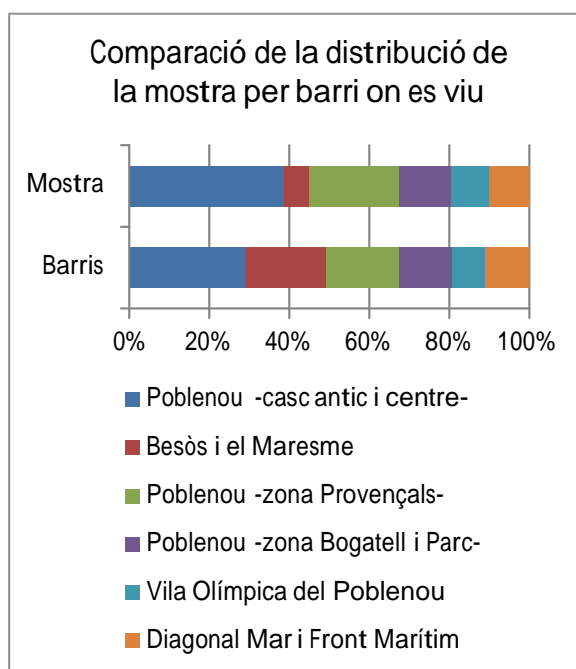
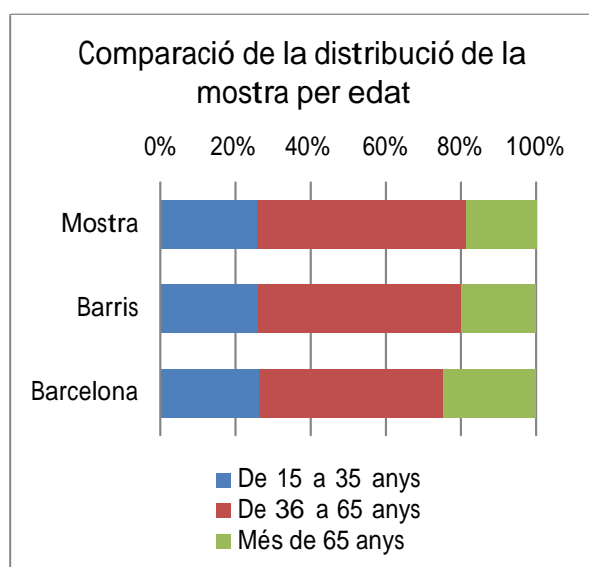


La composició de les persones de la mostra en relació a franges d'edat resulten equivalents pel que fa a la població dels barris del Poblenou i el Maresme i Besòs: 26% joves, 55% adultes i 19% grans.

D'altra banda, la composició de la mostra en relació al barri on es viu mostra una sobre-representació de les persones que s'han identificat com a residents al Poblenou –centre-, i una infra-representació en relació al veïnat del Besòs i el Maresme. Cal tenir en consideració que el barri Besòs no es veu directament afectat pel pla 22@, mentre que el Poblenou –casc antic- s'ubica al mig.

Edat	Mostra		Barris		Barcelona	
De 15 a 35 anys	208	26%	25109	26%	369604	26%
De 36 a 65 anys	450	55%	52446	54%	689695	49%
Més de 65 anys	151	19%	19319	20%	348065	25%
Barri on es viu	Mostra		Barris			
Poblenou - casc antic i centre-	251	39%	28217	29%		
Besòs i el Maresme	40	6%	19359	20%		
Poblenou - Provençals-	146	22%	17625	18%		
Poblenou - Bogatell i Parc-	84	13%	13042	14%		
Vila Olímpica del Poblenou	62	10%	7825	8%		
Diagonal Mar i Front Marítim	65	10%	10806	11%		

Font: Padró Municipal 2016. Ajuntament de Barcelona.



A continuació es mostra l'històric de dates, espais i nombre de respostes de la recollida d'enquestes:

Data	Recollida d'enquestes	Participants
31/01/2018	Plataforma Decidim.Barcelona	209
28/02/2018	Plataforma Decidim.Barcelona	119
27/01/2018	Recorregut de reconeixement 1. Barri de la Plata	23
29/01/2018	Recorregut de reconeixement 2. Can Ricart i Diagonal	11
31/01/2018	Recorregut de reconeixement 3. Bogatell i Trullàs	3
02/02/2018	Recorregut de reconeixement 4. Pere IV i Maresme	9
20/02/2018	Debat propositiu ECSS – Can Ricart	15
24/01/2018	Estand 1 Rambla del Poblenou-Ramon Turró	29

08/02/2018	Estand 2 Casal de Joves Can Ricart Estand 3	26
13/02/2018	Diagonal-Rambla del Poblenou Estand 4	28
14/02/2018	Diagonal-Roc Boronat (CC Glòries) Estand 5	30
16/02/2018	Plaça de Glories-Badajoz	15
17/02/2018	Estand 6 Radio Local Records (Pujades-C. Granada)	9
20/02/2018	Estand 7 Plaça de Can Ricart	18
21/02/2018	Estand 8 Casal de Barri Besòs	13
26/02/2018	Estand 9 Casal Gent Gran Ca l'Isidret	13
27/02/2018	Estand 10.1 Casal Gent Gran Quatre Cantons	8
27/02/2018	Estand 10.2 Casal Gent Gran Quatre Cantons	22
27/02/2018	Estand 11 Casal Gent Gran Taulat	18
27/02/2018	Estand 12 Casal de Barri Bac de Roda	23
01/03/2018	Estand 13 Casal de Barri Poblenou	20
02/03/2018	Estand 14 Casal de Ca l'Isidret	27
13/02/2018	Consell de Barri Provençals del Poblenou	28
15/02/2018	Consell de Barri Poblenou –centre-	13
19/02/2018	Consell de Barri Vila Olímpica del Poblenou	33
12/03/2018	Consell de Barri Parc i Llacuna del Poblenou	22
21/03/2018	Consell de Barri Diagonal Mar i Front Marítim del Poblenou	25
Total general		809

La participació dels recorreguts de reconeixement ha resultat de més de 85 persones participants en total, de les quals: 56% homes i 44% dones.

Data	Recorreguts de reconeixement	Participants
27/01/2018	Recorregut de reconeixement 1. Barri de la Plata	26
29/01/2018	Recorregut de reconeixement 2. Can Ricart i Diagonal	17
31/01/2018	Recorregut de reconeixement 3. Bogatell i Trullàs	14
02/02/2018	Recorregut de reconeixement 4. Pere IV i Maresme	28
Total general		85

Fase III. Debat propostes: dades de participació

- » Sessions de debat per col·lectius socials i de convocatòria oberta. Es realitzen 12 convocatòries dirigides específicament a col·lectius socials per a què participin de forma segregada: dones, adolescència, joventut, gent gran, persones amb diversitat funcional, comerciants, empreses 22@, projectes de l'economia solidària, culturals i makers. Es realitzen 2 convocatòries obertes per tal de donar cobertura a l'àmbit territorial del conjunt dels barris del Poblenou i del Maresme.
- » Jornada final "Repensem el 22@". Aquesta jornada comptà amb una presentació dels resultats de la diagnosi i de les propostes ciutadanes; grups de debat sobre prioritització i ubicació en les diferents zones 22@ tenint en compte el seu estat de desenvolupament.

La participació total dels debats de diagnosi i realització de propostes ha resultat d'un total de 212 persones (105 homes i 107 dones). Finalment, després d'un procés de validació, esmena i addició de propostes a la plataforma decidim.barcelona, es garanteix la obertura a la participació a tota la ciutadania del districte de Sant Martí.

L'última jornada es va desenvolupar al voltant de dos objectius principals: donar a conèixer els resultats de tot el procés i realitzar una última dinàmica de prioritització de les propostes resultants d'aquest procés per acabar de validar i ampliar aquests resultats. L'assistència a la jornada final del procés del 22@ va oscil·lar al voltant de la 50 persones de les que van omplir el full d'inscripció un total de 32 (24 homes i 8 dones).

Data	Debats propositius	Participants
20/02/2018	Debat 1. Entitats d'Economia social i solidària	20
27/02/2018	Debat 2. Institut Maria Espinalt (2n d'ESO)	15
02/03/2018	Debat 3. Entitat de Dones	8
09/03/2018	Debat 4. Casal de Gent Gran Taulat	9
09/03/2018	Debat 5. Entitats juvenils - Casal de joves Can Ricart	9
12/03/2018	Debat 6. Institut Besòs (3r d'ESO)	44
14/03/2018	Debat 7. Projectes Makers	13
15/03/2018	Debat 8. Entitats de Diversitat funcional	8
16/03/2018	Debat 9. Empreses associades a 22@Network	11
16/03/2018	Debat 10. Institut Icària (2n de Batxillerat)	14
19/03/2018	Debat 11. Casal de Gent Gran Ca l'Isidret	9
22/03/2018	Debat 12. Casal de Gent Gran Quatre Cantons (suspès)	-
22/03/2018	Debat 13. Entitats culturals	15
No concretat	Debat 14. Comerç associat a l'Eix Comercial del Poblenou (suspès)	-
19/04/2018	Debat 15. Obert al veïnatge – Casal de Barri Poblenou	24
20/04/2018	Debat 16. Obert al veïnatge – Casal Ca l'Isidret	13
26/05/2018	Jornada final "Repensem el 22@"	45-50
Total general		262

Fase IV. Retorn

La fase de "retorn " té per objectiu donar a conèixer a les persones i agents socials i econòmics del territori els resultats finals sorgits del procés de participació ciutadana "Repensem el 22@", així com donar compte de la traçabilitat entre les diverses fases del procés. Aquesta fase ha comptat amb:

Comunicació pública. Presentar públicament mitjançant els canals de comunicació de l'Ajuntament (districte i decidim.Barcelona) els resultats finals del procés de forma didàctica (infografia estàtica i audiovisual) i de forma tècnica (informe-memòria final).

Consells de barri/Consell de districte. Presentar públicament en els òrgans de govern/participació que es consideri oportú l'informe-memòria tècnica final.

2.2.5 Definició de la Plaça Sant Bernat Calbó i dels usos de l'espai polivalent

FITXA TÈCNICA
Àmbit temàtic: Disseny de la plaça i usos equipament municipal
Àmbit de participació: El barri del Poblenou
Durada: 01/09/2017 - 30/03/2018
Responsable tècnic Ajuntament: Districte Sant Martí i Direcció de Democràcia Activa
Grup promotor/Comissió de seguiment: Districte de Sant Martí, Plataforma Salvem La Repla, Comissió Pro-Equipaments del Poblenou, Coordinadora d'Entitats del Poblenou, Eix Comercial, Associació de Veïns i Veïnes del Poblenou, Direcció Escola Els Porxos, AMPA Escola Els Porxos.
Informe final: - Informederetorndelsresultatsfinals

L'objectiu d'aquest procés és el d'aconseguir una proposta consensuada de forma participativa entre les diferents parts interessades per a la millora de la plaça de Sant Bernat Calbó i el fragment de carrer Doctor Trueta entre la plaça i la Rambla del Poblenou, així com els usos i la gestió de l'espai polivalent resultant de l'ampliació de l'Escola Mar Bella.

Fase d'informació i diagnosi veïnal

Els objectius d'aquesta fase són identificar les problemàtiques i aspectes positius de l'espai i de l'entorn, així com les necessitats i desitjos. Buscar el màxim consens en el usos que haurà de servir la plaça. Buscar el màxim consens en com han de ser els elements de disseny i usos de l'espai polivalent. Per a això, aquesta fase comptarà amb: Sessions amb els infants de l'Escola Mar Bella; Sessió amb l'equip docent i l'AMPA de l'Escola Mar Bella; Sessió amb entitats implicades sobre l'equipament polivalent (Salvem La Repla, Coordinadora d'Entitats, Comissió d'equipaments, AVV Poblenou); i la Primera jornada veïnal oberta a tota la ciutadania.

Fase de debat propositiu

A partir de l'avant-projecte de disseny de la plaça i la proposta d'acord de gestió i ús de l'espai polivalent desenvolupades per l'equip tècnic de l'Ajuntament de Barcelona, es facilità un debat en una Segona jornada veïnal oberta, que permeti detectar tot aquells aspectes que agraden o no de cada un d'ells. Es faran arribar les conclusions a l'equip tècnic per a que les incorporin al projecte final.

Fase de retorn i validació

Es generà un document de síntesi del procés i del resultat del procés que des de l'Ajuntament de Barcelona es comunicà a les persones participants mitjançant els canals de comunicació del districte de Sant Martí i els òrgans de participació corresponents com el Consell de Barri del Poblenou.

A continuació es mostra l'històric de dates, espais i nombre de participants del procés participatiu per a la "Definició de la Plaça Sant Bernat Calbó i dels usos de l'espai polivalent":

Data	Activitats	Participants
Fase d'informació i diagnòsiveïnal		
18/10/2017	Sessió amb Direcció i AMPA de l'Escola Mar Bella	5
20/10/2017	Sessions amb infants de l'Escola Mar Bella	168
30/10/2017	Sessió amb entitats veïnals	9
16/11/2017	Sessió amb gent gran del Casal de Gent Gran Taulat	4
25/11/2017	Primera jornada veïnal oberta -7 Taller al carrer	30 80-100
Fase de debat propositiu		
08/02/2018	Comissió de seguiment	9
17/03/2018	Segona jornada veïnal oberta	15
Fase de retorn i validació		
31/05/2018	Consell de Barri del Poblenou (centre)	(assistents) 31

2.2.6 Usos de l'equipament de barri del Palo Alto

FITXA TÈCNICA
Àmbit temàtic: Usos equipament municipal
Àmbit de participació: El barris de Diagonal Mar i Front Marítim del Poblenou i del Poblenou (centre)
Durada: 01/12/2017 - 30/05/2018
Responsable tècnic Ajuntament: Districte Sant Martí i Direcció de Democràcia Activa
Informe final: - Informederetornderesultats

A data de 2018, des de l'Ajuntament es proposa una nova concessió sobre el conjunt industrial i la distribució d'usos prevista sobre el sostre edificat de 7.631 m². Aquesta nova distribució contempla dedicar espais a Projectes comunitaris/Associatius culturals de Districte/barri. És en aquest sentit, que l'objectiu d'aquest procés és definir de forma participativa el programa d'usos veïnals i gestió del complex d'equipament públic de Palo Alto en els espais susceptibles d'adreçar-se al veïnat.

Concretament definir:

- Necessitats d'ús de l'espai de Projectes comunitaris/associatius culturals de Districte/barri.
- Criteris d'ús veïnal dels espais de Serveis auxiliars (cantina, sala d'actes, sala polivalent, hort urbà), del Viver de projectes de disseny i cultura i de la proposta de Casa-taller.
- Gestió de l'espai de Projectes comunitaris/associatius culturals de Districte/barri.

Fase d'informació i diagnosi veïnal

Els objectius d'aquesta fase són identificar les problemàtiques i aspectes positius de l'espai i de l'entorn, així com les necessitats i desitjos. Per a això, aquesta fase comptarà amb: Sessió amb les entitats/empreses actuals del Palo Alto; Sessió amb les entitats veïnals i culturals (AVV Front Marítim, La Fàbrica del Marítim, Centre Imatgeria Festiva del Poblenou, Colla del Drac del Poblenou, Associació Artesans de Sant Martí, Associació de Comissions de Festes de Carrers del Poblenou, AVV Poblenou, Associació Escena Poblenou, Poblenou Urban District, P9 Artiu, Associació Cultural Escola de Vida, Arxiu Històric del Poblenou); i la Primera jornada veïnal oberta a tota la ciutadania.

Fase de debat propositiu

A partir del recull de necessitats i propostes d'ús de l'espai polivalent, es facilità un debat en una Segona jornada veïnal oberta, que permeti detectar tot aquells aspectes que agraden o no de cada un d'ells i buscar el màxim consens en els usos que haurà de servir la plaça. Es faran arribar les conclusions a l'equip tècnic per a que les incorporin al projecte final.

Fase de retorn i validació

Es generà un document de síntesi del procés i del resultat del procés que des de l'Ajuntament de Barcelona es comunicà a les persones participants mitjançant els canals de comunicació del districte de Sant Martí i els òrgans de participació corresponents com el Consell de Barri de Diagonal Mar i el Front Marítim i del Poblenou (centre).

A continuació es mostra l'històric de dates, espais i nombre de participants del procés participatiu per a la "Definició dels usos de l'equipament de barri del Palo Alto":

Data	Activitats	Participants
Fase d'informació i diagnòsiveïnal		
18/12/2017	Sessió informativa amb entitats/empreses Palo Alto	13
20/01/2018	Sessions amb entitats veïnals i culturals – Comissió promotora procés	17
10/03/2018	Primera jornada veïnal oberta	43
Fase de debat propositiu		
21/04/2018	Segona jornada veïnal oberta	23
Fase de retorn i validació		
20/03/2018	Consell de Barri de Diagonal Mar i el Front Marítim	(assistents) 60
31/05/2018	Consell de Barri del Poblenou (centre)	(assistents) 31

2.2.7 Millora de la Superilla del Poblenou

FITXA TÈCNICA
Àmbit temàtic: Millora del disseny de l'espai urbà i la mobilitat de la Superilla del Poblenou
Àmbit de participació: El barris del Poblenou (centre) i de la Llacuna del Poblenou
Durada: 01-10-2016
Responsable tècnic Ajuntament: Districte Sant Martí i Ecologia Urbana
Comissió de seguiment: Districte de Sant Martí, Ecologia Urbana
Informe final: - Recull d'aportacions jornada oberta (setembre 2016)

El setembre del 2016 es va implantar a Barcelona la primera “superilla” al districte de Sant Martí, en el perímetre format pels carrers de Badajoz, de Pallars, de la Llacuna i de Tànger del barri del Poblenou. Es van aplicar mesures bàsiques de mobilitat, amb actuacions temporals, reversibles i de ràpida execució que permeten visualitzar els nous usos que s’hi podien arribar a fer amb el nou planejament.

L'objectiu d'aquest procés va ser aconseguir una proposta de millora urbana de la Superilla consensuada entre les diferents parts interessades. Arran de la seva implantació, es va impulsar un procés de valoració i propostes obert al veïnat per treballar conjuntament els ajustos necessaris per millorar-ne el funcionament i reforçar-ne les potencialitats, mitjançant sessions obertes i la creació d'una Comissió de Treball amb els principals col·lectius i entitats amb trobades periòdiques.

A continuació es mostra l'històric de dates, espais i nombre de participants del procés participatiu de millora del disseny urbà de la Superilla del Poblenou:

Data	Activitats	Participants
Fase d'informació i Debat veïnal		
28/09/2016	Presentació i debat en Jornada oberta	240
13/10/2016	Presentació i debat en Consell de Barri	52
Fase de debat-seguiment		
25/10/2016	Comissió de Seguiment “Carrers i espai públic”	33
16/11/2016	Comissió de Seguiment “Carrers i espai públic”	36
29/11/2016	Comissió de Seguiment “Plaça Dolors Piera”	25
12/01/2017	Comissió de Seguiment “Actuacions”	27
15/03/2017	Comissió de Seguiment “Plaça Dolors Piera”	26
05/10/2017	Comissió de Seguiment “Projectes”	18
24/01/2018	Comissió de Seguiment “Estat dels projectes”	24
15/10/2018	Comissió de Seguiment	21

2.2.8 Modificació PGM Prim

FITXA TÈCNICA
Àmbit temàtic: Modificació urbanística
Àmbit de participació: Els barris de Sant Martí de Provençals i de la Verneda i La Pau
Durada: 01/05/2018 – 08/10/2018
Responsable tècnic Ajuntament: Districte Sant Martí i Ecologia Urbana
Informe final: - Documentació taller deliberatiu amb resultats preliminars

L'àmbit de Prim forma part de la gran àrea de transformacions urbanes al nord-est de la ciutat de Barcelona. D'una banda el gran sistema de Sant Andreu – La Sagrera i d'altra l'entorn immediat industrial de Verneda Industrial i del Torrent d'Estadella.

La Modificació del PGM de 2014, és conseqüència de la conjuntura econòmica a partir de la crisi iniciada el 2008, que va fer endegar una reflexió sobre la necessitat de reduir costos també en aquest planejament (reubicació i trasllat d'activitats fora del sector, Institut Salvador Seguí i subestació elèctrica). Mentre es tramitava la MPGM de 2014, la MPGM de 2010 fou anul·lada al desembre de 2014 per una sentència del TSJ de Catalunya.

Per tant, com que la Modificació del PGM de 2014 no va arribar a ser aprovada definitivament ens trobem que el planejament vigent actualment és el de la Modificació del PGM aprovada definitivament el 1996, amb la incorporació dels ajustos de sistemes urbanístics del carrer Santander proposats per la Modificació del PGM de 2004. L'objecte del procés és promoure un debat ciutadà en relació a la modificació puntual del PGM de l'àmbit del sector Prim, barri de La Verneda, al districte de Sant Martí

A continuació es mostra l'històric de dates i espais de participació del procés participatiu:

Data	Activitats	Participants
Fase d'informació		
16/05/2018	Comissió de seguiment	-
Fase de diagnòsi i debat propositiu		
22/05/2018	Consell de Barri de la Verneda i La Pau	(assistents) 70
24/05/2018	Barri de Sant Martí de Provençals	Punt (assistents) 50
01/06/2018	participatiu al carrer: Plaça de la Verneda	Punt 25
02/06/2018	participatiu al carrer: Mercat de Provençals	Punt 40
04/06/2018	participatiu al carrer: Mercat de Provençals	Punt 30
05/06/2018	Punt participatiu al carrer: Parada de Metro Sant Martí	Punt 25
06/06/2018	Punt participatiu al carrer: CEM La Verneda	Punt 35
14/06/2018	Taller deliberatiu	Punt 8
Fase de retorn i validació		
08/10/2018	Comissió de seguiment i retorn	-

2.2.1 Millora de la Plaça dels Porxos

FITXA TÈCNICA
Àmbit temàtic: Disseny de l'espai urbà
Àmbit de participació: El barri de Sant Martí de Provençals
Durada: 01/01/2019 - 30/03/2019
Responsable tècnic Ajuntament: Districte Sant Martí i Direcció de Democràcia Activa
Grup promotor/Comissió de seguiment: Districte de Sant Martí, Coordinadora Vern, AVV Sant Martí, Eix Comercial Sant Martí, Comunitat de Pàrquing, Direcció Escola Els Porxos, AFA Els Porxos.
Informe final: *Procés no finalitzat en el moment de redacció d'aquest informe

L'1 de desembre de 2016, el Consell de Districte de Sant Martí aprovà per unanimitat l'elaboració del projecte de remodelació de la plaça dels Porxos i de reparació del pàrquing municipal soterrani amb el compromís de desenvolupar-lo de forma participativa i en consens amb totes les parts implicades (associacionisme veïnal, veïnat de la plaça, usuaris/es del pàrquing, etc). L'objectiu d'aquest projecte és el d'aconseguir de forma participativa entre les diferents parts interessades una proposta consensuada per a la millora urbana de la plaça dels Porxos del barri de Sant Martí de Provençals.

Fase I. Informació

S'utilitzaran els òrgans formals de participació de que disposa el districte de Sant Martí, així com l'estructura comunicativa per tal d'informar per diferents mitjans al veïnat del barri de Sant Martí de l'inici i convocatòries del procés participatiu.

Fase II. Diagnosi veïnal i debat propositiu

Els objectius d'aquesta fase són identificar les problemàtiques i aspectes positius de l'espai i de l'entorn, així com les necessitats i desitjos. Buscar el màxim consens en el usos que haurà de servir la plaça i en com han de ser els elements del seu disseny, partint de la premissa de promoure una plaça que contempli la diversitat d'usos en clau de gènere i edat. Es posarà en comú la diagnosi de la plaça feta amb les trobades i sessions anteriors. Es realitzarà una jornada oberta a la mateixa plaça, desenvolupant-se dinàmiques per determinar el disseny desitjable de la plaça a partir de les propostes desenvolupades per l'equip tècnic de l'Ajuntament de Barcelona. Els debats i anàlisis s'estructuraran per diferents temes (mobiliari, verd, jocs, elements estètics) facilitant-ne la detecció dels aspectes que agraden o no de cada un d'ells. Es faran arribar les conclusions a l'equip tècnic per a que les incorporin al projecte.

Fase III. Retorn i validació

Es generà un document de síntesi de les fases i dels resultats del procés que des de l'Ajuntament es comunicarà a les persones participants mitjançant els canals de comunicació del districte de Sant Martí i els òrgans de participació corresponents.

A continuació es mostra l'històric de dates, espais i nombre de participants del procés participatiu per a la “millora de la Plaça dels Porxos”:

Data	Activitats	Participants
Fase d'informació		
16/10/2018	Consell de Barri de Sant Martí de Provençals	(assistents) 50
15/01/2019	Grup promotor/Comissió de seguiment amb entitats veïnals	9
Fase de diagnosi i debat propositiu		
29/01/2019	Sessió de treball amb entitats veïnals	6
06/02/2019	Assemblea oberta de debat amb veïnat de les escales i pàrquing	24
12/02/2019	Sessió de treball amb alumnes Escola Els Porxos	32
19/02/2019	Sessió de treball amb AFAs de les escoles	6
	Sessió de treball amb alumnes Institut Joan d'Àustria	*
	Entrevistes als comerços de la plaça	*
16/03/2019	Jornada oberta a la Plaça	*
Fase de retorn i validació		
31/05/2018	Consell de Barri de Sant Martí de Provençals	

*Pendent de realitzar en el moment de redacció d'aquest informe.

2.3 Participació en actuacions d'urbanització i d'edificació

Existeixen actuacions d'urbanització i d'edificació identificades per serveis tècnics del districte que per la seva magnitud es considera pertinent introduir la participació ciutadana mitjançant òrgans de participació (Consells de Barri) o comissions de seguiment i sessions informatives on es presenta a la ciutadania el projecte inicial i es recullen valoracions a efectes de modificació.

2.3.1 Actuacions d'urbanització

ACTUACIONS D'URBANITZACIÓ	ESTAT ACTUAL	PRESENTACIÓ EN CONSELL DE BARRI	PRESENTACIÓ EN COM. SEGUIMENT I SESSIONS INFORMATIVES AMB VEÏNAT AFECTAT
OBRES EN EXECUCIÓ			
Reurbanització de Pl. Palerm	Obra en execució	Besòs Maresme	X
Soterrament línies aèries c. Maresme (Pere IV - Marroc)	Obra en execució	Besòs Maresme	X
Reurbanització del c. Joncar	Obra en execució	Poblenou	X
PROJECTES EN REDACCIÓ			
Jocs per la Superilla	Aprovació administrativa		X
Reurbanització del passatge Roura	Projecte en tràmits d'aprovació		X
Repavimentació i altres treballs a l'avinguda Icària	Executiu tramitació tècnica	Vial Olímpica	X
Reurbanització de la plaça de la Infància	Maqueta tramitació tècnica	Sant Martí	X
Reurbanització dels passatges Foret, Auger i Jubany	Maqueta executiu tancament		X
Reurbanització de la plaça Victoria Kent	Maqueta d'executiu en redacció	Sant Martí	X
Plaça Josep Maria Huertas	Avantprojecte en redacció		
C. Sant Joan de Malta	Avantprojecte redactat		X
Millores a l'àmbit dels jardins Carles I	Executiu en redacció	Vila Olímpica	X
Reurbanització C. Bassols	Avantprojecte en redacció		X
Reurbanització C. Batista	Avantprojecte redactat		X
C. Freser – C. Indústria (entorns escola Balmanya)	Avantprojecte en redacció	Clot-Camp de l'Arpa	X
Parc del Clot i Concili de Trento	Avantprojecte en redacció		X
C. Pisto	Avantprojecte en redacció		X
Passatge Antoni Gassol	Avantprojecte en redacció		X
Millora connectivitat Rambla Prim-Av. Diagonal i Fòrum	Estudis previs en redacció	Besòs Maresme	
Reurbanització del c. Binèfar	En tràmit contractació		X
Reurbanització de la vorera de Via Trajana	En tràmit contractació		X
C. Enamorats (c. Rogent – c. Dos de Maig)	Contractació estudis previs		X
Reurbanització c. Pallars (c. Marina – c. Joan d'Àustria)	Contractació		
Reurbanització de l'interior d'illa del c. Pallars 287-291	Contractació		
Millora connectivitat i accés. vianants Pont Santander	Estudis previs en redacció	Verneda i La Pau	X
Reurbanització c. Alfons el Magnànim	Concurs metodologia en licitació	Besòs Maresme	X
Àrea d'esbarjo de gossos al Parc de Sant Martí	Executiu tramitació tècnica	Sant Martí	X
OBRES FINALITZADES			
Reordenació circulatòria de la superilla Poblenou	---	Parc i la Llacuna	X
Reordenació del c. Topete	Obra finalitzada		X
Soterrament línies aèries c.Maresme (C.Moura- Pallars)	Obra finalitzada		X
Reurbanització del c. Xifré	Obra finalitzada		X
Elements compl. a la fase 1 Trinxant Meridiana i fase 2	Obra finalitzada		X
Pla de buits Dr. Trueta 200	Actuació finalitzada		X

2.3.2 Actuacions d'edificació

ACTUACIONS D'EDIFICACIÓ	ESTAT ACTUAL	PRESENTACIÓ EN CONSELL DE BARRI	PRESENTACIÓ EN COM. SEGUIMENT I SESSIONS INFORMATIVES AMB VEÏNAT AFECTAT
OBRES EN EXECUCIÓ			
Mobiliari Ca l'Isidret	Mobiliari adjudicat	Provençals	X
Audiovisuals Ca l'Isidret	Obra pendent inici	Provençals	X
Rehabilitació de façanes Can Felipa	Valoració ofertes	Poblenou	
PROJECTES EN REDACCIÓ			
Substitució gespa artificial al Camp de futbol Menorca	En tràmits d'aprovació única		X
Rehabilitació de l'Ateneu Flor de Maig	Projecte en tramitació tècnica		X
Projecte instal·lacions local de l'Ateneu Flor de maig	Projecte aprovat		X
Equipament a la casa de les Vàlvules	Revisió projecte executiu		X
Biblioteca García Marques i altres equipaments	Executiu en tramitació tècnica	Sant Martí	X
Diagnosi estructural i constructiva d'una nau Can Ricart	Informe redactat		X
Diagnosi estructural i constructiva escola Pere Calafell	Informe redactat	Sant Martí	X
Estudis previs Pere Calafell	Estudis previs redactats	Sant Martí	X
Diagnosi estructural nau carrer Cristobal de Moura	Diagnosi estructural redacció		
Reforma interior CGG Verneda Alta	Plecs en redacció	Verneda La Pau	X
Casal de Barri Verneda	Previ a la contractació	Verneda La Pau	X
Diagnosi estructural i constructiva antic cinema Pere IV	Plecs preparats per a publicar	Besòs Maresme	X
Concurs idees noi CEM Can Felipa	Reunions prèvies		
OBRES FINALITZADES			
Rehabilitació cornisa i façana de l'auditori Sant Martí	Obra finalitzada		X
Mobiliari Can Ricart	Obra finalitzada		X

2.4 IRIS - Incidències, reclamacions i suggeriments

L'IRIS (acrònim de Incidències, reclamacions i suggeriments) és una peça de contacte de l'Oficina d'Atenció a la Ciutadania de l'Ajuntament de Barcelona. És a partir de la Mesura de Govern: Sistema d'Informació i atenció ciutadana 2016-2018, de juny de 2016, que s'estableixen i formalitzen una sèrie de canals d'interlocució amb l'administració de caràcter i interès individual però que complementen l'increment de la participació i la incidència ciutadana en la coproducció de les polítiques municipals i del districte.

Entre les diverses mesures contemplades per la mesura de govern en destaquen:

- Fer gratuït el 010, centralitzant en ell tota la informació municipal.
- Promoure el 010 com un canal per fer tramitacions no només per obtenir informació.
- Assignar a la Direcció de Serveis d'Informació i Atenció a la Ciutadania la responsabilitat funcional de les tramitacions administratives (incloent la tramitació de IRIS).

El sistema multicanal IRIS de l'Ajuntament de Barcelona per gestionar les incidències, reclamacions i suggeriments de la ciutadania també es dirigeix a augmentar la consciència i coresponsabilitat en la qualitat de vida a la ciutat i el bon govern. Concretament, el districte de Sant Martí² ha rebut i gestionat en el període 2017-2018 un total de 4.754 peticions l'any 2017 i 5.335 peticions l'any 2018.

A continuació es desglossa l'estat de les peticions i els indicadors d'activitat IRIS gestionades pel districte de Sant Martí el període 2017-2018:

Estat de les peticions	2017	2018	Variació
Estoc	95	155	+63,16%
Fitxes entrades	4.754	5.335	+12,22%
Fitxes tancades	4.612	5.007	+8,56%
Fitxes anul·lades	186	268	+44,09%
Fitxes tramitació externa	0	0	0%

*Inclou fitxes anul·lades per duplicitat

Indicadors d'activitat	2017	2018	Variació
% Fitxes sol·licitades per ciutadania	88,16%	87,55%	-0,60%
Temps mig Fitxes en estoc (dies)	ND	18,34	-
Temps mig Fitxes resoltes (dies)	8,77	8,50	-3,16%

² Els perfils responsables receptors del total de peticions ciutadanes han estat: DT10 (O) COMUNICACIÓ, DT10 (O) GERÈNCIA, DT10 (O) L·LICÈNCIES I INSPECCIÓ, DT10 (O) OBRES I MANTENIMENT, DT10 (O) PREVENCIÓ I SEGURETAT, DT10 (O) RECURSOS INTERNS, DT10 (O) REGIDORIA, DT10 (O) SERVEIS A LES PERSONES, DT10 (O) SERVEIS JURÍDICS - SECRETARIA, DT10 (O) TECNICS DE BARRI, DT10 (R) GERÈNCIA, DT10 (R) REGIDORIA, DT10 (R) SERVEI DE LLIC. I ESPAI PÚBLIC, DT10 (R) SERVEIS A LES PERSONES I TERRIT, DT10 (R) SERVEIS GENERALS, DT10 COORDINADOR DISTRICTE SANT MARTÍ

2.4.1 Dades per tipologia i temàtica

Concretament, a continuació, s'especifica per tipologia i temàtica les peticions IRIS rebudes i gestionades pel districte de Sant Martí en el període 2017-2018:

TIPOLOGIA	2017	2018	Variació
Incidència	2.019	2.151	+6,54%
Petició de servei	1.249	1.383	+10,73%
Suggeriment	653	966	+47,93%
Queixa	707	705	-0,28%
Consulta	118	119	+0,85%
Agraïment	8	11	+37,50%
Total	4.754	5.335	+12,22%

En relació a la distribució per temàtiques és rellevant destacar que al voltant del 50% de les peticions realitzades al districte de Sant Martí els anys 2017 i 2018 han estat vinculades en una quantia similar a peticions vinculades a “voreres” i a “cita prèvia serveis tècnics”.

TEMÀTICA	2017	2018	Variació
Voreres	1.533	1.481	-3,39%
Cita prèvia serveis tècnics	1.239	1.374	+10,90%
Espais privats	157	265	+68,79%
Òrgans participació Sant Martí	0	235	+0%
Recollida brossa domiciliària	145	235	+62,07%
Altres obres a la via pública	110	153	+39,09%
Molèsties soroll a la via pública	165	149	-9,70%
Neteja solar municipal	115	132	+14,78%
Pilones	90	114	+26,67%
Molèsties espai pública	86	97	+12,79%
Altres temàtiques	1.114	1.100	-1,26%
TOTAL	4.754	5.335	+12,22%

Aquests temes, tal i com preveu el desplegament del nou Reglament de Participació Ciutadana, molts d'aquestes temes són els que des del punt d'acollida als Consells de Barri es pretén reconduir la seva petició particular mitjançant el formulari a IRIS.

3. ACCIÓ COMUNITÀRIA

Una democràcia millor és una democràcia activa. L'enfortiment democràtic de la societat passa per impulsar i facilitar l'acció transformadora de la ciutadania, promovent que ho faci a través de formes associatives diverses.

Considerem acció comunitària totes aquelles iniciatives i projectes que aborden de forma col·lectiva els reptes socials, que ho fan amb la voluntat de millorar les condicions de vida als barris, i de teixir una societat més inclusiva i més cohesionada. L'enfocament comunitari apunta cap a l'autonomia, cap a la construcció d'una societat civil més forta i organitzada, amb més iniciativa i més capacitats per esdevenir actor social i polític. Aspira, per tant, a l'enfortiment democràtic de la comunitat i, en conseqüència, de la ciutat.

Des de l'acció comunitària es contribueix a enfortir el ric teixit comunitari, social, econòmic i cultural de la ciutat donant suport a l'associacionisme, potenciant la xarxa d'equipaments de proximitat i generant projectes d'acció comunitària als barris a partir de tres eixos transversals: facilitar els projectes associatius; fer dels equipaments de proximitat motors/tractors de vida i projectes comunitaris; i incorporar la mirada comunitària a les polítiques sectorials (economia, educació, salut, serveis socials, cultura).

El contingut s'estructura en els següents canals de participació desenvolupats al districte:

» 1. Gestió comunitària

Es presenta la relació d'espais i serveis municipals de proximitat cedits a entitats sense ànim de lucre per a l'ús i gestió comunitària amb l'objectiu de desenvolupar-hi projectes socials i d'interès col·lectiu.

» 2. Enfortiment associatiu

Es presenta la relació de mesures dirigides a l'enfortiment associatiu des de les vinculades a projectes de desenvolupament comunitari, vinculades al suport logístic i financer de festes majors dels barris, vinculades a subvencions per concurrència pública i vinculades a subvencions directes.

» 3. Enfortiment teixit econòmic

Es presenta la relació de mesures vinculades a l'enfortiment del teixit econòmic del districte de Sant Martí, especialment fent referència al Pla de Desenvolupament Econòmic elaborat participativament amb les diferents entitats comercials, empresarials i cooperatives del districte i els serveis tècnics vinculats a l'àmbit de l'economia i l'ocupació, com per exemple Barcelona Activa.

3.1 Gestió comunitària del patrimoni ciutadà i de serveis municipals

A la ciutat de Barcelona existeix, des de fa dècades, una clara aposta municipal per promoure la participació ciutadana en la gestió i promoció del patrimoni públic i així contribuir a la cohesió social dels barris i la ciutat. La cessió de patrimoni públic a projectes sense ànim de lucre ha estat una pràctica habitual de l'Ajuntament de Barcelona com poden ser la Gestió Cívica, el Pla de Locals o el Pla Buits.

En aquest sentit, el programa "Patrimoni ciutadà d'ús i gestió comunitària" esdevé com a nou marc institucional i normatiu que l'Ajuntament de Barcelona impulsa amb l'objectiu de donar suport, impulsar i consolidar experiències d'ús i gestió comunitària dels béns públics municipals. Davant la demanda creixent de la ciutadania de disposar d'espais i recursos per a ser gestionats de forma participativa, el programa de patrimoni ciutadà regula i garanteix de forma conjunta amb les entitats que els projectes i la gestió comunitària dels béns públics avancin cap a: l'arrelament territorial; l'impacte i retorn social; la gestió democràtica, participada i transparent; i l'atenció a la cura de les persones, dels processos i de l'entorn.

A continuació s'exposa la relació de cessions d'ús i gestió comunitària de gestió d'equipaments de proximitat, locals i solars municipals:

- Equipaments de gestió cívica
- Cessió de locals (Patrimoni ciutadà)
- Cessió de solars (Patrimoni ciutadà, antic Pla de Buits)

3.1.1 Equipaments de gestió cívica

La gestió cívica és un instrument de participació ciutadana, configurat en la Carta Municipal de Barcelona i a les Normes reguladores de la Participació Ciutadana, a partir del qual entitats, organitzacions i associacions ciutadanes sense ànim de lucre poden participar en nom de l'Ajuntament en la gestió de serveis o equipaments.

La gestió cívica de competències municipals es pot emprar en la prestació de serveis municipals susceptibles de gestió indirecta, té sempre caràcter voluntari i no lucratiu i s'adjudica mitjançant concurs públic quan hi hagi diverses entitats o organitzacions amb característiques idèntiques o semblants.

A continuació figuren els equipaments municipals que en l'actual mandat han seguit aquest model de gestió, i el finançament rebut per les entitats gestores per tal de desenvolupar el servei. Concretament es tracten de prestació de serveis d'equipaments de proximitat com serien els "Casals de Barri". Cal destacar que en aquest mandat, el 2018 s'ha incorporat un nou casal a la xarxa de casals de barri, concretament el de Ca L'Isidret, i que en els convenis de gestió vigents 2018-2019, els

importos s'han revisat al alça per poder permetre el desenvolupament d'una millor prestació del servei. En aquest sentit el 2019 s'han incorporat a la gestió per conveni de gestió cívica el Casal de Joves del Poblenou (per adjudicació directa) i el Casal de Joves del Clot (per concurrència pública), gestionats per les coordinadores d'entitats juvenils de cadascun dels barris.

Conveni adjudicació directa	Entitat	2015	2016	2017	2018
CC La Farinera	Fed. Entitats Clot-CdArpa	225.531,10€	225.417,08€	245.350,00€	246.350,00€
Centre Imatgeria Festiva	Ass Im Festiva Poblenou	15.000,00€	8.291,67€	15.000,00€	15.000,00€
Casal de Barri Antoni Miró Peris	Fed. Entitats Clot-CdArpa	24.190,00€	24.190,00€	24.190,00€	30.000,00€
Casal de Barri Poblenou	Coord. Entitats Poblenou	24.190,00€	12.565,37€	24.190,00€	35.000,00€
Casal de Barri Ca l'Isidret	Taula Eix Pere IV	-	-	-	35.000,00€
Conveni amb concurrència	Entitat	2015	2016	2017	2018
Casal de Barri Besòs	Associació Enxarxa	24.190,00€	35.000,00€	35.000,00€	35.000,00€
Casal de Barri la Palmera	ACR La Palmera	24.190,00€	24.190,00€	24.190,00€	30.000,00€
Casal de Barri Diagonal Mar	AV Diagonal Mar	24.190,00€	24.190,00€	24.190,00€	30.000,00€
Casal de Barri Vila Olímpica	AV Vila Olímpica	24.190,00€	24.190,00€	24.190,00€	30.000,00€
Casal de Barri Bac de Roda	ACS Bac de Roda	24.190,00€	24.190,00€	24.190,00€	35.000,00€
Casal de Barri Verneda	AV Verneda	24.190,00€	24.190,00€	24.190,00€	30.000,00€
Casal de Barri La Pau	ACR La Pau	24.190,00€	24.190,00€	24.190,00€	30.000,00€

3.1.2 Cessió de locals

L'Ajuntament cedeix a entitats del Districte, espais i locals de propietat municipal o de lloguer, amb la finalitat de destinar-los al desenvolupament de les activitats i tasques pròpies de les mateixes. Les despeses de manteniment ordinari, neteja i consums d'aigua, llum i telèfon van generalment a càrrec de l'entitat. La cessió o autorització d'ús del patrimoni municipal a entitats sense ànim de lucre a Barcelona s'emmarca en el programa "Patrimoni ciutadà" que té per objecte promoure l'ús i gestió comunitària a partir d'uns criteris socials i comunitaris.

Actualment es disposen d'uns 8.200 m² d'espais que ordenats alfabèticament per entitats beneficiàries, són els següents:

Beneficiari	Emplaçament	m2
ACR Comissió de Festes Pallars Espronceda	Espronceda 114	126
Agrupament Escolta Rakxa	Pallars, 272-274	212
Arxiu Històric del Poblenou	Selva de Mar 9	-
Associació Amics del Ferrocarril de Barcelona	Roc Boronat, 11-13 baixos	332
Associació Art del Poblenou	Rambla Poblenou 49 Tda 2	132
Associació Cultural i Social Bac de Roda	Magatzem Parc Centre del Poblenou	30
Associació Esbart St. Martí	Guinardó, 25-35 Planta 1 ^a	252
Associació Mira'm	Roc Boronat, 11-13, 1er 4 ^a	55
Rambla Jove / Eix comercial Poblenou en tràmit	Sant Joan de Malta 130-134	698
Associació Teatral Partiqui	Sant Quintí, 14	50

Ateneu Colon	Ramón Turró, 144 baixos	129
Ateneu La Farinera del Clot	Muntanya 16	621
Ateneu Popular la Flor de Maig	Doctor Trueta, 195	484
AV Clot Camp Arpa	Sibelius, 3	246
AV Gran Via-Perú-Espronedada	Gran Via, 976-978 Tda 2 i 3	136
AV i Comerciants Camp Arpa	Guinardó, 25-35 Planta baixa	332
AV la Palmera	Maresme, 244 baixos	66
AV Paraguai – Perú	Gran Via, 1154 Planta baixa 1	97
AV Parc	Llull, 1-3	115
AV Provençals Verneda	Doctor Zamenhof, 19	126
AV Provençals Verneda	Fluvià, 282-284	126
AV Provençals Verneda	Doctor Zamenhof, 25	126
AV Sant Martí	Andrade, 176 Bis	287
AV Sant Martí	Paraguai 11-15	158
Biciclot SCCL	Pere IV 58-60 / Pamplona 71-73 / Pujades 57	534
CD Pujades	Pujades, 412-426	227
Casa de Ceuta	Bernat Metge, 6-8	283
CC Andaluza de la Comarca de la Estepa	Doctor Zamenof, 17	119
Colla Diables la Verneda	Doctor Zamenof, 23	120
Cooperativa Escola Gregal	Rambla Prim, 22	138
Cooperativa Escola Gregal	Rambla Prim, 24 i 24-26 local porta 7-3 pl baixa	132
Fundació Trini Jove	Pujades, 97	488
Hermandad Rociera Santo Angel	Rambla Guipuzcoa, 66-68	180
La Formiga Martinenca	Mallorca, 580	763
SCV Clot	Pl Casanelles, 1	163
Talleres Bell-Art	Doctor Zamenhof, 21	240
Taula Eix Pere IV	Emilia Coranty, 5-9	124
Unió Colles Sardanistes	Sant Quintí, 14	50
Unió Excursionista Sant Martí de Provençals	Rbla Guipuzcoa, 52 local 2	70

La pertinència de la cessió del patrimoni municipal a aquestes entitats sense ànim de lucre es justifica per l'interès social i local que representen els seus projectes per al barri en el que s'ubiquen i per al districte de Sant Martí en general. A continuació es destaquen algunes de les formalitzacions que s'han fet en aquest mandat en aquest terreny, concretament:

Cooperativa Antiga del Camp de l'Arpa. A l'any 2011 la Comissió de Govern acceptà la cessió gratuïta de la finca situada al carrer Fontova, 12 donada per la Societat Antiga del Camp de l'Arpa, Societat Cooperativa Catalana Limitada, amb l'obligació de l'Ajuntament de realitzar-hi les reparacions necessàries per a millorar la seva accessibilitat, seguretat i aïllament acústic, i cedir-ne l'ús a la mateixa entitat per un termini de 15 anys. L'Ajuntament no realitzà aquestes obres per l'alt cost que representaven. No obstant, a l'any 2018 l'entitat accepta transformar l'obligació de l'Ajuntament d'executar les obres de rehabilitació de Fontova, 12, per la cessió d'ús dels espais ubicats a la finca municipal del carrer Bolívia, 49 (Casal de Barri Llacuna) per un període de 15 anys més 5 de pròrroga, concretament un dels despatxos amb caràcter exclusiu, i el dret d'ús preferent de l'auditori-sala d'actes en uns dies determinats.

Ateneu La Flor de Maig. A l'abril de l'any 2015 es cedí l'ús de local del carrer Dr. Trueta 195 a l'Associació Ateneu Popular La Flor de Maig per un període de 6 anys, renovables per 6 anys més. Al febrer del 2016 es van detectar greus deficiències estructurals que van obligar a precintat l'edifici per perill d'esfondrament. Entre l'octubre del 2016 i març del 2017 la Comunitat de Propietaris va promoure les obres de reforma estructural representant per l'Ajuntament un cost global (projecte i obra) d'aproximadament 50.000 € d'acord amb el seu coeficient de propietat. Posteriorment s'encarrega a BIMSA les obres de rehabilitació de façanes exteriors i l'adequació interior per un import aproximat de 900.000 €. A l'abril del 2018 acaben les obres, i l'entitat pot disposar novament del local.

Cooperativa Escola Gregal . Al gener de l'any 2013 es va posar en funcionament en el barri del Besòs una activitat social i assistencial de primera necessitat mitjançant un menjador social i assistencial de primera necessitat un menjador social, en un local del Patronat Municipal ubicat a la Rambla Prim 22, l'esmentat menjador es caracteritza pel seu caràcter voluntari i cooperatiu sense afany de lucre, promogut per la pròpia ciutadania i amb un destacat ús per part de les persones del barri en situació de manca de recursos econòmics o sense orientació bàsica per a dirigir-se als serveis socials assistencials. L'any 2015 el Districte de Sant Martí va atorgar una subvenció a l'Escola Gregal SCCL per al Menjador Solidari per un import de 2.500 €. L'Ajuntament ha valorat l'oportunitat de recolzar aquesta iniciativa i ha promogut la seva transformació perquè les persones que els gestionin assoleixin un més alt nivell de capacitat i professionalitat, i serveixen de focus de l'acció comunitària. Es desenvoluparà en diverses fases, el Districte de Sant Martí ha aportat a través d'un conveni una subvenció de 51.000 euros, per tal de desenvolupar la primera fase del projecte de futur presentat per la cooperativa l'Escola Gregal. Des del Pla de barris esta prevista la rehabilitació i una millora de la seu actual de la cooperativa Escola Gregal, vinculant-la al projecte de transformació abans esmentat . La Cooperativa, des del any 2015 fins el 2018, va signar un conveni amb l'Àrea de Drets Socials de 60.000€ l'any.

Biciclot Biciclot és una cooperativa de treball, que neix el 1987 com a col·lectiu de ciclistes urbans, amb un model d'economia social centrat en les persones, amb vocació de servei i compromís social i mediambiental; el seu objectiu principal és la promoció de la mobilitat sostenible a través de la bicicleta com a mitjà de transport ecològic, econòmic i saludable. Aquest objectiu es du a terme a través del treball en xarxa amb el territori i les entitats socials; actualment s'ubiquen al complex de Can Picó, on tindrà la seu el Bicihub, projecte de referència de la mobilitat sostenible a través del model cooperatiu. Per part del districte, el 2015 se'ls va subvencionar dos projectes per un import de 2045€; tres al 2016 per un import de 4200€; tres al 2017 per un import de 9200€; i tres al 2018 per un import de 5600€; tots ells de concurrència pública. Per part de Barcelona Activa han rebut el 2017 600.000€ per a l'adequació de Can Picó, i una subvenció de concurrència pública per un import de 40.000€.

Trinijove és una fundació privada nascuda el 1985 que treballa en l'àmbit de la formació i la inserció sociolaboral. Les seves línies bàsiques d'acció se centren en la intervenció des d'una visió global, combinant informació, formació, promoció de l'ocupació i temps lliure, i en una mirada de prioritització territorial, però alhora oberta a totes les persones de la ciutat. En els darrers temps estan ampliant el seu objecte social, aprofundint en la promoció de l'economia social i actuant en el mercat com a empresa d'inserció. El 2018 han obert un centre gestor de residus tecnològics al 22@, que oferirà també formació en aquest àmbit a joves en risc d'exclusió social, i han rebut una subvenció de Barcelona Activa per un import de 15.796€. Trinijove no té la seu social en aquest Districte i, per tant fins la obertura del seu centre al Poblenou, no podien tenir subvencions relacionades amb projectes al Districte.

Associació Taula Eix Pere IV. En aquest mandat s'ha posat a disposició d'aquesta entitat un nou local en planta baixa de 124 m², de propietat municipal, situat al Carrer Emilia Coranty 5-9 dins del Recinte Fabril de Can Ricart. La Taula Eix Pere IV es tracta d'una entitat de 2n grau que agrupa associacions de veïnes dels diferents barris del Poblenou, entitats i cooperatives que promouen l'economia social i solidària i ciutadania individual que expliciten la voluntat d'activar social i comunitàriament tots aquells espais abandonats o buits arreu de la traça del carrer Pere IV, especialment afectat per la transformació urbanística de les zones històricament industrials. En aquest mateix sentit destaquen les activitats impulsades al carrer Pere IV, o a la plaça de Can Ricart, al Passatge Trullàs, a Ca l'Isidret o a Can Tiana, totes elles enfocades a l'impuls del teixit social i associatiu de les diverses zones del barri.

3.1.3 Cessió de solars

En el marc del programa "Patrimoni ciutadà d'ús i gestió comunitària s'incorpora la cessió o autorització d'ús de solars a entitats sense ànim de lucre per a desenvolupar-hi projectes rellevants pel seu interès social i local. En aquest mateix sentit s'han incorporat tots els projectes desenvolupats els darrers anys com a Pla de Buïts Urbans amb Implicació Territorial i Social. Amb la incorporació al programa de Patrimoni ciutadà l'Ajuntament de Barcelona s'encarrega de donar suport, impulsar i consolidar experiències d'ús i gestió comunitària en solars municipals.

Les activitats i usos de cadascun dels espais tenen consideració d'interès públic o d'utilitat social. Es tracta d'activitats d'àmbit educatiu, esportiu, lúdic o recreatiu, cultural o artístic, ambiental o paisatgístic, social o comunitari, o anàlegs.

Beneficiari	Emplaçament	m2
AVV Clot – Camp de l'Arpa	Carrer Verneda, 21-23	
AVV Poblenou – Ass Sun Sun Love	Carrer Doctor Trueta, 183	
Aspanias	Carrer Enamorats, 109	
ACS Bac de Roda	Carrer Fluvià, 87	

3.2 Enfortiment associatiu

L'enfortiment associatiu s'emmarca en un objectiu de major magnitud que és el de vincular, arrelar i enxarxa no només al teixit associatiu sinó al teixit social i a la comunitat d'un determinat barri o zona en general. Enfortir el teixit associatiu implica reconèixer i impulsar aquella activitat sense ànim de lucre que cerca principalment en la seva activitat el benefici en termes socials i culturals. En aquest sentit, des de l'Ajuntament de Barcelona es desenvolupen diverses mesures dirigides al propòsit d'enfortir al teixit associatiu però enfocades al benefici general de la ciutadania a curt termini però també a llarg termini:

- Suport en arrelament i foment del teixit social i comunitari
- Suport en infraestructures i organització de Festes majors dels barris
- Suport en subvencions per concurrència pública a entitats
- Suport en subvencions directes a projectes socials

A mode de contextualització prèvia, s'exposa que actualment, a data de desembre de 2018, existeixen 746 entitats registrades al districte de Sant Martí:

Barris*	Num. Total
Sant Martí de Provençals	125
El Clot	80
El Camp de L'Arpa del Clot	98
El Poblenou	150
El Parc I La Llacuna Del Poblenou	53
La Vila Olímpica Del Poblenou	29
Diagonal Mar I Front Marítim Del Poblenou	39
Provençals De Poblenou	35
La Verneda I La Pau	87
El Besos I El Maresme	50
Total	746

*La denominació d'aquestes demarcacions territorials són administratives en cap cas reflecteixen les realitats socials i històriques del barri ni els àmbits d'actuació de les entitats.

3.2.1 Suport en arrelament i foment del teixit social i comunitari

Els Plans de Desenvolupament Comunitari (PDC) esdevenen les mesures que desenvolupen un suport i un enfortiment directe en el teixit associatiu fomentant una comunitat arrelada al territori i vinculada amb les seves problemàtiques. Els PDC es defineixen com "un procés públic d'acció comunitària, amb una forta dimensió en el terreny educatiu i dels valors, que a partir d'una visió global persegueix un ventall de transformacions i millores d'un territori, amb la finalitat d'augmentar la qualitat de vida dels seus ciutadans i ciutadanes. Un procés on la participació esdevé l'estratègia i l'element metodològic bàsic per aconseguir els seus objectius". Son per tant accions comunitàries

planificades per intervenir en un territori determinat, generalment el barri, i constitueixen el nivell més ampli d'acció comunitària.

Al districte de Sant Martí es desenvolupen tres PDC:

PDC del Poblenou (Apropem-nos)

PDC Besòs – Maresme

PDC Verneda – La Pau

En aquest informe s'exposaran els avenços dels dos darrers per la seva implantació o consolidació en el període abordat (2015-2018).

PDC Besòs-Maresme

A continuació s'exposen els avenços desenvolupats en el període 2015-2018 pel Pla de Desenvolupament Comunitari dels barris del Besòs i el Maresme en els diferents àmbits sectorials:

Convivència i interculturalitat

La Taula de Convivència, és una de les taules amb més força i recorregut dins del Pla Comunitari. És una taula formada prioritàriament per veïns i veïnes, tot i que hi col·laboren també entitats i serveis del barri. Les accions que ha desenvolupat han tingut la triple finalitat de promoure unes relacions interculturals positives al barri, generar sentiment de pertinença i millorar la convivència a l'espai públic.

Resultats assolits:

- Realització de 5 Sopars de Convivència (2015-2018) al carrer amb la participació de 420 persones. Els sopars s'han organitzat amb un alt grau d'implicació veïnal i han participat veïns i veïnes de diferents nacionalitats presents al barri, afavorint el coneixement mutu en un clima de bon veïnatge.
- Realització d'una Comparsa Intercultural que ha participat a la rua de Carnaval al 2015 i 2016. Participants 141 persones de diferent origen.
- Realització d'una Formació Antiracista al 2018 a la qual han participat 22 persones.
- Col·laboració en la organització del Torneig Antiracista i en les Nits de Ramadà (2017-2018)
- Activitats per reivindicar la reurbanització de l'actual Plaça Dolors Canals i per promoure un ús cívic d'aquest espai abans de la remodelació, a través d'activitats com la "Castanyada Popular" i activitats lúdiques i artístiques al llarg del 2015. Han participat a les activitats 300 persones. La nova plaça es va urbanitzar l'any 2017 incloent algunes de les propostes del procés participatiu.
- Després de 2 anys de reivindicació (liderada per la Comissió de Convivència conjuntament amb altres veïnes i veïns del barri) per a la millora d'aquest espai, el Districte de Sant Martí ha activat el projecte d'urbanització i ha encarregat al PDC i al

Servei de Prevenció i Convivència la realització d'un procés participatiu amb els veïns i veïnes per decidir col·lectivament sobre a l'equipament (mobiliari urbà, joc infantil, bancs) i per altra sobre els usos del mateix espai.

- A través de 3 activitats de sensibilització anomenades "Brigades de neteja comunitària" 80 veïns i veïnes han realitzat una tasca de sensibilització sobre la recollida selectiva al barri al llarg del 2015 i 2016.

Cultura popular

Amb l'objectiu de promoure la cultura popular com a eina per generar cohesió social i sentiment de pertinença en un barri caracteritzat per la diversitat cultural, el PDC recull l'interés d'alguns veïns i veïnes del barri i, a partir del 2016, lidera un procés de construcció col·lectiva al qual han participat moltes veïnes, entitats i serveis del barri.

Resultats assolits:

- Creació d'uns elements d'imatgeria festiva del qual el barri no disposava: el Gegant Besòs, la Geganta Maresma i el Drac de les Cultures "Chispita". La creació dels gegants i del drac s'ha fet a través d'un procés que ha afavorit la participació de veïns i veïnes de diferents edats i procedència així com les entitats del barri. Al Concurs de llegendes dels gegants participen infants de diferents centres educatius i 3 entitats. Els vestits del gegants els dissenyen i cosen les dones de l'associació Ambar Prim. En aquest procés s'han involucrat un total de 220 persones.
- Creació i consolidació de la colla gegantera del barri. El procés de creació de la colla gegantera ha durat fins a mitjans de 2017 i s'ha fet mitjançant un cicle d'activitats al carrer destinades a donar a conèixer els gegants del barri, captar veïns i veïnes per la colla gegantera i a través del suport a les persones de la colla per a constituir-se a com a entitat. També s'ha donat suport des del PDC en la organització de la 1a i 2a diada gegantera (2017-2018) així com a altres activitats de la colla. Al llarg del 2018 des del PDC es continua donant suport puntualment a la Colla en temes de gestió associativa.

Dinamització del barri i participació

Concurs de Talents del Barri "Tú sí que vales" 2018. S'han realitzat 2 audicions prèvies al concurs, on s'han ajudat els i les participants a millorar la posada en escena de forma col·laborativa.

El concurs ha comptat amb 51 participants repartits en 3 categories (infantil, juvenil i adult) i dues modalitats (individual i grupal). Les actuacions han sigut de cant, ball, poesia i teatre. El jurat ha sigut conformat per 3 artistes reconeguts del barri : una ballarina i coreògrafa; un cantant de hip hop, i un escultor. S'ha comptat amb aproximadament unes 500 persones de públic.

Resultats assolits:

- Més participació de veïns i veïnes a la Festa Major. S'han vinculats els participants a altres actes comunitaris del barri. S'ha creat sentiment de pertinença al barri entre els participants.
- La Mostra d'entitats i serveis del Besòs i el Maresme (2015-2018) s'ha consolidat com a un acte central del barri, havent arribat a la seva 9a edició cada any han participat a la Mostra una mitjana de 45 entitats/serveis/grups del barri i cada any han passat una mitjana de 1200 persones al llarg del dia a veure l'acte les entitats i els serveis del barri valoren molt positivament la mostra perquè els hi dona oportunitat de fer xarxa amb la resta d'agents del barri i perquè els hi permet donar a conèixer les seves activitats a veïns i veïnes.

Infància

Projecte Juguem al Carrer

Es tracta d'una intervenció socioeducativa que s'ha desenvolupat als mesos de juny i juliol de 2015 i 2016, oferint cada any 5 setmanes d'activitats infantils al carrer. Aquestes activitats han tingut el doble objectiu de donar resposta a la necessitat d'activitats i accions socioeducatives per als infants del barri i de promoure un ús compartit i respectuós de l'espai públic com a lloc de trobada veïnal. La intervenció s'ha dut a terme principalment a la plaça Germans Serra. A partir del 2017 no es realitza més l'activitat ja que des del programa Estiu al Barri es garanteix un gran ventall d'activitats infantils.

Resultats assolits:

- Participació de 128 persones al projecte entre infants, pares i mares s'ha generat un espai de trobada intercultural positiu entre famílies i infants de la zona el projecte ha permès als professionals del barri conèixer moltes famílies de la zona, establir vincles amb elles i realitzar una detecció de necessitats
- S'ha aconseguit vincular a diferents infants que abans no realitzaven cap activitat extraescolar durant el curs, a projectes i activitats de lleure del barri (projecte Juguem al Casal, CIM el Vaixell, Complex Esportiu Municipal Besonense, etc.).
- S'ha aconseguit vincular els infants i famílies de la zona a altres projectes comunitaris, com el projecte de Cultura Popular a través de la construcció de "Chispitas el Drac de les Cultures", que és la mascota dels gegants del barri.

Projecte Juguem al Casal

El projecte Juguem al Casal s'ha realitzat fins al juny del 2017. És un projecte d'intervenció educativa destinada a infants en risc d'exclusió del barri. A través del lleure s'ha treballat per acompanyar els infants en el seu desenvolupament, proporcionar espais de relació, reforçar les seves potencialitats, establir vincles amb les famílies i potenciar les seves habilitats parentals.

Resultats assolits:

- 53 infants han participat al projecte.
- S'ha aconseguit vincular els infants i les famílies a diferents actes comunitaris del barri com la Festa Major, les Flam Sessions i la Passarel·la Intercultural i Feminista entre altres.
- S'ha aconseguit vincular els infants i les famílies a un equipament de proximitat com el Casal de Barri, més enllà del projecte Juguem al Casal.

Gent gran

Amb la finalitat de millorar la qualitat de vida de la gent gran, les accions del PDC dirigides a aquest col·lectiu es vehiculen a través de la Taula de Gent Gran. En formen part diferents serveis i associacions del barri.

Diagnòstic participatiu sobre necessitats de la gent gran del barri (2017-2019)

- 104 enquestes a veïns i veïnes majors 64 anys
- 4 grups de discussió amb 49 veïns i veïnes
- 2 jornades tècniques amb 37 persones d'entitats i serveis
- 1 jornada de barri per a la presentació del diagnòstic on han participat 60 persones

Resultats assolits: Informe sobre les necessitats de la gent gran del barri; elaboració propostes de millora de responsabilitat política, tècnica i veïnal; posada en marxa d'un grup motor de gent gran del barri per executar les propostes veïnals plantejades. Total participants: 250 persones

Escola de Salut per a la Gent Gran del Barri

Resultats assolits: ampliació de la xarxa relacional de la gent gran i disminució del sentiment de solitud del participants. Realitzades 4 edicions. Cada edició ha tingut una durada semestral en 21 sessions. Total participants: 144 veïns i veïnes majors 60 anys. Lloc de realització : Casal Joan Maragall

Projecte T'acompanyem al Metge

Objectiu assolit: a través del voluntariat, s'ha possibilitat l'acompanyament de la gent gran del barri que viu sola o amb una xarxa familiar feble als serveis hospitalaris de la ciutat i al CAP Besòs. Total de 210 acompanyaments realitzats entre 2015 i 2017.

Joves

Amb la finalitat de promoure la participació dels joves del barri, les accions del PDC dirigides a aquest col·lectiu es vehiculen a través de la Taula Jove, taula tècnica que aplega els serveis i projectes del territori destinats a joves.

Resultats assolits:

Al 2015 s'ha realitzat una enquesta a 300 joves dels instituts del barri per conèixer els seus interessos i tenir la seva visió del barri i s'han facilitat unes trobades per plantejar la possibilitat de crear una assemblea de joves.

Al final del 2015 s'ha impulsat la creació de l'assemblea.

Al llarg del 2016 i 2017 s'ha acompanyat els joves participants en el procés d'enfortiment de l'assemblea (trobades, activitats, captació d'altres joves) i en la seva constitució com a entitat.

La Taula Jove també ha coordinat en 2015 i 2016 la Festa Major Jove per a promoure la participació juvenil, doncs ha passat el testimoni a l'Assemblea Jove una vegada constituïda.

Destaquem també la promoció de l'esport a través de la realització de 2 lligues de futbol (2015-2016) on han participat 250 adolescents (10 a 16 anys)

Dones

Amb la finalitat de promoure l'apoderament de les dones del barri, les accions del PDC dirigides a aquest col·lectiu es vehiculen en part a través de la Comissió de Dones (Passarel·la) i la resta només a través de l'impuls tècnic.

Passarel·la Intercultural i feminista

Acte que es realitza cada any a través d'un procés participatiu amb les veïnes i les entitats de dones del barri, en col·laboració amb el Centre Cívic Besòs. Es tracta d'un acte reivindicatiu en ocasió del Dia Internacional de la Dona Treballadora.

Resultats assolits:

- S'ha promogut la participació i l'apoderament de les dones i joves del barri.
- S'han afavorit uns espais de reflexió i debat sobre la igualtat de gènere.
- S'han impulsat espais de participació intercultural i de promoció i reconeixement de la diversitat cultural, permetent el coneixement mutu i la col·laboració entre dones de 13 nacionalitats diferents, així com entre entitats de origen cultural diferent del territori.
- 4 edicions realitzades
- 252 veïnes protagonistes de les passarel·les
- 800 persones assistents

Exposicions

2017 Exposició Dones Valentès, en col·laboració amb el Centre Cívic Besòs.

Exposició participativa que recull el retrat i la història de vida de 217 dones del Besòs i el Maresme

2018-2019 Exposició Itinerant de la Passarel·la Intercultural i Feminista

Es tracta d'una exposició explicativa de la Passarel·la que recull les veus i les fotos de les participants. Va acompanyada d'un material didàctic per treballar temes de gènere i interculturalitat a les escoles. Ha estat itinerant a: Espai Esportiu Francesc Abat, Col·legi Santa Maria dels Apòstols, Col·legi Sant Gabriel, CEIP Concepció Arenal, CEIP Marquina. En els propers mesos s'exposarà a: IES Rambla Prim, Col·legi Sagrat Cor i CAP Besòs. (6 centre educatius i 2 equipaments)

Resultats assolits:

- S'ha donat valor a les dones del barri i s'ha promogut el seu protagonisme.
- S'ha sensibilitzat l'alumnat de primàries i secundàries sobre temes de gènere i convivència intercultural a partir de dones referents properes.
- Implicació dels centres educatius en la promoció dels valors de la igualtat de gènere i de la diversitat cultural

Taller de conversa en castellà per a dones migrades

Es tracta d'un espai que, a partir de l'aprenentatge i pràctica de la llengua afavoreix el coneixement de l'entorn, l'ampliació de la xarxa relacional i la participació de les dones migrades al barri. Es realitza cada any de setembre a juny.

Resultats assolits:

- 136 dones migrades veïnes del barri han millorat el seu nivell de castellà parlat i tenen més facilitat a l'hora de comunicar i desenvolupar la seva vida diària
- S'ha afavorit la participació de les veïnes novingudes a diferents actes comunitaris del barri
- Les participants del taller han pogut conèixer millor les entitats i els serveis del barri a través de les activitats i sortides realitzades en el marc del taller de conversa
- Algunes participants s'han anat vinculant a altres espais de participació del barri

Salut

Amb la finalitat de promoure l'educació per a la salut entre els habitants del barri, la Taula de Salut Comunitària, composta per entitats i serveis del barri ha desenvolupat en aquests anys diferents accions dirigides a infància i famílies i al col·lectiu de gent gran.

Resultats assolits:

- 31 famílies del barri han participat a l'Escola de Pares i Mares
- 82 persones han participat als Cicles de Salut Integral
- 1.400 persones (número estimat) han participat a les activitats de promoció de l'alimentació saludable ("Frutellón" i "Dibuixa el teu plat saludable" emmarcades en la

Cursa Interescolar del 2017 i 2018)

- S'ha afavorit l'activitat física i l'enfortiment de les habilitats socials de 16 infants (de 6 a 12 anys) utilitzant com a eina el circ social en l'activitat "Juguem al Circ" (2017)
- S'ha donat suport a la organització de 4ªCursa del Besòs - Maresme (2018)

PDC Verneda - La Pau

A continuació s'exposen els avenços desenvolupats en el període 2018 pel Pla de Desenvolupament Comunitari dels barris de la Verneda i La Pau en els diferents àmbits sectorials treballats des del seu impuls inicial:

Participació

S'han desenvolupat unes jornades comunitàries. Amb la participació de 57 entitats, 23 entitats dels barris de Sant Martí de Provençals, Verneda – la Pau i 34 de fora del barri. En van portar a terme 152 accions. Es van treballar els següents aspectes :

- Construïm el lleure de base comunitària
- Convivència i seguretat humana des del veïnatge.
- On son les dones als mitjans, al cinema, l'educació.
- Com construïm la política d'acció comunitària des de les associacions del territori?
- Presentació dels projectes que fan salut, educació i serveis socials al barri.
- Com abordem les violències contra les dones i com poden donar una resposta des de la comunitat.
- Com son les organitzacions que apoderen?
- Trobada dones cosidores 'cosint oportunitats' .
- "Vecina baja tu silla". Ocupació de l'espai públic per part de les dones del barri.

Plans de barris de Besòs i de Verneda –La Pau.

La participació veïnal en les Plans de barris de Verneda – La Pau i del Besòs, han estat present i no es va reduir només a la codecisió , sinó que es va ampliar amb la coproducció i a l'acció comunitària, amb l'objectiu de garantir l'excel·lència i la qualitat de les actuacions efectuades. Així una de les línies estratègiques del programa del Pla de barris ha estat l'apoderament veïnal com un element clau que contribueix a la millora del barri i a la reducció de les desigualtats. La implicació dels veïns/es, així com del teixit associatiu o dels agents i els serveis del barri, en la transformació de l'àmbit local és va considerar indispensable per a l'èxit del programa i dona resposta a una nova lògica relacional que inclogui la participació i la coproducció . En aquest sentit cal destacar dos moments importants del procés : la definició del procés i l'execució del pla. Pel que fa la participació en la definició del Pla de barris de cada territori , es va adaptar a

cadascuna de les realitats dels barris , convidant als veïns i veïnes a sessions obertes , la presentació pública es va fer en el consells de barri , com a òrgans de participació oberts al veïnat. S'han creat diferents espais de participació:

- El “ grup impulsor “ que ha sigut l'espai on els veïns i veïnes han coproduït les diferents accions i han vetllat pel desenvolupament del Pla de Barris.
- Les taules de treball temàtiques que han desenvolupat les diverses propostes en els diferents àmbits d'actuació : Drets socials, educació, ecologia urbana i activitat econòmica.
- Les accions participatives o processos específics i temporals, cal destacar el procés participatiu d'Alfons el Magnànim, el projecte del futur del Casal de barri de La Verneda , la reconversió del Casal de gent gran de Verneda i la transformació de la Via Trajana.

Dinamització d'accions comunitàries

Des del gener de 2018 l'Associació a dinamitzat el Pla d'Acció Comunitària de La Verneda i La Pau . Fins aquest moment s'ha realitzat un diagnòstic exhaustiu dels barris de La Verneda i La Pau, 4 sessions de presentació i debat públic i una Assemblea de decisió de les accions a emprendre, amb una participació total d'unes 400 persones. Actualment la seu del Pla està ubicada a la seu de l'Associació Àgora, això és el Centre Cívic Sant Martí (barri de Sant Martí de Provençals). El present projecte d'acció comunitària té la finalitat de promoure i constituir una xarxa de serveis, equipaments, entitats, i també de persones no organitzades de La Verneda i La Pau, amb la missió principal de millorar conjuntament la qualitat de vida de tots els veïns i veïnes, afavorint, desenvolupant i consolidant les relacions de comunitat que contribueixin a la millora de la qualitat de vida i la transformació social. Es treballaran en els àmbits de salut, educació, treball, igualtat, inclusió i convivència. El procés de planificació és liderat pels veïns i veïnes del barri, en un procés totalment democràtic i dialògic (de baix a dalt). En aquest procés de diàleg igualitari es posa especial èmfasi en promoure la participació de les persones i col·lectius amb més vulnerabilitat. D'aquesta manera els tècnics/ques del Projecte no assumiran un rol de referents i d'experts (aquest paper pertanyerà a la mateixa comunitat), sinó que seran executors i coordinadors de les decisions dels veïns i veïnes, que sempre tindran la mirada posada en incloure més veus i més diverses (diferents edats, cultures, gènere, nivells socioeconòmics...) i en promoure actuacions efectives de transformació de la comunitat i superació de la pobresa.

3.2.2 Suport en infraestructures i organització de Festes majors dels barris

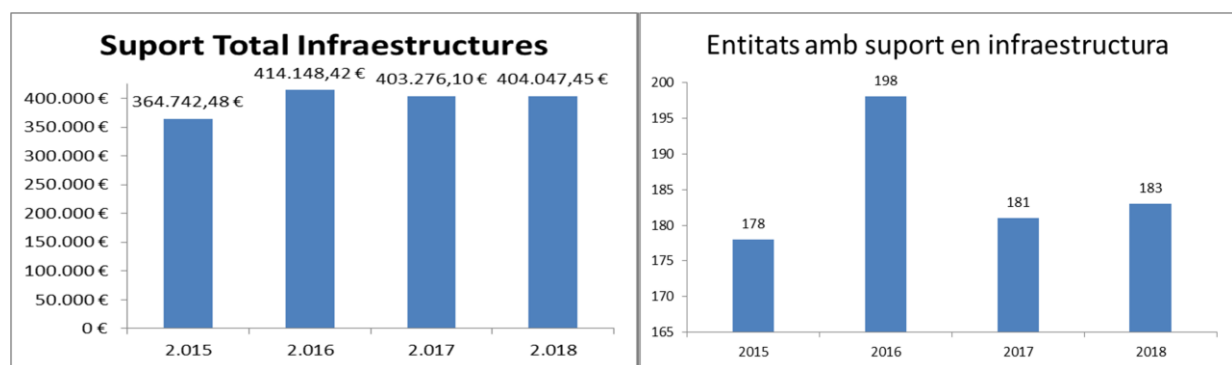
La facilitació d'infraestructures i materials per a la realització d'actes populars i culturals per part dels Districtes és una de les prestacions recollides en les seves cartes de serveis. Aquest suport es recull també en els programes dels Districtes de promoció cultural i de cohesió social amb l'objecte de fomentar la vida associativa, la cultura, la participació ciutadana, la generació de processos de relació social i d'identificació col·lectiva.

El suport en infraestructures s'ha analitzat en funció de la tipologia del suport (tipus de material) que es cedeix. Això és: Escenografia (material de fusta, so, il·luminació, carpes, etc.) , Connexions elèctriques (generadors i armaris de connexions) , Sanitaris portàtils, Ambulàncies i Trofeus.

Dins d'aquest suport , es farà posteriorment una anàlisi més detallada del suport en infraestructures en les festes majors dels barris, actes principals en aquest tipus de suport a les Entitats i que, addicionalment, ens serveixen per a territorialitzar la despesa. Al llarg dels quatre anys d'estudi l'evolució del suport a entitats ha anat en augment de la següent forma:

ANY/TIP	Escenografia	Connexions	Ambulàncies	WC	Trofeus	Total infr.
2015	147.435,76 €	183.510,80 €	7.610,40 €	17.309,42 €	8.876,10 €	364.742,48 €
2016	193.692,06 €	176.994,36 €	10.871,85 €	18.505,90 €	14.084,25 €	414.148,42 €
2017	197.642,83 €	151.830,65 €	13.067,50 €	26.045,59 €	14.689,53 €	403.276,10 €
2018	194.052,01 €	160.245,22 €	8.531,60 €	26.989,93 €	14.228,69 €	404.047,45 €
Totals	679.679,73 €	628.645,07 €	37.580,15 €	83.996,21 €	49.223,55 €	1.479.124,71 €

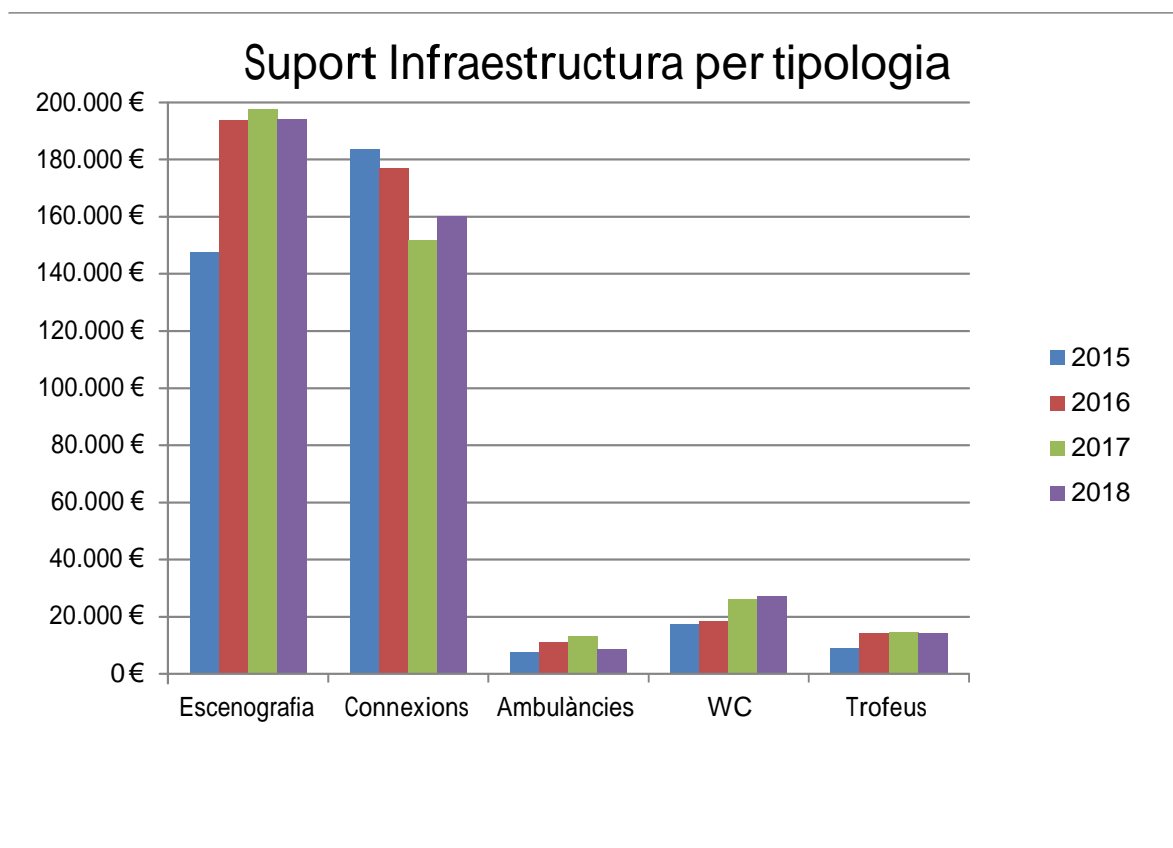
El suport s'ha distribuït, al llarg d'aquest anys, entre les següents entitats de Districte:



Tant pel que fa a l'import econòmic com al nombre d'entitats que han rebut suport en infraestructures quantificables econòmicament s'observa un increment entre els anys 2015 i 2016, del 13,5 % en imports, que es modera lleugerament els següents anys, marcant una tendència a l'estabilització/correcció.

Suport segons la tipologia de la infraestructura.

A continuació s'analitza el suport proporcionat a les diferents entitats en funció dels diferents tipus d'infraestructures que es proporcionen i que s'han definit anteriorment. Així doncs, observarem que:

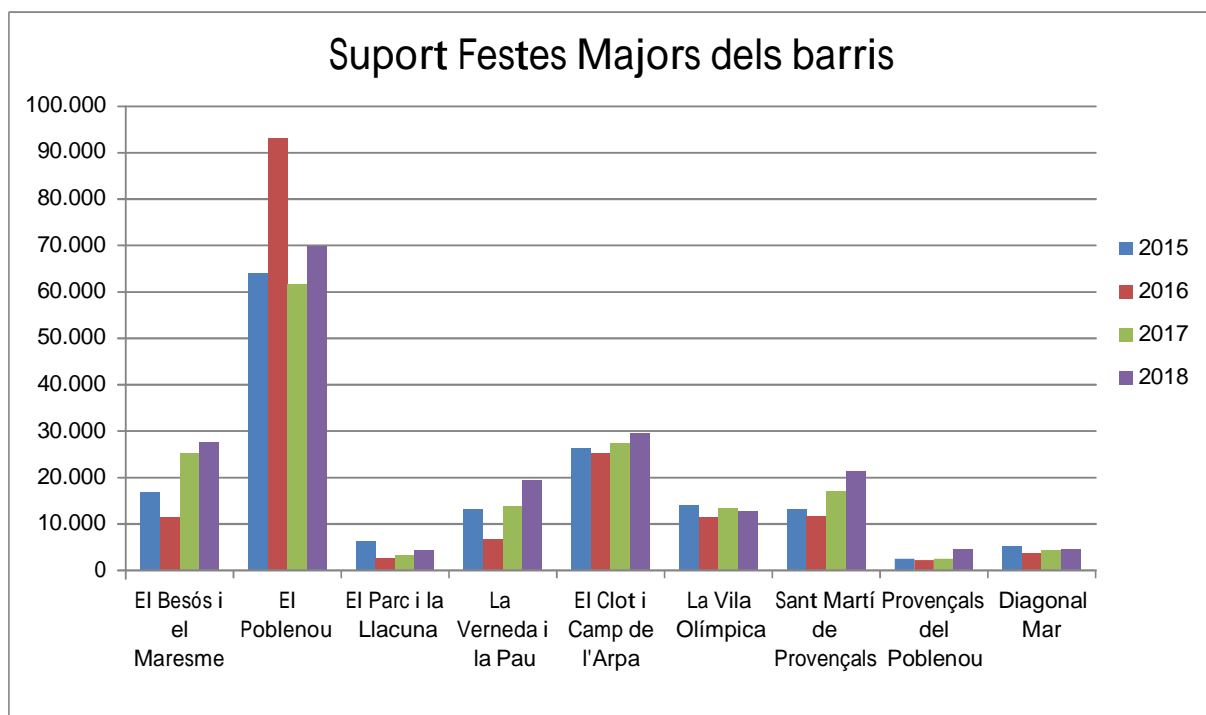


Mentre que totes les tipologies han experimentat un creixement, amb dates d'exercicis tancats 2015-2018, les connexions elèctriques han baixat degut a la inversió del Districte en la instal·lació i prioritització de punts de connexions fixes (armaris) enlloc dels més cars i contaminants generadors elèctrics de gasoil.

Tipologia servei	Dif. 2015-2018
Escenografia	+24,26%
Connexions	-8,37%
Ambulàncies	+31,67%
WC	+28,33%
Trofeus	+46,12%
Total infr.	+8,72%

Suport en les Festes majors dels barris.

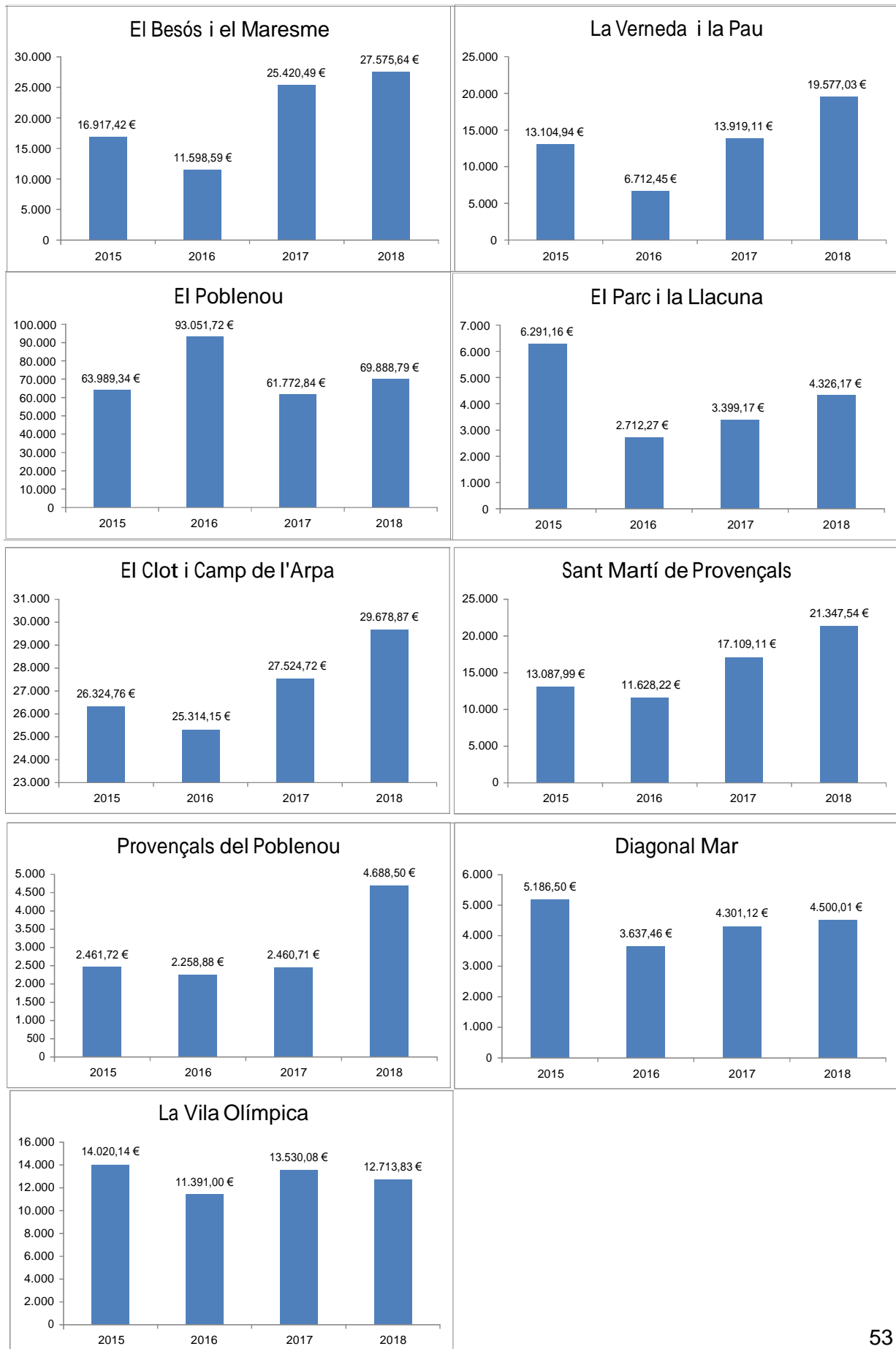
Si mirem de territorialitzar la despesa, fixant-nos en el suport en que es dona a les festes majors del barris en infraestructures, podem observar com aquests actes tan singulars, que representen uns pocs dies a l'any en cadascun del barris representen el 43,8 % de tot el suport anual.



En aquest gràfic observem la preeminència de les festes del barri del Poble Nou molt per sobre de tota la resta, en especial a l'any 2016, amb un pic molt marcat degut a un increment circumstancial de la despesa en connexions elèctriques, corregit en els anys posteriors.

BARRI	Festes Majors 2015-2018	%
El Besós i el Maresme	81.512,14 €	11,76%
El Poble Nou	288.702,69 €	41,63%
El Parc i la Llacuna	16.728,77 €	2,41%
La Verneda i la Pau	53.313,53 €	7,69%
El Clot i Camp de l'Arpa	108.842,50 €	15,70%
La Vila Olímpica	51.655,05 €	7,45%
Sant Martí de Provençals	63.172,86 €	9,11%
Provençals del Poble Nou	11.869,81 €	1,71%
Diagonal Mar	17.625,09 €	2,54%
Total	693.422,44 €	100,00%

Com es pot observar els barris del Clot i Camp de l'Arpa computen conjuntament donat que la festa major que s'hi celebra a inicis de novembre es considera la festa d'ambdós barris. La realitat de cada barri és diversa, i més si es tenen en compte les circumstàncies que envolten les associacions i entitats que organitzen les festes majors any a any. És per aquest motiu que podem observar certes diferències interanuals en una mateixa festa major del barri.



D'aquestes dades en podem concloure:

- El creixement sostingut en el suport de les festes majors dels barris del Besós, La Verneda-La Pau i Sant Martí de Provençals.
- L'estabilitat en el suport més elevat que es dona que és el de la Festa major del Poblenou (a excepció del cas particular del 2016 amb les connexions elèctriques).
- Els casos puntuals i especials d'increments com és el cas de la Festa major de Paraguai-Perú (Provençals del Poblenou) per la incorporació de la Taula Eix Pere IV a les activitats de la Festa Major amb noves propostes d'activitats festives.

3.2.3 Suport en subvencions per concurrència pública a entitats

La Convocatòria anual de Subvencions per a projectes de Districte i de Ciutat és la convocatòria amb més import de subvencions convocada des del Districte de Sant Martí. En aquesta convocatòria s'han atorgat ens els darrers quatre anys (2015-2018) un total de 2.471.692, 68 €, repartits de la següent forma:

ÀMBITS - IMPORTS	2015	2016	2017	2018
Festes majors i calendari festiu	177.445 €	180.370 €	205.270 €	213.410 €
Associacions Culturals	54.715 €	55.350 €	74.000 €	118.755 €
Associacions de Veïns i altres entitats de barri	99.588 €	102.095 €	151.390 €	100.328 €
Associacions Esportives	66.631 €	75.976 €	80.670 €	92.637 €
Associacions per a la Promoció del Comerç	11.200 €	11.315 €	8.100 €	7.700 €
Associacions de Famílies (AFA) + Educatives	34.147 €	26.900 €	36.315 €	29.050 €
Associacions per a la Inclusió	11.850 €	14.850 €	31.900 €	31.050 €
Associacions de l'àmbit Dona	9.950 €	10.400 €	15.280 €	13.000 €
Associacions d'Infància, adolescència i joventut	24.050 €	24.350 €	29.710 €	46.750 €
Associacions de Gent Gran	64.090 €	52.060 €	49.545 €	29.500 €
TOTAL	553.666 €	553.666 €	682.180 €	682.180 €

ÀMBITS - NUM PROJECTES	2015	2016	2017	2018
Festes majors i calendari festiu	19	19	20	18
Associacions Culturals	55	55	57	76
Associacions de Veïns i altres entitats de barri	76	80	88	52
Associacions Esportives	57	69	71	65
Associacions per a la Promoció del Comerç	9	8	6	5
Associacions de Famílies (AFA) + Educatives	46	32	41	33
Associacions per a la Inclusió de persones amb Discapacitat / Diversitat funcional	24	30	38	31
Associacions de l'àmbit Dona	21	14	18	12
Associacions d'Infància, adolescència i joventut	29	33	28	30
Associacions de Gent Gran	10	9	9	10
TOTAL	346	349	376	332

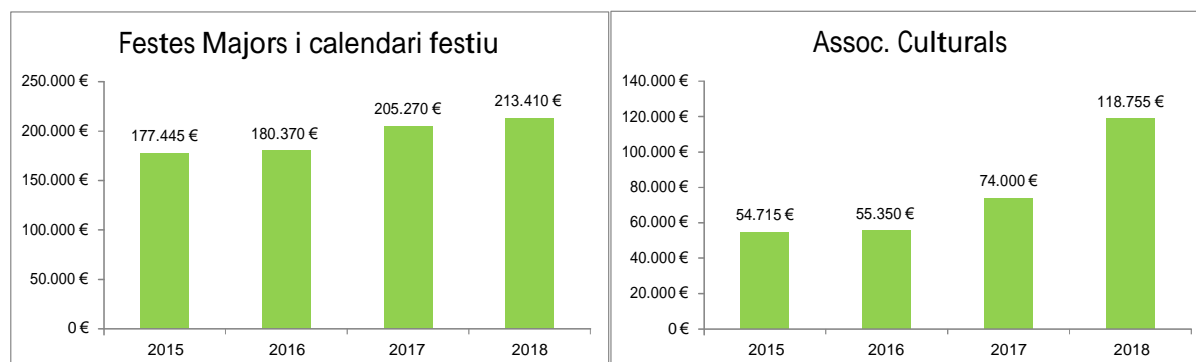
La classificació de les subvencions s'ha fet per àmbits d'actuació, establint les deu categories observades en les taules anteriors, donat que s'ha conclòs que és la distribució òptima per a observar l'impacte sobre el territori i llur evolució. La classificació de les subvencions per barris, que a priori podria ser indicativa, s'ha restringit únicament a una subclassificació dins la categoria de "Festes majors i calendari festiu", doncs en aquest cas sí que hi ha una correlació directa entre projecte de subvenció i barri on s'ha desenvolupat l'activitat subvencionada.

De cadascuna d'aquestes categories en procedim a fer un petit anàlisi:

Festes majors i calendari festiu.

En aquest cas podem observar el salt que apareix entre els anys 2016 i 2017 degut a l'aparició d'una nova subvenció per la "coordinació del calendari festiu del Poblenou", a favor de la Coordinadora d'Entitats del Poblenou, per valor de 12.000 €, així com un increment de 6.500 € de la subvenció de "festes populars culturals i solidàries del Clot-Camp de l'Arpa", a favor de la "Federació d'Entitats del Clot-Camp de l'Arpa".

Entre els anys 2017 i 2018 s'incrementen les subvencions del barri de Verneda- La Pau per valor de 8.500 € en favor de les entitats "Assoc Vecinos Grupo La Paz", "AAVV Palmera Centro" i "AAVV Via Trajana". L'evolució en aquest àmbit ha estat clarament a l'alça, amb un increment del 20,27 % al llarg d'aquest quatre anys, segons es pot veure en el gràfic següent:



Associacions culturals

En l'àmbit dels projectes culturals el Districte de Sant Martí ha augmentat considerablement l'import en subvencions. En concret, entre els anys 2016 i 2017 es va augmentar la dotació en un 33,70 %, i entre l'any 2017 i l'any 2018 un 60,5 %, el que representa un increment acumulat en el període 2015-2018 del 117 %.

L'augment entre els anys 2016 i 2017 va ser clarament un augment net en import, destacant noves subvencions de 10.000 € per al projecte "Espai Vozes Sant Martí", a favor de l'entitat "Asociación Músicos por la Paz y Integración" i de 3000 € per a "Activitats artístic culturals a Poblenou-tallers oberts", a favor de l'"Associació Poblenou Crea!". Adicionalment va haver-hi un increment en 4.000

€ del “Festival de creació contemporània Escena Poblenou 2017”, de l’Associació Festival Creació Contemporània Poblenou”, passant dels 4.000 € dels 2016 als 8.000 € del 2017.

Pel que fa al 2018 cal fer incís que l’increment tan destacable no és del tot real, ja que es ressituen molts projectes que anys en anteriors es trobaven dins la categoria d’“Altres entitats de barri”, pel que aquesta categoria disminueix proporcionalment l’any 2018. De forma destacada, són reals els augments de 25.000 € per al projecte “Poblenou Urban District”, de l’associació del mateix nom, i que fins aleshores es cobria amb un conveni, i els 9.905 € del projecte de “Dinamització de la Torre de les Aigües del Besós”, a favor de l’Arxiu Històric del Poblenou”, i que fins ara també es cobria amb un conveni.

Associacions de veïns i altres Entitats de barri.

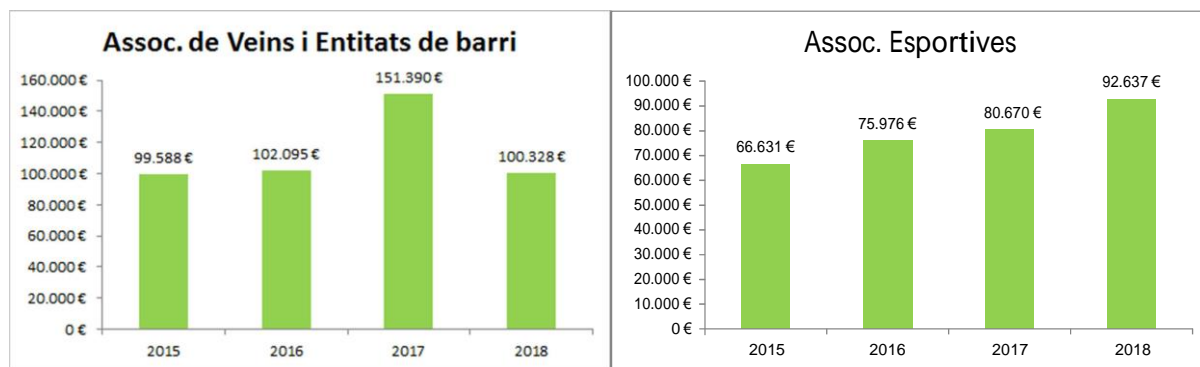
Les subvencions de l’àmbit han mantingut un comportament re relativa estabilitat, amb l’excepció de l’any 2017 on s’hagueren d’assumir, puntualment, determinats projectes que van ser els responsables de l’increment del 48,3% entre aquest any i l’anterior però que al 2018 van ser reubicats en altres formes de suport (gestió cívica de casal de barri).

De l’any 2017 cal destacar, principalment, respecte a anys anteriors, les noves subvencions de 24.190 € de l’“Enfortiment del desenvolupament local-social i comunitari de l’eix Pere IV”, en favor de l’“Assoc de veïns Poblenou”, els 10.000 € del “Projecte de conciliació laboral-familiar-social per al casal de barri Bac de Roda”, atorgat a l’“Associació cultural i social Bac de Roda” i l’increment de 5.000 € de les subvencions a l’entitat “Biciclot SCCL”.

A l’any 2018 la primera d’aquestes subvencions deriva en una de 20.850 € anomenada “Dinamització i enfortiment local, social i econòmic de l’entorn de l’Eix Pere IV”, a favor de la ja constituïda “Taula Eix Pere IV”. La subvenció de l’“Associació cultural i social Bac de Roda” es redueix a 3.500 € en una de nova anomenada “Dinamització de espai escènic Bac de Roda”. Igualment, l’entitat “Biciclot SCCL”, redueix lleugerament el seu suport global en subvencions.

Cal destacar, com a excepcional de l’any 2018, la pèrdua de les subvencions de 22.000 € del Pla de Desenvolupament Comunitari del Besós de l’“Associació Enxarxa”, i de 10.000 € del “PDC Apropem-nos Poblenou”, de l’“Associació de Veïns del Poblenou”, que s’assumeixen en una convocatòria específica per a Plans de Desenvolupament Comunitari a nivell de Ciutat. I en l’apartat d’increments, és excepcional la subvenció de 25.000 € del “Barcelona Fòrum District”, a favor de l’Entitat del mateix nom i que fins a la data s’assumia a través de la taxa turística.

Per altra banda, tal i com hem dit abans, diversos projectes d’aquesta categoria es ressituen dins de l’àmbit “Associacions culturals”.



Associacions Esportives.

En aquest àmbit, les subvencions han anat augmentant progressivament al llarg de les darreres quatre convocatòries, fins a assolir un increment promig del 39 % en el període 2015-2018.

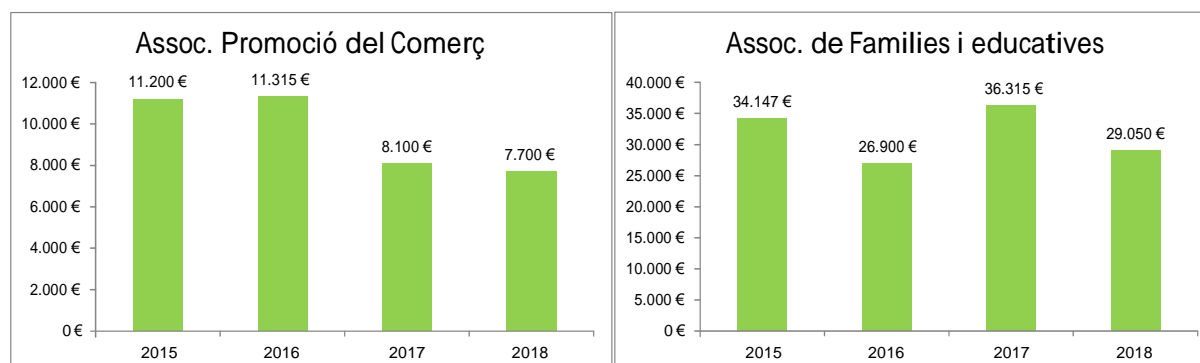
En aquest cas és destacable l'aportació que, des del 2017 fa l'IBE al Districte per a projectes relacionats amb la promoció de la pràctica esportiva. Aquesta transferència fou al 2017 de 27.000 € dels quals només 10.550 € van incrementar projectes d'aquesta categoria ja que altres estan ubicats dins dels àmbits de Dona ("Dones i 3000" del "Foment Martinenc") o d'Associacions per a la Inclusió ("Equip de futbol social" de l'Entitat "Femarec SCCL"), ja que igualment tenen relació amb la pràctica de l'activitat esportiva però dins d'aquells àmbits concrets.

L'any 2018 la transferència de l'IBE ha estat de 37.900 €, dels quals se n'han beneficiat 12 projectes, sent el més destacable d'ells el projecte de "programa d'activitat física per la Gent Gran" , per valor de 17.000 € i que gestiona l'entitat "Associació Sant Martí Esports- ASME".

Associacions per a la Promoció del Comerç.

Aquest àmbit és petit en nombre i import de subvencions i dominat per l'estabilitat, on es prioritza la subvenció dels Eixos Comercials.

Únicament cal destacar una disminució progressiva però molt petita dels projectes presentats en aquesta categoria, però que en import no va més enllà dels 3.500 €. Aquesta disminució s'explica per la reorientació de moltes de les sol·licituds de subvencions d'entitats comercials a l'àrea municipal dedicada específicament al Comerç.



Associacions de Famílies (AFA) + Educatives.

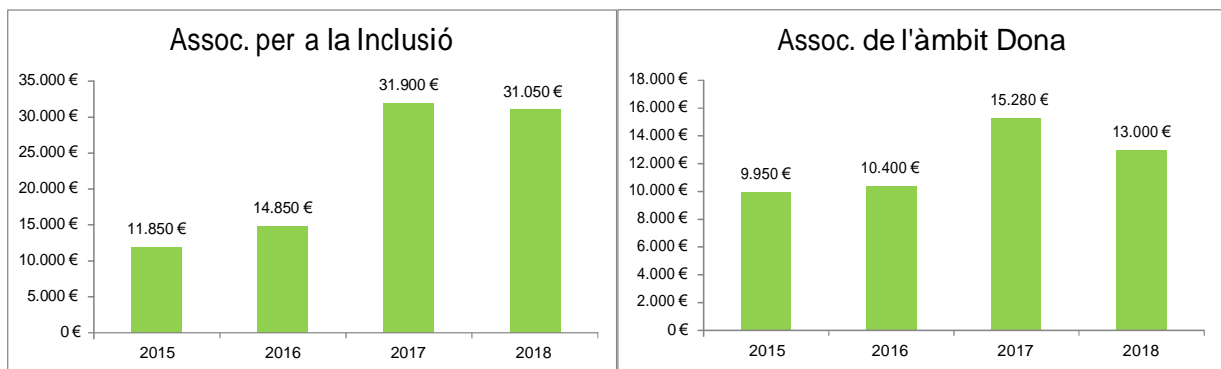
Els projectes subvencionats provinents d'associacions de famílies o altres entitats educatives ha anat oscil·lant lleugerament al llarg dels darrers anys. Tant els anys 2016 com el 2018 han patit disminucions significatives del nombre de projectes presentats respecte al seu any anterior, el que explica l'oscil·lació observada pel que fa a imports. En aquest àmbit cal destacar que, progressivament, s'han anat prioritzant els projectes de les AFAs, tot cercant la coherència amb la que és la veritable competència que té el Districte en matèria d'educació.

En aquest cas particular, donat que els projectes de les AFA estan íntimament vinculats a un centre educatiu concret, és possible territorialitzar el suport proporcionat i, en aquest sentit, s'ha de remarcar que s'han prioritzat els projectes de les AFAs de l'Eix Besós, com l'”AMPA La Palmera “, que ha passat de 1.950 € en subvencions de l'any 2017 a 3.500 € l'any 2018, o l'”APA de l'Escola La Pau”, que ha passat de 1.100 € del 2017 als 2.300 € del 2018.

Associacions per a la Inclusió de persones amb discapacitat /diversitat funcional.

El Districte de Sant Martí ha prioritzat molt clarament aquest àmbit de subvenció en el període que va del 2015 al 2018, amb un increment del 166,9 %.

S'ha de destacar que del 2017 al 2018 , aparentment, i un descens de 850 € però cal fer notar que de 38 projectes subvencionats al 2017 es passen a 31 projectes al 2018, pel que la ràtio import/projecte s'ha inclús incrementat.



Associacions de l'àmbit Dona.

El Districte de Sant Martí ha incrementat progressivament també el suport en els projectes d'Entitats de l'àmbit de Dona. Entre el 2018 i el 2015, el suport ha augmentat un 30,7 % , tal i com evidencia el gràfic.

L'increment més significatiu es va produir entre els anys 2017 i 2016, quan es van incrementar les subvencions a l'entitat “Heura de Barcelona”, passant de tenir un projecte subvencionat de 700 € a

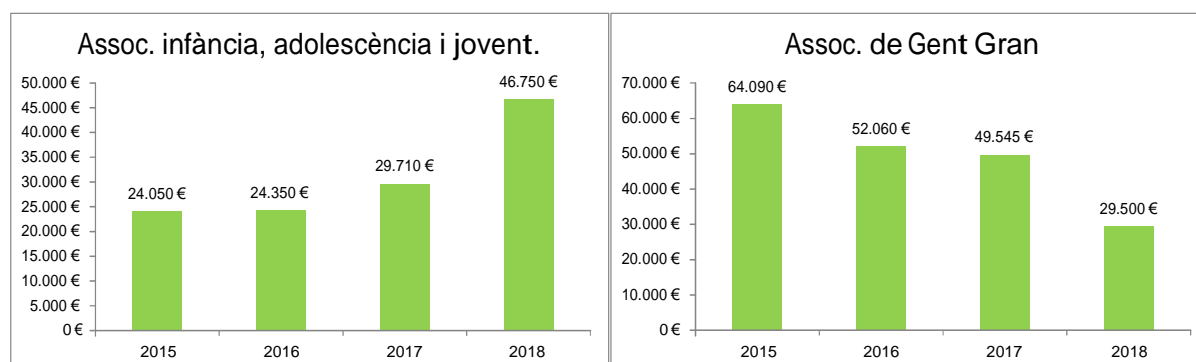
tres projectes per import total de 2.700 €. Igualment, es va concedir subvenció a un nou projecte de l' "Associació de Veïns Poblenou" anomenat "Dones en xarxa", amb un import de 2.000 €.

L'any 2018 el suport econòmic de l'àmbit disminueix lleugerament perquè es presentem menys sol·licituds, passant dels 18 projectes del 2017 als 12 del 2018.

Associacions d'infància, adolescència i joventut.

Les subvencions dels projectes encabits dins de l'àmbit de la infància, adolescència i joventut han tingut també un increment força notable al llarg d'aquests quatre anys, molt especialment a l'any 2018, quan respecte l'any anterior s'incrementen un 57,3 %.

L'increment destacable del 2018 es fa de manera gairebé proporcional entre tots els projectes subvencionats que tenen continuïtat, incrementant-ne tots ells la dotació econòmica. De forma destacable s'han de notar el projecte de "Reactivació dels diables de la Verneda", de 2.000 € en favor de la "Colla de Diables La Verneda", o l'increment a 1.500 € dels projectes dels "Minyons Escoltes Guies Sant Jordi" i "Escoltes Catalans", o els nous projectes de l' "Associació acció Brot" i "Associació Moviment Juvenil Besós", també amb 1.500 € cadascun.



Associacions de Gent Gran

Les subvencions dins d'aquest àmbit, a diferència de la majoria dels altres àmbits han anat disminuint progressivament amb força, degut al canvi en el model de gestió que s'ha anat introduint paulatinament en els Casals de Gent Gran.

Les disminucions entre els anys 2015 i 2017 es deuen al canvi progressiu de model de gestió dels Casals de Gent Gran d'una Junta que rebia subvenció a l'anomenat model de Pla de Millora, que cobreix la gestió del Casal a través d'un contracte de serveis. L'any 2018, finalment, es licita un únic contracte de serveis que aglutina la gestió dels vuit casals de gent gran del Districte a partir del segon semestre del 2018 i, per tant, només es subvencionen els primers sis mesos de l'any dels casals que encara no havien passat al model de Pla de millora. Aquest alliberament econòmic, important i progressiu, ha permès que els darrers anys s'hagin pogut augmentar considerablement les dotacions de subvencions dels àmbits d'Infància, adolescència i Joventut, o de l'àmbit de Dona, que s'han anat comentant en aquest informe.

3.2.4 Suport en subvencions directes a projectes socials

A l'any 2018, algunes subvencions com el projecte cultural de la Torre de les Aigües, les de Barcelona Fòrum District, Poblenou Urban District o les dels bancs d'aliments, s'han atorgat a través de la convocatòria de subvencions per concurrència pública, de manera que les subvencions atorgades de forma directa es reserva a aquelles que tinguin caràcter excepcional.

Aquestes subvencions són les següents:

CONVENI	Entitat	2015	2016	2017	2018
Activitats Complem. educació	Escola Sta M dels Apòstols	5.000,00€	5.000,00€	5.000,00€	-
Activitats Complem. Educació	CP Joaquim Ruyra	5.000,00€	5.000,00€	5.000,00€	-
Activitats Complem. educació	Col·legi Miró	4.000,00€	5.000,00€	4.000,00€	-
Activitats Complem. Educació	IES Barri Besòs	5.000,00€	-	5.000,00€	-
Activitats Complem. Educació	IES Rambla Prim	5.000,00€	5.000,00€	5.000,00€	-
Activitats Complem. Educació	CP Eduard Marquina	4.000,00€	4.000,00€	4.000,00€	-
Activitats Complem. Educació	Colegio Sant Gabriel	5.000,00€	5.000,00€	5.000,00€	-
Activitats Complem. Educació	Escola La Pau	4.000,00€	4.000,00€	4.000,00€	-
Activitats Complem. educació	Col·legi Sagrat Cor Besòs	5.000,00€	5.000,00€	5.000,00€	-
Activitats Complem. educació	CP Concepció Arenal	4.000,00€	4.000,00€	4.000,00€	-
Activitats Complem. educació	CEIP General Prim	-	5.000,00€	5.000,00€	-
Proj Cultural Torre de les Aigue	Arxiu Històric Poblenou	9.565,00€	9.565,00€	9.565,00€	-
Proj Barcelona Fòrum Distric	Barcelona Forum District	-	25.872,00€	-	-
Proj Poblenou Urban District	Ass PoblenouUrbanDistrict	-	25.000,00€	-	-
Casal dels Infants	Casal Infants l'Acció Social	-	-	42.000,00€	-
Banc dels aliments	Centre Cultural Formació	-	-	12.009,14€	-
Banc dels aliments	AV Paraguay-Perú	-	-	3.528,07€	-
Banc dels aliments	Parròquia St Francesc Assi	-	-	6.118,87€	-
Banc dels aliments	Coord. Acció Social Clot	-	-	8.343,92€	-
Proj menjador social i solidari	Escola Gregal SCCL	-	-	-	51.000,00€

3.3 Enfortiment teixit econòmic

L'acció comunitària tradicionalment s'ha entès, o s'ha materialitzat, des de la política pública en mesures d'enfortiment o facilitació del teixit associatiu mitjançant suport a projectes propis, mitjançant suport econòmic en l'organització de fetes majors o en infraestructures on poder desenvolupar projectes. En aquest sentit, l'impuls de mesures econòmiques han anat impulsades en paral·lel i sense una orientació o complementació clara amb l'acció comunitària.

Al districte de Sant Martí, el 2016, conjuntament amb Barcelona Activa i concretament des del Comissionat d'Economia Cooperativa, Social i Solidària, s'ha re-enfocat l'enfortiment del teixit econòmic en consonància amb l'enfortiment del teixit social i associatiu. La mesura de realitzar una "Pla de Desenvolupament Econòmic de districte" és l'exemple de promoció d'una economia territorialitzada, orientada a les persones i basada en les necessitats socials.

3.3.1 Pla de desenvolupament econòmic de Sant Martí

La principal mesura participada en relació a l'impuls i enfortiment del teixit econòmic del districte de Sant Martí en el període 2016-2018 ha estat la realització de forma participativa del "Pla de Desenvolupament Econòmic de Sant Martí 2018-2022". La vocació del Pla fou en primer terme impulsar la coproducció entre l'Administració municipal i el teixit social, comunitari i econòmic. Un nou lideratge públic ha d'incorporar la visió i implicar el conjunt d'actors del territori per donar respostes als reptes i oportunitats dels barris des de l'economia de proximitat. Són mostra d'aquesta nova governança les taules de comerç, ocupació i Economia Social i Solidària, que esdevenen espais de treball i de seguiment de les mesures del Pla.

A nivell econòmic, el Pla neix amb la voluntat de ser un instrument que contribueixi a reduir les desigualtats socioeconòmiques i els desequilibris territorials, impulsant i donant suport a la generació d'activitat econòmica al Districte. Especialment esdevé una eina que doti de més i millors recursos per a les persones en recerca de feina i/o en situacions de precarietat laboral, així com de recursos per a la promoció del comerç de proximitat, de les pimes i de les persones emprenedores, que visibilitzi i impulsi les iniciatives d'Economia Social i Solidària. I, finalment, una eina que garanteixi que el districte segueix sent un referent en accions de retorn social del sector turístic.

Elaboració del document zero del Pla

El document zero del Pla s'ha nodrit dels continguts derivats del procés participatiu PAD/PAM, de la nova estratègia de desenvolupament local de Barcelona Activa, així com de les reflexions i aportacions dels membres del Grup Motor del Pla de Desenvolupament Econòmic de Sant Martí, que entre els mesos de març i juny han contribuït en algunes sessions monogràfiques amb els seus coneixements i expertesa sobre el territori.

Sessions consultives per a l'elaboració del Pla

Durant la primera quinzena del mes de novembre, s'han realitzat sis sessions consultives, de dues hores i mitja de durada, on han participat 65 persones, com a representants de 42 actors del territori. Aquestes sis sessions corresponen a la distribució de la participació sobre la base dels següents criteris: equip de Barcelona Activa i Ajuntament de Barcelona, equip tècnic municipal de diferents àrees i taules de comerç, Economia Social i Solidària i ocupació, i una sessió ad hoc amb actors comunitaris. Les sessions de treball han tingut lloc en espais del mateix teixit comunitari, com el local de l'Eix Clot o el de la Taula Eix Pere IV, així com en equipaments de proximitat, com els casals de barri Besòs i Bac de Roda així com al Centre Cultural La Farinera del Clot.

En aquestes sessions es va debatre sobre les diferents línies i mesures que es plantejaven en el document zero, fet que va donar lloc a 142 aportacions, de les quals un 70% han estat incloses al document i un 30% s'han desestimat per no ser competència del Pla o no ser proposades en sí. De les acceptades, la majoria corresponen a l'àmbit de l'ocupació de qualitat, un 28,87%, seguit de l'àmbit de desenvolupament i economia de proximitat, amb 21,13%. Pel que fa a les propostes descartades, la majoria corresponen a l'àmbit d'ocupació de qualitat, un 14,08%, seguit per les de l'àmbit de desenvolupament i economia de proximitat, amb un 9,86%.

Sessions de devolució del Pla als actors participants

S'han convocat tres sessions de validació durant la primera quinzena de febrer a les quals s'ha convidat a tots els actors que van estar presents a les sessions consultives. Han participat 30 persones, que representen a 14 entitats a més dels operadors públics implicats. Una vegada valorades les diferents aportacions, es fa lliurament al Districte del document prefinal del Pla la darrera setmana de febrer per tal que sigui presentat com a mesura de govern en el Consell Plenari de març de 2018. En tot el procés han participat 79 persones que representen a 47 entitats diferents.

4. TRANSPARÈNCIA I RENDICIÓ DE COMPTES

La darrera vessant imprescindible per a garantir i promoure una ciutat democràtica, i que pretén fer de la gestió i producció de la política municipal una qüestió compartida amb la ciutadania, requereix de la transparència en l'acció de govern i en les finances o pressupost associat a ella. La transparència en l'acció i el pressupost de govern són, en primer terme, l'eina d'informació a la ciutadania i, en segon terme, l'eina de control i rendició de comptes.

4.1 Informes de govern

A continuació s'exposa la relació d'informes d'acció de govern presentats al districte de Sant Martí durant el període 2016-2018:

<https://ajuntament.barcelona.cat/santmarti/ca/ajuntament/informacio-administrativa/documentacio>

Informes de govern	Consell Districte	Enllaç
Ordenació singular terrasses Rambla del Poblenou	02/03/2016	https://media-edg.barcelona.cat/wp-content/uploads/2017/04/19092425/OS-Rambla-Poblenou-Normativa-i-planols-informatius.pdf
Eix Besòs: Barris de Verneda- la Pau I Besòs-Maresme	02/03/2016	https://bcnroc.ajuntament.barcelona.cat/jspui/bitstream/11703/100851/1/20160302%20Informe%20eix%20Bes%20c3%b2s.pdf
Estudi i avaluació sobre els béns catalogats al Districte de Sant Martí	06/07/2016	http://eldigital.barcelona.cat/wp-content/uploads/2016/07/estudi-bens-catalogats-districte-Sant-Mart%C3%AD.pdf
Millores en seguretat viària a l'entorn dels centres d'educació	05/10/2016	https://bcnroc.ajuntament.barcelona.cat/jspui/bitstream/11703/100852/1/20161005%20Informe%20estudi%20seguretat%20Centres%20Escolars.pdf
Plans d'ocupació i altres iniciatives per a l'ocupació. Districte Sant Martí	05/10/2016	https://bcnroc.ajuntament.barcelona.cat/jspui/bitstream/11703/100853/1/20161005%20Informe%20govern%20Ocupaci%20c3%b3.pdf
Actuació al Districte de Sant Martí 2016-2019. Mesura de govern	01/12/2016	https://ajuntament.barcelona.cat/santmarti/sites/default/files/plenari/fitxers/mesura_actuacions_sant_marti_2016_-_2019.pdf
Inversions BIMSA 2016-2017. Districte Sant Martí	01/12/2016	https://bcnroc.ajuntament.barcelona.cat/jspui/bitstream/11703/100855/1/20161201%20Informe%20inversions%20BIMSA.pdf
Suport a entitats 2017. Districte Sant Martí	01/03/2017	https://ajuntament.barcelona.cat/santmarti/sites/default/files/plenari/fitxers/informe_suport_entitats_2017.pdf
Port Olímpic. Modificació puntual del Pla d'Usos	05/07/2017	https://ajuntament.barcelona.cat/santmarti/sites/default/files/plenari/fitxers/informe_port_olimpic.pdf
Equipaments de proximitat i solars municipals del Districte de Sant Martí	05/07/2017	https://ajuntament.barcelona.cat/santmarti/sites/default/files/plenari/fitxers/informe equipaments_i_solars.pdf
Sant Martí: districte educatiu. Mesura de govern	24/10/2017	https://ajuntament.barcelona.cat/santmarti/sites/default/files/plenari/fitxers/mesura_govern_educacio_sant_marti_2.pdf

Pla de desenvolupament econòmic del Districte de Sant Martí. 2018-2022	07/03/2018	https://ajuntament.barcelona.cat/santmarti/sites/default/files/plenari/fitxers/pla_de_desenvolupament_economic.pdf
Inversions 2016-2019. Districte Sant Martí	07/03/2018	https://ajuntament.barcelona.cat/santmarti/sites/default/files/plenari/fitxers/actuacions_dinversio_districte_de_sant_marti_2016_-_2019.pdf
Memòria final del procés participatiu Repensem el 22@	04/07/2018	https://ajuntament.barcelona.cat/santmarti/sites/default/files/plenari/fitxers/repensem_22_-_memoria.pdf
Govern sobre la gestió del recinte Palo Alto	04/07/2018	https://ajuntament.barcelona.cat/santmarti/sites/default/files/plenari/fitxers/informe_palo_alto.pdf
Centre de producció artística i cultural Palo Alto. Nova etapa 2019-2033	10/10/2018	https://ajuntament.barcelona.cat/santmarti/sites/default/files/plenari/fitxers/centre_de_produccio_artistica_i_cultural_palo_alto.pdf
Estat d'Inversions 2016-2019. Districte Sant Martí	10/10/2018	https://ajuntament.barcelona.cat/santmarti/sites/default/files/plenari/fitxers/informe_sobre_inversions.pdf
Informe sobre habitatge al Districte	27/11/2018	https://ajuntament.barcelona.cat/santmarti/sites/default/files/plenari/fitxers/pla_habitatge_sant_marti_-_informe_seguiment.pdf

4.2 Pressupostos oberts

El pressupost obert és una eina que té per objectiu facilitar l'anàlisi i comprensió dels pressupostos de l'Ajuntament de Barcelona per part dels ciutadans i de totes aquelles persones o organitzacions que en puguin estar interessades, i on es té accés i es poden descarregar totes les dades del pressupost fins al màxim detall.

<http://ajuntament.barcelona.cat/estrategiaifinances/pressupostobert/ca/>

A continuació s'exposa la relació d'informes sobre el pressupost de govern presentats al districte de Sant Martí durant el període 2016-2018:

Informes	Consell Districte	Enllaç
Execució del pressupost 2015	02/03/2016	https://bcnroc.ajuntament.barcelona.cat/jspui/bitstream/11703/101960/5/Infor_exec_press_2015.pdf
Subvencions 2016. Districte Sant Martí	04/05/2016	https://bcnroc.ajuntament.barcelona.cat/jspui/bitstream/11703/100854/1/20160504%20Informe%20criteris%20subv%202016.pdf
Execució del pressupost 2016	01/03/2017	https://bcnroc.ajuntament.barcelona.cat/jspui/bitstream/11703/101884/5/Infor_exec_press_S_Marti.pdf
Subvencions 2017. Districte Sant Martí	10/05/2017	https://ajuntament.barcelona.cat/santmarti/sites/default/files/plenari/fitxers/informe_subvencions_2017.pdf
Execució del pressupost 2017	03/05/2018	https://ajuntament.barcelona.cat/santmarti/sites/default/files/plenari/fitxers/informe_execucio_pressupost_2017.pdf
Subvencions 2018. Districte Sant Martí	03/05/2018	https://ajuntament.barcelona.cat/santmarti/sites/default/files/plenari/fitxers/informe_subvencions_2018_0.pdf