

Direcció de Serveis de a les Persones i al Territori

Districte de Sant Martí

C/ Andrade, 9-11

Tel. 93 291 89 37

ww.bcn.cat/santmarti

Informe plans d'ocupació i altres iniciatives per l'ocupació

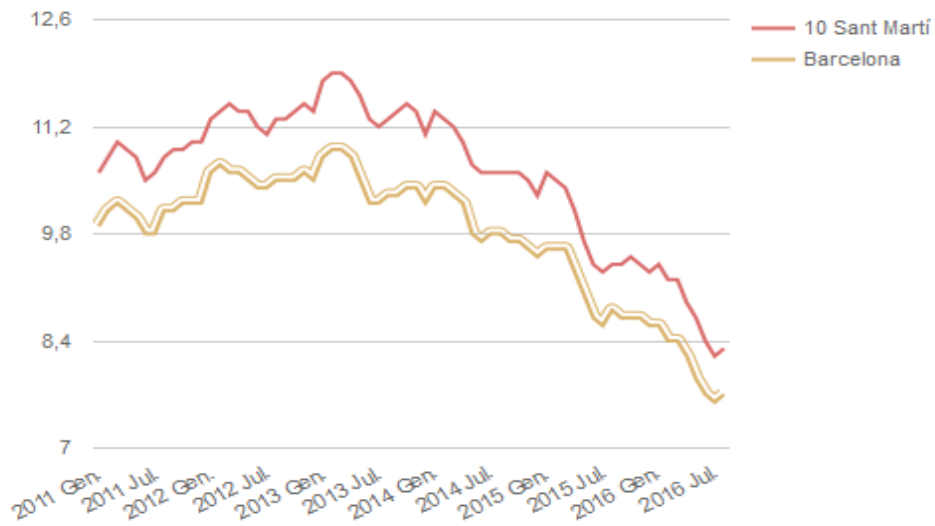
Serveis a les Persones i el Territori

Setembre 2016

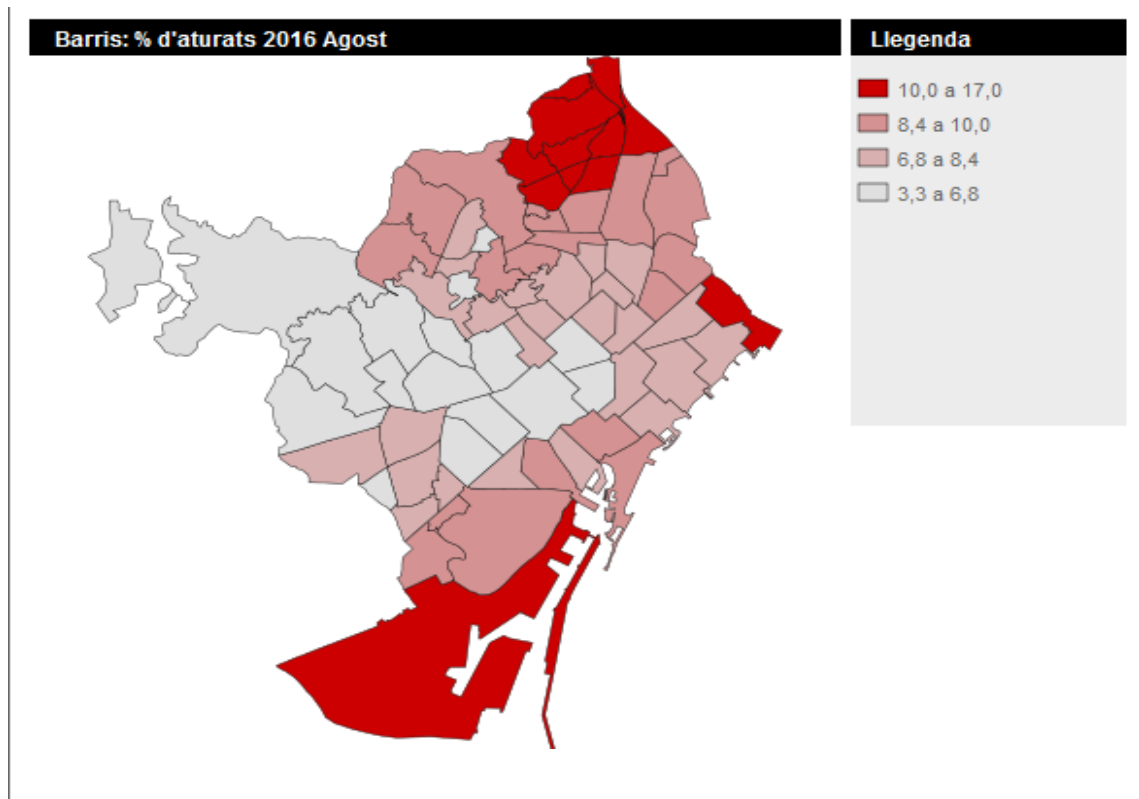
I. Presentació. Context.

L'atur registrat a Sant Martí es redueix en un 9% durant el 2015, en la mateixa proporció que la mitjana de la ciutat. El pes dels aturats sobre el conjunt de la ciutat (15'9%) és superior al pes de la població del districte sobre el total de Barcelona (14'5%)

La taxa d'atur registrat al Districte és superior a la mitjana de la ciutat.



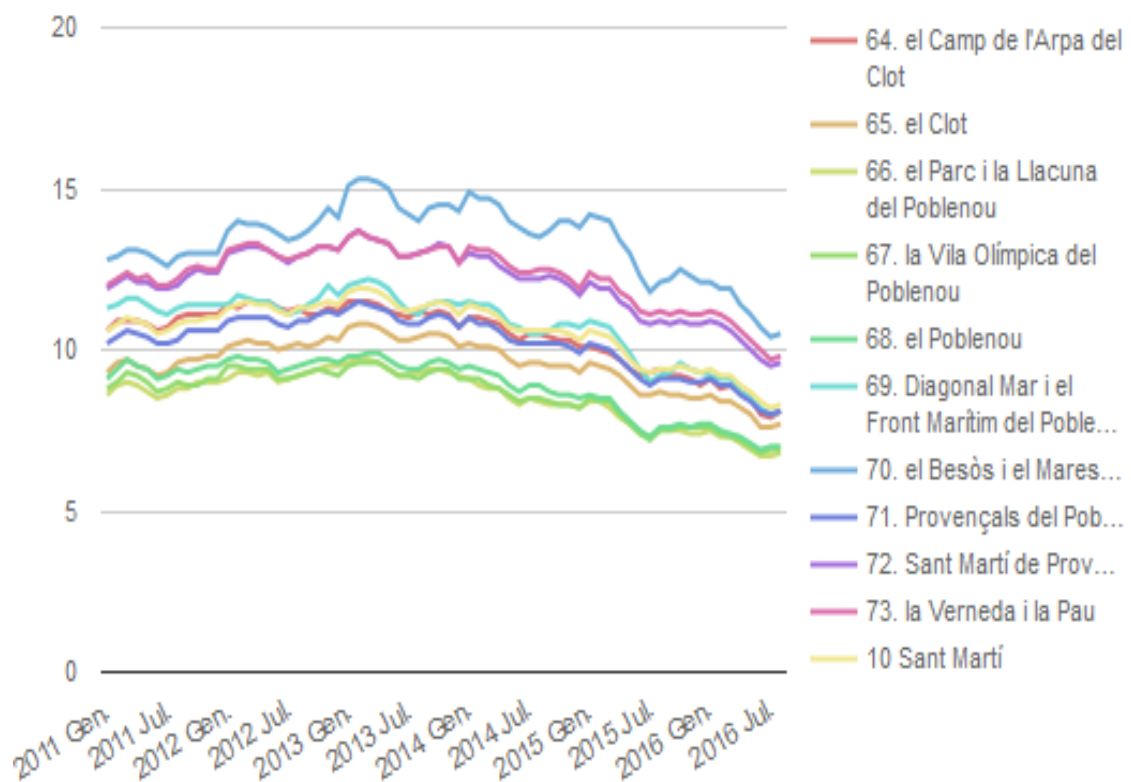
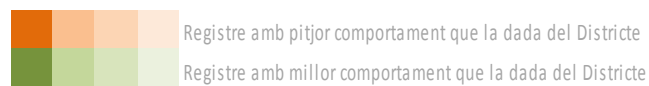
Font: Departament d'Estadística de l'Ajuntament de Barcelona.
Agost 2016



Les dades per barris del Districte mostren força diferències. Els barris de Besòs el Maresme, La Pau -La Verneda i Sant Martí de Provençals mostren majors taxes d'atur:

	Barcelona	Districte	El Camp de l'Arpa	El Clot	el Parc i La Llacuna	La Vila Olímpica	El Poblenou	Diagonal Mar i El Front Marítim	El Besòs i el Maresme	Provençals del Poblenou	Sant Martí de Provençals	La Verneda i La Pau
% Atur registrat	7,7	8,3	8,1	7,7	6,8	6,9	7	8,1	10,5	8,1	9,6	9,8

Font: Departament d'Estadística de l'Ajuntament de Barcelona. Agost 2016



Font: Departament d'Estadística de l'Ajuntament de Barcelona. Agost 2016

Igualment, pel que fa a les característiques de l'atur, l'atur de llarga durada i de majors de 45 anys, també mostren major proporció al Districte en relació a la mitjana de la ciutat i colpeixen amb major intensitat en uns barris més que en altres:

	Barcelona	Districte	El Camp de l'Arpa	El Clot	el Parc i La Llacuna	La Vila Olímpica	El Poblenou	Diagonal Mar i El Front Marítim	El Besòs i el Maresme	Provençals del Poblenou	Sant Martí de Provençals	La Verneda i La Pau
% atur registrat < 29 anys	12,5	11,9	11,4	10,9	10,6	11,9	11,7	13,1	13,1	11,8	12,2	12,3
% atur registrat > 45 anys	52,4	53,1	53,3	53,9	53,4	50,1	50,6	49,4	49,8	54,2	56	56,1
% atur registrat llarga durada	42	43,5	42,7	43,7	43,4	39,9	40,4	42,4	42,6	44,9	45,9	46

Font: Departament d'Estadística de l'Ajuntament de Barcelona. Desembre 2015



A nivell territorial cal prestar especial atenció als barris de la Franja Besòs, i a nivell sectorial a l'atur de llarga durada i l'atur de persones majors de 45 anys. Espais i sectors on la recuperació de l'ocupació manifesta majors dificultats.

II. Entitats del districte que treballen per l'impuls de l'ocupació

Diverses entitats actuen en el camp de millora de l'ocupació i lluita contra l'atur i el Districte manté relacions de coordinació i col·laboració, a través de convenis administratius, mitjançant les subvencions a entitats o bé amb aportacions tècniques o econòmiques a projectes concrets:

- Centre Cultural de Formació i Ocupació Sant Martí. Operen de manera preferent als barris de la La Pau-La Verneda, tenen la seva seu al Piramidon. Al 2015 i el 2016 realitzen un projecte subvencionat pel Districte de suport a l'ocupabilitat i capacitació professional de joves d'entre 16-24 anys.
- Club de feina Poblenou. Operen al barri de Poblenou, sorgeix com a resultat del Pla Comunitari "Apropem-nos". Atén veïns i veïnes aturades del Poblenou i els assessoren en la recerca de feina. Aquest any 2016 tenen el suport del Districte a través de la convocatòria anual de subvencions.
- Aturats en moviment, vocalia d'aturats de l'AAVV de la Pau. Treballen de manera preferent al barri de la Pau. Tenen la seu al Piramidón. Assessoren i donen suport a veïns i veïnes aturades del barri.
- Associació T'acompanyem. Treballen de manera preferent al barri de la Pau. Tenen la seu al Piramidon. Assessoren i donen suport a veïns i veïnes aturades del barri.
- Associació Fòrum District. Associació d'empreses relacionades amb l'hostaleria i el Turisme, agrupa 22 socis: El Gremi d'hotelers de Barcelona, 15 hotels del Districte, la Universitat Abat Oliva, el Centre Comercial Diagonal Mar, l'Òptica 2000, la Fundació TriniJove i l'Escola Superior d'Hosteleria de Barcelona. L'associació i el Districte col·laboren des d'abril de 2015 en la realització conjunta d'accions de millora de l'ocupabilitat i la inserció laboral de persones en risc d'exclusió social en el sector de l'hostaleria.

Des de setembre de 2016 la relació de col·laboració es realitzarà en conveni administratiu.

Els anys 2014 i 2015 s'han realitzat dos cursos de formació ocupacional per a persones aturades en el camp de la restauració, "curs d'auxiliar de cuina i sala" La impartició del curs l'ha realitzat l'ESHOB (L'Escola Superior d'Hosteleria de Barcelona), els ha finançat el Districte i ha participat, per la vessant de les pràctiques laborals i inserció laboral, l'Associació Fòrum District.

Al Districte operen entitats d'economia social que realitzen projectes singulars relacionats amb la lluita contra l'atur, la millora de l'ocupabilitat i la capacitació professional:

- Fundació TriniJove. Lideren el projecte de Centre de recuperació de residus TIC en el barri de Poblenou. El Centre que capacitarà persones aturades en la recuperació TIC, i promourà una línia de negoci de l'empresa d'Inserció TriniJove serà operatiu durant el primer semestre de 2017. Mitjançant conveni administratiu entre els Districtes de Sant Martí, Nou Barris i Sant Andreu, Barcelona Activa i el Departament d'Empresa i Ocupació de la Generalitat de Catalunya es gestiona un projecte de microcrèdits a projectes emprenedors de veïns.

- Empresa d'Inserció Formació i Treball. Tenen la seu al municipi de Sant Adrià del Besòs, al límit amb el barri del Besòs i el Maresme. La seva activitat ordinària té impacte en els barris del districte, amb la formació de capacitació professional en l'àmbit de l'hostaleria i la contractació de persones en risc d'exclusió social a través de la seva empresa d'inserció.
- Cooperativa d'iniciativa social Biciclot Tenen la seu al barri del Clot, i a partir de 2017 s'ubicaran a Can Picó, mitjançant una cessió d'espai per la realització d'un projecte de foment de la Bicicleta a la ciutat. Participa en aquest projecte el Comissionat d'Economia Social de l'Ajuntament de Barcelona. Des de l'any 2014 hem realitzat anualment tres cursos d'auxiliar mecànic de bicicletes.
- La Taula Eix Pere IV impulsa la localització, estudi i suport a projectes d'iniciativa social i d'entitats d'economia social susceptibles d'arrelar en l'Eix Pere IV.

III. Governança

- Creació d'un **espai de coordinació amb les entitats associatives i d'economia social del Districte**.

Al juny de 2016 s'acorda amb les associacions del Districte l'oportunitat de crear aquest espai de coordinació estable per promoure la coordinació i col·laboració entre els diferents operadors en el camp de foment de l'ocupació al Districte. L'espai de trobada promou l'avaluació, l'anàlisi de noves propostes d'accions i la coordinació.

- **Pla de desenvolupament econòmic de proximitat**.

En el marc de l'estratègia de Ciutat de redacció de plans de desenvolupament econòmic de proximitat a cada Districte, s'impulsarà a partir de la tardor de 2016 i fins a la primavera de 2017 la redacció del Pla de desenvolupament econòmic del Districte de Sant Martí.

Aquest pla ha de reunir als agents socials, entitats i sectors empresarials representatius del Districte per l'elaboració d'una diagnosi i elaboració de propostes en els camps de l'activitat econòmica i l'ocupació.

Aquest pla es direccionarà des del Districte i la Direcció de Desenvolupament Local de Proximitat de Barcelona Activa.

IV. Plans d'ocupació

El Districte de Sant Martí ha participat de manera activa en la convocatòria dels **POM 2016 (Plans d'Ocupació Municipal)** impulsats per l'ajuntament. Durant el 2016 els Serveis a les Persones al Territori i el Servei i la Direcció de Llicències i Espais Públics han desenvolupat varis projectes que han suposat la contractació laboral de 40 persones.

Plans d'Ocupació de **Treball als barris – Besòs**. El barri Besòs participa en la convocatòria anual del Departament d'Empresa i Ocupació de la Generalitat de Catalunya en virtut del seu projecte aprovat de la llei de barris. Durant el 2016 els plans ocupacionals contractats i programes al barri del Besòs han significat 29 contractes laborals.

Des de el Departament de Participació Social de l'Ajuntament de Barcelona, Barcelona i el Districte, s'impulsen els **plans ocupacionals de coproducció** amb entitats. A Sant Martí es posaran en marxa durant la tardor de 2016 un projecte en coproducció amb l'entitat TriniJove que ocuparà 5 persones aturades. Estan en estudi, en fase d'aprovació, 7 projectes més amb entitats que ocuparien 66 persones més.

El Districte participa en l'**estratègia d'inserció sociolaboral de venedors ambulants** dissenyats per l'Ajuntament amb 15 plans ocupacionals amb venedors ambulants no regularitzats. L'inici de les accions es preveu pel mes d'octubre de 2016.

Sol·licitats / Aprovats / En estudi 2016



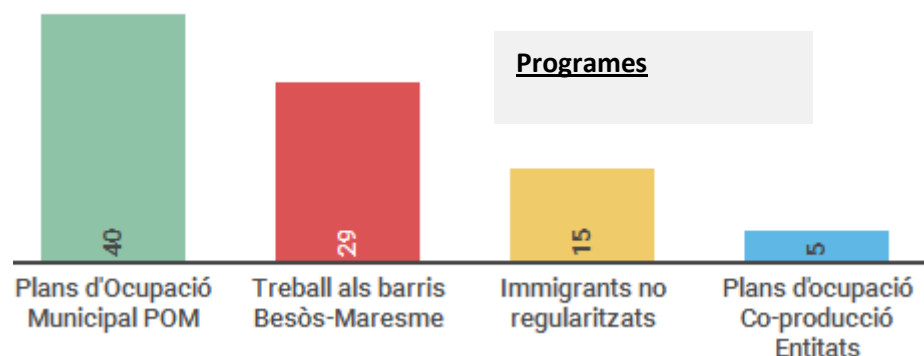
155

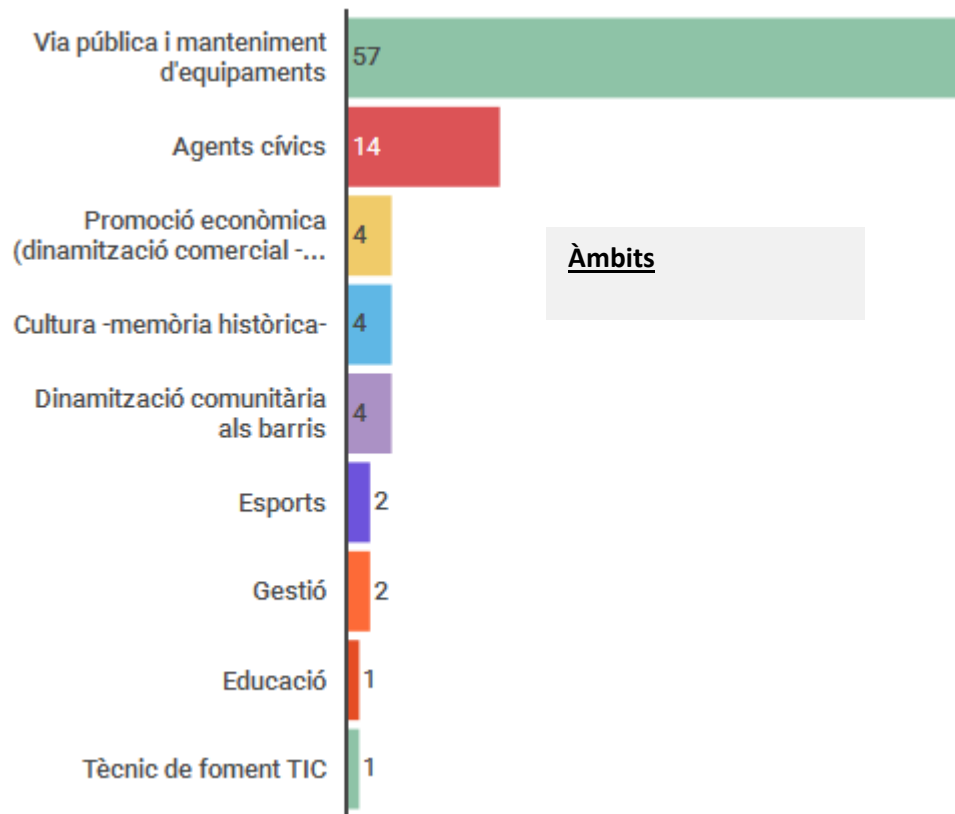
Número de contractes laborals sol·licitats en projectes de plans d'ocupació



89

Número de contractes laborals realitzats





66

Número de contractes laborals potencials pendent d'aprovació. En estudi. Plans d'ocupació de Co-producció amb entitats

Evolució plans d'ocupació al Districte de Sant Martí 2015 – 2016



V. Altres programes

2 Cases d'oficis al Besòs.

Programa de formació-ocupació d'una durada de 12 mesos adreçats a 20 joves aturats en noves tecnologies. Les dues cases d'oficis capacitaran a 20 joves.

Programa de microcrèdits per a projectes emprenedors

En conveni amb el Departament d'Empresa i Ocupació, els districtes de Sant Martí, Sant Andreu i Nou Barris, i Trinijove s'han atorgat 4 microcrèdits a projectes empresarials al Districte de Sant Martí. El conveni es prorrogarà durant l'any 2017.

Programa d'ocupació de Makers.

Durant el darrer trimestre de l'any 2016 es procedirà a dissenyar un curs de formació ocupacional – capacitatí amb petites empreses (Fablabs) residents al Districte per tal de transmetre als veïns/es aturades del barri els coneixements dels nous sistemes de producció (impressió 3D, tallers de fusteria-ferreria amb control numèric...), per tal de promoure projectes d'autoocupació i autoconsum. El projecte de formació ocupacional es realitzaria durant el 2016.

Programa d'ocupació en el sector tèxtil

Al barri de Poblenou existeix una experiència de taller Coworking tèxtil , que aplega una dotzena de petites empreses formades per joves dissenyadors. Es detecta la creació de petites empreses tèxtils que retornen la producció al Districte. Durant el darrer trimestre es procedirà a l'estudi d'una acció de formació ocupacional (cosidors i patronistes) que podrien inserir-se laboralment en les noves empreses, o bé introduir-se com a empresaris autònoms en el cicle de producció.

Barcelona, 21 de setembre de 2016.