

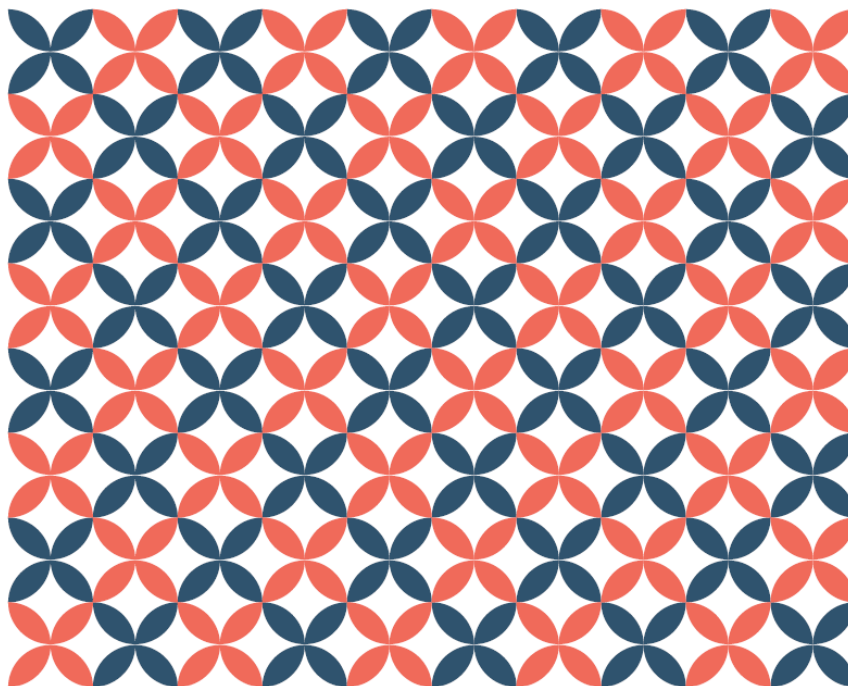
Direcció de Democràcia Activa i Descentralització

Districte de Sant Martí

Plaça de Valentí Almirall, 1

08018 Barcelona

www.bcn.cat/santmarti



INFORME SOBRE ELS PROCESSOS DE PARTICIPACIÓ CIUTADANA AL DISTRICTE DE SANT MARTÍ 2016-19

LA PARTICIPACIÓ, EIX VEHICULAR D'IMPULS I CONSTRUCCIÓ DE LES POLÍTIQUES DEL DISTRICTE

Sant Martí, octubre 2017

ÍNDEX

1. Introducció	3
2. Processos participatius al districte de Sant Martí 2016-19	5
2.1 LA MERIDIANA ET DEMANA UN CANVI	6
2.2 REFORMA DEL CARRER ALFONS EL MAGNÀNIM	8
2.3 REMODELACIÓ DE VIA TRAJANA I MILLORA DEL CARRER BINÈFAR.....	10
2.4 REURBANITZACIÓ DE L'ÀMBIT ENTRE FRESER, TRINXANT I INDÚSTRIA	12
2.5 REPENSEM EL 22@	13
2.6 DEFINICIÓ DE LA PLAÇA SANT BERNAT CALBÓ I DELS USOS DE L'ESPAI POLIVALENT	16
2.7 USOS DE L'EQUIPAMENT DE BARRI DEL PALO ALTO.....	18
3. Participació en actuacions d'urbanització i d'edificació al districte de Sant Martí 2016-2019 .	19
3.1 ACTUACIONS D'URBANITZACIÓ	19
3.2 ACTUACIONS D'EDIFICACIÓ.....	21
4. Futures actuacions a valorar la incorporació de processos participatius.....	22
ANNEX I. Governança dels processos participatius.....	23
ANNEX II. Calendari previst pels processos participatius 2017-2018	24

1. Introducció

Barcelona és una ciutat diversa, amb múltiples interessos, necessitats, formes de percebre, fer ús i viure la ciutat. L'administració pública té l'obligació de recollir aquesta riquesa de la que es componen els barris de la ciutat per implementar polítiques públiques que responguin a consensos amplis i vetllin pel bé comú.

En els últims anys, s'ha anat construint un acord ampli al voltant de la necessitat d'implementar processos de participació a la ciutat. En aquest sentit, cal aprofitar el **nou Reglament de Participació Ciutadana, aprovat el 6 d'octubre de 2017, per ampliar la participació dels veïns i les veïnes de la ciutat**. Els barcelonins i barcelonines són les qui viuen i treballen al territori i, per tant, les qui millor coneixen els problemes i potencialitats dels barris de la ciutat. La participació ha d'esdevenir una eina per apropar i obrir les institucions a la ciutadania, i millorar la confiança mútua amb l'objectiu d'aprofundir en les bases democràtiques de la construcció de la ciutat.

Les Normes Reguladores del Funcionament dels Districtes estableixen que **tota l'actuació del Districte ha de fomentar la promoció de la participació ciutadana**, en tant que dret fonamental i principi inspirador de l'actuació de l'administració municipal. El foment de la participació és una prioritat política del Districte perquè la implicació i participació ciutadana en l'elaboració de polítiques públiques és, indubtablement, una eina de millora de la democràcia per la qual l'Ajuntament de Barcelona aposta decididament, tal com recull la Carta Municipal.

Els districtes són l'àmbit de l'administració municipal que ha de ser més proper amb els veïns i les veïnes, tant els organitzats com els no organitzats, i el que té una major responsabilitat i compromís amb les demandes ciutadanes per tal d'elaborar i implementar políticament les polítiques públiques. **La participació implica un compromís amb l'obertura de les institucions a la ciutadania** aprofundint en el diàleg i l'escolta activa en la identificació de necessitats i problemàtiques, l'elaboració de propostes, i el treball per la millora de la ciutat.

Hi ha un mandat legal que obliga a apostar per la participació en els diferents espais municipals, i hi ha, a més, una voluntat de reconèixer-li la importància que té, desplegant mecanismes de participació que vagin més enllà del compliment formal dels preceptes indicats. En aquest sentit, els objectius d'aquest informe són informar sobre la incorporació de la participació ciutadana, i específicament dels processos participatius, en les diferents àmbits d'actuació municipals al Districte de Sant Martí.

És en aquest sentit que l'ambició dels aspectes continguts en **aquest informe apunta a plasmar el nivell de participació ciutadana que contempen les actuacions d'estratègia, urbanisme i edificació del Districte de Sant Martí en el període 2016-2019**. Aquestes actuacions impliquen a diferents àrees de l'Ajuntament de Barcelona i són de diferents tipologies i abast territorial.

El contingut d'aquest informe s'estructura en els següents capítols en funció de la tipologia de participació incorporada en les diverses actuacions al districte:

» **2. Processos participatius al districte de Sant Martí 2016-19**

Es presenta la relació d'actuacions previstes pel *Programa d'Actuació Municipal 2016-2019*, per la *Mesura de Govern d'actuacions al Districte de Sant Martí 2016-2019*, o bé per les mesures de govern, proposades d'acord i/o proposicions aprovades en Consell Plenari del Districte de Sant Martí, que incorporen explícitament el desenvolupament d'un procés participatiu per a la seva definició i execució.

» **3. Participació en actuacions d'urbanització i d'edificació al districte de Sant Martí 2016-19**

Es presenta la relació d'actuacions identificades per serveis tècnics del districte que introdueixen la participació en espais i òrgans on s'informa del projecte inicial a la ciutadania i es recullen valoracions a efectes de modificació, però que pel seu abast es considera que no requereixen del desplegament d'un procés participatiu per a la definició de la seva execució.

» **4. Futures actuacions on incorporar processos participatius**

S'exposen les actuacions de futur del districte on valorar la pertinència d'incorporar en la seva definició i execució un procés participatiu.

2. Processos participatius al districte de Sant Martí 2016-19

En el marc del **Reglament de Participació Ciutadana, aprovades el 6 d'octubre de 2017**, s'introdueix explícitament en el Capítol 3, la definició, requisits i fase que ha de contemplar tot "procés participatiu".

Com s'especifica a l'**Article 19**, "el **procés participatiu és una seqüència d'actes, delimitats en el temps, dirigit a promoure el debat** i el contrast d'arguments entre la ciutadania o entre aquesta i els responsables municipals, a fi de recollir les seves opinions i propostes respecte d'una determinada actuació municipal". Així com, a l'**Article 26**, **es defineix aquesta seqüència d'actes en diferents fases: (1) fase d'informació, (2) fase de debat, (3) fase de retorn i (4) fase de seguiment.**

A més a més, en tot l'articulat s'emfasitza la contemplació necessària de la màxima pluralitat i diversitat de la participació ciutadana, per raó de sexe, classe, origen, edat i diversitat funcional. En aquest sentit, els processos de participació que engega el Districte de Sant Martí conjuntament amb la Direcció de Democràcia Activa i descentralització parteixen des d'una perspectiva de gènere interseccional que contempli les necessitats quotidianes de tots els veïns i veïnes i els diversos agents del territori. S'entén la participació com el procés d'involucrar en els projectes a les pròpies persones destinatàries, no considerant-les simples usuàries sinó com expertes coneixedores de l'entorn que habiten i de les seves necessitats.

A continuació s'exposen **els processos participatius contemplats al districte de Sant Martí en el període 2016-2019**, concretant l'àmbit temàtic, els responsables municipals, els antecedents i les fases que el componen. I en documentació Annexada s'informa del model de governança municipal interna per a la definició, coordinació i seguiment del desenvolupament dels processos participatius (Annex I) i del calendari previst de desenvolupament pels processos participatius al districte de Sant Martí en el període 2017-2018 (Annex II).

2.1 LA MERIDIANA ET DEMANA UN CANVI

Nom	<i>La Meridiana et demana un canvi. Procés de renovació de l'avinguda Meridiana</i>
Àmbit temàtic:	Urbanisme
Responsables:	<ul style="list-style-type: none"> • Direcció de Comunicació i Participació de la Gerència d'Ecologia Urbana • Districte de Sant Martí • Districte de Sant Andreu • Districte de Nou Barris
Breu descripció:	<p>La Meridiana actua com una autopista urbana per on hi circulen diàriament prop de 100.000 vehicles i la creuen transversalment prop de 10.000 vianants cada dia. Per aquest motiu, transformar-la en un eix cívic és una de les demandes històriques dels barris que hi conviuen. El projecte de transformació s'ha de treballar entre tots, entitats i veïnat, i ha de resoldre els principals problemes de l'avinguda per fer-la una via més humana.</p> <p>El procés ha de fixar les estratègies i els criteris que han de guiar la transformació de la Meridiana i enriquir els avantprojectes i projectes executius.</p>
Antecedents:	<p>El Programa d'Actuació Municipal 2016-2019, recull en la mesura 3.3.10 Transformar l'avinguda Meridiana, iniciar una transformació de l'avinguda Meridiana per convertir-la en una via més humana i pacificada. El contingut de la mesura contempla incorporar la natura en tot els recorregut, pacificar el transit, reduir el soroll del carrer, millorar la il·luminació, i realitzar un procés participatiu per consensuar les actuacions futures amb els agents de l'entorn.</p>
Fases:	<p>1. Fase de diagnosi. Novembre 2015 – Novembre 2016</p> <p>Aquesta diagnosi recull les preocupacions, les queixes i les primeres propostes sobre la mobilitat, l'espai públic o el verd, entre d'altres. Es poden consultar els informes de diagnosi a l'apartat de Documents relacionats: https://www.decimim.barcelona/processes/11</p> <p>2. Fase de propostes. Novembre 2016 – Abril 2017</p> <p>La fase de propostes s'inicia durant el mes de novembre de 2016, amb la presentació a la Taula de Participació de les primeres alternatives per a la reforma de la Meridiana, que recullen els resultats de la fase de diagnosi.</p> <p>Aquestes primeres propostes es treballen amb la Taula en tres reunions pels tres trams principals: de Glòries a Fabra i Puig, de Fabra i Puig al Pont de Sarajevo i d'aquí fins a Ciutat Meridiana i Vallbona.</p>

3. Fase de retorn. *Maig 2017*

Després del treball a la Taula de Participació i de la participació oberta als barris que travessa la Meridiana es farà un retorn dels resultats del procés. Aquests resultats es concretaran en el projecte executiu del tram entre la plaça de les Glòries i Fabra i Puig.

4. Fase de seguiment. *Juny 2017 – Desembre 2018*

La transformació de la Meridiana és un projecte llarg que es podrà anar seguint, a través de la Taula de Participació, una vegada estigui en marxa la reurbanització del tram entre les Glòries i Fabra i Puig. Paral·lelament, es mantindrà el treball participat sobre la resta de trams: de Fabra i Puig al Pont de Sarajevo i d'aquí als barris de Vallbona, Torre Baró i Ciutat Meridiana, per anar fixant les propostes d'actuació necessàries en cada cas.

2.2 REFORMA DEL CARRER ALFONS EL MAGNÀNIM

Nom del procés:	<i>Procés participatiu per a la reforma del carrer Alfons el Magnànim</i>
Àmbit temàtic:	Urbanisme i Pla de Barris: Besòs i el Maresme
Responsables:	<ul style="list-style-type: none"> • Districte de Sant Martí • Foment de Ciutat • Direcció de Comunicació i Participació de la Gerència d'Ecologia Urbana
Breu descripció:	<p>El carrer d'Alfons el Magnànim és l'eix vertebrador del barri. La utilització d'aquest carrer com a centre del barri i el nou equipament de l'antic cinema Pere IV i el mal estat del paviment i del mobiliari urbà fa necessari el plantejament d'una remodelació i millora del carrer.</p> <p>El procés de participació pretén posar en valor espais i dinàmiques existents com una oportunitat per generar sinèrgies i establir nous vincles amb l'espai en el que es vol intervenir.</p>
Antecedents:	<p>El Programa d'Actuació Municipal 2016-2019 recull, en la mesura 1.1.1 Pla de Barris, desenvolupar una estratègia integral de cohesió, innovació social i pla de millora integral als barris amb una major concentració de vulnerabilitat social. És des d'aquest marc que es desenvolupa un Pla de Barris al Besòs i el Maresme.</p> <p>En aquest sentit, en la Mesura de Govern d'actuacions al districte de Sant Martí 2016-2019, s'inclouen diverses actuacions vinculades al Pla de Barris: 1.1.2 Projectes i Pla comunitari Besòs-Maresme; 3.3.1 Intervencions urbanístiques al barri del Besòs i el Maresme; i 3.3.11 Urbanitzar la plaça Palerm i el carrer de Pere Moragues. En aquestes mesures es contempla transformacions urbanes a l'espai públic (Carrer d'Alfons el Magnànim, Plaça de Palerm,...) així com la reforma de l'antic cinema Pere IV. Concretament, en la mesura 3.3.11. s'especifica la realització d'un procés participatiu orientat a la revitalització dels espais comercials i l'activitat social.</p>
Fases:	<p>1. Fase d'informació. Febrer 2017</p> <p>Presentació al grup impulsor.</p> <p>2. Fase de diagnosi i debat propositiu. Març 2017</p> <p>La fase de diagnosi i debat propositiu ha comptat amb diverses sessions i accions de participació:</p> <ul style="list-style-type: none"> - Sessió de treball amb tècnics municipals de territori. Es va realitzar el passat 3 de març i van participar tècnics municipals de diferents programes i serveis que treballen al territori.

- Sessió amb professionals del territori. La sessió es va fer el passat 21 de març i van participar responsables d'equipaments i programes que hi ha al territori.
- Sessió amb membres d'entitats i col·lectius. La sessió amb entitats i col·lectius es va fer el passat 13 de març i van participar diferents entitats veïnals i social del barri.
- Acció de dinamització a l'espai públic. El passat 18 de març es va fer una activitat de dinamització a l'espai públic aprofitant el mercadet de dissabte que s'instal·la setmanalment al carrer Alfons el Magnànim. Es va recollir la opinió dels veïns i veïnes que passaven per la zona.
- Entrevistes a les associacions de comerciants de l'entorn. S'han realitzat entrevistes a les responsables de les dues associacions de comerciants de l'entorn del carrer per incorporar la perspectiva del comerç.
- Activitat de dinamització al casal de la gent gran: Línia del temps. Durant dues setmanes s'ha instal·lat al casal de la gent gran un fris cronològic interactiu per construir participativament fets històrics i/o comunitaris rellevants que s'han donat al carrer Alfons el Magnànim.

3. Fase de retorn. Abril 2017

Finalment, el passat 5 d'abril va tenir lloc la jornada ciutadana de retorn i contrast de les diferents aportacions rebudes. Es tractava d'una banda de compartir els resultats obtinguts al llarg del procés així com acabar de matissar i concretar alguns aspectes. A la jornada van participar una vintena de persones.

4. Fase de seguiment. Juny 2017

Presentació final al consell de barri de l'avantprojecte.

2.3 REMODELACIÓ DE VIA TRAJANA I MILLORA DEL CARRER BINÈFAR

Nom del procés:	<i>Procés per a la remodelació de Via Trajana i millora del carrer Binèfar</i>
Àmbit temàtic:	Urbanisme i Pla de Barris: Verneda i La Pau
Responsables:	<ul style="list-style-type: none"> • Districte de Sant Martí • Foment de Ciutat
Breu descripció:	La remodelació de la Via Trajana, i la millora del carrer Binèfar van lligades al desenvolupament d'un pla d'habitatges, "COBEGA", i passa per una millora del carrer modificant la secció. El procés vol recollir propostes sobre els usos del carrer de Via Trajana i Binèfar. Aquesta intervenció té per objecte millorar l'entorn de Via Trajana i facilitar la connexió a peu dels veïns i veïnes a través del carrer Binèfar.
Antecedents:	<p>El Programa d'Actuació Municipal 2016-2019 recull, en la mesura 1.1.1 Pla de Barris, desenvolupar una estratègia integral de cohesió, innovació social i pla de millora integral als barris amb una major concentració de vulnerabilitat social. És des d'aquest marc que es desenvolupa un Pla de Barris a la Verneda i la Pau.</p> <p>En aquest sentit, en la Mesura de Govern d'actuacions al districte de Sant Martí 2016-2019, s'inclouen diverses actuacions vinculades al Pla de Barris: 1.1.1 Pla d'acció comunitària a la Verneda, la Pau i Via Trajana; i 3.3.14 Obrir la via Trajana: pont de Santander i solar de la Coca-Cola. En aquestes mesures es contempla des d'enfortir la xarxa d'entitats veïnals al desenvolupament de transformacions urbanes a l'espai públic com la millora de Via Trajana i Binèfar ja que és el circuit peatonal que connecta al veïnat de Via Trajana amb la resta del barri.</p>
Fases:	<p>1. Fase d'informació. Juny 2017 – Juliol 2017</p> <p>Presentació i aprovació del procés en el marc del grup impulsor del Pla de Barris.</p> <p>2. Fase de diagnosi i debat propositiu. Juliol 2017</p> <p>Aquesta fase ha comptat amb sessions amb una part d'anàlisi i una propositiva:</p> <ul style="list-style-type: none"> - Sessió dinamitzada per recollir primeres impressions sobre els dos carrers amb els responsables tècnics dels equipaments i dels serveis de l'entorn. - Sessió dinamitzada amb les principals entitats de la zona o usuaris dels equipaments per recollir les primeres impressions dels dos carrers. - Sessió oberta a la via pública per tal de recollir l'opinió dels veïns i veïnes de Via Trajana. - Espai a la via pública per recollir la visió dels veïns del carrer Binèfar amb Rambla Prim.

3. Fase de retorn. Setembre 2017

Aquesta fase ha comptat amb sessions de retorn i contrast de l'avantprojecte:

- Sessió de validació de la proposta amb els veïns i veïnes de Via Trajana.
- Sessió informativa de validació de la proposta amb els veïns del carrer Binèfar amb Rambla Prim.

4. Fase de seguiment. *Setembre 2017 – Novembre 2017*

Presentació final al consell de barri de l'avantprojecte dels carrers Via Trajana i Binèfar.

2.4 REURBANITZACIÓ DE L'ÀMBIT ENTRE FRESER, TRINXANT I INDÚSTRIA

Nom del procés:	<i>Procés participatiu sobre la reurbanització de l'àmbit entre Freser, Trinxant i Indústria</i>
Àmbit temàtic:	Urbanisme
Responsables:	<ul style="list-style-type: none"> • Districte de Sant Martí • Direcció de Democràcia Activa i descentralització.
Breu descripció:	L'objectiu d'aquest procés és el d'aconseguir una proposta consensuada entre les diferents parts interessades per a la millora urbana de l'àmbit entre Freser, Trinxant i Indústria situada a l'entrada de l'Escola Antoni Balmanya.
Antecedents:	Es tracta d'una actuació d'urbanització en la que des de govern i serveis tècnics del Districte de Sant Martí s'ha considerat pertinent introduir-hi la participació ciutadana mitjançant un procés participatiu per tal de definir-hi el seu disseny i els seus usos.
Fases:	<p>1. Fase d'informació i diagnosi. Juny 2017</p> <p>Els objectius d'aquesta fase són identificar les necessitats dels diversos agents que usen l'àmbit. Aquesta fase compta amb:</p> <ul style="list-style-type: none"> - Taller participatiu de diagnosi de necessitats i propostes en infants de l'Escola Antoni Balmanya. - Sessió d'informació i diagnosi de necessitats amb la direcció de l'Escola Antoni Balmanya i entitats veïnals del barri del Clot – Camp de l'Arpa. <p>2. Fase de desenvolupament tècnic. Juliol 2017 – Octubre 2017</p> <p>Fase de treball intern de l'equip tècnic de l'Ajuntament per a l'elaboració de l'avant-projecte de disseny de l'àmbit.</p> <p>3. Fase de retorn i validació. Novembre 2017 – Desembre 2017</p> <p>A partir del disseny de l'avant-projecte desenvolupat per l'equip tècnic de l'Ajuntament de Barcelona, es facilitarà un debat i validació que permeti detectar tot aquells aspectes que inclosos de la primera fase. Aquesta fase compta amb:</p> <ul style="list-style-type: none"> - Sessió de debat i validació de la incorporació dels aspectes proposats en la primera fase amb la direcció de l'Escola Antoni Balmanya i entitats veïnals del barri del Clot – Camp de l'Arpa. - Taller participatiu de validació de necessitats i propostes en infants de l'Escola Antoni Balmanya.

2.5 REPENSEM EL 22@

Nom del procés:	<i>Repensem el 22@. Repensar des de la ciutadania els reptes socials, econòmics i urbanístics.</i>
Àmbit temàtic:	Mesures estratègiques municipals en urbanisme, economia i polítiques socials
Responsables:	<ul style="list-style-type: none"> • Districte de Sant Martí • Direcció de Democràcia Activa i descentralització.
Breu descripció:	L'Ajuntament de Barcelona proposa repensar el 22@ al barri del Poblenou amb una estratègia conjunta davant dels reptes socials, econòmics i urbanístics actuals. 17 anys després de la seva aprovació, es farà una diagnosi i una proposta estratègica partint de les necessitats quotidianes de tots els veïns i veïnes i els diversos agents del territori, seguint una metodologia oberta i inclusiva.
Antecedents:	<p>El Programa d'Actuació Municipal 2016-2019, recull en la mesura 2.1.1 Pla de reindustrialització de Barcelona, dinamitzar i adaptar les zones industrials existents, tenint en compte que és necessari integrar-les en la perspectiva metropolitana, especificant "reorientar el 22@ estudiant el desenvolupament d'àrees d'activitat industrial, impulsant la reactivació econòmica de proximitat i promovent més espais per a l'acceleració i el creixement de les pimes".</p> <p>En aquest sentit, en la Mesura de Govern d'actuacions al districte de Sant Martí 2016-2019, s'inclouen diverses actuacions vinculades a l'àmbit del 22@: 2.1.2 Crear una oficina de gestió municipal 22@ "per planificar, en col·laboració amb els agents socials, les universitats, les administracions i les empreses privades, la nova orientació del 22@, amb perspectiva de més presència de l'economia social i cooperativa"; i 2.2.3 Pere IV: eix d'economia social i cooperativa "per dinamitzar l'activitat econòmica i la implantació d'iniciatives d'economia social i cooperativa a l'eix Pere IV".</p> <p>Seguint aquestes mesures, l'Ajuntament de Barcelona crea el març de 2017 la Comissió de Coordinació del 22@ amb l'objectiu de reactivar una transformació urbana de l'àmbit del 22@, enfortir la relació amb el territori del Poblenou i les entitats i agents socials de Sant Martí, alhora que consolidar Barcelona com a capital de la innovació i l'emprenedoria. La Comissió de Coordinació està formada per la Regidoria del Districte de Sant Martí, la Direcció de l'Àrea d'Ecologia Urbana i Mobilitat i la Regidoria d'Empresa i Turisme de l'Ajuntament.</p> <p>És en el marc de la Comissió de Coordinació del 22@ que s'aprova al juny, a proposta de la Regidoria del districte de Sant Martí, engegar un procés de participació per tal de construir conjuntament amb la ciutadania una estratègia de transformació urbana en l'àmbit del 22@.</p>

Fases:

1. Fase d'informació. Octubre 2017 – Novembre 2017

Té per objectiu donar a conèixer entre la ciutadania l'inici del procés de participació "Repensem el 22@" i oferir la informació necessària sobre el balanç de 17 anys de 22@ que permeti reflexionar i debatre conjuntament sobre un nou plantejament estratègic. Aquesta fase comptarà amb:

- Jornada inicial de presentació
- Taules rodones de balanç i perspectives a nivell econòmic, urbanístic i social
- Consells de barri.

2. Fase de diagnosi ciutadana. Novembre 2017 – Desembre 2017

Té per objectiu desenvolupar col·lectivament entre el veïnat del conjunt dels barris del Poblenou i del Besòs i el Maresme una anàlisi i identificació de les necessitats i problemàtiques socials, econòmiques i urbanístiques actuals del 22@. En base als paràmetres abordats en la fase d'informació aquesta fase comptarà amb:

- Enquesta ciutadana de diagnosi de necessitats i problemàtiques
- Recorreguts quotidians de reconeixement
- Audiència Pública

3. Fase de debat: identificació de propostes. Gener 2018 – Febrer 2018

Té per objectiu produir col·lectivament entre el veïnat i els diferents agents socials i econòmics del territori una sèrie de propostes que donin resposta a les necessitats i problemàtiques detectades en la fase de diagnosi ciutadana. Per a això, aquesta fase comptarà amb:

- Presentació de propostes de resposta a necessitats i problemàtiques
- Sessions de debat de convocatòria oberta
- Sessions de debat per col·lectius socials

4. Fase de debat: concreció de propostes. Febrer 2018 – Març 2018

Té per objectiu deliberar, consensuar i prioritzar col·lectivament un conjunt de propostes que donin resposta a les necessitats identificades, alhora que dotin d'una estratègia que respongui als actuals reptes socials, econòmics i urbanístics del Poblenou i el 22@. Per tal de complir amb aquest objectiu, aquesta fase comptarà amb:

- Votació de propostes de resposta a necessitats i problemàtiques
- Sessions de debat per col·lectius socials
- Consells de barri

5. Fase de retorn i validació. Abril 2018 – Maig 2018

Té per objectiu donar a conèixer a totes les persones i agents socials i econòmics del territori els resultats finals sorgits del procés de participació ciutadana "Repensem el 22@", així com donar compte de la traçabilitat entre les diverses fases del procés. Aquesta fase comptarà amb:

- Audiència Pública
- Votació en Multiconsulta (proposta a acordar)

Es pot consultar el detall de les fases i les accions que inclou el procés participatiu a: <https://www.decidim.barcelona/processes/39>

2.6 DEFINICIÓ DE LA PLAÇA SANT BERNAT CALBÓ I DELS USOS DE L'ESPai POLIVALENT

Nom del procés:	<i>Procés participatiu per a la definició de la Plaça de Sant Bernat Calbó i dels usos de l'espai polivalent</i>
Àmbit temàtic:	Urbanisme i usos equipament municipal
Responsables:	<ul style="list-style-type: none"> • Districte de Sant Martí • Direcció de Democràcia Activa i descentralització.
Breu descripció:	L'objectiu d'aquest procés és el d'aconseguir una proposta consensuada de forma participativa entre les diferents parts interessades per a la millora de la plaça de Sant Bernat Calbó i el fragment de carrer Doctor Trueta entre la plaça i la Rambla del Poblenou, així com els usos i la gestió de l'espai polivalent resultant de l'ampliació de l'Escola Mar Bella.
Antecedents:	<p>La Mesura de Govern d'actuacions al districte de Sant Martí 2016-2019 recull, en la mesura 3.3.12 l'Adquisició de Sant Bernat Calbó. Aquesta mesura sorgeix en un context de necessitat de demolició per problemes estructurals de l'església de Sant Bernat Calbó, on la comunitat veïnal de l'entorn de la plaça i la comunitat educativa de l'Escola Mar Bella desenvolupen una sèrie d'accions participatives per a definir col·lectivament els usos del nou equipament i el disseny de la plaça, emplaçant a l'Ajuntament perquè poses en marxa el procés.</p> <p>En aquest sentit, a desembre de 2015, l'Ajuntament compra el sòl ocupat per l'església per cedir el seu ús a un nou equipament. Un equipament dirigit a usos escolars en horari lectiu, i a usos veïnals en horari de tardes i caps de setmana. Així mateix, l'Ajuntament va prendre el compromís d'iniciar un procés de participació ciutadana a l'octubre de 2017 per a la definició del disseny de la Plaça fins a la Rambla del Poblenou, i per a la definició dels usos veïnals del nou equipament.</p>
Fases:	<p style="text-align: center;">1. Fase d'informació i diagnosi veïnal. Setembre 2017 – Novembre 2017</p> <p>Els objectius d'aquesta fase són identificar les problemàtiques i aspectes positius de l'espai i de l'entorn, així com les necessitats i desitjos. Buscar el màxim consens en el usos que haurà de servir la plaça. Buscar el màxim consens en com han de ser els elements de disseny i usos de l'espai polivalent. Per a això, aquesta fase comptarà amb: Sessions amb els infants de l'Escola Mar Bella; Sessió amb l'equip docent i l'AMPA de l'Escola Mar Bella; Sessió amb entitats implicades sobre l'equipament polivalent; i Primera jornada veïnal oberta.</p> <p style="text-align: center;">2. Fase de desenvolupament tècnic. Novembre 2017 – Gener 2018</p> <p>Fase de treball intern de l'equip tècnic de l'Ajuntament per a l'elaboració de</p>

l'avant-projecte de disseny de la plaça i de la proposta d'acord de gestió i ús de l'espai polivalent.

3. Fase de debat validació. Febrer 2018 – Març 2018

A partir de l'avant-projecte de disseny de la plaça i la proposta d'acord de gestió i ús de l'espai polivalent desenvolupades per l'equip tècnic de l'Ajuntament de Barcelona, es facilitarà un debat en una Segona jornada veïnal oberta, que permeti detectar tot aquells aspectes que agraden o no de cada un d'ells. Es faran arribar les conclusions a l'equip tècnic per a que les incorporin al projecte final.

4. Fase de retorn i aprovació. Abril 2018 – Maig 2018

Es generà un document de síntesi del procés i del resultat del procés que des de l'Ajuntament de Barcelona es comunicarà a les persones participants mitjançant els canals de comunicació del districte de Sant Martí i els òrgans de participació corresponents com, per exemple, el Consell de Barri del Poblenou.

2.7 USOS DE L'EQUIPAMENT DE BARRI DEL PALO ALTO

Nom del procés:	<i>Procés participatiu sobre els usos de l'equipament de barri del Palo Alto</i>
Àmbit temàtic:	Usos equipament municipal
Responsables:	<ul style="list-style-type: none"> • Districte de Sant Martí • Direcció de Democràcia Activa i descentralització.
Breu descripció:	L'objectiu d'aquest procés és el d'aconseguir una proposta consensuada entre les diferents parts interessades sobre els usos de l'equipament de barri del Palo Alto.
Antecedents:	El Consell del Districte de Sant Martí, en sessió plenària celebrada el dia 1 de març de 2017, va aprovar obrir un procés participatiu amb veïnat i agents implicats del barri del Front Marítim del Poblenou als efectes d'elaborar un informe i conclusions que, amb l'alliberament que s'esdevindrà el 2018 de l'espai fabril del Palo Alto, fixi quines són les demandes del barri i els nous usos i configuració que es vol donar a partir del 2018 a aquest espai municipal.
Fases:	<p style="text-align: center;">1. Fase d'informació. Setembre 2017</p> <p>S'informarà al veïnat de quin és l'espai i quins són els criteris de concessió de l'equipament de barri del recinte Palo Alto.</p> <p style="text-align: center;">2. Fase de diagnosi i debat. Octubre 2017 – Desembre 2017</p> <p>Els objectius d'aquesta fase són identificar les problemàtiques i aspectes positius de l'espai i de l'entorn, així com les necessitats i desitjos. Buscar el màxim consens en el disseny i els usos que haurà de servir l'equipament. <i>[Pendent la concreció de les accions que contempla aquesta fase.]</i></p> <p style="text-align: center;">3. Fase de retorn i aprovació. Abril 2018 – Maig 2018</p> <p>Es generà un document de síntesi del procés i del resultat del procés que des de l'Ajuntament de Barcelona es comunicarà i haurà de ser validat.</p>

3. Participació en actuacions d'urbanització i d'edificació al districte de Sant Martí 2016-2019

Existeixen actuacions d'urbanització i d'edificació identificades per serveis tècnics del districte que per la seva magnitud es considera pertinent introduir una participació ciutadana mitjançant òrgans de participació (Consells de Barri) o comissions de seguiment i sessions informatives on es presenta a la ciutadania el projecte inicial i es recullen valoracions a efectes de modificació.

3.1 ACTUACIONS D'URBANITZACIÓ

ACTUACIONS D'URBANITZACIÓ	ESTAT ACTUAL	PRESENTACIÓ EN CONSELL DE BARRI	PRESENTACIÓ EN SESSIONS INFORMATIVES I COMISSIONS DE SEGUIMENT AMB VEÏNAT AFECTAT
OBRES EN EXECUCIÓ			
Reurbanització de Pl. Palerm	Obra en execució	Besòs Maresme	
Soterrament de línies aèries c. Maresme (Pere IV - Marroc)	Obra en execució	Besòs Maresme	
Reurbanització del c. Joncar	Obra en execució		
PROJECTES EN REDACCIÓ			
Jocs per la Superilla	Aprovació administrativa		X
Reurbanització del passatge Roura	Projecte en tràmits d'aprovació		
Incorporació de jocs infantils a la plaça Puigcerdà	Executiu en tramitació tècnica		
Repavimentació i altres treballs a l'avinguda Icària	Executiu tramitació tècnica	Vila Olímpica	
Reurbanització de la plaça de la Infància	Maqueta tramitació tècnica	Sant Martí	
Reurbanització dels passatges Foret, Auger i Jubany	Maqueta executiu tancament		
Reurbanització de la plaça Victoria Kent	Maqueta d'executiu en redacció	Sant Martí	
Plaça Josep Maria Huertas	Avantprojecte en redacció		
C. Sant Joan de Malta	Avantprojecte redactat		X
Millores a l'àmbit dels jardins Carles I	Executiu en redacció	Vila Olímpica	
Reurbanització C. Almacelles – Josep Miret – Torà	Avantprojecte en redacció		
Reurbanització C. Bassols	Avantprojecte en redacció		
Reurbanització C. Batista	Avantprojecte redactat		X
C. Freser – C. Indústria (entorns escola Balmanya)	Avantprojecte en redacció		X

C. Fluvià (Av. Diagonal – C. Pujades)	Avantprojecte en redacció		
Parc del Clot i Concili de Trento	Avantprojecte en redacció		X
C. Pisto	Avantprojecte en redacció		
Passatge Antoni Gassol	Avantprojecte en redacció		
Millora connectivitat Rambla Prim-Av. Diagonal i Fòrum	Estudis previs en redacció	Besòs Maresme	
Reurbanització del c. Binéfar	En tràmit contractació		X
Reurbanització de la vorera de Via Trajana	En tràmit contractació		X
C. Enamorats (c. Rogent – c. Dos de Maig)	Contractació estudis previs		
C. Aragó (Av. Meridiana – c. Escultor Claperós)	Contractació projecte		
Reurbanització del c. Pallars	Contractació		
Reurbanització de l'interior d'illa del c. Pallars 287-291	Contractació		
Millora connectivitat i accessibilitat vianants al Pont Santander	Estudis previs en redacció	Verneda i La Pau	
Concurs de metodologia per al c. Alfons el Magnànim	Concurs metodologia en licitació	Besòs Maresme	
Àrea d'esbarjo de gossos al Parc de Sant Martí	Executiu tramitació tècnica	Sant Martí	
Reurbanització del c. Perpinyà	Avantprojecte redactat		
OBRES FINALITZADES			
Reordenació circulatoria de la superilla Poblenou	---	Parc i la Llacuna	X
Reordenació del c. Topete	Obra finalitzada		
Soterrament línies aèries c. Maresme (Cristobal Moura- Pallars)	Obra finalitzada		
Reurbanització del c. Xifré	Obra finalitzada		
Elements complementaris a la fase 1 Trinxant Meridiana i fase 2	Obra finalitzada		
Pla de buits Dr. Trueta 200	Actuació finalitzada		

3.2 ACTUACIONS D'EDIFICACIÓ

ACTUACIONS D'EDIFICACIÓ	ESTAT ACTUAL	PRESENTACIÓ EN CONSELL DE BARRI	PRESENTACIÓ EN SESSIONS INFORMATIVES I COMISSIONS DE SEGUIMENT AMB VEÏNAT AFECTAT
Mobiliari Ca l'Isidret	Mobiliari adjudicat	Provençals	X
Audiovisuals Ca l'Isidret	Obra pendent inici	Provençals	X
Rehabilitació de façanes Can Felipa	Valoració ofertes		
Cuina Ca l'Isidret	Obres adjudicades	Provençals	
Substitució de la gespa artificial al Camp de futbol Menorca	En tràmits d'aprovació única		X
Rehabilitació de l'Ateneu Flor de Maig	Projecte en tramitació tècnica		X
Projecte instal·lacions local de l'Ateneu Flor de maig	Projecte aprovat		X
Equipament a la casa de les Vàlvules	Revisió projecte executiu		
Biblioteca García Marques i altres equipaments	Executiu en tramitació tècnica	Sant Martí	X
Diagnosi estructural i constructiva d'una nau Can Ricart	Informe redactat		X
Diagnosi estructural i constructiva de l'escola Pere Calafell	Informe redactat	Sant Martí	X
Estudis previs Pere Calafell	Estudis previs redactats	Sant Martí	
Diagnosi estructural nau carrer Cristobal de Moura	Diagnosi estructural redacció		
Reforma interior CGG Verneda Alta	Plecs en redacció	Verneda La Pau	X
Casal de Barri Verneda	Previ a la contractació	Verneda La Pau	X
Diagnosi estructural i constructiva de l'antic cinema Pere IV	Plecs preparats per a publicar	Besòs Maresme	X
Concurs idees noi CEM Can Felipa	Reunions prèvies		
Estudis previs per a la nau Costa I Font	Estudis previs en contractació		
Rehabilitació de cornisa i façana de l'auditori Sant Martí	Obra finalitzada		
Mobiliari Can Ricart	Obra finalitzada		X
Audiovisuals Can Ricart	Instal·lació finalitzada		

4. Futures actuacions a valorar la incorporació de processos participatius

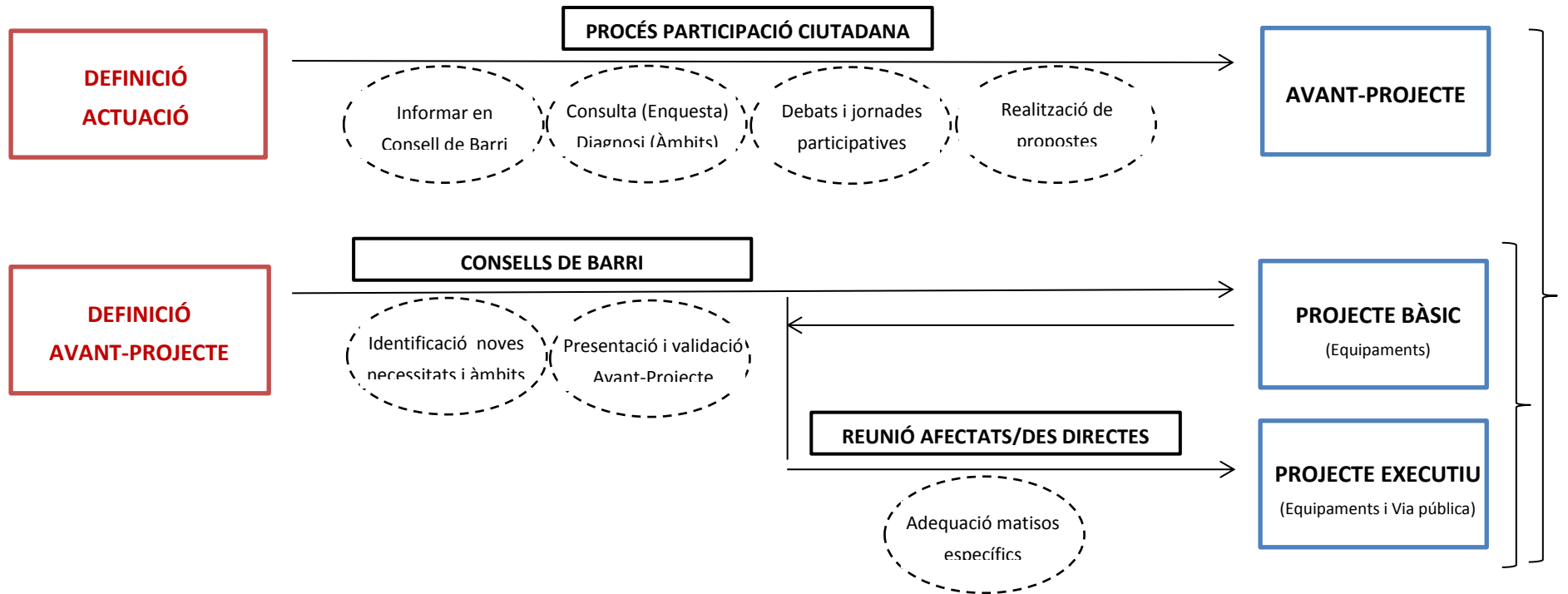
Existeixen actuacions que en principi tenen prevista una participació cenyida a la informació d'una proposta inicial en el marc d'un Consell de Barri i a la recollida de valoracions a efectes de modificació. En aquest sentit, el que queda subjecte a futura valoració és la pertinència d'ampliar la participació ciutadana mitjançant un procés participatiu.

A continuació, s'exposen futuribles actuacions que des de govern i serveis tècnics del Districte de Sant Martí es considera que seria pertinent la valoració d'ampliar l'abast de la participació ciutadana en la seva definició i execució:

- » Urbanització Front Marítim
- » Model d'ús i gestió Cinema Pere IV
- » Model d'ús i gestió Centre Cívic de Sant Martí
- » Urbanització Transformador c/Castella

ANNEX I. Governança dels processos participatius

REGIDORIA I GERÈNCIA / COMITÈ EXECUTIU	DIR. SERVEIS A LES PERSONES I TERRITORI / DEP. COMUNICACIÓ / DIR. DEMOCRÀCIA ACTIVA I DESCENTRALITZACIÓ / DIR. SERVEIS LICÈNCIES I E.PÚBLIC / DEP. LICÈNCIES I INSPECCIÓ	DIR. SERVEIS LICÈNCIES I E.PÚBLIC / DEP. LICÈNCIES I INSPECCIÓ / DEP. OBRES I MANTENIMENT
---	--	---



ANNEX II. Calendari previst pels processos participatius 2017-2018

2017	GEN	FEB	MAR	ABR	MAI	JUN	JUL	AGO	SET	OCT	NOV	DES	
Besòs i Maresme	CARRER ALFONS EL MAGNÀNIM												
Clot – C de l'arpa	LA MERIDIANA ET DEMANA CANVI												
						FRESER - TRINXANT			FRESER - TRINXANT				
Verneda i La Pau	VIA TRAJANA I CARRER BINÈFAR												
Poblenou										REPENSEM EL 22@			
										SANT BERNAT CALBÓ			

2018	GEN	FEB	MAR	ABR	MAI	JUN	JUL	AGO	SET	OCT	NOV	DES
Besòs i Maresme												
Clot – C de l'arpa												
Verneda i La Pau												
Poblenou	REPENSEM EL 22@											
	SANT BERNAT CALBÓ											
	USOS PALO ALTO											