



Mesura de govern
Declaració d'emergència climàtica
Això no és un simulacre
Districte de Sant Martí



ÍNDEX

» 01. Per què declarem l'emergència climàtica	pàg: 2
» 02. La situació actual	pàg: 4
Principals emissions	pàg: 5
Els primers passos: el Pla Clima	pàg: 7
Què hem fet fins ara	pàg: 8
Queda molt per fer	pàg: 8
» 03. Accelerem l'acció	pàg: 9
Més ambició	pàg: 9
El pas a l'acció	pàg: 9
Canvi de model urbà	pàg: 10
Canvi de model de mobilitat i infraestructures	pàg: 12
Canvi de model d'eneriga	pàg: 15
Canvi de model econòmic	pàg: 17
Canvi de model de consum i residus	pàg: 18
Canvi de model d'alimentació	pàg: 21
Canvi de model cultural i educatiu i participatiu	pàg: 22
Tenir cura de la salut, el benestar i la qualitat ambiental	pàg: 25
Tenir cura de l'aigua	pàg: 27
» 04. Cal que treballem conjuntament	pàg: 29
» 05. Estalvi d'emissions i pressupost de les accions	pàg: 30



» 01. Per què declarem l'emergència climàtica

No estem en el camí que ens durà a assolir els objectius

Estem davant d'un dels reptes més importants i complexos que ha hagut d'enfrontar mai la humanitat. Segons els últims estudis de Grup Intergovernamental d'Experts sobre el Canvi Climàtic (IPCC, per les seves sigles en anglès), si no es produeixen canvis dràstics i es redueixen les emissions de gasos amb efecte d'hivernacle (GEH), és "extremadament improbable" assolir l'objectiu de no superar l'increment de 1,5° C de temperatura mitjana global de la Terra marcat a París respecte al període preindustrial. De fet, ja hem augmentat 1° C, i aquest augment s'ha accelerat els darrers anys.

Si se segueix el ritme actual d'emissions és probable que la temperatura mitjana del planeta pugui arribar a augmentar més de 3° C a finals de segle.

Els reptes són majúsculs tant en mitigació com en adaptació. Ens cal un replantejament del nostre model de producció i consum, la nostra cultura i del nostre estil de vida. De fet, els compromisos actuals dels Estats són insuficients per complir l'Acord de París (2015). Cal augmentar l'ambició i establir els mecanismes i instruments necessaris per descarbonitzar l'economia i arribar, al 2050, a ser neutres en carboni.

Encara hi som a temps

Tenim 10 anys per no arribar a incrementar 1,5° C, punt de no retorn que si sobrepassem tindrà efectes irreversibles. És poc marge de temps per actuar. Per això calen mesures urgents, contundents i efectives. Hem d'actuar sense més dilacions i amb la implicació de la ciutadania.

Per responsabilitat global

Només 5 països emeten gairebé el 60% de les emissions de gasos amb efecte d'hivernacle mundials. Per altra banda, només 20 empreses multinacionals n'emeten el 35%. La Justícia climàtica té a veure amb el fet que aquells actors que tenen una major responsabilitat com a causant de la crisi climàtica siguin els que facin majors esforços per fer-hi front. En cap cas es poden descarregar les responsabilitats sobre els que en pateixen les pitjors conseqüències i tenen menys opcions per adaptar-s'hi. Té a veure amb el repartiment injust d'impactes negatius entre països i regions, entre generacions, entre gèneres i entre espècies; de seguir així, en les properes dècades ens trobarem amb una gran crisi de refugiats climàtics que, un cop més, afectaran directament aquells països que no han generat la crisi, sinó que la pateixen, i els seus ciutadans i ciutadanes es veuran amb la necessitat de desplaçar-se forçosament per salvaguardar la seva vida i la de les futures generacions. En definitiva, la Justícia climàtica té a veure amb les desigualtats i amb allò que condiona la nostra capacitat de gestió i adaptació a la crisi climàtica.

Per reduir les desigualtats i tenir cura de les persones que són vulnerables

L'emergència climàtica obliga a reconèixer que som vulnerables i radicalment ecodependents. Atès que és un multiplicador de desigualtats socials, més que mai necessitem tenir cura



d'aquelles persones que o bé per la seva situació socioeconòmica (a Barcelona s'estima que un 10% de la població està en situació de pobresa energètica) o bé per la seva condició, salut o edat (gent gran i nadons) pateixen de manera més directe els efectes derivats del canvi climàtic. D'aquesta manera, així com les dones són més vulnerables als impactes de la crisi climàtica -el 80% de les persones desplaçades per la crisi climàtica són dones- també són les dones les principals prestadores de cures i també les que lideren diferents lluites en defensa de la terra, el que ens remet a una necessària visió ecofeminista en la gestió de la crisi climàtica. Per fer front a l'emergència climàtica, hem de transformar un model econòmic insostenible i injust. Cal defensar els valors i les polítiques guiades per les cures compartides i les relacions fraternals cap als altres éssers humans i cap a la resta dels éssers vius i ecosistemes, en els espais privats, públics i comunitaris. A més, és necessari que les mesures que es prenguin no demanin més esforços als sectors més vulnerables sinó als més privilegiats.

El Districte de Sant Martí és plural i molt divers. És el cinquè districte de la ciutat en termes d'índex de renda però se situa en el nivell mitjà-baix respecte a la mitjana. També en aquest cas, les diferències entre barris són importants, ja que Diagonal Mar i el Front Marítim i la Vila Olímpica se situen en nivells de renda alts, i en canvi, el Besòs i el Maresme i la Verneda i la Pau estan entre els barris de renda molt baixa (inferior a 60). Hem de posar el fil a l'agulla, sobretot als barris més vulnerables com són el barri del Besòs i el Maresme, la Verneda i la Pau i el Camp de l'Arpa del Clot.

Les ciutats hi tenen molt a dir i a fer

La revolució és clarament urbana. Les ciutats són grans consumidores de recursos i d'energia (generen el 70% de les emissions de GEH mundials), però també tenen bona part de la solució a les seves mans. Les ciutats tenen un immens potencial i també una forta voluntat de canvi.

Barcelona està fermament compromesa a escala local amb les polítiques climàtiques marcades tant en l'àmbit europeu com internacional. Ha subscrit tots els acords importants, entre ells el Pacte d'Alcaldes i Alcaldesses per a l'energia i el clima, i treballa en xarxa amb altres ciutats per anar de la mà cap a la transició energètica.

Els barris també hi tenen molt a dir, ja que són els que conformen la nostra Barcelona tal i com la coneixem. Les desigualtats entre els barris més rics i més pobres de Barcelona s'han incrementat en els darrers anys. Davant d'aquest fet, el desenvolupament del Pla de Barris pretén actuar contra aquestes desigualtats en setze barris de la ciutat. A Sant Martí n'hi ha al Besòs i el Maresme i a la Verneda i la Pau, on hi ha l'edifici del Piramidón que acollirà la futura Aula Ambiental.

Sant Martí és un dels districtes amb més vitalitat econòmica i potencial de futur de la ciutat, gràcies al procés de transformació urbanística i al desenvolupament des de fa més de 18 anys del districte tecnològic i de la innovació 22@. Tanmateix, cal garantir que aquest desenvolupament, basat en serveis que aposten per l'eficiència energètica com per exemple el sistema de climatització Districlima, no comporti alhora una expulsió del veïnat: el Districte de Sant Martí és de la ciutat que compta amb una major activitat de compra-vendes / any.



Així mateix, la manca d'una oferta ferroviària d'accés adequada als nous usos, juntament amb una planificació excessiva d'espais d'aparcament subterranis i de capacitat viària, poden comportar que el model de mobilitat no prioritzi suficientment els mitjans de transport més sostenibles.

Cal unir forces

Les evidències científiques irrefutables i els efectes de la crisi climàtica que ja estem patint, han creat un important moviment social a tot el món que reclama actuar de forma urgent i contundent. Aquesta demanda és una oportunitat per fer els canvis necessaris en les nostres maneres de viure. Cal la implicació de totes les persones per fer front al canvi. Cal unir forces amb tots els agents implicats.

Sant Martí compta amb una xarxa associativa activa i diversa (639 associacions), arrelada al territori i que lluita per millorar la qualitat de vida del veïnat i dels barris. La implementació de la superilla pilot del Poblenou va posar en evidència la necessitat d'apostar per mesures valentes que impliquin un canvi de paradigma en l'ús de l'espai públic i en la forma de moure'ns a la ciutat. Ara és l'hora d'anar un pas més enllà, tot replicant les superilles arreu del territori i aconseguint reduir les hectàrees d'asfalt per donar pas al verd urbà.

El districte concentra el 10,6% de les iniciatives d'economia social i solidària de la ciutat. Destaca el pes que tenen les empreses d'inserció de Sant Martí en el conjunt de Barcelona (23,1%), així com els centres de gestió cívica (20,5%) i les cooperatives (14%).

» 02. La situació actual

La crisi climàtica afecta les nostres vides i ens afectarà molt més. A Barcelona, durant el període 1992-2015 s'estima que hi hagut 980 morts en homes i 2.729 en dones atribuïbles a la calor extrema (morts naturals, de persones de 25 anys i més), en general en persones grans i fràgils. A més, segons els escenaris analitzats, es preveu:

- Incrementos de temperatura importants: si no actuem tindrem 16 vegades més onades de calor respecte a la situació actual. Tots els indicadors mesurats relacionats amb la calor evidencien un increment en els darrers 34 anys.
- Disminució de la pluja acumulada a la ciutat arribant a un 26%. Si no actuem a nivell global, a l'horitzó 2050 es preveu una necessitat de recurs addicional d'aigua potable de 18 hm³/any. A més, els esdeveniments de pluja extrema seran més freqüents, de manera que el que abans succeïa cada 50 anys, succeirà cada 35 anys.
- Pèrdua d'entre un 30% i un 46% de superfície útil de sorra a la majoria de platges. La platja de Sant Sebastià podria arribar quasi a desaparèixer en el pitjor dels escenaris.
- Augment del risc d'incendi a Collserola i pèrdua de biodiversitat.
- Empitjorament de la qualitat de l'aire.
- Afectació a infraestructures necessàries per al correcte funcionament de la ciutat, com ara la xarxa de clavegueram, els emissaris marins, carreteres, etc.

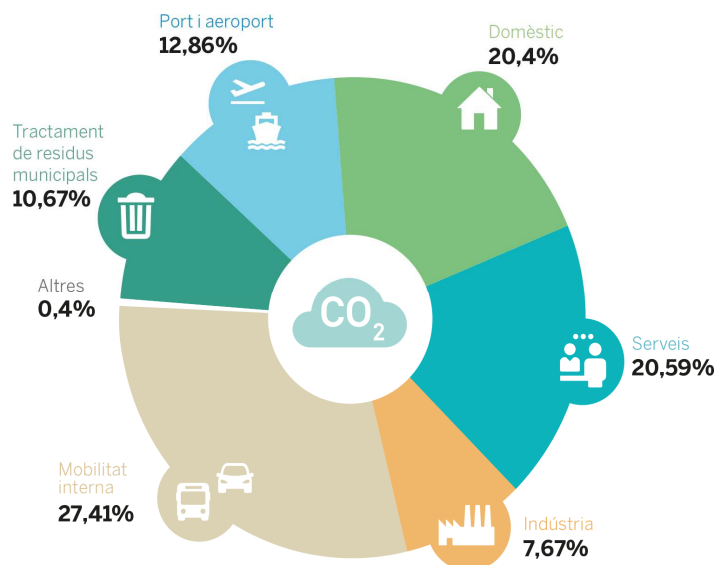
No actuar no és una opció. Hem d'arribar a la reducció d'emissions de l'Acord de Paris i anar més enllà.

Com s'ha dit, Barcelona, com a ciutat densa, mediterrània i compacta, consumeix poca energia i genera poques emissions comparat amb altres ciutats, però té molt camí per recórrer. Aquesta situació és deguda al fet que la major part de l'energia consumida a la ciutat es genera fora de Barcelona i té un origen nuclear (50%), essent d'origen renovable únicament un 5%. El mateix succeeix amb altres productes i béns de consum, que provenen de fora de la ciutat, cosa que provoca que s'indueixin emissions fora del territori.

Barcelona va consumir 14.995 GWh d'energia final l'any 2017, l'equivalent a 9,25 MWh de mitjana per habitant. Les emissions de gasos amb efecte d'hivernacle (GEH) de Barcelona l'any 2017, considerant el mix elèctric de Catalunya, van ser de 3.413.260 tones de CO₂-e, 2,11 t CO₂-e/hab.

Emissions de GEH per sectors (2017)

La reducció d'emissions s'ha d'abordar des de tots els sectors, però especialment des de la mobilitat interna (responsable de gairebé el 30% de les emissions), i des del sector domèstic (20,40%) i el de serveis (20,59%); és a dir, des de la reducció de demanda i consum en els edificis, ja sigui partir de la implementació de mesures d'estalvi, d'eficiència energètica, o d'incorporació d'instal·lacions de generació renovable, i de l'ús, gestió i manteniment que se'n fa, entre d'altres.

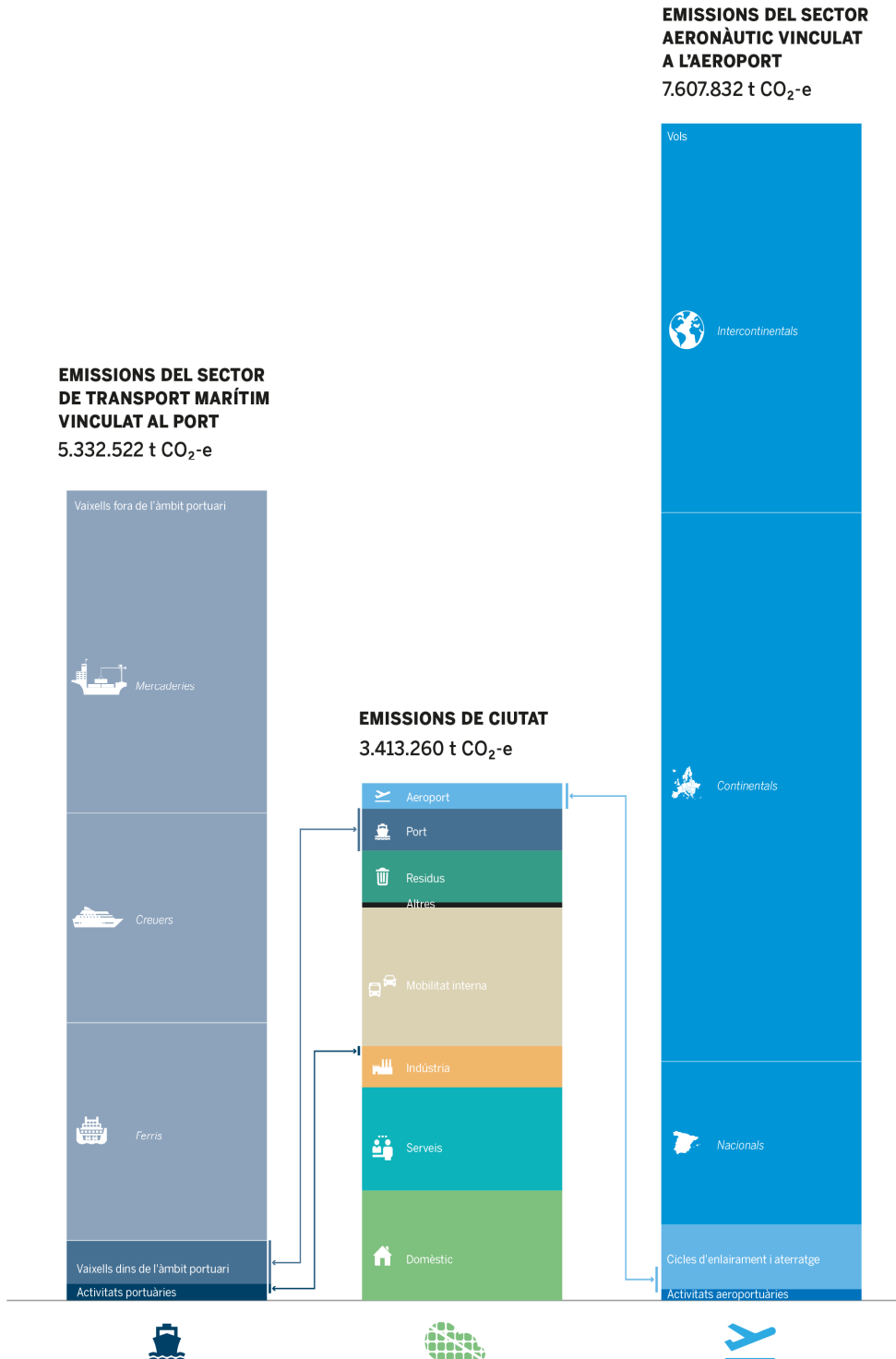


Font: Balanç d'energia de Barcelona, 2017. Agència d'Energia de Barcelona (Ajuntament de Barcelona)

Aquestes són les emissions que es comptabilitzen a nivell de ciutat, però l'activitat d'algunes infraestructures com el port i l'aeroport generen també un gran impacte.

S'ha fet un càlcul aproximat sobre les emissions de les grans infraestructures de transport (port i aeroport) que va més enllà de les que actualment s'assignen a la ciutat d'aquestes

infraestructures per tal de coresponsabilitzar-les. Per tant s'incorporen en els gràfics següents les emissions de la seva activitat comptabilitzant els vols de l'aeroport de Barcelona i les emissions de les rutes de vaixells de l'activitat portuària englobant les seves rutes, que pot arribar a suposar 4 vegades les emissions de GEH de la ciutat.





SECTOR TRANSPORT MARÍTIM VINCULAT AL PORT

ACTIVITATS PORTUÀRIES, inclou les emissions derivades dels consums de gas i electricitat de les activitats complementàries dins de l'àmbit portuari i també els altres consums energètics associats a la maquinària de terra, vaixells auxiliars i circulació viària dins del Port.

VAIXELLS EN L'ÀMBIT PORTUARI, inclou les emissions derivades dels moviments dels vaixells dins de l'àmbit portuari: fondeig, maniobra, estades i marina seca.

373.499 t CO₂-e

VAIXELLS FORA L'ÀMBIT PORTUARI, inclou la totalitat del trajecte dels ferris i dels creuers i la part proporcional a les mercaderies carregades i descarregades al Port segons origen i destí.

5.332.522 t CO₂-e

ASSIGNACIÓ D'EMISSIONS A LA CIUTAT DE PORT I AEROPORT

Pel que fa al Port:
S'inclou el 100 % de les emissions dels vaixells dins de l'àmbit portuari.
Les emissions derivades del consum de gas i electricitat de les activitats es contabilitzen dins del sector industrial.
Les emissions dels vaixells auxiliars, maquinària de terra i la circulació viària interna no s'inclouen en el comput de ciutat.

Pel que fa al l'Aeroport s'inclou només la part proporcional que de les emissions de l'activitat aeroportuària i dels cicles d'aterratge i enlairament en aquest aeroport assignable a Barcelona.

438.801 t CO₂-e

SECTOR AERONÀUTIC VINCULAT A L'AEROPORT

ACTIVITATS AEROPORTUÀRIES, inclou les emissions derivades dels consums energètics pel manteniment de la pròpia infraestructura aeroportuària així com les derivades de altres activitats de terra com el Handling, unitats de potència auxiliar dels avions (APU). No s'inclouen les emissions derivades del transport fins a l'aeroport.

CICLES D'ATERRATGE I ENLAIRAMENT inclou només la part del cicle corresponent a les operacions a l'Aeroport de Barcelona (aproximació feta a través dels valors del conjunt dels aeroports de l'Estat espanyol i aproximat en base al nombre d'operacions de l'Aeroport de Barcelona).

470.802 t CO₂-e

VOLS, inclou el 100% dels vols amb origen o destí a l'Aeroport de Barcelona a excepció del cicle d'aterratge o enlairament en aquest aeroport.

7.607.832 t CO₂-e

En referència a les dades disponibles es confirma que les persones de països empobrits són els que menys contaminen, però són els que patiran, de manera més intensa, les conseqüències del canvi climàtic. Són milions les persones desplaçades i obligades a migrar pels efectes del canvi climàtic. Cal fer de l'educació per a la justícia global un procés de coneixement i d'anàlisi crític de la realitat, que vincula l'acció local i la seva dimensió global. Cal promoure una consciència crítica als joves envers les causes que generen desigualtats i conflictes. Cal fer de l'aprenentatge i servei una proposta educativa on els joves hi participin de manera activa treballant les necessitats reals de l'entorn amb l'objectiu de millorar-lo. Hem d'assolir pràctiques transformadores amb dimensió política orientada a la justícia global i a la igualtat d'oportunitats i pràctiques pedagògiques que empoderin els joves exercint la coresponsabilitat. Hem de promoure la consciència ecològica als joves mitjançant la posta en comú del coneixement i la informació portant les ecoactivitats als centres educatius i a les entitats del lleure.

Els primers passos: el Pla Clima

El 26 d'octubre de 2018 es va aprovar el Pla Clima 2018-2030 de Barcelona, l'estratègia climàtica de la ciutat.

El Pla Clima estableix un paquet amb més de 240 mesures per assolir un objectiu de reducció d'emissions de gasos amb efecte d'hivernacle del 45% el 2030 respecte al 1992 i la neutralitat en carboni el 2050, així com altres objectius d'adaptació i resiliència, justícia climàtica i acció ciutadana per al 2030.



Què hem fet fins ara?

No comencem de zero; ja fa 4 anys que hem posat al centre del debat públic l'emergència climàtica, i vam començar a implementar tot tipus de mesures com incrementant verd, eliminant químics en els tractaments dels verds; la marató climàtica als equipaments públics per reduir el consum d'energia i aigua; recolzant iniciatives i cooperatives d'economia social i circular; incrementant les subvencions de rehabilitacions en habitatges tant d'exterior com d'interior; creant els punts d'assessorament energètic, que no només evita talls de llum si no també assessorant per millorar l'eficiència energètica dels habitatges; la zona de baixes emissions, per reduir la contaminació que generen els vehicles privats; i moltes altres mesures que ens han portat fins aquí.

Queda molt per fer

Davant aquesta situació d'emergència, cal reforçar i accelerar les accions previstes en el Pla Clima. És en aquest marc que es presenta la següent declaració.

» 03. Accelerem l'acció

Més ambició

En l'actual context d'emergència climàtica, Barcelona ha de donar una resposta contundent i ha d'estar a l'alçada del que el món científic alerta i del que la ciutadania reclama. Per això Barcelona pretén ser neutre en carboni l'any 2050. I per això ha començat a caminar, però per assolir aquest objectiu cal fer més, millor, diferent i més ràpid.

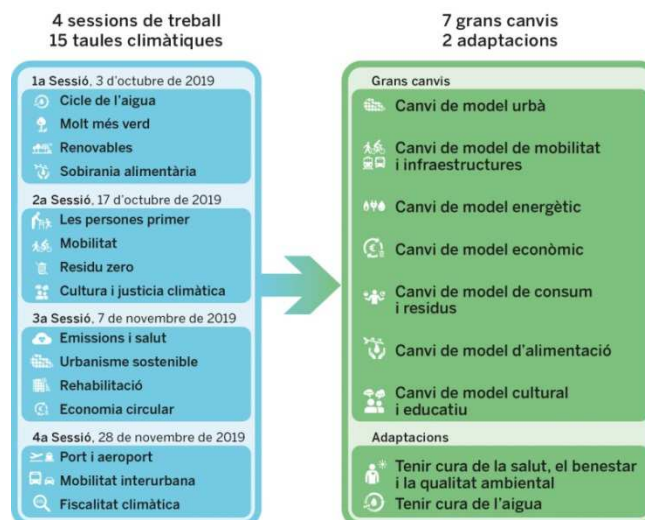
Amb la voluntat d'accelerar l'acció i la contribució de la ciutat a la reducció d'emissions globals, s'ha incrementat l'ambició, posant com a fita la reducció l'any 2030 d'un 50% les emissions de gasos amb efecte hivernacle respecte els valors de 1992^[1]. Això implica reduir de l'ordre de 1.950.000 tones de gasos d'efecte hivernacle.

Aquests objectius, ambiciosos i que requereixen d'amplis esforços tant de les administracions com dels sectors econòmics i productius de la ciutat i de la ciutadania, són necessaris per tal de poder afrontar l'actual crisi climàtica. S'està parlant d'una transició profunda en tots els àmbits que tenen a veure amb la ciutat, el sistema productiu, les persones, com funcionem, com ens movem, etc. El repte és majúscul, però no actuar és massa arriscat.

Si els compromisos europeus i internacionals incrementen l'ambició, Barcelona es compromet a intensificar encara més l'acció per assolir-los, i és als districtes i als seus barris on cal treballar de la mà de tots els actors, empreses, entitats i veïnat, per a implantar les mesures per assolir l'objectiu comú.

El pas a l'acció

En aquest sentit, la ciutat i el districte de Sant Martí es planteja 7 grans canvis de model i 2 adaptacions, d'acord amb els reptes plantejats a les sessions de participació de la Taula d'emergència climàtica:



¹ Es pren de referència l'any 1992 ja que és el primer del qual es disposa d'un inventari complet.



Canvi de model urbà

La ciutat metropolitana de Barcelona és compacta, amb una elevada densitat residencial, un parc d'habitatges envellit, amb dèficit d'espais verds i una mobilitat excessivament depenent del vehicle motoritzat. Tots ells són factors que afecten negativament a les seves condicions ambientals.

Per revertir aquests factors, millorar les condicions ambientals de la ciutat i avançar cap a un nou model urbà és imprescindible que en tots els processos de transformació i gestió de la forma urbana, ja sigui d'espai públic o de teixits urbans, s'integri la variable climàtica.

L'ús del transport públic és majoritari, un 70% dels ciutadans del districte utilitzen habitualment algun mitjà de transport públic mentre que el 20% utilitzen el vehicle privat.

Per al 2050 volem una metròpoli amb barris equilibrats que fomentin hàbits de distàncies curtes i mobilitat saludable, amb un parc edificat molt més eficient i sostenible. Volem una ciutat pacificada i confortable, amb molts més espais verds que contribueixin a la bona salut i el benestar de les persones i de la biodiversitat.

Sant Martí (amb 7,7 m² verd urbà/hab) se situa una mica per sobre de la mitjana de la ciutat (7,0). Al districte hi ha 13 parcs urbans (73,2 hectàrees en total), amb alguns dels parcs més grans de la ciutat, com el de Diagonal Mar i el del Poblenou.

En aquest àmbit cal destacar el programa Superilles que replanteja el rol dels carrers per fomentar la interacció social. A partir d'una nova forma d'agrupació de les illes tradicionals, les superilles busquen pacificar i revitalitzar l'espai públic a través de la potenciació dels usos comunitaris, el verd i la regulació el trànsit en l'espai públic.

Reptes més rellevants de ciutat i districte

1. Incrementar el verd urbà i aconseguir que es distribueixi de manera equilibrada en tot el territori.
2. Transformar l'espai públic per millorar les seves condicions ambientals i de salut, recuperant l'espai destinat al vehicle privat per a l'ús social i l'increment de verd urbà i fomentant modes de mobilitat sostenibles i col·lectius.
3. Dotar d'eines en clau climàtica als instruments urbanístics: normativa urbanística, indicadors, rapidesa i mecanismes de finançament.
4. Evitar la pèrdua de biodiversitat en l'actual context de canvi global.

Actuacions clau

Transformació de l'espai públic

Fer un salt d'escala i acceleració del programa superilles. Transformar carrers a eixos verds pel 2024.
Desplegar superilles tàctiques a diferents barris de Sant Martí



Continuar l'Eix Verd de Cristóbal de Moura i la pacificació del carrer Pere IV

Recuperar el parc de Sant Martí i la Gàbia, els jardins de Josep Trueta, els jardins de Can Miralletes, i la plaça de la Palmera de Sant Martí.

Actuacions de cura del verd a les superilles naturals al barri de la Pau

Rambla verda a l'espai conegut com a Cobega

Protegir les escoles en clau ambiental i de seguretat viària. Actuació en 200 escoles fins el 2024 a tota la ciutat.

Creació, al Consell Escolar, del Grup de Treball dels entorns escolars per a l'elaboració d'un informe de l'estat dels entorns dels centres educatius del districte, i acordar la prioritització de les actuacions seguint criteris de seguretat, guanyar espai ciutadà, reforçar la comunitat educativa i reduir les emissions; fer-ho en coordinació amb el programa Escoles+Sostenibles.

Introduir el vector emergència climàtica en les transformacions estratègiques metropolitanes com ara: el parc de les Glòries, l'avinguda Meridiana, o el front litoral.

Aprofitar tots els canvis urbanístics per incrementar el verd i els espais d'ombra, per poder disposar de més espais amb confort climàtic.

Intervenir a els espais assolellats del parc del Fòrum, i el front marítim, així com en equipaments públics com casals i centres educatius per proveir ombra i confort tèrmic a través de diferents solucions: vegetació, tèxtils, pèrgoles fotovoltaïques o solucions mixtes.

Incrementar el verd públic a Sant Martí que proporcionin elevats serveis socioambientals, prioritant els llocs amb més dèficit com l'av. Meridiana, i aprovar un instrument que permeti la protecció efectiva del verd privat.

Naturalitzar la ciutat

Desenvolupar cobertes i façanes verdes en edificis municipals per fer d'exemple i impulsar, mitjançant acords amb el sector privat, el desenvolupament de 50 cobertes productives en edificis, que inclou cobertes verdes, energètiques, aljub o reflectants a través de la convocatòria d'ajuts.

Difusió als espais de participació i equipaments públics del districte de les convocatòries d'ajuts per al desenvolupament de cobertes i façanes verdes o instal·lació de sistemes d'energia renovables.

Informe Edificis municipals del districte per fer d'exemple i impulsar iniciatives similars del sector privat o veïnal.

Crear nodes de biodiversitat i reserves de natura com a part essencial de la infraestructura verda urbana al Parc del Clot, Parc de Sant Martí i Parc del Centre.

Crear refugis d'insectes.

Aprovar una Mesura de Govern d'Horts Urbans per a la reactivació de solars municipals o privats en desús mitjançant el Pla de Patrimoni Ciutadà, tenint en consideració les propostes del Pla d'Impuls d'Agricultura Urbana i l'espai Agrópolis. Implementar espais fixos per a aquesta activitat, a banda dels acords temporals. Posar en servei els horts urbans de la plaça Dolors Piera i de la Via Trajana. La futura aula ambiental pot acompanyar en l'assessorament i formació dels grups i entitats que



impulsin i dinamitzin els horts comunitaris.
Desenvolupar els programes necessaris per a protegir les espècies més vulnerables al canvi climàtic. Estudi i cura de les aus migratòries que fan estada al Districte en col·laboració amb el programa Barcelona+Sostenible.
Impulsar els corredors verds urbans amb una especial atenció al Corredor Ciutadella-Collserola amb la intervenció al carrer Pi i Margall. Corredor Verd Clot-Passatge Verneda.
Permeabilitzar (despavimentar) i recuperar-hi el sòl orgànic.
Adaptar el planejament del 22@, segons el Pacte cap a un Poblenou amb un 22@ més inclusiu i sostenible, per tal de disposar de més espais verds. Treballar en el control de possibles sancions d'espais en desús, o de bonificacions per la seva activació via patrimoni ciutadà.

Canvi de model de mobilitat i infraestructures

La mobilitat interna és responsable d'un 30% de les emissions de gasos amb efecte d'hivernacle que s'imputen a la ciutat. L'actual model de mobilitat té encara una forta dependència dels combustibles fòssils, especialment relacionada amb l'ús del vehicle privat motoritzat, però també amb el transport marítim i aeri.

El model de mobilitat actual no només contribueix activament al canvi climàtic sinó que comporta una elevada emissió de contaminants a escala local que afecten la salut de la ciutadania (NOX, i PM's). És necessari un canvi radical del model de mobilitat a escala local i regional, i alhora un ús més racional de les grans infraestructures, com ara el port i l'aeroport.

Volem una ciutat amb un model de mobilitat més sostenible i amb una petjada de carboni menor, i que aquest canvi comporti en paral·lel una transformació de l'espai públic on les persones siguin les protagonistes.

Biciclot és una cooperativa de treball que promou la bicicleta com a mitjà de transport ecològic, econòmic, saludable i per una mobilitat sostenible. Treballa amb complicitat amb el territori i les entitats socials, escoles, instituts, centres educatius, administracions públiques i particulars oferint-los cursos i un espai d'autoreparació. Gràcies al suport de l'Ajuntament, Biciclot ha creat BiciHub, un espai de connexió de serveis per a la mobilitat sostenible i la formació des de l'economia solidària.

Al nostre Districte tenim la gran sort de tenir la seu de la capitalitat Europea de la mobilitat que ens obre la gran oportunitat de fer la connexió del Bicihub Barcelona, amb el Centre d'Innovació Urbana Ca l'Alier.



Reptes més rellevants de ciutat i districte

5. Gestionar la trama urbana per afavorir un canvi de model de mobilitat que derivi en més i millors espais per a les persones vianants i la mobilitat activa, que no contribueixen a les emissions de GEH.
6. Reduir les emissions de GEH del transport motoritzat.
7. Millorar les condicions de circulació per al transport públic en superfície. Impulsar les infraestructures de transport públic metropolitana.
8. Reduir l'ús del vehicle privat motoritzat a la ciutat fins assolir els objectius ambientals establerts, sense aguditzar les desigualtats.
9. Assolir la implicació, en termes de compromisos, acords i inversions, de les administracions públiques competents en matèria d'infraestructures de transport, com el port i l'aeroport.

Actuacions clau

Millorar els espais per a les persones vianants i la mobilitat activa

Millorar l'accessibilitat i confort de les voreres, augmentar les zones de vianants, millorar la mobilitat vertical (escales mecàniques i ascensors), incrementar els carrers pacificats, on la prioritat màxima sigui per a les persones vianants.

Carrer Rogent, eix ciutadà: nou paviment i d'altres millores aplicant mesures per convertir de nou aquest espai per a ús de les persones vianants i millorant la connexió entre Rogent i pg. Maragall fins el parc de Can Miralletes, on reformarem l'equipament per a usos veïnals i guanyar espai per a la ciutadania.

Renovació del pont de Santander, millorant l'accessibilitat, i renovant les voreres del carrer Santander implementant més verd. Pont de Santander accessible.

Calmar el trànsit a la ciutat en general per incrementar la seguretat viària i afavorir un entorn amable de menys consum energètic i menys emissions. Jerarquització de la xarxa viària, per tal que a la gran majoria dels carrers la velocitat de circulació sigui inferior a 30 km/h.

Implementar la mesura "Districte 30 km/h" a tots els vials del districte, pacificant els entorns escolars a 20 km/h, tot garantint el compliment de les velocitats màximes.

A tal efecte, caldrà reduir la capacitat de la gran majoria de vials del districte a un carril de circulació per al trànsit motoritzat privat.

Consolidar la infraestructura ciclista i millorar la qualitat, la connectivitat i la seguretat de la xarxa existent, tot prioritant els eixos estructuradors de la xarxa. Ampliar l'oferta d'ancoratges i crear aparcaments d'alta capacitat en punts estratègics i als principals intercanviadors de transport públic.

Incrementar les estacions de Bicing al districte: restablir les estacions de Bicing eliminades temporalment per obres i ampliar el servei allà on estigui ja previst.

Traslladar els carrils bici que se situen a voreres a la calçada: av. Diagonal i rambla Prim.

Crear més places d'aparcament de bicicletes als equipaments i a la via pública.



Facilitar bicicletes adaptades a les diferents necessitats.

Acordar una estratègia de col·laboració activa entre el Districte de Sant Martí, Ca l'Alíer (seu de la capitalitat europea de la mobilitat), i Can Picó (seu del Bicihub Barcelona, equipament de ciutat centrat en la mobilitat sostenible en bicicleta) i l'ESS, per a la implementació de projectes conjunts al Districte de Sant Martí.

Millorar i impulsar una oferta de Transport Públic Col·lectiu més gran

Millorar la fiabilitat, la competitivitat i la capacitat de la xarxa de autobusos de la ciutat. Incrementar la freqüència i reduir el temps de recorregut de les línies de la xarxa bàsica i de proximitat.

Estudiar fórmules de millora en el transport públic per a persones amb mobilitat reduïda.

Donar continuïtat al servei de bus llançadora entre l'Hospital del Mar, el centre Fòrum i l'Hospital de l'Esperança.

Encara que la Nova Xarxa Bus va prou bé, vetllarem en tot moment per que s'ajusti a les necessitats de Districte.

- Establir nous carrils bus a tots els itineraris de la NXB (Guipúscoa, Bac de Roda, rambla Prim...).
- Millorar l'accessibilitat a les parades d'autobús.
- Estudiar com millorar l'accés a CAPs i hospitals del districte per part de les persones amb mobilitat reduïda.
- Estudiar si calen busos a demanda.

Completar la xarxa de tramvies i millorar-ne la gestió

Instar a la Generalitat per a la millora de l'accessibilitat i seguretat a les estacions de Metro.

- Sortida adaptada a Ciutadella-Vila Olímpica
- Habilitar segona sortida a Metro Llacuna
- Habilitar sortida d'emergència a Metro Poblenou
- Millores en accessibilitat a l'entorn del Metro Besòs a Gran Via
- Millores en accessibilitat a l'estació de la L1 del Metro Clot

Instar a la administració competent posar en servei aquelles actuacions de metro del Pla Director d'Infraestructures que aportarien una rendibilitat més alta més ràpidament: connexió de la L4 a Sagrera.

Instar a la administració competent a desenvolupar les inversions en Rodalies i Regionals per millorar el transport públic ferroviari regional. Accelerar l'acabament de l'estació de la Sagrera-Sant Martí.

Reduir l'ús del vehicle motoritzat

Estendre l'estratègia d'aparcaments i d'estacionament regulat a tota la ciutat. Revisar els criteris aplicats a tots els àmbits de la ciutat, a tots els vehicles motoritzats, incloses les motos i les mercaderies, i acordar amb els ajuntaments metropolitans i l'AMB l'aplicació de polítiques coherents.

Regular tot l'aparcament en superfície del Districte. Àrea verda.

Treballar per eliminar l'aparcament de motos de les voreres, tot oferint espais alternatius a calçada o bé en aparcaments subterranis.

Avançar en l'aplicació de fórmules de reducció de les necessitats de mobilitat obligada, aplicant estratègies de mobilitat laboral que tendeixin a disminuir la necessitat de desplaçaments a/per la

feina (teleconferències, teletreball, desenvolupar plans de desplaçament d'empresa...).

Impulsar el reconeixement de les empreses, entitats i escoles del Districte que promouen la mobilitat sostenible.

Impulsar espais dedicats a la distribució de mercaderies per incrementar l'eficiència i reduir el seu impacte en les emissions de GEH. Promoure l'ús de vehicles comercials de baixes emissions.

Impulsar la distribució de mercaderies en bicicleta de càrrega al districte, aprofitant sinèrgies generades amb el Bicihub i aplicant mesures restrictives als carrers pacificats per als vehicles comercials contaminants.

Canvi de model d'energia

El model de consum i generació d'energia que tenim actualment, basat principalment en combustibles fòssils, és un dels principals causants del canvi climàtic. Revertir aquest model de consum i transitar cap a un ús racional de l'energia, basat en l'estalvi, l'eficiència energètica i la generació renovable i local, on es prioritzi l'autoconsum i l'autogeneració, és bàsic per assolir els objectius i compromisos de la ciutat enfront a l'emergència climàtica.

Cal fer una aposta decidida per la generació renovable a la ciutat, aprofitant qualsevol oportunitat per generar energia a partir de l'aprofitament dels recursos existents, tant renovables com residuals, alhora que millorar les condicions dels edificis i infraestructures i l'ús que es fa de l'energia, amb més consciència de l'impacte ambiental que deriva dels nostres hàbits de consum. La ciutadania ha de tenir-hi un paper cabdal i prendre el lideratge.

Volem una ciutat on l'autogeneració i l'autoconsum estigui generalitzat, amb un model energètic just, democràtic i renovable, que ens permeti ser renovables i neutres en carboni al 2050.

Reptes més rellevants de ciutat i districte

10. Assegurar els nivells de qualitat de vida i confort en els edificis sense incrementar la demanda i consum d'energia, impulsant la millora i rehabilitació del parc d'edificis (públics i privats) amb criteris d'eficiència energètica i assegurant que els nous edificis que es construeixen tinguin consum quasi nul.
11. Normalitzar la presència d'instal·lacions de generació a la ciutat i incrementar la demanda d'instal·lacions d'autoconsum solar en els edificis, facilitant la inversió i implantació de noves instal·lacions, tant a nivell públic com privat.
12. Fer realitat l'autoconsum compartit a través del desenvolupament de comunitats energètiques físiques i virtuals.
13. Aprofitar grans espais de la ciutat i entorn per a la generació d'energia, establint com a criteri a incorporar en nous plantejaments i urbanitzacions, i incorporant elements de generació en l'espai públic existent: pèrgoles, paviment, etc.
14. Donar protagonisme social al model de generació i de consum d'energia.

Actuacions clau
Generació renovable i local i impuls a l'electricitat verda
<p>Impulsar eines / subvencions per omplir els terrats de la ciutat d'instal·lacions solars, oferint facilitats per a la implantació (reinterpretació de normativa i alleugeriment de tràmits) i potenciant els incentius econòmics com subvencions, bonificacions fiscals (IBI, ICIO, IAE) i/o altres mecanismes de finançament per incorporar l'any 2025 10 MWp d'energia fotovoltaica i 7 MW de solar tèrmica en els edificis residencials i terciaris privats.</p> <p>Informe Edificis municipals del districte per fer d'exemple i impulsar iniciatives similars del sector privat o veïnal.</p>
<p>Accelerar la implantació de generació renovable als edificis municipals (escoles bressols, equipaments culturals, esportius,...) i a l'espai públic incorporant 6 MWp més de generació fotovoltaica al parc municipal l'any 2025.</p> <p>Difusió als espais de participació i equipaments públics del districte de les convocatòries d'ajuts per al desenvolupament de cobertes i façanes verdes o instal·lació de sistemes d'energia renovables.</p> <p>Informe Edificis municipals del districte per fer d'exemple i impulsar iniciatives similars del sector privat o veïnal.</p> <p>Aprofitar infraestructures públiques per generar energia provinent d'elles renovables (aprofitar faroles, pèrgoles etc...).</p>
Rehabilitació
<p>Posar en marxa mecanismes necessaris per incrementar el pes de les ajudes públiques amb enfocament energètic i ambiental, dins de la política pública de foment de la rehabilitació, per poder arribar a 10.000 habitatges / any amb ajudes (subvencions o crèdits) en rehabilitació energètica.</p> <p>Incrementar recursos per les rehabilitacions que converteixen les llars en eficients i sostenibles.</p>
<p>Crear figures d'acompanyament que facilitin i aconsellin sobre les actuacions de rehabilitació a desenvolupar en funció de la tipologia de l'actuació i característiques de l'edificació on s'actua (rehabilitadors de capçalera).</p> <p>Potenciar els serveis de les finques d'alta complexitat a l'eix Besòs i la Verneda i la Pau donant suport a les comunitats i acompanyant en la resolució conflictives.</p> <p>Activar un servei de proximitat d'habitatge als barris de l'eix Besòs per donar facilitats a l'accés a la informació d'ajudes per a la rehabilitació i suport per a la gestió de les peticions d'ajudes.</p> <p>Formació i plans ocupacionals per generar assessors que puguin acompanyar i treballar a domicilis per tal de convertir-los en sostenibles i eficients.</p>
Eficiència energètica
<p>Desenvolupar un marc regulador per a l'ús de calefacció / climatització en el sector comercial i serveis, per evitar que es malbarati energia i per consciència social, regulant, entre d'altres, l'ús d'estufes a l'exterior i els tancaments o automatismes de les portes exteriors.</p> <p>Tal i com preveu l'Ordenança de terrasses, acomplir amb l'eliminació de les estufes a l'espai públic.</p>



Acords amb 22@ Network per tal de regular que no es malbarati energia, deixants els llums encesos tota la nit als seus edificis.

Garantir la gestió energètica eficient dels serveis municipals associats al cicle de l'aigua i la recollida i gestió de residus, i optimitzar la gestió energètica i els subministraments de l'enllumenat públic i els edificis i dependències municipals (incloent les escoles d'infantil i primària), per assolir un estalvi del 10% del consum elèctric en els edificis intervinguts.

Mantenir el projecte de TIC TAC Clima de reducció del consum energètic als equipaments municipals del Districte.

Fer que els equipaments de Districte vagin afegint de manera gradual, plaques solars, aprofitament d'aigües pluvials i grises.

Treballar en l'aprofitament de l'aigua de pluja.

Substitució de generadors per punts de llum.

Promocionar o subvencionar aparells que marquen la despesa energètica de cada aparell que endollem.

Desenvolupar i consolidar les xarxes de calor i fred existents a la ciutat i definir i impulsar una nova xarxa a l'àmbit Sagrera

Seguir incrementant la xarxa DistriClima al Districte.

Canvi de model econòmic

El model econòmic actual es basa en un creixement continu amb un consum cada vegada més gran de recursos naturals. Aquest sistema econòmic no només posa en perill l'equilibri ecològic del nostre planeta sinó que també ha multiplicat les desigualtats. Certament, la crisi ecològica global i, en especial, la climàtica es deuen en bona mesura a un consum excessiu dels països rics.

L'emergència climàtica ens ha d'esperonar a fer canvis per assolir un model de desenvolupament que respecti els límits ecològics del planeta i garanteixi una vida digna per a tothom. La inacció comporta riscos molt més grans que la gosadia de fer canvis que ens posin en el camí d'un sistema més sostenible i més just.

Volem una ciutat on es faciliti l'activitat econòmica i productiva fomentant un model d'economia circular i digital, amb una economia més justa, més social, més ambiental i que no deixi enrere ningú.

Reptes més rellevants de ciutat i de districte

15. Impulsar un canvi de model econòmic, més just i sostenible, que redueixi les desigualtats i generi més ocupació de qualitat.
16. Avaluar la càrrega turística possible a la ciutat i promoure el turisme sostenible.
17. Compatibilitzar i complementar la fiscalitat social i la fiscalitat climàtica.
18. Generar incentius econòmics cap a comportaments i activitats més sostenibles mitjançant la fiscalitat climàtica, vetllant per reduir les desigualtats.

Actuacions clau
Economia Verda
Definir una estratègia d'economia verda, blava i circular. Potenciar clústers d'empreses sector energies renovables i economia circular la ciutat, com per exemple a l'Eix del Besòs.
Introduir clàusules de sostenibilitat en línia de l'emergència climàtica als contractes de Districte.
Potenciar els acords voluntaris de les grans empreses per a la reducció de les emissions de gasos amb efecte d'hivernacle.
Estudiar la capacitat de càrrega turística de la ciutat de Barcelona en termes de sostenibilitat, climàtica i socials. Reduir les emissions de l'activitat turística.
Fiscalitat climàtica
Demandar la finalització i desplegament de la Llei Catalana de l'Economia Social i Solidària així com els recursos necessaris per al seu desenvolupament.
Establir un recàrrec a l'impost sobre estades en allotjaments turístics. Incrementar el finançament de projectes mediambientals del districte amb taxa turística.
Economia Social i Solidària
Fomentar l'ocupació verda, l'autoocupació i l'ecoemprenedoria en sectors econòmics vinculats al canvi climàtic (com la rehabilitació energètica, instal·lació i manteniment de plaques solars, alimentació sostenible, mobilitat elèctrica, entre d'altres).
Treballar amb les entitats i empreses dels diversos Consells Sectorials del Districte el coneixement de l'Economia Social i Solidària i del retorn social i mediambiental de la implementació de les bones pràctiques.

Canvi de model de consum i de residus

El ritme actual de consum de recursos no para de créixer i excedeix la velocitat en què el planeta els proveeix. A més, bona part del que consumim a Barcelona procedeix de cadenes de subministrament transnacionals molt llargues. Allò que consumim, sobretot les mercaderies, molt sovint arriba des de l'altra banda del món i és un element crucial per a la justícia climàtica global.

El model de consum actual és ineficient i genera moltes externalitats climàtiques, ambientals i socials. El model d'economia lineal, d'usar i llençar, no té en compte els límits finits del planeta. Així, una persona de Barcelona genera anualment un total de 483 kg de residus anuals (1,32 kg/hab i dia) mentre que la recollida selectiva es troba estancada des de fa anys al voltant del 38%. Els plàstics, sobretot els d'un sol ús, són un clar exemple del model d'economia lineal, ja



que tan sols un 10% s'acaba reciclant, a més dels impactes que generen a l'entorn, en la salut i en benestar de la població i en la resta del món natural del planeta. Per això hem d'assumir els objectius de la UE pel que fa a la recollida selectiva i el reciclatge.

Volem una ciutat que faci un consum crític i responsable i avanci cap a una economia social i solidària, amb un model circular on els residus no hi tinguin cabuda.

Reptes més rellevants

19. Promoure un canvi de matriu productiva així com del model de consum.
20. Fer visible i responsabilitzar-nos de totes les emissions relatives al nostre consum amb una visió de justícia climàtica global.
21. Transitar d'una economia lineal a una economia circular.
22. Canvi de model cap a l'objectiu de residu zero.
23. Promoure una nova cultura del Consum.

Actuacions clau

Avançar en el consum responsable i la prevenció de residus

Desplegar l'estratègia de residu Zero a través de l'ambientalització de festes i esdeveniments: gots i vaixelles reutilitzables, espais i tallers de reparació, espais d'intercanvi, biblioteca de les coses, espais de reparació, fires i congressos baixos en residus, etc.

Promocionar els projectes de residu Zero com el de la vaixel·la retornable de les festes majors del Districte coordinada pel referent de Sostenibilitat i Clima; l'Aula Ambiental pot fer un acompanyament i assessorament a les entitats del territori.

Implantar el porta a porta / recollida selectiva en el barris on sigui possible.

Creació i desenvolupament de tallers de conscienciació i treball sobre residu zero, emergència climàtica i transició ecològica. El referent de Sostenibilitat i Clima cercarà aquells espais, dates i ubicacions territorials més adients per poder desenvolupar aquests tallers. L'execució d'aquesta tasca correspon fonamentalment a l'Aula Ambiental (tant en programació com fent acompanyament a entitats).

Col·laborar amb les iniciatives de la neteja del fons marí de les platges del districte, en col·laboració amb entitats i el centre de la Platja.

Potenciar el consum responsable a través dels mercats d'intercanvi, amb productes de proximitat, amb botigues i entitats que reutilitzin i distribueixin productes de segona mà, botigues a granel, fires de consum responsable, etc. Afavorir la compra d'energia verda.

Promoure els mercats de Pagès al districte.

Potenciar projectes d'alimentació saludable pels equipaments municipals i educatius, promovent productes de proximitat i ecològics.

Exportar la iniciativa de la Biblioteca de les Coses de Ca l'Isidret a d'altres equipaments del districte, i altres iniciatives similars (espais d'intercanvi, espais de reparació, etc.) per crear una xarxa potent d'economia circular. Per fer aquesta tasca serà fonamental la coordinació del referent de sostenibilitat



i clima del districte amb els seus homòlegs d'altres districtes i amb Ecologia Urbana

Incrementar la participació en el programa RENOVA (la teva roba, jove i joguines)

Analitzar la petjada de carboni dels diferents consums i produccions de BCN considerant la implantació d'indicadors de càrrega global d'emissions.

Incorporar en les subvencions o licitacions del districte el càlcul de la petjada de carboni.

Introduir criteris d'emergència climàtica en les condicions per a la publicitat de béns i serveis en espais sota control públic.

Vetllar per tal de que la publicitat de programes de Festes del Districte i diversos actes no contingui publicitat d'empreses que promocionen productes que facin servir combustibles fòssils o siguin irresponsables davant l'emergència climàtica.

Fer campanya als comerços per què no facin servir les pantalles lluminoses als aparadors i reduir el seu impacte mediambiental. Plantejar premis d'aparadors més sostenibles, d'acord amb els eixos comercials.

Aplicar criteris d'ecodisseny a la producció de materials públics (fulletons, marxandatge, etc.).

Individualitzar la recollida de residus municipals per millorar la recollida selectiva

Desplegar la recollida de sistemes individualitzats de residus domèstics i comercials al 100% de la ciutat, augmentant la recollida selectiva fins al 65% per tal de reduir la necessitat d'incineració.

Impulsar la recollida selectiva al districte col·laborant amb les entitats veïnals dels barris per a la seva implementació.

Implantar el porta a porta allà on sigui possible.

Implantar la recollida selectiva.

Crear nous Punts Verds de barri al Camp de l'Arpa del Clot, Provençals del Poblenou i Sant Martí de Provençals, incorporant en la mesura el possible espais d'intercanvi i reparació.

Arribar a acords voluntaris amb el sector privat per establir bones pràctiques en la reducció de envasos, malbaratament, plàstics d'un sol ús, etc.

Promocionar els establiments de restauració del districte que facin polítiques de no malbarataments dels aliments.

Dur a terme canvis normatius

Treballar per eliminar els plàstics d'un sol ús. Instar a les administracions competents per la creació d'una llei al respecte.

Eliminar els plàstics d'un sol ús a tots els equipaments municipals.

Impulsar l'Observatori Ciutadà de la central TERSA vetllant per a l'execució de totes les millores previstes a la instal·lació.

Treballar de forma conjunta amb l'AMB les actuacions previstes per a la reducció de les fonts d'olors a MetroFang i l'EDAR.



Canvi de model d'alimentació

La producció d'aliments és responsable d'entre un quart i un terç de les emissions de gasos amb efecte d'hivernacle a nivell mundial. A més, Barcelona no n'és productora sinó consumidora: es consumeixen 650kg d'aliments per habitant a l'any, però només entre el 10 i el 15% són produïts localment. D'altra banda, els experts coincideixen a dir que una dieta sana (al dia 500 gr de fruites i verdures, 500 gr d'hortalisses i verdures) ocupa un paper fonamental en la reducció dels índexs d'obesitat i dels riscos de malalties greus en l'edat adulta. No obstant això, a Barcelona, més del 10% dels infants de 3-4 anys tenen obesitat. Per aquesta raó és imprescindible tenir accés a una alimentació sostenible, suficient i apropiada amb hàbits saludables.

Per disminuir la contribució del sistema alimentari a la ciutat i promoure dietes més saludables i baixes en carboni, cal apostar per la producció agroecològica local, augmentar l'oferta i l'accés als productes frescos ecològics i de proximitat, reduir el consum de proteïna animal i aliments ultraprocessats i oferir eines a tothom per facilitar la transició cap a una alimentació més saludable i sostenible.

Volem avançar cap a una ciutat més ben integrada en el territori i que potencii el valor agroecològic del seu entorn, amb menys dependència exterior dels aliments i amb una població conscient de la importància del seu model d'alimentació.

Reptes més rellevants de ciutat i de Districte

24. Promoure aliments locals i ecològics facilitant la viabilitat econòmica i social de la pagesia i el comerç de proximitat a la ciutat, generant un millor equilibri territorial i un model agroalimentari més sostenible.
25. Millorar l'accessibilitat (física i econòmica) d'aliments sans, justos i sostenibles, especialment a la població en situació de vulnerabilitat.
26. Promoure dietes més saludables i baixes en emissions: més productes frescos de proximitat i de temporada, més fruita i verdura, més producte ecològic, menys envasos, menys ultraprocessats, reduir el consum de proteïna animal (sobretot carn vermella) i prioritzar la carn de ramaderia extensiva i ecològica.
27. Promoure l'agricultura urbana i periurbana com a eina de sensibilització d'un model alimentari sostenible i cohesió comunitària.
28. Desenvolupar model agroalimentari local i sostenible per reduir estructuralment el malbaratament alimentari.

Actuacions clau

Promoure una alimentació més saludable i sostenible

Implementar i promoure dietes més saludables i baixes en carboni al 2021 a escoles i tots els menjadors municipals: productes de temporada, proximitat i ecològics, reduir el consum de proteïna



<p>animal (sobretot carn vermella), reducció d'ultraprocesats.</p> <p>Programa d'escoles i comerç per un consum sostenible i coneixement dels aliments.</p> <p>Aules en els mercats municipals per desenvolupar projectes d'alimentació saludable, treballant conjuntament amb l'aula ambiental del districte.</p> <p>Impulsar alimentació sostenible i sana també en el programa Àpats en companyia.</p> <p>Incrementar beques de menjador i incorporar formació i informació sobre informació sostenible i saludable a aquests col·lectius.</p>
<p>Estudiar la regulació dels establiments de venda de menjar ràpid ultraprocesat i ultraproteïnec als voltants dels centres educatius.</p>
<p>Promoure i definir el model de menjador sa i sostenible. És un espai on es pot dinamitzar i activar la producció agrària. Per exemple: garantir que el consum de verdures, fruita o vedella sigui de producció local, ecològica i extensiva.</p> <p>Treballar al consell escolar una proposta de recomanacions i millores dels menús de les escoles.</p> <p>Treballar en línia amb el que ja està fent amb Escoles+Sostenibles i Ajuntament+Sostenible.</p>
<p>Afavorir una logística per una alimentació sostenible</p>
<p>Obrir un mercat majorista d'aliments frescos ecològics a l'any 2021 a Mercabarna que potenciï la venda de producció ecològica i que impulsi la participació de productors ecològics locals.</p> <p>Mercats de pagès un dia a la setmana en cada barri. No cobrar taxes a l'espai públic (o cobrar el mínim) per tal d'impulsar-ho.</p>
<p>Potenciar les "neveres solidàries" als equipaments públics.</p> <p>Destacar i donar visibilitat a la memòria històrica agrícola del Districte.</p> <p>Per exemple: L'Aula Ambiental podria donar informació sobre aplis que recuperen aliments (com ara Toogoodtogo) i dinamitzar sortides i itineraris relacionats.</p>
<p>Donar suport al teixit agroecològic de la ciutat</p>
<p>Donar suport i promoure l'agricultura urbana i periurbana, així com el teixit agroecològic de la ciutat i del Parc agrari de Llobregat.</p> <p>Mesura de Govern per ampliar i estendre horts urbans a tots els barris del Districte en espais buits, tant municipals com privats (arribar acords). Intentar que com a mínim un parell siguin fixes.</p> <p>Recolzament a cooperatives de Consum, Consum i altres sistemes de consum cooperatiu.</p> <p>Promoure acords entre mercats i entitats socials (menjadors solidaris) per evitar el malbaratament d'aliments frescos.</p>

Canvi de model cultural i educatiu i participatiu

La cultura és un element clau per afrontar la crisi climàtica atès que el context cultural és el marc de referència de la manera de viure i d'actuar de les persones. Tenim el repte de transformar una cultura basada en el consum creixent d'energia i recursos que n'ignora els



efectes indesitjables (tant sobre els ecosistemes com sobre les societats i territoris més vulnerables) en una que reconegui els límits planetaris i aboni formes de vida sostenibles.

L'educació, l'activitat cultural, la comunicació i el foment de l'acció ciutadana són instruments fonamentals per progressar en aquest camí. La implicació de totes les persones i la cooperació entre ciutats i regions, pot permetre que el canvi que necessitem sigui real. La xarxa Barcelona + Sostenible és una peça clau d'aquesta transformació. Cal enfortir programes, promoure l'acció climàtica als barris, incorporar sensibilització i la conscienciació envers l'emergència climàtica en la educació i en la programació cultural de la ciutat i transmetre missatges clars.

Volem una ciutat en què les persones, organitzacions, institucions i empreses assumeixen la seva pròpia responsabilitat i, conjuntament, assumeixin la responsabilitat de la ciutat en minimitzar el seu impacte i revertir el deute ecològic. Una ciutat que aprèn, amb uns barcelonins i barcelonines compromesos i compromeses, que tenen clar que amb la seva acció poden canviar la realitat i protegir el futur per a les generacions que vindran.

Volem fomentar la participació ciutadana i per això hem creat el Consell d'Emergència Climàtica i Transició Ecològica que junt amb la persona tècnica especialitzada de referència que tindrem de Districte i els nous equipaments ens permeti promoure accions vinculades a l'emergència climàtica.

Reptes més rellevants de ciutat i Districte

29. Ser coherents entre allò que diem i allò que fem. Fer més pedagogia interna dels compromisos adquirits en relació la crisi climàtica com a administració/entitat/empresa.
30. Trobar vies per arribar a tothom, a tots els barris, i suscitar el compromís i l'acció en els diferents sectors de la població.
31. Afermar l'educació per la sostenibilitat i la justícia global al sistema educatiu formal. Prioritzar enfocaments de participació i apoderament dels joves. Potenciar la formació del professorat.
32. Incorporar els reptes de la sostenibilitat i l'emergència climàtica en el debat cultural. Guanyar complicitats amb diferents col·lectius com: intel·lectuals, artistes, professionals del cinema, ràdio, televisió, persones de la comunicació, influencers i creadors d'opinió en general.
33. Facilitar el desenvolupament de projectes col·lectius d'aprenentatge/acció i estimular la implicació de persones i organitzacions.

Actuacions clau

Promoure l'acció climàtica

Disposar d'una persona responsable de Clima i Sostenibilitat i un equipament a cada districte, amb l'objectiu de promoure l'acció climàtica i estendre la cultura de sostenibilitat als barris.



<p>Tècnic referent de Serveis a les Persones i Territori i estratègies d'aquesta taula ambiental / equipament de cultura de sostenibilitat del districte.</p>
<p>Obrir línies de finançament via subvencions a projectes d'entitats socials per desenvolupar als nostres barris projectes que contribueixin als objectius del Pla Clima i d'aquesta Mesura de Govern.</p>
<p>Promoure accions per a l'emergència climàtica (millora energètica, garantia de qualitat ambiental, mobilitat sostenible,...) des dels equipaments culturals gestionats per l'ICUB o amb participació municipal.</p> <p>Creació d'aula ambiental del Districte a l'edifici Piramidón des d'on s'impulsi una carta de serveis que desplegui la cultura de la sostenibilitat al districte.</p> <p>Creació de l'Aula Ambiental de Mar al Port Olímpic.</p> <p>Tenir pantalles que informin de l'estat de la qualitat de l'aire.</p>
<p>Desenvolupar un programa pedagògic sobre canvi climàtic pels centres educatius de la ciutat, incloent programes de transició climàtica orientada a joves (secundaria, universitats).</p> <p>Fer difusió dels projectes pedagògics del districte sobre canvi climàtic al Consell Escolar per fer extensible a més centres.</p>
<p>Introduir criteris de reducció d'impacte climàtic i Agenda de Desenvolupament Sostenible 2030 a les festes de barri i al Fòrum (nucli d'activitats del Districte).</p>
<p>Promoure la cooperació entre ciutats en clau de justícia climàtica, tant en la convocatòria de subvencions com en la cooperació directa ciutat-ciutat.</p> <p>Crear el nou espai "Berta Cáceres" al nou parc de les Glòries.</p>
<p>Difondre coneixement sobre la crisi climàtica</p>
<p>Incorporar informació i debat sobre emergència climàtica i models de futur a la programació de Cultura i amb la implicació dels equipaments culturals (biblioteques, museus, centres cívics, casals, espais joves) i dedicar dies i setmanes internacionals a la crisi climàtica.</p> <p>Treballar amb les entitats juvenils del districte un programa d'informació i debat sobre l'emergència climàtica als espais autogestionats. Recolat per la nova aula ambiental i en la línia amb el Programa Escoles+Sostenibles.</p> <p>Creació d'un premi /beca a la recerca en l'àmbit del Batxillerat.</p>
<p>Donar a conèixer la declaració d'emergència climàtica amb una exposició itinerant que circuli pel districte i diverses escoles.</p>
<p>Estendre el coneixement sobre l'emergència climàtica utilitzant els canals de comunicació existents: missatge en els CAPs, canals de metro, etc.</p> <p>Creació del nou Consell d'Emergència Climàtica i Transició Ecològica treballant en el marc del Consell Sostenibilitat de Ciutat.</p>

Generar coneixement

Augmentar la recerca en clima (Pla Ciència de BCN) per millorar el coneixement sobre el canvi climàtic a la ciutat. Comunicar el nou coneixement a través del web, jornades científiques, conferències, etc.

Generar jornades d'acord amb les entitats dintre de les Festes i/o en d'altres espais

Generar més coneixement al voltant de l'impacte de la crisi climàtica sobre les desigualtats globals, els moviments migratoris (refugiats climàtics) i els Drets Humans.

Donar suport a les iniciatives que afavoreixen la creació al Front Marítim com ecosistema d'organitzacions que treballen en drets humans al mar.

Potenciar la línia de programa de Migracions i mar mediterrània del futur Centre Ambiental del Mar (actualment Centre de la Platja).

Tenir cura de la salut, el benestar i la qualitat ambiental:

El canvi climàtic afecta la salut i la qualitat de vida, però no afecta tothom de la mateixa manera. La justícia climàtica té a veure amb les desigualtats: factors com l'estat físic, la salut, l'edat, el gènere, la situació socioeconòmica o les condicions dels entorns on vivim i treballem, condicionen el possible grau d'afectació del canvi climàtic sobre les persones. De fet, es considera que la crisi climàtica és l'amenaça més gran per a la salut d'aquest segle. La calor excessiva i sostinguda comporta un augment de la mortalitat i la morbiditat, especialment en els grups humans més vulnerables així com en la resta del món natural. A Barcelona, durant el període 1992-2015 s'han estimat 980 morts en homes i 2.729 en dones (morts naturals, de persones de 25 anys i més) atribuïbles a la calor extrema, en general en persones grans i fràgils.

Per reduir la vulnerabilitat de les persones al canvi climàtic, cal treballar per garantir la continuïtat dels serveis i l'accés universal als subministraments bàsics, garantir el confort tèrmic tan a l'interior dels edificis (habitatges, equipaments, etc.) com a l'espai públic i millorant i adaptant els serveis a les persones més dependents.

Cal avançar cap a una ciutat saludable, que garanteix la salut i el benestar de la ciutadania. Una ciutat socialment justa, que redueix les desigualtats. I una ciutat habitable, confortable i amb un espai públic de qualitat.

Reptes més rellevants

34. Reduir la vulnerabilitat de les persones a la crisi climàtica, entesa com aquelles situacions que fan que certes persones puguin adaptar-se menys als seus efectes, ja sigui per la seva situació socioeconòmica (renda familiar, condicions d'habitatge, realització d'activitats físiques intenses al carrer), característiques (gènere, edat, solitud) o salut (persones amb autonomia limitada, amb malalties cròniques, etc.).
35. Disminuir les emissions de NOX, i PM's, principals contaminants locals que afecten directament a la salut de la població de Barcelona i entorns.
36. Reduir la vulnerabilitat i pobresa energètica
37. Millorar el confort tèrmic i acústic de la ciutat: a les llars, als equipaments sensibles i a l'espai públic
38. Millorar el coneixement de l'impacte del canvi climàtic sobre la salut i sobre les desigualtats socials i de gènere, posant en valor el bagatge de les veïnes que coneixen de primera mà les desigualtats que comporta el canvi climàtic en el dia a dia i en l'àmbit de les cures.
39. Prevenir i controlar la possible alteració de la distribució geogràfica i estacional dels vectors (mosquits i altres) i les malalties que poden transmetre.

Agents implicats
Reduir les emissions dels contaminants
Desplegar la Zona de Baixes Emissions, fer seguiment de les fases previstes i aplicar els ajustos necessaris.
Estudiar la implantació de mesures complementàries per reduir l'impacte ambiental del transport privat motoritzat, com per exemple gestió de l'aparcament, transformacions urbanes, peatge de toxicitat...
Regular l'aparcament en superfície ampliant la zona verda a tot el Districte.
Localitzar espais del districte per poder fer pàrquings dissuasoris a l'entrada de la ciutat.
Millorar les condicions de la població davant els episodis de clima extrem
Activar equipaments municipals del districte per actuar com a refugis climàtics en cas d'emergència per clima extrem (ampliar horaris, condicionar-los, garantir accessibilitat, informar a la població, dissenyar web, etc) i disposar d'un equipament de referència per barri.
Ampliar els refugis climàtics en escoles i equipaments municipals donant especial importància i prioritat als barris de l'Eix del Besós amb més pobresa energètica
Augmentar el nombre de fonts públiques i d'aspersors d'aigua (pluja fina) als parcs.
Disposar d'un espai de jocs d'aigua en l'espai públic per cada districte.
Recuperar una de les fonts de la Gran Via. L'espai lúdic de Can Miralletes i l'espai lúdic del parc de la Ciutadella podrien ser espais de referència.
Disposar d'aspersors d'aigua als parcs.



Potenciar els actuals Punts d'Assessorament Energètic com a Punts d'Assessorament Climàtic (sobre cobertes verdes, alimentació baixa en carboni, etc.) i per continuar garantint els serveis bàsics de la població en situació de vulnerabilitat.

Instar a la institució competent a millorar el confort tèrmic a les escoles públiques (Consorti d'Educació), residències municipals de persones grans i centres d'atenció precoç per a infants amb discapacitat. Augmentar la resiliència front a canvis en el subministrament d'energia en equipaments sanitaris, socio-sanitaris i socials.

Protegir a la població més vulnerable

Generar coneixement sobre l'impacte diferenciat de la crisi climàtica sobre les dones i els col·lectius més vulnerables a Barcelona, com ara els sectors de rendes baixes, migrants i refugiats.

Implantar superilles integrals de cura, orientades al servei integral d'atenció a persones dependents, amb equips de servei d'atenció domiciliària de proximitat.

Reforçar els equipaments socio-sanitaris en moments climatològicament excepcionals.

Tenir cura de l'aigua

Amb la crisi climàtica la manca de recursos hídrics típica de les zones mediterrànies s'agreuja. Per a l'any 2050 es preveu una necessitat de recurs addicional d'aigua potable de 18 hm³/any per a la ciutat de Barcelona. El Pla Clima preveu reduir el consum d'aigua potable domèstic fins a 100l/hab/dia.

Es preveu un increment de les pluges intenses. Degut a l'elevat grau d'impermeabilització de la ciutat es produiran més desbordaments de la xarxa de clavegueram, així com abocaments puntuals d'aigua sense tractar al mar. A més a més, l'increment del nivell del mar pot suposar per a Barcelona la pèrdua o reducció de part de les seves platges. De fet, els estudis mostren la pèrdua d'una part important de la platja de Sant Sebastià a finals de segle.

Volem a una ciutat més resilient que sàpiga adaptar-se i sigui proactiva davant la manca de recursos, amb un consum més eficient que potenciï els recursos alternatius i que protegeixi el litoral i els rius del seu entorn.

Reptes més rellevants

40. Garantir la capacitat d'abastament del municipi posada en risc pel previsible agreujament dels episodis de sequera i la disminució d'alguns dels recursos explotats en l'actualitat.
41. Reduir el consum del 10% d'aigua potable de la ciutat per la seva substitució amb recursos hídrics alternatius (freàtica + grises + regenerada) pels usos en que sigui compatible.
42. Minimitzar els desbordaments de la xarxa de clavegueram i els abocaments d'aigües sense tractar al mar i als rius com a conseqüència de les pluges torrencials que poden veure's agreujades amb el canvi climàtic.
43. Protegir el litoral davant de la inundació marítima agreujada pel canvi climàtic (augment del nivell mitjà del mar i increment dels episodis extrems).



Actuacions clau
Reduir el consum d'aigua potable
<p>Substituir 100.000 m³/any d'aigua potable per a recursos hídrics alternatius per als usos municipals en què sigui compatible el 2024.</p> <p>Estudiar sistemes de recollida i aprofitament de l'aigua pluvial.</p> <p>Implementar de manera gradual el reaprofitament d'aigües tant pluvials com grises començant pels equipaments municipals.</p> <p>Tenir espais d'informació i acompanyament per al reaprofitament d'aigües a comunitats.</p> <p>Estudiar l'ús privatiu de aigües grises, pluvials o regenerades en les zones privades enjardinades d'ús públic de la Vila Olímpica</p>
<p>Assolir el consum de 100 l/hab/dia d'aigua domèstica potable implantant mesures d'estalvi, campanyes ciutadanes i actuacions als equipaments públics grans consumidors d'aigua. L'Aula Ambiental del districte pot tenir una línia de treball específica d'aquest tema.</p>
Potenciar la utilització de recursos hídrics alternatius
<p>Aprovar una ordenança que obligui a la utilització d'aigües grises, pluvials o regenerades en nous edificis o grans rehabilitacions.</p>
Fer la ciutat més resilient davant les inundacions
<p>Incrementar m² de sistemes urbans de drenatge sostenible (SUDS) el 2024.</p>
<p>Executar l'actuació necessària en col·lectors i dipòsit d'aigües pluvials a la rambla Prim per augmentar la capacitat del clavegueram i reduir els riscos d'inundacions i evitar els abocaments a la platja per les pluges intenses.</p>
Protegir el litoral i els nostres rius
<p>Definir i desplegar estratègies de protecció i ús específic per a cada platja.</p>
<p>Renaturalitzar la llera dels rius Llobregat i Besòs i millorar-ne la qualitat de l'aigua reduint els abocaments no controlats, així com la dels aquífers (barrera salina).</p> <p>Reducció de les activitats privades a les platges del districte.</p> <p>Revertir en tot el possible les infraestructures que impedeixen l'arribada del sediments que assegurin la regeneració de la sorra de les nostres platges.</p> <p>Potenciar i subvencionar a les entitats que fan neteges al mar.</p>



» 04. Cal que treballem conjuntament

Aquesta declaració és fruit d'un procés de coresponsabilitat a la declaració de ciutat i a la reflexió realitzada amb la Taula d'emergència climàtica.

La Taula es va constituir el juliol de 2019 com un grup de treball del Consell de Sostenibilitat, d'acord amb el reglament de participació ciutadana de l'Ajuntament, per definir mesures concretes a desenvolupar per fer front de manera efectiva a l'emergència climàtica. També és l'espai on l'Ajuntament rendirà comptes dels avenços i l'acompliment dels compromisos adquirits.










El procés per a la realització de la Declaració de ciutat ha comptat amb 4 sessions de treball amb 15 sessions debat paral·leles. Hi han participat de manera presencial més de 300 persones representants d'unes 200 organitzacions que conjuntament han proposat més de 230 mesures consensuades, la majoria de les quals estan recollides a la Declaració. A més, s'ha posat a disposició la plataforma digital Decidim.Barcelona, on s'han produït més de 3.000 visites d'usuaris diferents i on es poden consultar els informes de les diferents sessions de debat.

La present declaració pretén ordenar totes les mesures i projectes que s'impulsaran i s'implementaran dels del Districte de Sant Martí als nostres barris. Tindrà en compte totes les propostes que arribin del procés d'elaboració del Pla d'Actuació de Districte i dels projectes proposats als pressupostos participatius.

La ciutadania està compromesa i impulsa el canvi amb l'Ajuntament. Però no n'hi ha prou. Cal involucrar-hi tots els agents, cadascú des de la seva àrea de responsabilitat. Cal la implicació de les altres administracions que actuen en el nostre territori, del sector econòmic, d'altres ciutats, de tots els estats, que han d'augmentar l'ambició dels seus objectius de reducció d'emissions i s'han de posar d'acord amb els instruments i les eines necessàries per assolir-los. Calen aliances que permetin reduir dràsticament les emissions de gasos amb efecte d'hivernacle i ser més resilients.

Cal facilitar el camí per què cada persona, des de la seva àrea d'intervenció, pugui avançar en la lluita contra la crisi climàtica i fer el que li pertoca. Calen noves normatives, una fiscalitat que integri el cost ambiental, més inversió per revertir el model energètic actual i substituir els combustibles fòssils i les centrals nuclears per energies renovables i de proximitat. Cal coherència política.

» 05. Estalvi d'emissions i pressupost de les accions (dades de ciutat)

	Pressupost [M€]	Reducció d'emissions 2025 [t CO ₂ -e]	Reducció d'emissions 2030 [t CO ₂ -e]
 → Canvi del model urbà	177,6	3.780	15.120
 → Canvi del model de mobilitat i de les infraestructures	120,0	307.784	702.018
 → Canvi del model energètic	45,7	255.514	683.364
 → Canvi del model econòmic	24,6	101.896	224.172
 → Canvi del model de consum i de residus	120,9	75.353	206.592
 → Canvi del model d'alimentació	7,3	6.500	14.300
 → Canvi del model cultural	6,0	23.454	46.909
 → Tenir cura del benestar, la salut i la qualitat ambiental	8,2	50.000	50.000
 → Tenir cura de l'aigua	53,0	2.350	7.550
	563,3	826.631	1.950.025

De totes les accions que apareixen a la Declaració d'Emergència Climàtica, les que tindran un efecte més gran en l'estalvi d'emissions son les que es detallen a la taula següent:

Principals línies d'acció	Emissions reduïdes [tCO ₂ -e]
Reducció de trànsit i Zona de baixes emissions	550.178
Nou model d'eficiència energètica en residencial i d'edificis	450.885
Generació i foment de les energies renovables	203.579
Reducció de les emissions de les Grans infraestructures, port i aeroport	178.100
Augmentar la recollida selectiva de residus a través de la implementació de sistemes individualitzats de recollida de residus a nivell domèstic i comercial	153.092
Millora de processos en activitat terciària i industrial	249.922
Total	1.785.756

Aquestes accions suposen conjuntament una reducció del 92%, del total de l'estalvi previst en la Declaració.

Totes aquestes accions i mesures s'impulsaran amb el pressupost de ciutat per emergència climàtica que és de 563,3 M€, i amb recursos propis de Districte.

Barcelona, 5 de març de 2020