



Ajuntament  
de Barcelona

Institut Municipal d'Urbanisme

# Urbanització

## Can Ricart.22@

23 febrer 2023

Presentació prèvia consell de barri de Provençals  
del Poblenou 4 novembre 2020



Ajuntament  
de Barcelona

Institut Municipal d'Urbanisme

# Entorn





Ajuntament  
de Barcelona

Institut Municipal d'Urbanisme





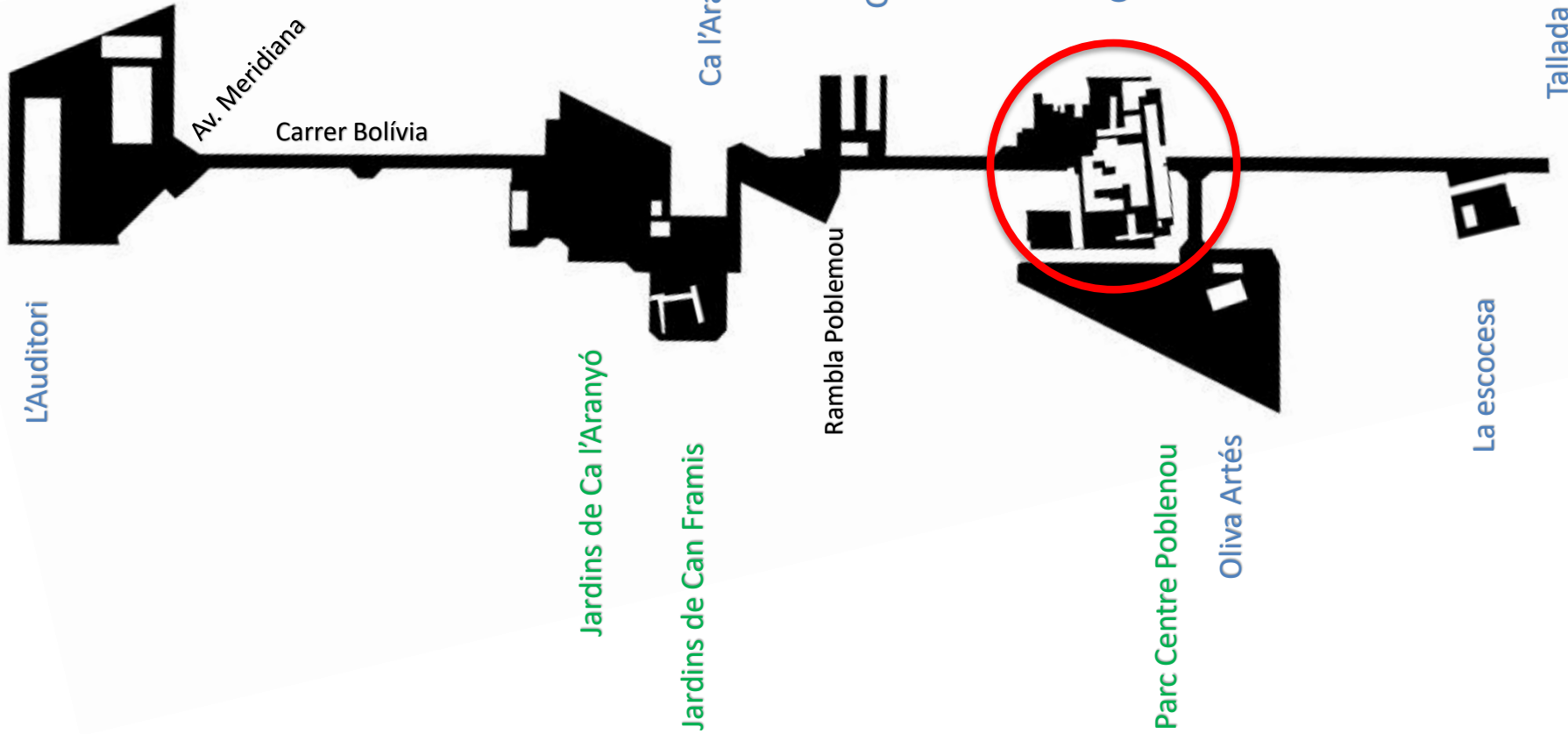




Ajuntament de Barcelona

Institut Municipal d'Urbanisme

# L'eix cívic del Carrer Bolívia



L'eix cívic del Carrer Bolíva

Teatre Nacional

Glòries

HUB

Ca l'Aranyó (UPF)

Can Jaumandreu

Can Ricart

Tallada i Lora

Av. Meridiana

Carrer Bolíva

Jardins de Ca l'Aranyó

Jardins de Can Framis

Rambla Poblenou



L'Auditori

Parc Centre Poblenou

Oliva Artés

La escocesa

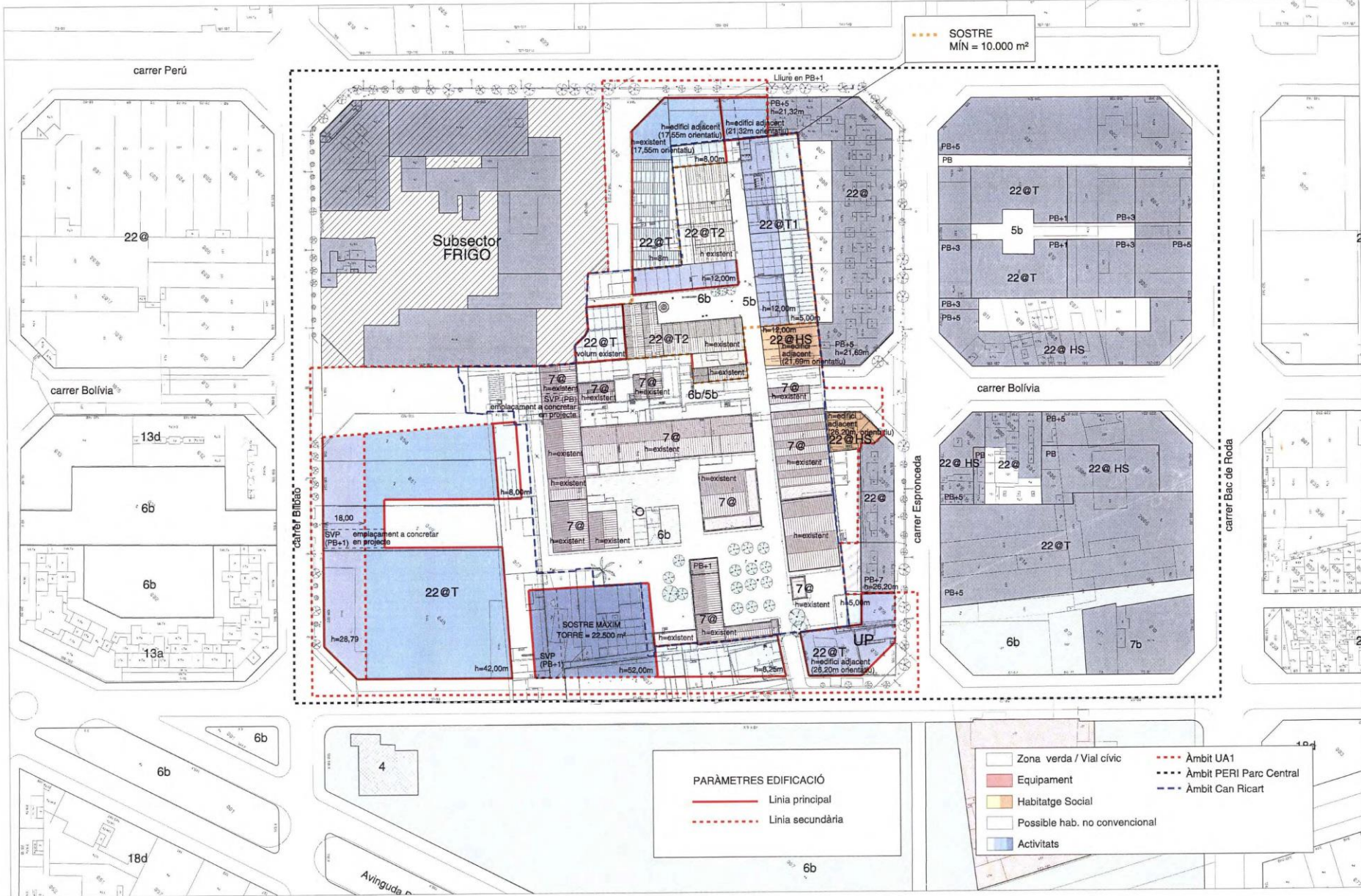












MODIFICACIÓ DEL PLA DE MILLORA URBANA DE LA UA1  
DEL PERI DEL PARC CENTRAL

PRESERVACIÓ DEL RECINTE DE CAN RICART

-Districte d'activitats 22@bcn-

Ordenació proposada  
Regulació edificació - Planta  
E: 1/1.500  
octubre 2006



## Can Ricart

### Anàlisi d'una distància

Rafa Cáceres



El passat 28.06.2006 va tenir lloc, a la seu del Col·legi d'arquitectes, l'explicació de la darrera proposta de l'Ajuntament de Barcelona sobre el futur urbanístic de Can Ricart, a càrrec de l'arquitecte en cap de l'Ajuntament. Amb el seu discurs Sr. Oriol Clos - va intentar demostrar que la nova proposta recollia alguns dels continguts manifestats per la Plataforma de Can Ricart, i ens va informar que el nou pla passaria al tràmit de la informació pública. Comprovar fins a quin punt la nova proposta permet compatibilitzar els objectius municipals i els de la plataforma ciutadana requereix desdirar la seva proximitat o llunyania en qüestions tals com: el plantejament urbanístic i arquitectònic; el significat de la preservació patrimonial o el concepte d'equipament. Les següents línies pretenen ser un breu resum d'anàlisi d'aquestes distàncies:

#### a) El plantejament urbanístic general

Part del discurs del Sr. Oriol Clos es va centrar en la indiscutible versatilitat de l'illa Cerdà per adaptar-se a diferents situacions urbanes. Tant es així que Barcelona compta amb un ampli repertori d'illes Cerdà agrupades o d'illes que compatibilitzen diferents geometries, escales edificatòries i usos. Estem d'acord que aquesta versatilitat, que ha servit per diversificar les propostes en el 22@, hauria de facilitar l'apropament entre els dos enfocaments.

#### b) Sobre l'ordenació i la concepció arquitectònica

En aquesta qüestió es comença a detectar que la darrera proposta municipal neix d'una voluntat de pacte, però que no aconsegueix amagar la seva manca de convenciment. Això es constata en dos elements significatius de la proposta:

- *Substancialitza la visió del conjunt de Can Ricart des del Parc Central.* Creiem que, obegant i amagant l'arquitectura del recinte, es pretenen ocultar els seus continguts i evidència l'esmentada manca de convenciment en la proposta de la Plataforma de Can Ricart. És la utilització del recurs del maquillatge davant d'un espai que es percep com d'una càrrega formal insuficient, la qual cosa expressa una dificultat cultural per resoldre situacions complexes que són fruit de la pròpia història de la ciutat.

- *S'intenta fer conviure volumetries molt pesants en relació a l'escala de les petites naus industrials.* La desproporció equival a anunciar la futura mort d'aquestes últimes. Si el problema fos encabir una edificabilitat ja compromesa, cal recordar que l'Ajuntament té una llarga experiència en utilitzar mecanismes urbanístics per transferir aprofitaments. I si el problema és de tipus cultural, d'assimilar allò monumental a la simple dimensió, ens trobem davant una distància difícil de superar, ja que l'arquitectura oficial municipal no es distingeix per apreciar el caràcter monumental en les petites arquitectures o les opcions on el rigor projectual vol compensar l'absència d'espectacle.

#### c) Sobre la preservació del conjunt patrimonial

La proposta municipal planteja la mutilació del conjunt urbà de Can Ricart. Una política creïble de respecte al patrimoni arquitectònic de la ciutat hauria de passar per intentar que els nous usos siguin el més compatibles possible amb els originals de les arquitectures a recuperar. No fer-ho provoca situacions contradictòries en les quals l'arquitectura assumeix missions impossibles que ratllen la mera caricatura conservacionista. Aquí, la plataforma de Can Ricart proposa usos - petits equipaments; tallers

de creació; vivers d'oficis o d'empreses, o el centre residencial d'acció educativa (CRAE)... compatibles en el seu gra i en la seva funcionalitat amb els originals del complex productiu. Aquesta opció permet entendre el problema patrimonial de Can Ricart com una preservació de l'arguisme urbà - per sobre del d'un edifici en particular. Aquesta petita ciutat, inserida en la trama Cerdà, hauria de ser l'objecte principal de la protecció; i considerar ho d'aquesta forma tanca les portes a les mutilacions injustificades del conjunt, i en canvi les obre a petites intervencions que millorin aquest. En aquest aspecte la distància entre la proposta municipal i la de la plataforma s'ha engrandit.

#### d) Sobre el concepte d'equipament

La proposta municipal desvirtua el concepte dotacional de la Plataforma de Can Ricart, situant l'interès de l'equipament en la Casa de Les Llengües. Aquí la distància se'n presenta poc més que insalvable, ja que la pràctica habitual de l'Ajuntament en matèria d'equipaments culturals no dona més espai al risc d'una certa autogestió o a recollir el que resulta de la participació. La política cultural municipal sembla situada entre dos pols: el general a l'entorn de les biblioteques públiques i d'alguns centres com el de Fort Pienc, profundament interessants; i el reiterat de fer museus dirigits principalment a l'atracció turística de la ciutat. Només des d'una perspectiva d'administració situada als límits de les necessitats culturals dels ciutadans d'avui es pot entendre que es proposi com a principal equipament per a Can Ricart l'anomenada Casa de Les Llengües.

No es pot explicar la positiva diligència municipal en el foment de vivers d'empreses -com a Barcelona Activa- i

alhora la incapacitat per vehicular iniciatives dirigides a la producció creativa, artística o d'oficis que aquí es planteja. I no cal basar l'argumentació d'aquesta necessitat d'usos diversos i alternatius en un discurs que miri al passat modernista o fabril de la ciutat retrobada, ja que és suficient enfiar cap a les necessitats que es manifesten en una societat intercultural, diversa i amb requeriments d'integració i enriquiment personal. En aquest sentit, hauria de ser obligació de les administracions de progrés, no assistencialistes, aprofitar l'impuls de la societat civil per introduir nous arguments socials a la ciutat.

#### e) Final

En la mesura que el debat de Can Ricart afecta als arguments exposats, no s'haurien d'acceptar les mistificacions que presenta la proposta municipal. Entre altres raons perquè situem la discussió en el terreny merament tècnic, claudint el que de programa i model de ciutat té la proposta de la Plataforma de Can Ricart. En aquesta línia cal recordar que el que va posar a Barcelona en el discurs urbanístic internacional no varen ser únicament les seves arquitectures, sinó també els arguments de com construir la ciutat i principalment l'espai públic. Ara tenim l'oportunitat d'avançar en el terreny dels usos de la ciutat i en com tractar els teixits que la història ens ha deixat, i en com ciutadans han reconegut en tota la seva magnitud i complexitat. Seria convenienc no perdre aquesta perspectiva.

Rafa Cáceres, 4 juliol 2006











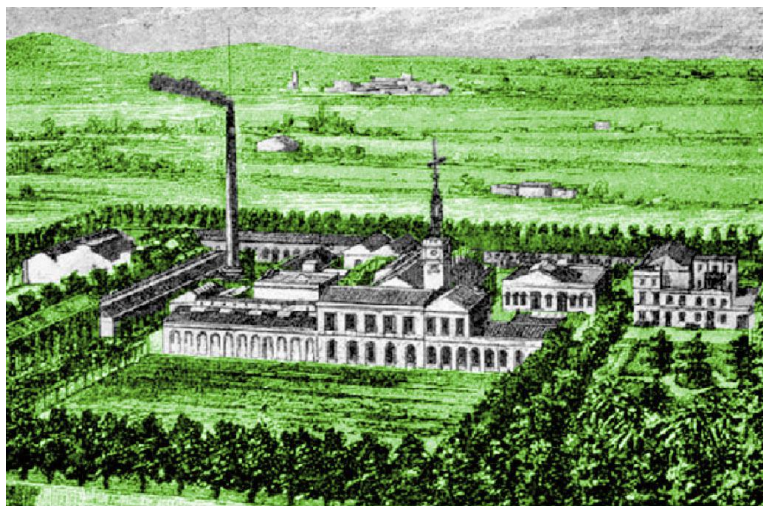
Ajuntament  
de Barcelona

Institut Municipal d'Urbanisme

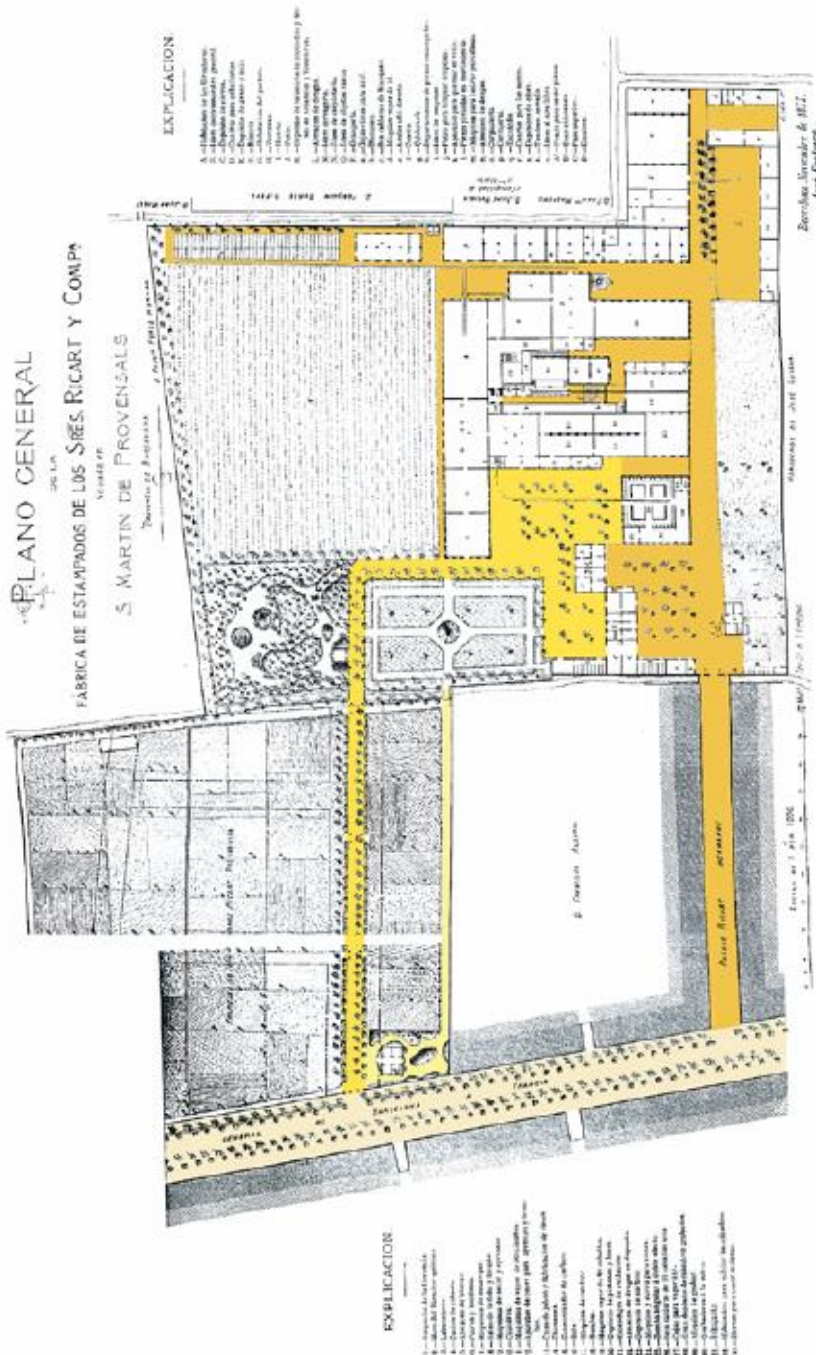
# Història



Arxiu Històric del Poblenou



PLANO GENERAL  
DE LA  
FABRICA DE ESTAMPADOS DE LOS SRES. RICART Y COMPA<sup>ÑA</sup>  
VIZCAYE  
S. MARTIN DE PROVENSALS



Escuela, Ricart y Compañia  
- José Font

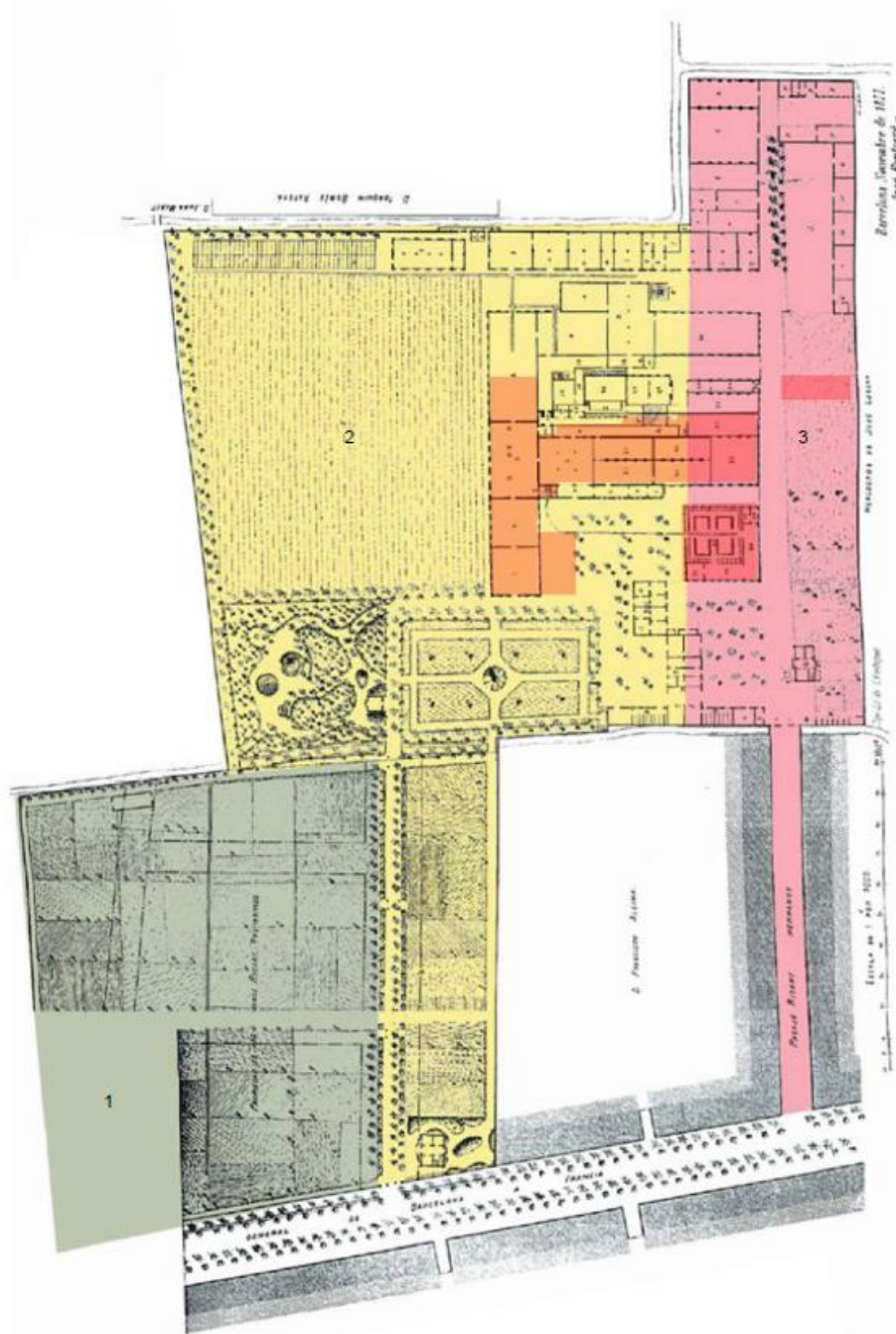
Escuela al 2<sup>o</sup> de la casa

Escuela al 2<sup>o</sup> de la casa

Escuela al 2<sup>o</sup> de la casa

Escuela al 2<sup>o</sup> de la casa

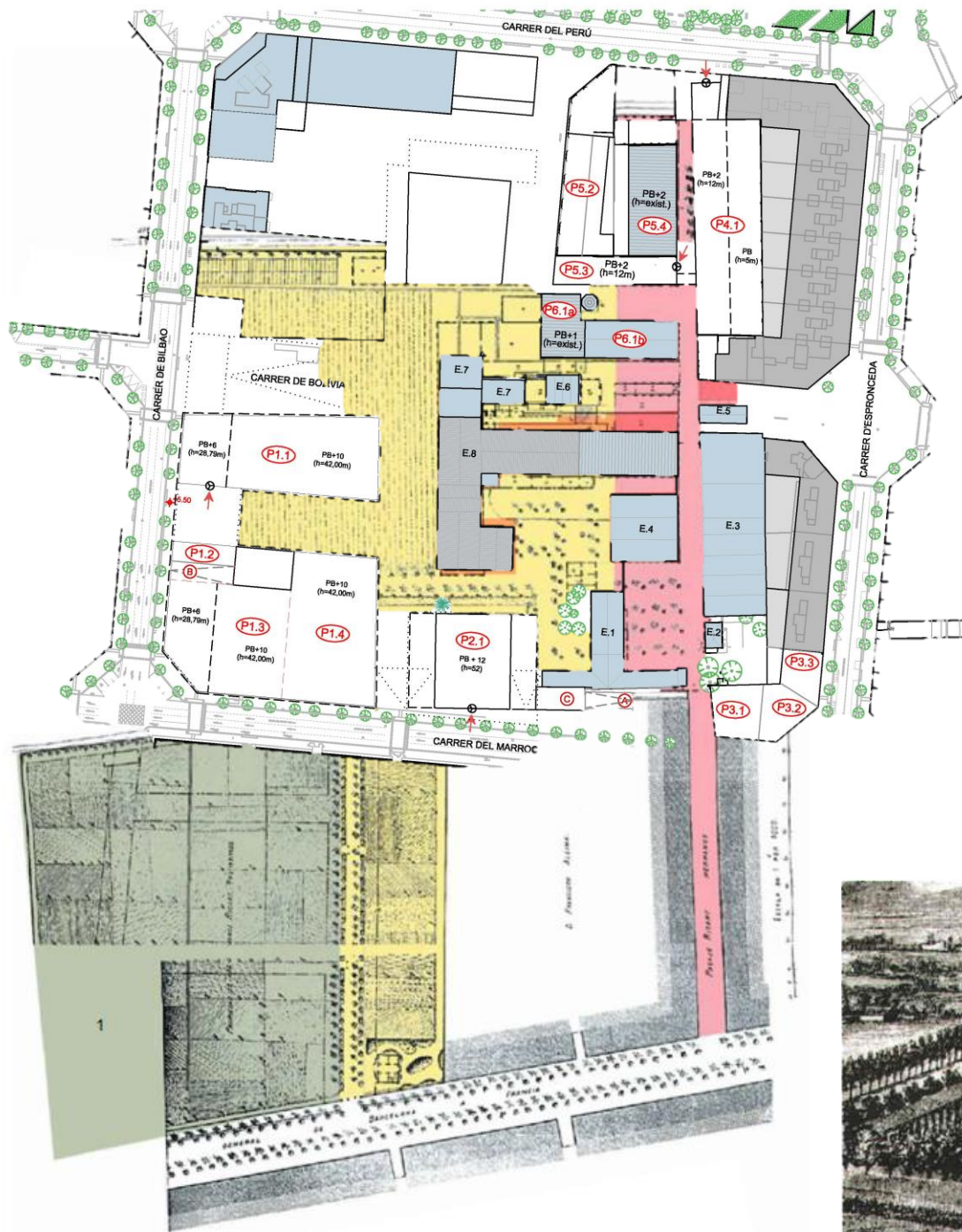
Escuela al 2<sup>o</sup> de la casa



► 1877 JOSÉ FOULSERÉ.  
 "PLANO GENERAL DE LA FÀBRICA DE  
 ESTAMPADOS."

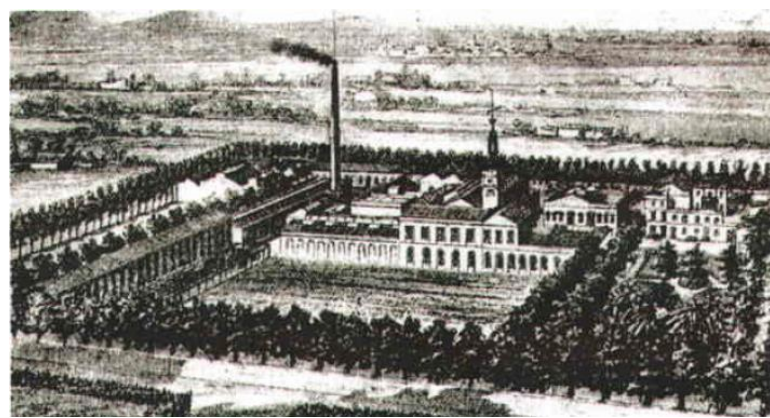
- 1: PARCEL·LES ADQUIRIDES PER JAUME RICART EL 1853
- 2: PARCEL·LES ADQUIRIDES PER JAUME RICART EL 1853
- 3: PARCEL·LA ADQUIRIDA AMB POSTERIORITAT EL 1862
- 4: CAN RICART EXISTENT 2018





▶ 1877 JOSÉ FOULSERÉ.  
 "PLANO GENERAL DE LA FÁBRICA DE  
 ESTAMPADOS."

- 1: PARCEL·LES ADQUIRIDES PER JAUME RICART EL 1853
- 2 : PARCEL·LES ADQUIRIDES PER JAUME RICART EL 1853
- 3 : PARCEL·LA ADQUIRIDA AMB POSTERIORITAT EL 1862
- 4 : CAN RICART EXISTENT 2018





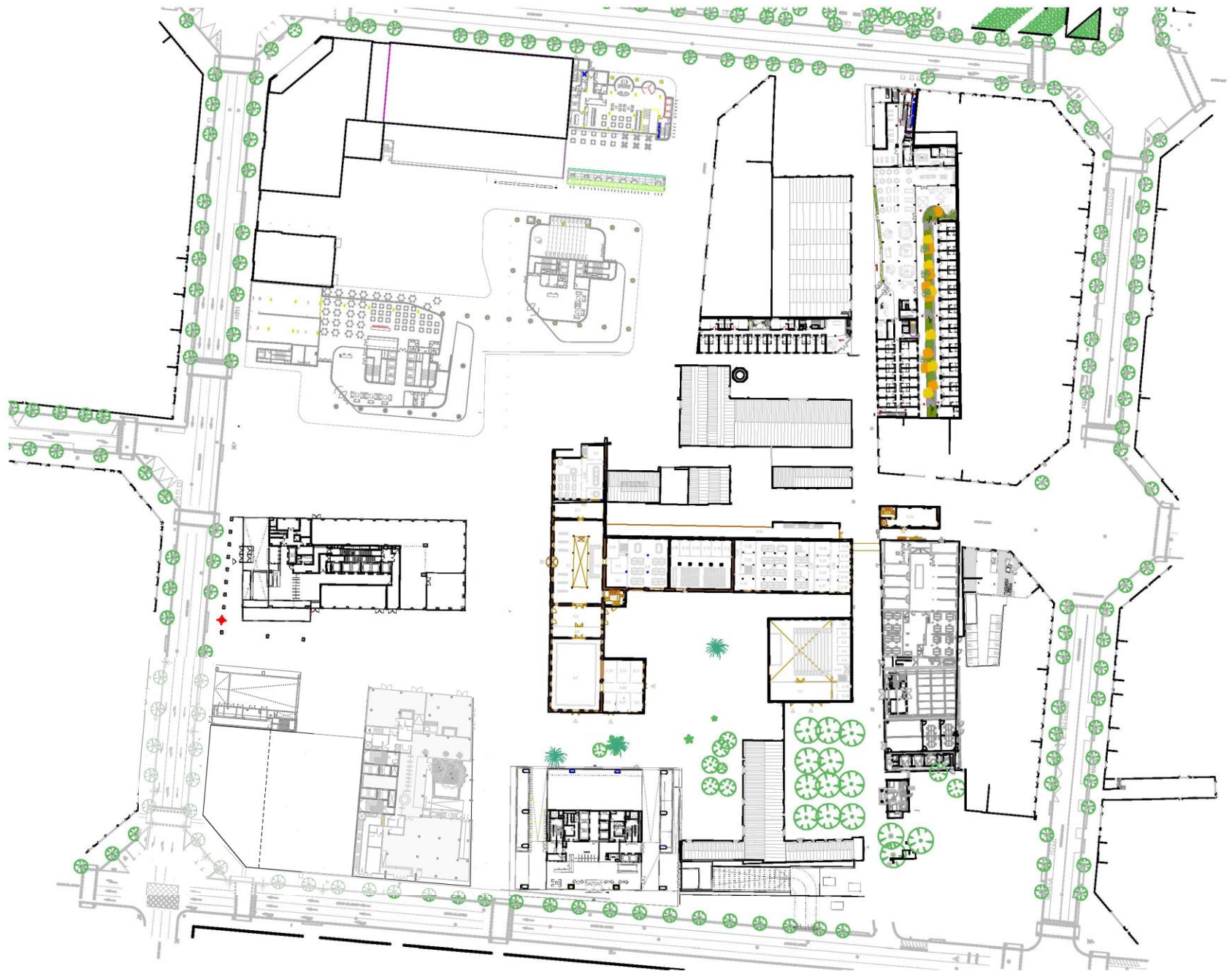


Ajuntament  
de Barcelona

Institut Municipal d'Urbanisme







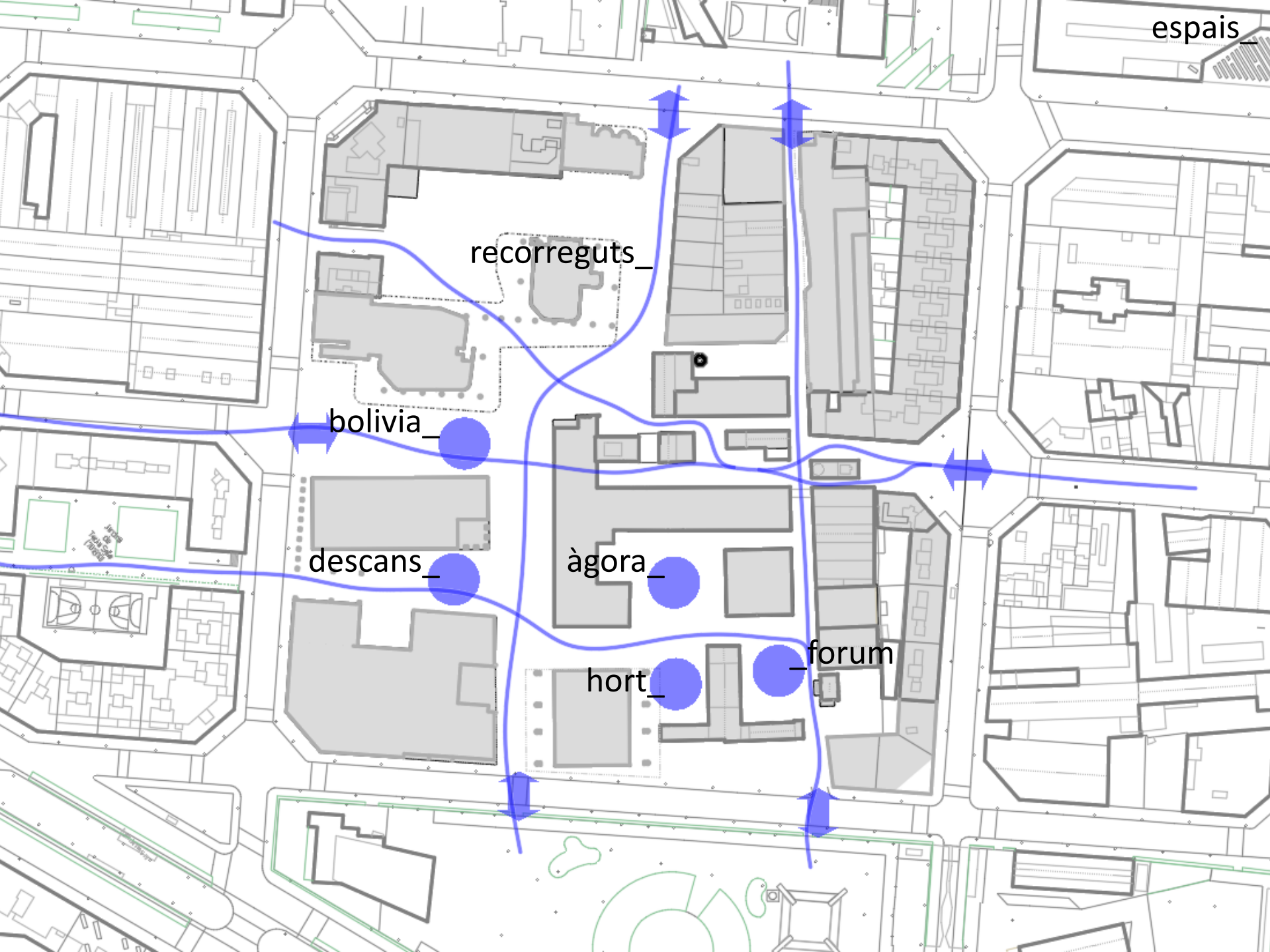


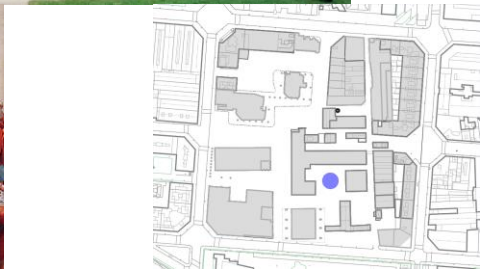
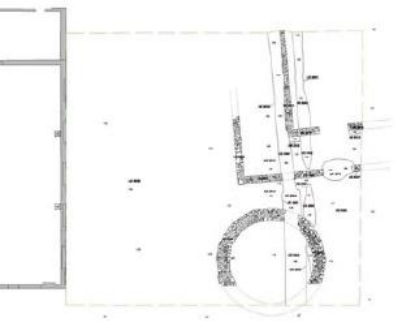


Ajuntament  
de Barcelona

Institut Municipal d'Urbanisme

# El projecte









# el traster de Can Ricart

PARADETES  
**SEGONA MA I ARTESANIA**  
I D'ECONOMIA SOCIAL I SOLIDARIA

**12 NOVEMBRE 2017**  
DE 11 A 15H

## SWINGMANIACS

EXHIBICIÓ BALL 12H A 13.30H TALLER GRATUÏT 13.30H A 14H

### ESTALVIA ENERGIA A CASA TEVA

TALLER GLÒRIUS VERMELL 11.30H A 13.30H

### ESPAI INFANTIL

INTERCANVI DE JOGUINES  
JOCOS FINS A 3 ANYS PER MAMMAPROOF  
TALLER ROBOTICA-TECNOLEGIAS DE 12 A 14H

VERMUT I CERVERSA ARTESANA  
TAST DE MENJARS DE TOT EL MON

VEUS PARTICIPAR  
O SI NO EN PRODUCEU  
UNDEU S'HAU  
VEU A PRODUIR UN  
act@eltraster.org

[eixpereiv.org](http://eixpereiv.org)





# el traster de Can Ricart

PARADETES  
**SEGONA MA I ARTESANIA**  
I D'ECONOMIA SOCIAL I SOLIDARIA

**12 NOVEMBRE 2017**  
DE 11 A 15H

## SWINGMANIACS

EXHIBICIO BALL 12H A 13.30H | TALLER GRATUÏT 13.30H A 14H

**ESTALVIA ENERGIA A CASA TEVA**  
TALLER: GLÓBUS VERMELL 11.30H A 13.30H

## ESPAI INFANTIL

INTERCANVI DE JOGUINES  
JOGS FINS A 3 ANYS PER MAMMAPROOF  
TALLER ROBOTICA-TECNOLEGRIS DE 12 A 14H

VERMUT I CERVESA ARTESANA  
TAST DE MENJARS DE TOT EL MON

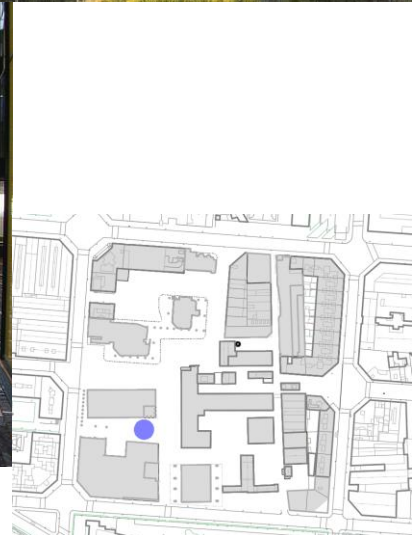
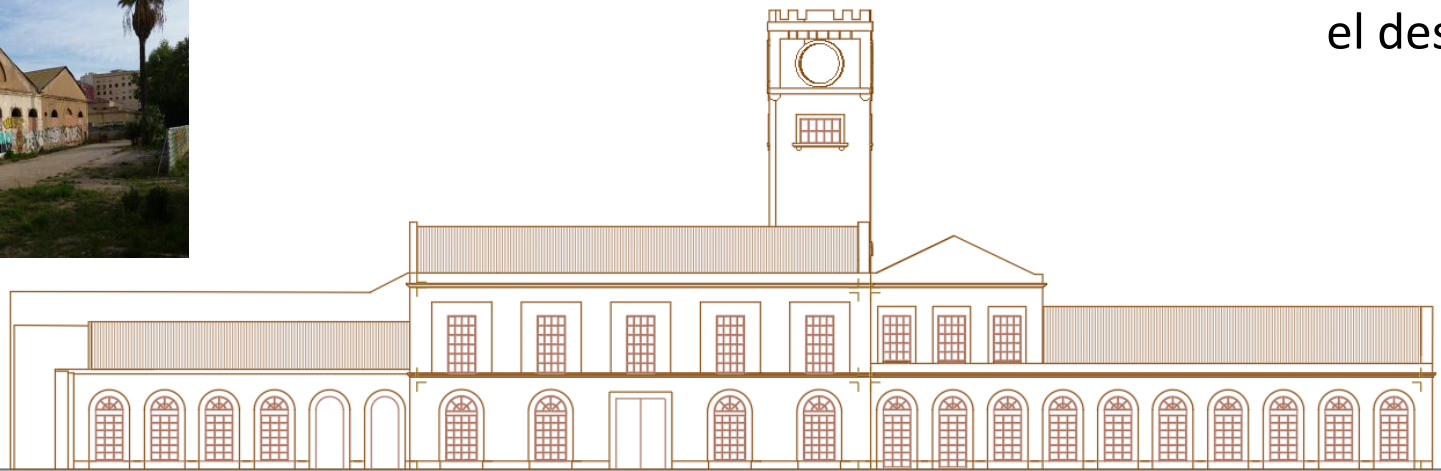
VEUS PARTICIPAR  
O ETIANS EN PRODUÏRE  
UNO DELS BOONS?  
VEU A PROXIMITAT U-  
@eltraster@eixpereiv.org

[eixpereiv.org](http://eixpereiv.org)

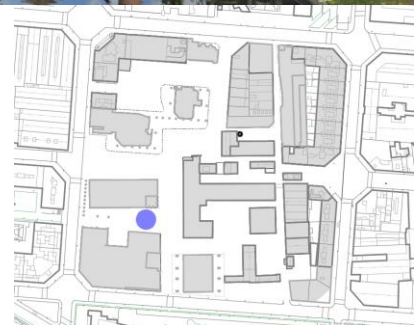






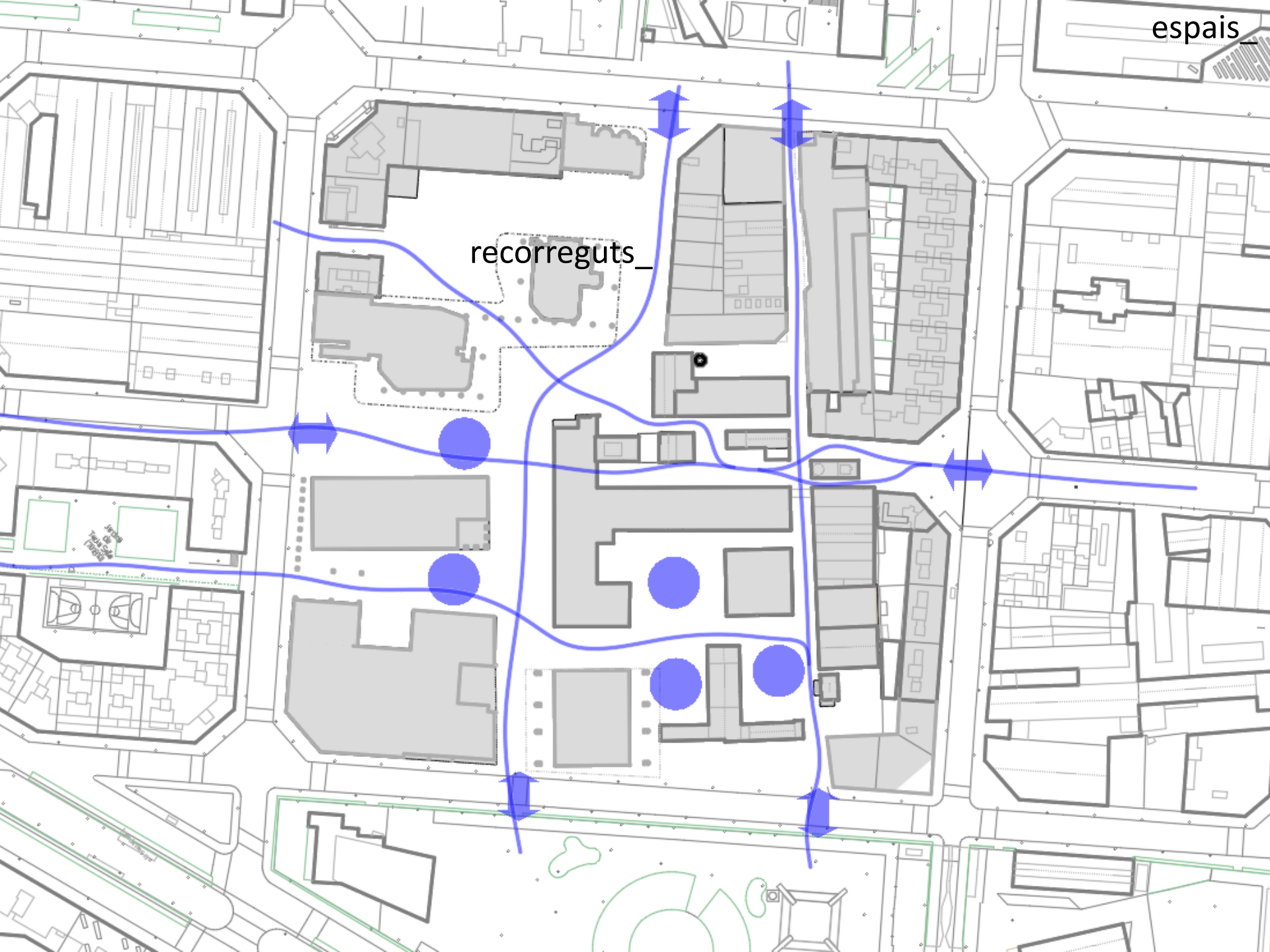






espais

recorreguts













DE LA INDIANA ORIGINAL DE LA FA A ALS COLORS DE FLORS ALS PARTS

PROJECTE D'URBANITZACIÓ DE LA UAI DEL REFORMA INTERIOR DEL SECTOR DEL PARRÓ PER A LA RENOVACIÓ DE LES AIGÜES INDIVIDUALS (RCAI) DEL DISTRICTE AGG<sup>1</sup>

**DISTRICTE SANT MARTÍ**  
**Ajuntament de Barcelona**  
 Habitat Urbà  
 Barcelona Gestió Urbana i Infraestructures  
 Direcció de Serveis de Projectes

AUTORA DELS DISENYOS DE L'INTERIOR: L'ESTUDI L'ESTUDI L'ESTUDI

AUTOR DEL PROJECTE  
**PCG** *arquitectes*  
 FERRERES I GARCIA PELLICER

NUM. EXPEDIENTE: ED00 1243-17  
 E XEQUUTIU

NOV 2010  
 SARDONIA I PEG  
 PLÀNOLS CONCEPTE JARDINERIA

ESCALA  
 DIN A2 1:1000  
 DIN A1 1:250



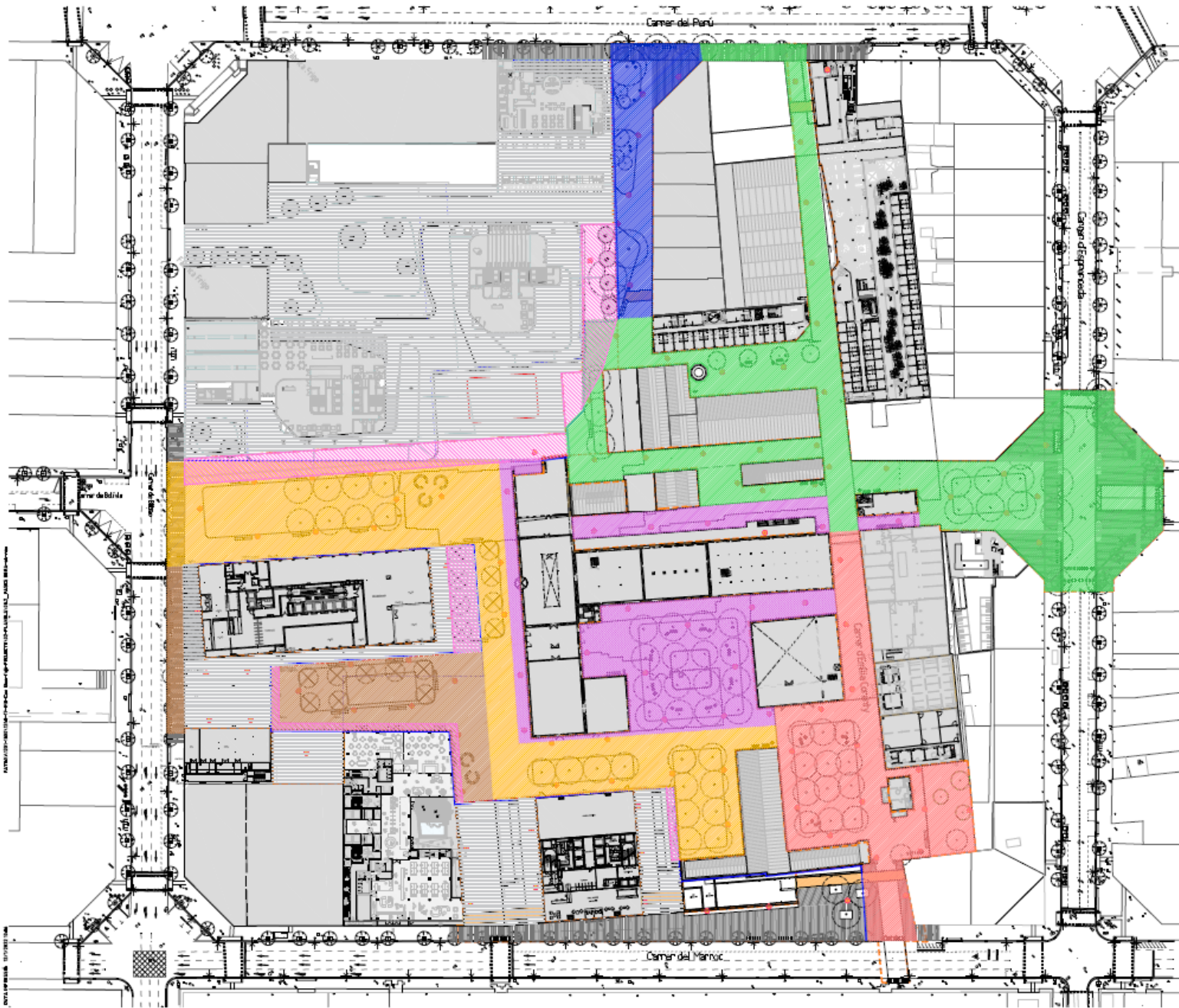


Ajuntament  
de Barcelona

Institut Municipal d'Urbanisme







- LEGENDA**
- FASE D'OBRA 1A (SANT MARTÍ)
  - FASE D'OBRA 1B (SANT MARTÍ)
  - FASE D'OBRA 1C (SANT MARTÍ)
  - FASE D'OBRA 2 (SANT MARTÍ)
  - FASE D'OBRA 3 (SANT MARTÍ)
  - FASE D'OBRA 4 (SANT MARTÍ)
  - ZONES DETERRAMEN (límits provisionals)
  - ÀREES PRIVATIS DE PÀRC
  - LÍMIT FRONTAT
  - LÍMIT LÍNEA D'ADMIT. PAVIMENTACIÓ
  - LÍMIT FIRESEGURETAT

PROJECTE D'UBICACIÓ DE LA LÍNEA DE PLANEJAMENT DE SERVEIS INTERIORES DELS LOCALS DEL PÀRC CENTRAL DELA IPHSA PER A LA RENOVACIÓ DELS ÀREES INDUSTRIALS DEL PÀRQC DE SANT MARTÍ (DISTRICTE DE SANT MARTÍ)

**DISTRICTE DE SANT MARTÍ**  
 Ajuntament de Sant Martí  
 Departament d'Urbanisme i Habitatge  
 Direcció d'Urbanisme i Habitatge  
 ÀREA D'ESTUDI I D'ANÀLISI URBANÍSTICA I D'ESTUDI DE LES ACTIVITATS URBANES  
 DISTRICTE DE SANT MARTÍ

**AUTOR DEL PROJECTE**  
 RIBERA I SUÑERIS, S.L.P.  
 RIBERA I SUÑERIS, S.L.P.

**MAPA D'UBICACIÓ**  
 EXECUTIU  
 NOVIEMBRE 2022

**NOV PLANEJ. PLANEJAMENT I FASES D'OBRA**  
 FASES D'OBRA

ESCALA  
 DIN A3 1:200  
 DIN A4 1:300

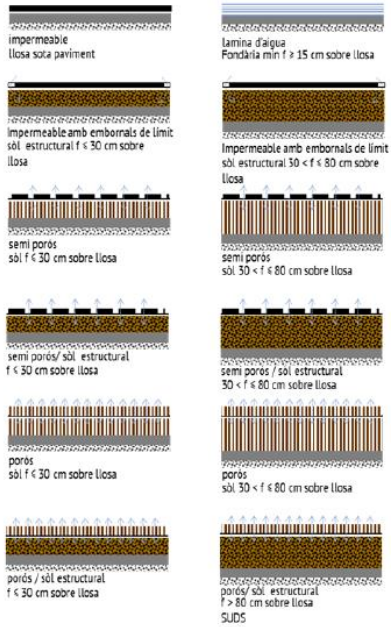
PLA. 03.2  
 FULL 1/1



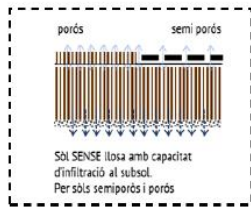
MODIFICACIÓ PUNTUAL DEL PLA GENERAL METROPOLITÀ PER UN 22@ MÉS INCLUSIU I SOSTENIBLE



**SÒL/PELL**

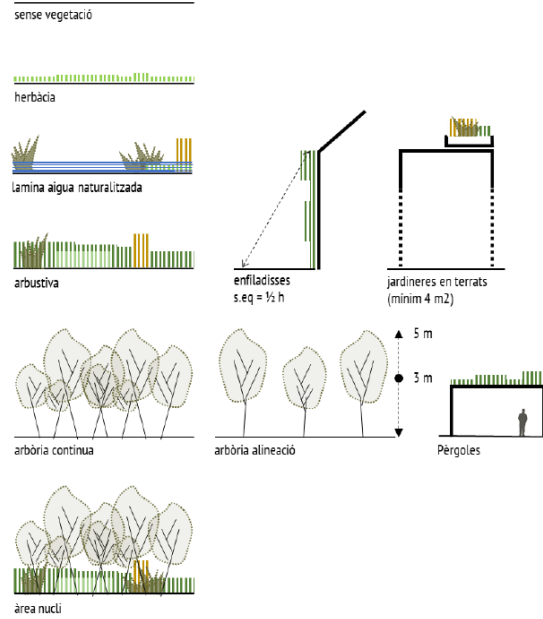


\*f: fondària de sòl

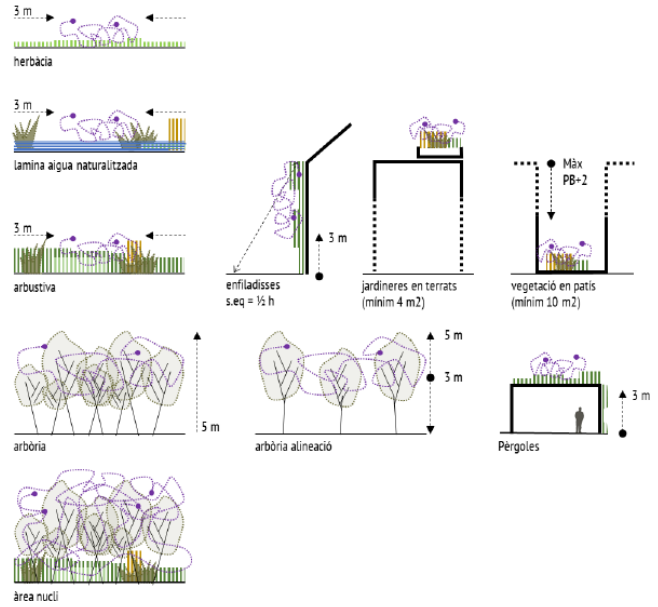


sòls arenosos  
sòls francs i llimosos  
sòls argilosos o roca

**BIOMASSA/VOL**



**BIODIVERSITAT**



$$IDEU = \left( s \times \sum_0^n a_i \times s_i \right) + \left( v \times \sum_0^n a_i \times v_i \right) + \left( b \times \sum_0^n a_i \times b_i \right) \leq 1$$

On:

- s: índex de ponderació del sòl/pell
- s<sub>i</sub>: valor de la tipologia de sòl/pell corresponent a l'àrea (a<sub>i</sub>)
- v: índex de ponderació del vol/biomassa
- v<sub>i</sub>: valor de la tipologia del vol/biomassa corresponent a l'àrea (a<sub>i</sub>)
- b: índex de ponderació de la biodiversitat
- b<sub>i</sub>: valor de la tipologia de la biodiversitat corresponent a l'àrea (a<sub>i</sub>)
- a<sub>i</sub>: superfície uniforme de valors v<sub>i</sub>/s<sub>i</sub>/b<sub>i</sub>

**PONDERACIÓ S | V | B**

Concepte	Definició	s/v/b
S	Sòl	0,5
V	Vol	0,4
B	Biodiversitat	0,1



**Ajuntament  
de Barcelona**

Institut Municipal d'Urbanisme





Clau Natura:

ACT17-00145

Nom actuació: PROJECTE D'URBANITZACIÓ DE LA UA1 DEL PLA ESPECIAL DE REFORMA INTERIOR DEL SECTOR DEL PARC CENTRAL DE LA MPGM PER A LA RENOVACIÓ DE LES ÀREES INDUSTRIALS DEL POBLENOU (CAN RICART) DISTRICTE 22@

DISTRICTE	SANT MARTÍ	PROMOTOR	IMU
BARRI	PROVENÇALS DEL POBLENOU	REDACTOR	PCG

DADES	PEM total Obra	8.734.785,09 €
	Pressupost Verd (reg + jardineria)	706.095,14 €
	Termini previst de l'obra	21,5 MESOS

Elements	Bancs (ut.)	73
	Cadines (ut.)	22
	Pilones (ut.)	26
	Papereres (ut.)	16

Superfície	Total	23.350,20
	Verda	3495,79
	Àrees de Jocs	0
	Àrees de gossos	0

Superfície (m2)	Pedra natural	0
	Asfalt	761,19
	Fornigó	0
	Lloses	0
	Llambordes	11283,87
	Panots	1767,75
	Sauló	535,21

Altres	Nous	81
	Afectats	46
	Existentis a conservar	27

Altres elements (m3)	Vorades	401,68
	Rigola	339,3
	Baranes	14

Import descontaminació de terres : 3.404.569 €  
(PEM)

Import Arqueologia: 227.419,18 € (PEM)

PROJECTE D'URBANITZACIÓ DE LA UA1 DEL PLA ESPECIAL DE REFORMA INTERIOR DEL SECTOR DEL PARC CENTRAL DE LA MPGM PER A LA RENOVACIÓ DE LES ÀREES INDUSTRIALS DEL POBLENOU (CAN RICART) DISTRICTE 22@

**PRESSUPOST D'EXECUCIÓ PER CONTRACTE**

Pàg. 1

PRESSUPOST D'EXECUCIÓ MATERIAL.....	8.734.785,09
6 % BENEFICI INDUSTRIAL SOBRE 8.734.785,09.....	524.087,11
13 % DESPESES GENERALS SOBRE 8.734.785,09.....	1.135.522,06
	<b>Subtotal</b>
XARXA RSU.....	215.920,47
21 % IVA SOBRE 10.610.314,73.....	2.228.166,09
<b>TOTAL PRESSUPOST PER CONTRACTE</b>	<b>€ 12.838.480,82</b>

Aquest pressupost d'execució per contracte puja a

( DOTZE MILIONS VUIT-CENTS TRENTA-VUIT MIL QUATRE-CENTS VUITANTA EUROS AMB VUITANTA-DOS CÈNTIMS )