

Comissió Consultiva de Drets Socials, Cultura, Ecologia, Urbanisme i Mobilitat

Dimarts 5 d'octubre de 2021



Ordre del dia

- 1. Programa d'activitats lligades a la capitalitat mundial de l'alimentació sostenible.**
- 2. Actuacions i millores en equipaments i l'espai públic.**
- 3. Nou punt de defensa dels drets laborals a Sarrià - Sant Gervasi.**
- 4. Canvis de circulació a l'entorn de Major de Sarrià i el carrer de Ramon Miquel i Planas.**



- 5. Programa d'activitats de la commemoració del centenari d'agregació de Sarrià a Barcelona.**
- 6. MPGM per a la creació d'un equipament a Can Ferrer al carrer d'Alfons XII, 42-48 i consolidació d'espai lliure als jardins d'Enric Sagnier al carrer de Brusi, 51-61.**
- 7. MPGM per a la implantació d'un centre de recerca biomèdica, situat al carrer Isaac Newton.**
- 8. Torn obert de paraules.**



1

Programa d'activitats lligades a la capitalitat mundial de l'alimentació sostenible



1.1 Programes Educatius



Es una iniciativa de l'Ajuntament de Barcelona i l'Agència de Salut Pública de Barcelona que promou una alimentació infantil més equilibrada, saludable i sostenible tant a l'escola com a casa. Les escoles, i en particular els menjadors escolars, juguen un rol important en l'alimentació d'infants i adolescents, no només garantint-los l'accés a una alimentació saludable i sostenible, sinó com una eina d'aprenentatge i formació, i com a nexa d'unió de tota la comunitat educativa: professionals, alumnat i famílies.

<https://www.aspb.cat/documents/menjadors-escolars-sans-sostenibles/>



1.1 Programes Educatius

Microxarxes Alimenta't amb seny

És un programa per descobrir els pilars fonamentals per a una alimentació sana, justa i sostenible. Es convida a reflexionar en el centre educatiu sobre el model actual de sistema alimentari, l'oportunitat de millores en els menús, el coneixement d'alternatives, el valor de la pagesia i/o la importància d'un consum conscient d'aliments, entre altres.

Inscripció fins al 30 d'octubre:

<https://www.barcelona.cat/barcelonasostenible/ca/escoles-sostenibles/tags/page/alimentat-amb-seny>





1.1 Programes Educatius

Guia alimenta't amb seny

Guia didàctica per al professorat amb recursos i activitats sobre alimentació sostenible.

Conté 32 unitats didàctiques amb un recull de serveis, programes, equipaments i recursos educatius promoguts per diferents entitats públiques i privades relacionats amb tot allò que tractarà la microxarxa.



Alimenta't amb seny

Guia d'activitats i recursos per treballar
l'alimentació sana, justa i sostenible
als centres educatius



1.1 Programes Educatius



Barcelona
Capital Mundial
de l'Alimentació
Sostenible 2021

“Ara, aquí, les escoles”

**Un repte compartit:
una alimentació + sana + justa + sostenible!**



Us proposem el REPTE de...

crear un PÒSTER per comunicar i **compartir** amb tota la ciutat les reflexions, les **preguntes**, les **experiències**, les **preocupacions**, els **aprenentatges** i els **compromisos** dels infants i joves relacionats amb el **sistema alimentari**.

Els pòsters presentats formaran part d'una campanya de comunicació que es durà a terme a la ciutat pels volts del 10 de desembre de 2021, Dia Mundial dels Drets Humans.

Amb el convenciment que...

- L'alimentació sostenible ofereix una oportunitat d'aprenentatge, debat i reflexió als centres educatius.
- El sistema alimentari és al bell mig de les crisis climàtica, ecològica, social i sanitària a les quals ens enfrontem.
- L'alimentació és un dret i una necessitat bàsica amb una gran incidència sobre la salut dels infants i del planeta.
- Els infants i els joves són prescriptors clau de l'alimentació sana i sostenible.

I amb l'objectiu...

de fomentar un sistema alimentari **sa, just i sostenible**, per un triple motiu:

1. Millorar la **salut** de les persones.
2. Combatre l'**emergència climàtica**.
3. Enfortir les **economies locals**.

“Ara, aquí, les escoles”

És una iniciativa promoguda per l'Ajuntament de Barcelona i el Consorci d'Educació de Barcelona, amb la col·laboració d'Escoles+Sostenibles en el marc de Barcelona Capital Mundial de l'Alimentació Sostenible 2021.

S'adreça als **centres d'educació primària, d'educació secundària i d'educació especial de la ciutat** per donar veu als infants i joves, i potenciar la seva participació per a sensibilitzar i motivar a la societat a adoptar un compromís compartit per assolir una alimentació més sana, més sostenible i més justa.

Participa!

1 > **Inscripcions:**
del 6 de setembre al
4 d'octubre de 2021.

2 > **Treball dels centres:**
del 15 de setembre al
15 de novembre de 2021.

3 > **Lliurament dels
pòsters:** mitjans de
novembre.

4 > **Campanya de ciutat:** pels volts del
10 de desembre de 2021,
Dia Mundial dels Drets Humans.



1.2 Projecte comerços verds als mercats municipals



és un projecte que vol facilitar als establiments dels mercats municipals la possibilitat de diferenciar-se i millorar les vendes oferint productes locals, ecològics, de petits productors, de pagès o de llotja.

L'exposició **Per una alimentació sostenible: Actuem!** passarà per tots els mercats de la ciutat.

Al Mercat de Sant Gervasi tindrà lloc del 22 al 28 de novembre.





1.2 Projecte comerços verds als mercats municipals

ADHESIONS



ALS MERCATS DEL DISTRICTE DE
SARRIÀ – SANT GERVASI

MERCATS	COMERÇ VERD	RACÓ VERD
SARRIÀ	0	14
SANT GERVASI	1	9
GALVANY	3	32
LES TRES TORRES	1	5
TOTAL	5	60



2

Actuacions i millores en els equipaments i l'espai públic



VIA PÚBLICA

2021

Ampliació de la vorera banda Llobregat del c. VICO entre c. FREIXA i VIA AUGUSTA

DADES GENERALS:

Ubicació: c. Vico, entre c. Freixa i via Augusta

Superfície estimada: 490,0 m²

Pressupost adjudicació:

142.865,89 € (IVA inclòs)

Gestor: Bimsa

Data inici: 27.09.2021

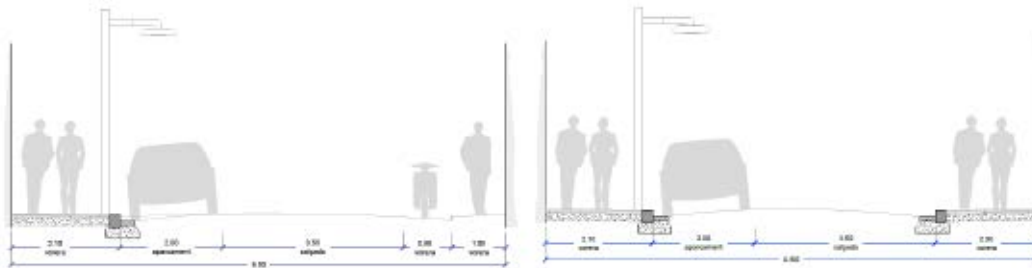
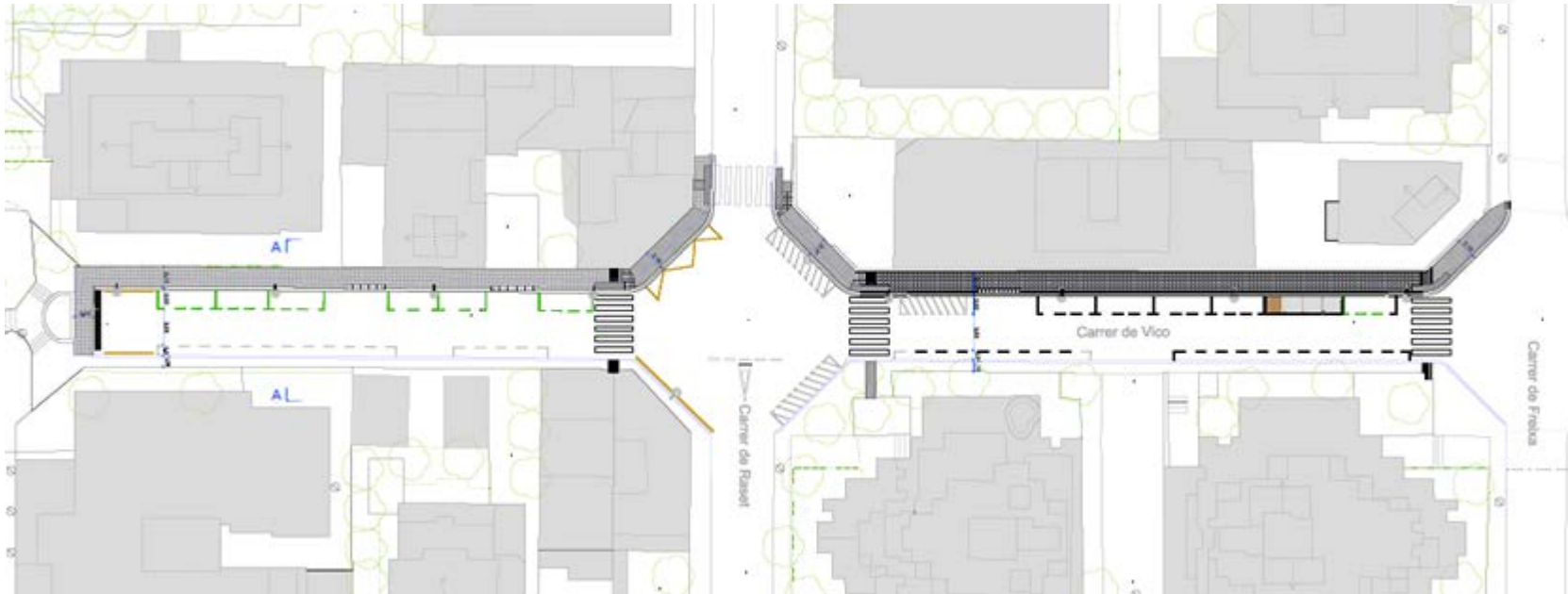
Data fi provisional: 29.11.2021





VIA PÚBLICA

C. VICO entre c. FREIXA i VIA AUGUSTA





VIA PÚBLICA

2021

ADEQUACIÓ DEL CREUAMENT I DE L'ESPAI DEFINIT PELS CARRERS DE COPÈRNIC I VALLMAJOR (BANDA MAR)

DADES GENERALS:

Ubicació: cruïlla entre c/ Copèrnic i
c/ Vallmajor

Superfície estimada: 818,04 m²

Cost Actuació estimat: 348.973,46 €
(iva inclòs)

Gestor: Bimsa
Data inici: octubre 2021
Data fi prevista: gener 2022

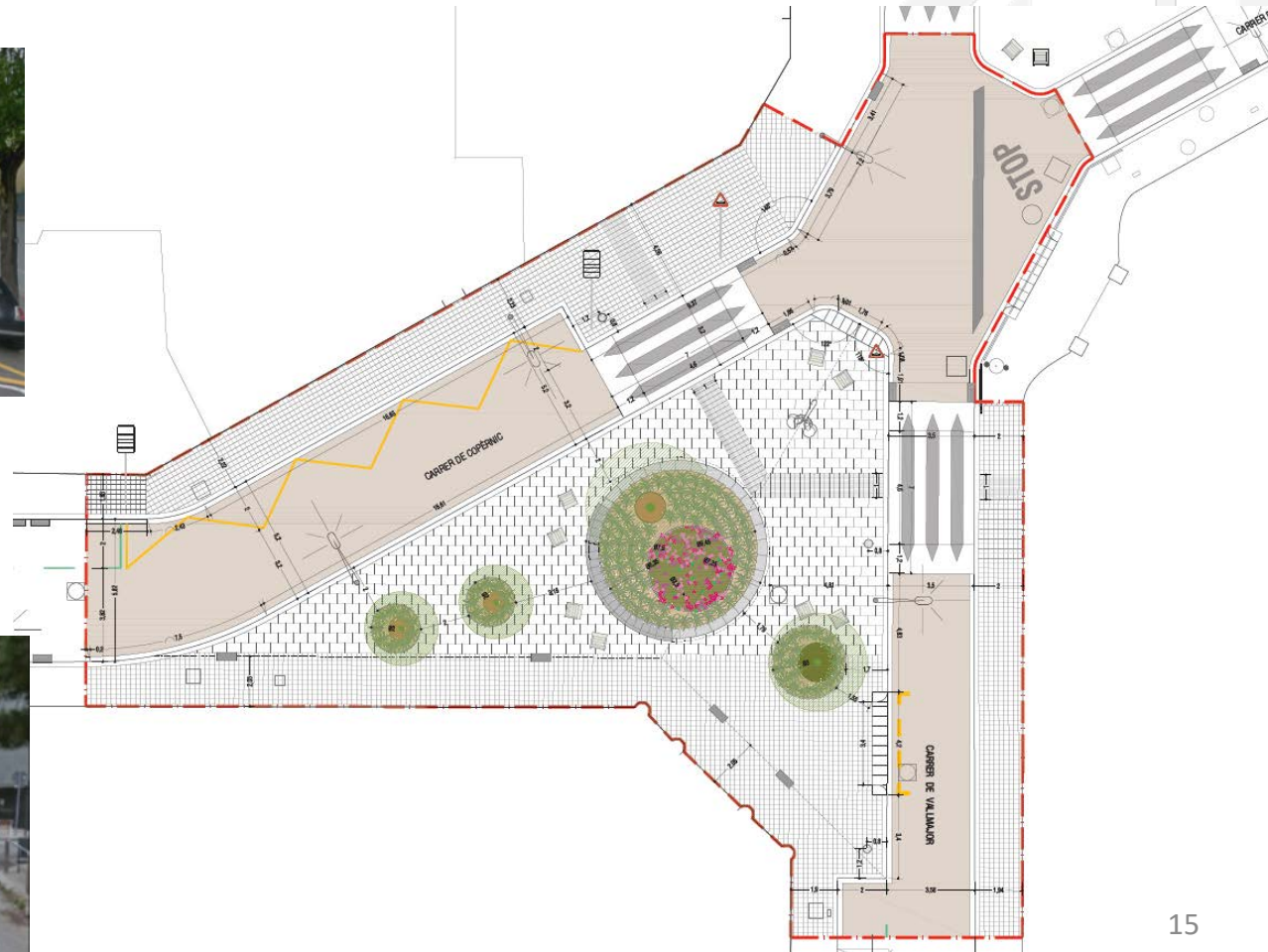




VIA PÚBLICA

2021

ADEQUACIÓ DEL CREUAMENT I DE L'ESPAI DEFINIT PELS CARRERS DE COPÈRNIC I VALLMAJOR (BANDA MAR)





VIA PÚBLICA

REURBANITZACIO CARRER ESCOLES PIES ENTRE VERGÓS I CARRENCÀ Entorn Mercat Tres Torres

DADES GENERALS:

Ubicació: entorn Mercat Tres Torres,
Escoles Pies entre Vergós i
Carrencà

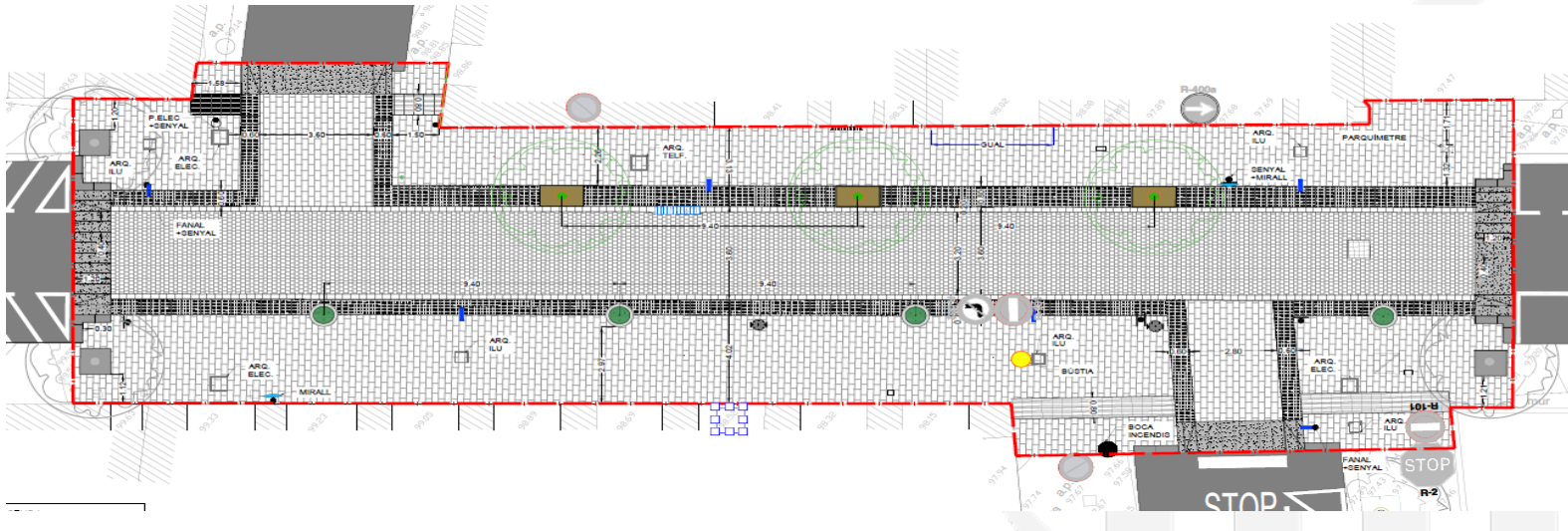
Superfície:	545,00 m ²
Cost adequació:	337.431,25 € (IVA inclòs)
Gestor:	Bimsa
Data inici:	octubre 2021
Data fí prevista:	gener 2022





VIA PÚBLICA

REURBANITZACIO CARRER ESCOLES PIES ENTRE VERGÓS I CARRENCÀ entorn Mercat de les Tres Torres





VIA PÚBLICA

REURBANITZACIÓ CARRER LLEÓ XIII (ENTRE EL CARRER DE MAS YEBRA I PASSEIG SANT GERVASI)

C. Lleó XIII, entre carrers Mas Yebra i Passeig Sant Gervasi

DADES GENERALS:

Ubicació: c. Lleó XIII des del
c. Mas Yebra fins al
pg. Sant Gervasi

Superfície estimada: 1.319,00 m²

Cost adequació: 453.994,29 €

Gestor: Bimsa

Data inici: octubre 2021

Data fi prevista: febrer 2021

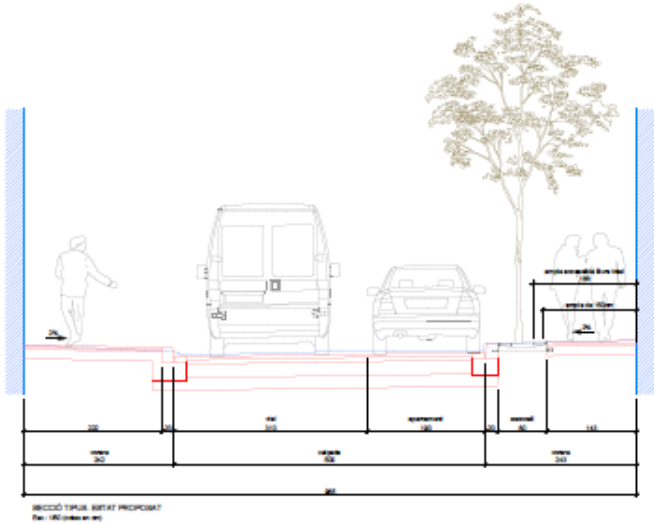
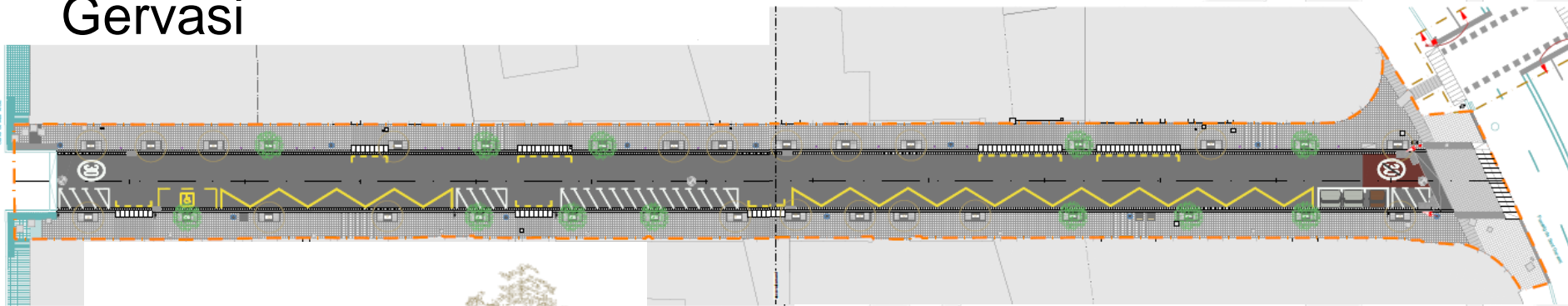




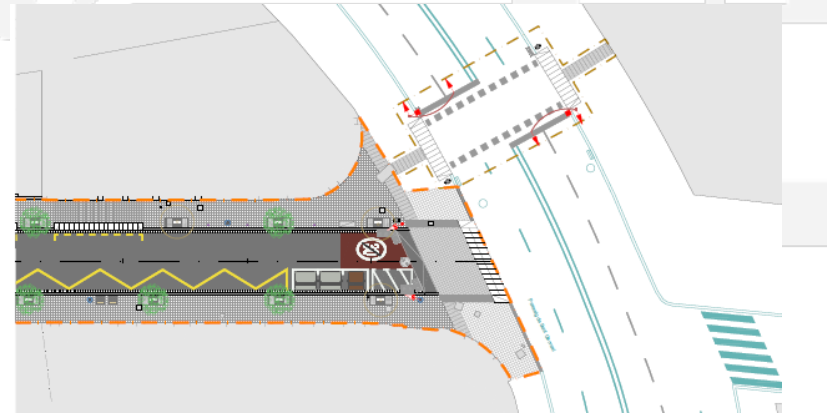
VIA PÚBLICA

REURBANITZACIÓ CARRER LLEÓ XIII (ENTRE MAS YEBRA I PASSEIG SANT GERVASI)

Carrer Lleó XIII, entre carrers Mas Yebra i Passeig Sant Gervasi



SECCIÓ TIPOL. BARRAT PROPOSTAT
Escala: 1:40 (amb 50 cm)





VIA PÚBLICA

REURBANITZACIÓ DEL c. MAÓ entre c. Ganduxer i c. Mandri

2021-2022

DADES GENERALS:

Ubicació: c. Maó entre c. Horaci i
c. Mandri

Superfície estimada: 1.650,0 m²

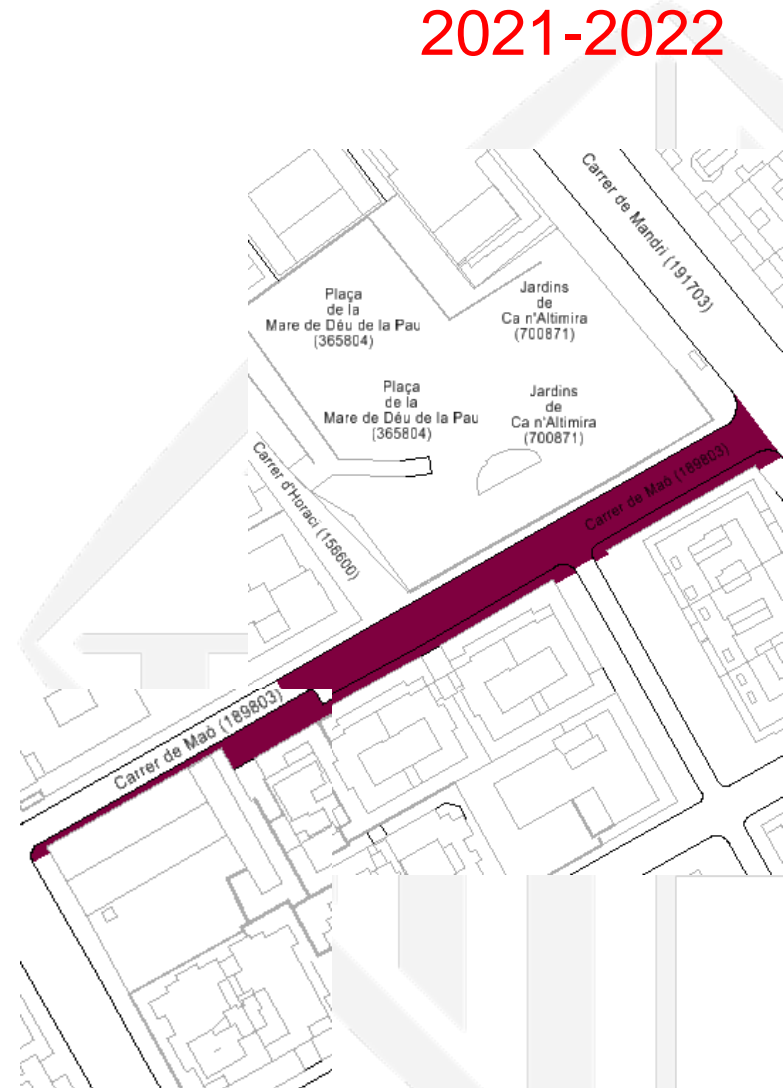
Pressupost projecte:

559.278,02 € (IVA inclòs)

Gestor: Bimsa

Data inici: 04.10.2021

Data fí prevista: 04.04.2022

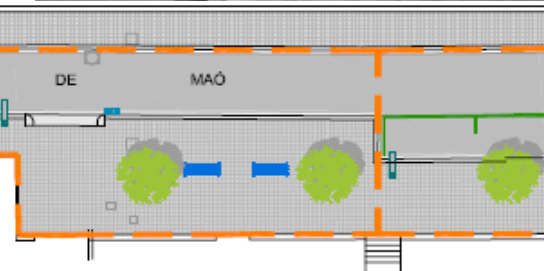




VIA PÚBLICA

REURBANITZACIÓ DEL c. MAÓ entre c. Ganduxer i c. Mandri

2021-2022

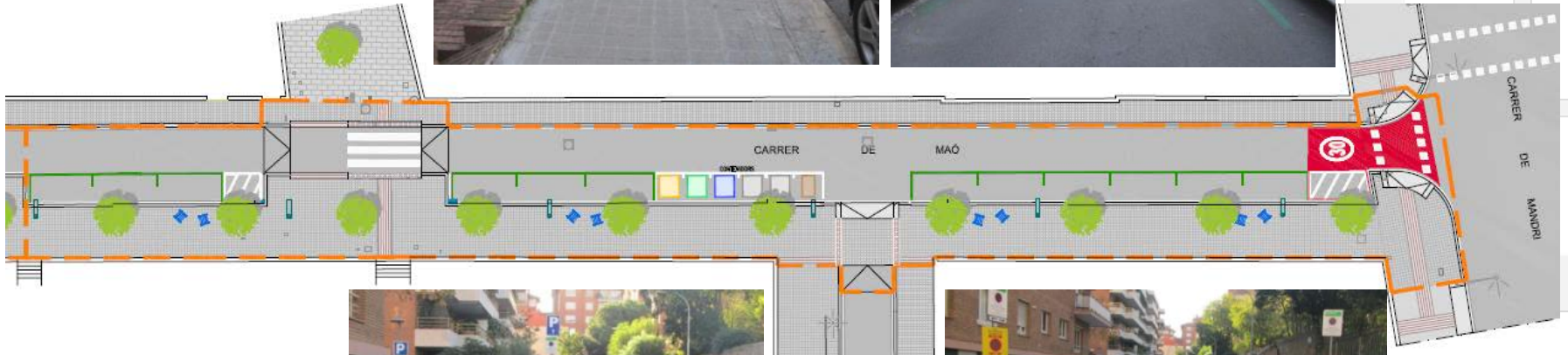




VIA PÚBLICA

REURBANITZACIÓ DEL c. MAÓ entre c. Ganduxer i c. Mandri

2021-2022





EQUIPAMENTS

2021

BIBLIOTECA I SUBSEU ADMINISTRATIVA A PLAÇA SARRIÀ

DADES GENERALS:

Ubicació: Pl. Sarrià

Superfície construïda: 5.420,00 m²

Cost segons projecte bàsic:
15.437.775,00 € (IVA inclòs)

Repercussió: 2.848,30 €/m²

Data inici: juny 2021

Data final: desembre 2023

Gestor: BIMSA





EQUIPAMENTS

2021

BIBLIOTECA I SUBSEU ADMINISTRATIVA A PLAÇA SARRIÀ



Planta Baixa



FO | FAÇANA A PLAÇA SARRIÀ | ACCÉS PÚBLIC



Planta soterrani -2





BIBLIOTECA DE SARRIÀ

Les obres van començar a l'estiu, i es perllongaran fins a l'any 2023. El tram afectat és el del passeig de la Bonanova entre el carrer de Major de Sarrià i la via Augusta.

Les obres han deixat al descobert diverses restes arqueològiques d'interès històric a nivell documental que no provocaran cap endarreriment.

Es registraran totes les troballes, s'analitzaran i s'elaborarà un informe d'afectació que validarà l'Ajuntament de Barcelona i la Generalitat de Catalunya per autoritzar la continuació de l'obra.





PATI DE L'ESCOLA TÀBER

Pla de patis: Transformem els patis en naturalitzats, coeducatius i comunitaris Escola Tàber (Sarrià-Sant Gervasi).

Inici: juny 2021

Final: finals setembre 2021

Redacció de projecte i

Direcció de les obres: 22.833,00 € (IVA inclòs)

Execució de les obres: 174.558,50 € (IVA inclòs)

TOTAL: 197.391,50 € (IVA inclòs)

A QUI VA ADREÇAT

Centres públics d'educació infantil, primària, instituts escoles i centres d'educació especial.

ETAPA

Infantil i primària

DURADA

De setembre de 2021 a octubre de 2022





PATI DE L'ESCOLA TÀBER





NOVA RAMPA D'ACCÉS A L'ESCOLA DE MÚSICA DE CAN PONSIC





NOVA RAMPA D'ACCÉS A L'ESCOLA DE MÚSICA DE CAN PONSIC

Obres executades a l'EMM CAN PONSIC (31 de maig - 25 de setembre):

- Accessibilitat al centre per a persones amb mobilitat reduïda sense necessitat de dependre d'un elevador elèctric. L'accessibilitat ha consistit en l'execució d'una rampa exterior ubicada als jardins de Can Ponsic
- Adequació del WC de planta baixa a persones amb mobilitat reduïda.
- Adequació de la instal·lació per al pas de fibra òptica.
- Pintura de tot el centre.
- Renovació de les plaques acústiques de la sala principal de planta baixa.
- El cost de les obres ha estat 101.233,97 €, IVA inclòs.



3

Nou punt de defensa dels drets laborals a Sarrià - Sant Gervasi



Nou punt de defensa dels drets laborals a Sarrià - Sant Gervasi



Els Punts de Defensa dels Drets Laborals de Barcelona Activa són un servei municipal gratuït. Al Districte de Sarrià-Sant Gervasi va començar a oferir atenció presencial el passat 5 d'octubre.

Ubicació: Centre Cívic Vil·la Urània,

Horari: dimarts de 9.30 a 13.30h, quinzenalment.



Nou punt de defensa dels drets laborals a Sarrià - Sant Gervasi

El servei funciona amb cita prèvia, i per demanar cita cal entrar al [web dels Punts de Defensa](#) o trucar al 900 533 175.

Els Punts de Defensa també assessoren de manera telemàtica i també presencial en altres indrets de la ciutat.

Des dels Punts de Defensa s'imparteixen així mateix sessions grupals de diferents temes d'interès. Per demanar-ne una, cal omplir aquest [formulari](#).



4

Canvis de circulació a l'entorn de Major de Sarrià i el carrer de Ramon Miquel i Planas



Canvis de circulació a l'entorn de Major de Sarrià i el c. Ramon Miquel i Planas

El carrer de Major de Sarrià es reconverteix per protegir els itineraris escolars, es limita la circulació de vehicles en el tram dels carrers de Major de Sarrià i de l'Avió Plus Ultra, des del passeig de la Bonanova.

L'horari serà de dl. a dv. de 8 a 9 h i de 16 a 17 hores.

El carrer de Ramon Miquel i Planas queda de sentit únic en direcció Besós, entre els carrers de Sol i Padrís i Major de Sarrià.

Els únics vehicles autoritzats per circular-hi en aquest horari seran de veïns i residents als carrers de la zona restringida.



Canvis de circulació a l'entorn de Major de Sarrià i el c. Ramon Miquel i Planas

- Al c. Major de Sarrià poden circular vehicles que efectuïn maniobres de càrrega i descàrrega (de dl. a dv. de 9 a 12 h), autobusos i vehicles autoritzats (veïns i residents dels carrers de la zona de circulació restringida).
- S'ha eliminat el carril de circulació sentit Llobregat del c. Ramon Miquel i Planas (entre el carrer Major de Sarrià i el carrer de Sol i Padrís). Aquest tram de carrer s'ha convertit en un carrer de sentit únic Llobregat-Besós. El carril eliminat s'ha substituït per una zona de càrrega i descàrrega, estacionament per a motos i contenidors de residus. L'horari d'aquesta zona de càrrega i descàrrega és 8 a 20 h.



Canvis de circulació a l'entorn de Major de Sarrià i el c. Ramon Miquel i Planas

- Els accessos a l'Escola Sagrat Cor de Sarrià es poden realitzar pel c. Ràfols, per accedir al recinte de l'escola; i pel c. Ramon Miquel i Planas, i desviant-se pel c. Sagrat Cor.

Aquests trams de carrer, preferents per als vianants, són molt utilitzats en el desplaçament dels infants en edat escolar per anar a les escoles de la zona.

La mesura es pren com a resposta a les queixes veïnals d'excés de trànsit rodat en dues zones pacificades i per l'alt risc d'accidentalitat pel volum de vianants que hi circulen.





5

Programa d'activitats de la commemoració del centenari d'agregació de Sarrià a Barcelona



Programa d'activitats de la commemoració del centenari d'agregació de Sarrià a Barcelona



Fa un segle que l'antiga vila de Sarrià forma part del municipi de Barcelona i per recordar-ho el Districte de Sarrià - Sant Gervasi organitza un programa d'activitats públiques per celebrar els primers cent anys d'història municipal compartida. Mitjançant un programa d'exposicions, jornades de reflexió, tallers, xerrades i conferències, itineraris urbans, activitats musicals, de cinema i infantils, entre d'altres, el conjunt de la ciutadania és convidada a participar en la celebració del Centenari.



Programa d'activitats de la commemoració del centenari d'agregació de Sarrià a Barcelona

L'elaboració del programa d'activitats del Centenari ha estat possible gràcies a la participació del teixit associatiu i de la xarxa d'equipaments públics culturals, tant dels barris del districte de Sarrià - Sant Gervasi com també d'institucions de referència d'àmbit de ciutat. Us convidem a participar-hi amb entusiasme i orgull ciutadà.





ACTE INSTITUCIONAL DEL CENTENARI

Tertúlia sobre la governança de Sarrià al llarg de l'últim segle amb la participació del regidor del Districte, Albert Batlle, i d'exregidors del Districte de Sarrià - Sant Gervasi de l'Ajuntament democràtic de les últimes dècades.

Data: 4 de novembre de 2021, 18 h

Organitza: Districte de Sarrià-Sant Gervasi

SARRIÀ I BARCELONA 1921. VERS LA CIUTAT METROPOLITANA

Exposició itinerant, comissariada per l'historiador Carles Puigferrat, que explora el procés d'agregació al municipi barceloní de la vila i el terme de Sarrià el 1921, considerada una fita transcendental en el camí vers la conformació de la gran metròpoli de Barcelona. Va generar un gran debat polític, amb tres protagonistes clau, jugadors d'una partida a tres bandes: l'Ajuntament, els partits polítics i els veïns de Sarrià; l'Ajuntament de Barcelona i el Govern espanyol.

*Dates: 5 de novembre de 2021 - 11 de gener de 2022 (MUHBA Vil·la Joana).
12 de gener - 1 d'abril de 2022 (Seu del Districte de Sarrià-Sant Gervasi).*

Organitza: Districte de Sarrià - Sant Gervasi i MUHBA.



6

MPGM per a la creació d'un equipament a Can Ferrer al carrer d'Alfons XII, 42-48 i consolidació d'espai lliure als jardins d'Enric Sagnier al carrer de Brusí, 51-61



Iniciativa: Pública: Ajuntament de Barcelona

Planejament vigent: Pla General Metropolità 76

Àmbit: És discontinu i el conformen 2 subàmbits; Can Ferrer al c. Alfons XII, 42-48 i part dels jardins d'Enric Sagnier c. Brusi 51-61.

Objectiu: Aquesta modificació del Pla General Metropolità té per objecte la conservació de la casa existent dels Jardins de Can Ferrer i destinar-la a ús d'equipament de barri.



Superfície de l'àmbit d'ambdues parcel·les

QUADRE DE PARÀMETRES URBANÍSTICS

Superfícies subàmbits i qualificacions urbanístiques vigents:

- Subàmbit jardins Can Ferrer: 2.550m² amb qualificació 6b
- Subàmbit jardins d'Enric Sagnier: 5.368m² amb qualificació 7b

Superfícies subàmbits i qualificacions urbanístiques proposades:

- Subàmbit jardins Can Ferrer: 2.130m² amb qualificació 6b i 420m² amb qualificació 7b
- Subàmbit jardins d'Enric Sagnier: 4.948m² amb qualificació 7b i 420m² amb qualificació 6b

Regulació equipament:

- Tipus d'equipament: cultural recreatiu
- Tipus d'ordenació: segons volumetria específica
- Sostre edificable: 1.260m² de sostre
- Ocupació: es permet l'ocupació del 100% de la superfície qualificada com 7b
- Nombre de plantes: l'edifici manté les plantes existents: PB+1 i Planta soterrani



Superfícies i usos

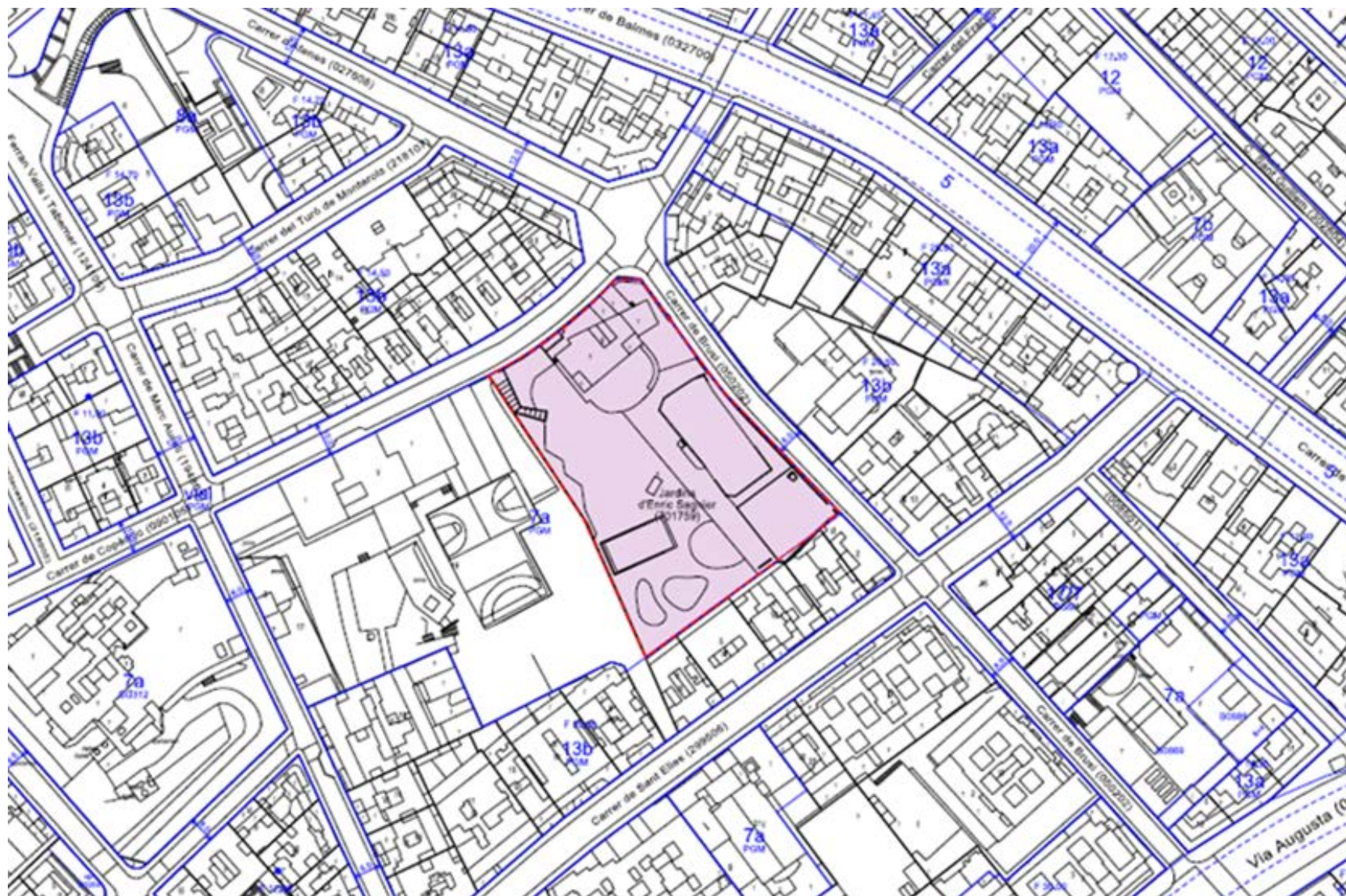
Amb la voluntat de respectar la volumetria existent i la seva relació amb l'espai lliure, s'ha considerat que la capacitat màxima adequada, per tal de mantenir la proporció de l'edifici i la seva integració al jardí, és un sostre de 420m² per 3 plantes (soterrani, planta baixa i planta primera), és a dir, un total de 1.260m² de sostre.

Els usos als quals es destina l'equipament responen a les necessitats dotacionals que té el barri actualment per aquest motiu la superfície serà destinada a equipament de barri amb l'ús cultural i recreatiu.



Plànol: Emplaçament

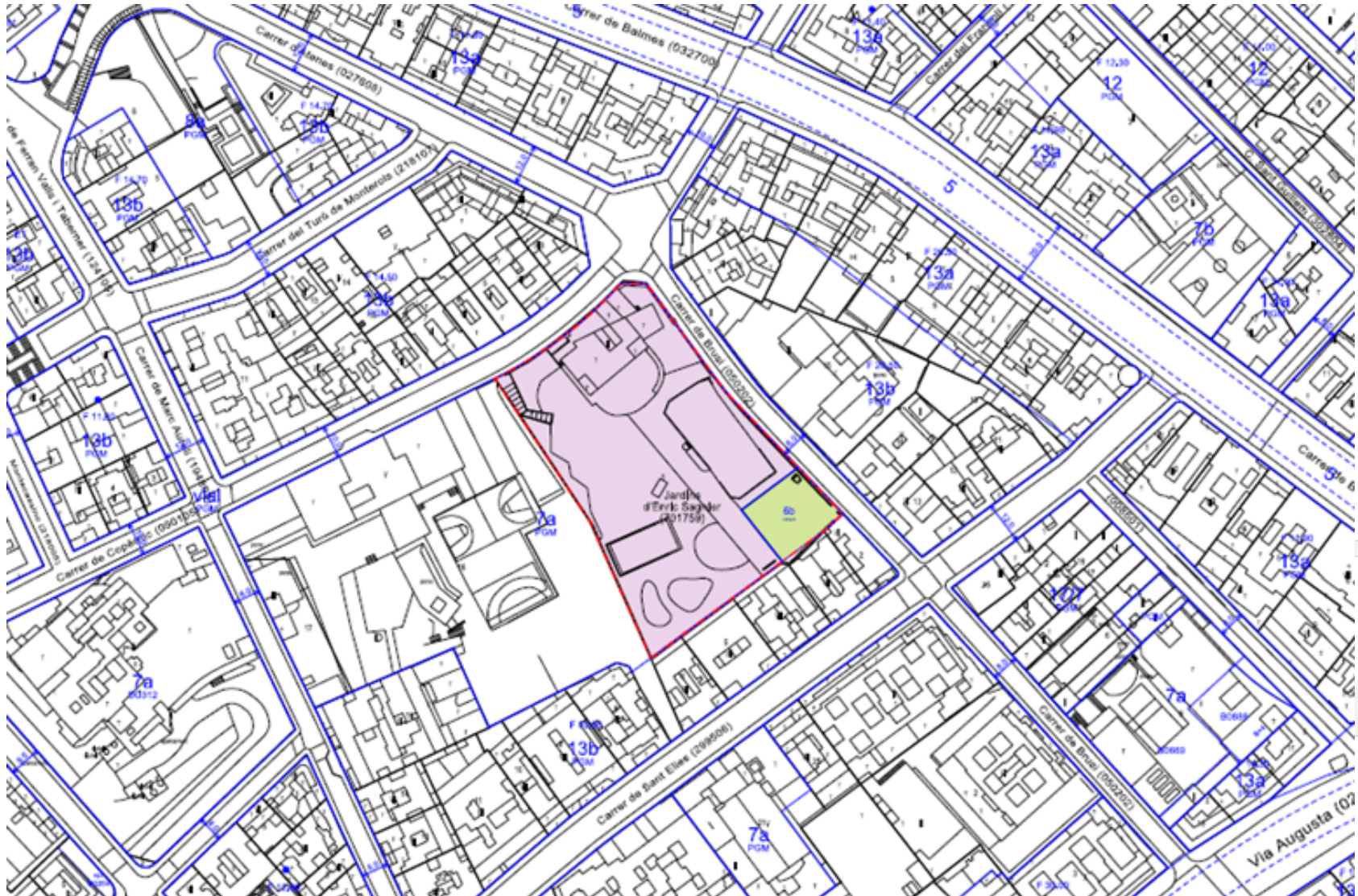




Plànol: Estat actual jardins d'Enric Sagnier



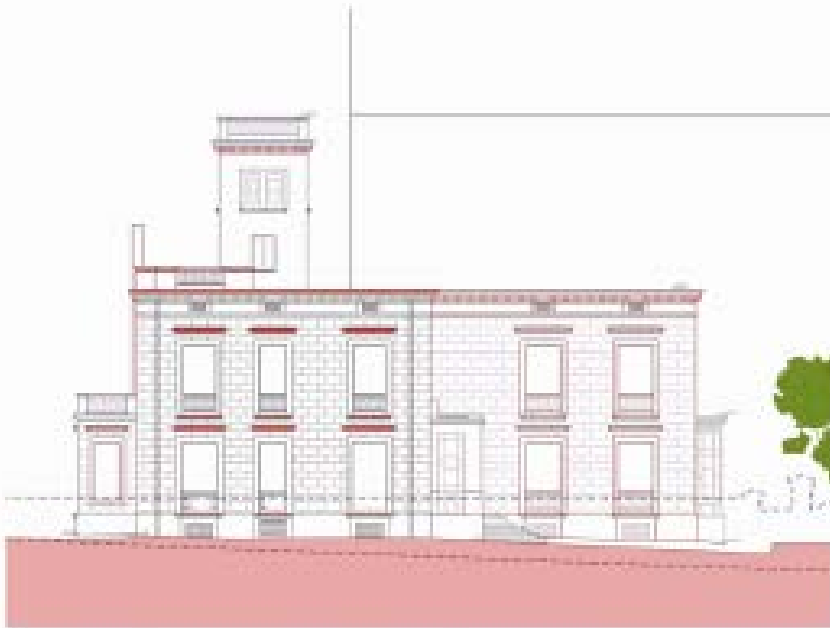
Plànol: Planejament proposat Can Ferrer



Plànol: Planejament proposat jardins d'Enric Sagner



Ortofoto



Alçat estat actual



Alçat avantprojecte



Vista actual



Vista avantprojecte



7

MPGM per a la implantació d'un centre de recerca biomèdica, situat al carrer d'Isaac Newton



MPGM per a la implantació d'un centre de recerca biomèdica, situat al carrer d' Isaac Newton

Iniciativa: Municipal – a proposta de la Fundació “La Caixa”

Planejament vigent: Modificació Pla General Metropolità, sòls d'equipament en la zona d'influència del Parc de Collserola aD 20.10.2004.

Àmbit de regulació: Terme municipal de Barcelona

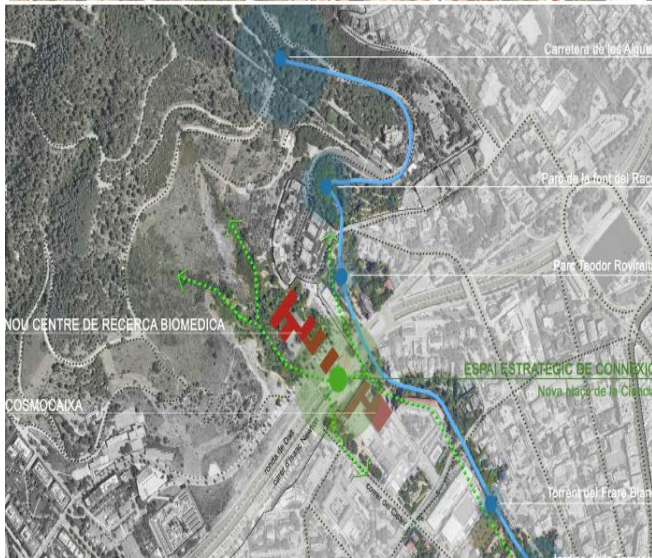
Objectiu: L'objectiu de la modificació del Pla General Metropolità és crear un Centre de Recerca Biomèdica de la Fundació “La Caixa” que impulsi línies de recerca en medicina i medi ambient a la vegada que actúa sobre la zona desenvolupant-hi un gran procés de Regeneració Urbana.



El CaixaResearch Institute es consagrarà a la recerca biomèdica pròpia a través de 4 grans eixos que responen als reptes més grans de la salut en els pròxims anys:

- Malalties infeccioses
- Salut global
- Oncologia
- Malalties neurodegeneratives i neurociències

L'equipament, que durà a terme recerca i innovació punteres a escala internacional, tindrà una superfície de més de 12.000 m² i allotjarà més de 300 investigadors.



SUPERFÍCIE TOTAL
52.722m²

COSMOCAIXA
25.278m²

CENTRE DE RECERCA
10.930m²



PARÀMETRES URBANÍSTICS

	Planejament vigent (m2)	Planejament proposat (m2)	Diferència (m2)
6a. (Zona verda)	1.492	1.592	+100
7a (eq. Actual)	33.047	25.278	-7.769
7b (eq. Nova creació)	-	10.930	+10.930
9 (protecció de sistemes)	4.264	4.226	-38
20a/11 (edificació aïllada)	3.223	-	-3.223
5 viari	10.696	10.696	0
Total	52.722	52.722	0



Què implica la proposta?



1. Construir un nou centre de recerca (*sostre 11.790 m²st*) format per dos edificis independents connectats a nivell de subsòl:

- **Edifici científic**, amb un **sostre de 9.290 m²**: ocupa la major part dels sòls que fins ara estaven destinats a Seu Social per als treballadors de La Caixa. A aquests sòls s'hi sumen 2 parcel·les actualment qualificades de zona que es passen a equipament amb l'objectiu de situar el nou edifici en una posició més propera al teixit urbà existent.
- **Edifici d'acollida**, amb un **sostre de 2.500 m²**: se situa fent front a la Ronda, en uns sòls actualment qualificats de zona verda, i just davant del Cosmocaixa, amb l'objectiu de crear sinergies entre aquests dos equipaments.



2. Millorar les zones verdes amb dues actuacions concretes:

- **Trasllat dels sòls qualificats** de zona verda en un talús que la proposta destina a edifici d'acollida a una posició més alta i en contacte amb el límit del Parc de Collserola.
- **Alliberament d'edificacions i instal·lacions** de tots els sòls qualificats com a protecció de sistemes, amb l'objectiu de deixar l'entorn del Torrent del Frare Blanc totalment lliure i renaturalitzat.



3. Urbanitzar la cobertura de la Ronda per millorar la connexió entre el nou centre de recerca i el Cosmocaixa eliminant l'aparcament d'autobusos actualment existent.



Quin serà l'impacte del nou Centre de Recerca?



+ Innovació i llocs de treball d'alt valor afegit: Per la seva proximitat amb CosmoCaixa, el conjunt formarà, als peus de Collserola, un campus científic que unirà la recerca d'excel·lència internacional amb l'acostament de la ciència a la societat. Es preveu que el centre aculli més de 300 investigadors.



+ Espai públic: Una de les novetats destacades és la creació d'una nova plaça pública que la Fundació "la Caixa" urbanitzarà sobre la ronda per tal que el nou centre de recerca es connecti amb el Cosmocaixa. Aquesta plaça generarà un nou espai urbà que crearà sinèrgies entre els dos equipaments i afavorirà els usos públics oberts a la ciutadania de l'entorn.



+ Verd per què en gaudeixi tota la ciutadania: A la part posterior del centre de recerca s'habilitarà una zona verda pública de 1.200 m², contigua al Parc Natural de la Serra de Collserola.



+ Talent internacional: El centre tindrà instal·lacions i equipaments renovats que permetran no solament retenir talent científic local, sinó també atraure talent internacional que contribueixi a projectar la recerca i la innovació biomèdica del futur.



Plànol: Emplaçament

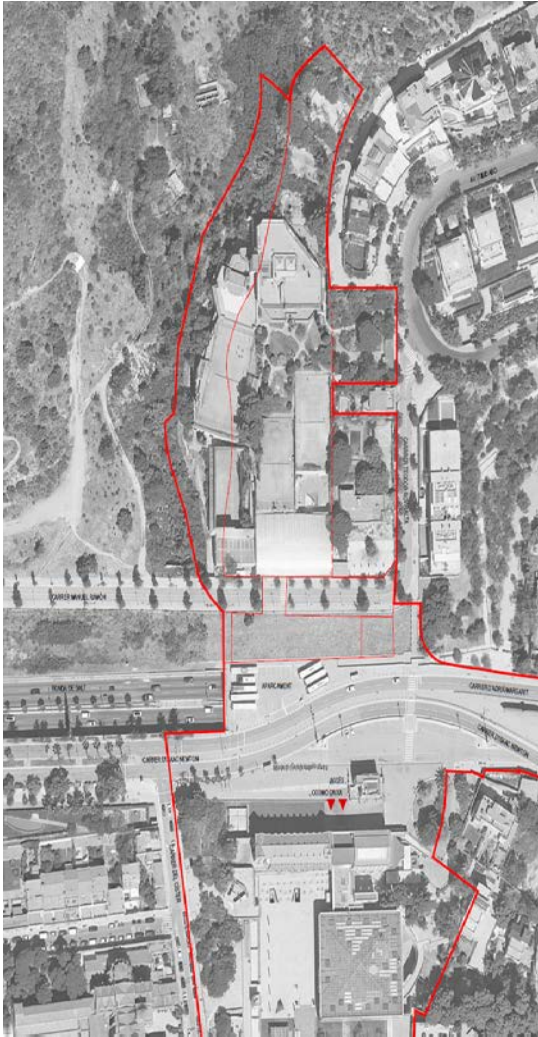


Qualificacions urbanístiques

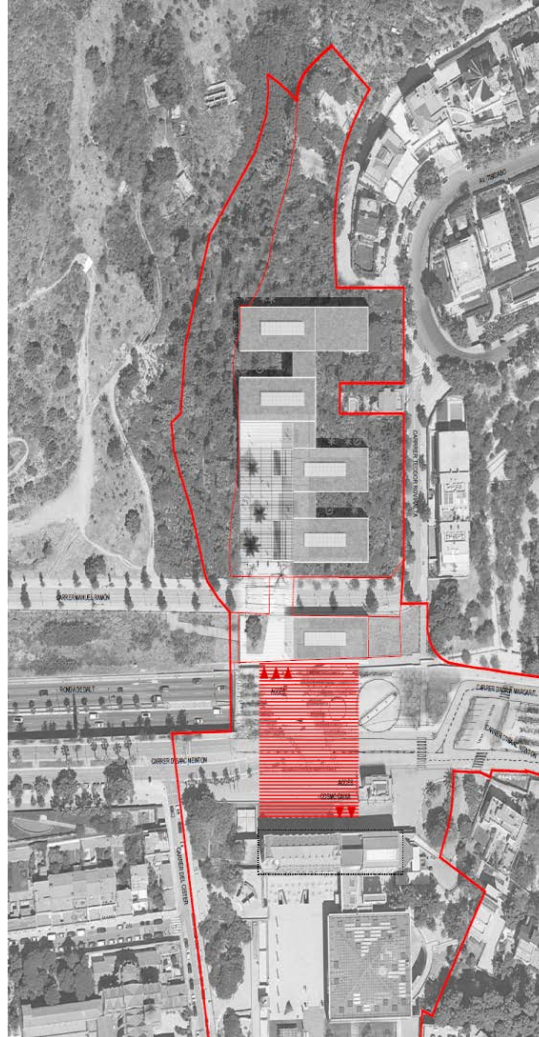


	VIGENT	PROPOSTA	DIFERÈNCIA
5 (viari)	10.696	10.696	0
6a (zona verda)	1.492	1.592	100
7a (equipament actual)	33.047	25.278	-7.769
7b (equipament nova creació)	0	10.930	10.930
9 (protecció sistemes)	4.264	4.226	-38
20a/11 (edificació aïllada)	3.223	0	-3.223
TOTAL	52.722	52.722	0

Qualificacions urbanístiques



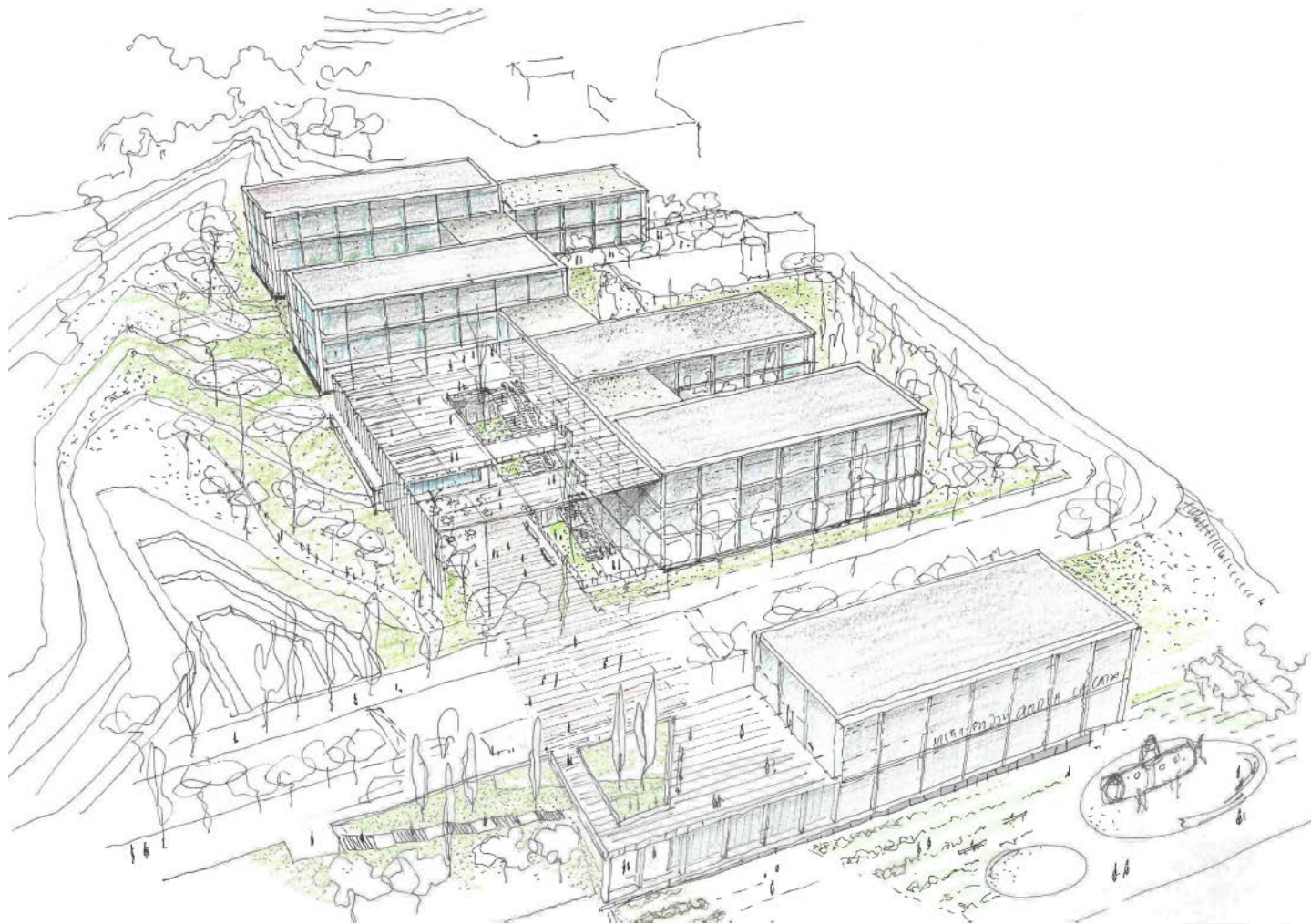
ESTAT ACTUAL



PROPOSTA

Nova plaça pública sobre la ronda per tal que el nou centre de recerca es connecti amb el Cosmocaixa.

- Aquesta plaça generarà un nou espai urbà que crearà **sinèrgies entre els dos equipaments** i afavorirà els usos públics oberts a la ciutadania de l'entorn.
- **Zona verda pública de 1.200 m²**, contigua al Parc Natural de la Serra de Collserola.



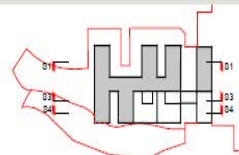
Plànol: Vista general Edifici Nord i Sud



Plànol: Planta cobertes



Proposta arquitectònica



L'entitat ha encarregat el projecte arquitectònic a TAC Arquitectes, l'arquitecte principal del qual és Eduard Gascón, que és autor de:

- El Centre Tecnològic de Manresa (CTM)
- El Complex Mirasol (oficines, habitatges, biblioteca i mercat municipal)
- La torre d'oficines de la Cambra de Comerç de Barcelona al 22@ (UA2 Barcelona).



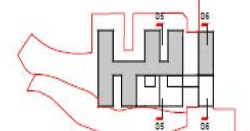
Proposta arquitectònica



SE SECCIO TRANSVERSAL PLATJA
EDIFICI NORD_CIENTIFIC 1:500



SE SECCIO TRANSVERSAL EDIFICI ACCES
EDIFICI SUD_ACOLLIDA 1:500





8

Torn obert de paraules

