

Consell de barri de Vallvidrera, el Tibidabo i les Planes

Dimecres 15 de març de 2023



Ordre del dia

1. Campanya de prevenció d'incendis 2023
2. Pacificació de la ctra. de Sarrià a Vallvidrera i de Vallvidrera al Tibidabo
3. Mesures de control de plagues
4. Previsió de pressupost i calendari d'obres 2023
5. Precs i preguntes



1

Campanya de prevenció d'incendis 2023



Ajuntament
de Barcelona

Desbrossades

Dimarts, 15 de març de 2023



OFICINA DE COLLSEROLA. **Balanç 2022**

Contracte manteniment espai forestal 2022:

40.000,00 €

Desbrossada de protecció contra incendis de finques municipals i de propietat desconeguda, i complementàriament franges que executa el Consorci del Parc de Collserola.

Àmbit total: 96 parcel·les, 9,14 ha

Barri	Núm. de parcel·les	Àrea d'actuació (ha)	% de superfície respecte l'àrea total d'actuació
<i>El Rectoret</i>	70	6,75	73,79%
<i>Mas Guimbau</i>	16	0,82	8,96%
<i>Mas Sauró</i>	3	0,13	1,41%
<i>Tibidabo</i>	1	0,58	6,39%
<i>Vallvidrera</i>	6	0,86	9,42%
TOTAL	96	9,14	100%

Desbrossades finques municipals i propietari desconegut: 10.115,30 €

Poda d'arbrat: 3.288,44 €

Tala d'arbrat: 16.523,59 €

Recollida de restes vegetals: 8.402,67 €

Recollida de residus i altres actuacions: 1.670,00 €

Actuacions realitzades 2022 : 4,60 Ha que representa un 50,33 % sobre el total (9,14 Ha)



OFICINA DE COLLSEROLA. **Desbrossades 2023**

Contracte manteniment espai forestal 2023:

60.000,00 €

AUGMENT DEL 50 % RESPECTE A 2022

Febrer 2023 s'han realitzat requeriment a 14 noves parcel·les en relació al 2022 (en principi totes elles de propietat desconeguda) i s'ha incorporat la parcel·la municipal de l'In-Out

Àmbit total sobre el que s'actuarà: 111 (96 +15) parcel·les, 10,91 Ha

Barri	Núm. de parcel·les	Àrea d'actuació (ha)	% de superfície respecte l'àrea total d'actuació
<i>El Rectoret</i>	83	8,35	76,54 %
<i>Mas Guimbau</i>	16	0,82	7,52 %
<i>Mas Sauró</i>	5	0,29	2,66 %
<i>Tibidabo</i>	1	0,58	5,32 %
<i>Vallvidrera</i>	6	0,86	7,88 %
TOTAL	111	10,91	100

MARÇ 2023

Actuacions en desbrossades forestals
-Es preveu actuar sobre 4,69 Ha

TARDOR 2023

Actuacions en desbrossades forestals
- Es preveu actuar sobre les 6,22 Ha restants

Previsió 2023 : 10,91 Ha que representa un 100 % sobre el total

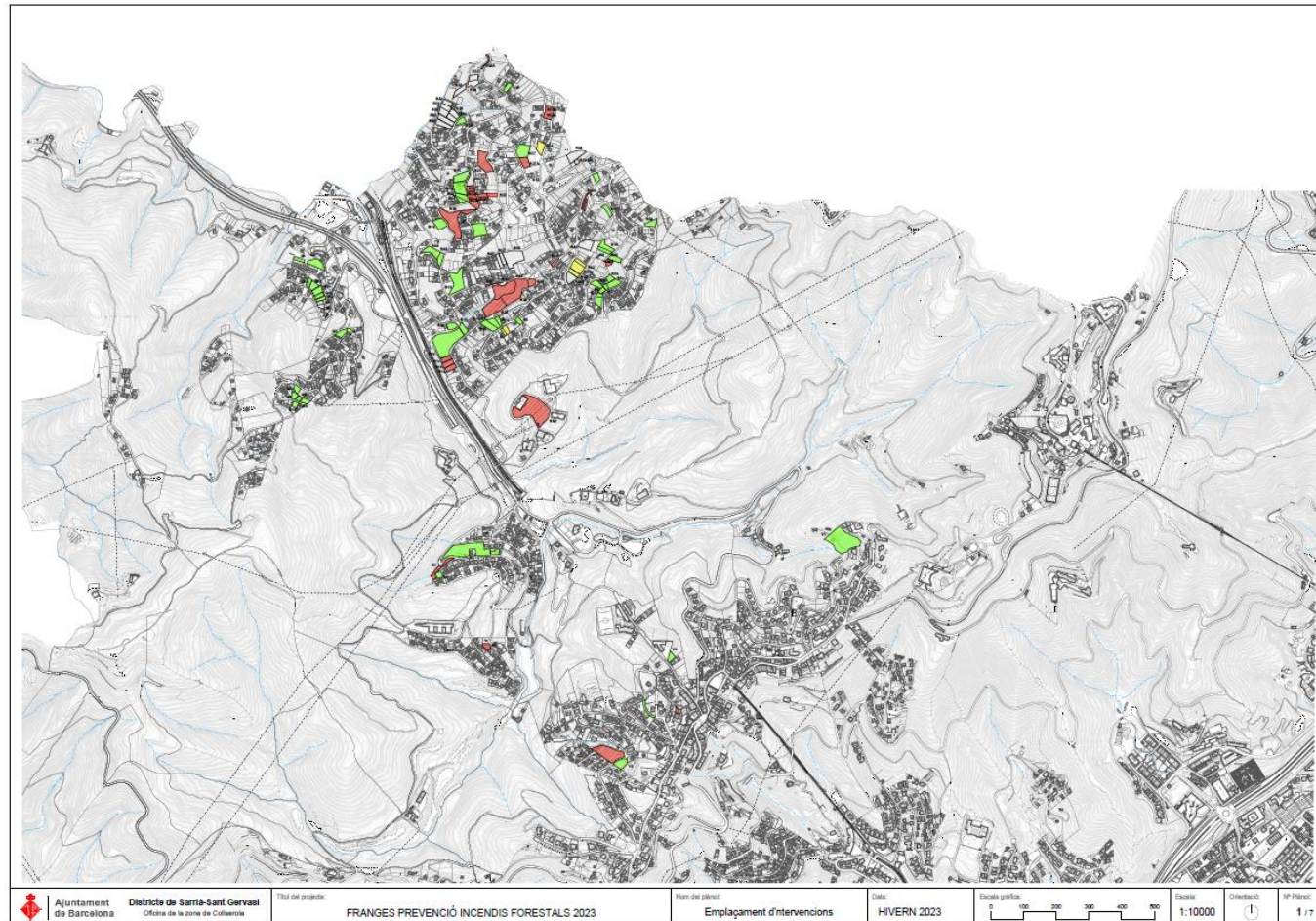


OFICINA DE COLLSEROLA. **Manteniment espai forestal 2023**

ACTUACIONS 2023	AMIDA	IMPORT
Desbrossades hivern (contracte manteniment espai forestal 2023)	10,91 ha	60.000 €
Recollida de restes vegetals (contracte manteniment espai forestal 2023)		
Tala d'arbres (contracte manteniment espai forestal 2023)		
Reg talussos i recollida d'arrossegaments (contracte reg i recollida arrossegaments 2023)		25.000 €
TOTAL		85.000 €

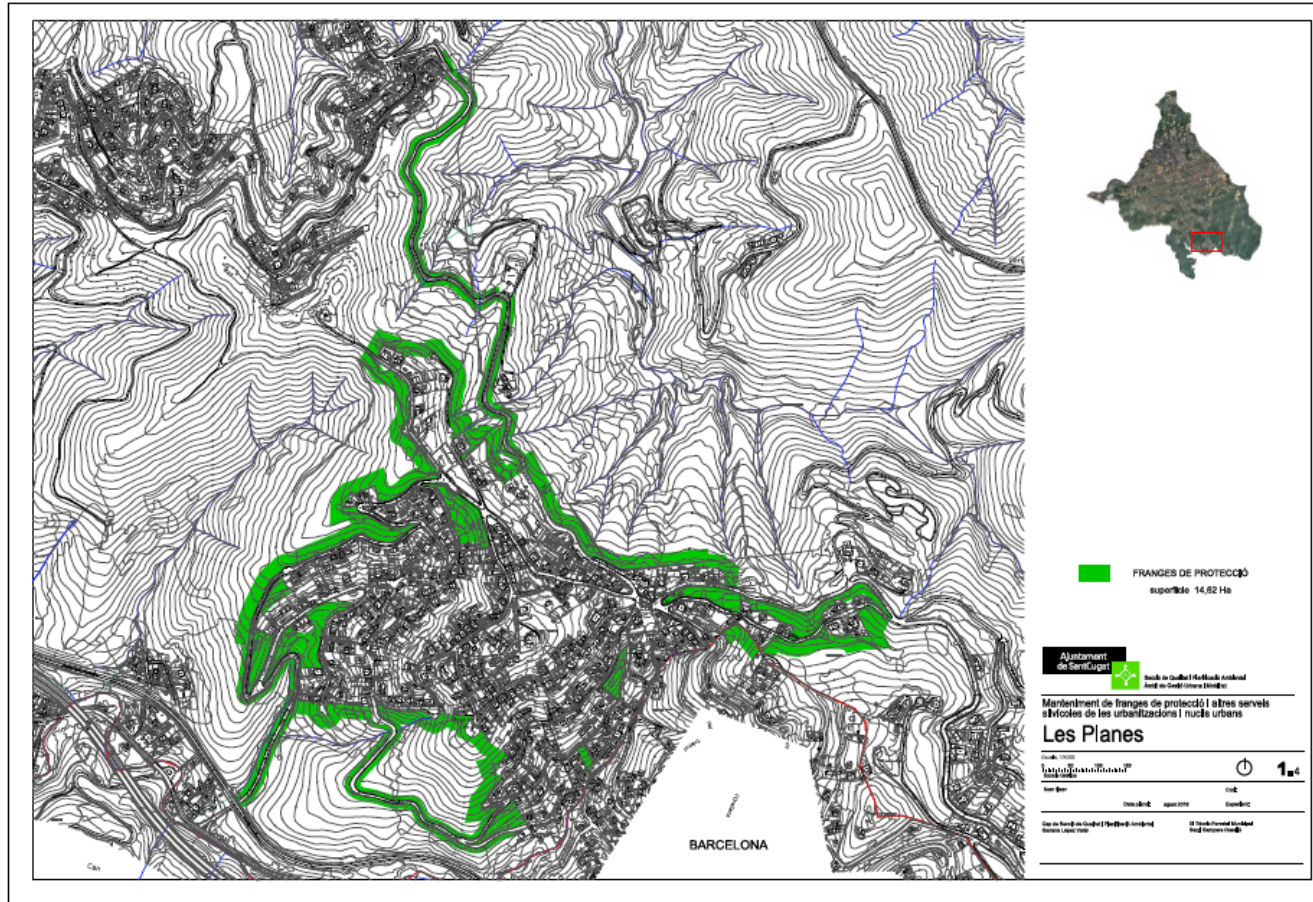


OFICINA DE COLLSEROLA **Desbrossades 2023**



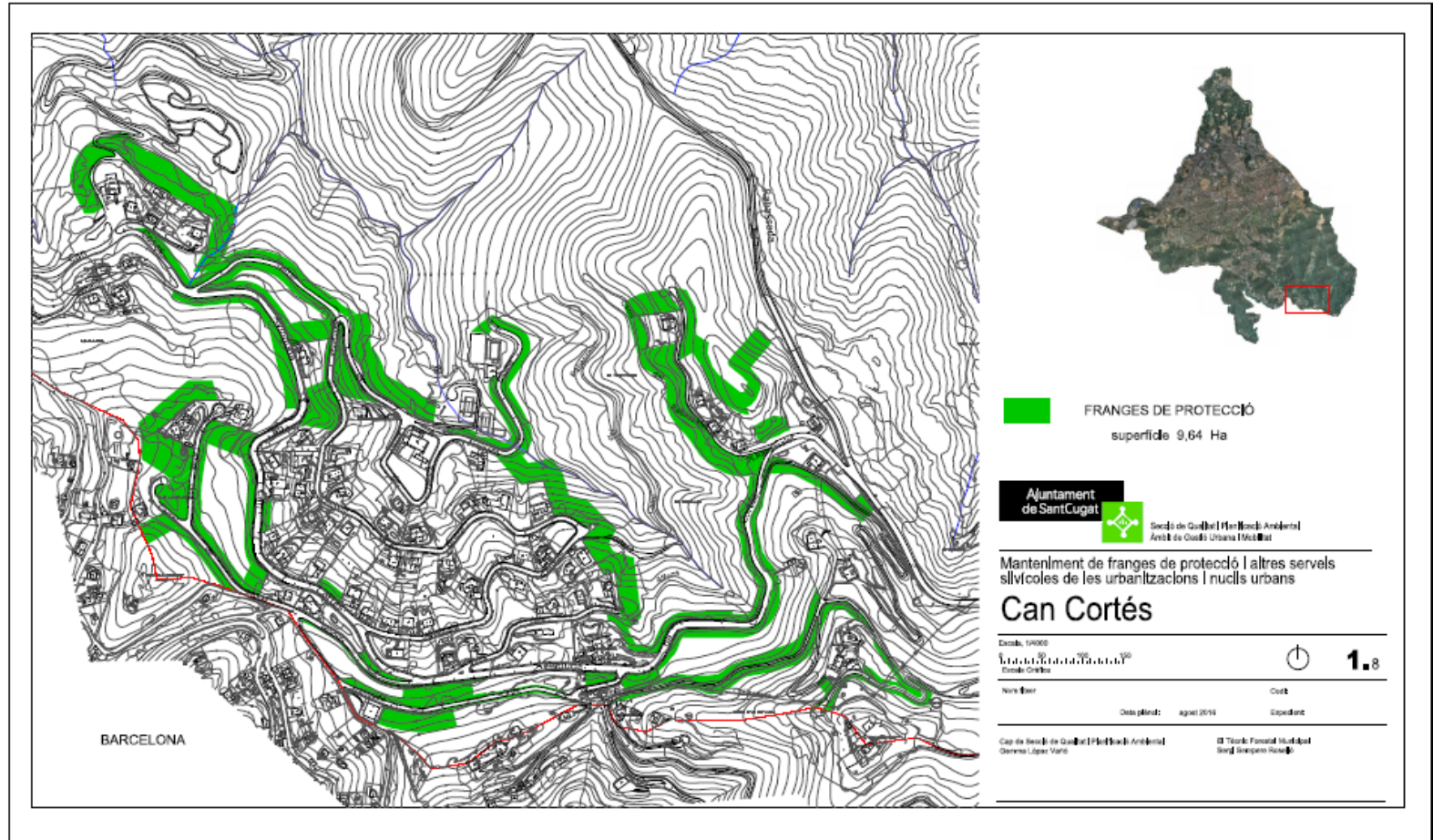


SANT CUGAT Franges desbrossades 2023



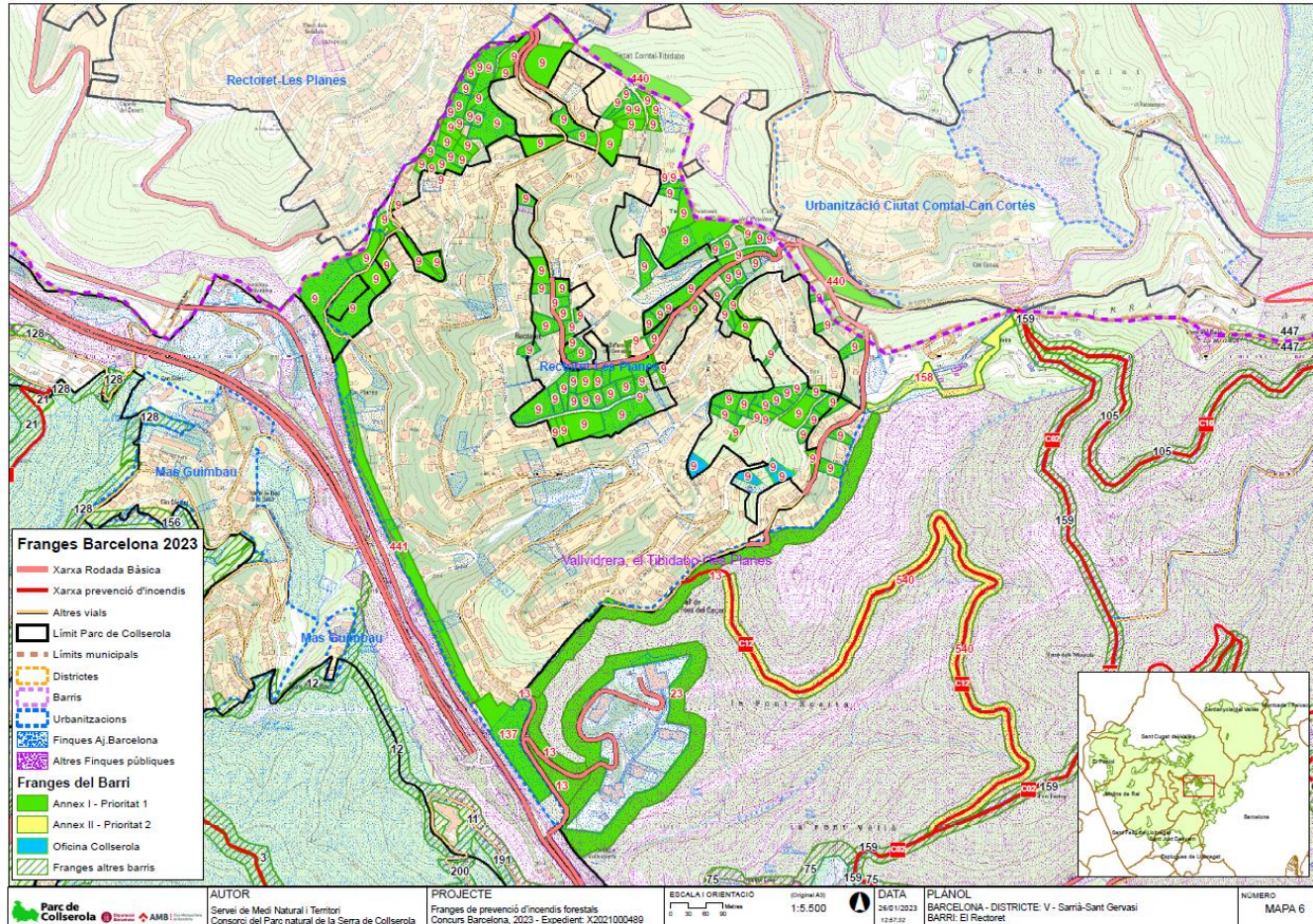


SANT CUGAT Franges desbrossades 2023



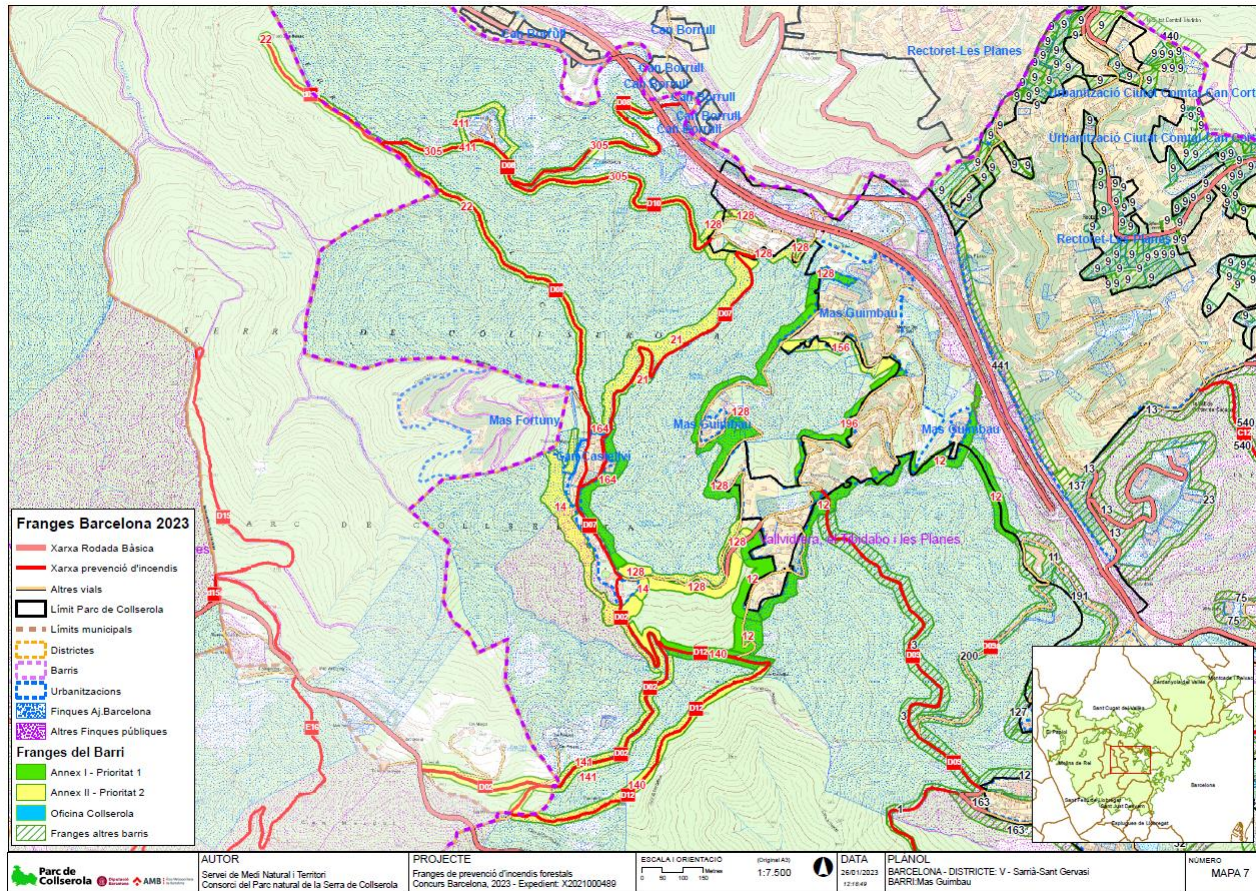


CONSORCI Franges desbrossades Rectorat 2023



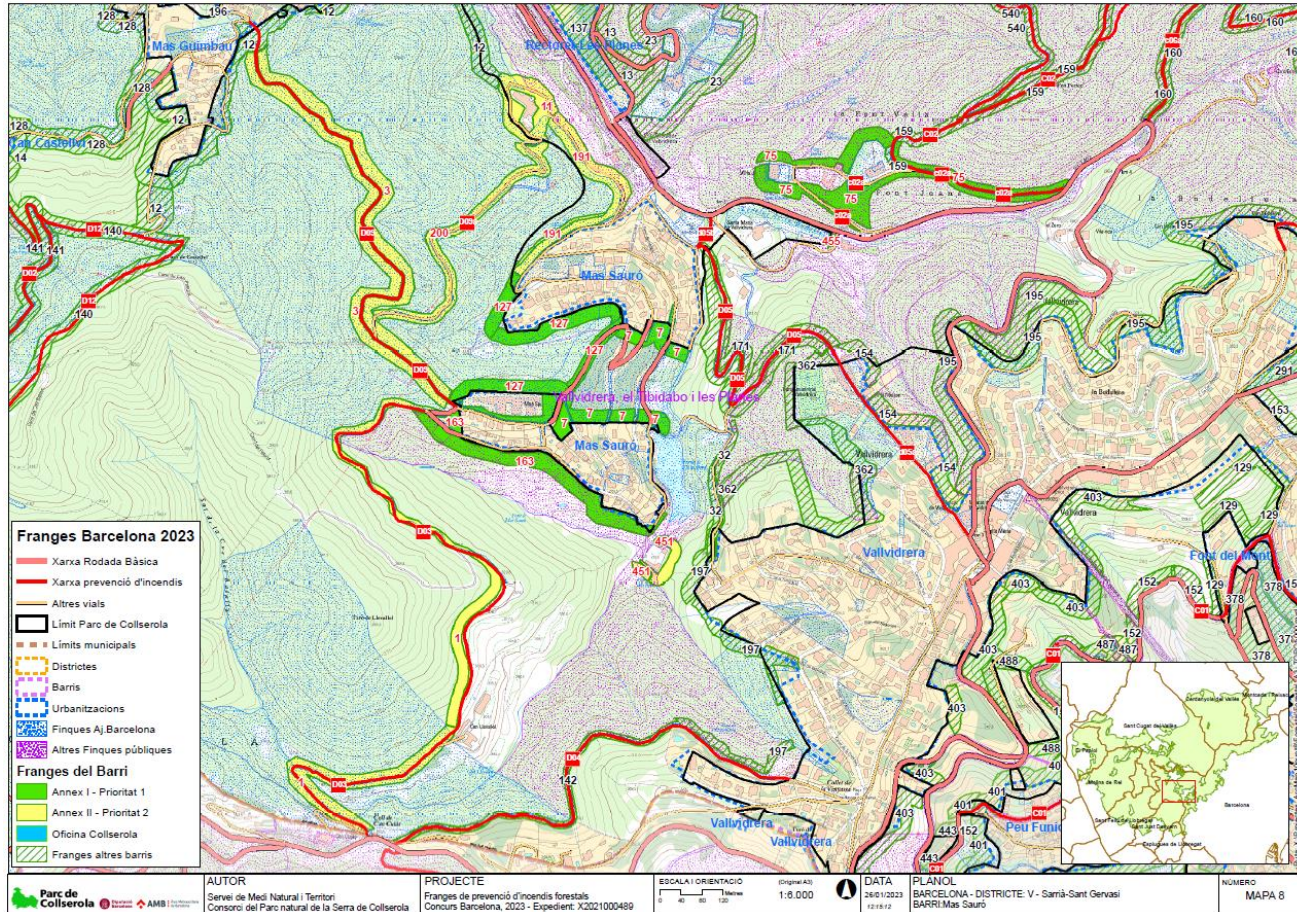


CONSORCI Franges desbrossades Mas Guimbau 2023



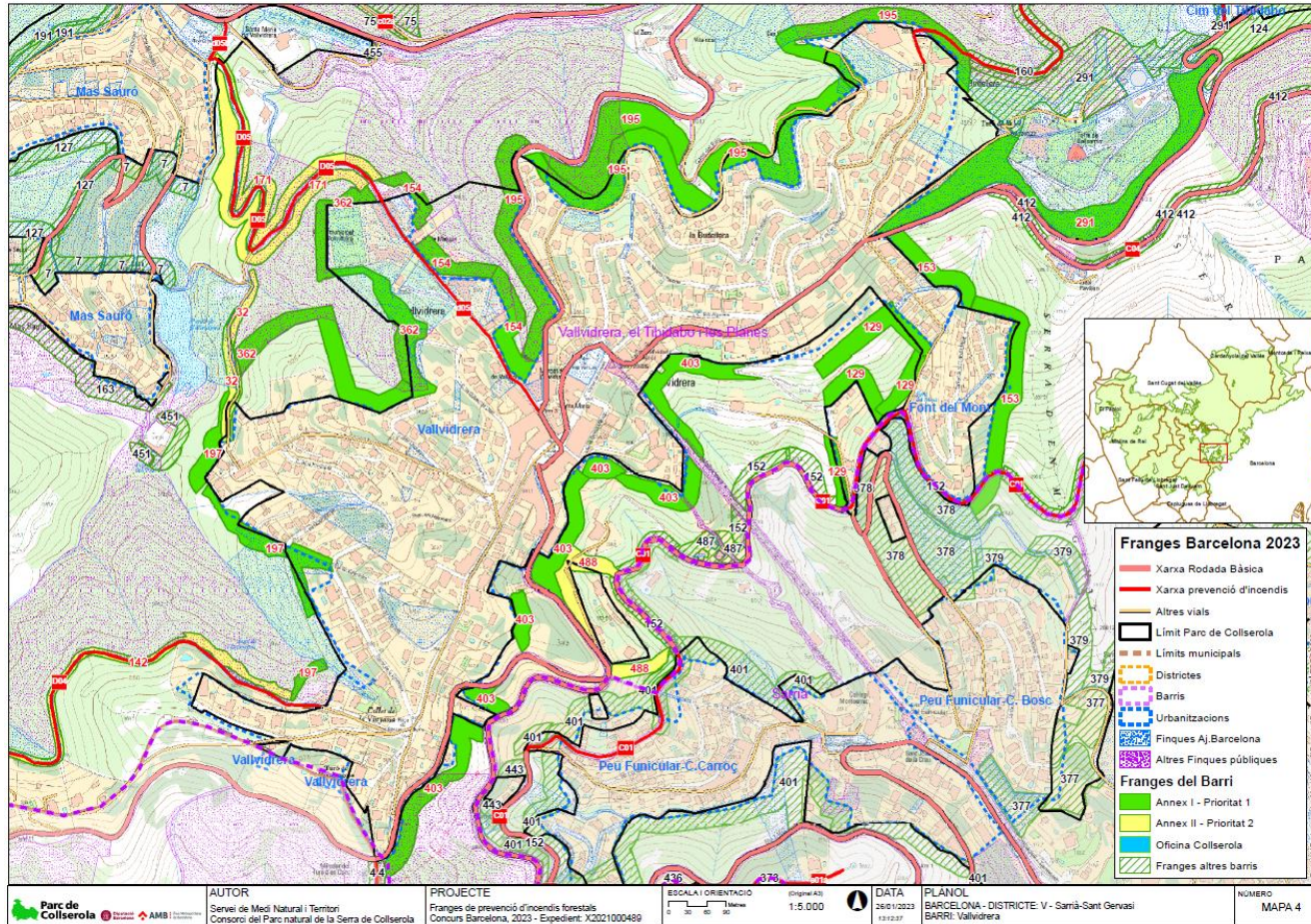


CONSORCI Franges desbrossades Mas Sauró 2023





CONSORCI Franges desbrossades Vallvidrera 2023





Ajuntament
de Barcelona

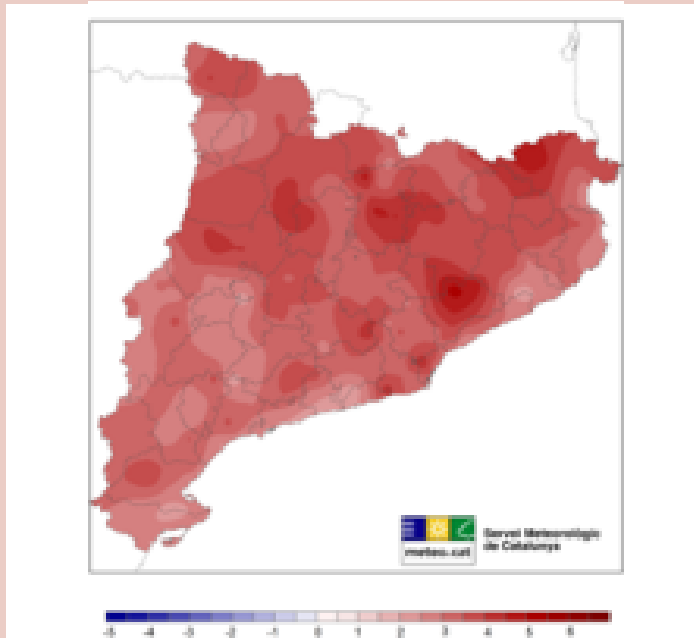
Prevenció incendis

Dimarts, 15 de març de 2023

Dades del Consorci del Parc de Collserola 2022

LES DADES DEL DISPOSITIU DE VIGILÀNCIA

El dispositiu de vigilància d'enguany es va iniciar el 6 de juny i va finalitzar l'1 de setembre, un total de 88 dies seguits amb les torres de vigilància pendents de possibles inicis d'incendis a tota l'Àrea Metropolitana de Barcelona.



Diferència (°C) entre la temperatura mitjana i la climàtica, estiu 2022. Font: SMC.

RESUM ALARMES I ALERTES METEOROLÒGIQUES ESTIU 2022

PREALERTES METEOROLÒGIQUES

Prealertes declarades en tota la campanya: 58 dies (66 %)

Prealertes crítiques declarades en tota la campanya: 16 dies (18 %)

PERILL D'INCENDI DURANT LA CAMPANYA

Perill baix: 4 dies

Perill moderat: 30 dies

Perill alt: 32 dies

Perill molt alt: 22 dies

ACTIVACIÓ DEL PLA ALFA DURANT LA CAMPANYA

Sense activació: 18 dies

Nivell 1: 26 dies

Nivell 2: 31 dies

Nivell 3: 13 dies



1. Programació de campanya informativa de prevenció
2. Obertura del Parc de Bombers de Vallvidrera





3. Dotació a PAUs de material

4. Simulacre d'incendi el dia 5 de maig





Prohibició d'encendre foc al bosc

Entre el **15 de març** i el **15 d'octubre**
PROHIBIT als terrenys forestals i
en la franja de 500m que els envolta
Decret 64/1995



- ✓ **Encendre foc.** No es poden cremar rostolls, marges, restes agrícoles o de jardineria ni fer focs d'esbarjo (excepte si s'utilitzen fogons de gas, barbacoes d'obra amb mataguspieres a les àrees recreatives o d'acampada o bé es fa a les parcel·les de les urbanitzacions).
- ✓ **Llençar burilles** o altres objectes encesos.
- ✓ **Llençar coets, globus, focs d'artifici** o altres artefactes que continguin foc.
- ✓ **Abocar escombraries o restes vegetals** i industrials de qualsevol mena que puguin iniciar un foc.



2

Pacificació de la ctra. de Sarrià a Vallvidrera i de Vallvidrera al Tibidabo



Informació Guardia Urbana - Actuacions

Per part de Guardià Urbana el principal objectiu relacionat amb aquestes vies seria el de millorar la seguretat viària i reduir el número d'accidents de la via, fent principalment **3 accions** :

1. Punts estàtics de control en les zones de risc de les vies principals. 2022:

- s'han efectuat 28 punts de control de trànsit en aquestes vies amb controls de documentació, proves preventives d'alcoholèmia i correcció d'infraccions.
- s'han efectuat 13 dispositiu estàtics de control (DEC) amb un mínim de 3 patrulles orientats principalment a la detecció del consum d'alcohol i drogues en els conductors .

Coordinació amb GU del districte d'Horta- Guinardó



Informació Guardia Urbana - Actuacions

2. Activitat sancionadora de les patrulles GUB 2022:

585 denúncies per infraccions dinàmiques en tot el Barri.

Relacionades amb la seguretat viària :

- a. No obeir senyals de prohibició - 189 infraccions
- b. Efectuar avançaments en llocs no autoritzats - 118 infraccions
- c. Distraccions - 31 infraccions
- d. No respectar semàfor vermell / stop - 19 infraccions
- e. Alcoholèmies positives i/o positius drogues - 17 infraccions
- f. Infraccions relacionades amb el soroll - 16 infraccions
- g. Conduccions temeràries i negligents - 8 infraccions
- h. Seguretat passiva - 7 infraccions



Informació Guardia Urbana - Actuacions

3. Estudi de les problemàtiques i de l'accidentabilitat per proposar millores de la via.

Durant el 2022 s'han efectuar diferents propostes

a. Millores al pk 1.9 de la BV.1462

Punt on habitualment es produïen caigudes de vehicles de dues rodes sobre tot al hivern. S'ha sol·licitat a la Diba el reforç de la senyalització i la comprovació de l'adherència del paviment. Executat , s'ha duplicat la senyalització i s'ha efectuat un raspat del paviment perquè tingui més adherència.





Informació Guardia Urbana

b. Reordenació del mirador de Sarrià.

S'està treballant amb el Patronat de Collserola i la DIBA per tal d'unificar tots els miradors de la zona de Collserola, i regular el seu ús amb un temps màxim d'estada, per facilitar als usuaris que volen fer una visita ràpida per observar la ciutat i d'altre banda impedir el ús abusiu i intensiu de determinats usuaris.





Informació Guardia Urbana

c. Millores als accessos a la plaça Vallvidrera

Reducció de la velocitat dels vehicles quan accedeixen tant des de BCN, com des de Sant Cugat a la Pl.Vallvidrera,

- 1.- el fer un pas elevat o implementar un altre sistema per reduir la velocitat dels vehicles just en el semàfor de carretera de la església 7
- 2.- Implementar un altre semàfor amb pas de vianants a l'alçada aproximada del número 265 de la ctra. de Vallvidrera per millorar la mobilitat dels vianants, aprofitant el ja existent .

En estudi per part de la DIBA



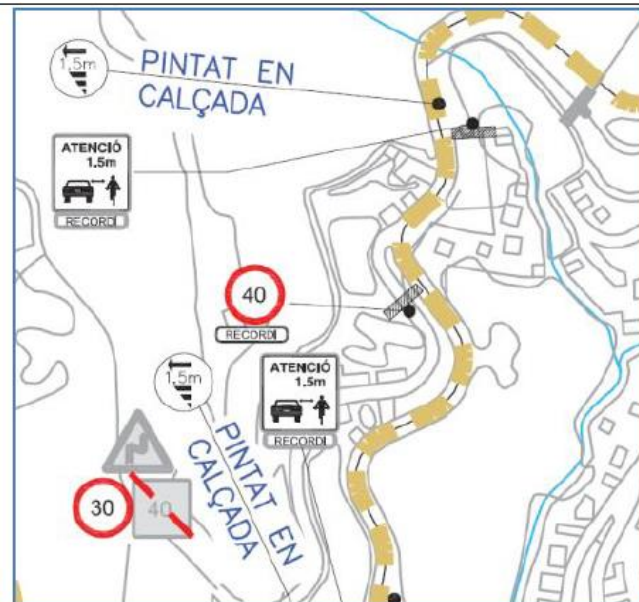


INFORMACIÓ Guardia Urbana

d. Millores de senyalització general de tot el tram de la carretera BV-1462

Després de les demandes de GU per millorar la seguretat de la via, la DIBA ens ha informat recentment que ha aprovat una millora global de la senyalització de la via destinada sobre tot a millorar la seguretat viària dels vehicles més vulnerables

Pendent d'execució

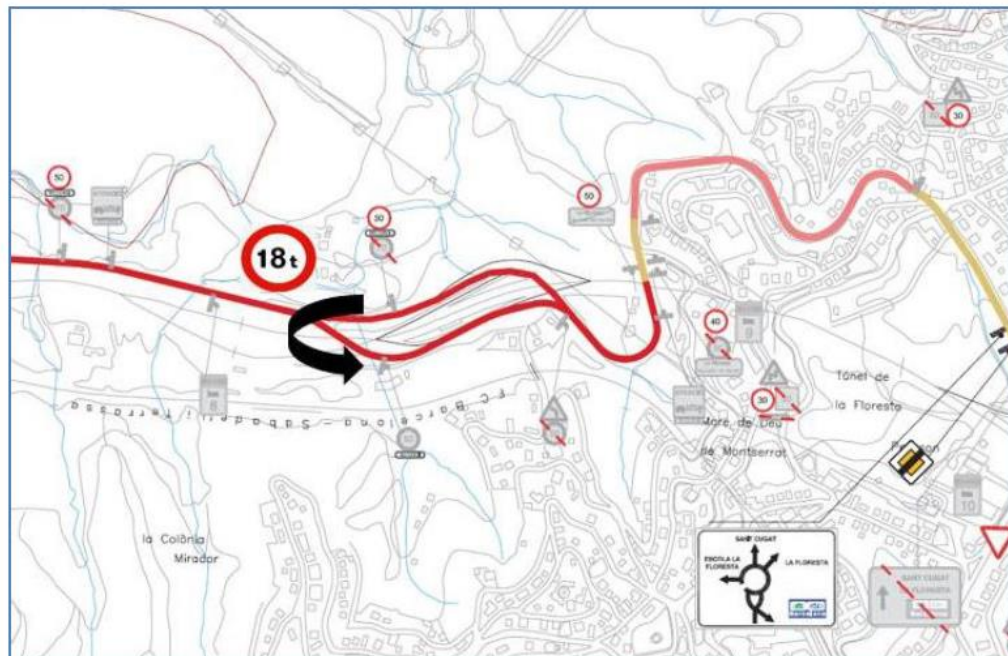




Informació Guardia Urbana

e. Demanda per prohibició d'entrada de camions per la BV 1462 des de Sant Cugat.

S'ha demanat a la diputació de Barcelona el reforç de senyalització fora de terme municipal a l'alçada de la sortida de la C16 direcció les planes de la prohibició de circulació de camions de gran tonatge per evitar el risc que això suposa al circular per la zona de revolts entre les planes i Barcelona





Aquest mandat s'han col·locat reductors de velocitat amb plataformes elevades al tram de la Crta. de Vallvidrera - Tibidabo – Arrabassada al carrer Alberes i BV – 1418.





3

Mesures de control de plagues (senlars, vespa velutina, processionària i ailant)



Senglars

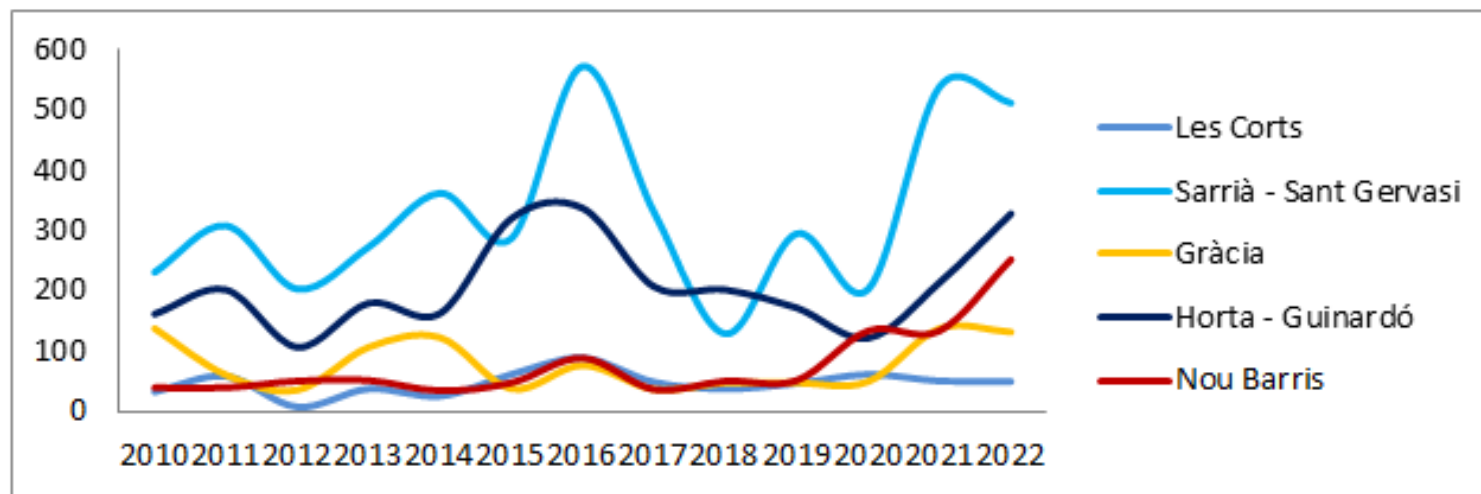
Els resultats de les actuacions i senglars capturats per mètode i districte a Barcelona l'any 2022 ha estat de 292 senglars capturats amb la següent distribució geogràfica, de sexe i franges d'edat:

Districte	Gàbia trampa		Reactiva		Xarxa de caiguda		Total	
	Actuacions	Senglars capturats	Actuacions	Senglars capturats	Actuacions	Senglars capturats	Actuacions	Senglars capturats
Les Corts			11	22	2	16	13	38
Sarrià - Sant Gervasi	2	8	30	36	8	60	40	104
Gràcia			3	2	2	25	5	27
Horta - Guinardó	33	26	17	27	2	18	52	71
Nou Barris	9	13	7	5	3	30	19	48
Sant Andreu			3	4			3	4
Barcelona	44	47	71	96	17	149	132	292
Rendiment	1.07		1.35		8.76		2.21	



	Adult		Subadult		Juvenil		Raió		Total
	N	%	N	%	N	%	N	%	N
Gàbia trampa	14	29.79	7	14.89	12	25.53	14	29.79	47
Xarxa de caiguda	49	32.89	27	18.12	6	4.03	67	44.97	149
Reactiva	19	19.79	31	32.29	27	28.13	19	19.79	96
Total	82	28.08	65	22.26	45	15.41	100	34.25	292

Incidències per any i districte entre 2010 i 2022:



Al Districte de Sarrià – Sant Gervasi s’ha reduït les incidències anuals de 537 al 2021 fins les 510 al 2022. Tot i no ser un decrement considerable és una reducció del 5% front a l’increment del 10% registrat a tota la ciutat.

Incidències per mes al Districte de Sarrià – Sant Gervasi entre 2019 i 2022:



Vespa velutina

Gerència d'Àrea d'Agenda 2030, Transició Digital i Esports

Direcció de Serveis de Dret dels Animals

Protocol d'actuació

Totes les peticions d'actuació per incidències de nius de velutina, entrin pel canal que entrin, es deriven a la Central d'Operacions (CO), que activa el servei per a la seva gestió.

Els tècnics de l'empresa analitzen la prioritat en funció dels paràmetres objectius establerts (proximitat d'habitatge o equipament, parc infantil... etc) i s'actua de manera coordinada amb GUB si la intervenció requereix afectació a via pública i amb la resta de serveis implicats

(Parcs i Jardins, responsables dels equipaments afectats,...)

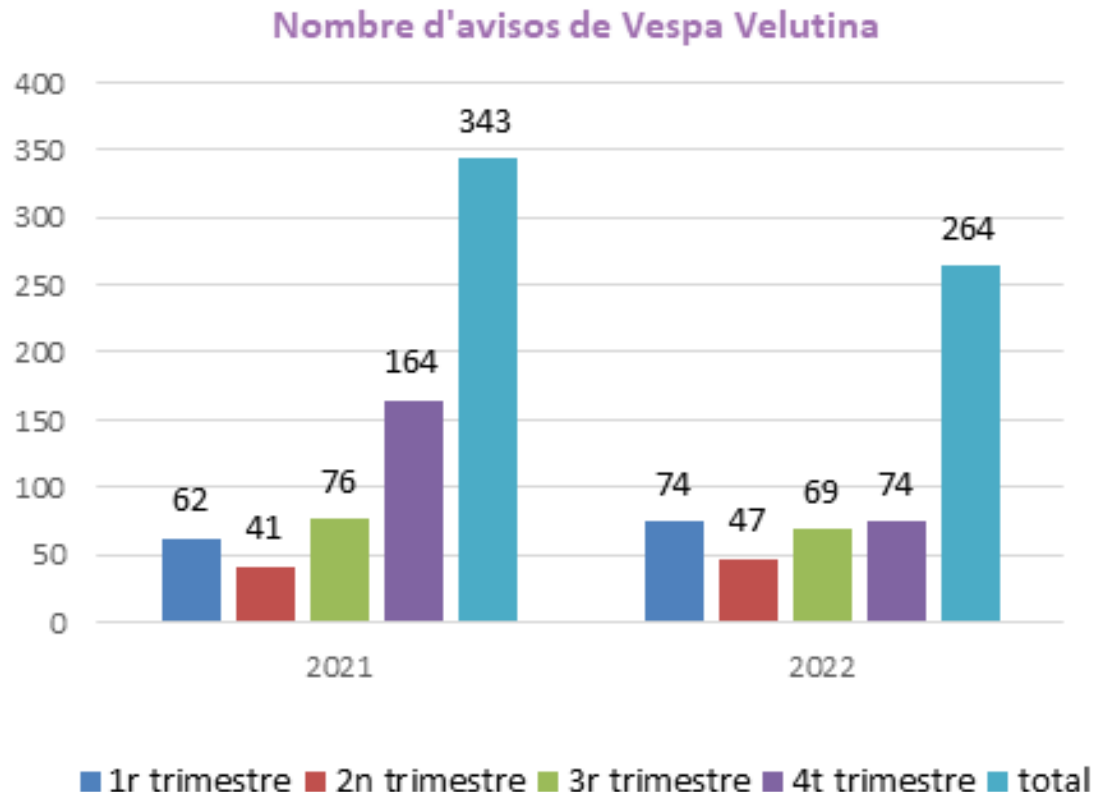




Vespa velutina

La determinació d'anul·lar el niu o eliminar-lo es pren en funció del criteri del tècnic responsable del servei.

En el cas que sigui un punt molt visible, tot i que no fes falta, també es retira.





SEGUIMENT DE LES POBLACIONS DE PROCESSIONÀRIA DEL PI AL PARC DE LA SERRA DE COLLSEROLA. CAMPANYA 2022



ARBORICULTURA URBANA I PAISATGE S.L
Departament sanitat vegetal



Processionària del pi

Estudien les dinàmiques poblacionals del lepidòpter *Thaumetopoea pityocampa* (Processionària del Pi).

El seguiment d'aquests es realitza mitjançant captures d'exemplars adults en època de vol emprant trampes de feromona.

Es sectoritzen 8 zones dins l'àrea d'aplicació de l'estudi.

- Roquetes = 8 Trampes
 - Turó d'en Fotjà = 9 Trampes
 - Revolt de la Paella = 5 Trampes
 - Crta. de Vallvidrera – Tibidabo = 6 Trampes
 - Crta. de les Aigües = 9 Trampes
 - Sant Pere Màrtir = 10 Trampes
 - Fàbrica Sanson (Puig d'Ordola) = 6 Trampes
 - Can Canaris = 8 Trampes
- **TOTAL DE TRAMPES = 61 unitats**



Processionària del pi

S'instal·len les trampes de feromona uns dies abans de l'inici del vol dels primers mascles que, normalment, a Collserola, comencen a emergir la segona quinzena de juliol. A partir d'aquest moment, es realitza una revisió setmanal de cada trampa comptant i retirant els exemplars capturats .

El nombre total d'adults capturats ha estat de 4.974 individus repartits entre les 61 trampes distribuïdes.

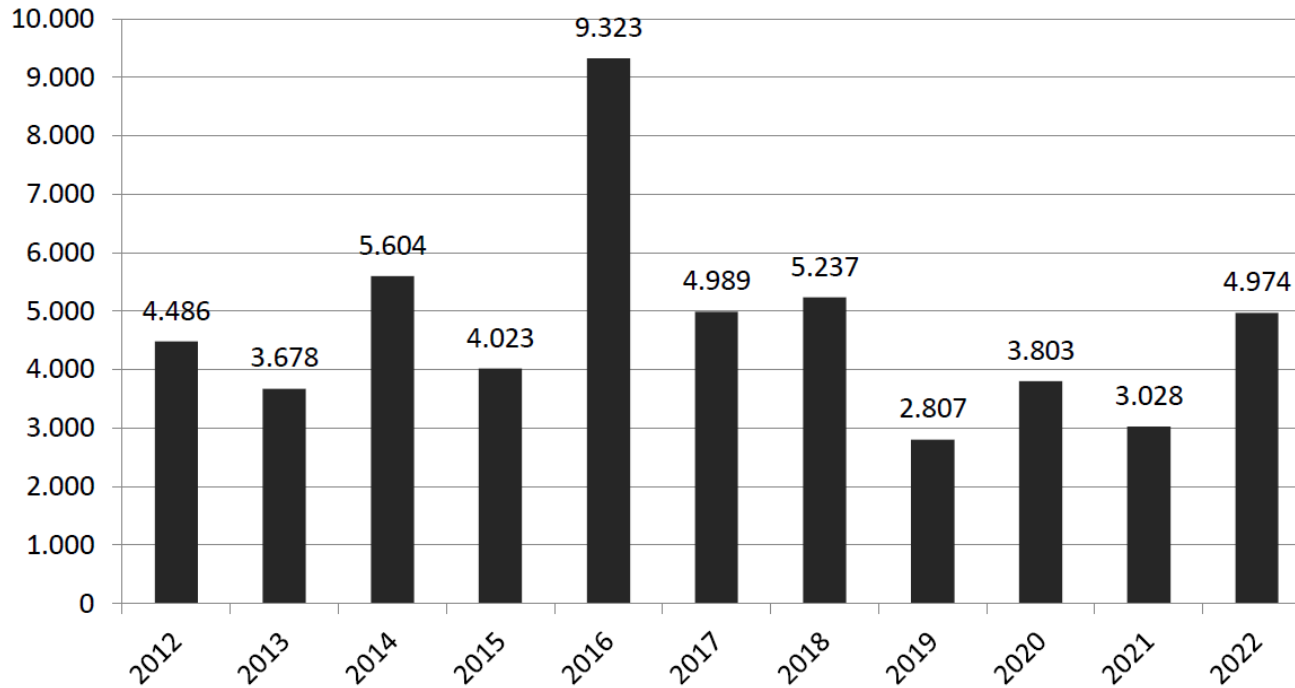
La taula següent detalla el total d'exemplars per zona de l'any 2022 i els valors dels últims 10 anys de mostreig:

Zona mostreig	2012	2013	2014	2015	2016	2017	2018	2019	2020	2021	2022
Roquetes	1.368	933	816	336	634	508	896	486	591	417	570
Turó d'en Fotjà	720	263	730	582	965	409	238	208	240	293	621
Revolt Paella	219	25	94	157	340	334	229	94	57	122	426
Ctra. Vall.-Tibidabo	521	603	1.019	655	1.139	546	934	398	540	422	485
Ctra. Aigües	675	809	1.185	769	2.817	1.607	1.315	705	900	643	913
Sant Pere Màrtir	521	457	827	602	1.424	779	800	451	1.046	604	1083
Fàbrica Sanson	213	235	421	261	789	361	519	206	234	297	413
Can Canaris	249	353	512	661	1.215	445	306	259	195	230	463
Totals	4.486	3.678	5.604	4.023	9.323	4.989	5.237	2.807	3.803	3.028	4.974

Taula 1. Nombre d'exemplars capturats de Thaumetopoea pityocampa per sector dins els últims 10 anys



Processionària del pi

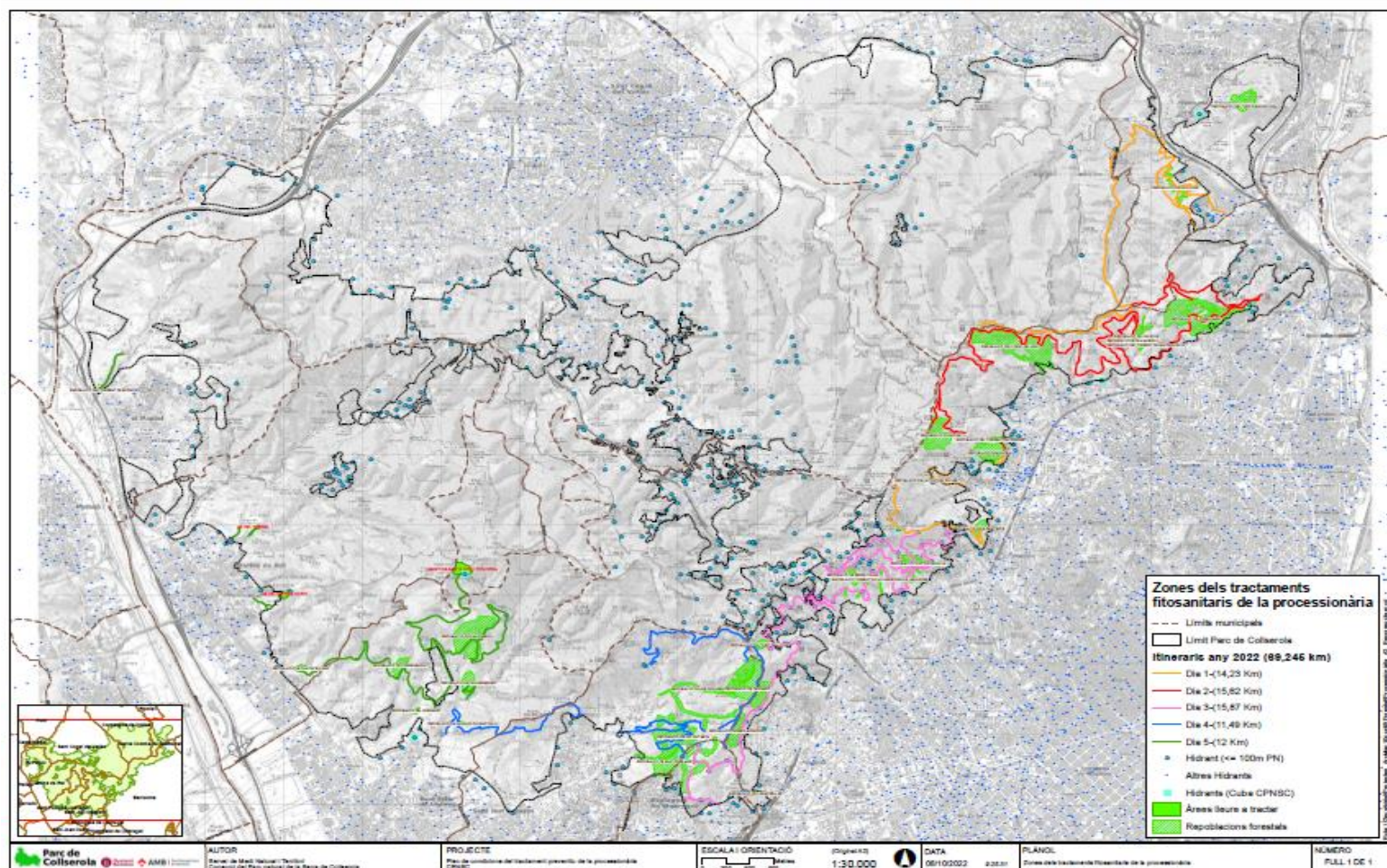


El nombre total de captures ha estat superior respecte la campanya passada (3.028 unitats) i lleugerament inferior a la mitjana enregistrada als darrers 30 anys ($X = 5.688$).



Processionària del pi

La lluita contra la processionària es fa en dos moments de l'any: control de papallones amb feromones des de juliol a octubre i tractament fitosanitari al novembre contra les erugues.





Ailants

L'ailant o arbre pudent (*Ailanthus altissima*) és un arbre originari del sud de la Xina. Es tracta d'un arbre caducifoli dioic, que pot assolir 25m d'alçada, amb una escorça grisa. Les fulles, que desprenen una forta olor en tocar-les, són compostes imparipinnades, formades per un nombre d'entre 11 a 25 folíols amples, ovats o lanceolats.

L'ailant també té gran capacitat de rebrot a partir de l'arrel, fet que fa tingui un creixement vegetatiu important i generalment s'acabin formant grans rodals.





Ailants

L'ailant està inclòs al Catàleg espanyol d'espècies exòtiques invasores (d'acord amb el Reial Decret 630/2013, de 2 d'agost, pel qual es regula el Catàleg espanyol d'espècies exòtiques invasores), fet que determina la prohibició de la seva comercialització, transport i plantació, així com d'altres prohibicions en relació amb la tinença.

Convé dur a terme l'eliminació dels poblaments naturalitzats d'aquesta espècie seguint protocols de control elaborats per experts.

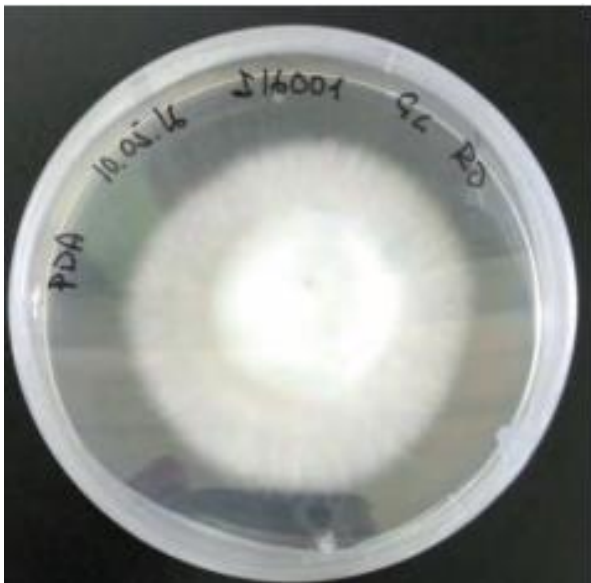




Ailants

Tractament mitjançant mètodes físic-químics (injecció d'herbicides) i mitjançant fongs saprófits.

El Parc de Collserola té previsió d'actuació propera tardor.





4

Previsió de pressupost i calendari d'obres 2023

Actuacions a Vallvidrera, el Tibidabo i les Planes

1r Semestre 2023

Oficina de Collserola, dimecres, 15 de març de 2023



OFICINA DE COLLSEROLA **Actuacions BIMSA 2023**

BIMSA 2023

✓	Juliol 2023.	Inici reurbanització del carrer Orellana.	Import : 597.878 €
✓	27/03/ 2023.	Inici reurbanització del carrer Savina	Import: 266.253 €
✓	Novembre 2023.	Inici d'estabilització de 3 talussos (Camí del Pantà, Major del Rectorat, 163, Madame Butterfly)	Import: 1.600.000 €
✓	Juny 2023.	Inici de l'asfaltat de carrers a les Planes	Import: 1.084.800 €
			TOTAL : 3.548.931



OFICINA DE COLLSEROLA **Actuacions 1r trimestre 2023**

OFICINA DE COLLSEROLA **OBRES 1r TRIMESTRE 2023**

1. Construcció d'una estructura Vane a la cua del Pantà	Import: 6.000 €
2. Redacció projecte enderroc Major del Rectorat, 38-40	Import: 5.000 €
	Total: 11.000 €

OFICINA DE COLLSEROLA **CONTRACTES 2023**

1. Contracte manteniment dipòsit contra incendis Nebuloses	Import: 4.430 €
2. Contracte reg i recollida d'arrossegaments	Import: 25.000 €
3. Contracte manteniment camins tous	Import: 60.000 €
4. Contracte manteniment de talussos	Import: 60.000 €
5. Contracte manteniment espai urbà	Import: 75.000 €
6. Contracte manteniment espai forestal	Import: 60.000 €
7. Contracte manteniment aparcaments veïns	Import: 5.969 €
8. Contracte lloguer cotxe	Import: 7.083 €
TOTAL	297.483 €

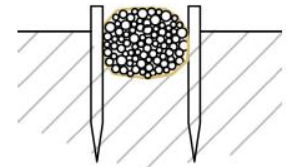
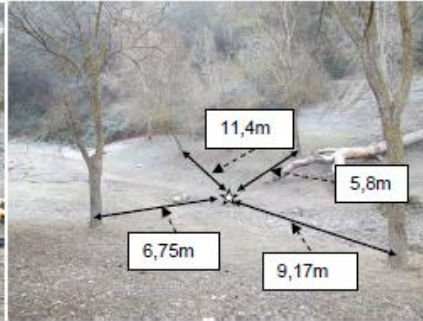


OFICINA DE COLLSEROLA **Actuació a la cua del pantà**

Tram perpendicular al flux



Localització punt referència MD



Construcció d'una estructura Vane per a la retenció de sediments



OFICINA DE COLLSEROLA **Previsions 2023**

OFICINA DE COLLSEROLA **OBRES 2023**

- 1. Enderroc habitatge i arranament parcel·les Major del Rectoret, 38-40**
- 2. Subministrament i col·locació de biones mixtes de fusta**
- 3. Redacció projecte i execució de l'estabilització i restauració del talús de Mas Sauró**
- 4. Redacció del projecte de restauració de la Torrentera de Can Blau**
- 5. Redacció projecte i execució de l'enderroc de Can Castellví, 72**
- 6. Enjardinament i protecció de diferents espais de marge entre carrers**
- 7. Protecció de diferents talussos amb entramats**
- 8. Reforç i reparació de cunetes**
- 9. Reparació i cosit de paviments de formigó**
- 10. Reparació de les escales del Passatge Bellavista**
- 11. Redacció projecte i execució protecció i naturalització de la bassa de Can Pujades**
- 12. Realització de tres actuacions land-art a les Planes. Constel·lació Collserola.**

Import: 224.800 €



TOTAL

✓ **OBRES 1r TRIMESTRE 2023**

Import : 11.000 €

✓ **CONTRACTES 2023.**

Import: 297.483 €

✓ **OFIC. COLLSEOLA PREVISIÓ OBRES ANY 2023**

Import: 224.800 €

✓ **BIMSA 2023**

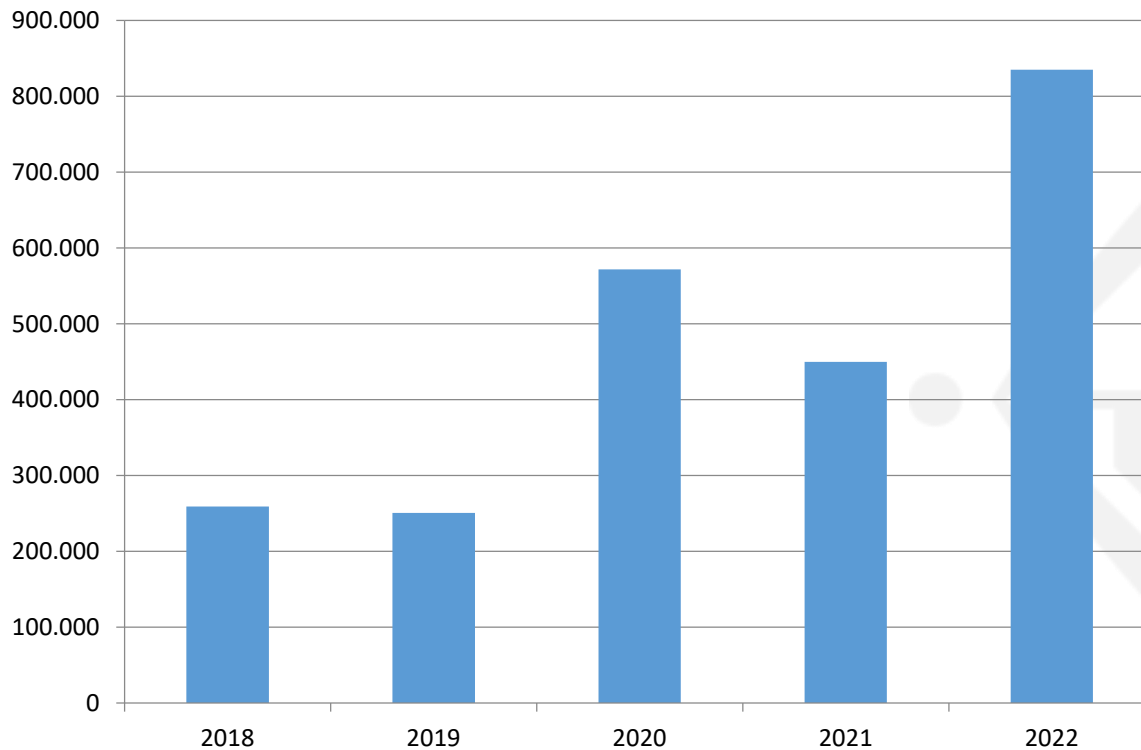
Import: 3.548.931 €

TOTAL : 4.082.214 €



OFICINA DE COLLSEROLA **pressupost manteniment**

Euros



Euros

	Euros
2018	259.092
2019	250.664
2020	571.828
2021	449.837
2022	835.088



Inversions finals mandat

• Esllavissada Major del Rectorat	1.124.864 Euros
• Casa Buenos Aires	3.500.000 Euros
• Mercat cultural de Vallvidrera	1.785.936 Euros
• Renovació sistema condicionament CC i la biblioteca de Vallvidrera	303.271 Euros
• Intersecció BV-1468 Mont d'Orsà i itinerari vianants mirador d'en Cors	53.200 Euros
• Reurbanització del carrer Orellana.	597.878 Euros
• Reurbanització del carrer Savina	266.253 Euros
• Estabilització de 3 talussos	1.600.000 Euros
• Asfaltat de carrers a les Planes	1.084.800 Euros

Total 10.316.202 Euros



5

Precs i preguntes



www.barcelona.cat/sarria-santgervasi



**Ajuntament
de Barcelona**