

Consell Plenari del Districte de Sarrià – Sant Gervasi

Dimecres, 18 de juliol de 2018

1

Precs i preguntes dels assistents

2

Aprovació, si escau, de l'acta de la sessió ordinària anterior de 9 de maig de 2018

3

Part informativa



3.1

Despatx d'ofici

Restar assabentat de l'aprovació de les llicències d'obres majors, d'obres menors, d'activitats, comunicats i assabentats d'obra i d'activitats, des de l'1 de maig fins al 6 de juliol de 2018

3.2

Informe del regidor del Districte

1. Mobilitat i espai públic
2. Urbanisme i espais verds
3. Projecte Porta a Porta
4. Pla d'equipaments
5. Accions dirigides a la gent gran
6. Accions d'impuls de la memòria democràtica
7. Ciència i educació
8. Actes pel Dia Internacional del Refugiat
9. Actuacions contra agressions sexistes a les festes majors
10. Estat de les obres

can caralleu
Centre Esportiu Municipal

És la 1a entitat dedicada a la gestió esportiva, a l'estat espanyol, que obté el segell:



claror
més que fitness!



MEMBRE DE:



BARCELONA
+ SOSTENIBLE



SEGELL
D'EXCEL·LÈNCIA
EUROPEA



3.2.1

Mobilitat i espai públic

- Pla de Mobilitat del Districte
- Implantació de la línia V9 de bus
- Inici del procés de debat sobre la superilla de Sant Gervasi de Cassoles
- L9



Presentació del Pla de Mobilitat del Districte (PMD) de Sarrià - Sant Gervasi 2018-2023



Motius del Pla de Mobilitat del Districte

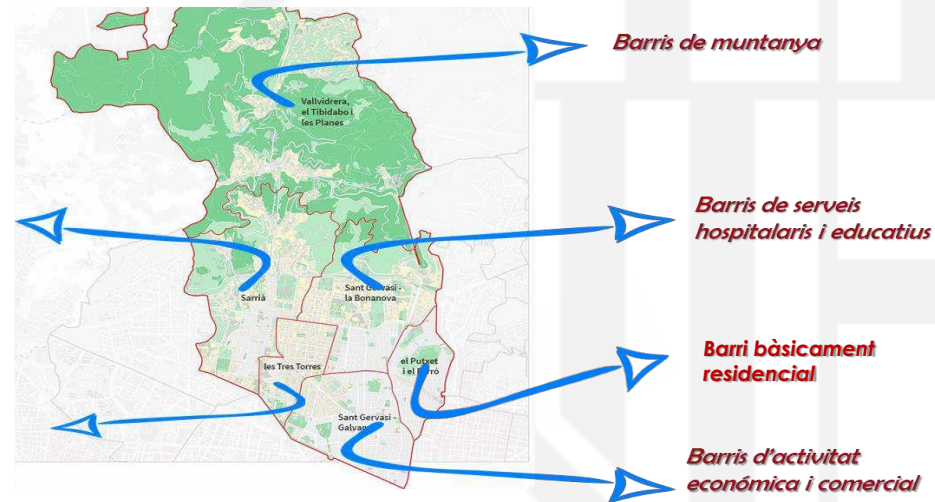
- ➔ Per **primer cop** es recullen i sistematitzen les mancances i problemàtiques presents a la mobilitat del districte en un pla.
- ➔ El pla vol ser una guia que estableixi els objectius de mobilitat del districte i amb **voluntat de futur**.
- ➔ Pretén **donar resposta a les particularitats de cada barri** i les seves funcionalitats, des de la **visió general de PMU** de Barcelona.

Característiques del districte

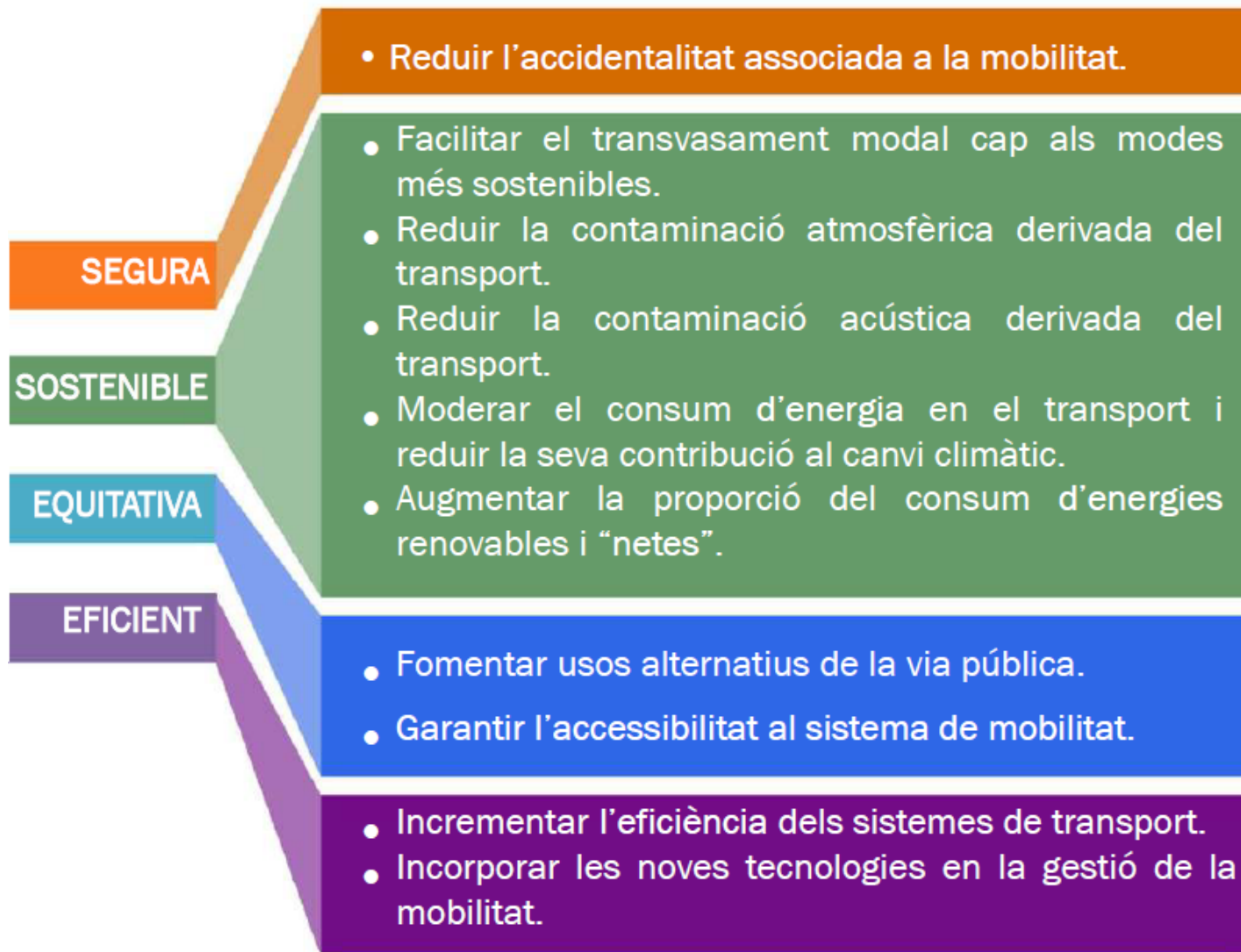
- districte heterogeni amb trames urbanes molt diferents.
- la seva ubicació el converteix en una de les grans portes d'accés a la ciutat.
- node de referència de comunicacions viàries i ferroviàries.

Barri de casc antic

Barri bàsicament residencial



Objectius del Pla de Mobilitat Urbana de ciutat

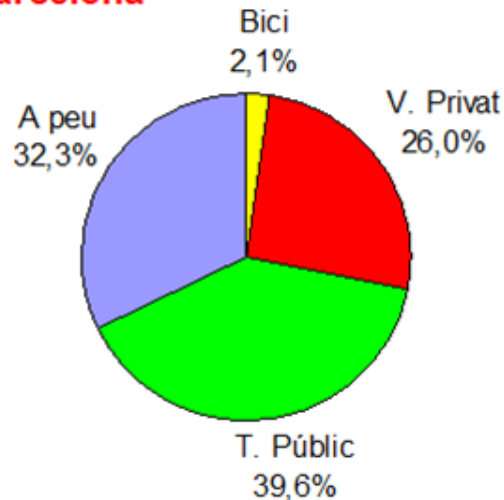




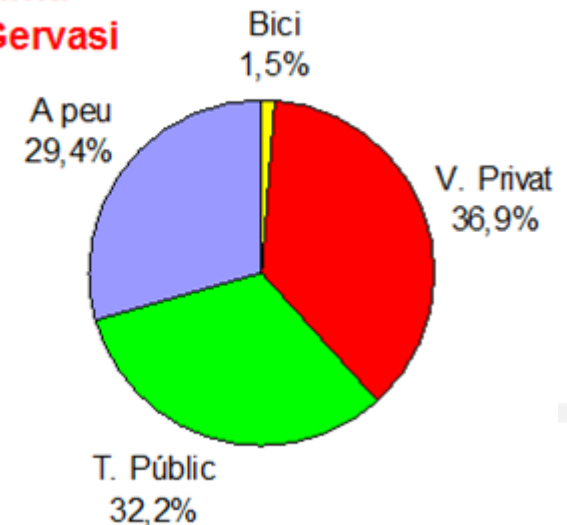
Diagnosi de la mobilitat a Sarrià – Sant Gervasi

- ➔ Sarrià - Sant Gervasi presenta un elevat **nombre de vehicles privats** i percentatge d'utilització dels modes privats motoritzats de transport. Més del **50% del trànsit és de pas**.

Desplaçaments 2017: Barcelona



Sarrià- St. Gervasi

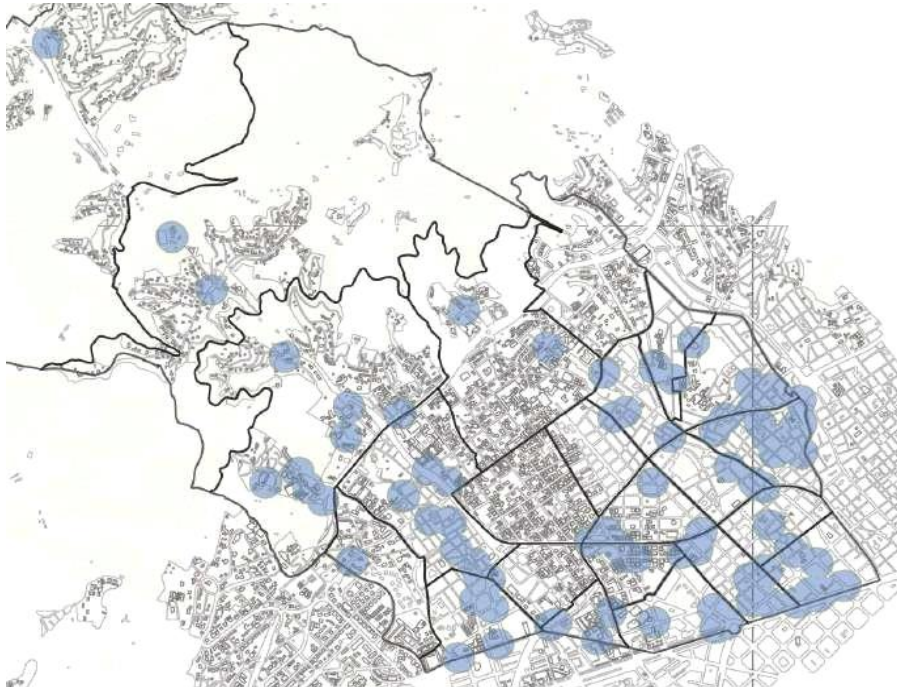


- ➔ Respecte Barcelona, concentra el **dobte d'activitat sanitària** (La Bonanova i Galvany) i el **dobte de centres d'ensenyament** (La Bonanova i Sarrià), però la **meitat d'activitat de turisme i hostaleria**.
- ➔ El **55% dels residents treballa fora del districte**; el 20% als altres districtes.

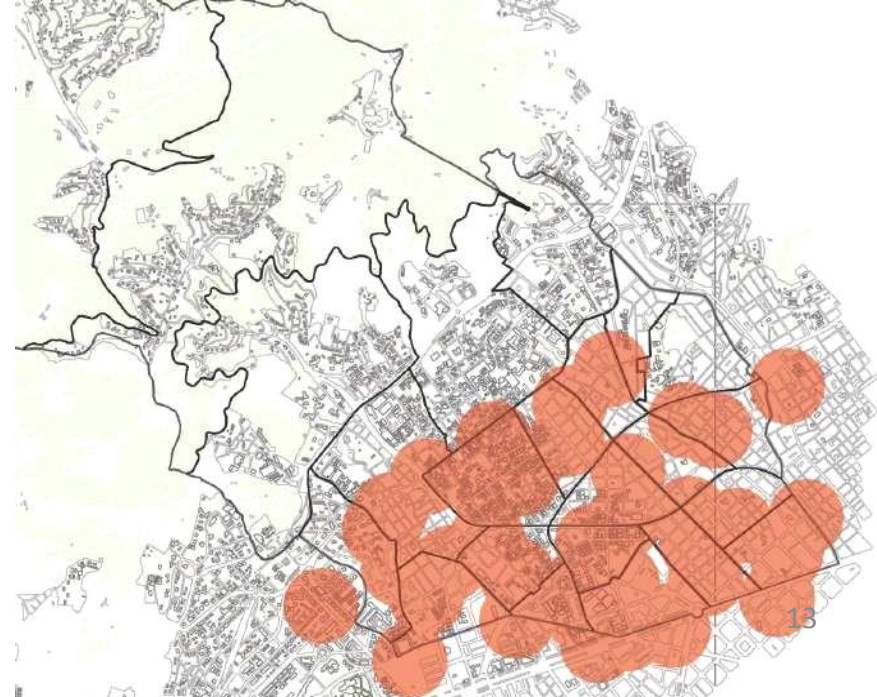


- ➔ **VIANANTS:** Dificultats a causa de:
 - gran nombre de vies bàsiques que cal creuar.
 - escassa superfície dedicada al vianant.
 - pendent en alguns barris i zones.
- ➔ **BICICLETA:** Mancances en la xarxa:
 - el camí exclusiu per la bici és curt i discontinu.
 - la xarxa d'aparcaments i estacions de Bicing no cobreixen a prou població.

OFERTA APARCAMENTS BICI



OFERTA BICING



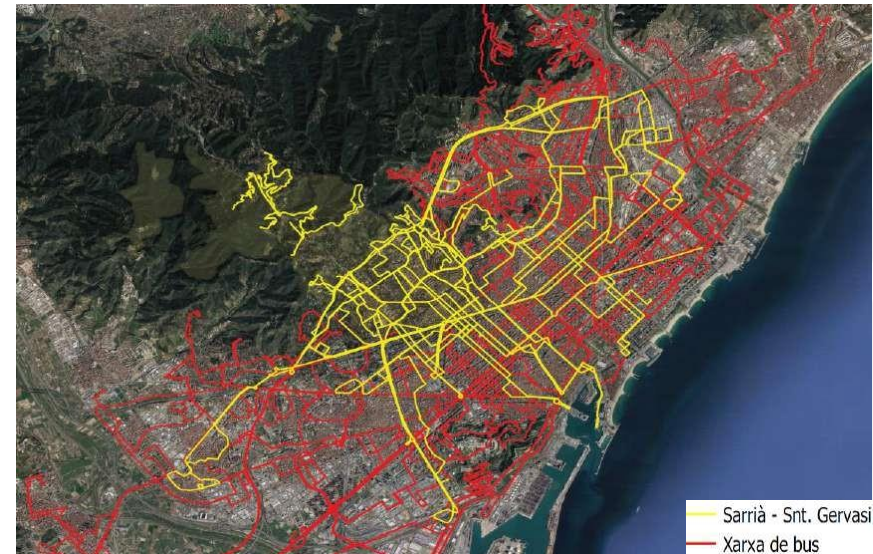
TRANSPORT PÚBLIC:

- Només FGC nodreix ferrovíariament l'interior del districte; el TRAM i el Metro ho fan perimetralment.
- Manca del tram central de la Línia 9 de Metro.
- Nova Xarxa Bus incompleta, tot i que fa la mateixa funció que la xarxa de metro a la resta de la ciutat.

VEHICLE PRIVAT:

L'**11% dels km** que es realitzen amb vehicle privat es fan en condicions de **saturació (embús)**; a la ciutat, el 4,72%.

- Algunes vies locals que haurien d'estar pacificades fan de **by-pass de la xarxa bàsica**.
- El **60% dels desplaçaments per estudis** (escoles, universitats) es realitza en **vehicle privat**.
- Els **estacionaments en doble filera** (molt sovint prop de les escoles) redueixen la capacitat i la seguretat de les vies.



Accessibilitat amb bus:
groc accessible amb 1 trajecte,
vermell 1 transbordament



APARCAMENT:

- De les places fora del carrer, el 75% són en aparcaments públics; la resta, en privats o reservats.
- Un 19% de les places en superfície estan sense regular.
- Manquen places per a motos, en superfície, especialment fora dels carrers.

DISTRIBUCIÓ URBANA DE MERCADERIES:

- El 22% de les operacions de càrrega-descàrrega són en estacionaments irregulars.
- Galvany concentra el 53% del total d'operacions, per l'elevat volum de comerços i oficines.

SEGURETAT VIARIA:

- Percentualment es produeixen menys atropellaments i xocs laterals, i més xocs fronto-laterals que a la resta de Barcelona.
- Per barris, destaquen els accidents a Sant Gervasi-Galvany i Sant Gervasi - La Bonanova.

MEDI AMBIENT:

- Barcelona supera els límits de contaminació atmosfèrica de l'OMS i la UE.
- La major part de la població del districte està exposada a nivells acústics constants superiors als 50 dB.



Estratègia i actuacions del PMD Sarrià - Sant Gervasi

1. GENERAR ÀREES DE CENTRALITAT O ÀMBITS DE PACIFICACIÓ DE LA MOBILITAT DELS VIANANTS ALS BARRIS, MILLORANT LES CONNEXIONS A PEU ENTRE ELLS.



2. ACONSEGUIR LA MÀXIMA COBERTURA AMB UN SERVEI DE TRANSPORT PÚBLIC ADAPTAT A LA DEMANDA.



3. DESENVOLUPAR LA XARXA DE CARRILS BICI PREVISTA AL PMU DE BARCELONA I COMPLETAR-LA AMB ITINERARIS CICLABLES I LA XARXA DEL E_BICING.



4. FILTRAR EL TRÀNSIT DE VEHICLES DE PAS I ORDENAR LA MOBILITAT INTERIOR DELS BARRIS GARANTINT L'ACCÉS DELS RESIDENTS.



5. DESENVOLUPAR UNA ESTRATÈGIA DE REDUCCIÓ D'EMISSIONS ATMOSFÈRIQUES I SÒNIQUES EN CONSONÀNCIA AMB EL PLA DE QUALITAT AMBIENTAL I DE REDUCCIÓ DE LA CONTAMINACIÓ ACÚSTICA DE BARCELONA.



6. MILLORAR LA SEGURETAT. APLICAR EL PLA LOCAL DE SEGURETAT VIÀRIA AL DISTRICTE, SOBRETOT RELACIONAT AMB LA MOBILITAT ESCOLAR.



7. REVISAR LA REGULACIÓ DE L'APARCAMENT EN CALÇADA I FORA DE CALÇADA, ESPECIALMENT EL DE MOTOS SOBRE VORERA.



8. ADEQUAR L'ÀREA DUM A CADA ENTORN SINGULAR I POTENCIAR LA CREACIÓ DE PUNTS DE TRENCAMENT DE CÀRREGA A L'INTERIOR DEL DISTRICTE.

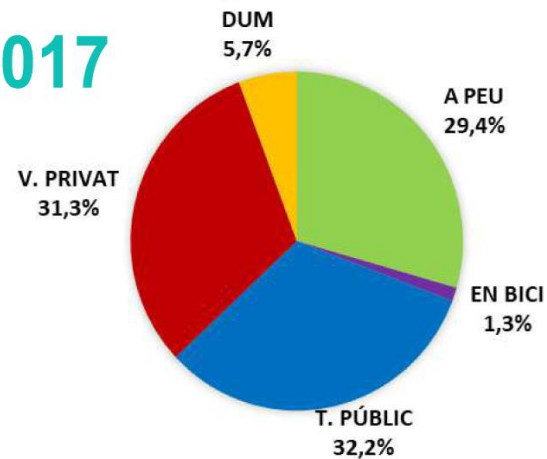




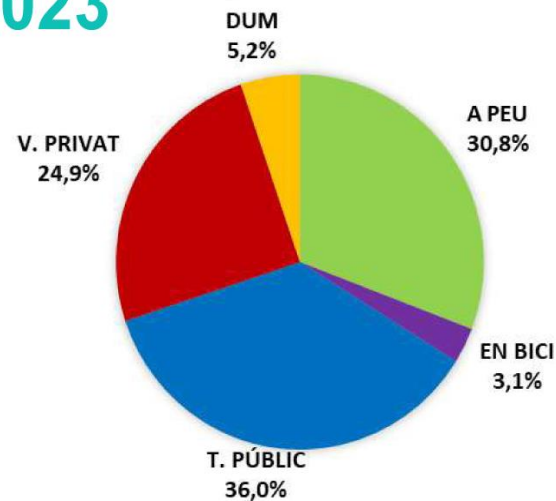
Objectius del PMD

		DESPLAÇAMENTS	REPARTIMENT MODAL
VIANANT		+ 5%	+1,38%
BICICLETA		+ 135%	+1,78%
T. PÚBLIC		+ 12 %	+3,77%
V. PRIVAT		- 21 %	-6,47%

2017



2023





Accions principals del PDM al districte relacionades amb els **VIANANTS**

	RESPONSABILITAT
V1. Ampliació de les zones amb prioritat per vianants i espais de convivència per millorar la qualitat de vida del resident.	Àrea de mobilitat Aj. BCN i Districte
V2. Pla per adaptar a la normativa d'accessibilitat totes les voreres del districte.	Districte
V3. Desenvolupar camins segurs i accessibles per arribar a les estacions de transport públic i als equipaments del barri i minimitzar l'efecte frontera.	Districte
V4. Projecte de senyalització dels itineraris de vianants del districte.	Districte
V5. Regulació i acompliment de les ordenances municipals per garantir la convivència entre el vianant, la bici i els vehicles de mobilitat personal.	Àrea de mobilitat Aj. BCN i Districte
V6. Campanyes de sensibilització.	Àrea de mobilitat Aj. BCN i Districte

Exemples:

- Reurbanització de l'Av. Príncep d'Astúries al barri del Farró
- Projecte de modificació de la secció del carrer de les Alberes a Vallvidrera



Accions principals del PDM al districte relacionades amb el **TRANSPORT PÚBLIC**

	RESPONSABILITAT
TP1. Desenvolupament final de la xarxa ortogonal i millora dels espais d'intercanvi.	Àrea de mobilitat Aj. BCN, TMB i Districte
TP2. Fer arribar el bus de barri als principals equipaments del districte i analitzar la forma més eficient per fer arribar el bus a tots ells.	Districte, TMB
TP3. Pla per adaptar el 100% de les estacions i parades de bus i analitzar la idoneïtat de la seva posició.	TMB, Generalitat i FGC
TP4. Cercar la coordinació entre les diferents administracions per tenir un horitzó clar respecte a la L9 de metro .	Àrea de mobilitat Aj. BCN, Generalitat de Catalunya.
TP5. Campanyes de sensibilització	Àrea de mobilitat Aj. BCN i Districte

Exemples:

- Desenvolupament del projecte d'accessibilitat a l'estació d'FGC Sarrià.
- Finalització del desplegament de la nova xarxa bus.



Accions principals del PDM al districte relacionades amb les **BICICLETES**

	RESPONSABILITAT
B1. Construcció de carrils bici previstos al pla de mobilitat de Barcelona i cerca d' itineraris ciclistes que relliguin la xarxa de carrils bici prevista al PMU.	Àrea de mobilitat Aj. BCN i Districte
B2. Ampliar la densitat d'aparcament segurs de bicicletes al districte i promoure l'aparcament de les bicis als aparcaments fora de via pública .	Àrea de mobilitat Aj. BCN i Districte
B3. Desenvolupar el nou bicing al districte tenint en consideració l'especial importància del e_bicing i la seva posició en la xarxa.	Àrea de mobilitat Aj. BCN i Districte
B4. Engegar campanyes d'ajuda a la compra de bicicletes elèctriques als veïns i veïnes.	Ajuntament de Barcelona, AMB
B5. Campanyes de sensibilització	Àrea de mobilitat Aj. BCN i districte

Exemple:

- Nous carrils bici del voltant del Turó Parc.



Accions principals del PDM al districte relacionades amb el VEHICLE PRIVAT

	RESPONSABILITAT
VP1. Filtrar el trànsit de pas per l'interior del districte traient secció útil i reduint els temps de verd dels vehicles.	Àrea de mobilitat Aj. BCN i Districte
VP2. Eliminar els by-pass de la xarxa local i implementar les noves tecnologies de regulació del trànsit als entorns pacificats per filtrar el trànsit de pas.	Àrea de mobilitat Aj. BCN i Districte
VP3. Cercar formules per desconcentrar les hores punta d'entrada i sortida relacionades amb les escoles i àrees d'activitat.	Àrea de mobilitat Aj. BCN i Districte
VP4. Aplicar les mesures del pla de pacificació d'entorns escolars i mèdics al districte.	Àrea de mobilitat Aj. BCN i Districte
VP5. Promoure un projecte de pacificació de les calçades laterals de la ronda.	Àrea de mobilitat Aj. BCN
VP6. Campanyes de sensibilització.	Àrea de mobilitat Aj. BCN i Districte

Exemples:

- Reurbanització de la part alta del carrer Major de Sarrià.
- Reordenació de les reserves d'autocars escolars afectades per la implantació de la línia V9.



Accions principals del PDM al districte relacionades amb el **MEDI AMBIENT**

	RESPONSABILITAT
MA1. Desenvolupar les propostes del Projecte de Llei de Canvi Climàtic de Catalunya.	Aj. BCN
MA2. Implementar les mesures de gestió necessàries per configurar el districte com una zona de baixes emissions.	Aj. BCN
MA3. Desenvolupar un pla per la reducció de la contaminació acústica de la ciutat de Barcelona, especialment en entorns escolars.	Aj. BCN i Districte
MA4. Impulsar l' adquisició de vehicles nets a l'administració.	Aj. BCN i Districte
MA5. Implementar mesures a favor de la utilització de vehicles elèctrics i crear una xarxa de punts de subministre.	Aj. BCN
MA6. Campanyes de sensibilització.	Àrea de mobilitat Aj. BCN i Districte



Accions principals del PDM al districte relacionades amb la **SEGURETAT VIARIA**

	RESPONSABILITAT
SV1. Desenvolupar el PLSV al districte amb l' objectiu de zero víctimes mortals i -20% d'accidents.	Aj. BCN, GUB i Districte
SV2. Generar espais de protecció per vianants al voltant dels equipaments del districte i potenciar la implementació de camins escolars .	Aj. BCN, GUB i Districte
SV3. Desenvolupar un pla anual per actuar en els principals punts de risc del districte i cercar fórmules de control i vigilància d'aquests.	Aj. BCN, GUB i Districte
SV4. Implementar mesures per millorar la comoditat dels vianants alhora de creuar la xarxa bàsica de vehicles del districte.	Aj. BCN, GUB i Districte
SV5. Campanyes de sensibilització.	Aj. BCN, GUB i Districte

Exemple:

- Semaforitzacions a Reina Elisenda i Ganduxer.



Accions principals del PDM al districte relacionades amb l'APARCAMENT

	RESPONSABILITAT
AP1. Implementar una estratègia per tal de desplaçar l'aparcament fora de via pública , sobretot el relacionat amb les motos .	Àrea de mobilitat Aj. BCN i Districte
AP2. Anàlisi i optimització de l'oferta d'aparcaments en calçada i la seva regulació	Àrea de mobilitat Aj. BCN i Districte
AP3. Desenvolupar un pla específic per la problemàtica de motos en vorera . I modificar l'ordenança referent a l'estacionament de motos.	Aj. BCN, GUB i districte
AP4. Impulsar mesures per tal de regular el creixement de la motorització al districte, amb el foment de la mobilitat compartida i neta .	Aj. BCN i Districte
AP5. Adequar els aparcaments d'intercanvi modal localitzats als barris de muntanya donant preferència als residents.	Aj. BCN i Districte
AP6. Campanyes de sensibilització	Àrea de mobilitat Aj. BCN i Districte

Exemple:

- Reordenació dels aparcaments de motos a Via Augusta.



Accions principals del PDM al districte relacionades amb la **DISTRIBUCIÓ URBANA DE MERCADERIES**

	RESPONSABILITAT
DUM1. Generar espais de trencament o de concentració de càrrega, microplataformes i consignes.	Aj. BCN i Districte
DUM2. Harmonitzar les operacions de càrrega i descàrrega en espais de vianants, horaris i tipologia de vehicles.	Aj. BCN i Districte
DUM3. Cercar la complicitat dels operadors i dels comerciants en una estratègia sostenible de repartiment de mercaderies.	Aj. BCN i Districte
DUM4. Ampliar les àrees DUM i millorar la seva gestió.	Aj. BCN i Districte
DUM5. Campanyes de sensibilització.	Aj. BCN i Districte



RECULL D'INFORMACIÓ I SESSIONS DE DEBAT

IRIS, treball tècnic i treball de camp, recopilació de documents anteriors...

Any 2017

Sessions de debat

1 de març, 6 de març, 8 de març, 13 de març

Consells de Barri

retorn de les sessions i presentació de les línies preliminars a desenvolupar:

24 de maig, 30 de maig, 31 de maig, 1 de juny, 6 de juny, 7 de juny

Any 2018

Comissions de seguiment del mesos de maig i juny

Consells de Barri

presentació de l'estratègia, línia d'actuació i propostes per al Districte i per als barris:

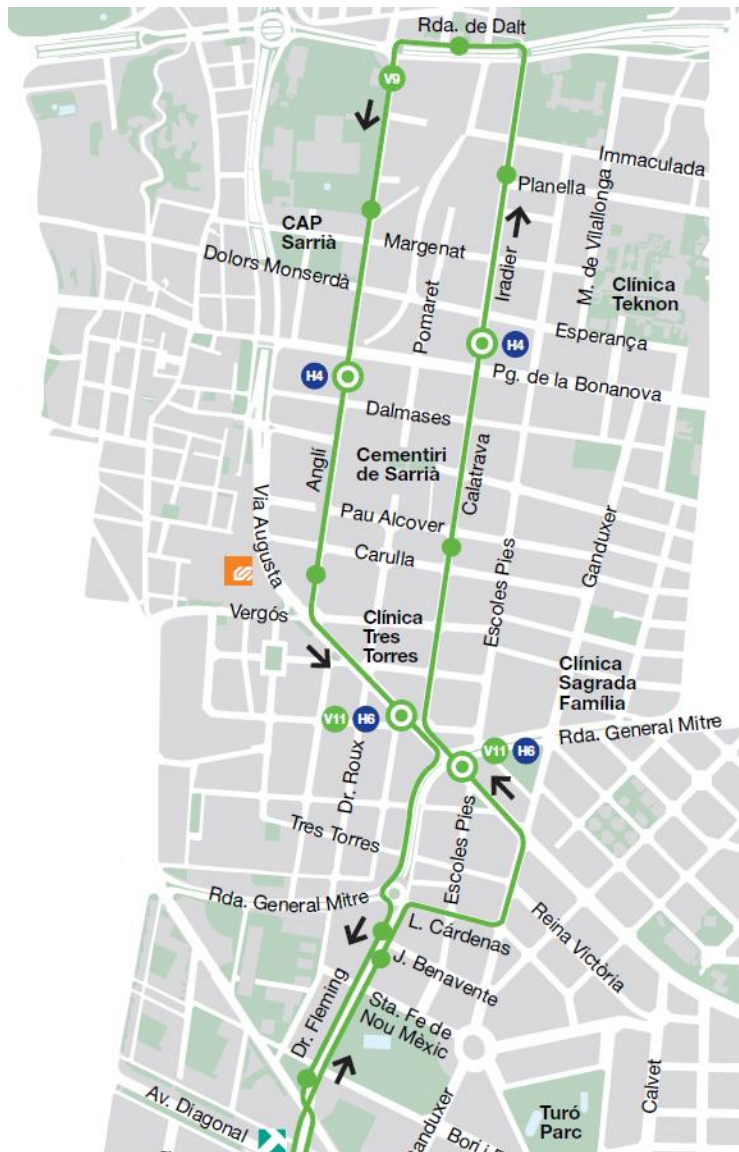
17 de maig, 28 de maig, 31 de maig, 6 de juny, 12 de juny, 14 de juny



■ **Implantació de la línia V9 de bus**



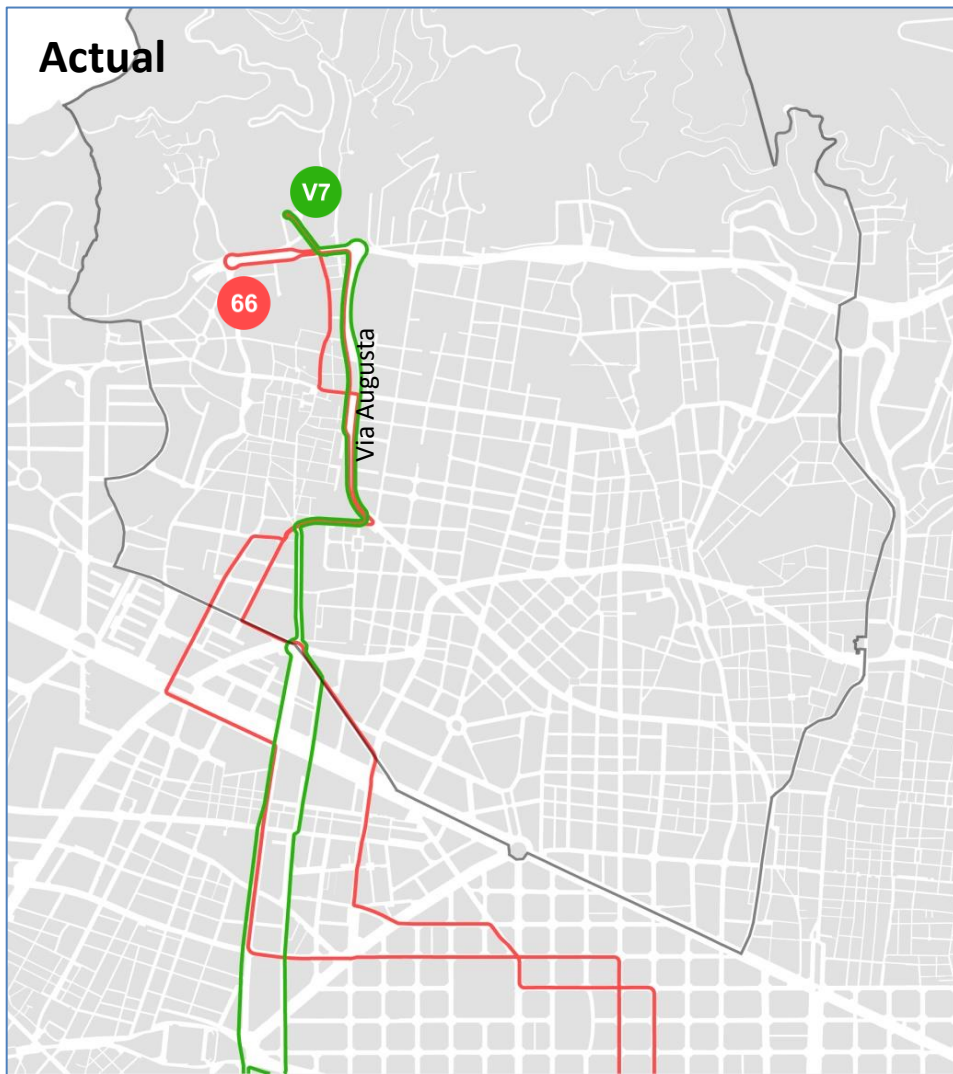
Recorregut, parades i intercanviadors V9



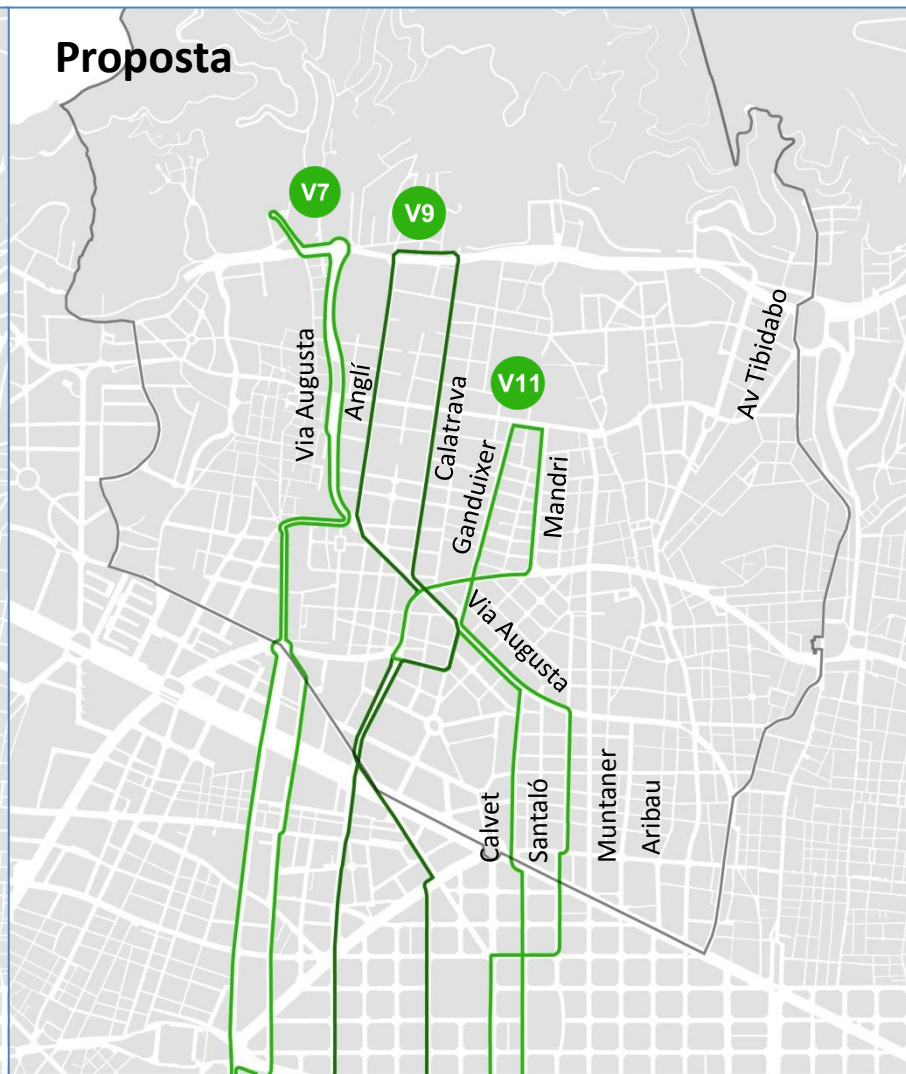


NX Bus FASE V SARRIÀ – SANT GERVASI | Reconversió de la 66 en la V9, V11 i la V13

Actual



Proposta



66 PASSEIG MARÍTIM / AVINGUDA TIBIDABO

V7 SARRIÀ / PLAÇA ESPANYA

V7 SARRIÀ / PLAÇA ESPANYA

V9 SARRIÀ / POBLESEC

V11 BONANOVA / WTC



CAMPANYA DE COMUNICACIÓ

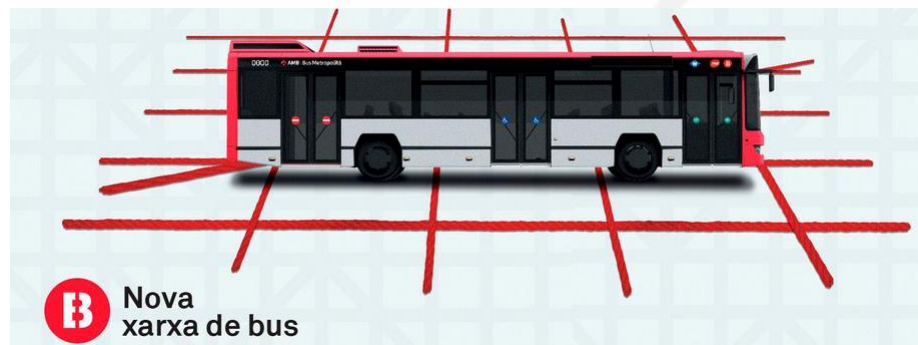
L'Ajuntament de Barcelona i TMB ha desenvolupat des del 18 de juny una àmplia campanya per explicar els canvis a la xarxa en el context de la globalitat del projecte i de la resta de mobilitat de superfície amb un triple enfocament: de ciutat, d'usuari i de territori. Entre d'altres accions la campanya consta de:

- **Informadors** en autobusos, parades, CAP i hospitals, zones escolars, casals de gent gran, a les zones d'influència de les noves línies o línies afectades per la nova fase.
- **Fulletts:** genèric i detallats per territoris, amb àmplia distribució per informadors.



CAMPANYA DE COMUNICACIÓ

- **Cartells** en marquesines, porteries, comerços, mercats i altres equipaments públics.
- **Sessions informatives** en casals de gent gran.
- **Suports publicitaris offline i online:** banderoles, circuits d'opis, pantalles de leds, exterior d'autobusos, MouTV, bàners, premsa, falques de ràdio, xarxes socials i aplicació TMB App.



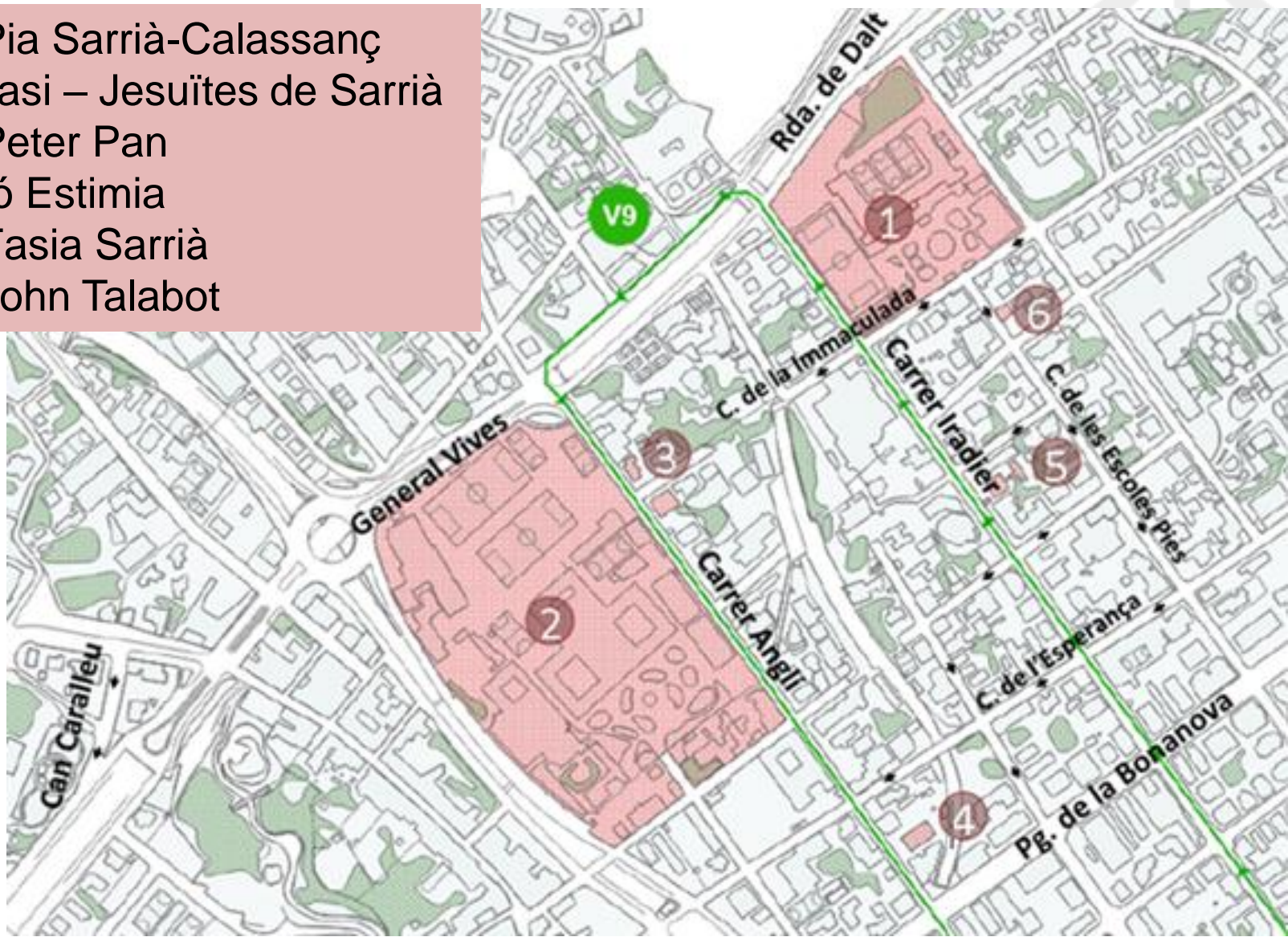
<http://mobilitat.ajuntament.barcelona.cat/ca/modes-de-transport/transport-public/nova-xarxa-de-bus>



ENCOTXAMENT AUTOCARS ESCOLARS

 Centres escolars

1. Escola Pia Sarrià-Calassanç
2. Sant Ignasi – Jesuïtes de Sarrià
3. Escola Peter Pan
4. Fundació Estimia
5. Escola Fasia Sarrià
6. Escola John Talabot





REUNIONS REALITZADES

Reunions mantingudes amb les escoles implicades:

- Divendres, 18 de maig
- Divendres, 4 de juny

Reunions mantingudes amb l'Associació de Veïns de les Tres Torres:

- Dimarts, 17 d'abril
- Dijous, 31 de maig
- Dimarts, 10 de juliol
- Dimecres, 11 de juliol



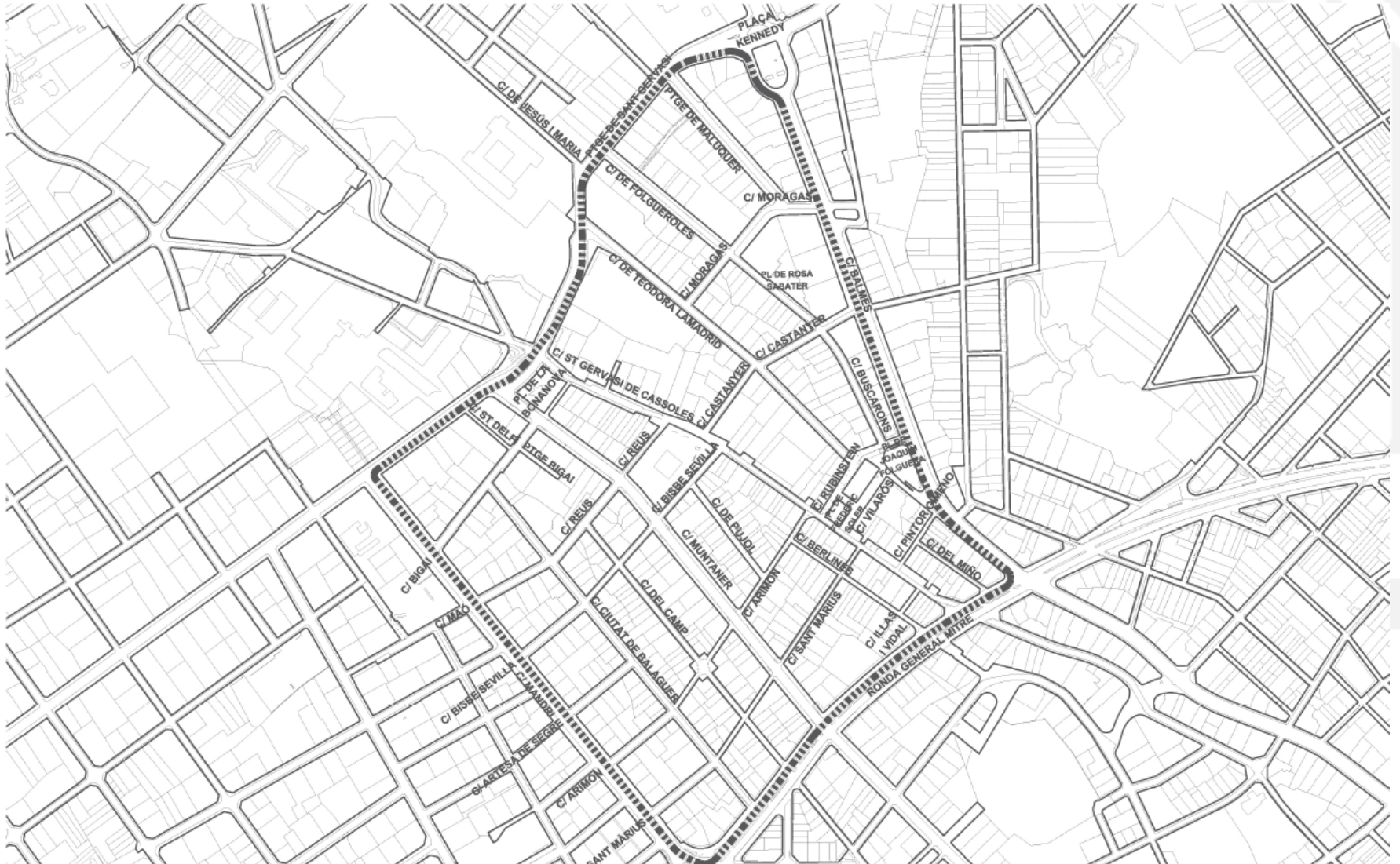
- **Inici del procés de debat sobre la superilla de Sant Gervasi de Cassoles**



<http://ajuntament.barcelona.cat/superilles/ca/content/sant-gervasi-de-cassoles>

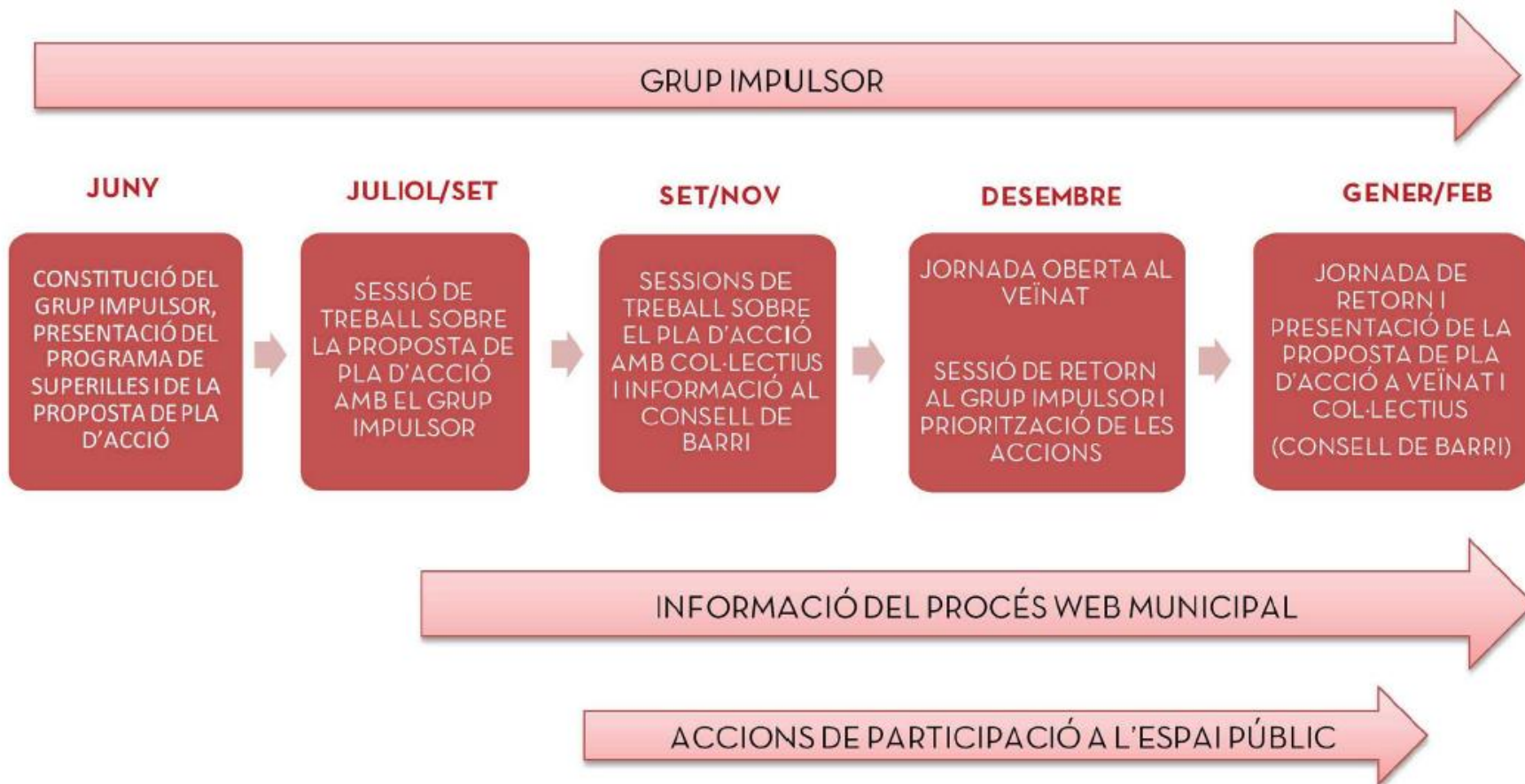


ÀMBIT DE LA SUPERILLA





CALENDARI DEL PROCÉS DE DEBAT





■ Línia 9



3.2.2

Urbanisme i espais verds

- Inauguració del jardí de Can Ferrer
- Parc Castell de l'Oreneta
- Major de Sarrià



■ Inauguració del jardí de Can Ferrer





Inauguració del jardí de Can Ferrer

El 28 de juny es va inaugurar el jardí de Can Ferrer, després de les obres de rehabilitació que han permès oferir un nou espai verd al barri de Sant Gervasi – Galvany, al carrer d'Alfons XII, 42-48.

INAUGURACIÓ DELS
JARDINS DE
CAN FERRER





■ Parc Castell de l'Oreneta

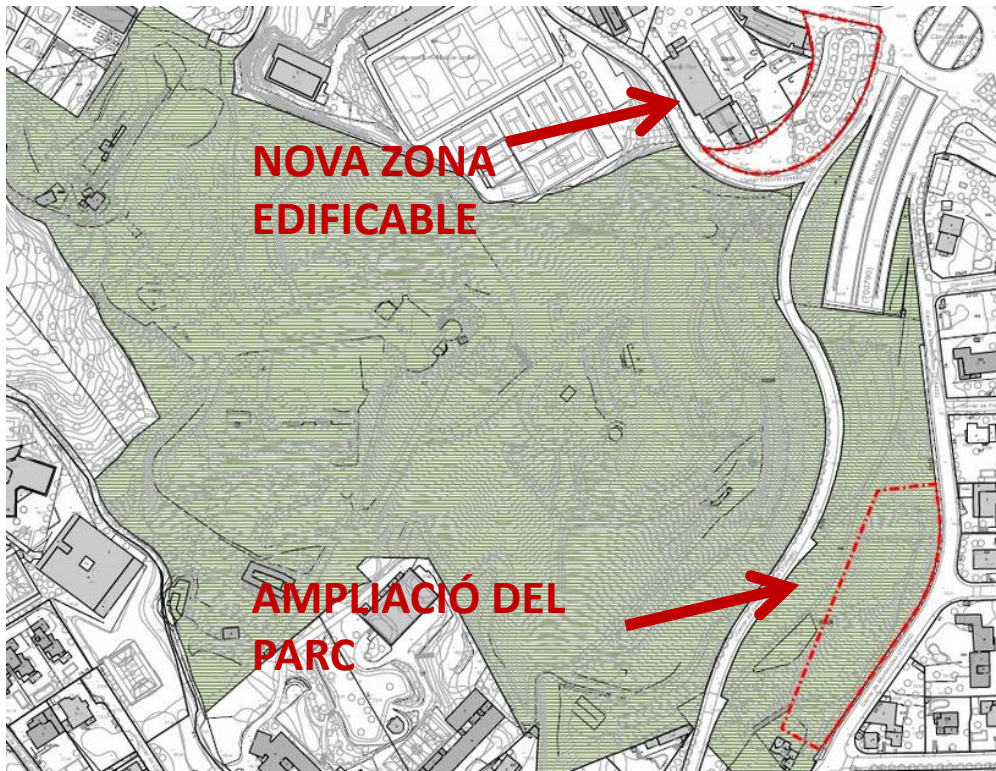




Parc del Castell de l'Oreneta

11 de juliol

Aprovació inicial de la Modificació del Pla General Metropolità per a l'ampliació del parc de l'Oreneta i la creació de zona d'habitatge de protecció.



L'Ajuntament podrà construir un màxim de 45 habitatges de protecció i un equipament de barri.

El guany total de superfície de zona verda serà d'uns 5.000 metres quadrats.



■ Major de Sarrià





Major de Sarrià

El 31 de maig de 2018 es va presentar al Consell de Barri de Sarrià la reurbanització del carrer Major de Sarria.

El període d'al·legacions va finalitzar el 21 de juny.

El retorn de les al·legacions es comunicaran a finals de juliol.



3.2.3

Projecte Porta a Porta



**SETMANES****IMPLANTACIÓ**

3	6	9	12	15	18	20
5 a l'11 MARÇ	26 a l'1 ABRIL	16 al 22 ABRIL	7 al 13 MAIG	28 al 3 JUNY	18 al 24 JUNY	2 al 8 JULIOL

ABANS% de recollida
selectiva

19% 57,6% 53,4% 59,8% 56,5% 58,1% 55,4% 57,6%

Orgànica (kg)

700 7.583 4.848 8.493 7.405 7.622 6.531 6.209

Recollida
selectiva (kg)

6.980 17.206 11.226 17.851 16.528 17.699 15.486 15.040

**Kg recollida
setmanal****ABANS**

Resta

30.695 12.653 9.811 11.985 12.704 12.772 12.479 11.057

Orgànica

700 7.583 4.848 8.493 7.405 7.622 6.531 6.209

Paper i Cartró

2.415 2.938 1.520 2.767 2.612 2.758 2.802 2.817

Reciclables

1.932 3.947 2.856 3.693 3.805 4.805 3.367 3.532

Vidre

1.932 2.738 2.002 2.898 2.706 2.514 2.786 2.482

Total**37.674 29.859 21.037 29.836 29.232 30.471 27.965 26.097**

**SETMANES
INCIDÈNCIES**

3	6	9	12	15	18	20
5 a l'11 MARÇ	26 a l'1 ABRIL	16 al 22 ABRIL	7 al 13 MAIG	28 al 3 JUNY	18 al 24 JUNY	2 al 8 JULIOL

Mitjana diària bosses fora hores

	Abans	3	6	9	12	15	18	20
Matí – bosses diàries	154	96	63	74	82	86	201	84
Tarda – bosses diàries	336	223	159	187	188	140	177	190
Total bosses	491	319	222	261	270	226	377	273

Kg de bosses tretes fora d'hores

	Abans	3	6	9	12	15	18	20
Matí - kg diaris	518	366	263	309	354	354	517	300
Tarda - kg diaris	1.402	549	420	625	631	694	484	559
Total kg	1.920	915	682	933	986	1.049	1.001	859

Mitjana diària de bosses sense cap selecció en torn de nit

	3	6	9	12	15	18	20
Bosses nit en dies amb recollida	305	163	216	208	232	220	223
Bosses nit en dies de silenci	211	167	137	125	128	166	162
Mitjana diària	265	164	182	172	187	209	197

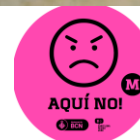


PROJECTE PORTA A PORTA

GRUP DE TREBALL DE LA COMISSIÓ DE SEGUIMENT DEL CONSELL DE BARRI

Propostes de millora de la comunicació i seguiment dels incompliments:

- Canvis en l'etiquetatge
- Detecció de zones i propostes de bujols comunitaris
- Nous cartells de comunicació



A SARRIÀ RESIDU ZERO

AVANTATGES DE L'ÚS DEL CUBELL HERMÈTIC PELS RESIDUS ORGÀNICS

1. Perquè evita que les brases es trequeguin i s'arrascalgin als carreus.
2. Perquè no apareguin toixebes ni mosquitos.
3. Perquè el cubell de serrallot i evita la sortida d'olors.

Sarrià Well ja és el primer barri de la ciutat on es recullen la millor qualitat orgànica. Felicitats!

Increment de la q. de residus orgànics
 Millora dels resultats orgànics classificats

Suma't a l'estil zero!

Ajuntament de Barcelona



PROJECTE PORTA A PORTA



Dies de recollida



A SARRIÀ RESIDU ZERO

VINE I PARTICIPA

PROGRAMA D'ACTIVITATS

- Del 7 al 22 de juny: EXPOSICIÓ "ON VAN ELS RESIDUS" a la Seu del Districte (Plaça Consell de la Vila, 7), de 9 a 20 h
- 11 de juny a la Plaça Artós a les 22 h: "Com funciona el Porta a Porta?" Acompanyem en el seu recorregut als professionals del servei de recollida de residus. Places limitades, cal inscripció prèvia.
- 15 de juny a les 10 h: Visita a l'Ecoparc 1. Places limitades, cal inscripció prèvia. Transport inclòs.
- 20 de juny a les 18 h al Centre Parroquial de Sarrià: taller "Recuina, Repensa i no llencis res". Taller participatiu sobre la compra responsable i la reducció de residus. Places limitades, cal inscripció prèvia.
- 21 de juny a les 18 h a la Seu del Districte: sessió oberta al veïnat amb les dades més rellevants de les primeres setmanes d'implantació del nou sistema.



3.2.4

Pla d'equipaments





Pla d'equipaments de Sarrià – Sant Gervasi 2018

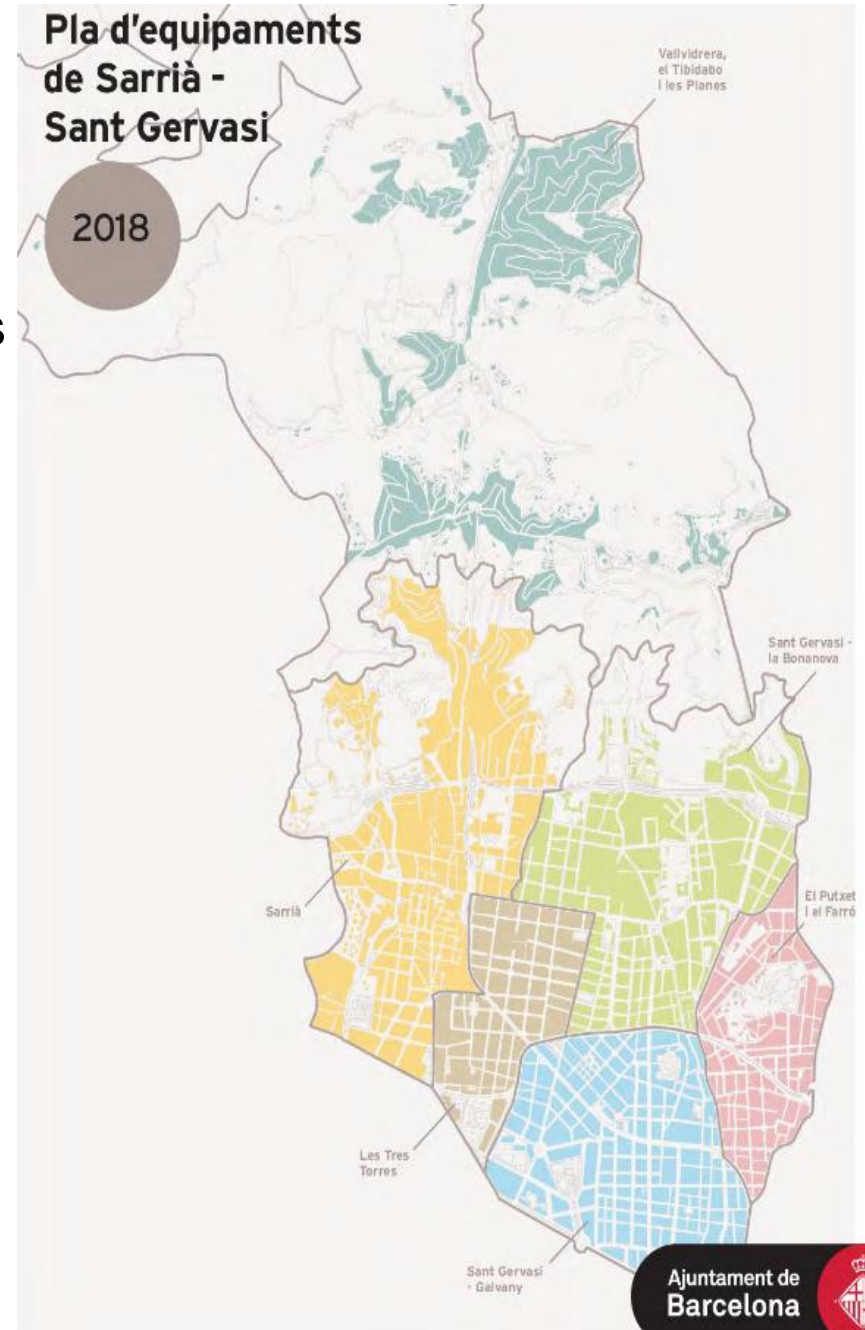
És l'eina que serveix per inventariar els equipaments disponibles i estudiar-ne l'ús a fi d'adequar i optimitzar les dotacions existents.

És una guia per orientar les polítiques futures del districte, on s'han recollit les demandes del veïnat i les obligatorietats de prestació de servei segons competències municipals i població.

Dona una visió conjunta del districte.

Es pot consultar a:

https://media-edg.barcelona.cat/wp-content/uploads/2018/07/11085128/Pla-dequipaments-SSGT-2018_web2.pdf



**NECESSITATS DETECTADES
PLA D'EQUIPAMENTS
SARRIÀ - SANT GERVASI**

Vallvidrera
Tibidabo
Les Planes

Sarrià

Les Tres
Torres

Sant Gervasi
Bonanova

Sant Gervasi
Galvany

Putxet
Farró

TOTAL

1. E. Bressol			X	X	X			3
2. Infantil i primària					X			1
3. Instituts	X							1
4. Centre Cívic						X		1
5. Casal de Barri			X		X			2
6. Teatre/ Sala polivalent	X Mercat de Vallvidrera	X		X			X	4
7. Biblioteques		X				X	Àrea influència Jaume Fuster i Joan Maragall	2
8. Casal gent gran			X					1
9. Equip. Juvenil		X						1
10. Casals infantils				X		X		2
11. Hab. Dotacionals		X				X	X	3
12. Serveis socials								0
13. Equip. Esportiu	X	X Pista skate						2
14. Horts urbans								0
15. Pl. compostatge	X							1
TOTAL	4	5	3	3	7	2		24

X = DV (demanda veïnal)

X = OS (obligatorietat de serveis)

X = DV/OS

3.2.5

Accions dirigides a la gent gran

- **2a Caminada i 4a festa Radars 2018**
- **Obrim l'estiu amb la gent gran**
- **Obertura del Casal de gent gran Sant Ildefons**
- **Projecte Generaccions**



- **2a Caminada i 4t festa Radars 2018**



2a Caminada i 4a festa Radars 2018

El 2 de juny va tenir lloc la 2a caminada i la 4a festa Radars (Sant Gervasi) 2018, el seu recorregut va passar pels barri de Galvany, la Bonanova, el Putxet i el Farró, on s'implementa el projecte i va finalitzar amb una fideuà popular.

https://www.youtube.com/watch?v=Cu_MR_Y9SQc



CAMINADA I FESTA RADARS 2018

DE SANT GERVASI GALVANY, LA BONANOVA, EL PUTXET I EL FARRÓ

Dissabte, 2 de juny
Plaça Kennedy, a les 10.30 h

PUNTS D'INFORMACIÓ I AVITUALLAMENT RADARS
(on t'hi podràs afegir si no vols fer la caminada sencera)

1. Pl. Kennedy (sortida)
2. Mercat de Sant Gervasi (Pl. de Joaquim Folguera)
3. Centre Cívic i Casal Can Castelló
4. Mercat de Galvany
5. Pl. Molina (Final i Festa Radars)

FESTA RADARS

Plaça Molina, a les 12.30 h

MÚSICA, ACTIVITATS I PICA-PICA!

US HI ESPEREM A TOTS I TOTES!

Més informació:
csssantgervasi@bcn.cat

Participa:
Taula d'Entitats i Serveis Radars Sant Gervasi Galvany, La Bonanova, el Putxet i El Farró.

Ajuntament de Barcelona



■ **Obrim l'estiu amb la gent gran**



Obrim l'estiu amb la gent gran

El 2 de juny va tenir lloc la 2a caminada i la 4a festa Radars (Sant Gervasi) 2018, el seu recorregut va passar pels barri de Galvany, la Bonanova, el Putxet i el Farró, on s'implementa el projecte. L'acte va finalitzar amb una fideuà popular.

Projecte Radars
Sarrià
Les Tres Torres  una mirada
sensible i
respectuosa



10.30 h - Arribada i acollida

11.00 h - Gaudim del cos amb exercicis senzills per a tothom (Núria Llovet)

11.40 h - Tast de contemplació i meditació amb comentari de text sobre l'art de fer-se gran (Carina Mora i Mònica Jal)

12.15 h - Pausa, refrigeri i taules informatives de recursos i serveis adreçats als nostres grans

13.00 h - Xerrada 'Què són els serveis socials de l'Ajuntament de Barcelona i què fan' i Projecte Radars Sarrià - les Tres Torres (Albert Casas i Isaac Farré)

13.45 h - Concert de cloenda amb cant i guitarra (Silvia Sabater i Raúl Sandin)



Districte de
Sarrià-Sant Gervasi

Ajuntament de
Barcelona







■ Obertura del Casal de gent gran Sant Ildefons





OBERTURA DEL CASAL DE GENT GRAN SANT ILDEFONS

El casal de Sant Ildefons obert al públic des del 25 de juny. Està prevista la inauguració oficial a la tardor.

Durant la primera setmana es van inscriure més de 100 usuaris i es va posar en marxa el calendari de tallers i activitats:

JULIOL

DM 3	18 h	LA MEVA HISTÒRIA A SANT ILDEFONS
DM 10	17.30 h	EL BECARIO
4 i 11 juliol	10.30 a 12.30 h	1. TAULETA TÀCTIL. Iniciació
4 i 11 juliol	17 a 19 h	2. TAULETA TÀCTIL. Iniciació
25 juny - 13 juliol		RECOLLIM LES TEVES PROPOSTES
DM 17	18 h	EL MILLOR ESTIU DE LA MEVA VIDA
DM 24	17.30 h	EL DIARIO DE NOA

ADREÇA
 c/ Marià Cubí, 111
 08021 Barcelona
 Tel. 935668316
 Tel. 678513675

Muntaner - Gràcia
 V11, V13, D40, 68, 27

Gestió tècnica:
Esport3 Serveis Alternatius SL





■ **Projecte Generaccions**





Projecte Generaccions

- Projecte d'atenció comunitària que agrupa l'entorn **social** (residències geriàtriques), **educatiu** (escoles) i **sanitari** (serveis socials i CAP).
- S'implantarà el gener del curs 2018 – 2019 (**Pla Pilot al barri de Sarrià**)
 - Cada setmana les residències del districte rebran una visita d'una escola
- Potenciació de la convivència intergeneracional.
 - La gent gran aporta la seva saviesa i experiència per enriquir l'educació dels més joves
 - L'alumnat es compromet amb el benestar de les persones grans assumint les seves responsabilitats socials
- Participa l'alumnat de 4t i 6è de primària i 2n, 3r i 4t d'ESO.
- L'Ajuntament ha presentat l'Estratègia sobre el canvi demogràfic i envelliment que portarà a terme 77 accions fins l'any 2030.

3.2.6

Accions d'impuls de la memòria democràtica

- **Retirada plaques franquistes**
- **Acte de record a les víctimes dels bombardejos feixistes**



■ Retirada de plaques franquistes



Retirada de les plaques franquistes als districte



Total plaques identificades en l'inventari: 229

Total de plaques retirades: 158

Plaques lliurades a les comunitats de propietaris: 38

Plaques lliurades al MUHBA: 120

Total de plaques retirades amb anterioritat pels propietaris: 56

Comunitats que no han autoritzat la retirada de la placa: 14

Inscripció (monòlit del Revolt de les Monges)
que no es pot retirar:

1
229



Retirada de les plaques franquistes al districte

Recompte per barris

Barri	Retirades	Inexistents	No autoritzen	Total
Putxet-Farró	22	11	0	33
La Bonanova	34	16	4	54
Les Tres Torres	7	3	3	13
Sarrià	18	6	3	27
Galvany	77	20	3	100
Vallvidrera, Tibidabo, les Planes	0	0	1	1
Total	158	56	14	228



- **Acte de record a les víctimes dels bombardejos feixistes**



Acte de record a les víctimes dels bombardejos feixistes



El divendres 8 de juny, a les 17.30 hores, a la plaça del Consell de la Vila, va tenir lloc un radioespectacle per commemorar el 80è aniversari dels bombardejos de les tropes feixistes italianes que va patir la ciutat de Barcelona l'any 1938.

El col·lectiu Testimoni va organitzar l'acte amb la col·laboració del Districte de Sarrià – Sant Gervasi, l'associació Altraltalia, Shoot for Change Barcelona i els alumnes de l'Scuola Italiana de Barcelona.



Acte de record a les víctimes dels bombardejos feixistes



3.2.7

Ciència i educació

- **II Mostra de robòtica i programació educativa**
- **5è Congrés de la Ciència**



■ **II Mostra de robòtica i programació**

II Mostra de Robòtica i Programació Educativa

L'1 de juny de 2018 va tenir lloc la II mostra de robòtica que va organitzar el Servei Educatiu CRP Sarrià – Sant Gervasi del Consorci d'Educació de Barcelona. El Cosmocaixa hi va col·laborar cedint els espais, i el Districte va facilitar els robots a l'alumnat que participa durant el curs escolar.





II Mostra de Robòtica i Programació Educativa

OBJECTIUS

- Implicar els centres d'educació infantil, primària i educació especial del districte en la innovació mitjançant la robòtica educativa.
- Fomentar vocacions científiques i tecnològiques en l'alumnat des de les primeres etapes educatives.
- Oferir formació en robòtica educativa per al professorat, inclosa al Pla de Formació de Zona.
- Donar suport als centres que vulguin desenvolupar projectes de robòtica educativa.

1. Educació Infantil



2. Educació Especial i Cicle Inicial



3. EE i Cicle mitjà i/o 4. EE i Cicle superior





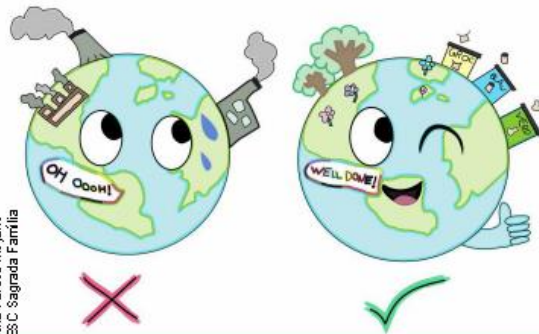
■ 5è Congrés de Ciència



5è Congrés de Ciència



El 22 de maig, al Cosmocaixa, va tenir lloc el 5è Congrés de Ciència on van participar 1.630 alumnes, d'infantil i primària, de 40 centres educatius dels barris



Alba Pardo Meyero
ESC Sagrada Família

El canvi climàtic

5è Congrés de Ciència



de l'Eixample, Gràcia, Nou Barris, Sant Martí, Sants-Montjuïc i Sarrià – Sant Gervasi.

La temàtica s'ha centrat en **el canvi climàtic**.



Consorci d'Educació
de Barcelona
Generalitat de Catalunya
Ajuntament de Barcelona

ORGANITZA CRP:

EIXAMPLE - GRÀCIA
NOU BARRIS - SANT ANDREU
SANT MARTÍ - SANTS-MONTJUÏC
SARRIÀ - SANT GERVASI



5è Congrés de Ciència

ESCOLA ELS XIPRERS

Per què han caigut tants pins amb la nevada?



Com evolucionaria un ecosistema en equilibri ecològic per l'augment de la temperatura del planeta?



INSTITUT ESCOLA COSTA I LLOBERA

Com podem fer servir un llamp per encendre els llums de l'escola?



ESCOLA DOLORS MONSERDÀ - SANTA PAU

3.2.8

Actes pel Dia Internacional del Refugiat





Actes pel Dia Internacional dels Refugiats

**DIA MUNDIAL
DE LES PERSONES
REFUGIADES
2018**
Agenda d'Activitats

El 20 de juny és el Dia Mundial de les Persones Refugiades.

L'Ajuntament de Barcelona, juntament amb altres entitats i institucions fan visible la realitat a la nostra ciutat amb l'objectiu de seguir treballant per garantir una acollida digna i lluitar contra la criminalització de la solidaritat.



www.ciutatrefugi.barcelona



Actes pel Dia Internacional dels Refugiats

Sarrià - Sant Gervasi Barri Refugi i el Centre Cívic Casa Orlandai van organitzar un acte el dia 20 de juny, per commemorar el Dia Internacional dels Refugiats, que va incloure un documental i una taula rodona amb Arcadi Oliveres, Jordi Calvo (centre Delàs) i Mohamad Abulmajit (testimoni).

A més, entre els dies 11 i 22 de juny, la Casa Orlandai va mostrar l'exposició "Art i somriures", amb pintures abstractes dels infants del Camp de Refugiats de Ristona (Grècia).

Casa Orlandai

DIA INTERNACIONAL DEL REFUGIAT

Dimecres 20 de juny

Dimecres 20 de juny a les 18.30 h
Passi Documental

COLIS SUSPECT
(d'Anemnia Produccions)
i presentació del video de la Xarxa Educativa Sarrià Sant Gervasi

Taula Rodona amb Arcadi Oliveres,
Jordi Calvo (centre Delàs) i Mohamad Abulmajit (testimoni)

Dijous 21 de juny a les 18 h
Activitat Familiar:

A BABEL EN PATINET
Titelles. Espectacle gratuït recomanat per a infants de 6 a 10 anys

De l'11 al 22 de juny
EXPOSICIÓ

ART I SOMRIURES
A càrrec de l'Associació Arts i Infants refugiats del camp de Ristona a Grècia

  Districte de Sarrià-Sant Gervasi  Ajuntament de Barcelona



Actes pel Dia Internacional dels Refugiats



3.2.9

Actuacions contra les agressions sexistes a les festes majors



Actuacions contra agressions sexistes durant les festes majors

Amb l'estiu arriben les festes majors als barris, i augmenta l'activitat als carrers. Com cada any, l'Ajuntament de Barcelona engega una campanya de conscienciació ciutadana per prevenir també la violència masclista associada a moments de diversió i festa.





Actuacions contra agressions sexistes durant les festes majors

Respecte de l'any 2017:

- ✓ Hem ampliat el nombre d'associacions organitzadores de festes majors a les quals ens adrecem.
- ✓ L'AVV de Sarrià té un paper molt més actiu en l'organització d'una de les sessions de formació.
- ✓ Es realitzen 2 sessions de formació (amb el mateix contingut i adreçades a diferents entitats segons el moment en que fan les FFMM).



Actuacions contra agressions sexistes durant les festes majors

Actuacions previstes per a l'any 2018:

Sessions de formació

Aquest any s'han fet dues sessions de formació sobre prevenció d'actes sexistes en contextos de festes majors:

Sessió del 29/5/18:

Entitats convocades: 3 (les Tres Torres, Sant Gervasi - la Bonanova, el Putxet)

Persones assistents: 8

Sessió del 30/6/18:

Entitats convocades: 8 (Sarrià, el Farrò, Vallvidrera, la Font del Món, Mas Saurò, Mas Guimbau, el Sanatori, el Rectorat).

L'AVV Sarrià ha fet extensiva la convocatòria a moltes de les entitats que organitzen activitats a les festes majors del barri.

Persones assistents: 15



Actuacions contra agressions sexistes durant les festes majors

Actuacions previstes per a l'any 2018

Material gràfic

S'han fet arribar a les entitats convocades a la sessió de formació xapes, adhesius, fulletons, etc.

Actuació per al concert nocturn de joves de Sarrià

Instal·lació d'un estand amb material informatiu antiassetjament, a càrrec de dos informadors.

Parella itinerant d'informadors amb funcions d'informació i detecció.

Protocols d'actuació antiassetjament en FFMM

Es lliuren els protocols d'actuació 10 barris (Sarrià, les Tres Torres, el Rectorat, la Font del Món, Mas Guimbau, el Putxet, el Farró, Sant Gervasi – la Bonanova, el Sanatori i Vallvidrera).

3.2.10

Estat de les obres

- Obres en marxa
- Obres acabades





ACTUACIONS

ÍNDIX

OBRES EN MARXA:

- REURBANITZACIÓ DEL CARRER DE CASTANYER
- CONSTRUCCIÓ D'UN NOU ASCENSOR PER ACCEDIR A L'ESTACIÓ DE SARRIÀ DEL FGC
- REMODELACIÓ DE L'AVINGUDA DEL PRÍncep D'ASTÚRIES
- REURBANITZACIÓ DEL CARRER DE LES ALBERES
- REURBANITZACIÓ DEL CARRER DE SARAGOSSA I CARRER DE SANT EUSEBI



VIA PÚBLICA

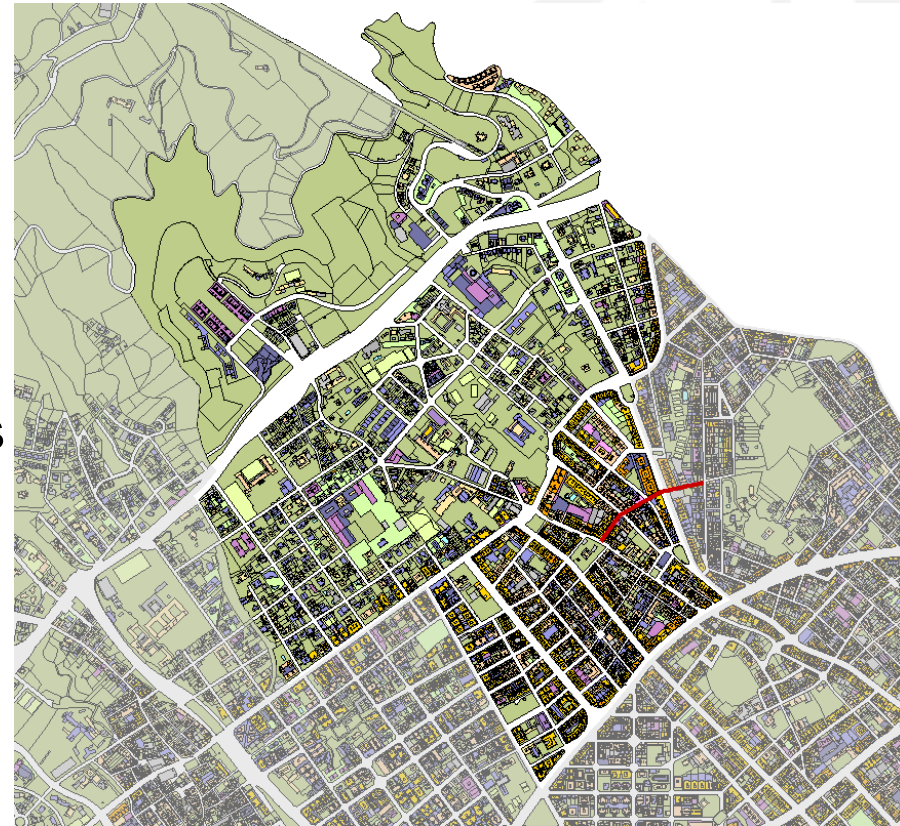
REURBANITZACIÓ DEL CARRER DE CASTANYER

2017-2018

DADES GENERALS:

Ubicació: C. Castanyer entre c. Bertran
i Sant Gervasi de Cassoles

Superfície estimada: 2.786,0 m²
Cost actuació: 804.170,47 € IVA inclòs
Inici: Desembre 2017
Fi: Agost 2018
Gestor: BIMSA





VIA PÚBLICA REURBANITZACIÓ DEL CARRER DE CASTANYER

2017-2018





VIA PÚBLICA REURBANITZACIÓ DEL CARRER DE CASTANYER

2017-2018





VIA PÚBLICA

CONSTRUCCIÓ D'UN NOU ASCENSOR PER ACCEDIR A L'ESTACIÓ DE SARRIÀ DELS FGC

2018

DADES GENERALS:

Ubicació: C. Hort de la Vila cruïlla amb via Augusta

Cost actuació: 707.862,40 € IVA inclòs
Inici: Abril 2018
Fi: Novembre 2018
Contractista: COMSA SAU
Gestor: FGC

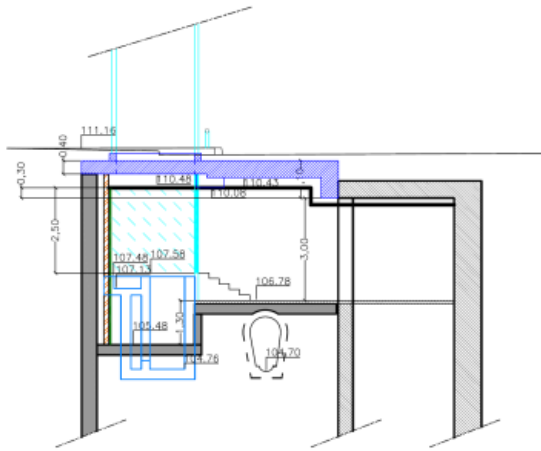




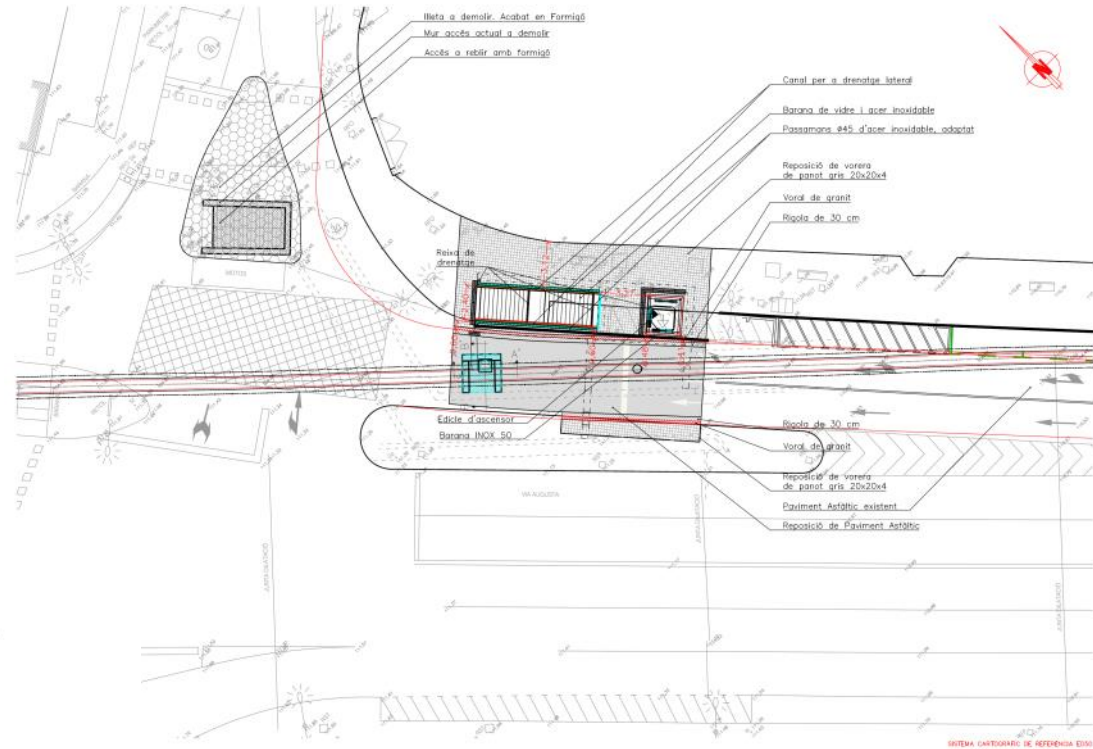
VIA PÚBLICA

CONSTRUCCIÓ D'UN NOU ASCENSOR PER ACCEDIR A L'ESTACIÓ DE SARRIÀ DELS FGC

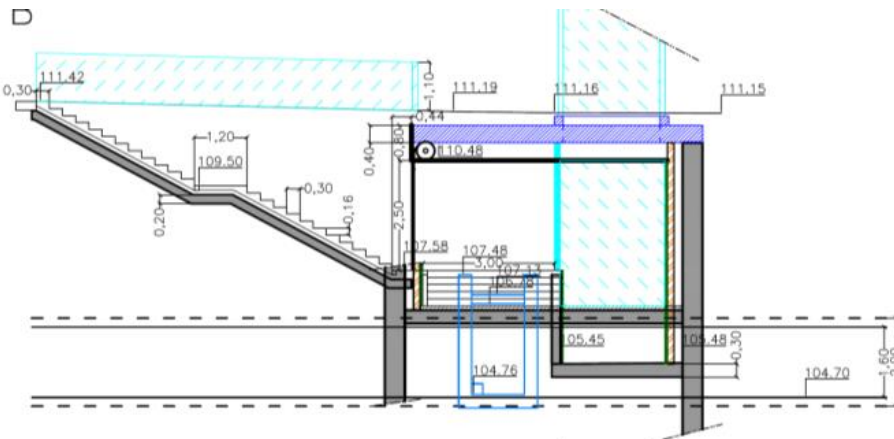
2018



SECCIÓ B - B'



GRUPA CARTOGRAFIC DE REFERENCIA ERSO



SECCIÓ A - A'



VIA PÚBLICA

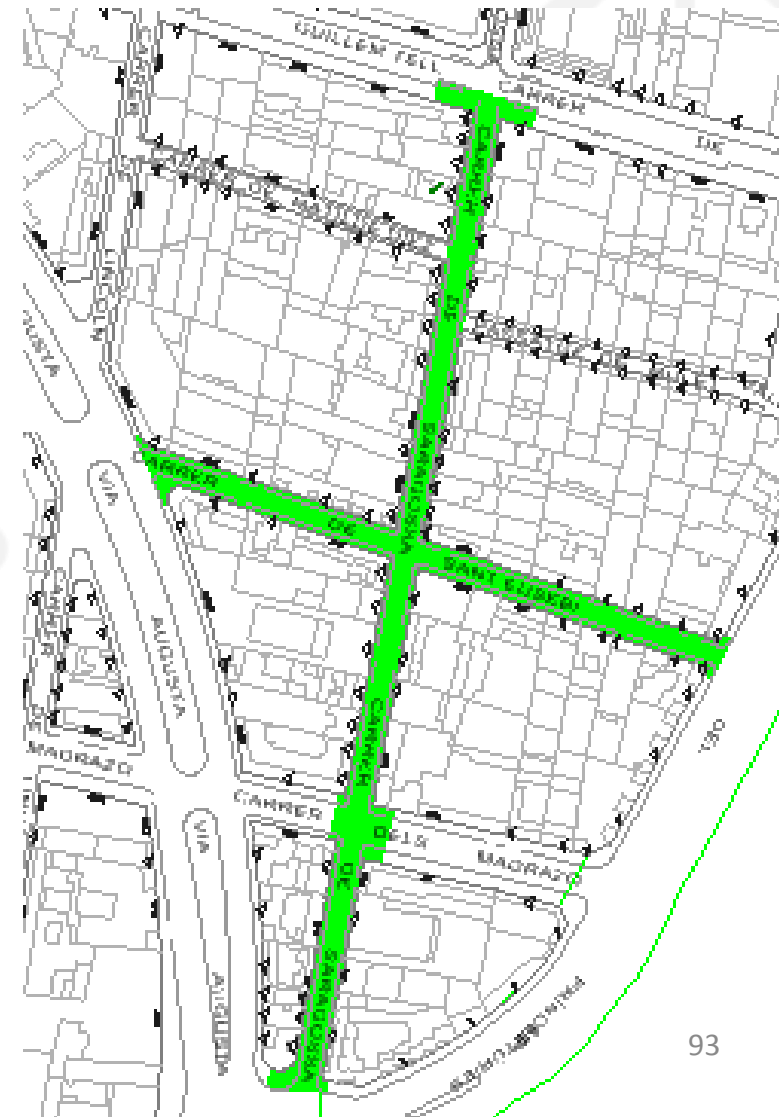
REMODELACIÓ DE L'AVINGUDA DEL PRÍncep D'ASTÚRIES

2018

DADES GENERALS:

Ubicació: Av. Príncep d'Astúries
entre pl. Lesseps i via Augusta

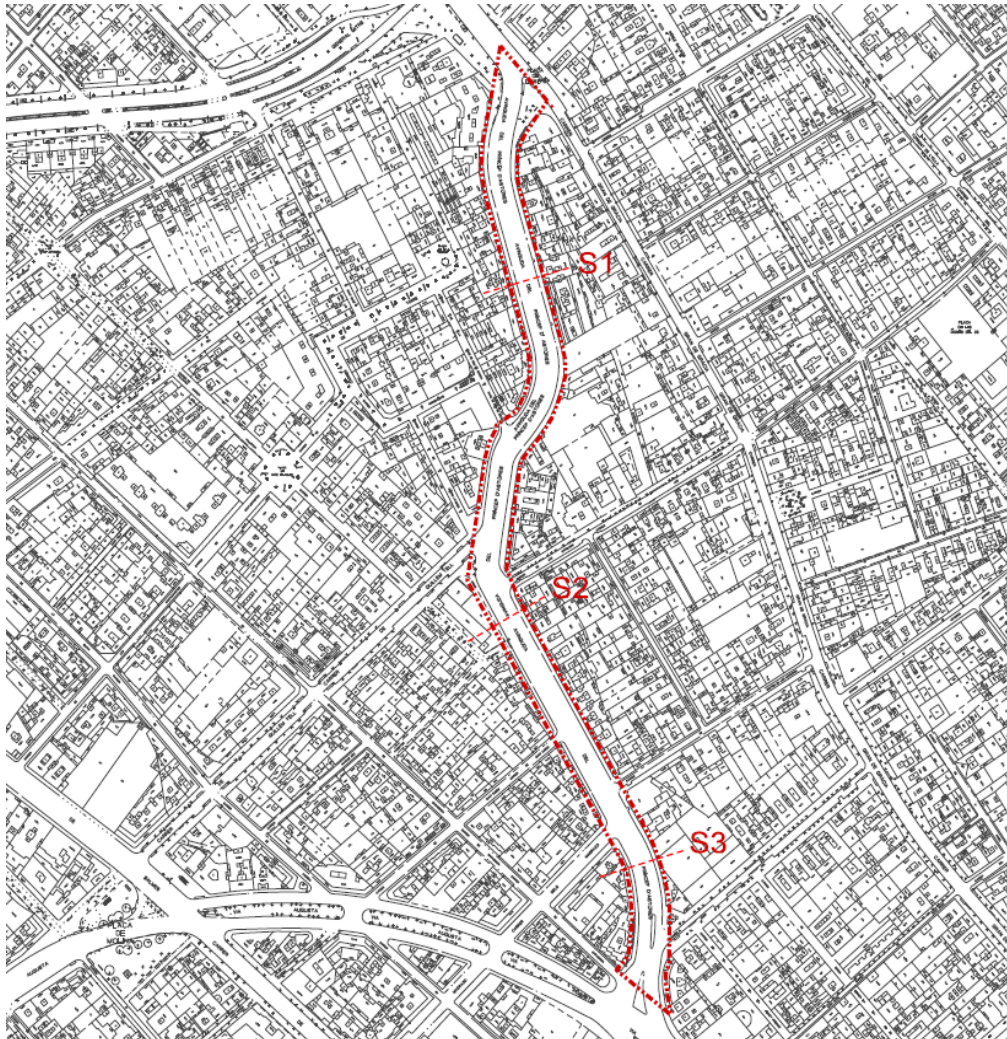
Superfície estimada: 14.000,0 m²
Cost actuació: 4.298.851,18 € iva inclòs
Inici: Març 2018
Fi: Desembre 2018
Gestor: BIMSA





VIA PÚBLICA REMODELACIÓ DE L'AVINGUDA DEL PRÍNCIP D'ASTÚRIES

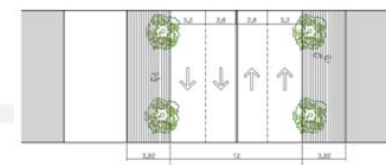
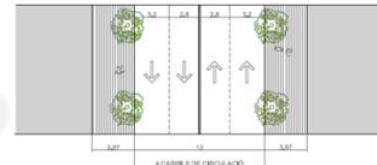
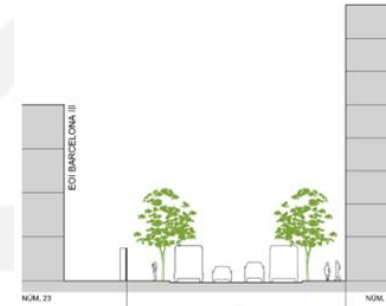
2018



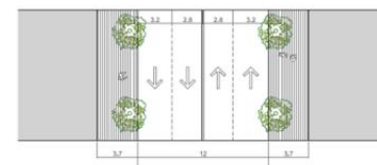
Av. PRÍNCIP D'ASTÚRIES
PROPOSTA TRAM NÚM. 50-51



Av. PRÍNCIP D'ASTÚRIES
PROPOSTA TRAM NÚM. 23-24



C. PRÍNCIP D'ASTÚRIES
PROPOSTA TRAM NÚM. 5-2





VIA PÚBLICA REMODELACIÓ DE L'AVINGUDA DEL PRÍNCIP D'ASTÚRIES

2018





VIA PÚBLICA

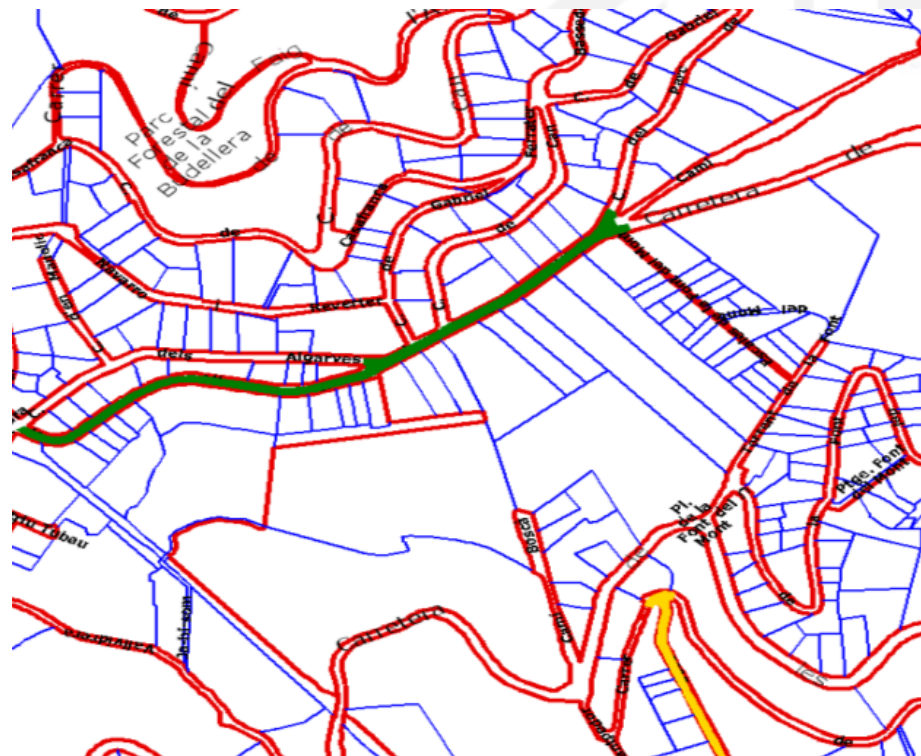
2018

REURBANITZACIÓ DEL CARRER DE LES ALBERES

DADES GENERALS:

Ubicació: C. Alberes
entre c. Queralt i ctra.
Vallvidrera al Tibidabo

Superfície estimada: 3.410,0 m²
Cost actuació: 947.936,0 € IVA inclòs
Inici: Gener 2018
Fi: Agost 2018
Gestor: BIMSA





VIA PÚBLICA

REURBANITZACIÓ DEL CARRER DE LES ALBERES

2018





VIA PÚBLICA

REURBANITZACIÓ DEL CARRER DE SARAGOSSA I CARRER DE SANT EUSEBI

2018

DADES GENERALS:

Ubicació: c/ Saragossa
entre via Augusta i c/ Guillem Tell
c/ Sant Eusebi
entre via Augusta i av. Príncep
d'Astúries

Superfície estimada: 3.819,0 m²

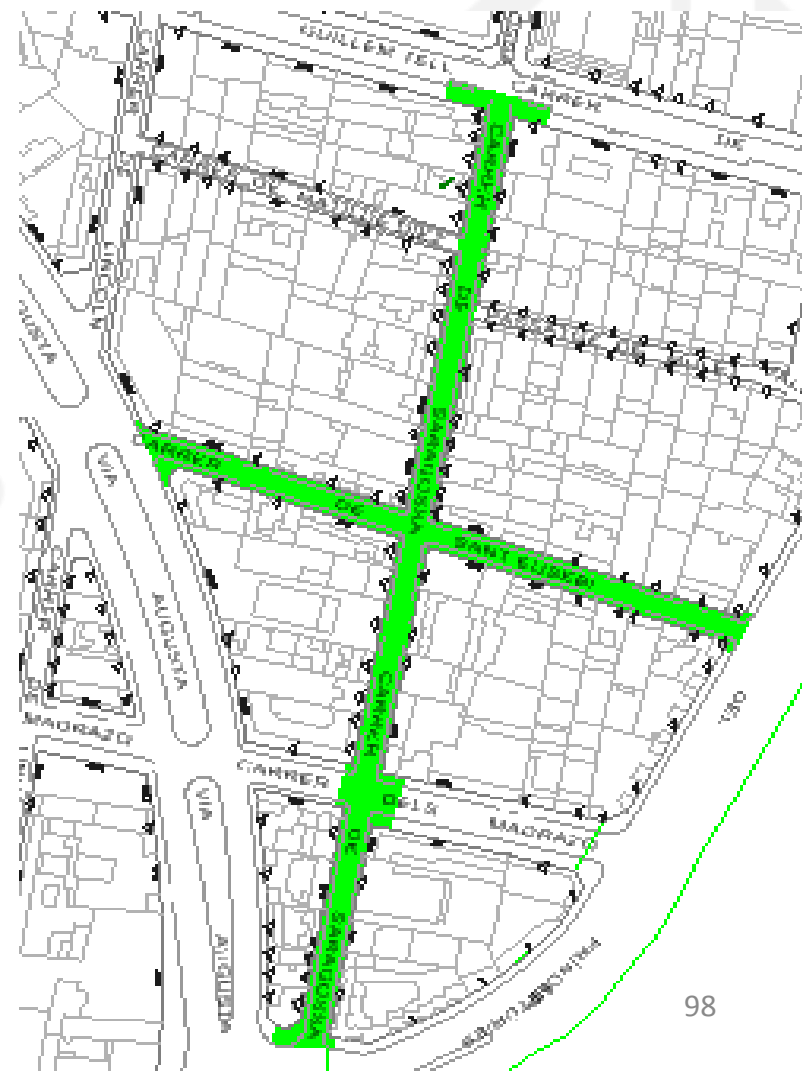
Cost de l'actuació: 1.325.453,00 € IVA inclòs

Inici: Gener 2018

Fi: Octubre 2018

Contractista: RUBATEC

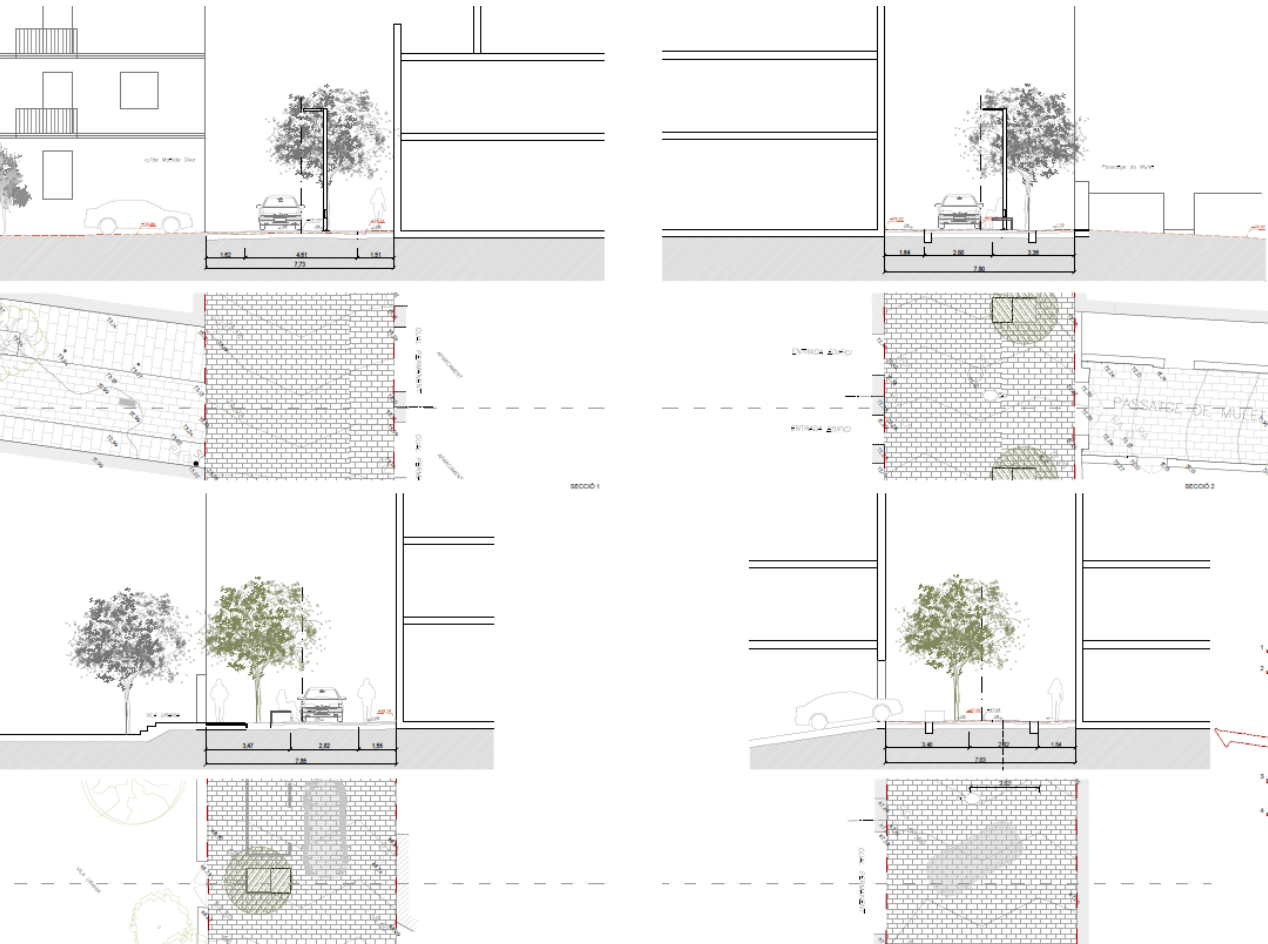
Gestor: BIMSA





VIA PÚBLICA REURBANITZACIÓ DEL CARRER DE SARAGOSSA I CARRER DE SANT EUSEBI

2018





VIA PÚBLICA

REURBANITZACIÓ DEL CARRER DE SARAGOSSA I CARRER DE SANT EUSEBI

2018





ACTUACIONS ÍNDEX

OBRES ACABADES:

- CASAL PER A LA GENT GRAN DE SANT ILDEFONS
- REURBANITZACIÓ DEL JARDÍ DE LA FINCA DE CAN FERRER
- REHABILITACIÓ TURÓ PARC



VIA PÚBLICA

2017-18

CASAL DE GENT GRAN SANT ILDEFONS

Adequació

DADES GENERALS:

Ubicació: C. Marià Cubí, 111-113

Superfície construïda: 407,00 m²

Cost reurbanització:

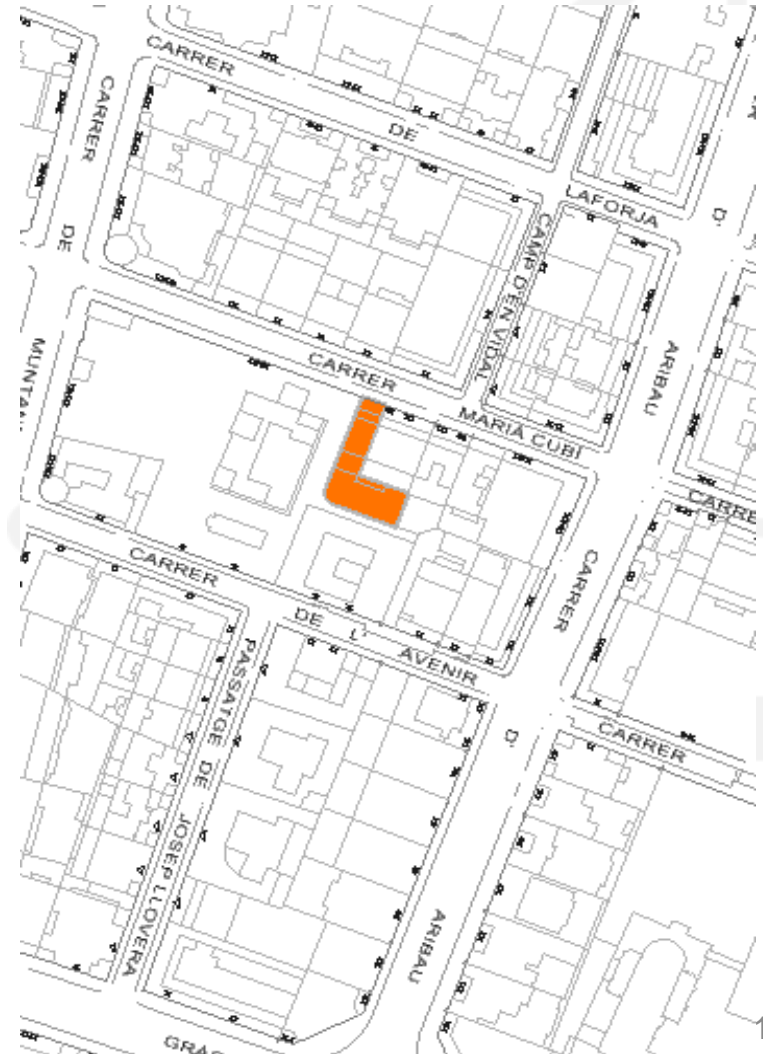
2017: 400.000,00 € IVA inclòs

2018: 285.000,00 € IVA inclòs

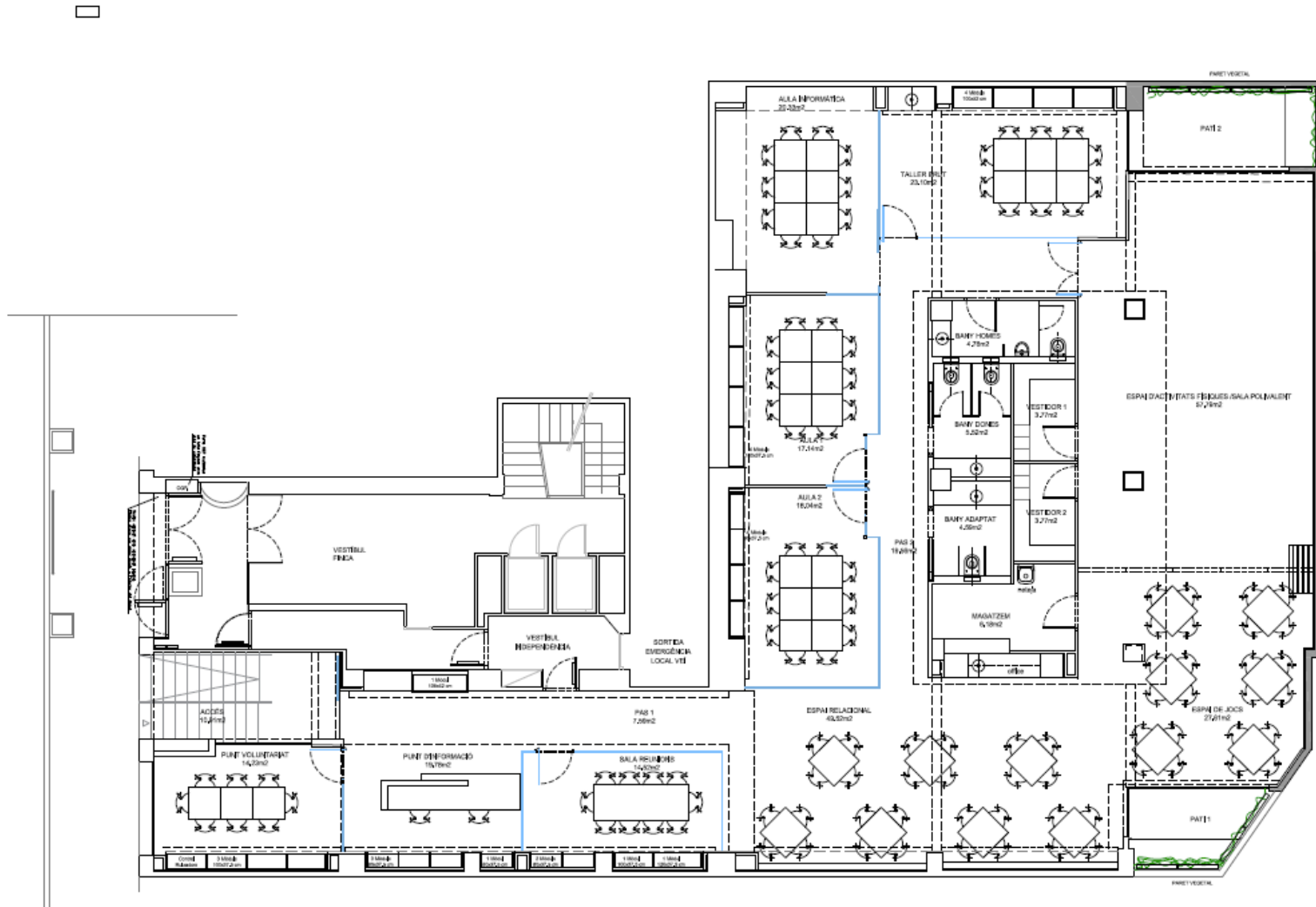
Inici: Setembre 2017

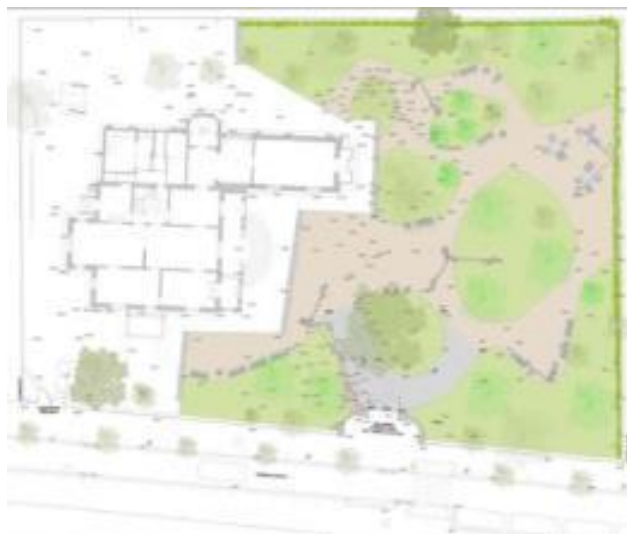
Fi: Juny 2018

Gestor: BIMSA









FASE 1



FASE 2



VIA PÚBLICA TURÓ PARC Rehabilitació

2017-18

DADES GENERALS:

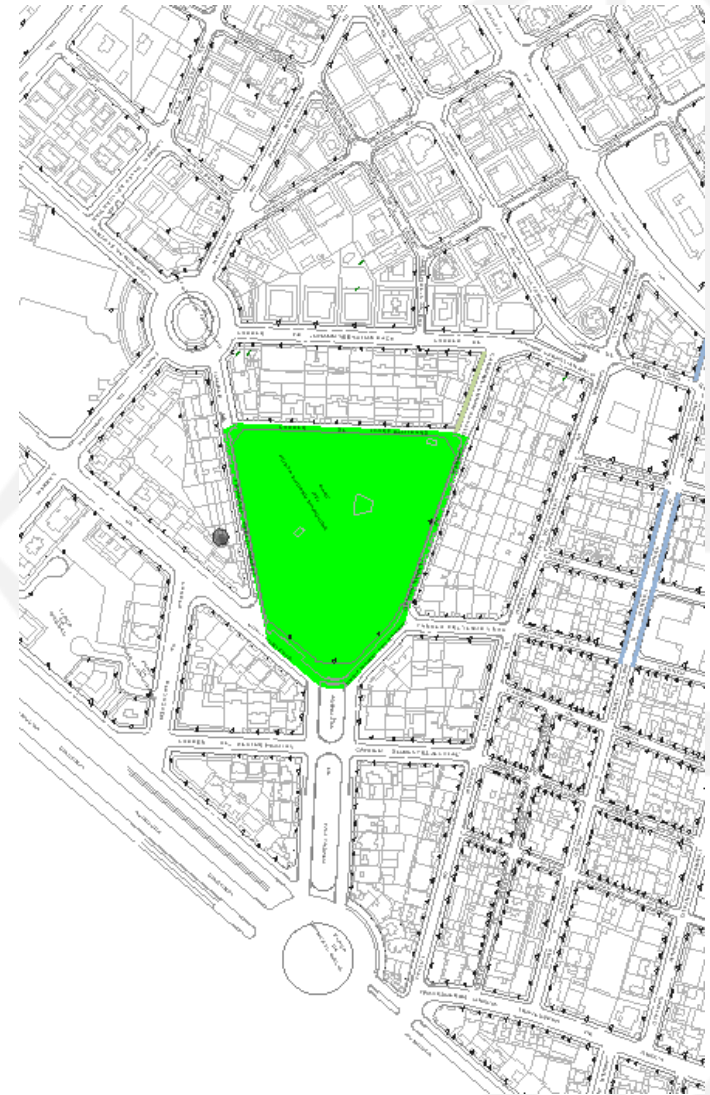
Ubicació: c/ Tenor Viñas, c/ Ferran Agulló,
c/ Josep Bertrand, c/ Francesc
Pérez-Cabrero i c/ Bori i Fontestà

Superfície estimada: 2,91 ha
Cost actuació: 701.772,70 €

Inici: Octubre 2017

Fi: Juliol 2018

Gestor: Ecologia, Urbanisme i Mobilitat
Espais Verds i Biodiversitat







4

Part decisòria: informes i proposicions dels grups polítics del Consell

4.1

INICIATIVA CIUTADANA “RIERA DE CASSOLES” als districtes de Gràcia i de Sarrià – Sant Gervasi, de canvi de denominació de l’avinguda del Príncep d’Astúries pel d’avinguda de la Riera de Cassoles



■ Iniciativa ciutadana Riera de Cassoles





Iniciativa ciutadana Riera de Cassoles

La Plataforma Riera de Cassoles, formada per veïns del districte de Gràcia i Sarrià – Sant Gervasi van lliurar 5.356 signatures a favor del canvi de nom de l'avinguda del Príncep d'Astúries pel de Riera de Cassoles.



Aquesta iniciativa és la primera des que es va posar en marxa el nou Reglament de Participació Ciutadana. La proposta ha comptat amb un alt nivell de participació s'ha quadruplicat el nombre de signatures exigides (1.170) per tirar endavant la Iniciativa Ciutadana, segons estableix el reglament.



Iniciativa ciutadana Riera de Cassoles

Ara cal l'aprovació pels plenaris dels dos districtes implicats per passar la proposta a la Ponència del Nomenclàtor de la Ciutat, òrgan que decideix sobre el canvi.



El nom de la Riera de Cassoles ve de les rieres que baixaven fins al pla de Barcelona des de la serra de Collserola. L'any 1939 es va canviar el nom pel d'avinguda del Príncep d'Astúries.

4.2

INFORMAR la Modificació del Pla General Metropolità (MPGM) per a la declaració de l'àrea de tanteig i retracte a la ciutat de Barcelona i definició dels terminis d'edificació, d'iniciativa municipal (exp. 18PL16549 de la Gerència d'Ecologia Urbana)



Que permetrà?

- **Control dels preus** reals de venda.
- **Evitar l'especulació** i el mercat negre Garantir el compliment de les **limitacions sobre preus màxims de venda dels habitatges de protecció**.
- Contribuir a minimitzar les conductes abusives en matèria d'habitatge.
- Facilitar la **conservació i la rehabilitació dels edificis**.
- **Evitar l'expulsió** dels ocupants.
- **Incrementar el parc d'habitatges vinculats a polítiques socials**(Incrementar el patrimoni municipal de sòl).

Dret de compra preferent



Com ho fem?

- Declarant el dret de tanteig i retracte
- Àmbit: Tota la ciutat
 - Tipologia – Plurifamiliar sencer, Terrenys sense edificar, Edificacions en mal estat, Habitatges sotmesos a l'impost d'Habitatges Buits. Propietat vertical.
- Via Planejament derivat es poden afegir àmbits concrets per altres supòsits.
- Es determinen Criteris d'aplicació:
 - Edificis amb ordres d'execució per mal estat de conservació.
 - Edificis amb ocupants de lloguers amb pròrroga forçosa.
 - Edificis en àmbits de vulnerabilitat econòmica social.
 - Edificis en àmbits amb processos de gentrificació o de substitució de les persones residents.
- Condicionants:
 - Durada màxima 6 + 6 anys des de la seva aplicació.



MPGM TANTEIG I RETRACTE

Com ho fem?

Immobles susceptibles de ser subjectes al Dret de Tanteig i Retracte

Edificis Plurifamiliar sencer amb ús d'habitatge	Sotmesos a Tanteig i Retracte directament per la MPGM (no és necessària la identificació ni notificació en la MPGM) La declaració d'edificacions ruïnoses o desocupades requereix expedient individual
Terrenys sense edificar	
Edificacions Ruïnoses o desocupades	
Habitatges inscrits al registre d'habitatges buits	
Habitatges en determinades àrees	Via planejament derivat / polígons d'actuació en àmbits concrets de la ciutat (es necessària notificació individual)
Habitatges en construcció adquirits directament d'un promotor el primer any	
Habitatges inclosos en àrees de rehabilitació i conservació	
Habitatges de lloguer en règim de prorroga forçosa	
Habitatges o edificis provinents d'execucions hipotecaries	Generalitat

4.3

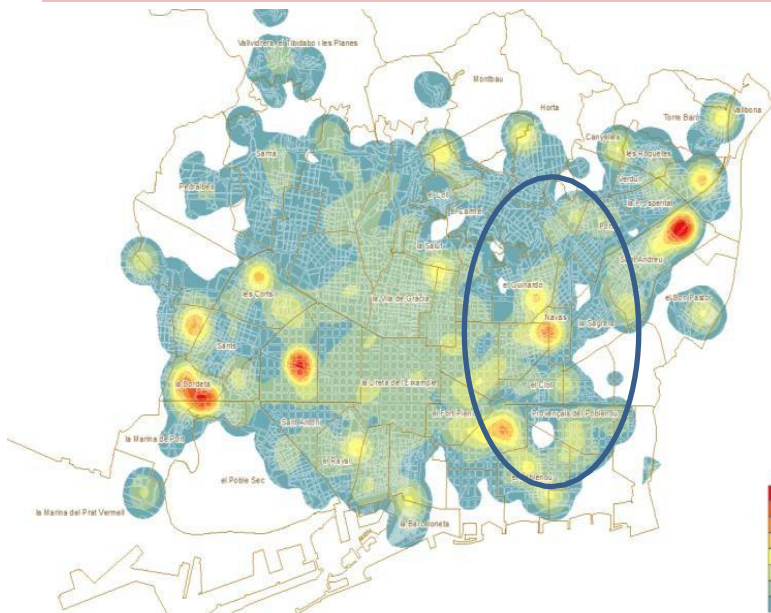
INFORMAR la Modificació del Pla General Metropolità (MPGM) per a l'obtenció d'habitatge de protecció pública al sòl urbà consolidat de Barcelona, d'iniciativa municipal (exp. 18PL16550 de la Gerència d'Ecologia Urbana)



MPGM DESTÍ HABITATGE PROTEGIT EN SÒL URBÀ CONSOLIDAT

Que permetrà?

- **Crear nou habitatge de protecció pública** en sòl urbà consolidat on es facin projectes d'obra nova o de gran rehabilitació.
- **Distribuir l'habitatge amb protecció pública al conjunt de la ciutat** per tal d'evitar la seva concentració i donar resposta a les necessitats de la població en el seu propi barri. L'objectiu és una ciutat més equilibrada i cohesionada socialment.



A la ciutat consolidada és molt difícil la creació d'habitatge en règim de protecció.

Els nous habitatges protegits es situen allà on hi hagut sectors de transformació urbanística i NO en el SÒL URBÀ CONSOLIDAT (al centre de la ciutat).



MPGM DESTÍ HABITATGE PROTEGIT EN SÒL URBÀ CONSOLIDAT

Com ho fem?

- **Establir un 30% obligatori d'Habitatge de protecció** (règim general) en totes les noves construccions, ampliacions, i en grans rehabilitacions destinades a nous habitatges.
- **Aplicació a tota la ciutat en edificis plurifamiliars, en promocions destinades a habitatge de més de 600 m² de sostre** amb les següents excepcions:
 - Edificacions amb grau de protecció del Patrimoni Arquitectònic (A, B i C q mantenen l'estructura i tipologia dels habitatges)
 - Àmbits d'actuació urbanística que tinguin una reserva d'HPP
- **Establir per aquests habitatges resultants el dret d'opció i retracte, per dedicar-lo a lloguer.**
- **Es podrà re-situar els HPP en una altra parcel·la dins el mateix barri,** mitjançant un PMU que **justifiqui l'interès públic.**

La norma és d'aplicació només a aquests casos concrets, no és d'aplicació a tots els edificis ni a totes les actuacions edificatòries.

4.4

INFORMAR el Pla especial per a la concreció d'usos del Monestir de Valdoncella (exp. 18P16528 de la Gerència d'Ecologia Urbana)



PLA ESPECIAL PER A LA CONCRECIÓ D'USOS DEL MONESTIR DE VALDONCELLA

Iniciativa: Privada Real Monasterio de Santa Maria de Valldoncella.

Propietaris: Real Monasterio de Santa Maria de Valldoncella.

Equip redactor: Lluís Barreiro, arquitecte.

Àmbit: compren tola la illa enquadrada al nord-est amb el c. Císter, a l'est amb al c. Claravall, al sud-est amb la pl. Calvó al sud-oest amb el c. Jesús i Maria i al nord-oest amb el c. Vista Bella.

Superfície parcel·la: 11.387,00m².

Superfície construïda: 8.142m² tancat i 525m² de porxo de claustre que no es modifiquen i 830m² de golfes.

Qualificació urbanística: 7A Sistema d'equipaments comunitaris.(PGM 1976).

Tipus d'equipament actual: cultural-religiós i docent.



PLA ESPECIAL PER A LA CONCRECIÓ D'USOS DEL MONESTIR DE VALDONCELLA

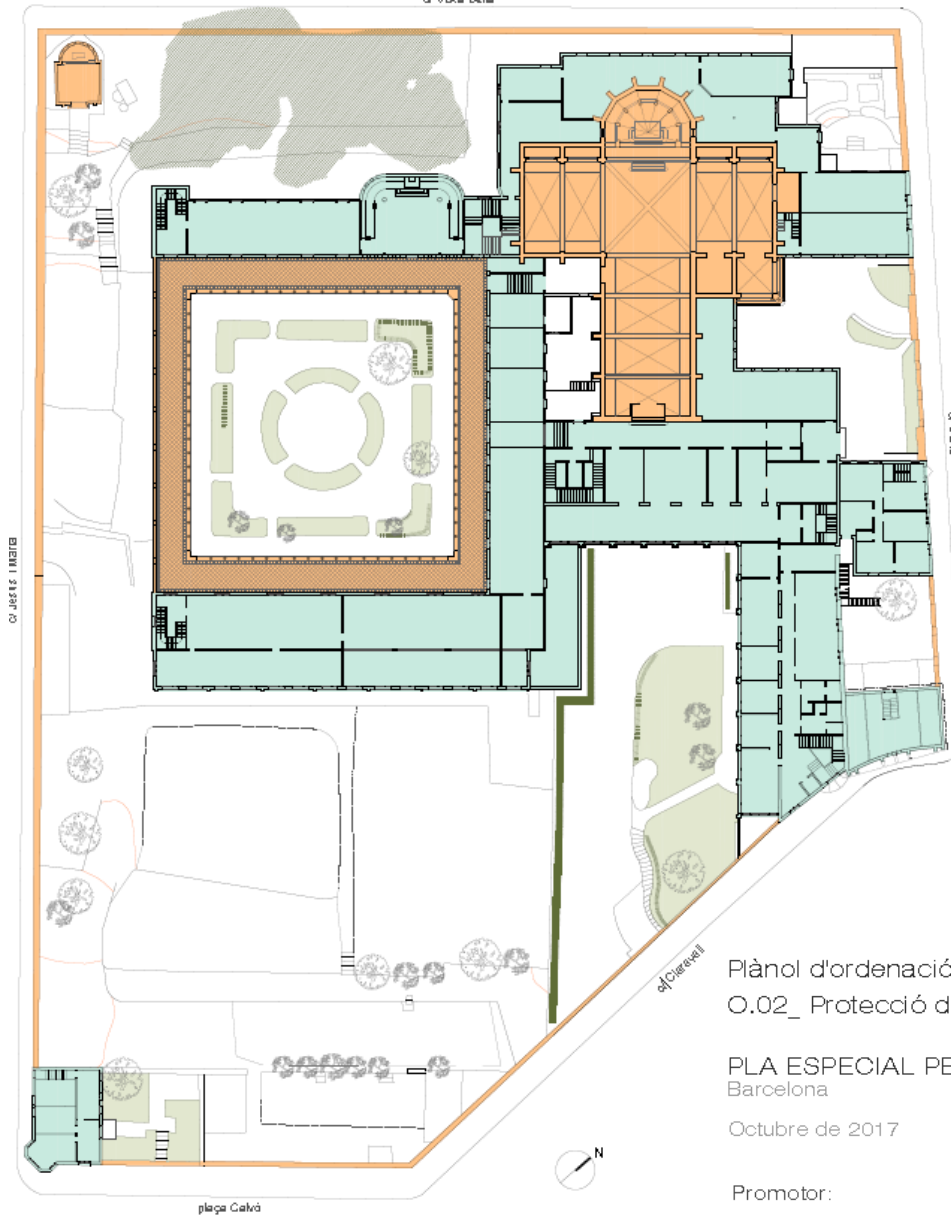
Objectiu:

Aquest PEU té com objectiu possibilitar l'ampliació de l'ús actual del monestir a sanitari-assistencial, per tal d'ubicar-hi en una part de l'edifici actualment en desús, en concret l'ala sud-est del monestir, d'una superfície construïda de 1440m² -actualment desocupada- per ubicar-hi una unitat terapèutica de l'Hospital de Sant Joan de Deu.



Part decisòria - juliol de 2018

of Vista Bella



Solament s'admeten intervencions de manteniment i conservació:

- Església monasterial
- Claustre
- Capella de la Mare de Déu de Lurdes
- Tanca originària que clou el recinte



Intervencions sense modificar ni la volumetria ni la composició arquitectònica de les seves façanes. Respecte per les solucions constructives originàries.

Plànol d'ordenació
O.02_ Protecció del patrimoni arquitectònic

0 5 10 e: 1/500

PLA ESPECIAL PER A LA CONCRECIÓ D'USOS DEL MONESTIR DE VALLDONZELLA
Barcelona

Octubre de 2017

Promotor:
Real Monasterio de Santa María de Valldonzella

Equip redactor:
Jordi Cartagena i Miret, arqte.
Lluís Barreiro Pombo, arqte.

4.5

Proposicions/declaracions de grup dels grups polítics del Consell

4.5.1

Proposició del grup d'ERC



4.5.2

Proposició del grup del PPC



4.5.3

Proposició del grup de Cs



4.5.4

Proposició del grup Demòcrata



5

Part d'impuls i control

5.1 Precs

5.2 Preguntes

5.3 Seguiment de prec i de proposicions

6

Declaració institucional



www.ajuntament.barcelona.cat/sarria-santgervasi



**Ajuntament
de Barcelona**