

# Consell Plenari del Districte de Sarrià – Sant Gervasi

Dimecres, 10 d'octubre de 2018

---

**1**

# **Audiència Pública del Districte**



# 2

**Aprovació, si escau, de l'acta de la sessió ordinària anterior de 18 de juliol de 2018**

# 3

## Part informativa



# 3.1

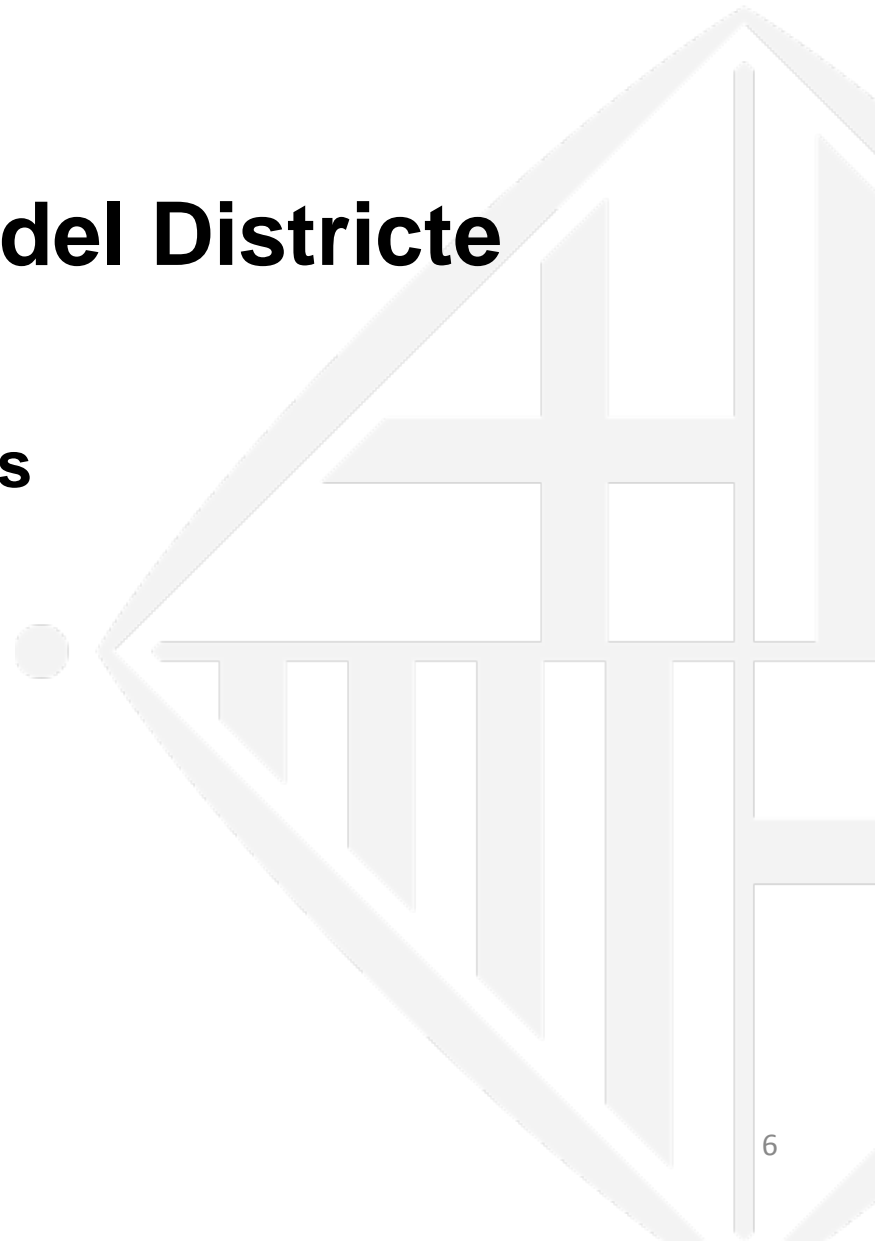
## Despatx d'ofici

- **Donar compte del decret d'Alcaldia de 6 de setembre de 2018, de nomenament de la Ima. Sra. Eulàlia Reguant i Cura com a regidora adscrita al Districte de Sarrià – Sant Gervasi, en substitució de la Ima. Sra. Maria José Lecha González**
- **Restar assabentat de l'aprovació de les llicències d'obres majors, d'obres menors, d'activitats, comunicats i assabentats d'obra i d'activitats, des del 7 de juliol fins a l'1 d'octubre de 2018**

# 3.2

## Informe del regidor del Distrito

- 1. Mobilitat i espai públic**
- 2. Urbanisme i espais verds**
- 3. Cultura**
- 4. Projecte Porta a Porta**
- 5. Habitatge**
- 6. Drets Socials**
- 7. Estat de les obres**



# 3.2.1

## Mobilitat i espai públic

- Xarxa bus
  - Procés de debat superilla
- Bonanova**



## ■ **Xarxa bus**







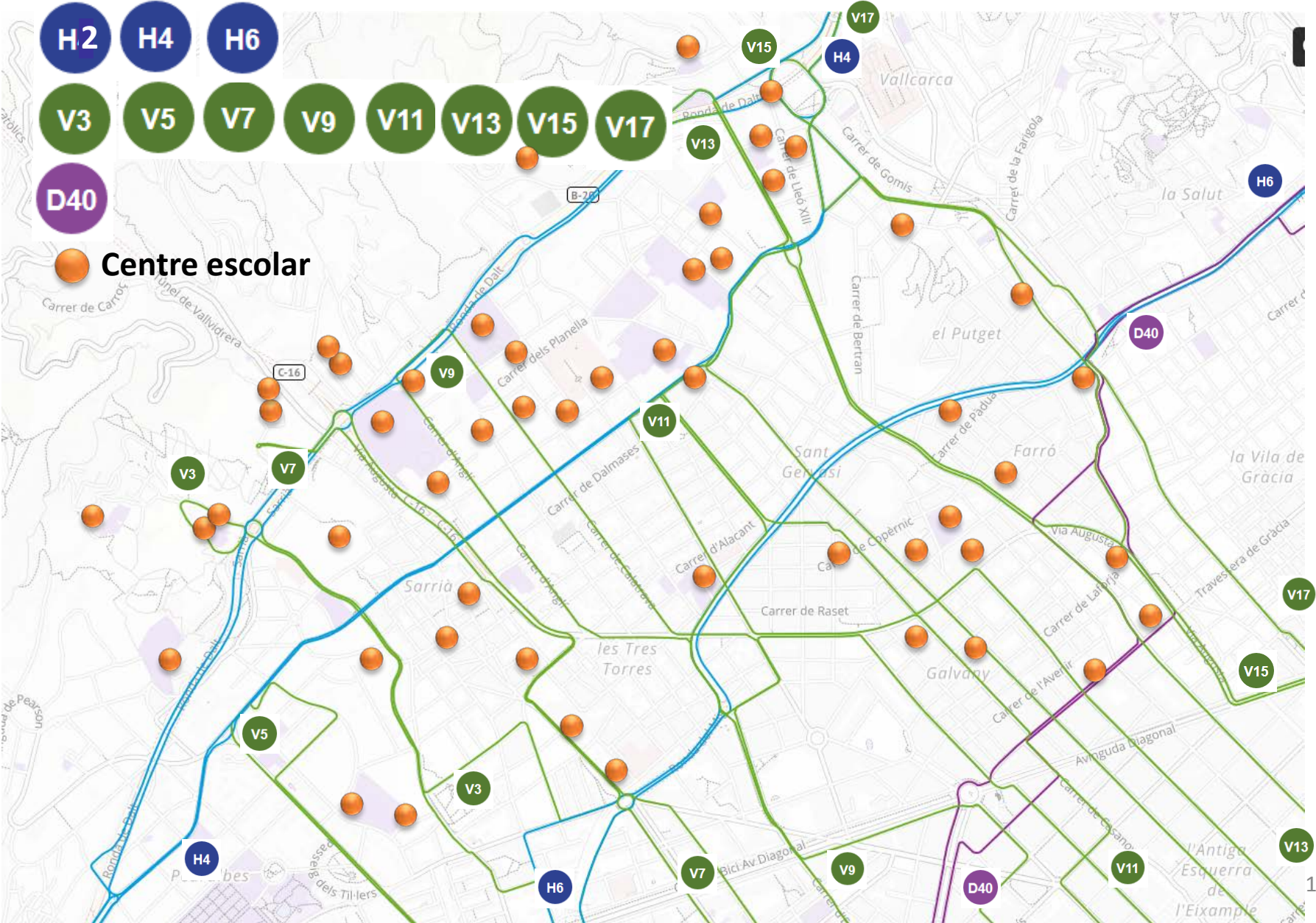


H2 H4 H6

V3 V5 V7 V9 V11 V13 V15 V17

D40

 **Centre escolar**





# Cobertura de les noves línies de la xarxa de bus i actuacions executades

El 18 de maig i el 4 de juny es van fer les reunions amb les següents escoles:

- Escola PIA Sarrià - Calassanç
- Sant Ignasi - Jesuïtes de Sarrià
- Escola Peter Pan
- Fundació Estímia
- Escola Fàsia-Sarrià
- Escola John Talabot





# Cobertura de les noves línies de la xarxa de bus i actuacions executades

El 4 de setembre es va fer una reunió amb les següents escoles:

- Col·legi Sil
- Escola Frederic Mistral
- Escola Lleó XIII
- Escola Projecte
- EBM El Tramvia



V13

# Implantació línia



- 1-Escola Pia Sarrià-Calassanç
- 2-Sant Ignasi-Jesuïtes de Sarrià
- 3-Escola Peter Pan
- 4-Fundació Estímia
- 5-Escola Fasia Sarrià
- 6-Escola John Talabot

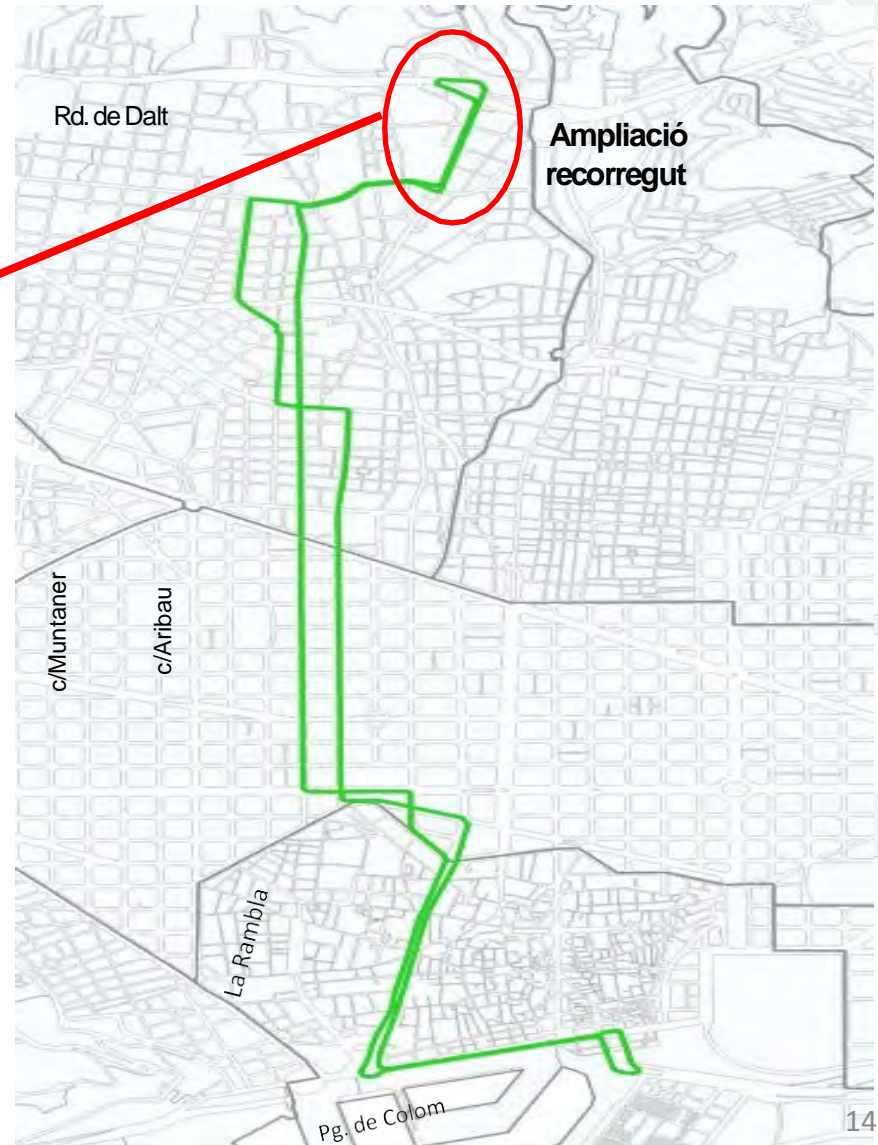
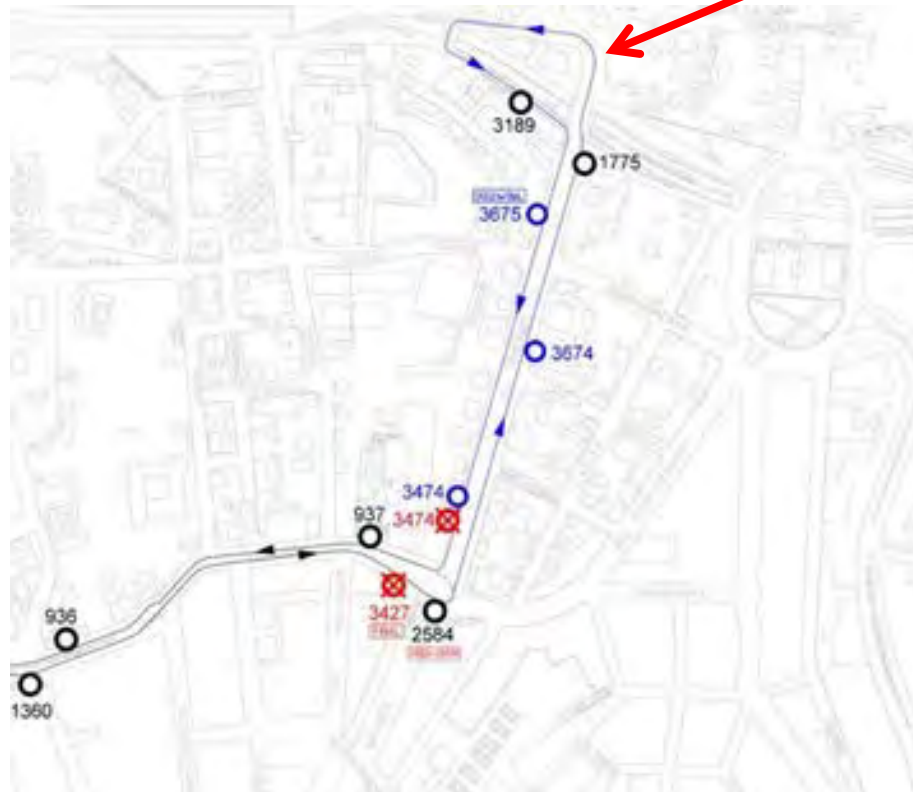


# AMPLIACIÓ DE LA LÍNIA V13

V13

V13 RONDA DE DALT / PLA DE PALAU

Noves parades ampliació





# Modificació de les línies V15, V17 i 22 a Horta i Gràcia

## Modificació V15

Nova capçalera a Alfons Comín

Alternativa fins Vall Hebrón: V17 i H4

## Modificació V17

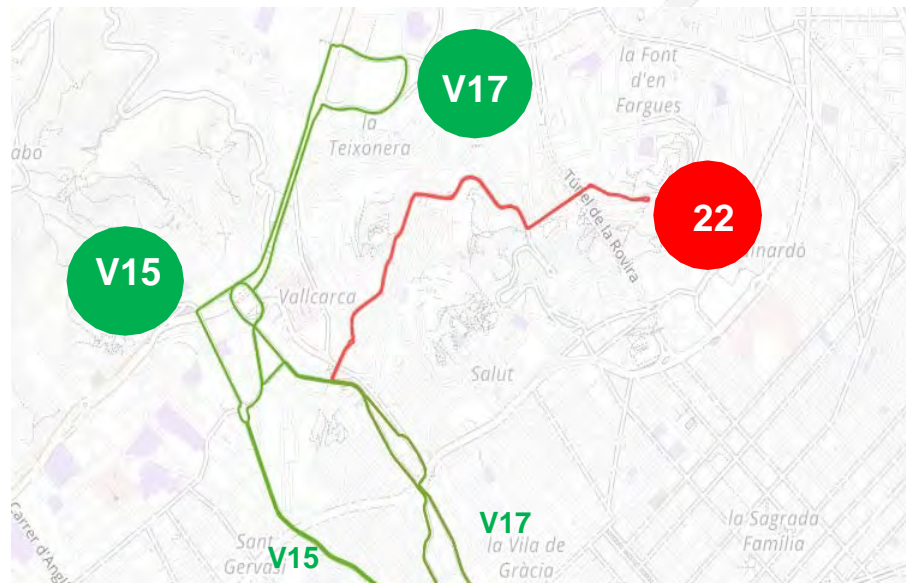
Nova capçalera a Vall Hebrón

Alternativa fins Carmel Gran Vista: 22

## Modificació 22

Nova capçalera a Carmel Gran Vista

Alternativa fins Avda. Tibidabo V15





# ■ **Procés de debat superilla Bonanova**







# Procés de debat superilla Bonanova



El 8 d'octubre va tenir lloc la segona reunió del grup impulsor.



# PROCÉS PARTICIPATIU

## ESPAIS DE PARTICIPACIÓ PER UN ÀMBIT DE SUPERILLES

**Grup Impulsor:** és l'espai de seguiment i rendició de comptes. Es crea a cada territori a l'inici del procés, constituït per un grup de persones i/o entitats representatives del barri, que s'implicaran de forma especial amb el projecte des del disseny fins a l'avaluació. El grup impulsor farà d'enllaç entre l'equip tècnic i el veïnat, fent el seguiment del Programa i validant les diferents fases; ajudant a definir els espais de participació així com els resultats dels diferents tallers de participació i del treball tècnic realitzat.

Entitats, Comerciants i Equipaments convocats al GI de Sant Gervasi - La Bonanova:

Associació de Veïns Sant Gervasi-La Bonanova, Barnavasi, Fundación Cardenal Vidal i Barraquer, Centre Ensenyament Professional Thuya, Escola l'Horitzó, Escola Llotja, Mercadona, Caprabo (x3), Plus Fresc, Jespac, Pàrquings, Hotel Sant Gervasi, Llar Mosen Lluís Vidal, Convent "Religiosas Mercedarias Misioneras", Mercat Sant Gervasi, Centre Cívic Vil.la Florida, Biblioteca Joan Maragall, La Salle Bonanova, Residencia 3ª edad Sant Gervasi, Serveis Socials St. Gervasi i Veïnat



# PROCÉS PARTICIPATIU

## ESPAIS DE PARTICIPACIÓ PER UN ÀMBIT DE SUPERILLES

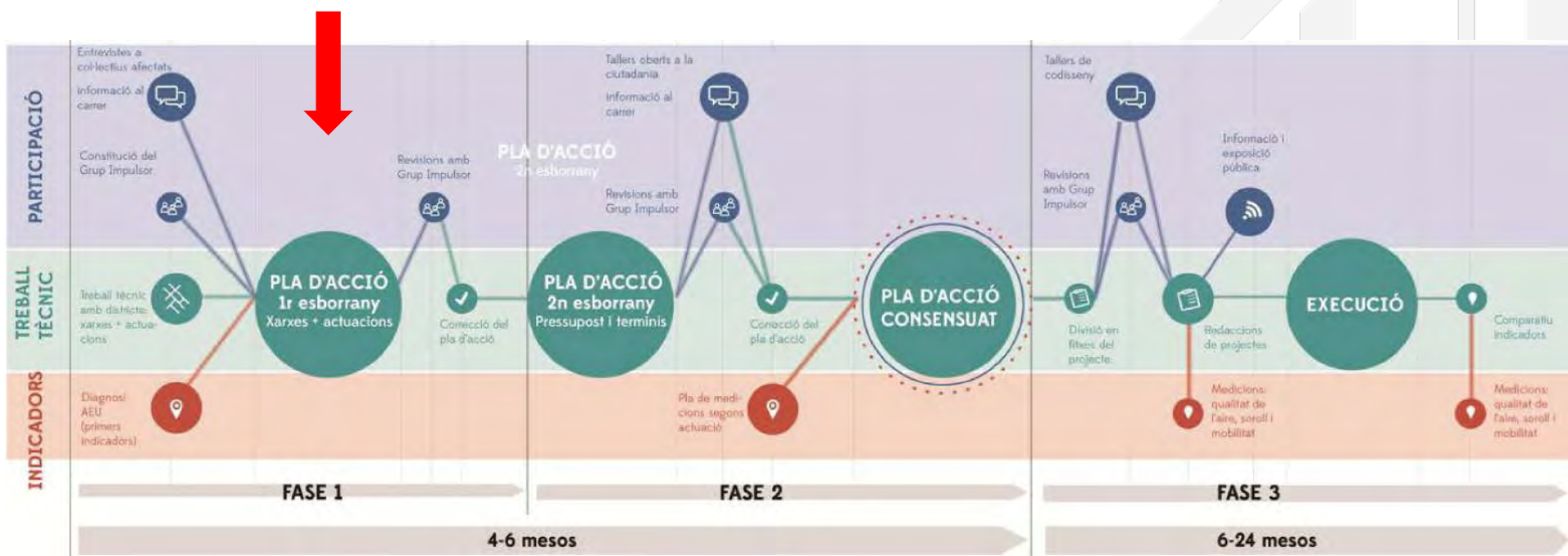
**Reunions amb col·lectius especialment implicats:** es té especial cura a incloure de manera proactiva i preferent en el procés els comerciants i industrials del territori, les escoles i instituts i aquells col·lectius que es poden sentir especialment afectats i que habitualment no participen en espais de participació.

- Comerciants
- Comunitat educativa
- Equipaments

**Informació i recollida de propostes al carrer i tallers oberts al veïnat:** es promou una participació oberta que permeti que qualsevol persona del territori, pertanyi o no al teixit organitzat, pugui tenir informació i participar.

**Seguiment i participació a la xarxa:** per afavorir la transparència i la traçabilitat del procés i les propostes, s'activarà un espai de seguiment a la xarxa, que permetrà obrir el projecte a tota la ciutadania, arribar a veïns i veïnes que potser no participarien en els espais de participació presencials i fer aportacions a cada fase.

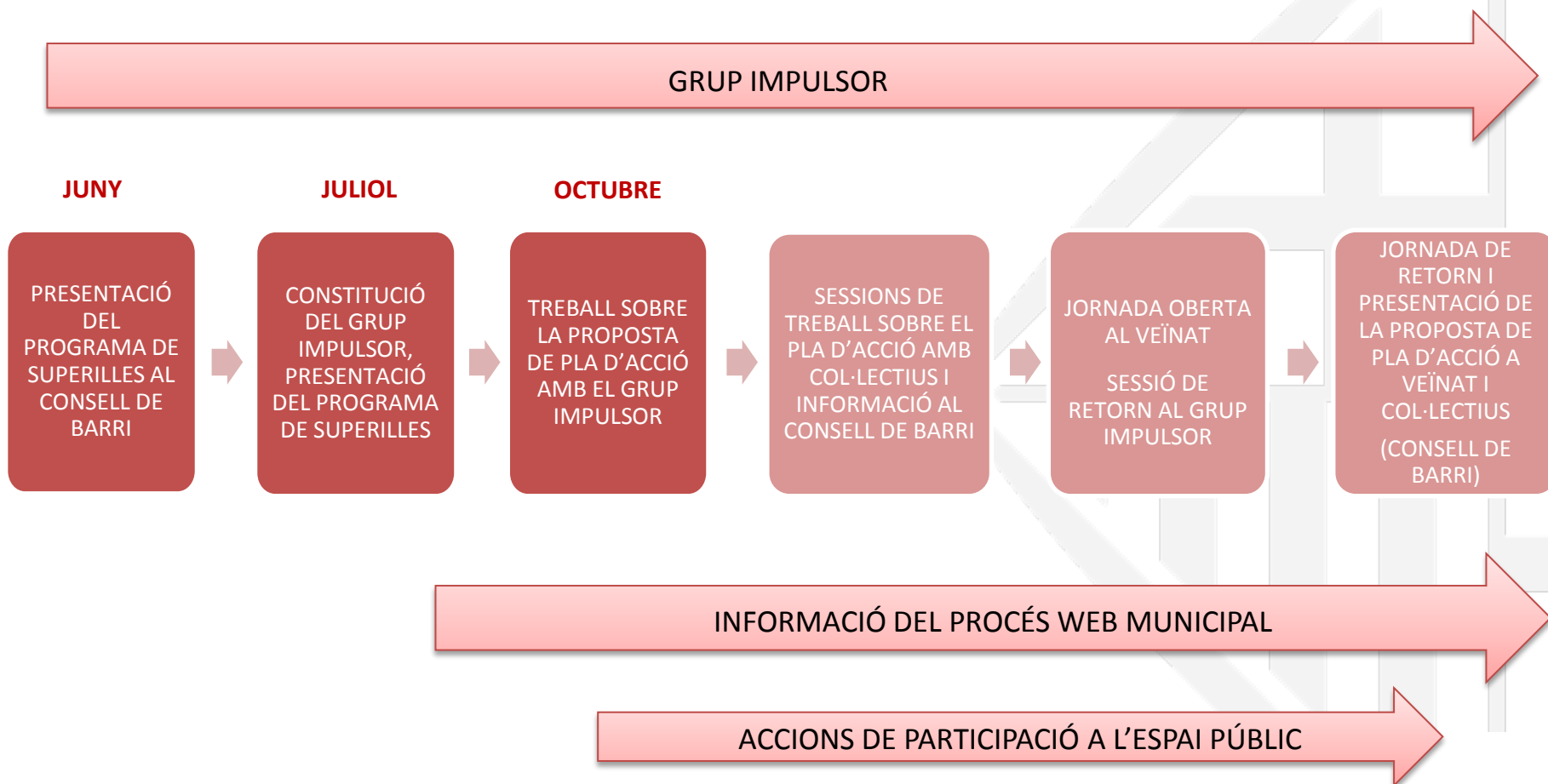
# PROCÉS PARTICIPATIU PROCÉS DE TREBALL TÈCNIC I PARTICIPAT





# PROCÉS PARTICIPATIU

## ACCIONS DE PARTICIPACIÓ





## 3.2.2

### Urbanisme i espais verds

- Parc de l'Oreneta
- Nova mitgera verda a Muñoz Ramonet



- **Modificació del PGM per a l'ampliació del Parc de l'Oreneta i la creació de zona d'habitatge de protecció en l'àmbit discontinu situat en els carrers Montevideo, 33-35 i Gaspar Cassadó, 21 (exp. 18PL16588)**





# Modificació del PGM – Parc de l'Oreneta

**Iniciativa i titularitat:** Pública (Ajuntament de Barcelona)

**Equip redactor:** Leandro Casero i Armand Fernandez

## Àmbits:

- **Subàmbit A parcel·la de 6.239m<sup>2</sup>**

Qualificat de 20a /11 al carrer de Montevideo, 33-53

Per transformar-lo en espai lliure que formi part del Parc de l'Oreneta.

- **Subàmbit B parcel·la de 1.142m<sup>2</sup>**

Qualificat de 6a al carrer Gaspar Casadó 21X

Per transformar-lo en zona de volumetria específica d'habitatge de règim de protecció i d'un equipament amb la clau 18hs/7.



# Modificació del PGM – Parc de l'Oreneta

**Superfície de sostre:** Li correspon un sostre màxim de 4.045m<sup>2</sup> sobre rasant dels quals 925m<sup>2</sup> de sostre es dediquen a equipament públic i la resta a edifici residencial de protecció oficial.

**Proposta d'ordenació de la MPGM:** La MPGM proposa substituir al subàmbit A la qualificació de 20a/11-zona d'ordenació en edificació aïllada- i transformar-la en 6B com a ús intrínsec del Parc de l'Oreneta, traslladant al subàmbit B el sostre potencial que el planejament atorga en el subàmbit A.



# Modificació del PGM – Parc de l'Oreneta



**EMPLAÇAMENT**



# Modificació del PGM – Parc de l'Oreneta

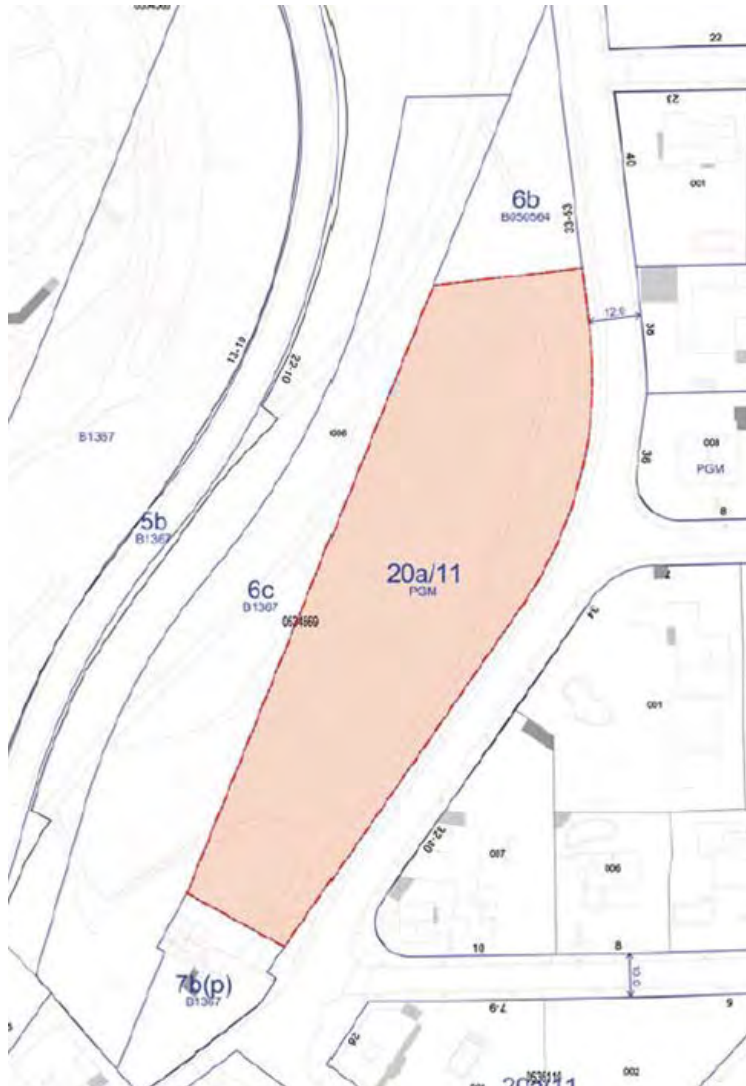


ORTOFOTO



# Modificació del PGM – Parc de l’Oreneta

## QUALIFICACIÓ VIGENT



## QUALIFICACIÓ PROPOSADA





# Modificació del PGM – Parc de l'Oreneta

## QUALIFICACIÓ VIGENT



## QUALIFICACIÓ PROPOSADA





- **Nova mitgera verda a Muñoz Ramonet**





# Nova mitgera verda a Muñoz Ramonet

## PROPOSTA

La recuperació de l'antic Palau del Marquès d'Alella, conegut actualment, per raó del seu darrer propietari, com a Casa Muñoz Ramonet, ha permès la restauració de l'interessant jardí que l'arquitecte paisatgista Nicolau M. Rubió i Tudurí va dissenyar per aquesta finca.

L'objecte d'aquesta intervenció és la remodelació i naturalització de la paret mitgera que recau directament sobre el jardí per la seva banda de migdia, molt visible des del carrer de Muntaner.



**EMPLAÇAMENT**





# Nova mitgera verda a Muñoz Ramonet

## FASES D'EXECUCIÓ

**Inici obra:** juny 2018



**Fi obra:** previsió mitjan novembre 2018

**Petició:** del Districte de Sarrià – Sant Gervasi i la Fundació

**Inversió:** es nodreix de les compensacions paisatgístiques que generen les lones gegants a la ciutat



# Nova mitgera verda a Muñoz Ramonet



PROPOSTA

# 3.2.3

## Cultura

- **Recuperació de pintures a Muñoz Ramonet**
- **Noves activitats al Turó Park**



# Recuperació de pintures a Muñoz Ramonet



La Fundació Julio Muñoz Ramonet ha recuperat **17** de les **18 pintures** que són patrimoni públic, des de l'any 2012, per una sentència del Tribunal Suprem.

El 20 de juliol es van lliurar **12 pintures** i el 31 de juliol s'han recuperat **5 obres** més. Resta pendent recuperar l'obra amb codi MR508 que és una predel·la d'un retaule amb sants de l'Escola Aragonesa.



# Recuperació de pintures a Muñoz Ramonet

A més encara manca lliurar una part de les obres relacionades a l'Inventari de 1971, unes 370 peces que la sentència del Tribunal Suprem (2012) assenyala com el conjunt propietat de la Fundació Julio Muñoz Ramonet de Barcelona.



Manquen les obres pertanyents a l'antiga col·lecció Bosch Catarineu, com ara l'important conjunt de retaulística gòtica amb exemples de taules de Pere Serra, de Lluís Borrassà, de Gonçal Peris o pintures de períodes posteriors de Juan Pantoja de la Cruz, Carreño de Miranda o, per acabar, d'artistes com Marià Fortuny o Anglada Camarassa.



# Noves activitats al Turó Park

El 2013 es van celebrar els 100 anys d'història del Turo Park.

Entre els veïns, col·lectius i el Dte. de Sarrià – Sant Gervasi s'ha volgut recuperar l'oferta lúdico-cultural.

El 15 de setembre es va celebrar la festa d'inauguració del park i va tenir lloc la recuperació del teatret.

Es realitzaran dues actuacions al mes, en cap de setmana, els mesos de setembre a novembre.





# 3.2.4

## Projecte Porta a Porta







- **Noves actuacions i evolució del Projecte Porta a Porta**





# AVALUACIÓ DEL FUNCIONAMENT DEL SERVEI

## Recollida selectiva



Abans	Ara
Mitjana set: 6.980 kg	Mitjana set: 14.392 kg
Percentatge: 19%	Percentatge: 55,8%

## Impropis Orgànica

Abans	Ara
Mitjana set: 14%	Mitjana set: 2%

**Kits de selectiva repartits**  
3.687 kits repartits

## Fracció orgànica



Abans	Ara
Mitjana set: 700 kg	Mitjana set: 6.305 kg
Percentatge: 1,9%	Percentatge: 24,5%

## Paper i cartró



Abans	Ara
Mitjana set: 2.415 kg	Mitjana set: 2.437 kg
Percentatge: 6,4%	Percentatge: 9,5%

## Reciclables



Abans	Ara
Mitjana set: 1.932 kg	Mitjana set: 3.391 kg
Percentatge: 5,1%	Percentatge: 13,2%

## Vidre



Abans	Ara
Mitjana set: 1.932 kg	Mitjana set: 2.259 kg
Percentatge: 5,1%	Percentatge: 8,8%



## AVENÇOS:

- Millora de la visualització dels adhesius d'incompliments
- Canvi d'ubicació del punt d'emergència (c. Fontcoberta)
- Bujols comercials amb tanca
- Repartiment de compost pel veïnat
- Informadors ambientals
- Oficina d'atenció PaP allargament horari
- Material de reforç per millorar punts negres



## NOU PUNT VERD AL BARRI

### Ubicació

C/ Cardenal Sentmenat a l'espai situat al costat de l'aparcament de BSM

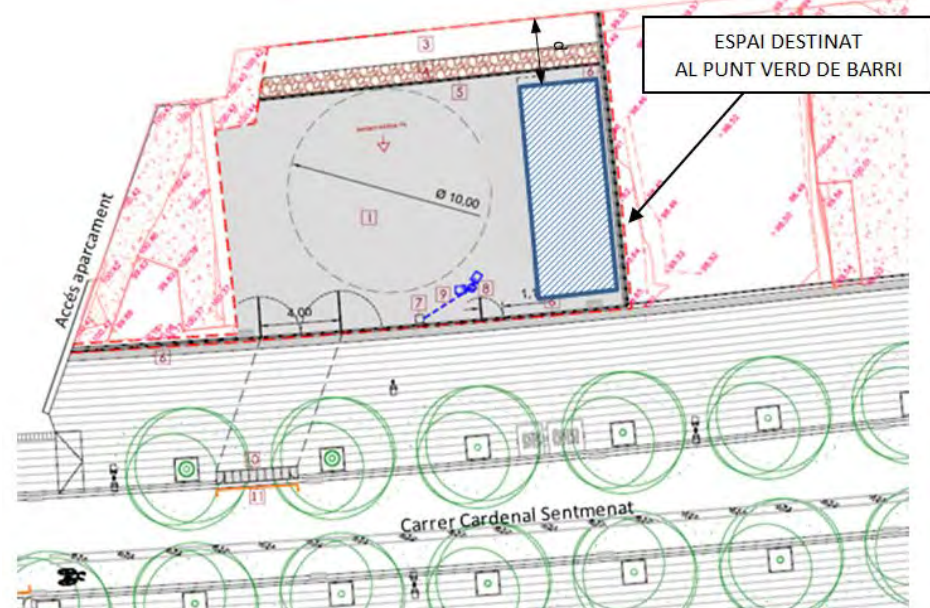
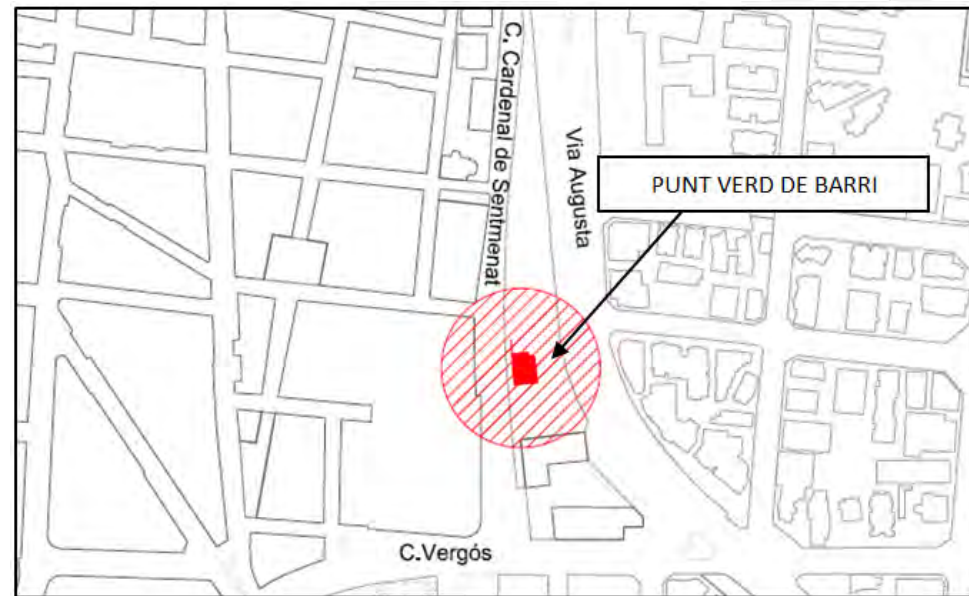
### Terminis

Previsió subministrament: finals desembre 2018

Entrada en funcionament: gener 2019

### Pressupost

150.000 € (IVA inclòs)



## REPTES DE FUTUR



1. Reduir els punts crítics on s'abandonen les bosses i consolidar la recollida de rebuig.
2. Incentivar l'ús dels bujols comunitaris en els edificis de més de cinc plantes.
3. Fomentar les xarxes veïnals de suport, sobretot, en les escales que hi viuen persones grans o amb diversitat funcional, i promocionar mecanismes per baixar i pujar el cubell de la matèria orgànica.



# A SARRIÀ, RESIDU ZERO

## ACTIVITATS DEL PROJECTE PORTA A PORTA PER LA FESTA MAJOR DE SARRIÀ 2018

**Dimecres, 3 d'octubre a les 19:30h, al Centre Civic Casa Orlandai**  
Projecció de la pel·lícula 'Straws' i dinamització posterior.  
Sinopsi: milions de canyetes de plàstic d'un sol ús acaben als carrers i abocadors i, finalment, van a parar al mar.

**Divendres, 5 d'octubre d'11 a 14 h, a la plaça de Sarrià**  
Entrega de compost del Porta a Porta de Sarrià.

**Divendres, 5 d'octubre, de 17h a 20 h, i dissabte, 6 d'octubre d'11 a 14h, a la plaça de Sarrià**  
Jocs familiars per participar i demostrar els coneixements a l'hora de reciclar pel Porta a Porta.

**Diumenge, 7 d'octubre, a les 11 h, a la plaça del Consell de la Vila**  
Teatre i titelles 'La Botigueta', a càrrec de Tanaka Teatre.



**I durant la Festa Major, continuem reciclant amb el Porta a Porta.**

**Districte de  
Sarrià-Sant Gervasi**

**Ajuntament de  
Barcelona**





## ACTIVITATS DE SENSIBILITZACIÓ A LA FESTA MAJOR

El veïnat del nucli antic de Sarrià rep el compost orgànic, produït a la planta de reciclatge, fruit de la recollida selectiva de residus amb el sistema del Porta a Porta.

La recollida gairebé s'ha triplicat:

del 19% → 55,8%



# 3.2.5

## Habitatge

- **L'Ajuntament lliura la promoció d'habitatges amb serveis per a persones grans a Sant Gervasi – La Bonanova**





# L'Ajuntament lliura la promoció d'habitatges amb serveis per a persones grans a Sant Gervasi – La Bonanova

El 14 de setembre es van lliurar les claus dels pisos del carrer de la Vista Bella.



44 pisos amb serveis per a persones grans promogut per l'IMHAB.

Al Districte hi ha actualment 205 pisos a preus assequibles dels quals 193 són de protecció oficial.





Aquests edificis es dissenyen amb espais comuns per fer activitats en grup i per poder mantenir l'autonomia de les persones el màxim de temps possible.

Els serveis son gestionats per l'àrea de Drets Socials de l'Ajuntament i inclouen:

- **Serveis de tipus general** (consergeria, neteja d'espais comuns, altes d'aigua i de la línia telefònica per a ús exclusiu del servei de teleassistència)



- **Serveis de suport social** (atenció social i individual, facilitar el coneixement dels recursos del barri)
- **Serveis de suport personal** (neteja a fons setmanal de cadascun dels habitatges, petit manteniment dels habitatges, instal·lació dels aparells de teleassistència, coordinació amb els serveis socials de la zona)



# 3.2.6

## Drets socials

- **Balanç de l'activitat del servei del Punt d'Assessorament Energètic**



- **Balanç de l'activitat del servei del Punt d'Assessorament Energètic**

**Punts d'Assessorament Energètic**  
**Servei de detecció i reducció de la pobresa energètica i millora de l'eficiència a les llars de persones vulnerables**



# OBJECTIUS

- ✓ Combatre la situació de pobresa energètica
- ✓ Garantir els drets que contempla la legislació vigent pel que fa a l'accés als subministraments bàsics
- ✓ Millorar l'eficiència de les llars de la ciutat de Barcelona, especialment de les més vulnerables



# EIXOS

## **Eix Garantia de drets i millora eficiència energètica**

- ✓ Garantir l'accés als subministraments bàsics a través de la defensa drets.
- ✓ Detectar situacions de pobresa energètica o de risc potencial de patir-ne.
- ✓ Augmentar l'eficiència energètica dels habitatges.

## **Eix Foment de l'ocupació i millora ocupabilitat**

- ✓ Requalificar professionalment a persones amb dificultats d'accés al mercat laboral.
- ✓ Millorar les competències i grau d'ocupabilitat de les persones que formin part dels equips de suport als territoris.

## **Eix Preventiu i d'acció comunitària**

- ✓ Impulsar el treball comunitari per combatre la pobresa energètica.
- ✓ Promoure accions de prevenció de situacions de privació, vulnerabilitat i de pobresa energètica i d'apoderament.



# ON ENS POTS TROBAR?

PUNT D'ASSESSORAMENT  
ENERGÈTIC LES CORTS I  
SARRIÀ - SANT GERVASI

Oficina de l'Habitatge de les Corts  
Carrer del Remei, 9

# A QUI S'ADREÇA?

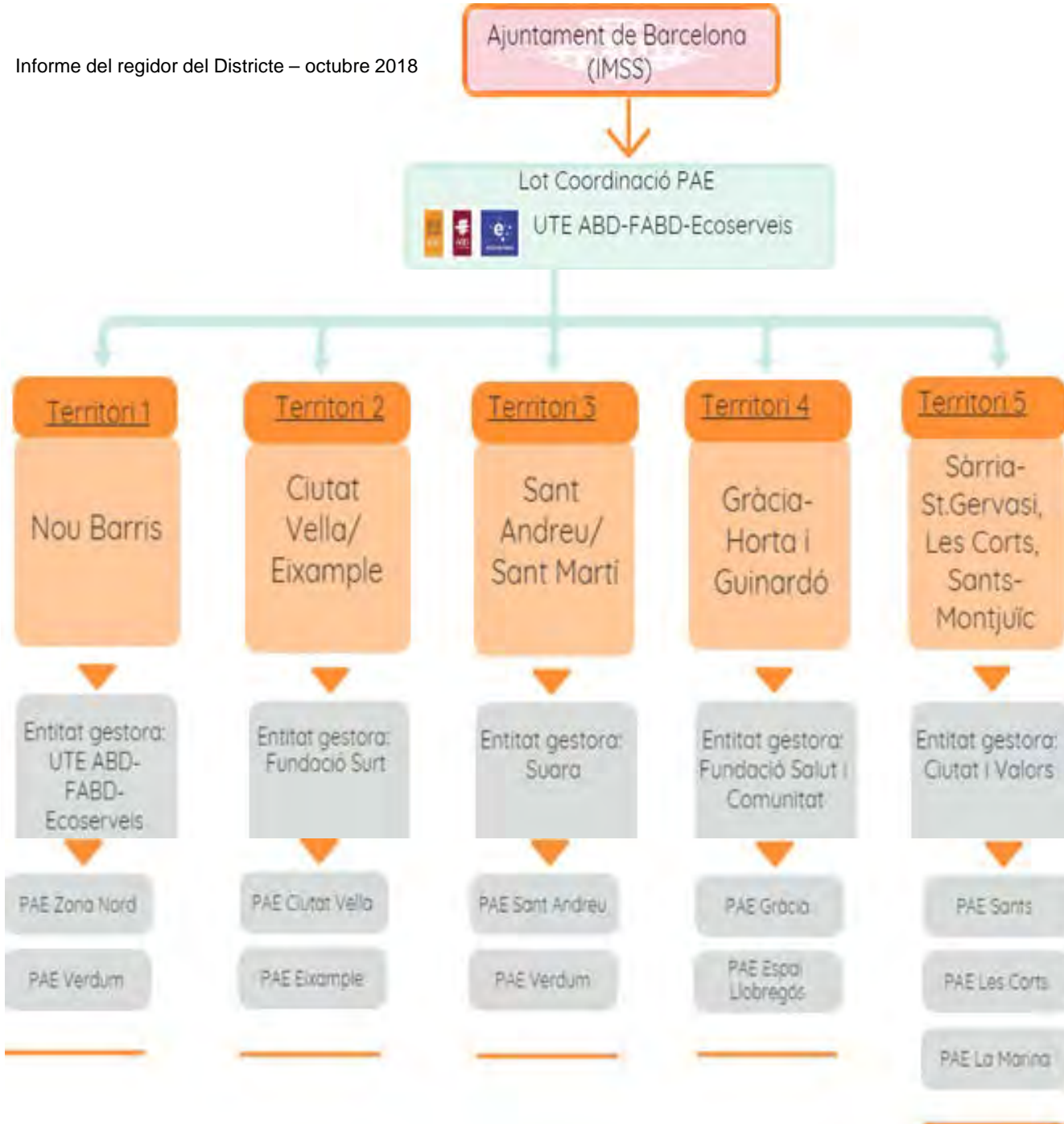
- El servei s'adreça al conjunt de la ciutadana de Barcelona, amb especial atenció a les persones que en l'actualitat pateixen pobresa energètica.
- Persones que viuen en habitatges amb problemes d'un mal aïllament.
- Persones que estan en situació de dependència o dependència energètica i que necessiten un aparell electrònic per a la vida diària, o que tenen menors o gent gran a càrrec.





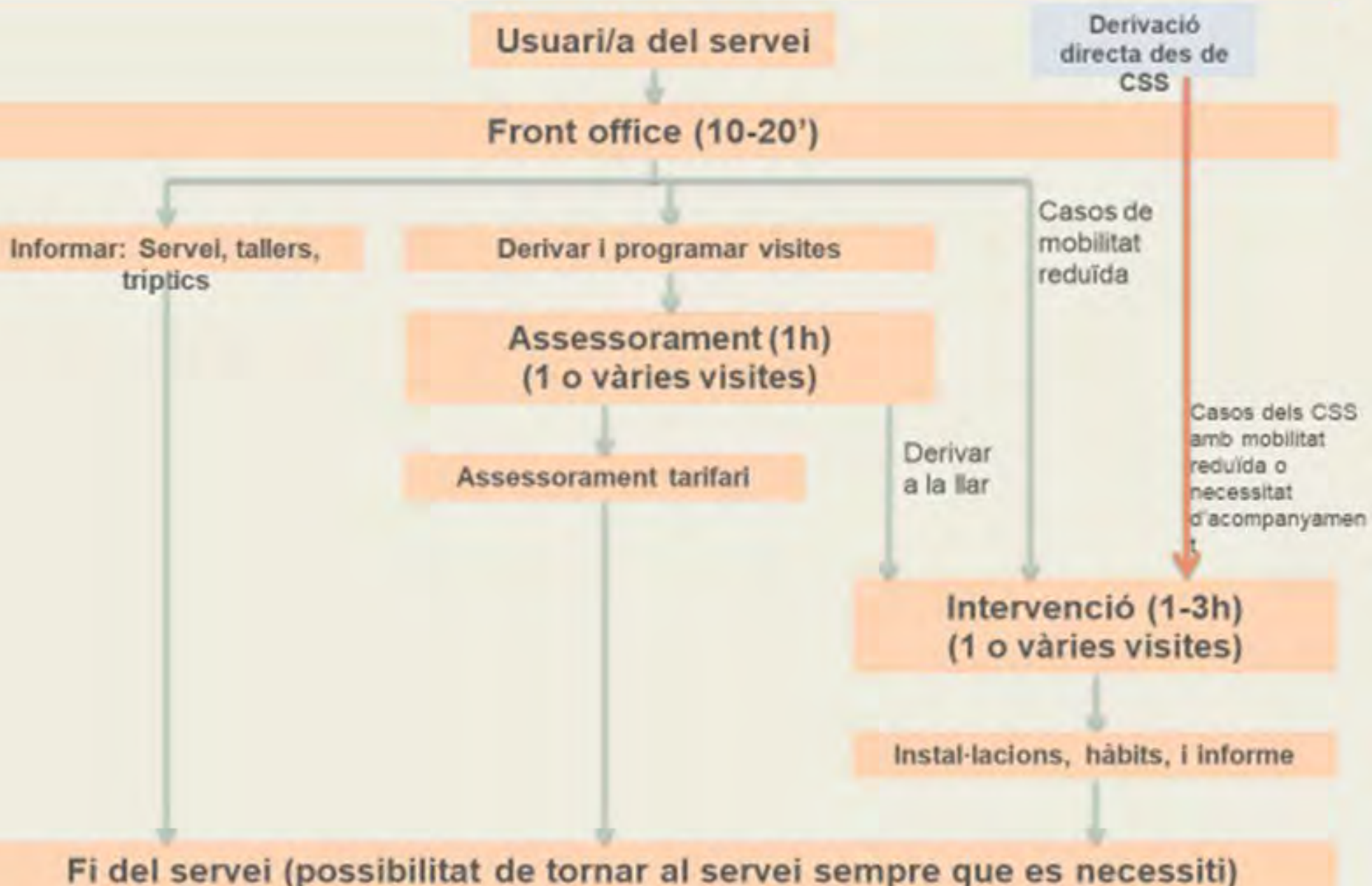
# QUÈ T'HI OFERIM?

- Orientació en la millora de la gestió i l'eficiència energètica de les llars.
- Informació i assessorament en cas de rebre avís d'impagament o tall d'electricitat, aigua o gas.
- Tramitació dels informes d'exclusió residencial.
- Acompanyament en el tràmit d'ajuts i multes i suport en fer les gestions amb les companyies subministradores.
- Detecció de l'incompliment de la legislació vigent.
- Gestionem la regulació de situacions anòmales.





## Circuit del servei PAE





2017



El servei de PAE va atendre **23.231** persones al llarg del 2017.



Aquestes dades representen **8.462** llars ateses.



Suposa una mitja de **1.935** persones/mes.

2018



El servei de PAE ha atès **17.641** persones entre gener i maig del 2018.



Aquestes dades representen **7.242** llars ateses.



Suposa una mitja de **3.529** persones/mes.

## NÚMERO DE TALLS ATURATS Llei 24/2015



Total tallers aturats període Gener- Maig 2017 → **2.014** tallers



Total tallers aturats període Gener - Maig 2018 → **3.152** tallers



# SATISFACCIÓ AMB EL SERVEI



**1.465** Enquestes de satisfacció realitzades.



**39,4%** Total d'atesos que van realitzar l'enquesta



**9,7** Mitjana de satisfacció amb el servei en una escala de l'1 al 10 (10 molt satisfet)

## 3.2.7

### **Estat de les obres**

- **Obres en marxa**
- **Obres acabades**





# ACTUACIONS

## ÍNDEX

### OBRES EN MARXA:

- CONSTRUCCIÓ D'UN NOU ASCENSOR PER ACCEDIR A L'ESTACIÓ DE SARRIÀ DEL FGC
- REMODELACIÓ DE L'AVINGUDA DEL PRÍncep D'ASTÚRIES
- REURBANITZACIÓ DEL CARRER DE LES ALBERES
- REURBANITZACIÓ DEL CARRER DE SARAGOSSA I CARRER DE SANT EUSEBI
- PASSATGE PUTXET
- SEMAFORITZACIÓ MANDRI
- ENLLUMENAT GANDUXER

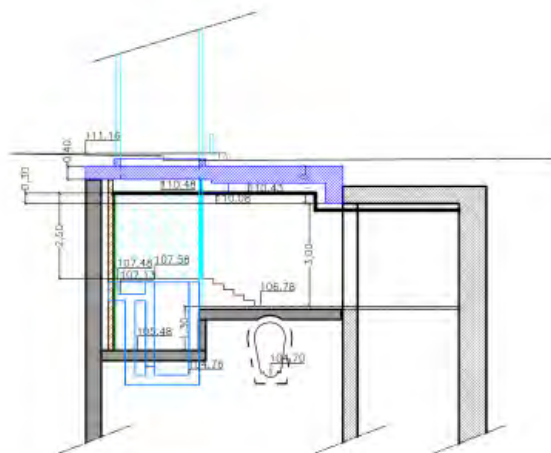




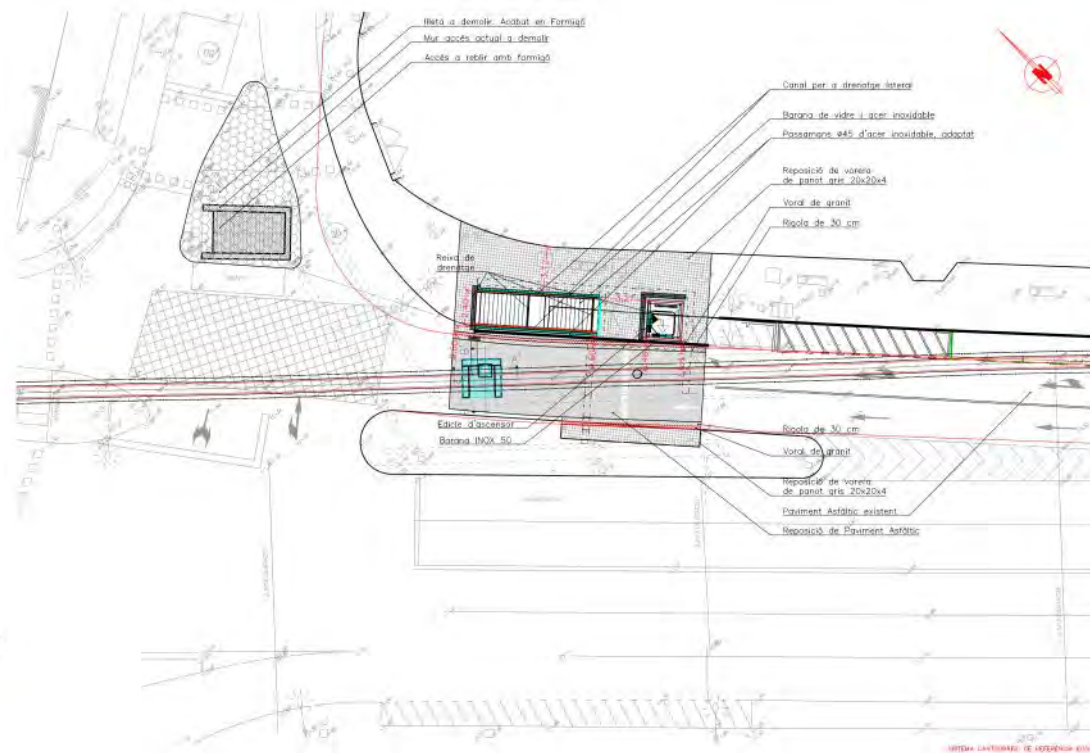


# VIA PÚBLICA CONSTRUCCIÓ D'UN NOU ASCENSOR PER ACCEDIR A L'ESTACIÓ DE SARRIÀ DELS FGC

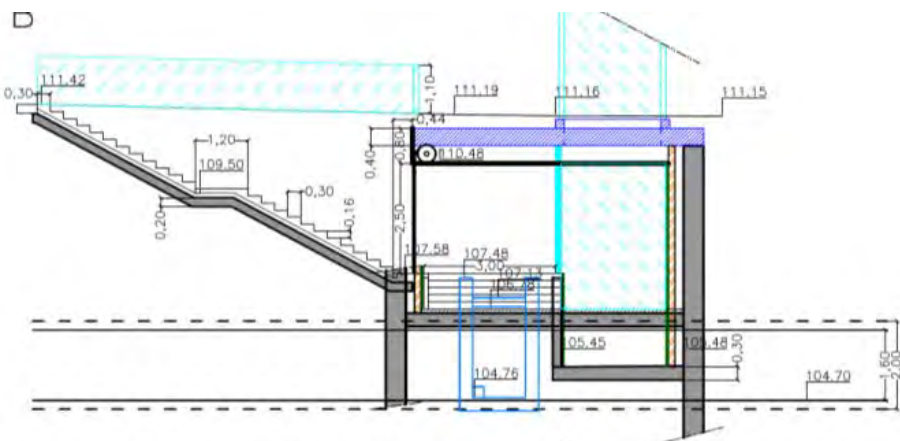
2018



SECCIÓ B - B'



SISTEMA D'ESTRUCTURA DE REFERÈNCIA 2018



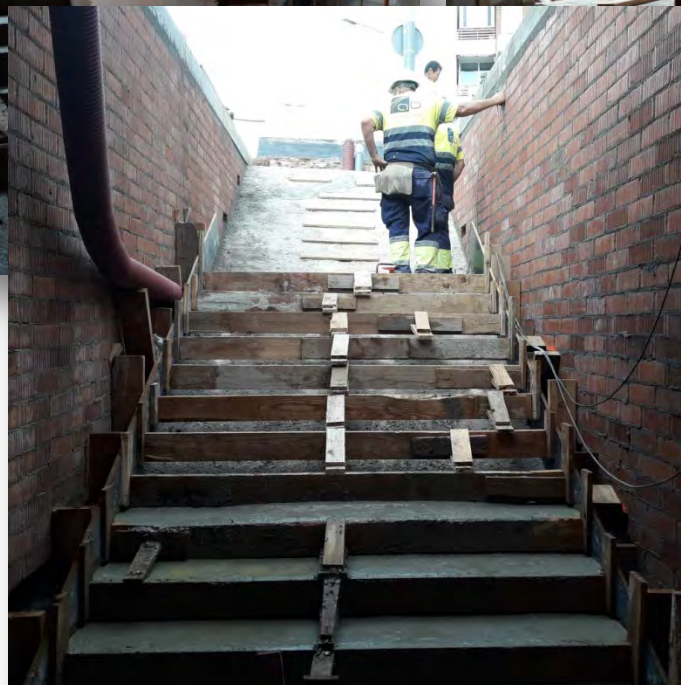
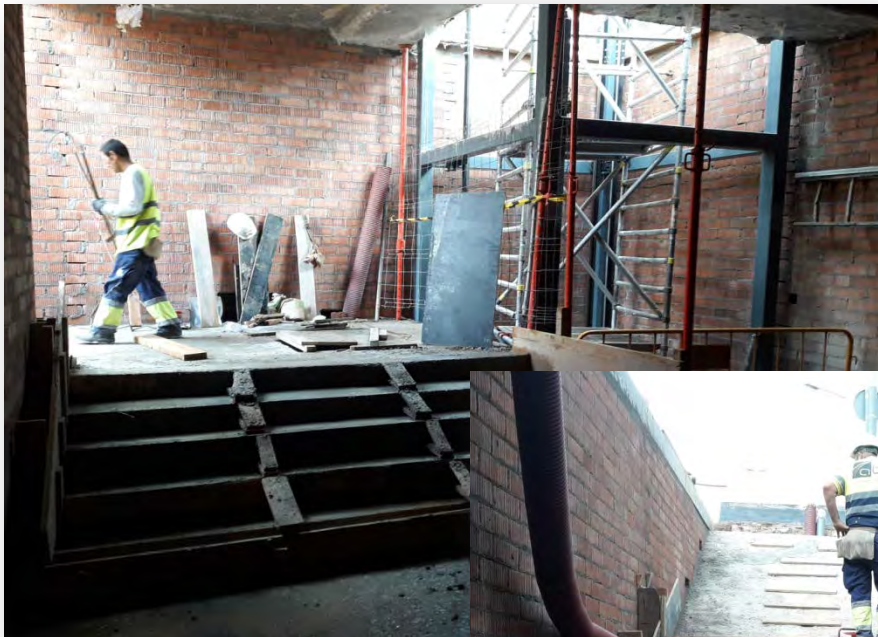
SECCIÓ A - A'



## VIA PÚBLICA

2018

# CONSTRUCCIÓ D'UN NOU ASCENSOR PER ACCEDIR A L'ESTACIÓ DE SARRIÀ DELS FGC





## VIA PÚBLICA

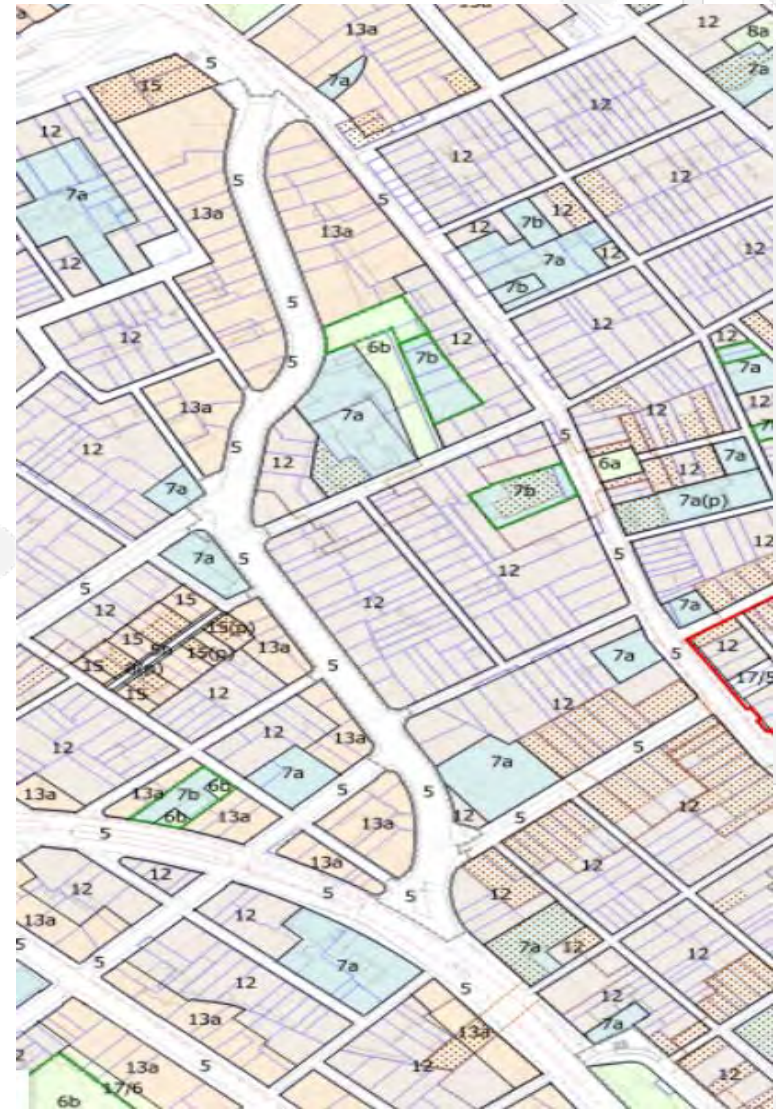
# REMODELACIÓ DE L'AVINGUDA DEL PRÍncep D'ASTÚRIES

2018

## DADES GENERALS:

Ubicació: Av. Príncep d'Astúries  
entre pl. Lesseps i via Augusta

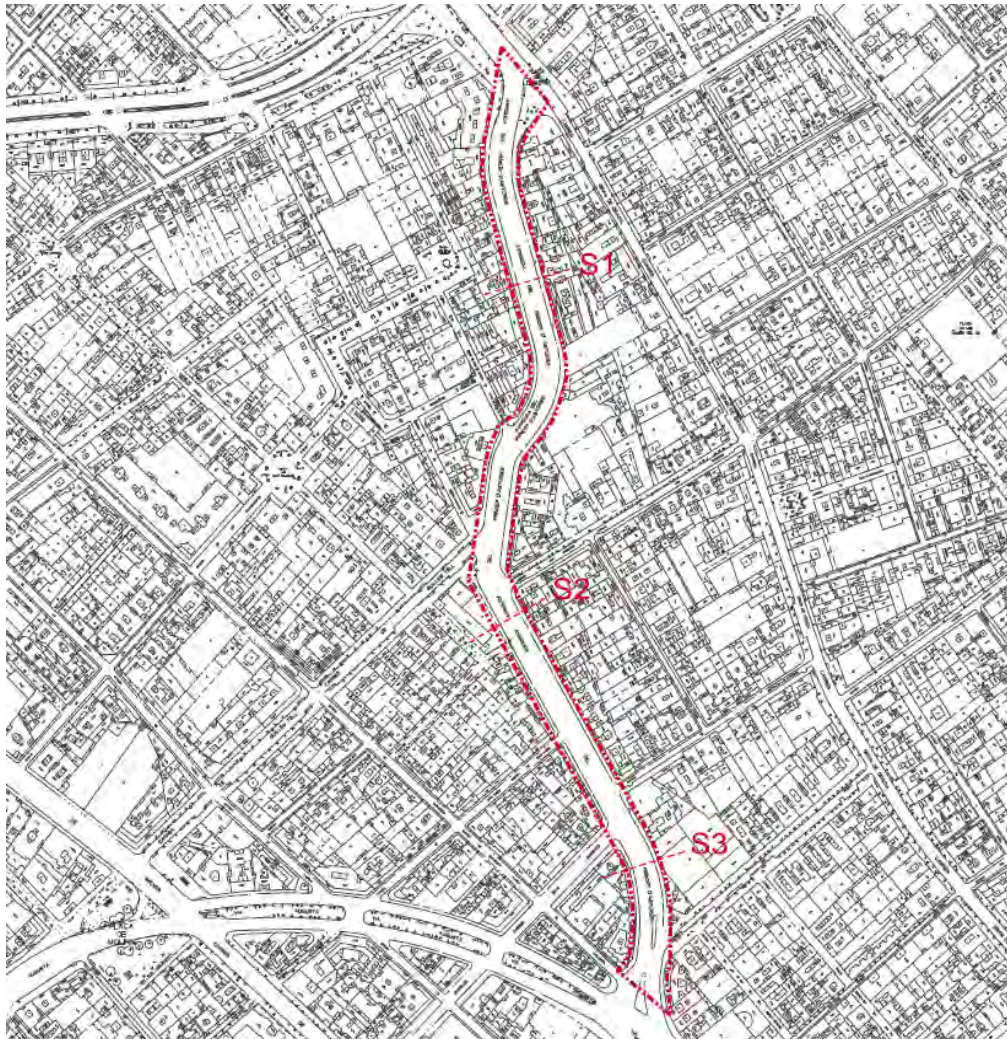
Superfície estimada: 14.000,0 m<sup>2</sup>  
Cost actuació: 4.298.851,18 € iva inclòs  
Inici: Març 2018  
Fi: Març 2019  
Gestor: BIMSA





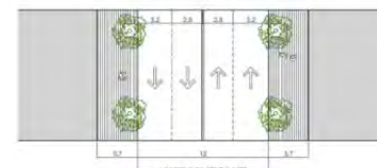
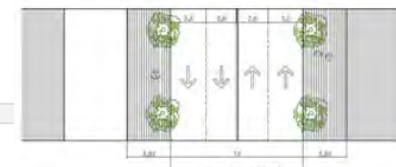
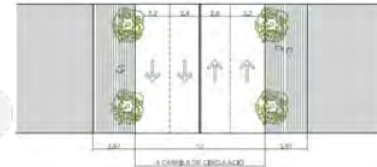
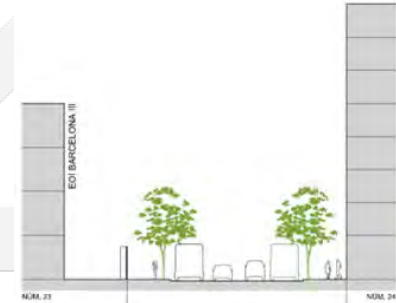
# VIA PÚBLICA REMODELACIÓ DE L'AVINGUDA DEL PRÍNCIP D'ASTÚRIES

2018



Av. PRÍNCIP D'ASTÚRIES  
PROPOSTA TRAM NÚM. 50-51

Av. PRÍNCIP D'ASTÚRIES  
PROPOSTA TRAM NÚM. 23-24



C. PRÍNCIP D'ASTÚRIES  
PROPOSTA TRAM NÚM. 5-2



# VIA PÚBLICA

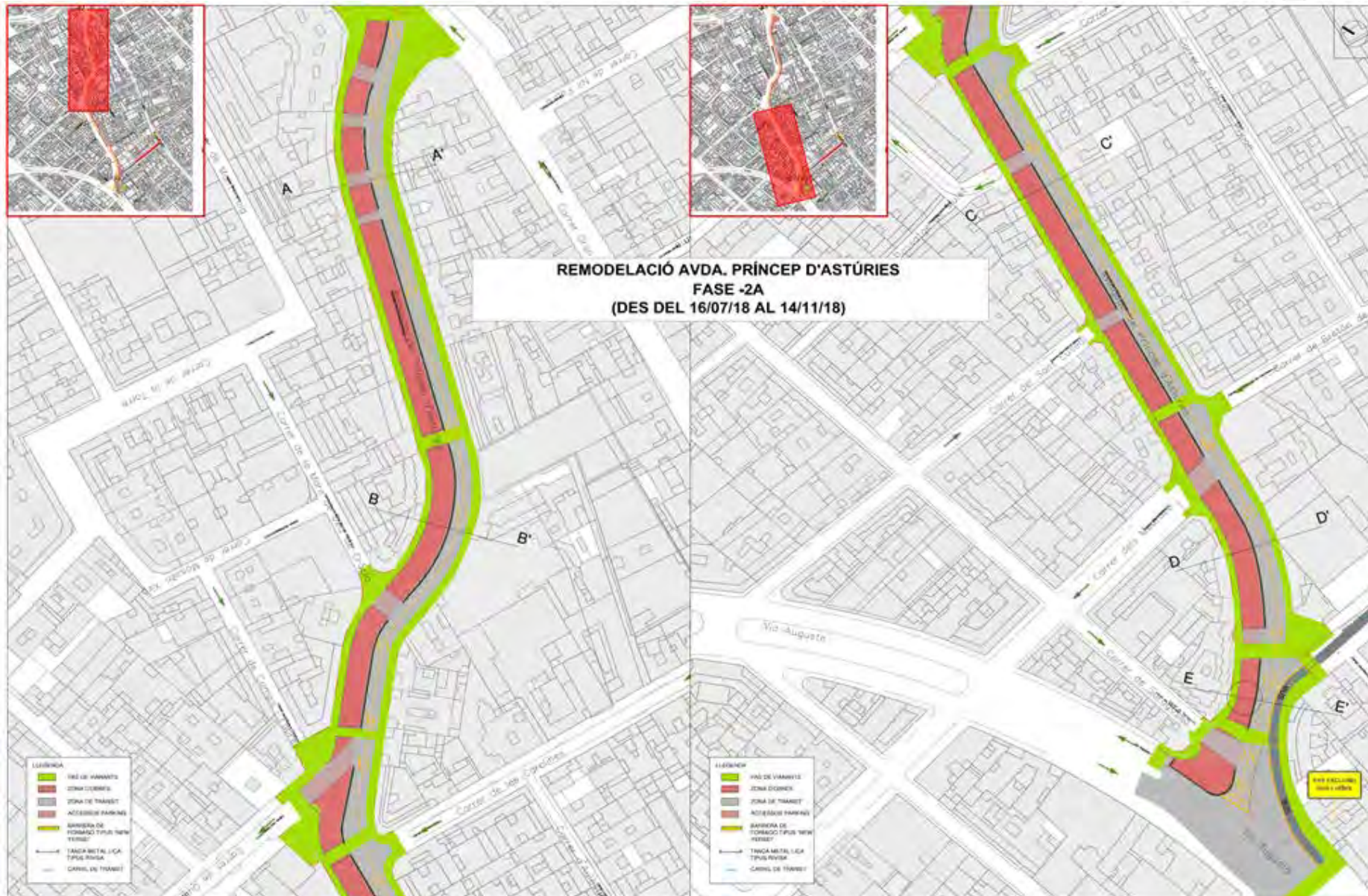
# REMDELACIÓ DE L'AVINGUDA DEL PRÍNCIP D'ASTÚRIES

2018





# FASE 2





# FASE 3 EXECUCIÓ DE VORERES SSG





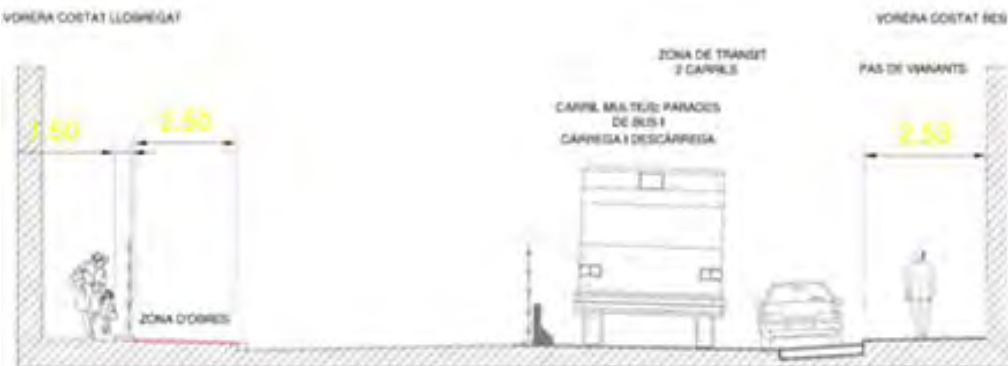
# FASE 3 EXECUCIÓ DE VORERES GRÀCIA



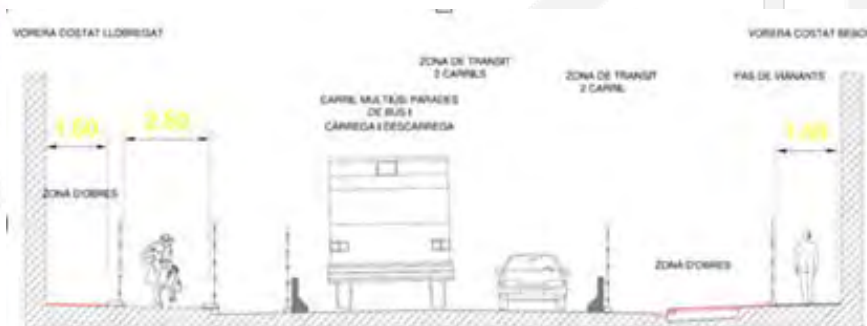




# FASE 3 SECCIONS



FASE 3 EXECUCIÓ VORERES EXTERIORS SARRIÀ – SANT GERVASI



FASE 3 EXECUCIÓ VORERES INTERIORS SARRIÀ - SANT GERVASI I EXTERIORS GRÀCIA



FASE 3 EXECUCIÓ VORERES INTERIORS GRÀCIA



## VIA PÚBLICA

# REURBANITZACIÓ DEL CARRER DE LES ALBERES

2018

## DADES GENERALS:

Ubicació: C. Alberes  
entre c. Queralt i ctra.  
Vallvidrera al Tibidabo

Superfície estimada: 3.410,0 m<sup>2</sup>  
Cost actuació: 947.936,0 € IVA inclòs  
Inici: Gener 2018  
Fi: Novembre 2018  
Constructora: BENJUMEA, S.A.  
Gestor: BIMSA





## VIA PÚBLICA

# REURBANITZACIÓ DEL CARRER DE LES ALBERES

2018



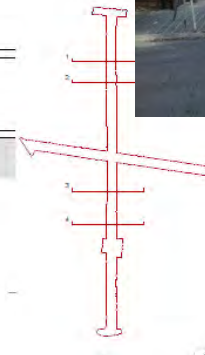
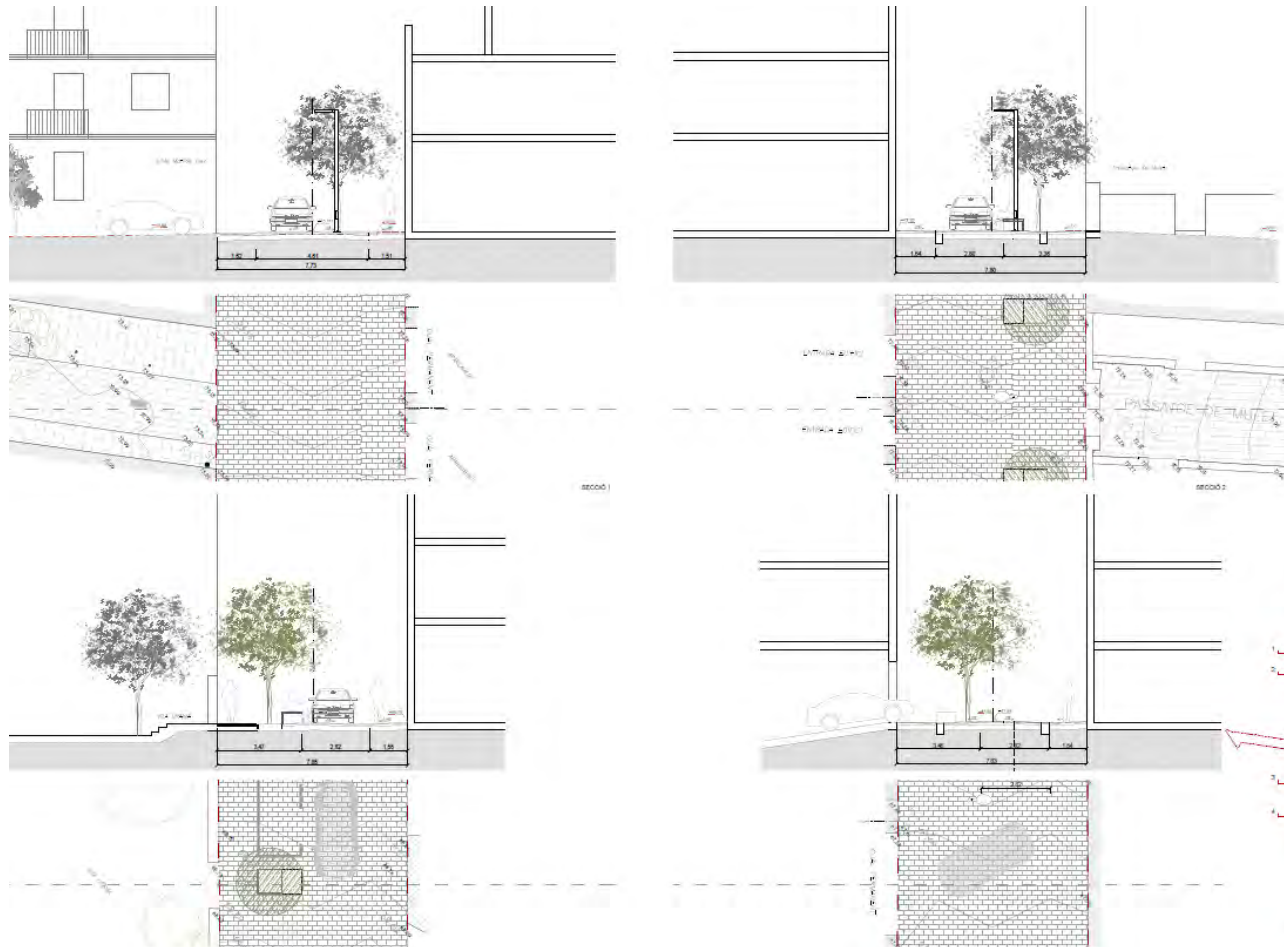




# VIA PÚBLICA

## REURBANITZACIÓ DEL CARRER DE SARAGOSSA I CARRER DE SANT EUSEBI

2018





# VIA PÚBLICA

## REURBANITZACIÓ DEL CARRER DE SARAGOSSA I CARRER DE SANT EUSEBI

2018





## VIA PÚBLICA PASSATGE DEL PUTXET

2018

### DADES GENERALS:

Ubicació: Passatge Putxet

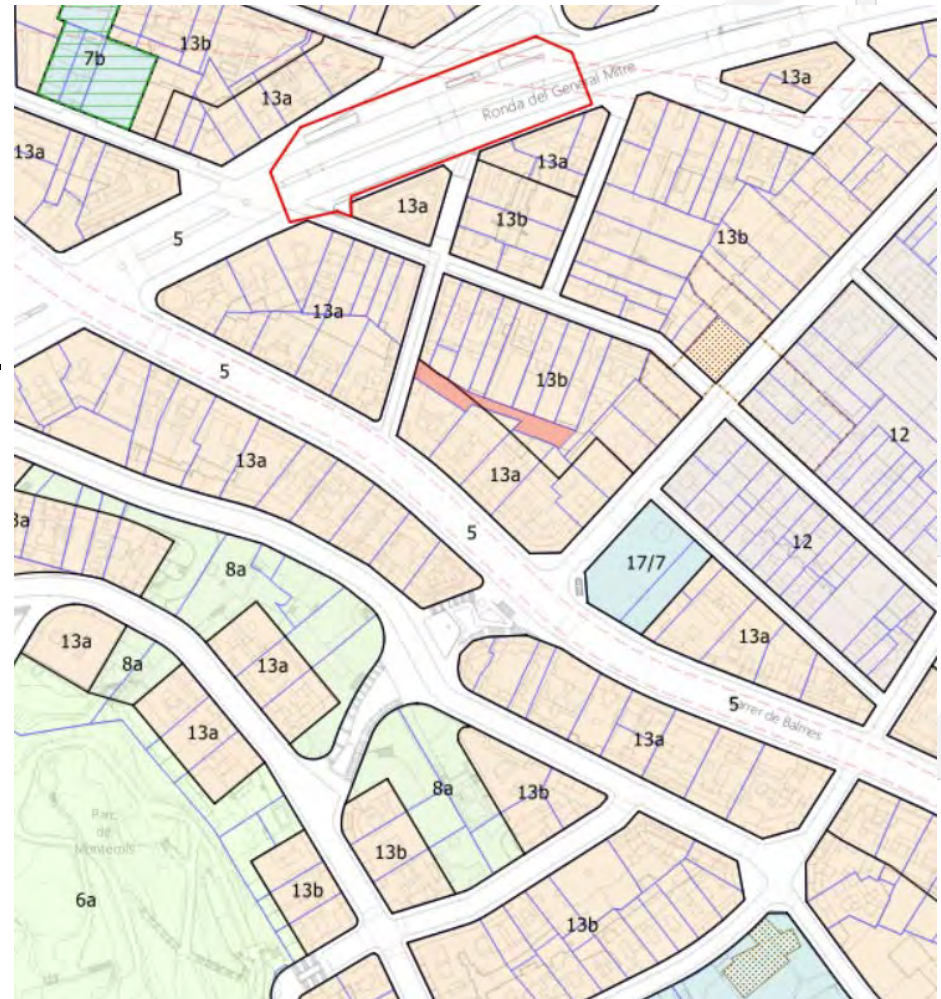
Cost actuació: 83.227,00 € IVA inc.

Inici: Setembre 2018

Fi: Desembre 2018

Contractista: Obres i Projectes  
Catalunya S.L.

Gestor: BIMSA



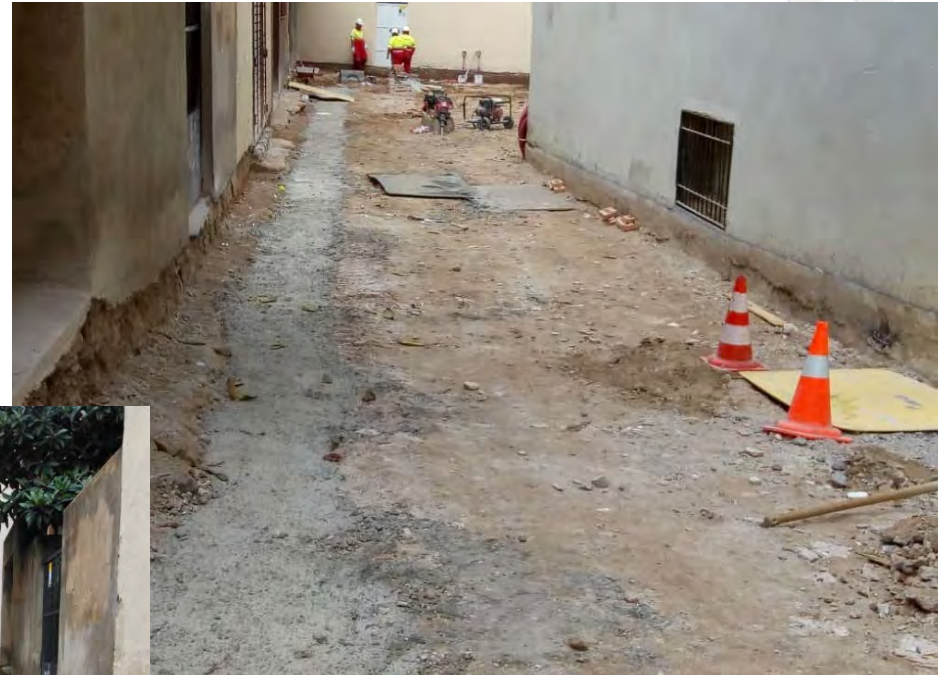






# VIA PÚBLICA PASSATGE DEL PUTXET

2018





## VIA PÚBLICA

# NOU PAS DE VIANANTS SEMAFORITZAT AL C. MANDRI AMB C. SANT MÀRIUS

2018

## DADES GENERALS:

Ubicació: c. Mandri amb c. Sant Màrius

Cost actuació: 37.586,73 € IVA inclòs

Inici: Agost 2018

Fi: Novembre 2018

Contractista: M. I J. GRUAS, S.A.

Gestor: Districte

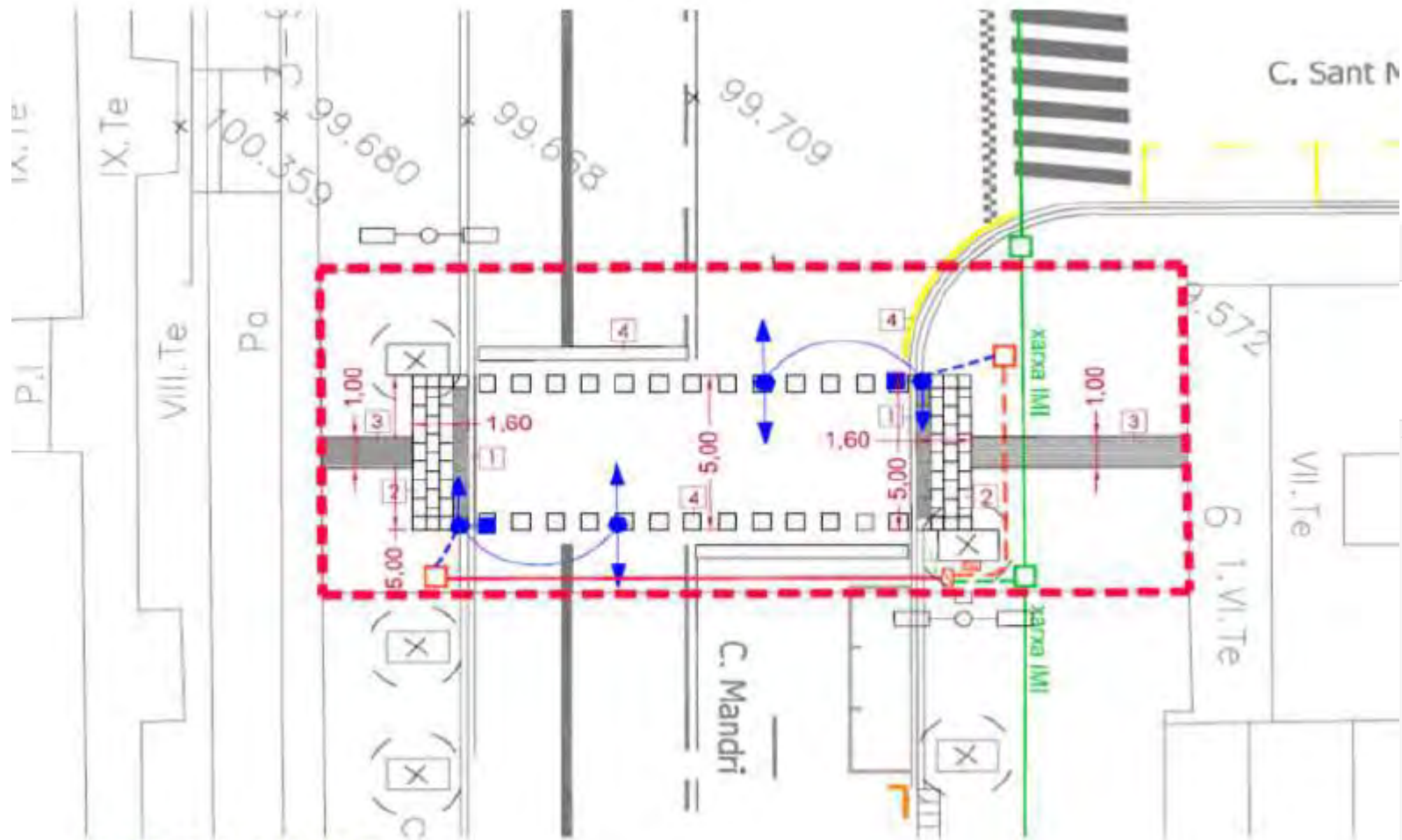




## VIA PÚBLICA

2018

# NOU PAS DE VIANANTS SEMAFORITZAT AL C. MANDRI AMB C. SANT MÀRIUS



PLANTA PROPOSTA



# VIA PÚBLICA ENLLUMENAT CARRER DE GANDUXER

2018

## DADES GENERALS:

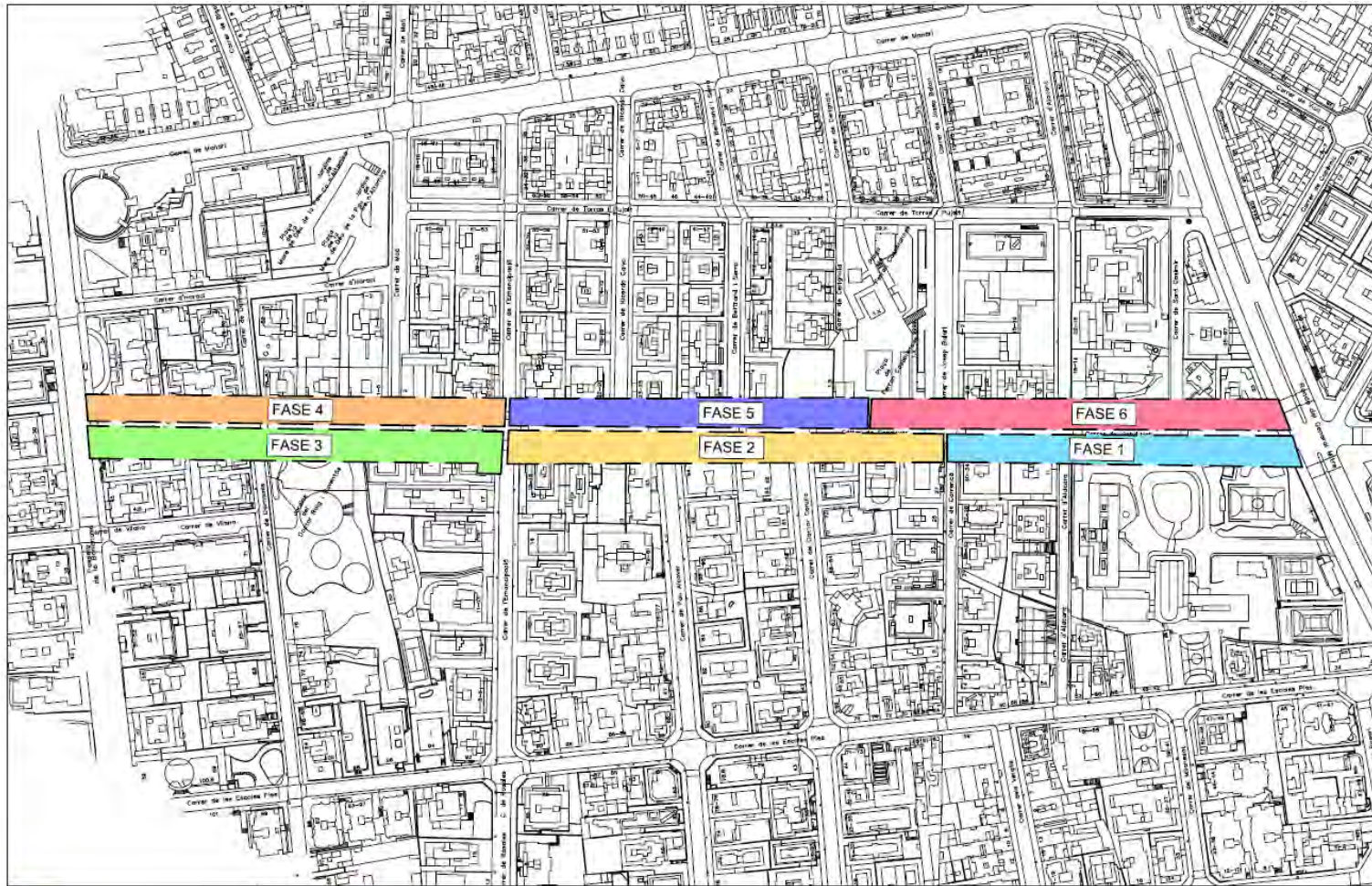
Ubicació: c. Ganduxer per sobre de  
Ronda General Mitre  
Inici: Octubre 2018 – Fase 1  
Fi: 2019  
Contractista: RUBATEC  
Gestor: Ecologia, Urbanisme i  
Mobilitat





# VIA PÚBLICA ENLLUMENAT CARRER DE GANDUXER

2018



	<b>LLEGENDA</b> FASE 1 FASE 2 FASE 3 FASE 4 FASE 5 FASE 6	<b>DATA:</b> 05/2018	<b>PROJECTE:</b> 201808/17 CARRER GANDUXER	<b>PLÀNOL NÚM.</b>
		<b>ESCALA:</b> 1/2000		



# ACTUACIONS ÍNDEX

## OBRES ACABADES:

- REURBANITZACIÓ DEL CARRER DE CASTANYER
- SEMAFORITZACIÓ VERGÒS-CASTELLNOU
- SEMAFORITZACIÓ SANT JOAN BOSCO



## VIA PÚBLICA

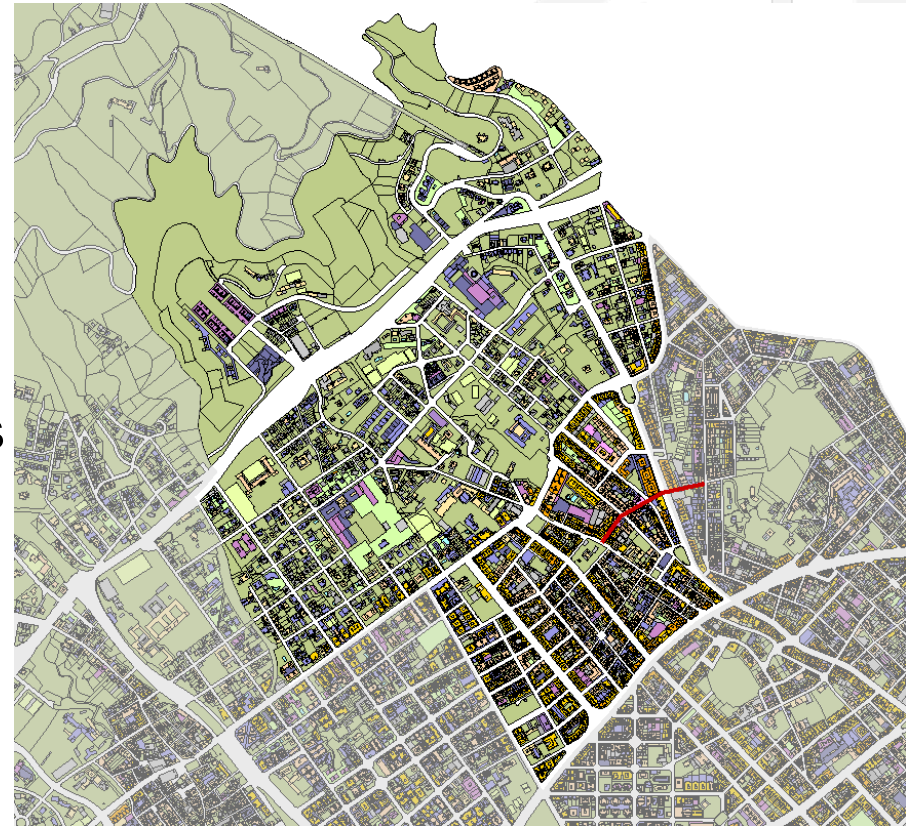
# REURBANITZACIÓ DEL CARRER DE CASTANYER

2017-2018

## DADES GENERALS:

Ubicació: C. Castanyer entre c. Bertran  
i Sant Gervasi de Cassoles

Superfície estimada: 2.786,0 m<sup>2</sup>  
Cost actuació: 804.170,47 € IVA inclòs  
Inici: Desembre 2017  
Fi: Juliol 2018  
Constructora: Obres i Projectes  
Catalunya S.L.  
Gestor: BIMSA









# VIA PÚBLICA

2017-2018

## REURBANITZACIÓ DEL CARRER DE CASTANYER





## VIA PÚBLICA

2018

# NOVA INSTAL·LACIÓ SEMAFÒRICA AL PAS DE VIANANTS DEL C. VERGÓS AL COSTAT DEL C. CASTELLNOU

## DADES GENERALS:

Ubicació: c. Vergós cruïlla amb el c. Castellnou

Cost actuació: 32.277,21 € IVA inclòs

Inici: Juliol 2018

Fi: Setembre 2018

Contractista: COYNSA, S.L.

Gestor: Districte

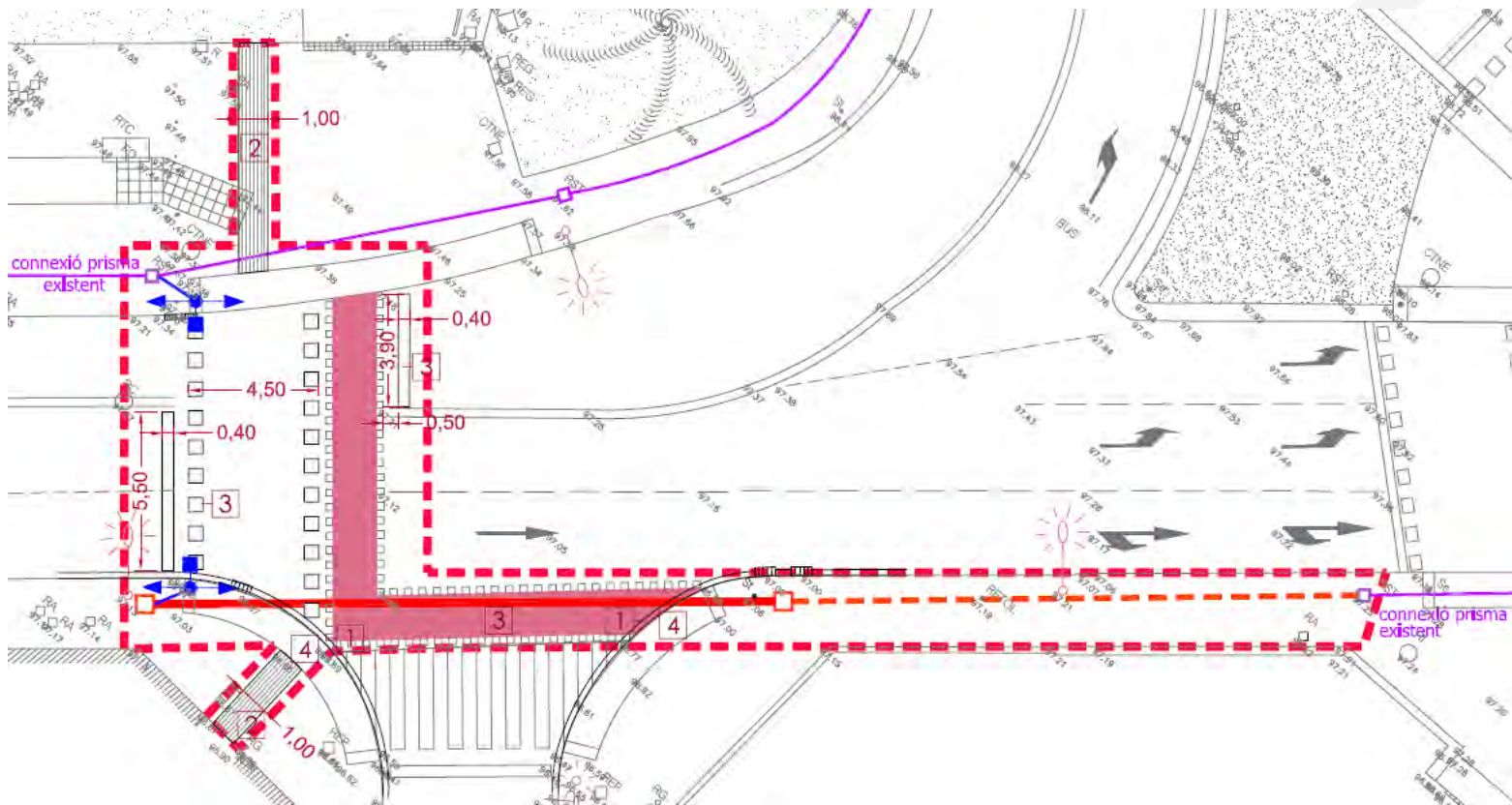




## VIA PÚBLICA

2018

# NOVA INSTAL·LACIÓ SEMAFÓRICA AL PAS DE VIANANTS DEL C. VERGÓS AL COSTAT DEL C. CASTELLNOU





## VIA PÚBLICA

2018

# NOVA INSTAL·LACIÓ SEMAFÒRICA AL PAS DE VIANANTS DEL C. VERGÓS AL COSTAT DEL C. CASTELLNOU





## VIA PÚBLICA

2018

# NOU PAS DE VIANANTS SEMAFORITZAT A LA CRUÏLLA DEL PASSEIG SANT JOAN BOSCO AMB EL C. MANUEL DE FALLA

## DADES GENERALS:

Ubicació: Passeig Sant Joan Bosco

Cost actuació: 18.669,39 € IVA inclòs

Inici: Juliol 2018

Fi: Juliol 2018

Contractista: ENDEABOC, S.L.

Gestor: Districte

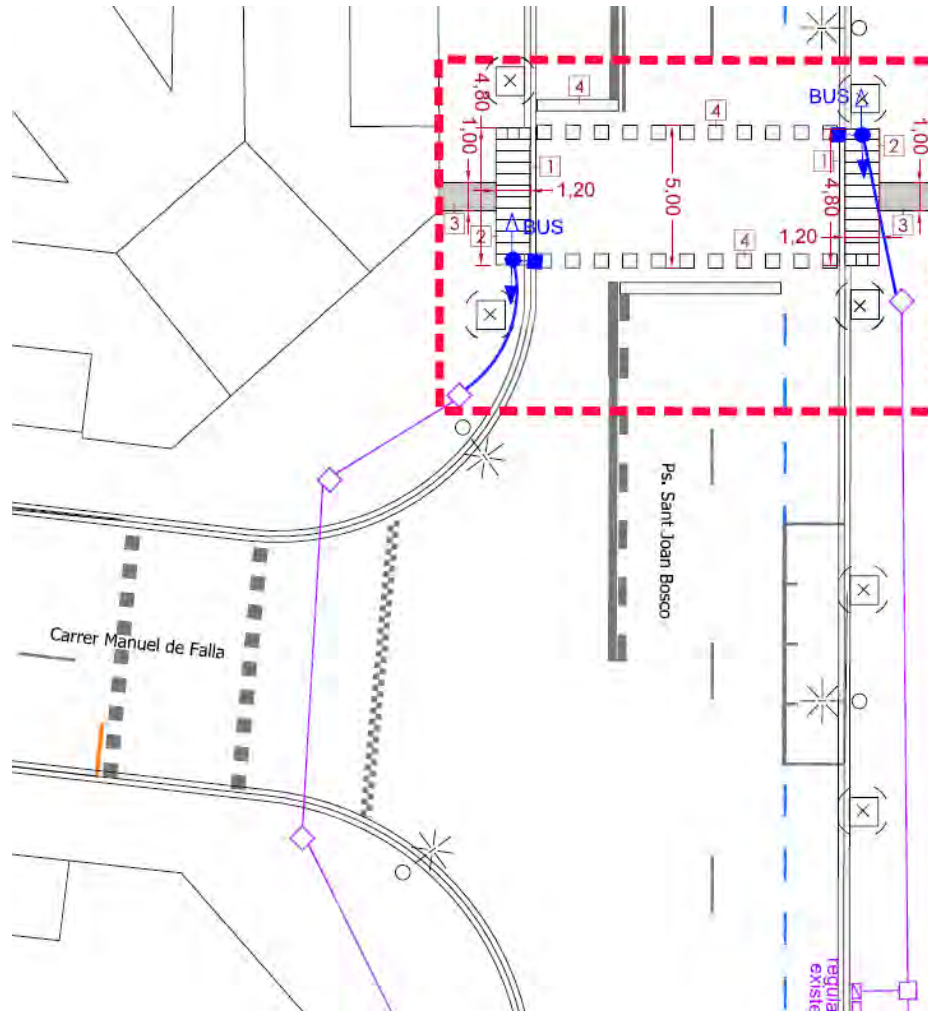




# VIA PÚBLICA

2018

## NOU PAS DE VIANANTS SEMAFORITZAT A LA CRUÏLLA DEL PASSEIG SANT JOAN BOSCO AMB EL C. MANUEL DE FALLA



### legenda

- connexió directa a semàfor 1 full 110mm
- canalització existent segons servei aprofitat
- peïscó existent de 60x60x60 amb tapa de fosa

- semàfor per a vianants 12/200 (4x2,5mm)
- semàfor per a vehicles 13/200 (4x2,5mm)
- semàfor per a BUS

NOTA: cal nou regulador i SAI.  
 NOTA: Cal nova esquema ENDESA per abastir el regulador.  
 NOTA: Cal connexió del nou regulador a la xarxa IWL.

- Rigola blanca 20x20cm
- Gual per a vianants 1,20m x 5m, amb peces de granit flamejat de 120x40 cm i caps de 40x40 cm.
- Paviment de panot estriat
- Pintura sobre calçada

NOTA: Es farà reposició del panot actual de 20x20cm en aquelles àrees on resulti afectat



## VIA PÚBLICA

2018

# NOU PAS de VIANANTS SEMAFORITZAT a la cruïlla del PASSEIG SANT JOAN BOSCO AMB EL C. MANUEL DE FALLA



# 3.3

## Mesura de govern sobre la mobilitat a Sarrià – Sant Gervasi





# 4

## **Part decisòria: informes i proposicions dels grups polítics del Consell**

# 4.1

**INFORMAR la Modificació del Pla General Metropolità (MPGM) per ampliar el Parc de l'Oreneta, i crear una zona d'habitatge de protecció en l'àmbit discontinu situat en els carrers de Montevideo, 33-35 i de Gaspar Cassadó, 21 (exp. 18PL16588)**

# 4.2

## **Proposicions/declaracions de grup dels grups polítics del Consell**

# 4.2.1

## Proposició del grup d'ERC



# 4.2.2

## Proposició del grup del PPC



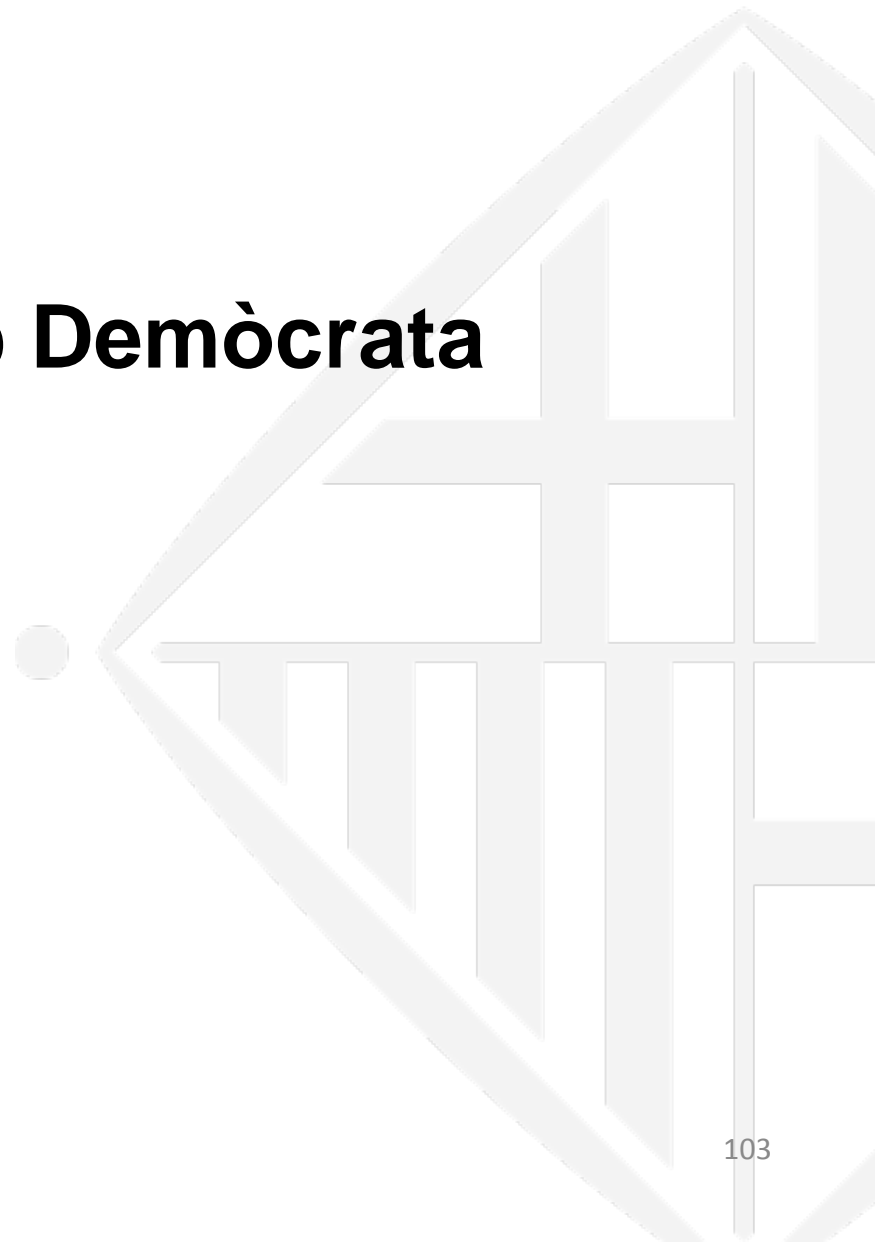
# 4.2.3

## Proposició del grup de Cs



# 4.2.4

## Proposició del grup Demòcrata



# 5

## Part d'impuls i control

**5.1** Precs

**5.2** Preguntes

**5.3** Seguiment de proposicions/precs



# 6

## Declaració institucional



[www.ajuntament.barcelona.cat/sarria-santgervasi](http://www.ajuntament.barcelona.cat/sarria-santgervasi)



**Ajuntament  
de Barcelona**