

# **Comissió Consultiva de Drets Socials, Cultura, Ecologia, Urbanisme i Mobilitat**

Dilluns 29 de juny de 2020

---



# Ordre del dia

- 1. Modificació del Pla Especial Urbanístic de determinació del tipus i ordenació de l'equipament situat al carrer de Can Ràbia, 7-9**
- 2. Convocatòria pública de concessió d'habitatges de lloguer d'hpo a la via Augusta, 401-403**
- 3. Actuacions a l'espai públic per a la nova mobilitat**
- 4. Reobertura de serveis municipals**
- 5. Reinici d'obres del Mercat de Vallvidrera i del funicular del Tibidabo**



- 6. Inici d'obres al Putxet per substitució de canonada**
- 7. Retirada de contenidors de voluminosos**
- 8. Lliurament de la Medalla de la Dona 2020**
- 9. Suport a les xarxes comunitàries veïnals de solidaritat**
- 10. Torn obert de paraules**



# 1

## **Modificació del Pla Especial Urbanístic de determinació del tipus i ordenació de l'equipament situat al carrer de Can Ràbia, 7-9**



# Modificació PEU equipament c. Can Ràbia, 7-9

**Iniciativa:** Universitat de Barcelona

**Planejament vigent:** Pla Especial Urbanístic de determinació de tipus i ordenació de l'equipament situat a Can Ràbia

**Objectiu:** Que l'equipament pugui ser també de titularitat privada, mantenint la qualificació d'equipament de caràcter local 7b, i el seu ús actual.

**Àmbit:** La modificació del Pla que es proposa està referida a una única parcel·la de 1.760m<sup>2</sup> de superfície.

**Qualificació urbanística:** Equipament (7b) com residència d'estudiants.

Superfície	
Àmbit	Edificabilitat
1.760 m <sup>2</sup>	7.200 m <sup>2</sup> *

\* sostre sobre rasant



# Modificació PEU equipament c. Can Ràbia, 7-9

## Proposta:

Modificar l'article 3 de les normes del Pla Especial que diu "és manté la titularitat pública de l'equipament" de la següent manera:

La titularitat de l'equipament pot ser pública o privada. En qualsevol cas es manté l'ús públic d'una sala d'estudi previst en la clàusula setena del conveni de col·laboració per la permuta de finques entre l'Ajuntament de Barcelona i la Universitat de Barcelona de data 17 de maig de 2001.



# Modificació PEU equipament c. Can Ràbia, 7-9

## Zonificació i qualificació d'usos vigent





# Modificació PEU equipament c. Can Ràbia, 7-9







# 2

## **Convocatòria pública de concessió d'habitatges de lloguer d'hpo a la via Augusta, 401-403**



# Promoció d'habitatges de protecció oficial en règim de lloguer assequible

La promoció està ubicada a Via Augusta, 401 i carrer Nou de Santa Eulàlia, 13 i està gestionada per l'Institut Municipal de l'Habitatge i la Rehabilitació de Barcelona.

Es tracta d'una promoció de 13 habitatges amb 13 trasters vinculats, un per cada habitatge i amb 9 places d'aparcament.

Els 13 habitatges en règim de lloguer assequible presenten la següent tipologia:

- ✓ 5 habitatges de tres habitacions (superfície aproximada de 80 m<sup>2</sup>)
- ✓ 8 habitatges de dues habitacions (superfície aproximada 54 m<sup>2</sup>)



# Promoció d'habitatges de protecció oficial en règim de lloguer assequible

## Preus del lloguer

El preu del lloguer d'aquesta promoció es fixa en 7 euros/m<sup>2</sup> per als habitatges i en 3,64 euros/m<sup>2</sup> per als aparcaments i trasters.

En conseqüència, el preu variarà en funció de la mida de l'habitatge i de si tenen aparcament i trasters vinculats.

L'import del lloguer mensual variarà entre els 393,30 euros (pis de 2 habitacions i traster) i els 660,49 euros (pis de 3 habitacions amb traster i aparcament).



# Promoció d'habitatges de protecció oficial en règim de lloguer assequible

## Preus del lloguer

Al preu de la renda mensual s'ha d'afegir la part de les despeses comunitàries, estimades en 35 euros mensuals. En cas que l'IBI no hi sigui repercutit, es podrà girar un únic rebut anual per cobrir aquesta taxa.

Els contractes de lloguer se signaran per una durada mínima de 7 anys.

En el moment de formalitzar la signatura del contracte s'haurà de dipositar una fiança equivalent a una mensualitat de renda del habitatge.

Els habitatges s'hauran de destinar a residència habitual i permanent de la unitat de convivència a qui s'adjudiqui.



# Promoció d'habitatges de protecció oficial en règim de lloguer assequible

## Destinataris de la convocatòria

Podran accedir a aquesta convocatòria les persones o unitats de convivència de 2 a 7 membres inscrites en el Registre de sol·licitants d'Habitatge amb Protecció Oficial de Barcelona, amb data d'inscripció fins al 10 de juliol de 2020.

Caldrà acreditar la residència continuada mitjançant l'empadronament en el municipi de Barcelona el darrer any, a comptar des del 10 de juliol de 2020.



# Promoció d'habitatges de protecció oficial en règim de lloguer assequible

## Destinatari de la convocatòria

Els ingressos dels sol·licitants s'hauran de trobar entre 2 IRSC i 5 IRSC, corresponents al darrer període de l'IRPF vençut. D'acord amb la normativa actual, aquests valors es mouran entre 21.904,41 euros/any i 59.020,22 euros/any.

En tot cas, els adjudicatari hauran d'acreditar que el pagament de les rendes del lloguer més les despeses comunitàries no siguin superiors al 30% dels seus ingressos.



# Promoció d'habitatges de protecció oficial en règim de lloguer assequible

## Destinataris de la convocatòria

Serà requisit indispensable per a l'adjudicació d'un habitatge protegit de lloguer assequible no ser titular de ple domini o d'un dret real d'ús i gaudi sobre cap habitatge, llevat de les excepcions previstes en el Reglament del Registre de Sol·licitants d'Habitatge amb Protecció Oficial.



## Consorci de l'Habitatge de Barcelona

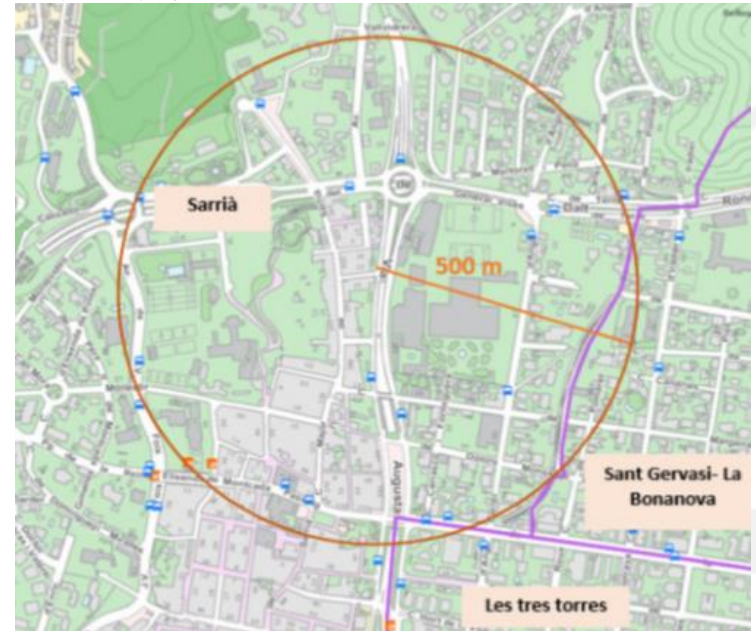


<b>Expedient:</b>	20chb2 Adjudicació de 13 habitatges amb protecció oficial en règim de lloguer ubicats a la promoció "Via Augusta" a la Via Augusta, 403 i Carrer Nou de Santa Eulàlia, 13
<b>Districte:</b>	Sarrià-Sant Gervasi
<b>Emplaçament:</b>	Via Augusta, 403 i Carrer de Santa Eulàlia, 13
<b>Planejament vigent:</b>	Modificació del PGM de les Vores de la Via Augusta
<b>Descripció:</b>	Aquesta convocatòria fa referència al projecte residencial d'un total de 13 habitatges amb protecció oficial de lloguer (lloguer assequible), 8 habitatges de dos dormitoris i 5 habitatges de tres dormitoris. Tots els habitatges disposen de traster vinculat i només 9 d'aparcament vinculat.
<b>Destinataris:</b>	L'adjudicació d'aquests habitatges es farà pel sistema de sorteig d'acord als criteris establerts que es recullen a les bases de la convocatòria. Es disposen d'un total de 13 habitatges amb protecció oficial en règim de lloguer (lloguer assequible). <b>Condicions generals:</b> -Unitats de convivència de 2 a 7 membres inscrites al Registre de Sol·licitants d'habitatges amb Protecció Oficial de Barcelona. -Ingressos entre 2 i 5 vegades IRSC. -Empadronament durant el darrer any a Barcelona. -Ingressos familiars mínims actuals, on no es destini més del 30% dels ingressos a pagar el lloguer i les despeses comunitàries.





Via Augusta, 403 / Carrer Nou de Santa Eulàlia, 13





# 3

## **Actuacions a l'espai públic per a la nova mobilitat**



## 3.1 Ampliació places d'aparcament de vehicles i motos de l'AREA a Sant Gervasi – la Bonanova

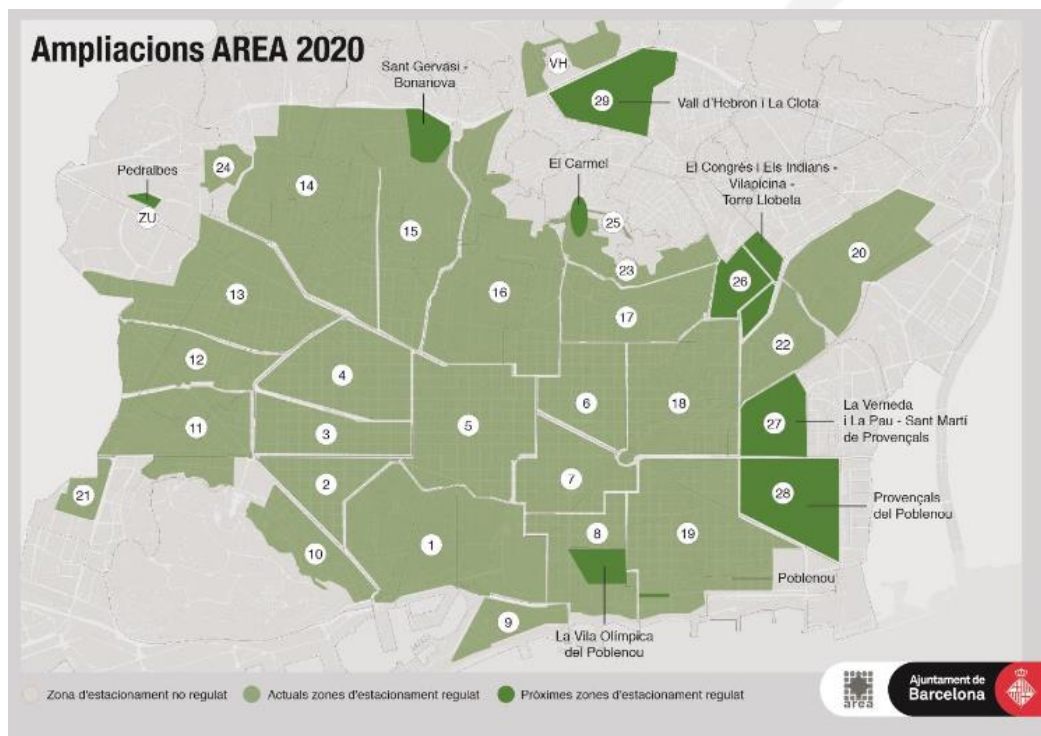
El febrer de 2019 amb l'ampliació de la Zona 14 al districte de Sarrià – Sant Gervasi es va regular l'aparcament a la calçada per tal que el veïnat tingues prioritat a l'hora d'aparcar.



Ara la nova mobilitat de la ciutat s'adapta a la sortida progressiva del confinament provocat per l'emergència sanitària de la covid19 i es busca l'adopció de mesures que assegurin les màximes garanties sanitàries en els desplaçaments a la ciutadania i que, alhora, tornin a encaminar la mobilitat cap als objectius del Pla de Mobilitat Urbana (PMU), fomentant l'anar a peu, en transport públic i en bicicleta.

## 3.1 Ampliació places d'aparcament de vehicles i motos de l'AREA a Sant Gervasi – la Bonanova

Al Districte de Sarrià – Sant Gervasi, s'ampliaran 324 places de cotxes i 108 places de motos a Sant Gervasi – la Bonanova en el marc del Pla de Mobilitat Urbana (PMU) 'Una nova mobilitat sostenible en un nou espai públic'.





## 3.1 Ampliació places d'aparcament de vehicles i motos de l'AREA a Sant Gervasi – la Bonanova

L'AREA s'adapta tecnològicament a la mobilitat del futur amb:

- la finalització de la implantació dels nous parquímetres,
- diferents tarifes, segons la seva etiqueta ambiental,
- eines de predicció, a disposició de les usuàries i usuaris, que permeten la planificació dels desplaçaments i el coneixement de l'estat de l'aparcament
- l'app smou, directament des del telèfon mòbil





## 3.1 Ampliació places d'aparcament de vehicles i motos de l'AREA a Sant Gervasi – la Bonanova

- noves tarifes ambientals, per valorar el nivell de contaminació dels vehicles que estacionin tant en l'AREA Blava com en l'AREA Verda d'ús forà. En aquest sentit, els vehicles de 0 emissions podran estacionar de manera gratuïta a l'AREA Blava pel temps màxim estipulat.
- amb la nova normativa es regula també la franja del migdia de l'AREA Blava, de 14h a 16 h. Es penalitza la mala utilització del servei, revisant l'import de cancel·lació de denúncia, que passa de 7€ a 9€.



## 3.2 El Districte allibera de motos les voreres de dues noves zones per adaptar l'espai públic a la nova mobilitat

Prenent com a base la campanya “Barcelona, ciutat de vianants” que s’ha dut a terme els darrers anys, al Districte de Sarrià – Sant Gervasi es van implantar 7 fases:

Fase 1-Tuset

Fase 2-Trav Gràcia (Via Augusta-Aribau)

Fase 3-Manuel Girona-Eduardo Conde

Fase 4-Horaci

Fase 5-Laforja-Marià Cubí

Fase 6-Sant Gervasi de Cassoles-Castanyer

Fase 7-Can Rabia / Bori i Fontesta / Av. Sarrià



## **3.2 El Districte allibera de motos les voreres de dues noves zones per adaptar l'espai públic a la nova mobilitat**

Ara el Govern municipal continua amb més actuacions per alliberar de motos les voreres amb l'objectiu que els vianants comptin amb el màxim espai lliure d'obstacles per tal de desplaçar-se amb seguretat.

En el marc de l'emergència sanitària causada per la COVID-19, aquesta intervenció assoleix més vigència que mai, atesa la necessitat de comptar amb espais amplis i segurs per als desplaçaments a peu.

Està previst intervenir sobre vint àmbits de la ciutat -dos per districte-.

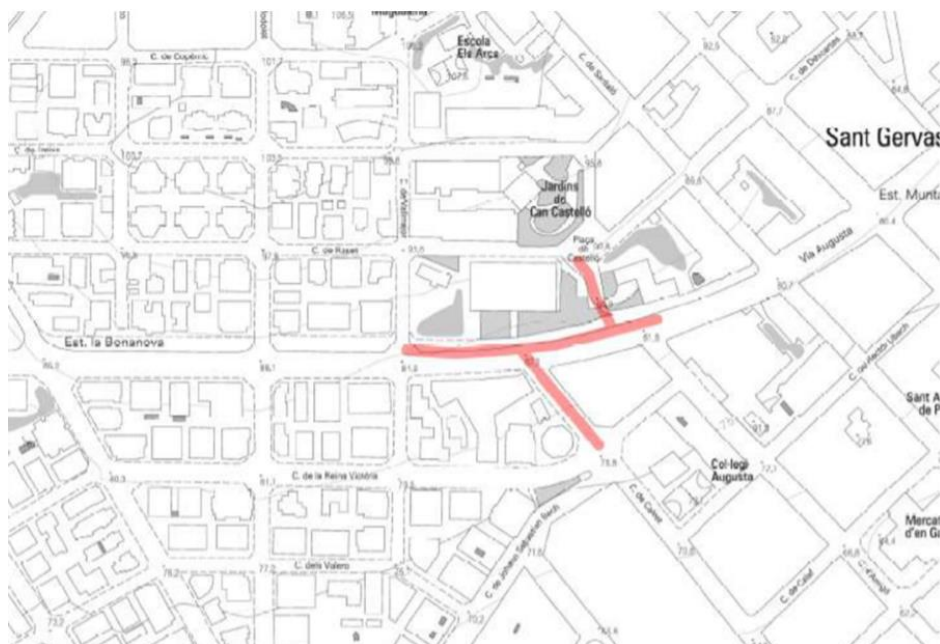




## 3.2 El Districte allibera de motos les voreres de dues noves zones per adaptar l'espai públic a la nova mobilitat

### Pla de motos en vorera Fase 8

Àmbit d'actuació: Via Augusta, 202 (enfrent de la seu del Dept. d'Ensenyament i de la Delegació d'Hisenda) i inici del c. Calvet. S'habiliten nous aparcaments per a motos a la pl. Castelló i a l'inici del c. Calvet.



#### Calendari

18/5 - 24/5: Presenyalització

25/5 - 7/6 : Execució obres

1/6 - 7/6: Avisos GUB

8/6 - 14/6: Intervenció GUB

A partir del 15/6: Intervenció BS:M





## 3.3 Projecte d'itineraris segurs

En una primera fase s'han obert els carrers:

- **SARRIÀ:** Carrer de Manuel de Falla i carrer de Caponata.
- **TRES TORRES:** Carrer del Vergós i carrer de Carrencà.
- **EL PUTXET I EL FARRÓ:** Carrer d'Escipió i carrer de la Costa.
- **SANT GERVASI GALVANY:** Carrer de Marià Cubí i l'eix format pels carrers Dènia i Brusi.
- **SANT GERVASI-LA BONANOVA:** Carrer St. Gervasi de Cassoles i l'eix Arimon-Cerignola.



### 3.3 Projecte d'itineraris segurs

Després d'analitzar el funcionament dels carrers i atenent a les demandes de veïns i comerciants, el Districte ha fet una nova proposta:

- SARRIÀ: Carrer Francesc Carbonell i carrer dels Caponata.
- TRES TORRES: Carrer Dr. Carulla i carrer Carrencà.
- EL PUTXET I EL FARRÓ: Carrer Pàdua.
- SANT GERVASI GALVANY: Carrer Marià Cubí i l'eix format pels carrers Dènia i Brusi.
- SANT GERVASI-LA BONANOVA: Carrer Bigai i l'eix Arimon-Cerignola.

Fins al dia 30 hi haurà les tanques. Després es pintaran i senyalitzaran els carrers que restin oberts, els quals s'està acabant de valorar quins seran.



## 3.4 Millores en la xarxa de carril bus





## 3.4 Millores en la xarxa de carril bus

Execució de 17 actuacions de millora a la xarxa de carril bus de la ciutat. Al districte de Sarrià – Sant Gervasi concretament:

- Segregació de carrils bus a av. Sarrià / Prat de la Riba; Balmes, entre La Granada del Penedès i av. Diagonal; Es col·loquen elements físics per protegir el carril bus de la invasió d'altres vehicles en els àmbits de més congestió.
- S'està estudiant la millora de la mobilitat del bus en l'àmbit de passeig de la Bonanova amb via Augusta.;



## 3.5 Obres d'implantació del nou carril bici

1. De dilluns dia 22 de juny a divendres dia 26 de juny de 2020:

-Els treballs d'execució dels 50 metres lineals de rasa en l'àmbit de la vorera del costat Llobregat de la Via Augusta, en el tram comprès entre el c. Marià Cubi i la Travessera de Gràcia.

2. Dijous, dia 25 de juny de 2020 (tot el dia):

-Treballs fresat de 3 cm i posterior reposició de la capa de rodadura en l'àmbit del carril de serveis del costat Besòs de la Via Augusta, en el tram compres entre l'av. Diagonal i el c. Lluís Antúnez, atès el mal estat en general d'aquest paviment per a la implantació del carril bicicleta plantejat.



## 3.5 Obres d'implantació del nou carril bici

-Treballs d'execució del creuament de calçada de la Via Augusta a l'alçada del nou pas de vianants del c. Sèneca, realitzant el creuament de la calçada de la Via Augusta sentit muntanya per meitats de calçada i permetent en tot moment la circulació de vehicles.

-A la nit, es duran a terme els treballs de pintat de la nova distribució de carrils de les calçades de la Via Augusta (Besòs i Llobregat), en el tram comprès entre l'av. Diagonal i el c. Riera de Cassoles, amb tall total de la calçada on s'estigui actuant.





## 3.5 Obres d'implantació del nou carril bici

3. Divendres, dia 26 de juny de 2020:

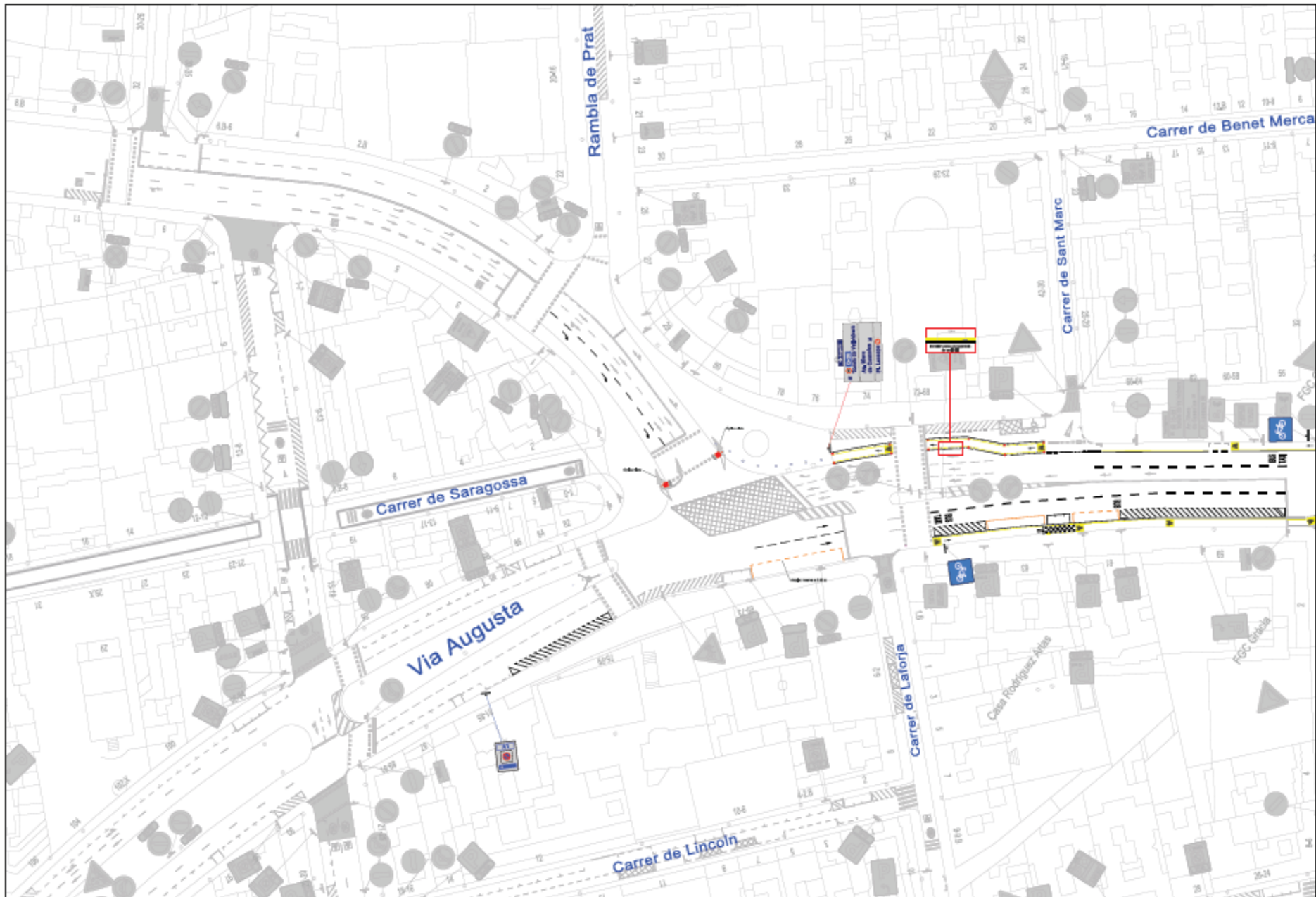
-Treballs d'execució del creuament de calçada de la Via Augusta a l'alçada del nou pas de vianants del c. Sèneca, realitzant el creuament de la calçada de la Via Augusta sentit mar per meitats de calçada i permetent en tot moment la circulació de vehicles i el tram central de rambla de la Via Augusta (sense afectació a la circulació de vehicles)

4. A partir del divendres dia 26 de juny s'executaran les feines de pintat vial d'implantació del nou carril bicicleta, la redistribució del carril de serveis, implantació de les noves plataformes de formigó d'autobús, etc.



## 3.5 Obres d'implantació del nou carril bici

5. Quedarà pendent realitzar els treballs d'execució de les ampliacions en l'àmbit de Rambla central de la Via Augusta en diferents àmbits per l'execució de nous passos de vianants i adequació dels existents. (C. Seneca, c. Bosch i c. Granada del Penedès) que es poden executar de manera independent a la implantació del carril bicicleta.



Ajuntament  
de Barcelona

Àrea d'Ecologia, Urbanisme i Mobilitat  
Direcció de Serveis de Mobilitat  
Departament de Seguretat

Títol

Miobres Mobilitat Emergència COVID-19  
Situació proposada

Enginyer

Via Augusta (Av. Diagonal - PL Molina)  
Nou carril bici

Dibuix

IPS Vial S.L.

Data

Jun-20

Escala

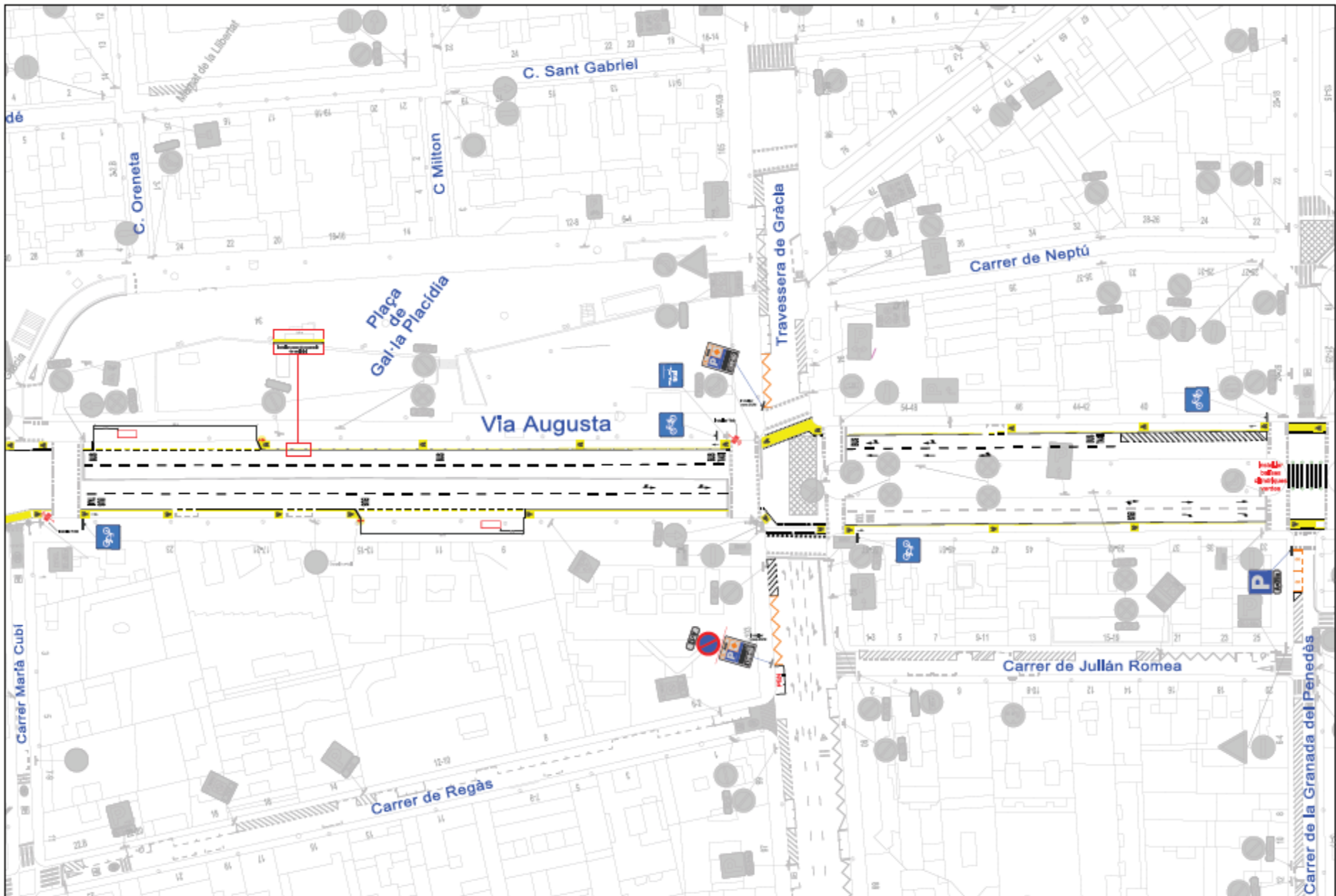
A4 1:1000

Anot.

MM.Covid-19 CB Via Augusta v.7.dgn

Plànol

2 de 4



Ajuntament de Barcelona

Àrea d'Ecologia, Urbans i Mobilitat  
 Direcció de Serveis de Mobilitat  
 Departament de Serveis Urbans

Títol:

Millors Mobilitat Emergència COVID-19  
 Situació proposada

Emplaçament:

Via Augusta (Av. Diagonal - Pl. Molina)  
 Nou carril bici

Dibuix:

IPS Vial S.L.

Data:

Jun-20

Escala:

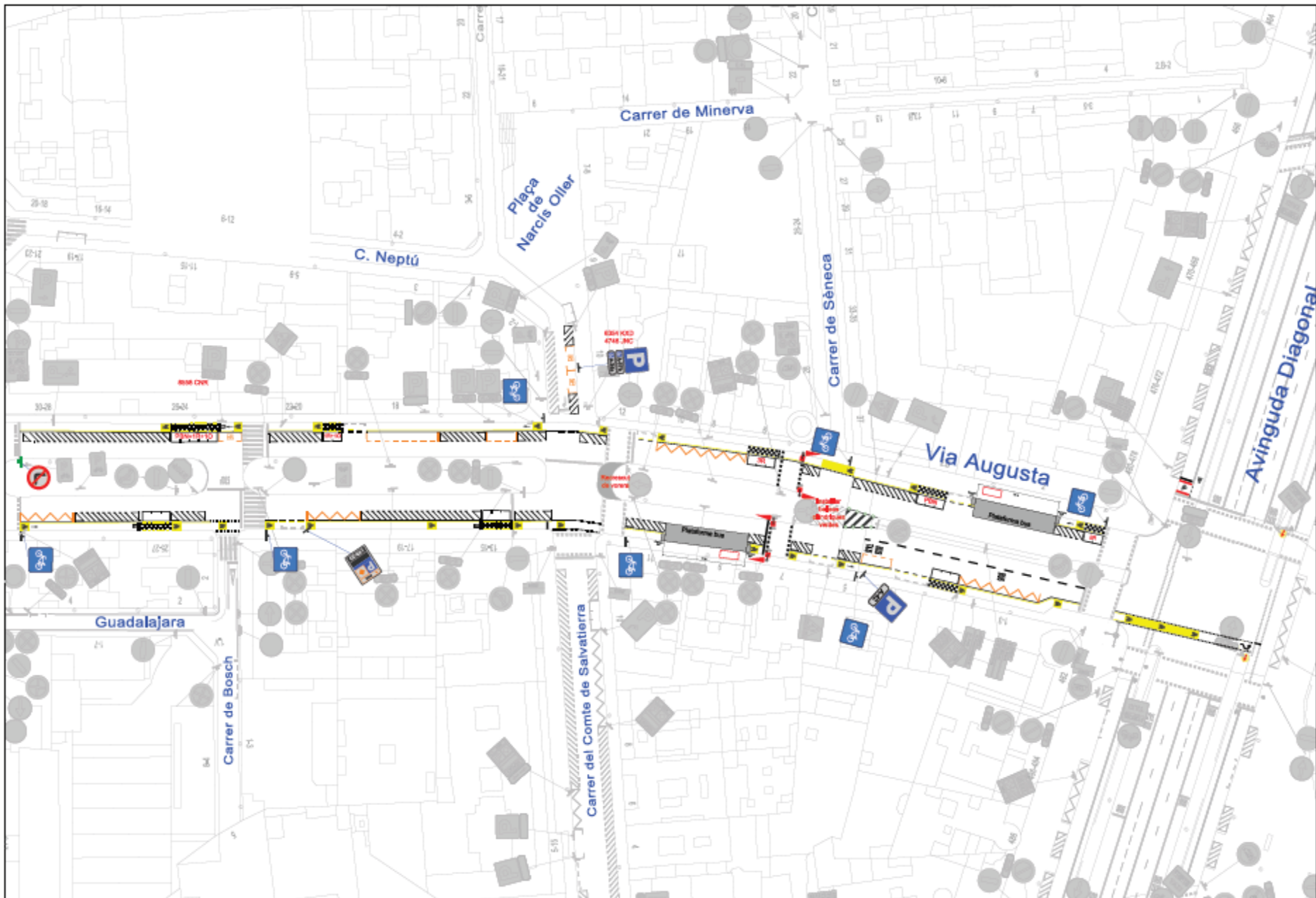
A4 1:1000

Avi:

MM.Covid-19 CB Via Augusta v.7.dgn

Plànol:

3 de 4





# 4

## Reobertura de serveis municipals



# Reobertura de serveis municipals

Equipaments del Districte que s'han posat a punt per a la seva reobertura:

7 Seus i espais del Districte (Seu a la plaça del Consell de la Vila, seu administrativa d'Anglí, OAC, Oficina de Collserola, seu de la Guàrdia Urbana, Arxiu del Districte de Sarrià, PIAD). Excepte GUB –que no ha tancat en cap moment- a partir del mes de maig les diferents seus del Districte han anat reactivant els seus serveis i l'atenció al públic. El PIAD, ha obert avui.



# Reobertura de serveis municipals

## 3 Biblioteques

**Joan Maragall** va obrir a principis de juny, un cop solucionades algunes qüestions tècniques sobre ventilació que impedièien obrir amb total garantia de seguretat.

**Clarà:** s'ha condicionat l'edifici per poder garantir a usuaris i treballadores que complim amb els estàndards de seguretat.

**Josep Miracle + CC Vallvidrera:** l'edifici presenta dificultats en el sistema de ventilació que han impedit fins a data d'avui obrir-lo al públic.

Des del 22 de juny els 8 Centres Cívics (Can Castelló, l'Elèctric, Orlandai, Sarrià, Vázquez Montalbán, Vil·la Florida, Vil·la Urània, Pere Pruna), excepte Vázquez Montalbán, tots estan oberts.





# Reobertura de serveis municipals

2 Casals de Barri (Can Rector, Espai Putxet). **Can Rector** obert. **Espai Putxet**: a causa de les deficiències en el sistema de ventilació d'aquest espai, s'està estudiant la manera d'obrir-lo parcialment.

3 Casals de gent gran (Can Fàbregas, Sant Ildefons, Can Castelló). Preparats per obrir el setembre, actualment s'hi està fent treball intern de gestió.

1 Espais juvenils (Casa Sagnier). **Obert**

2 Espais infantils (Espai infantil Casal de Sarrià, Petit Drac). Preparats per obrir el setembre.



# Reobertura de serveis municipals

Feines que s'han dut a terme: Revisió, neteja i desinfecció dels aparells de clima, dels sistemes d'aigua i ventilació i de la resta d'instal·lacions; instal·lació de mampares protectores, provisió d'EPIs, senyalització encartellament amb normativa, neteja i desinfecció, elaboració i aplicació dels Plans de Restabliment de Serveis (per als equipaments propis) i revisió i aprovació dels Plans de Restabliment de Serveis per als equipaments gestionats per tercers, aixecament (total o parcial) de la suspensió dels contractes de gestió.



# Reobertura de serveis municipals

Des del 23 d'abril, el servei de Bicing funciona després d'una pausa d'unes setmanes a petició de les autoritats sanitàries. Amb la represa es posaran en funcionament 57 noves estacions.

El dilluns 18 de maig es restableix el servei gratuït de recollida domiciliària de mobles i trastos vells.

Els nuclis de Can Rector, Mas Guimbau i Mas Sauró també disposen del servei gratuït de recollida

Des del 25 de maig els punts verds (de barri, de zona i mòbils) del districte tornen a obrir en horari de matí i de tarda.

Des del 25 de maig els serveis municipals de neteja es reprenen al 100%.



# Reobertura de serveis municipals

Tots els parcs i jardins de la ciutat estan oberts al públic des del passat 20 de maig i des del 25 de maig obren a les 8.00 hores per facilitar la practica esportiva i el passeig. Al Districte de Sarrià – Sant Gervasi la desinfecció dels contenidors ara passarà a fer-se en horari nocturn per garantir la convivència de tots els serveis a la via pública.

El 19 de juny les zones de joc infantil s'obren de nou. A Sarrià – Sant Gervasi hi ha 62 zones de joc per a infants. Obligatori ús de mascareta adults acompanyants i infants de més de 6 anys.

Des del 22 de juny estan oberts els dos Centre de Serveis Socials; el de Sarrià i el de Sant Gervasi.



# 5

## **Reinici d'obres del Mercat de Vallvidrera i del funicular del Tibidabo**



# Reinici d'obres del Mercat de Vallvidrera

## Dades Generals:

- Acte de replanteig 14/01/2020
- Aturada (suspensió contracte) 15/03/2020
- Acte reinici d'obra 17/06/2020
- Previsió fi finals juny 2021
- Previsió finalització finals setembre 2021 (mobiliari i audiovisuals)

## Feines executades:

- Enderrocs interiors
- Reforç de fonamentacions, ja que s'han d'eliminar dos pilars per fer més diàfan l'espai de la sala polivalent
- Eliminació coberta actual per tal de posar-hi aïllament tèrmics i acústics, tal i com demana la normativa vigent



# Reinici d'obres del Mercat de Vallvidrera

## Treballs immediats:

- Col·locació de reforços estructurals per l'eliminació dels pilars i altres necessaris per les noves càrregues
- Treballs de la nova coberta
- Soleres de pavimentació

## Altres dades:

- Ara s'iniciarà el treball sobre el projecte de mobiliari i audiovisuals per definir l'equipament necessari pels espais



# Reinici d'obres del funicular del Tibidabo

El Decret d'Alcaldia del 3 de maig permet que es tornin a posar en marxa les obres per renovar el nou funicular del Parc d'Atraccions del Tibidabo, que s'anomenarà Cuca de Llum.

Les obres van aturar-se en el moment en què s'havia d'iniciar l'excavació de la plataforma de la via.

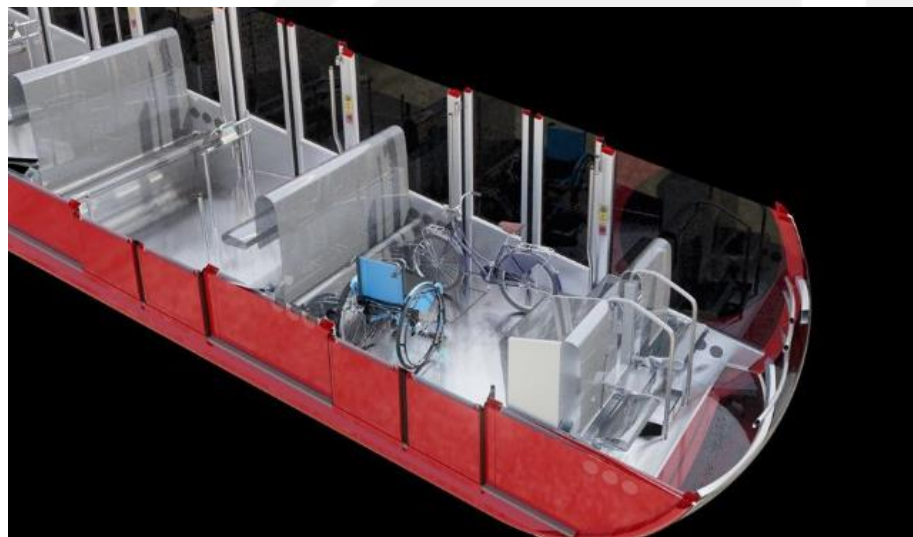




# Reinici d'obres del funicular del Tibidabo

La capacitat màxima dels trens es veurà incrementada fins als 252 passatges (a diferència de les 120 places que hi havia abans), mentre que la velocitat també augmentarà dels 4 als 10 metres per segon.

El projecte preveu la substitució de l'actual catenària per un tercer carril, que permetrà guanyar alçada als nous vehicles mantenint un traçat semblant a l'actual, amb un recorregut de 1.150 metres.



El desnivell serà de 277 metres i el pendent mitjà del 25%.



# 6

## Inici d'obres al Putxet per substitució de canonada



# Inici d'obres al Putxet per substitució de canonada

El 15 de juny van començar les obres de renovació d'una canonada d'aigua als carrers d'Hurtado, Marmellà, Craywinckel, Portolà i passeig de Sant Gervasi. Es tracta d'una obra necessària per garantir l'abastament d'aigua als habitatges de la zona, a causa del mal estat de la canonada actual.





# Inici d'obres al Putxet per substitució de canonada

Les actuacions estaran dividides per fases i consisteixen en l'excavació, col·locació, cobertura per trams i realització de les connexions hidràuliques. Està previst que finalitzin al setembre.

La 1a fase tindrà lloc entre el 15/06 i el 7/08

La 2a fase està prevista entre el 18/06 i el 16/07

La 3a fase anirà del 9 al 18 de juliol

La 4a fase, del 18/07 al 31/08

La 5a fase anirà des del 17/07 fins al 2/09



# Inici d'obres al Putxet per substitució de canonada

La línia de bus L131 de TMB tindrà diverses afectacions, depenent de la fase en què es trobin les obres. També es modificarà la ubicació de la parada de bus del carrer de Craywinckel per garantir la circulació en aquest carrer.

A partir del 15 de juny es canviar el sentit de circulació del carrer de Bertran entre els carrers de Solanes i de Castanyer amb l'objectiu de garantir i facilitar la mobilitat interna del barri durant les obres.



# Inici d'obres al Putxet per substitució de canonada

Carrer d'Hurtado, carrer de Marmellà (entre Hurtado i Portolà), carrer de Portolà (entre Marmellà i Ferran Puig), carrer de Craywinckel (entre Lucà i Hurtado) i passeig de Sant Gervasi (entre Lleó XIII i Craywinckel).

Us comuniquem l'inici d'aquestes obres, previst pel 15 de juny, que tenen com a objecte renovar una canonada d'aigua. L'actuació consistirà en l'excavació, col·locació, cobertura per trams i realització de les connexions hidràuliques. Els treballs es faran en àmbit de calçada amb talls del carrer mantenint les voreres lliures, excepte en el tram del passeig de

Sant Gervasi, en el qual s'haurà d'ocupar la vorera del cantó muntanya durant un cert temps. Mentre durin les obres, se senyalitzarà qualsevol tall, supressió de carril, canvi de sentit de circulació o carrer que quedi en atzucac, i es comunicaran les afectacions als veïns. Es garantirà l'accés als guals sempre que sigui possible, així com els creuaments de carrer i s'informarà oportunament de les diferents fases de l'obra. Durant les diferents fases de les obres, la línia de bus L131 de TMB tindrà diverses afectacions que també seran comunicades oportunament.

Gràcies per la vostra col·laboració.

FEM  
↑  
BARCELONA



Districte de  
Sarrià - Sant Gervasi

Ajuntament de  
Barcelona





# 7

## Retirada de contenidors de voluminosos



# Retirada de contenidors de voluminosos

- 1.- Durant la setmana del 15 de juny s'han fet reunions amb les associacions de veïns afectades: Font del Mont, Mont d'Orsà de Vallvidrera, Vallvidrera-Plaça dels Pins, i Tibidabo. S'han aclarit dubtes i hi ha hagut una valoració positiva en general.
- 2.- La setmana del 22 de juny comença la campanya de comunicació de la implementació del nou sistema.
- 3.- A partir del 7 de juliol s'inicia la recollida de mobles porta a porta.
- 4- El primer dimarts del mes de juliol es preveu retirar aquestes els tres contenidors que resten:





# Retirada de contenidors de voluminosos



Carretera de les Aigües 111-120



Cal Totxo, 6



Punt Verd. Carrer de Reis Catòlics



# Retirada de contenidors de voluminosos



La zona total d'ampliació



# Retirada de contenidors de voluminosos

A VALLVIDRERA,

## RESIDU ZERO

A partir del 6 de juliol,  
nou sistema de recollida de mobles  
i trastos vells per a **Vallvidrera**

## DILLUNS



 **BARCELONA RESIDU ZERO**

**Ajuntament de Barcelona** 

### PER QUÈ CANVIEM EL SISTEMA?

Perquè ampliem el sistema de la recollida de mobles i trastos vells prèvia trucada telefònica a tots els barris de Vallvidrera.

I per evitar punts incontrolats d'abocament de residus.

### PREN NOTA:

-  Truca al telèfon del civisme 900 226 226 i sol·licita el servei de recollida de mobles i trastos vells.
-  Baixa'ls el dilluns, a partir de les 20.00 hores.
-  Deixa'ls davant de la porteria o en un lloc a prop on no molesti el pas dels vianants. No els recolzis en els contenidors.
-  El servei els recollirà dimarts al matí.

I recorda que també els pots reutilitzar, intercanviar o vendre en botigues de segona mà.

### GRÀCIES PER LA TEVA COL-LABORACIÓ

**SUMA'T A L'ESTIL ZERO!**



# 8

## Lliurament de la Medalla de la Dona 2020



# Lliurament de la Medalla de la Dona 2020

Es proposarà nova data a les persones interessades i en el proper consell de Dona s'acabarà de confirmar aquesta data i es convocarà a mitjans de juliol.

Estem pendents de l'aforament final del Teatre de Sarrià en funció de les mesures del Covid-19.

L'aforament total sense limitacions és de 342 butaques + 8 per mobilitat reduïda.



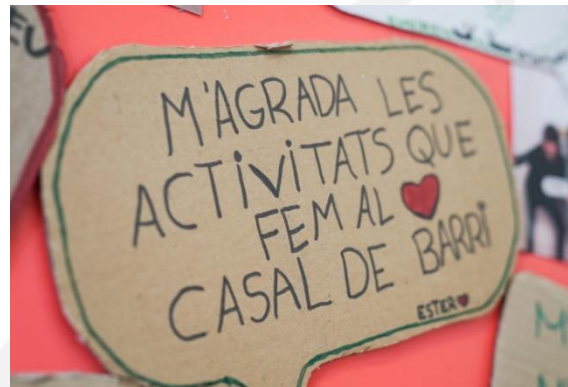
# 9

## **Suport a les xarxes comunitàries veïnals de solidaritat**



# Suport a les xarxes comunitàries veïnals de solidaritat

Barcelona adequa vint equipaments de proximitat com a **casals comunitaris** per a la lluita veïnal contra la crisi, a Sarrià – Sant Gervasi s'ha posat en marxa aquest mes de juny el **Casal de Barri de Can Rectoret i Centre Cívic Casa Orlandai**.



En el procés de desescalada del confinament, Barcelona aposta de manera decidida per potenciar el teixit social i comunitari que des del primer moment ha fet front a la crisi causada per la pandèmia de la Covid-19.



# Suport a les xarxes comunitàries veïnals de solidaritat

Les entitats disposaran als casals comunitaris de:

- Equips de protecció individual
- Productes d'higiene i desinfectants
- Punts de connexió a internet amb terminal per fer videoconferències
- Telefonia mòbil
- Terminal d'impremta per a cartellera i retolació i suport en disseny i producció
- Sales netes i desinfectades per fer reunions presencials
- Espai per a l'atenció de persones
- Emmagatzematge
- Transport de materials





# 10

## Torn obert de paraules

