

Comissió Consultiva d'Esports, Educació, Innovació, Promoció Econòmica, Seguretat i Relacions Institucionals

Dilluns 29 de juny de 2020



Ordre del dia

- 1. Campanya comunicativa RESPECTEM Collserola per prevenció d'incendis**
- 2. Reobertura del Parc de Bombers de Vallvidrera per a la prevenció d'incendis forestals a Collserola**
- 3. Noves mesures per fomentar la digitalització dels comerços**
- 4. Convocatòria de subvencions Enfortim l'Economia Social i Solidaria 2020**



- 5. Reobertura d'instal·lacions esportives municipals al Districte**
- 6. Informació sobre el seguiment de centres escolars durant la Covid 19**
- 7. Audiència Pública a les noies i els nois de Sarrià – Sant Gervasi de 27 de maig de 2020**
- 8. Represa de l'activitat als casals d'estiu**
- 9. Torn obert de paraules**



1

Campanya comunicativa RESPECTEM Collserola per prevenció d'incendis



Campanya comunicativa **RESPECTEM** **Collserola per prevenció d'incendis**

El Districte de Sarrià – Sant Gervasi ha dut a terme una campanya per sensibilitzar el veïnat sobre les mesures preventives que s'han d'adoptar.



**ZONA
D'ALT RISC
D'INCENDIS**





Campanya comunicativa **RESPECTEM** Collserola per prevenció d'incendis

Entre tots, hem de protegir Collserola.

Les característiques que fan únic el Parc Natural de la Serra de Collserola requereixen preparar, posar a punt i mantenir mecanismes per poder fer front als possibles inconvenients propis de l'estiu.





2

Reobertura del Parc de Bombers de Vallvidrera per a la prevenció d'incendis forestals a Collserola



Reobertura del Parc de Bombers de Vallvidrera per a la prevenció d'incendis forestals a Collserola

Cada any a l'estiu s'activa un dispositiu conjunt de la Guàrdia Urbana i els Bombers de Barcelona per a realitzar tasques preventives contra incendis a les zones del parc de Collserola que pertanyen a la ciutat, un total de gairebé 1.800 hectàrees.





Reobertura del Parc de Bombers de Vallvidrera per a la prevenció d'incendis forestals a Collserola

El parc de Bombers de Vallvidrera, també és obert per garantir una ràpida actuació en cas d'emergència.

Juntament amb els parcs de la Vall d'Hebron, l'Eixample i Sant Andreu, recorren les zones de cobertura bàsiques de l'entorn forestal de la Serra de Collserola.





En període d'alt risc d'incendi resten prohibides activitats com:

- Encendre foc per a qualsevol tipus d'activitat (cremar rostolls, marges i restes, focs d'esbarjo, etc.).
- Llençar burilles i objectes encesos.
- Abocar escombraries i restes vegetals i industrials de qualsevol mena que puguin ser causa de l'inici d'un foc.
- Llençar coets, globus, focs d'artifici o altres artefactes que continguin foc.
- La utilització de bufadors o similars en obres realitzades en vies de comunicació que travessin terrenys forestals.



La col·laboració veïnal a les propietats és igualment primordial.

Telèfons dels serveis d'emergència

Bombers de Barcelona: 080

Guàrdia Urbana: 092

Emergències: 112

Informació general: 010

Oficina de Collserola: 93 205 78 76 – 93 205 74 13 – 93 205 83 23



3

Noves mesures per fomentar la digitalització dels comerços



Noves mesures per fomentar la digitalització dels comerços

L'Ajuntament impulsarà tota una bateria de programes i accions per fomentar la digitalització dels comerços i la restauració de Barcelona en un moment en què es fa absolutament necessari que els establiments presencials de la ciutat avancin en la seva digitalització i posicionament a Internet.





Noves mesures per fomentar la digitalització dels comerços

Destacar:

- ✓ La línia de subvencions de 500.000 euros per a la digitalització de comerços amb un increment de 200.000 euros respecte l'any anterior
- ✓ El suport tècnic i assessorament sobre Plans de Digitalització personalitzats per establiments
- ✓ La formació online per a empresaris i treballadors del sector
- ✓ L'estudi sobre noves competències digitals en el sector del comerç i la restauració



4

Convocatòria de subvencions Enfortim l'Economia Social i Solidaria 2020



Convocatòria de subvencions Enfortim l'Economia Social i Solidària 2020

*Convocatòria de **subvencions** per promoure i reforçar l'economia social i solidària 2020*

*Enfortim el vostre projecte amb **subvencions de fins al 80%**. Prioritzem la creació, consolidació i la intercooperació*

Enguany es destinen un total d'1 milió d'euros a subvencionar projectes que fomentin activitats d'interès públic o social amb la finalitat de crear noves cooperatives, o bé transformar empreses existents en cooperatives i consolidar el creixement empresarial de les iniciatives d'economia social i solidària, promovent els projectes d'intercooperació i acompanyant-ne l'escalabilitat.



Les entitats i empreses tenen fins el dijous 2 de juliol per presentar les seves propostes i obtenir fins al 80% de finançament i 1 any per executar el projecte, iniciat durant el 2020.

**Enfortim
l'Economia
Social i
Solidària**

*Convocatòria de
subvencions per a la
promoció i reforç
de l'economia social
i solidària 2020.*

PRESENTACIONS
A PARTIR DEL 2 DE
JUNY FINS AL 2
DE JULIOL

AMBITS TEMÀTICS: CREACIÓ I
CONSOLIDACIÓ. INTERCOOPERACIÓ

LES ECONOMIES
QUE TRANSFORMEN



En aquesta quarta edició de l'Enfortim l'ESS, els esforços estaran centrats en finançar activitats d'interès públic o social que promocionin i/o reforcin l'ESS a Barcelona en dos àmbits temàtics: Creació i Consolidació, i Intercooperació.

Els projectes podran iniciar-se entre l'1 de gener i el 31 de desembre 2020 i poden tenir una durada màxim d'un any a partir de la data d'inici.

<https://ajuntament.barcelona.cat/economia-social-solidaria/ca/enfortim-economia-social-solidaria>

On tramitar la subvenció

En línia

Es pot tramitar en línia al

Portal de tràmits



5

Reobertura d'instal·lacions esportives municipals al Districte



Reobertura d'instal·lacions esportives municipals al Districte

INSTAL·LACIONS ESPORTIVES MUNICIPALS	Data obertura públic
Centre Municipal de Tennis de Taula Reina Elisenda	8/6/2020
Centre Municipal d'Esgrima Reina Elisenda	8/6/2020
Centre Esportiu Municipal Can Caralleu	22/6/2020
Centre Esportiu Municipal Putxet	22/6/2020
Camp Municipal de Futbol Vallvidrera	22/6/2020



6

Informació sobre el seguiment de centres escolars durant la Covid 19



Informació sobre el seguiment de centres escolars durant la Covid 19

Durant el Covid 19 hem estat fent seguiment de tot el que estava passant dins l'àmbit d'educació.

El 31 de març vàrem enviar una carta a totes les escoles del Districte posant-nos al seu servei per el que pugessin necessitar dintre de les nostres competències.

Vàrem fer seguiment personalitzat quan així es va requerir. Quinzenalment hem fet reunions amb la comissionada d'educació Maria Truñó i la resta de consellers dels districtes.

Està previst fer un consell escolar a finals de juliol per posar en comú tots els temes sorgits durant aquest període.



Informació sobre el seguiment de centres escolars durant la Covid 19

En relació a les escoles sota la coordinació i direcció del Consoci d'Educació de Barcelona s'està fent una tasca de busca d'espais tant interiors (aules, menjador, gimnàs, aules polivalents) com d'exterior (patis) per a les escoles públiques i concertades del districte i per a les escoles d'educació especial. Tot això per tal de garantir les mesures de seguretat que estableix la normativa d'aplicació.

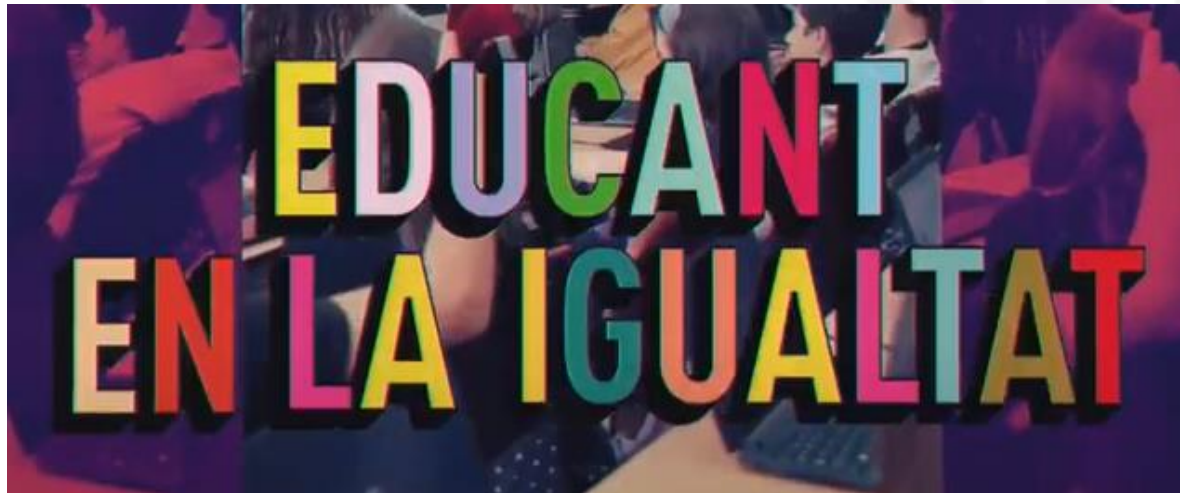


7

Audiència Pública a les noies i els nois de Sarrià – Sant Gervasi de 27 de maig de 2020



Aquest any la XXV Audiència Pública a les noies i els nois de Barcelona va ser virtual degut al Covid 19 i es va celebrar amb la presència del regidor i la consellera d'educació del districte el passat 27 de maig.





XXV Audiència Pública a les noies i els nois



37
CENTRES EDUCATIUS
DELS DEU DISTRICTES
DE LA CIUTAT

TOTAL DE
PARTICIPANTS
1833
NOIES I NOIS

DISTRICTE DE SARRIÀ-SANT GERVASI
CENTRE EDUCATIU PROJECTE
ESCOLA FÀSIA-SARRIÀ
ESCOLA FREDERIC MISTRAL - TÈCNIC EULÀLIA
INSTITUT MENÉNDEZ Y PELAYO



8

Represa de l'activitat als casals d'estiu



Represa de l'activitat als casals d'estiu



A primers de maig la Generalitat publica un document amb els “CRITERIS GENERALS PER A L'ORGANITZACIÓ DE LES ACTIVITATS DE LLEURE EDUCATIU ESTIU 2020”, el qual regula, entre altres aspectes, les ràtios de nens/nenes per monitor, recomanacions de realitzar activitats a l'aire lliure.



Represa de l'activitat als casals d'estiu

Enguany s'ha homologat un total de 54 activitats que van presentar 34 entitats diferents.

Degut a l'estat d'alarma sanitària provocada per la Covid-19 s'adapta la campanya per a que tots els tràmits de preinscripció, petició d'ajut econòmic a les famílies i petició de monitor de reforç es realitzin de manera online.



L'oferta d'activitats de la campanya de vacances d'estiu està subjecta a l'evolució de la crisi de la Covid-19 i a les indicacions de les autoritats sanitàries al respecte.

S'ha gestionat l'autorització d'ús de parcs per a 9 activitats i el tall de carrer per a 1 activitat mentre es realitzi el casal d'estiu.



Represa de l'activitat als casals d'estiu

Davant la dificultat de compliment dels criteris establerts en el nostre districte s'han produït 8 cancel·lacions d'activitats.

La oferta final és de 46 activitats:

Tallers Temàtics (Tic, teatre, música, arts plàstiques)	5 activitats
Casals d'Estiu	15 activitats
Bressol Estiu	5 activitats
Campus Olímpia	7 activitats
Esport Específic	2 activitats
Colònies	2 activitats
Campaments	7 activitats
Rutes	1 activitat
Estades fora de Catalunya	2 activitats



Represa de l'activitat als casals d'estiu

Referent als ajuts **econòmics a les famílies** s'han realitzat :

Sol·licituds Presentades	Sol·licituds Aprovades	Sol·licituds Denegades	Sol·licituds Anul·lades
442	351	67	24

Referent a la **sol·licitud de monitor/a de suport per a la inclusió d'infants/joves amb discapacitat** :



Sol·licituds Presentades	Sol·licituds Aprovades	Sol·licituds Denegades
30	28	2



PATIS ESCOLARS oberts al barri

El Programa de **Patis Escolars Oberts** torna a obrir les seves portes a partir de l'1 de juliol, al Districte tenim dos patis un a l'Institut Menéndez y Pelayo i l'altre a l'Escola Poeta Foix, però al juliol s'obrirà exclusivament el primer amb les mesures oportunes de neteja i desinfecció corresponent.

Comptarà amb un servei de monitoratge que obrirà i tancarà el pati escolar dins els horaris previstos, vetllarà pel bon ús de les instal·lacions, oferirà acompanyament a les famílies, infants i joves, procurant establir dinàmiques de relació, sempre respectant les mesures de prevenció establertes.

Els infants i adolescents han de poder començar a recuperar la normalitat



9

Torn obert de paraules

