

Comissió Consultiva d'Ecologia, Urbanisme, Mobilitat i Seguretat

Dimarts, 19 de febrer de 2019



Ordre del dia

- 1. Pla especial urbanístic per a la regulació de l'equipament situat al carrer dels Reis Catòlics, 2**
- 2. Pla especial integral i de millora urbana per a l'ordenació de la parcel·la amb front als carrers de Bonaplata, 44-52 i de Fontcoberta, 16-24**
- 3. Pla especial urbanístic regulador per a la construcció d'una residència geriàtrica assistida i centre de dia a la finca ubicada al carrer de Monegal, 1**



- 4. Instal·lació de noves plaques fotovoltaïques**
- 5. Marató de l'estalvi energètic**
- 6. Ampliació de l'estacionament regulat de la Zona 14**
- 7. Implantació del nou Bicing**
- 8. Retirada dels contenidors de la plaça de la Tulipa**
- 9. Nou punt verd de Sarrià i 1r any del Porta a Porta**
- 10. Desplegament de la policia de barri**
- 11. Procés de debat de la superilla Bonanova**
- 12. Precs i preguntes**



1

Pla especial urbanístic per a la regulació de l'equipament situat al carrer dels Reis Catòlics, 2



Pla especial urbanístic per a la regulació de l'equipament situat al carrer dels Reis Catòlics, 2

Iniciativa pública: Ajuntament de Barcelona.

Àmbits: l'àmbit del present planejament està delimitat pel carrer dels Reis Catòlics, a l'oest, i per la carretera de l'Església, a l'est. La forma triangular de punta escapçada que dibuixa l'àmbit, llinda per la part nord amb habitatges adossats i una zona verda. La superfície de l'àmbit de planejament és de 591 m².



Proposta: el projecte redactat per rehabilitar l'antic edifici del Mercat de Vallvidrera es basa a convertir-lo en un espai creatiu d'intercanvi entre entitats i veïnat. La proposta que planteja el projecte executiu consisteix a remodelar tot l'interior de l'antic mercat (planta baixa), i a rehabilitar tot l'envolupant exterior, és a dir, de les façanes i cobertes.

Tipus d'equipament: conservar l'equipament cultural i, alhora, mantenir també el CAP. Es proposa, doncs, que el tipus d'equipament sigui cultural, sanitari i assistencial.

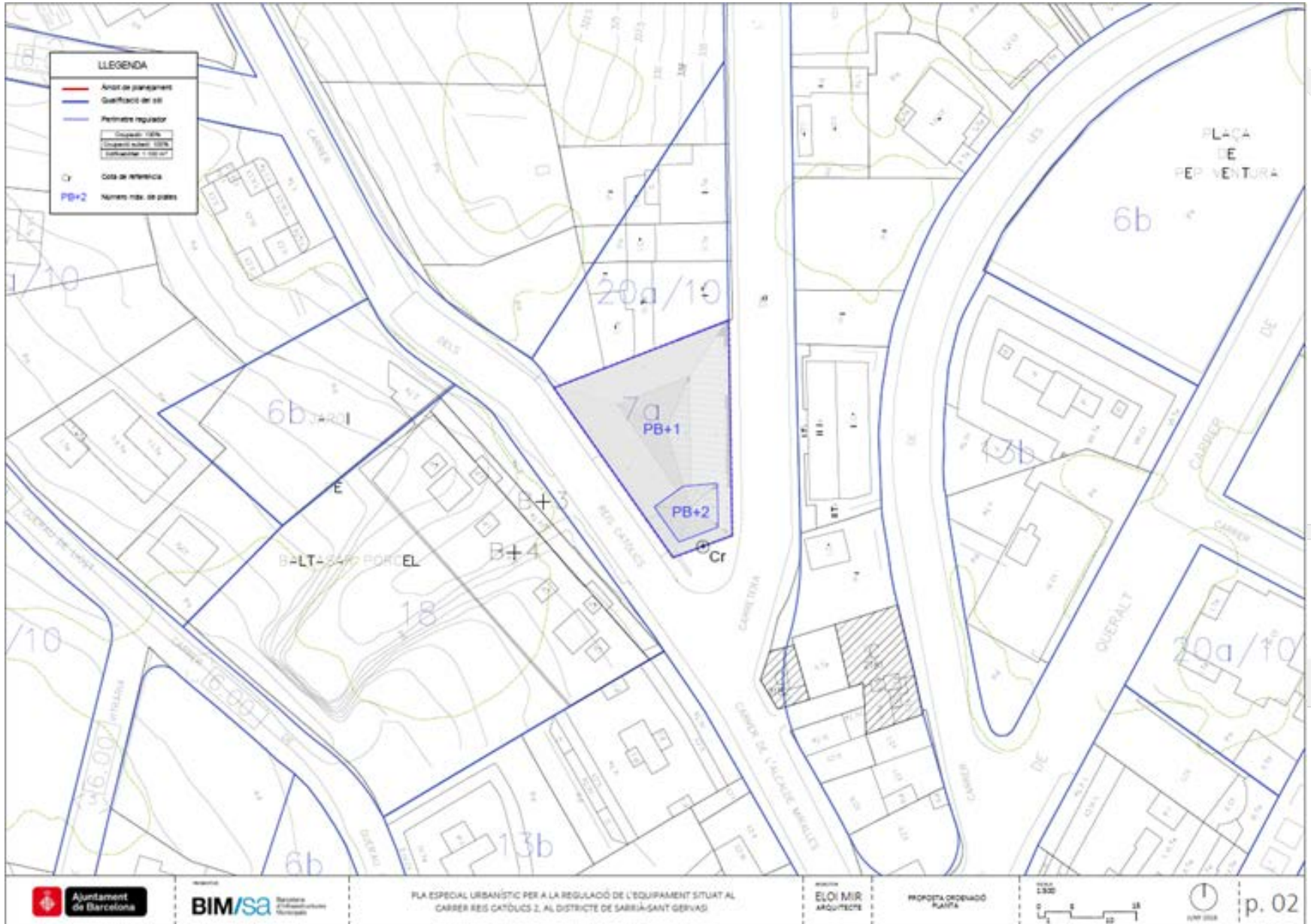


Qualificació: es manté la qualificació de sistema d'equipaments comunitaris i dotacionals de caràcter local que té actualment l'àmbit (Clau 7a).

Quadre de superfícies:

| Clau | Planejament vigent | PEU proposat | Diferència |
|--------------|---------------------------|---------------------|---------------------|
| 7a | 591 m ² | 591 m ² | 0,00 m ² |
| Total | 591 m ² | 591 m ² | 0,00 m ² |







- ACABATS COBERTES
- Cobertes de teula sense aïllament
- Cobertes de teula amb aïllament
- ACABATS D'ACABAMENT EXTERIOR
- Reparació entuc de calç
- Sòcol de pedra natural recobert mortigot
- ACABATS D'ACABAMENT INTERIOR
- Cel·les de gips laminat pintat
- Cel·les fono-absorbent d'elements de fusta aglomerats amb ciment
- Cel·les fono-absorbent de gips laminat pintat
- Cel·les fònic de gips laminat pintat
- Cel·les insonoritzades de vinil 60x60 cm
- Dipsolat i pintat
- Gips laminat
- Pintat
- Dinsidors de panell fònic
- Amoblador taulell ODS envernissat
- Amoblador taulell ODS pintat blanc
- Rajola ceràmica manualada de faldó em
- Rajola ceràmica manualada
- Composició de quars Epoxi Silandem a equivalent
- Xapa d'acer pintada
- INSTRUMENTS
- Tancament metàl·lic d'alumini
- Formigó trencat, acabat cristal llisc
- Formigó lliscat
- Gres anticollant 30/30cm
- Pedra natural de Sant Vicenç
- Xapa Sagrada

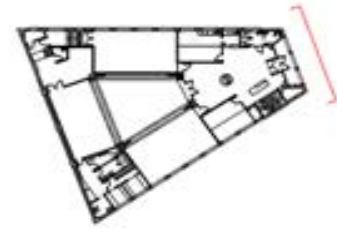
1:100
 planta baixa
 (generalitat)

COLOR PARET: F6.D7.F7
 COLOR PLASTER: E5.38.A2

1:200
 planta primera
 (normal)

1:300
 planta baixa

1:100
 planta soterrani
 (DAF-ET)



NOTA: Aquest plaçol és informatiu i les dimensions són orientatives. Totes les mesures es concretaran en obra i sota la coordinació de la direcció d'obra.



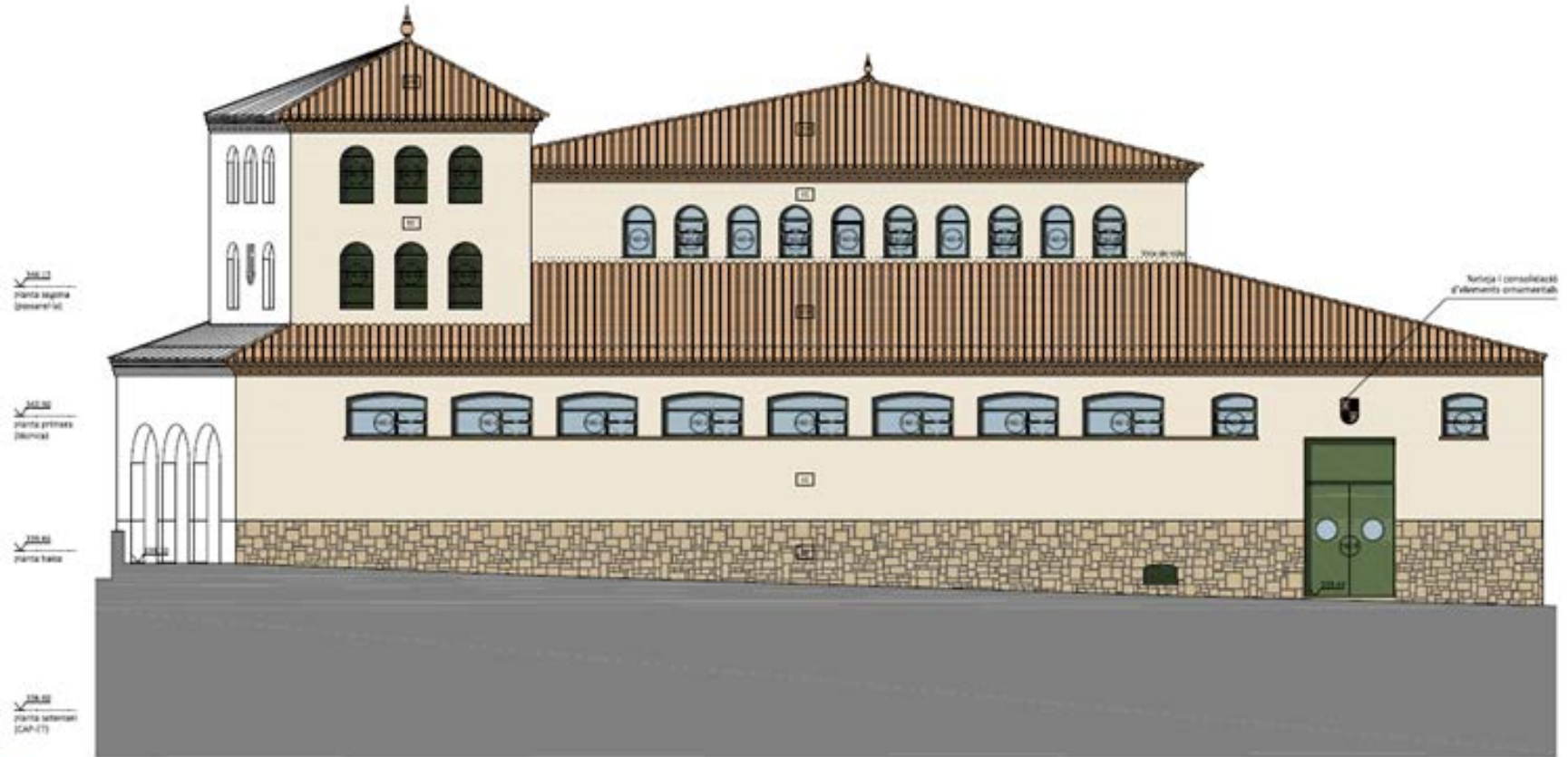


| | | | |
|-----------------------------|--|-----------------------------|---|
| ACABATS ENVOLUPANT INTERIOR | | ACABATS ENVOLUPANT EXTERIOR | |
| | Cel ras de guix laminat pintat | | Regeneració exteri de calç |
| | Cel ras fono-absorbent d'encornalls de fusta aglomerada amb ciment | | Sòcol de pedra natural existent netejat |
| | Cel ras fono-absorbent de guix laminat pintat | INSTRUMENTS | |
| | Cel ras fono-absorbent de guix laminat pintat | | Estera metàl·lica d'alumini |
| | Cel ras no absorbent de guix laminat pintat | | Fornigal frassat, acabat ornamental |
| | Cel ras regenerable de vinil 60x60 cm | | Fornigal lliscat |
| | Engipolat i pintat | | Gres enfilçat 30x30cm |
| | Guix laminat | | Pedra natural de Sant Vicenç |
| | Pintat | | Xapa sagrada |
| | Divisió de panell fèrric | | |
| | Arranjador teuler OSB envernissat | | |
| | Arranjador teuler OSB pintat blanc | | |
| | Fujolla ceràmica esmaltada de 3x3 cm | | |
| | Fujolla ceràmica esmaltada | | |
| | Compent de paens tipus Silstone o similar | | |
| | Xapa d'acer pintada | | |
| ACABATS CERIBES | | | |
| | Coberta de teula sense aïllament | | |
| | Coberta de teula amb aïllament | | |

COLOR PARET: FS 07 37
COLOR PLATERIA: BS 38 42



NOTA: Aquest pla de planta indica les dimensions dels elements. Totes les mesures es concreten en obra i sota la coordinació de la direcció d'obra.





- ACABATS COBERTA**
- 101 Coberta de teula sense aïllament
 - 102 Coberta de teula amb aïllament
- ACABATS DEVELOPAMENT EXTERIOR**
- 201 Reparació estuc de calç
 - 202 Sòcol de pedra natural existent netejat
- ACABATS DEVELOPAMENT INTERIOR**
- 301 Cefres de guix laminat pintat
 - 302 Cefres fono-absorbents d'insomniats de fusta aplanats amb ciment
 - 303 Cefres fono-absorbents de guix laminat pintat
 - 304 Cefres híbridus de guix laminat pintat
 - 305 Cefres vegetals de vinil 60x60 cm
 - 306 Ungüesat i pintat
 - 307 Guix laminat
 - 308 Pintat
 - 309 Divisors de panell fònic
 - 310 Arrambador taulel OSB envoriat
 - 311 Arrambador taulel OSB pintat blanc
 - 312 Replis ceràmica esmaltada de feld en
 - 313 Replis ceràmica esmaltada
 - 314 Compost de quars tipus Silstone o equivalent
 - 315 Xapa d'acer pintada
- FERRAMENTES**
- 401 Trossa metàl·lica d'alumini
 - 402 Fornsig tratat, acabat cristallitzat
 - 403 Fornsig liscat
 - 404 Gres anticlastic 30x30cm
 - 405 Pedra natural de Sant Vicenç
 - 406 Xapa fagrificada



NOTA: Aquest planol de informació i les dimensions són orientatives. Totes les mesures es contemplen en obra i sota la coordinació de la direcció d'obra.

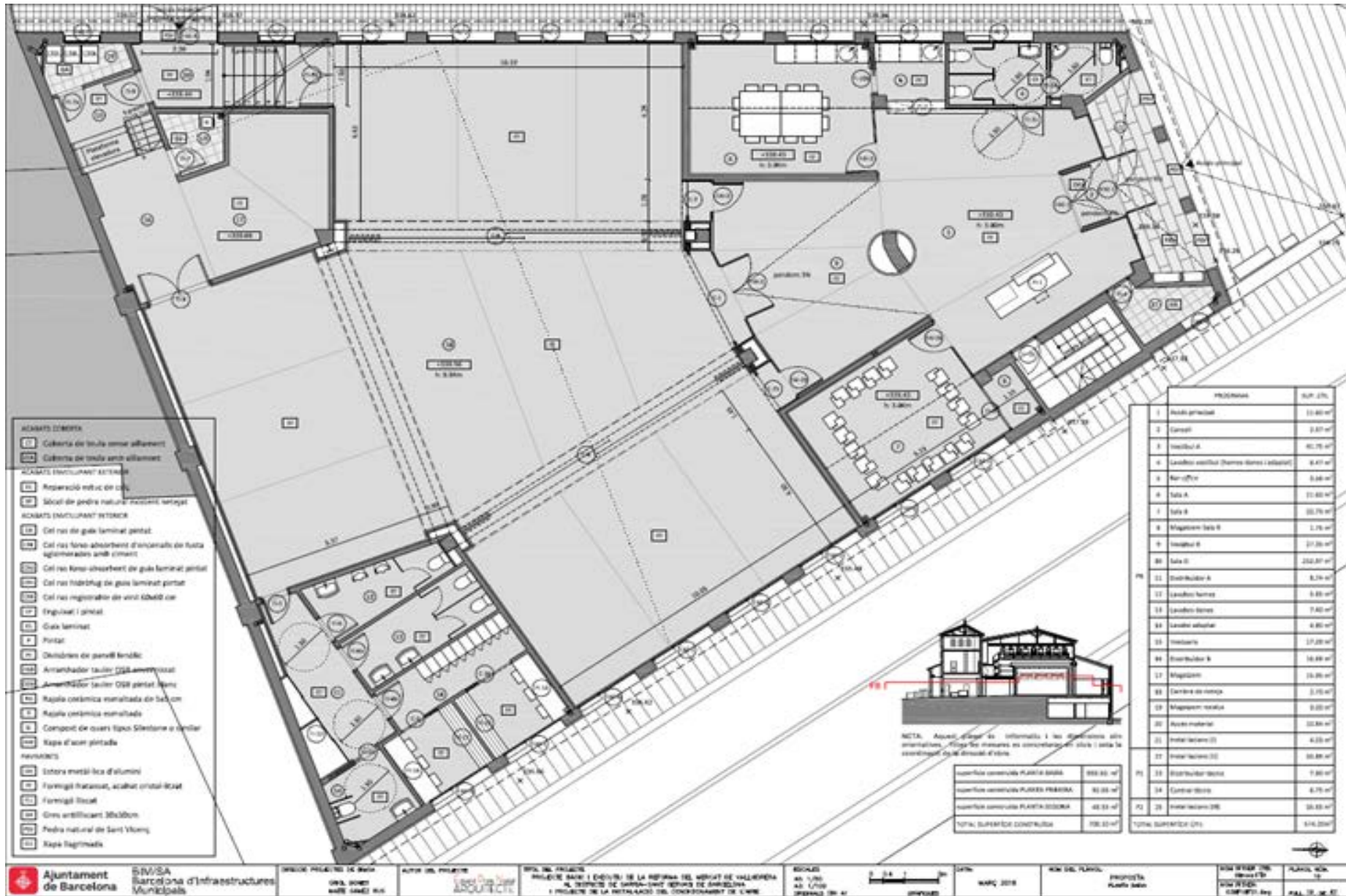
200.00
planta segona (desnada)

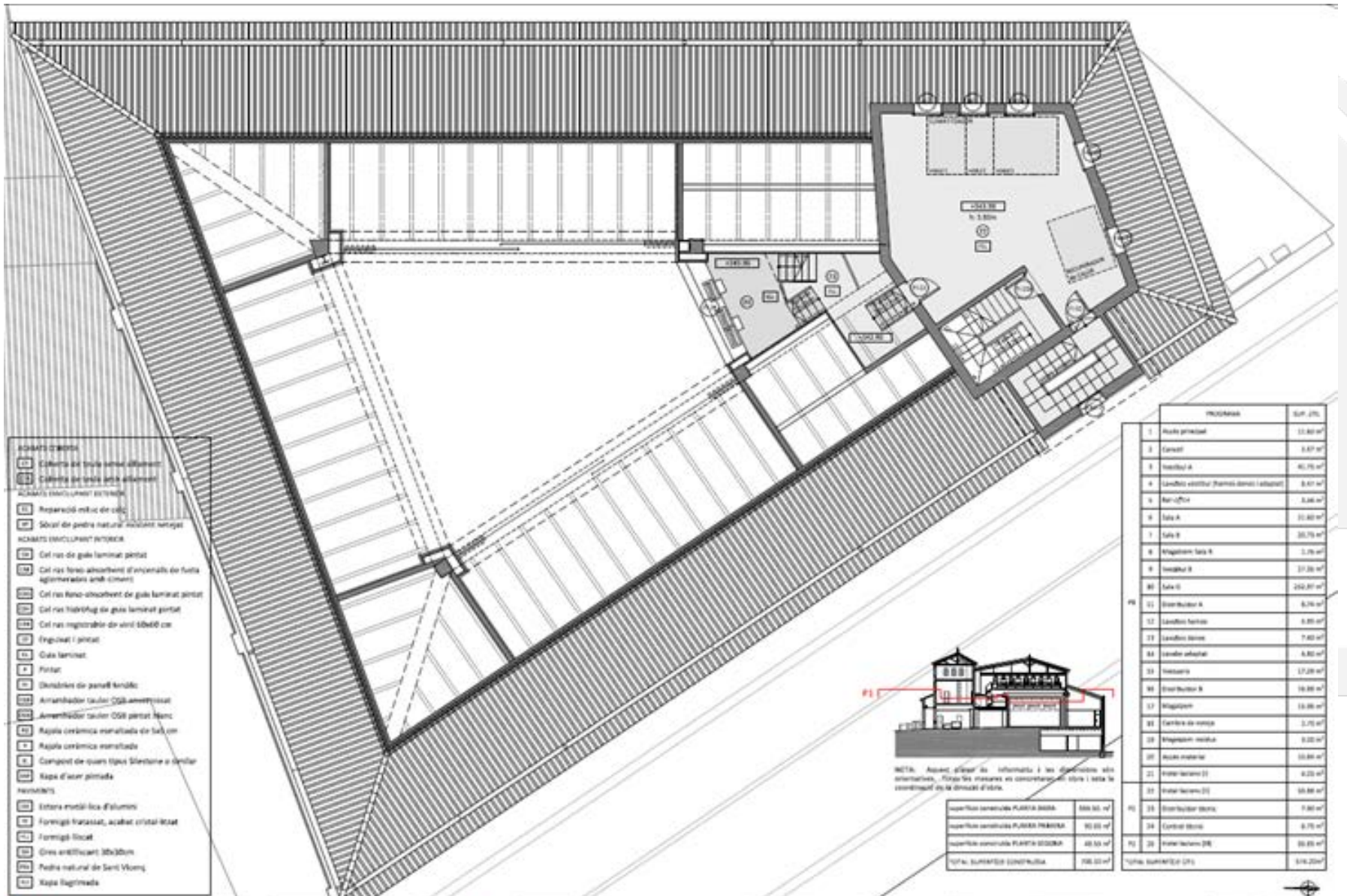
210.00
planta primera (desnada)

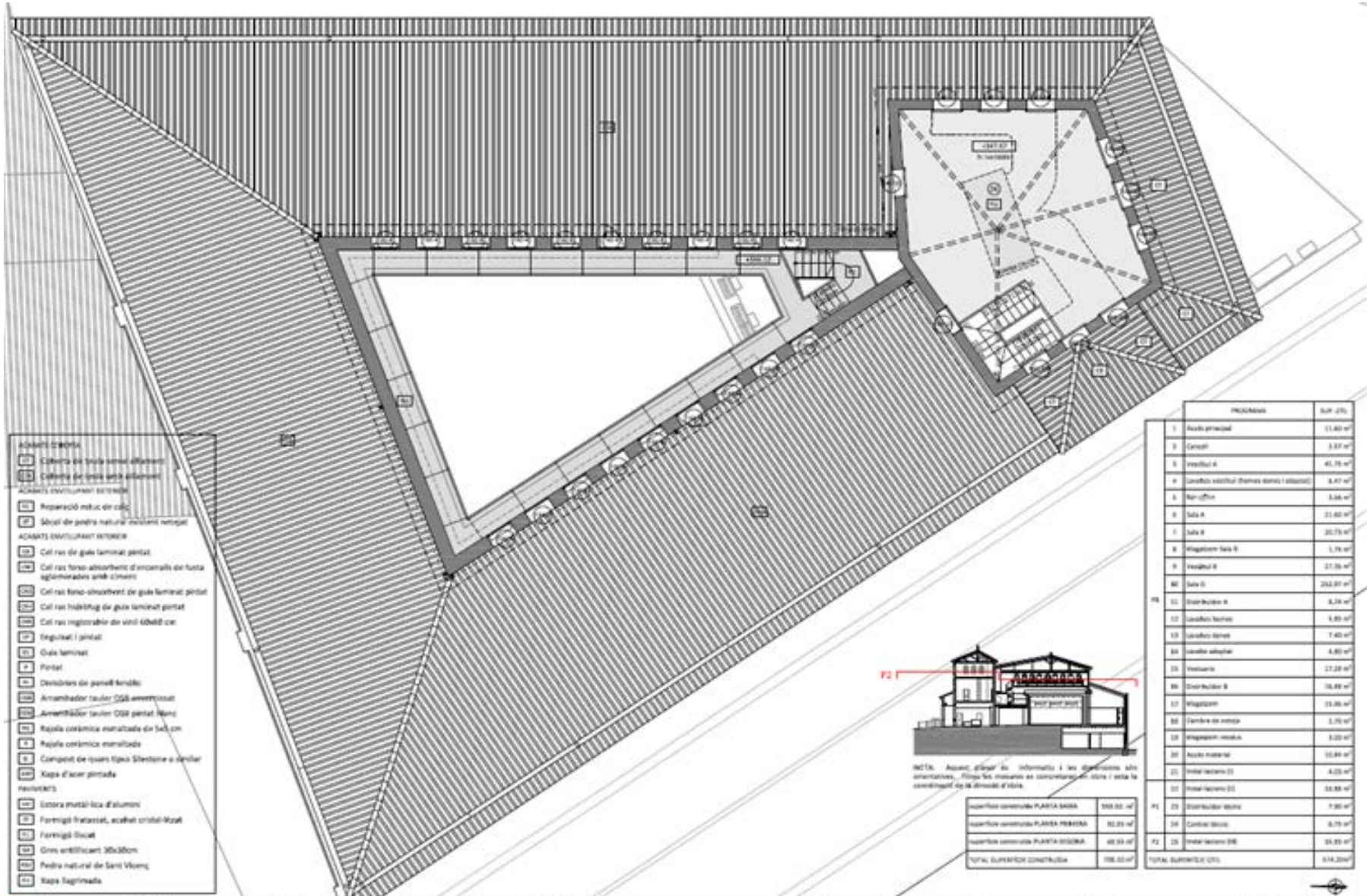
220.00
planta baixa

230.00
planta soterrani (CAP-ET)









- ACABATS COBERTES**
- 100 Cobertes de teula ceràmica vidriada
 - 101 Cobertes de teula ceràmica vidriada
- ACABATS ENVOLUPAMENT EXTERIOR**
- 102 Aïllament tèrmic de càlc
 - 103 Sòcol de pedra natural - marbre venet
- ACABATS ENVOLUPAMENT INTERIOR**
- 104 Cell ras de guix laminat pintat
 - 105 Cell ras fono-absorbent d'inoxals de fusta aglomerada amb ciment
 - 106 Cell ras fono-absorbent de guix laminat pintat
 - 107 Cell ras hidròfug de guix laminat pintat
 - 108 Cell ras impermeable de vent i aïllat de cel
 - 109 Fregissat i pintat
 - 110 Guix laminat
 - 111 Pontal
 - 112 Dividors de panell ferdós
 - 113 Armador tauler OSB emvernissat
 - 114 Armador tauler OSB pintat llisc
 - 115 Replis ceràmica manualista de 14x10 cm
 - 116 Replis ceràmica manualista
 - 117 Compòsit de quarz tipus Silestone a circular
 - 118 Xapa d'acer pintada
- REVESTIMENTS**
- 119 Sotera metàl·lica d'alumini
 - 120 Formigó fràcturat, acabat cristal·lí
 - 121 Formigó lliscat
 - 122 Gres antilliscant 30/30 cm
 - 123 Pedra natural de Sant Vicenç
 - 124 Xapa laminada

| PROGRAMA | SUP. ÚTIL | |
|------------------------------|---|-----------|
| 1 | Acabats pintats | 11,40 m² |
| 2 | Ceràmica | 3,87 m² |
| 3 | Creixell A | 45,75 m² |
| 4 | Candellera vertical (marbre venet i ciment) | 8,47 m² |
| 5 | Sprinkler | 3,68 m² |
| 6 | Sala A | 21,40 m² |
| 7 | Sala B | 20,75 m² |
| 8 | Magatzem Sala B | 1,76 m² |
| 9 | Creixell B | 27,35 m² |
| 10 | Sala C | 242,07 m² |
| 11 | Escal·ler Sala A | 8,28 m² |
| 12 | Candellera horitzontal | 9,80 m² |
| 13 | Candellera línia | 7,40 m² |
| 14 | Candellera adreçada | 4,80 m² |
| 15 | Passadís | 17,22 m² |
| 16 | Escal·ler Sala B | 18,88 m² |
| 17 | Magatzem | 13,85 m² |
| 18 | Candellera en xarxa | 1,75 m² |
| 19 | Magatzem mòdul | 3,20 m² |
| 20 | Acabats marbre | 10,84 m² |
| 21 | Escal·ler Sala C | 4,25 m² |
| 22 | Escal·ler Sala C | 10,88 m² |
| 23 | Escal·ler Sala C | 7,90 m² |
| 24 | Candellera línia | 6,75 m² |
| 25 | Escal·ler Sala C | 28,85 m² |
| TOTAL SUPERFÍCIE ÚTIL | 1.044,20m² | |



| | |
|--|------------------|
| superfície construïda PLANTA BASSA | 199,00 m² |
| superfície construïda PLANTA PRINCIPAL | 92,00 m² |
| superfície construïda PLANTA SEGONA | 45,00 m² |
| TOTAL SUPERFÍCIE CONSTRUÏDA | 336,00 m² |



- ACABATS D'ENVOLUPANT INTERIOR**
- 101 Cel·les de guix laminat pintat
 - 102 Cel·les fono-absorbents d'embarcació de fusta laminada amb l'interior
 - 103 Cel·les fono-absorbents de guix laminat pintat
 - 104 Cel·les no higròfug de guix laminat pintat
 - 105 Cel·les no regulables de vinil (60x60 cm)
 - 106 Enguixat i pintat
 - 107 Guix laminat
 - 108 Pintat
 - 109 Dissolubles de panell fonoàtic
 - 110 Arrambador taulell OSB emboticat
 - 111 Arrambador taulell OSB pintat blanc
 - 112 Rajola ceràmica esmaltada de 30x30 cm
 - 113 Rajola ceràmica esmaltada
 - 114 Compost de quars tipus Silestone o similar
 - 115 Xapa d'acer pintada
- ACABATS COBERTA**
- 116 Coberta de teula sense aïllament
 - 117 Coberta de teula amb aïllament
- ACABATS D'ENVOLUPANT EXTERIOR**
- 118 Replacament metàl·lic de calç
 - 119 Sòcol de pedra natural existent netejat
- REVESTIMENTS**
- 120 Entons metàl·lics d'alumini
 - 121 Formigó tractat, acabat cristal·lí blau
 - 122 Formigó blau
 - 123 Gres antilluminat 30x30cm
 - 124 Pedra natural de Sant Vicenç
 - 125 Xapa llograda



NOTA: Assentament general de informació i les dimensions són orientatives. Totes les mesures es concretaran en obra i sota la coordinació de la direcció d'obra.





2

Pla especial integral i de millora urbana per a l'ordenació de la parcel·la amb front als carrers de Bonaplata, 44-52, i de Fontcoberta, 16-24



Pla especial integral i de millora urbana per a l'ordenació de la parcel·la amb front als carrers de Bonaplata, 44-52, i de Fontcoberta, 16-24

Ubicació: carrers de Bonaplata, 44-52, i de Fontcoberta, 16-24

Qualificació urbanística: 13b (p). Casa Raventós (catalogada nivell C)

Titularitat: privada. Promotor: BIGDAL 5000 SL

Superfície de la parcel·la: 2.358,87 m²

Nombre de plantes: PB + 3

Tipus d'ordenació: volumetria específica



Sostre màxim proposat: 4.855,35 m²st (menor del que permet el planejament vigent de 5.452,54 m²st), dels quals:

- Casa Raventós: 1.065,55 m²st
- Nova edificació: 3.789,80 m²st

Objecte

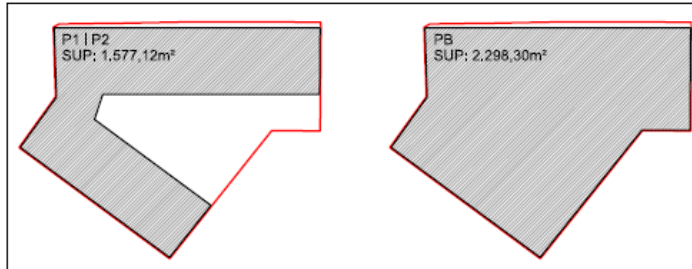
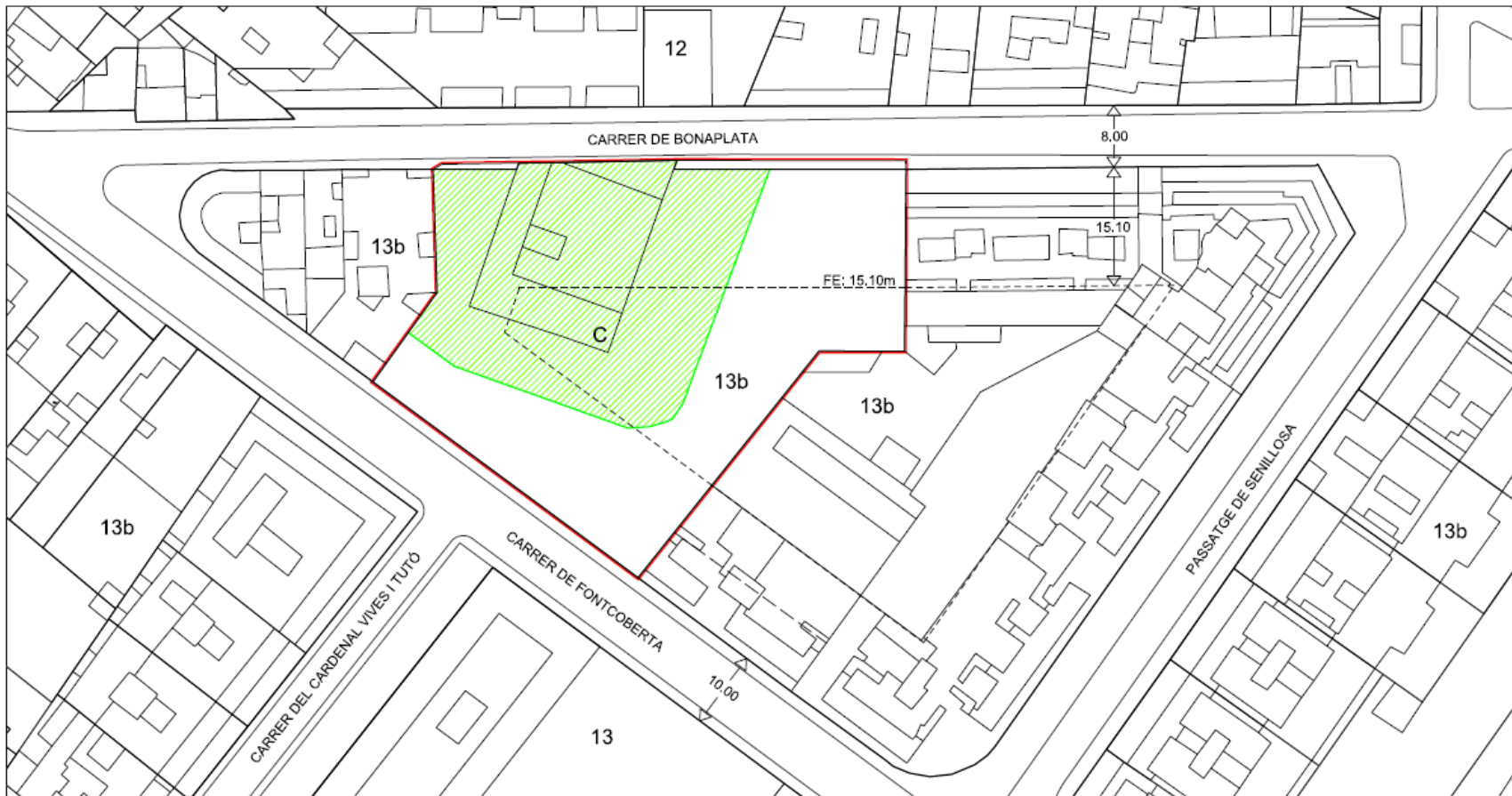
1. Fer compatible la conservació del volum i les façanes de la Casa Raventós amb la materialització de l'edificabilitat que deriva de la qualificació de la parcel·la.



2. Els criteris bàsics aplicats a la solució proposada són els següents:

- Preservació, rehabilitació i posta en valor del volum i les façanes de la Casa Raventós.
- Definició d'un espai obert enjardinat entorn de l'edifici catalogat.
- Segellat de tres de les quatre mitgeres que flanquegen el solar, amb noves edificacions.
- Limitació de l'extensió de l'edificació sota rasant, per preservar els arbres més desenvolupats, davant la façana principal de la Casa Raventós.

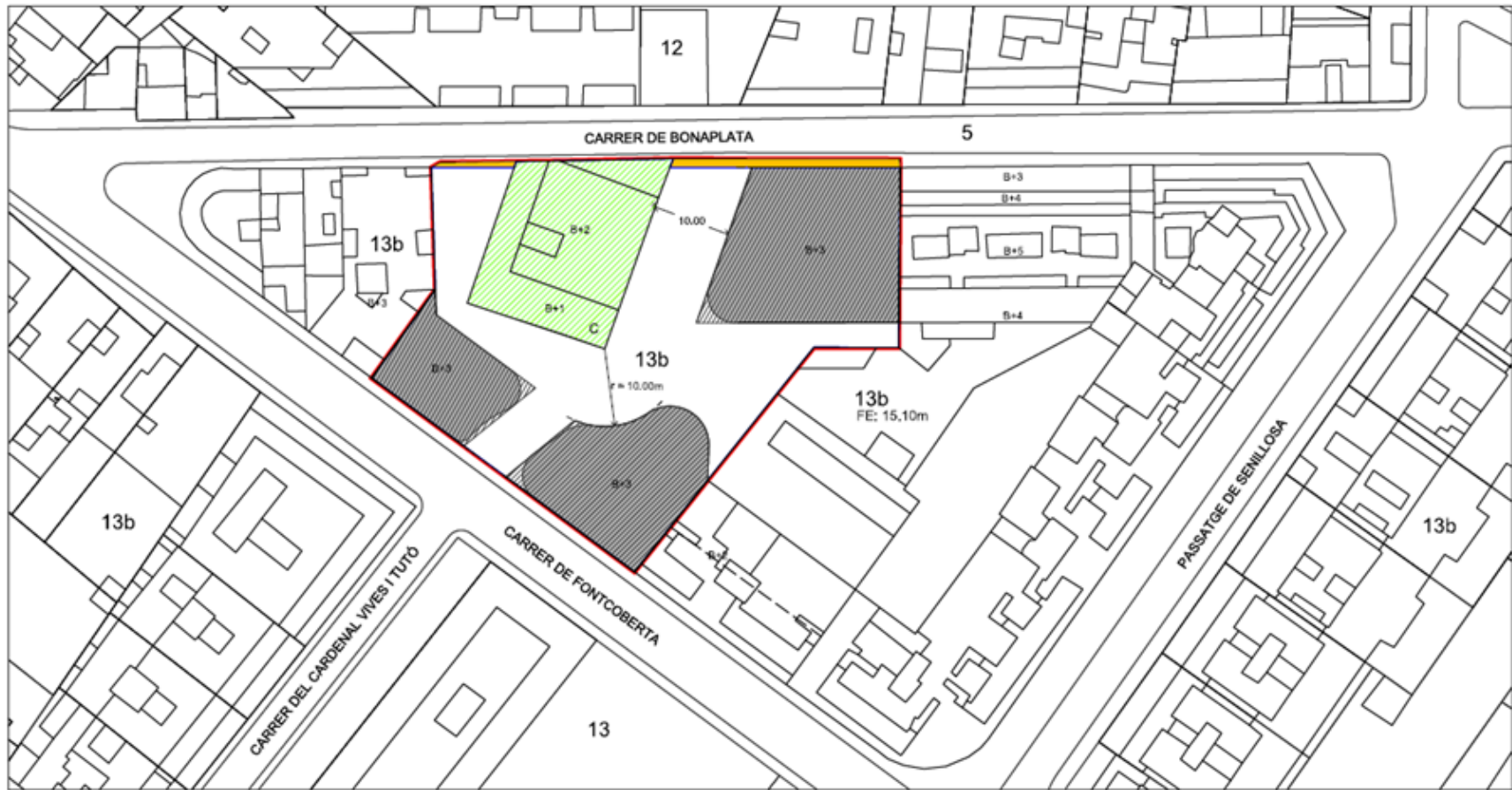







SOSTRE EDIFICABLE 13b: 5.452,54m²

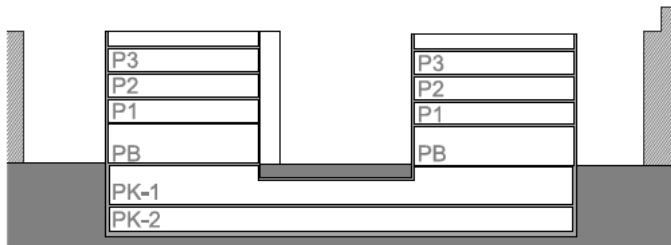


- 01 PINUS CANARIENSIS
- 02 LIGUSTRUM JAPONICUM
- 03 LIGUSTRUM JAPONICUM
- 04 CITRUS AURANTIUM
- 05 LAGERSTROEMIA INDICA
- 06 ERIOBOTRYA JAPONICA
- 07 LAURUS NOBILIS
- 08 ERIOBOTRYA JAPONICA
- 09 OLEA EUROPAEA
- 10 LAURUS NOBILIS
- 11 FATSJA JAPONICA
- 12 CITRUS PARADISI
- 13 ACACIA DEALBATA
- 14 CYCAS REVOLUTA
- 15 CUPRESSUS MACROCARPA
- 16 MORUS ALBA
- 17 MORUS ALBA
- 18 MORUS ALBA
- 19 CITRUS PARADISI
- 20 CITRUS RETICULATA
- 21 CYCAS REVOLUTA
- 22 PHYTOLACCA DIOICA
- 23 CITRUS RETICULATA
- 24 LIGUSTRUM JAPONICUM
- 25 PRUNUS CERASIFERA VAR. ATROPURPUREA
- 26 JACARANDA MIMOSIFOLIA
- 27 JACARANDA MIMOSIFOLIA
- 28 ROBINA PSEUDOACACIA
- 29 PAULOWNIA TOMENTOSA
- 30 HIBISCUS
- 31 JACARANDA MIMOSIFOLIA
- 32 HIBISCUS
- 33 CELTIS AUSTRALIS
- 34 TAMARIX GALLICA
- 34BIS TAXUS BACCATA
- 35 SCHEFFLERA ACTINOPHYLLA
- 36 PLATANUS X HISPANICA
- 37 CITRUS PARADISI
- 38 ABIES NORMANDIANA
- 39 CITRUS SINENSIS
- 40 PHOENIX CANARIENSIS
- 41 PLATANUS X HISPANICA
- 42 MORUS ALBA
- 43 TILIA CORDATA
- 44 TILIA CORDATA
- 45 CELTIS AUSTRALIS
- 46 LIGUSTRUM LUCIDUM
- 47 LIGUSTRUM LUCIDUM
- 48 LIGUSTRUM LUCIDUM
- 49 LIGUSTRUM LUCIDUM
- 50 LIGUSTRUM LUCIDUM
- 51 PRUNUS DOMESTICA
- 52 LIGUSTRUM LUCIDUM
- 53 LIGUSTRUM LUCIDUM
- 54 LIGUSTRUM LUCIDUM
- 55 LIGUSTRUM LUCIDUM
- 56 LIGUSTRUM LUCIDUM
- 57 LIGUSTRUM JAPONICUM

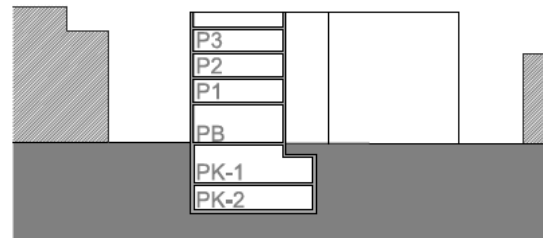


| | | |
|---|--------------------------------|---|
|  | Àmbit | Superfície Àmbit: 2358,82 m ² |
|  | Qualificació 13b | Superfície Qualificada 2317,90m ² |
|  | Cessió de sòl a l'espai públic | Superfície de Cessió de sòl a l'espai públic: 40,97m ² |

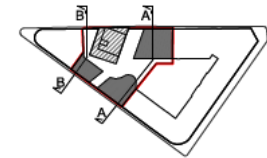




Secció A-A'



Secció B-B'



Alçat carrer de Bonaplata



Alçat carrer de Fontcoberta

A.R.M.: 14,20m
ALÇADA MAXIMA CARA SUPERIOR DEL DARRER FORJAT
REFERIDA A LA RASANT DE LA VORERA AL CENTRE DE LA FAÇANA



SUPERPOSICIÓ ACTUAL I PROPOSTA



ARBRES A CONSERVAR VIA REPLANTACIÓ

- 35 SCHEFFLERA ACTINOPHYLLA
- 43 TILIA CORDATA
- 44 TILIA CORDATA
- 45 CELTIS AUSTRALIS

MSA+A

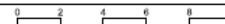
ADOLF MARTINEZ I JOSEP LLUÍS SISTERRAS, ARQUITECTES I ASSOCIATS

CORP

PLA ESPECIAL INTEGRAL I DE MILLORA URBANA PER A L'ORDENACIÓ DE LA PARCEL·LA AMB FRONT ALS CARRERS BONAPLATA 44-52 I FONTCOBERTA 19-24 DE BARCELONA

ORDENACIÓ | ESQUEMA D'ENJARDINAMENT | ARBRAT A CONSERVAR

escala: 1/200



SETEMBRE 2018 PEB-990



3

**Pla especial urbanístic regulador
per a la construcció d'una
residència geriàtrica assistida i
centre de dia a la finca ubicada al
carrer de Monegal, 1**



Pla especial urbanístic regulador per a la construcció d'una residència geriàtrica assistida i centre de dia a la finca ubicada al carrer de Monegal, 1

Ubicació: c. Monegal, 1. Illa delimitada pels carrers de Monegal, Cadis i Manacor, al barri del Putxet

Qualificació urbanística: 7a. Sistema d'equipaments i dotacions actuals

Titularitat: privada. Promotor: Torre del Putxet SL / FIATC

Superfície de la parcel·la: 3.776,86 m²

Nombre de plantes: PB + 2



Ocupació: 40%

Tipus d'ordenació: volumetria específica de configuració flexible

Superfície màxim sostre: 4.837,44 m²

Alçada reguladora màxima: 11,5 m²

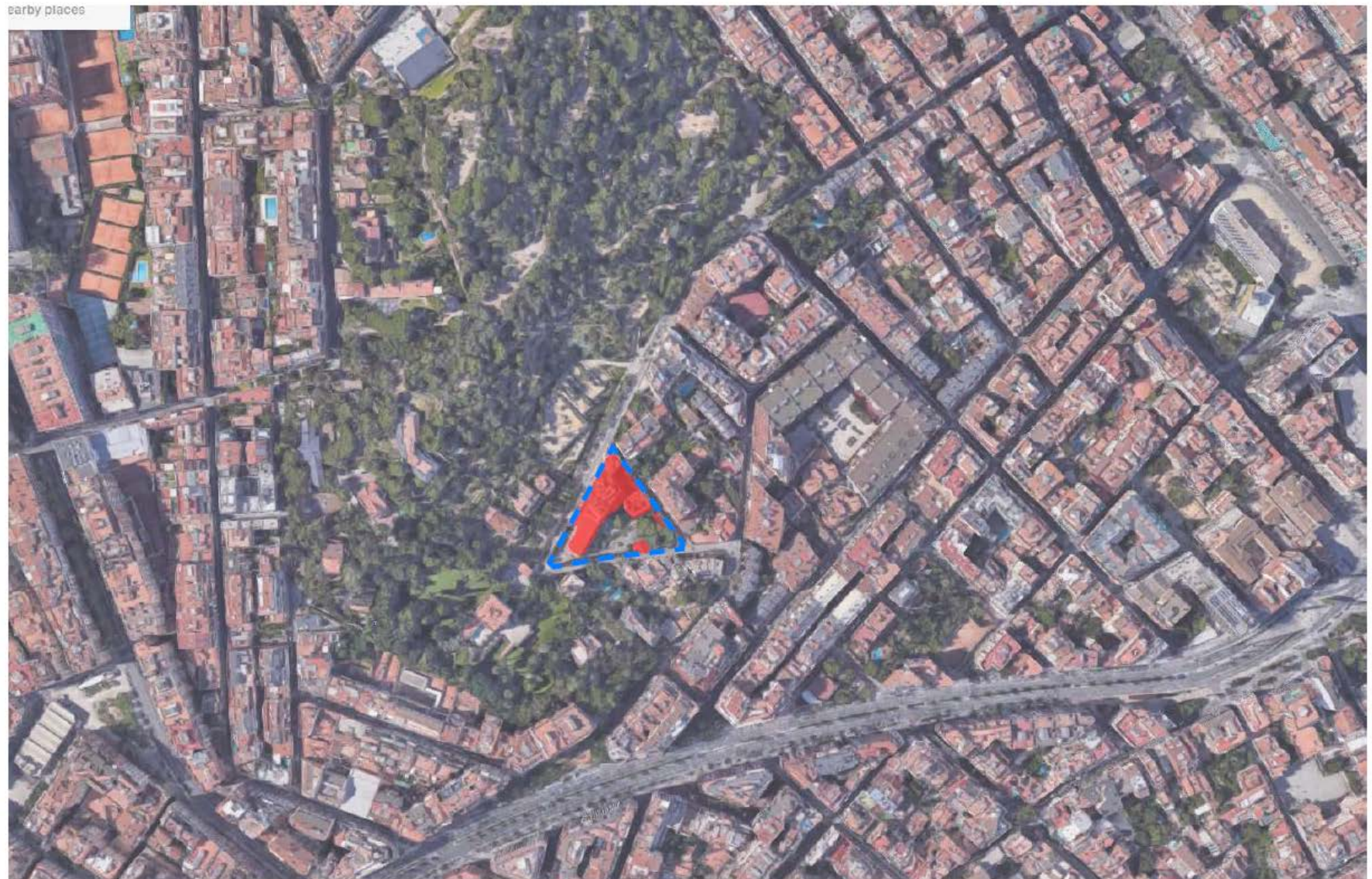
Objecte:

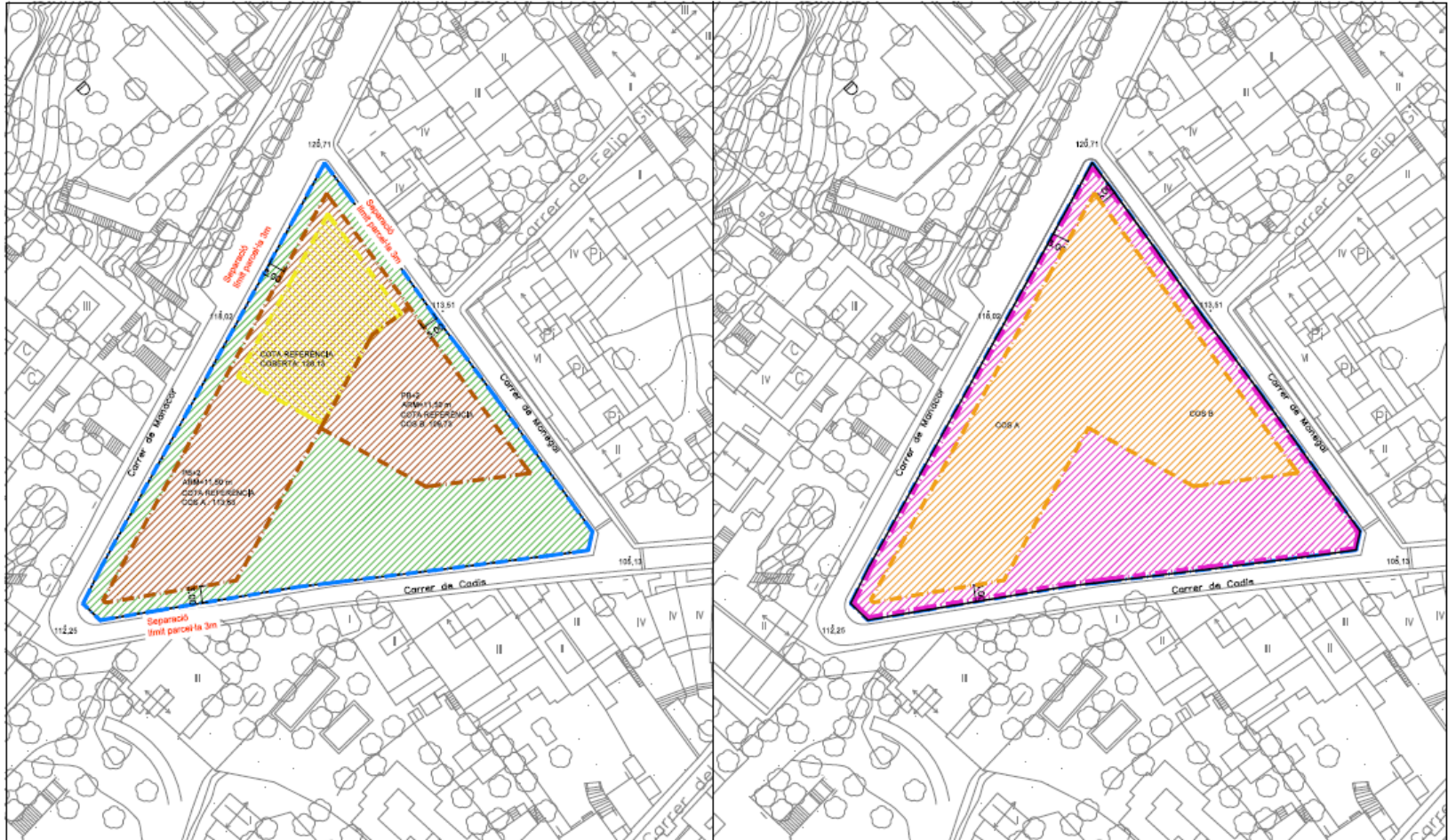
1. Establir els paràmetres d'ordenació d'una nova edificació que permeti destinar-la a l'ús de residència geriàtrica assistida i centre de dia en la parcel·la que ens ocupa. Aquesta parcel·la ja té reconegut l'ús sanitari assistencial per la clínica que hi havia.



2. La proposta s'efectua en una parcel·la que ja es troba qualificada d'equipament i que té reconegut l'ús sanitari assistencial. Per aquest motiu, el pla no ha d'establir ni modificar el tipus d'equipament, que es manté tenint en compte l'ús de residència geriàtrica a què es vol destinar l'àmbit del pla.

3. La proposta de nova edificació s'adequa a l'entorn i suposa una millora ambiental respecte de la situació actual. La nova ordenació proposa una edificació unitària, de menys alçada, amb menys ocupació, i una superfície de sostre més reduïda que l'edificació existent.





Llegenda

- Sup. Àmbit = 3,776,86 m2
- Sup. Ocupació SOBRESANT
- Sup. Ocupació coberta
- Espacio libre

**NORMES URBANÍSTIQUES
PLA ESPECIAL**

Sup. Àmbit = 3,776,86 m2
 Sostre màxim = 4,837,44 m2
 Ocupació màxima = 40%
 dins del gòlip
 ARM = P9+2 / 11,50 m

Llegenda

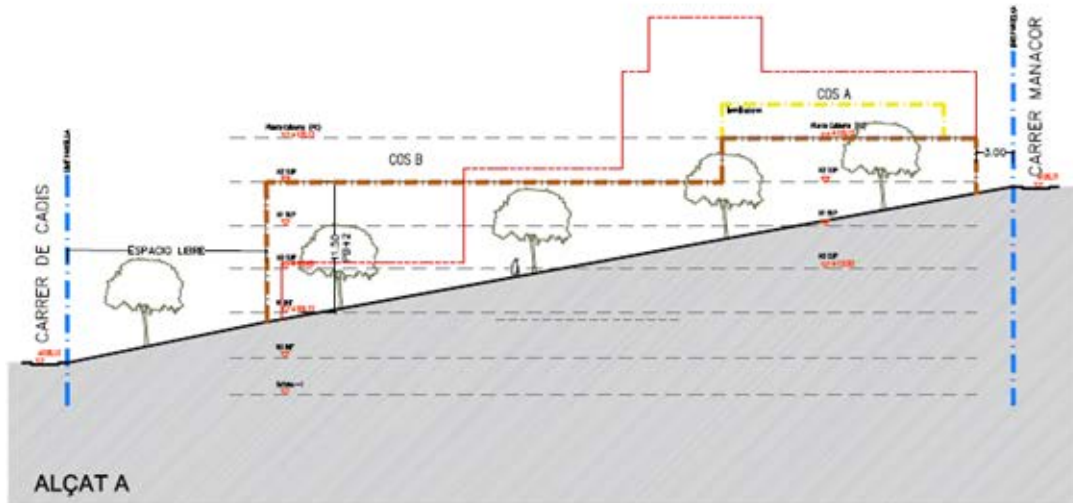
- Sup. Àmbit = 3,776,86 m2
- Sup. Edificable SOTA rasant
- Sup. Ocupació SOTA rasante

**NORMES URBANÍSTIQUES
PLA ESPECIAL**

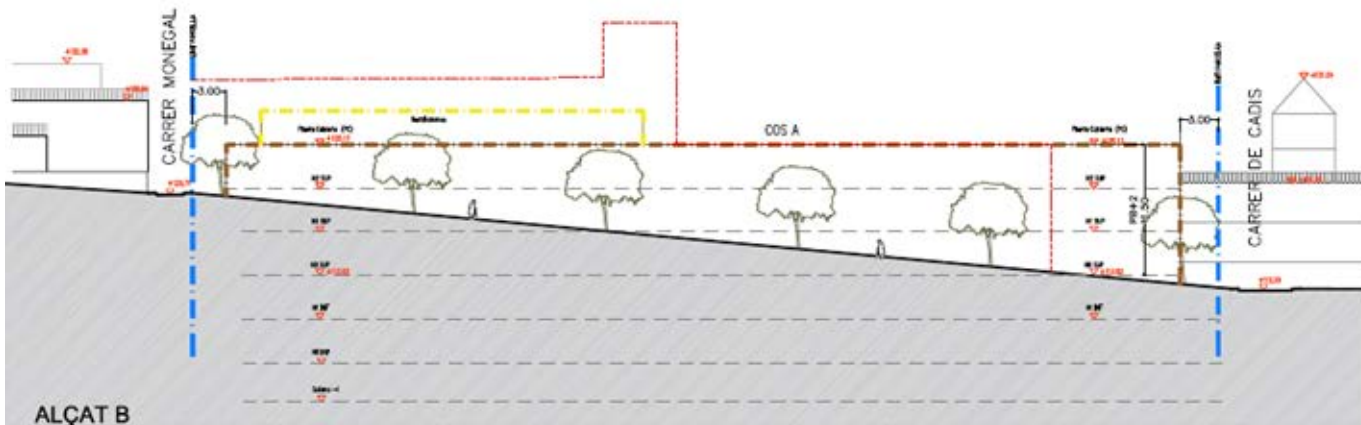
Sup. Àmbit = 3,776,86
 Ocupació màxima = 40%
 dins del gòlip
 ARM = P9+2 / 11,50 m

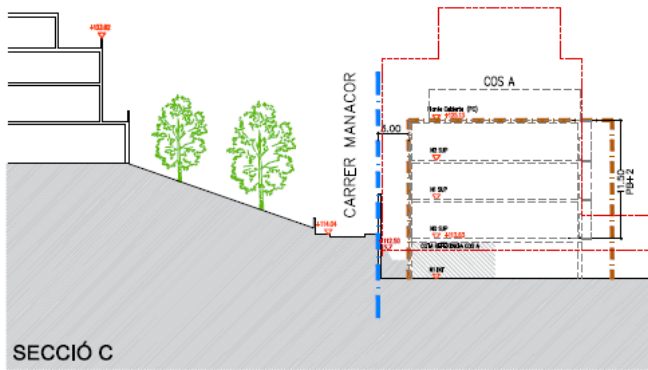


- Sup. Àmbit = 3.776,86 m²
- Sup. Ocupació SOBRE rasant

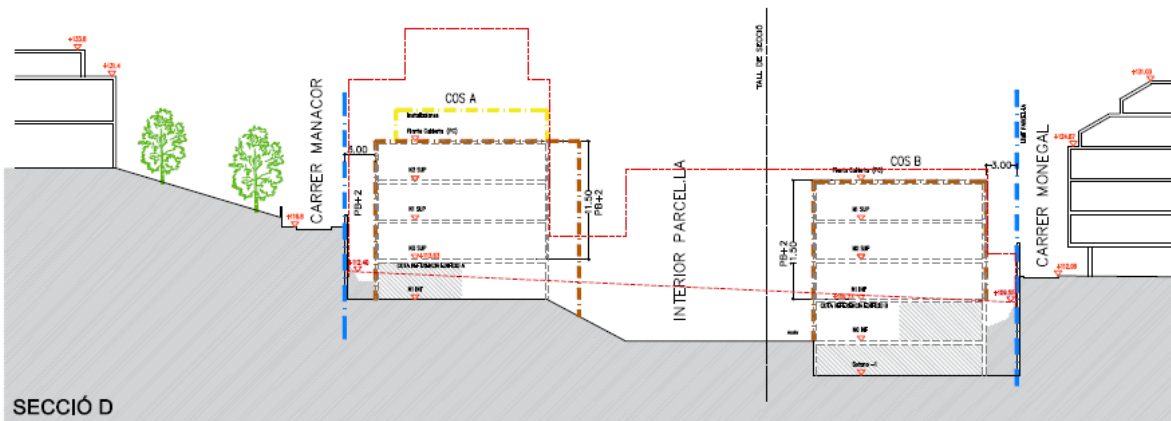


- Límit parcel·la
- Ocupació, Glabre màxim
- ±±±± Cotes de referència normals
- Línia de l'edifici de la clínica existent
- Edificació sota assent





- Límit parcel·la
- Ocupació. Gèn. màxim.
- Cotes de referència normatives
- Línia de l'edifici de la clínica existent,
- Edificació sota rasant





AXONOMETRIA 1



4

Instal·lació de noves plaques fotovoltaïques

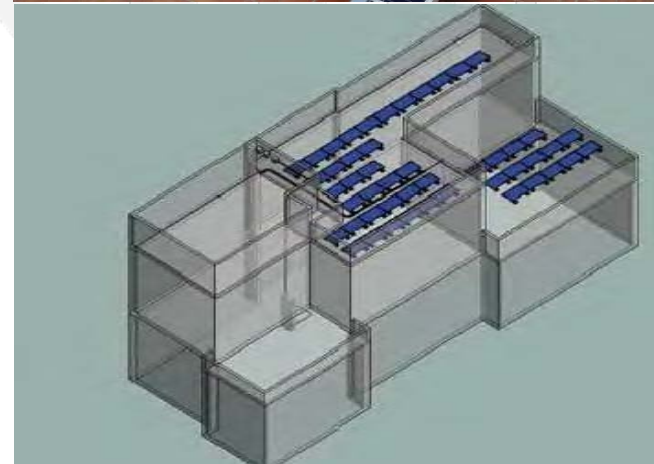


Instal·lació de noves plaques fotovoltaiques

Al final de l'any 2018, dins del Programa d'impuls de generació solar que promou l'Agència d'Energia de Barcelona, s'han instal·lat dos conjunts de plaques solars fotovoltaiques a les cobertes de dos edificis del Districte de Sarrià - Sant Gervasi:

- A la seu del Districte, amb una potència de generació de 7,02 kW
- A la Biblioteca Clarà, amb una potència de generació de 12,5 kW

Han entrat en funcionament aquest mes de febrer.

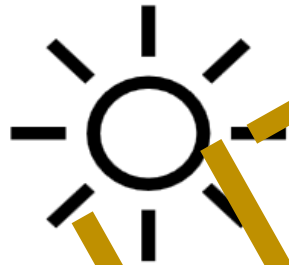




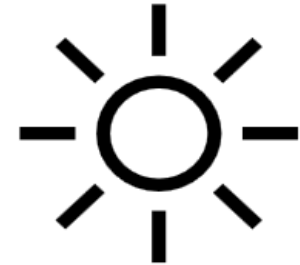
INSTAL·LACIÓ DE PLAQUES FOTOVOLTAIQUES A LA COBERTA DE LA BIBLIOTECA CLARÀ

INSTAL·LACIÓ DE PLAQUES FOTOVOLTAIQUES A LA COBERTA DE LA SEU DEL DISTRICTE DE SARRIÀ - SANT GERVASI

DATA PREVISIÓ FINALITZACIÓ:
GENER 2019



DATA PREVISIÓ FINALITZACIÓ:
GENER 2019



Biblioteca Clarà

Us comuniquem que, properament, durem a terme la instal·lació d'una planta fotovoltaica integrada a la coberta d'aquest equipament, per tal d'avançar cap a un model energètic més sostenible.

Aquesta actuació s'emmarca dins el Programa d'impuls a la generació d'energia solar a Barcelona, que té com a objectius reduir l'impacte ambiental derivat del consum

de generació d'energia, garantir els subministraments bàsics a la ciutadania, així com augmentar l'autonomia energètica de la ciutat.

Gràcies per la vostra col·laboració.

010 Informació Barcelona Trucada gratuïta

Seu del Districte de Sarrià - Sant Gervasi

Us comuniquem que, properament, durem a terme la instal·lació d'una planta fotovoltaica integrada a la coberta d'aquest equipament, per tal d'avançar cap a un model energètic més sostenible.

Aquesta actuació s'emmarca dins el Programa d'impuls a la generació d'energia solar a Barcelona, que té com a objectius reduir l'impacte ambiental derivat del consum

i la generació d'energia, garantir els subministraments bàsics a la ciutadania, així com augmentar l'autonomia energètica de la ciutat.

Gràcies per la vostra col·laboració.

010 Informació Barcelona Trucada gratuïta





5

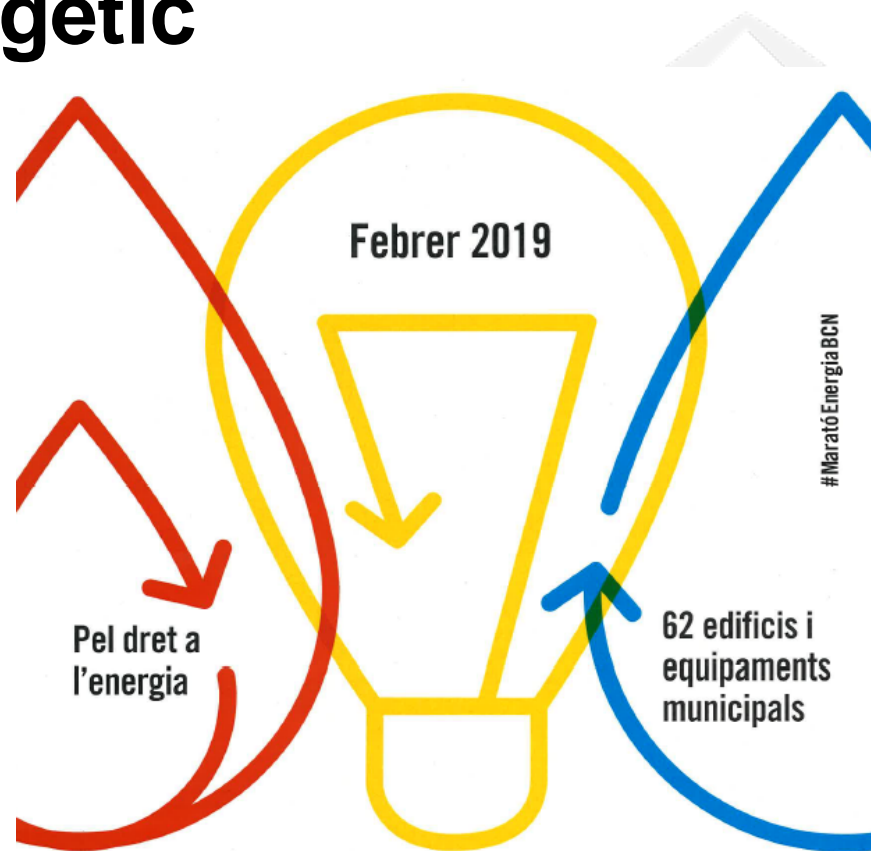
Marató de l'estalvi energètic



Marató de l'estalvi energètic

L'Ajuntament de Barcelona participa per segon any consecutiu en la **Marató d'Estalvi Energètic** per conscienciar sobre la necessitat de reduir els consums energètics.

És una campanya de conscienciació, mobilització i foment de bones pràctiques en l'ús i el consum d'energia, que té la voluntat afegida de destinar l'estalvi econòmic aconseguit al projecte **E3** per a la defensa del dret a l'energia.



MARATÓ D'ESTALVI ENERGÈTIC

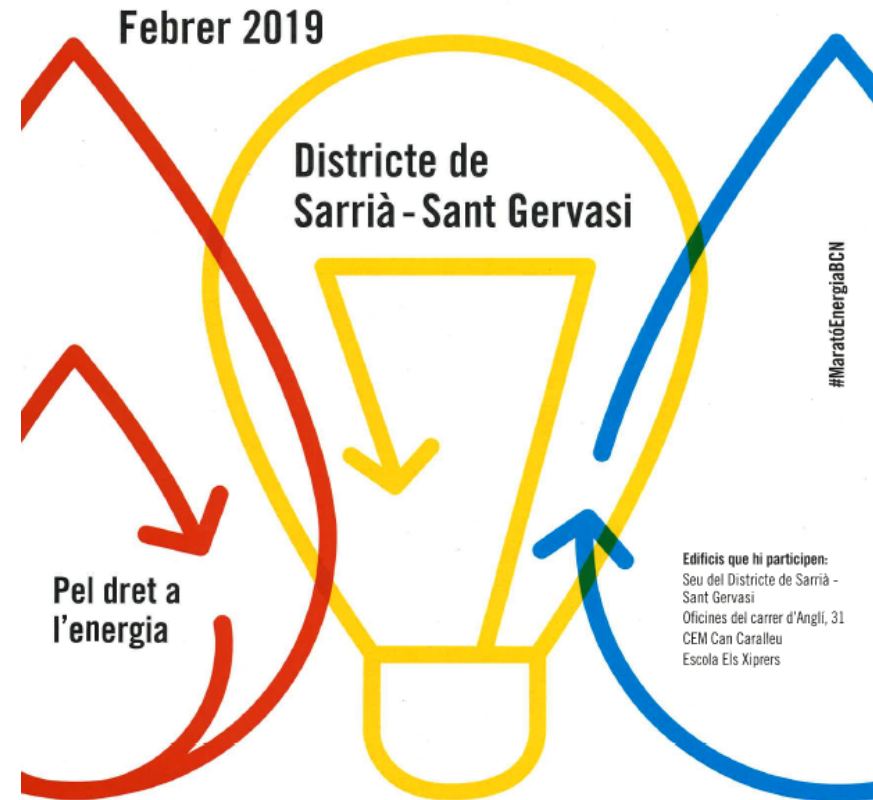
L'estalvi aconseguit es destinarà al projecte E3, una iniciativa educativa de lluita contra la pobresa energètica



Marató de l'estalvi energètic

El resultat de l'edició de l'any passat va ser un estalvi a nivell de ciutat del **5,74% d'electricitat**, el **14,77% d'aigua** i el **20,21% de gas**.

La Marató es fa durant el mes de febrer a tots els districtes de Barcelona i a 62 edificis municipals, escoles i centres esportius. A Sarrià - Sant Gervasi hi participa la Seu del Districte i les oficines del carrer d'Anglí, 31. També s'hi afegeixen el C.E.M. Can Caralleu i l'Escola Els Xiprers.



MARATÓ D'ESTALVI ENERGÈTIC

L'estalvi aconseguït es destinarà al projecte E3, una iniciativa educativa de lluita contra la pobresa energètica



6

Ampliació de l'estacionament regulat de la Zona 14



Ampliació de l'estacionament regulat de la Zona 14

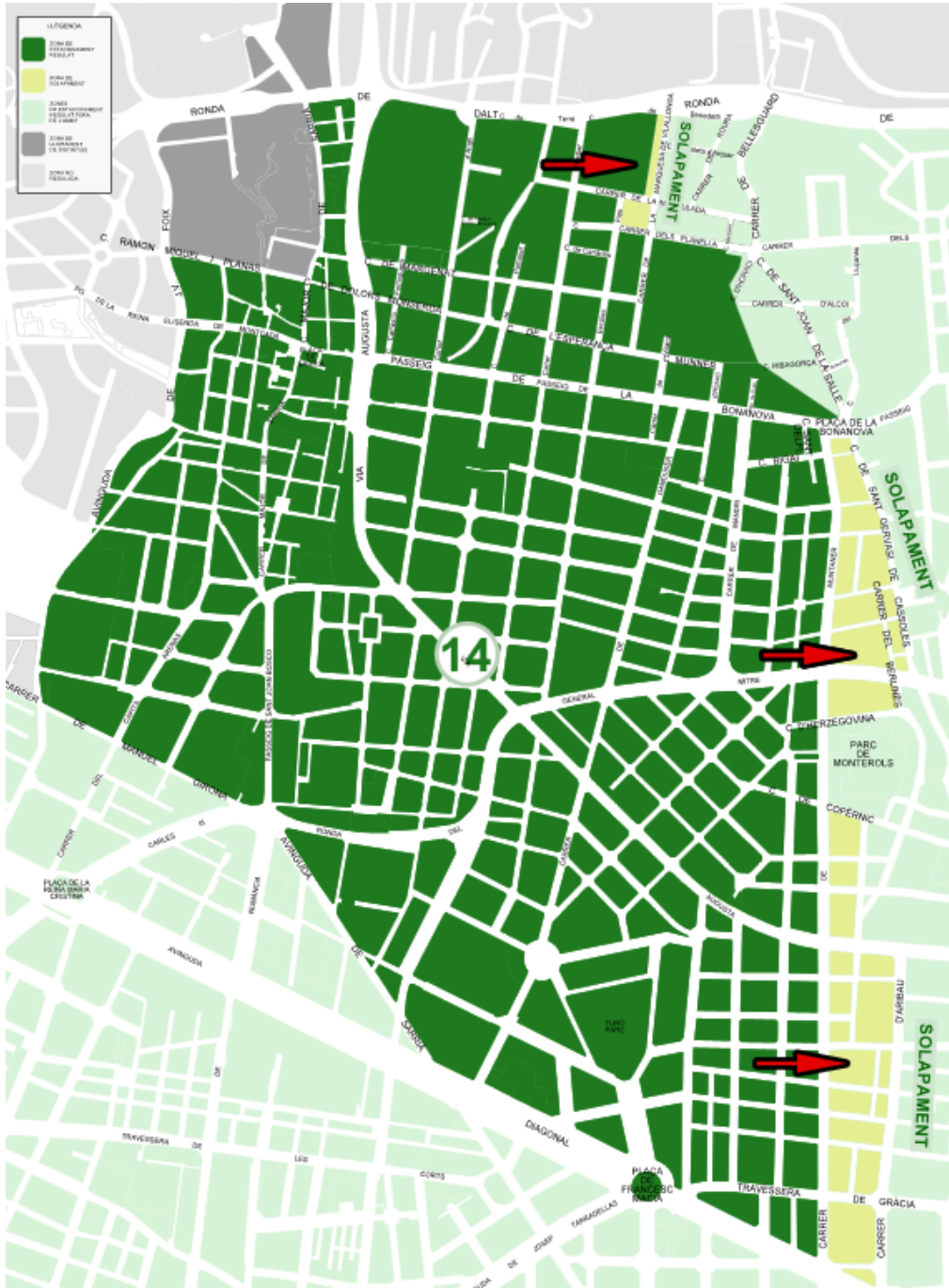
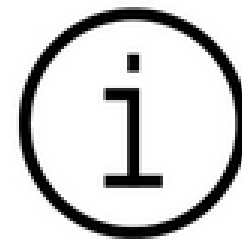


S'incorporen a la Zona 14 d'AREA les persones residents als carrers compresos entre els de Margenat, Anglí (entre Margenat i Terré), Terré, Benedetti, Marquesa de Villalonga, Planella (fins a Sant Joan de la Salle), Munner, Esperança i Iradier (entre Esperança i Margenat), perquè el veïnat tingui prioritat a l'hora d'aparcar.

Les places que es regulen amb aquesta ampliació són places **verdes** (estacionament mixt resident i forà). Per tant, els vehicles de les persones no residents a la Zona 14 només podran estacionar un màxim de 2 hores dins de l'horari de regulació que indiqui el senyal vertical corresponent.



AMPLIACIÓ DE LA ZONA 14 D'ESTACIONAMENT REGULAT



Sarrià - Sant Gervasi

Data previsió finalització
Març 2019

Us comuniquem l'inici dels treballs de senyalització per a la regulació de l'estacionament a la calçada de la Zona 14.

Les places de la Zona 14 seran Verdes i quedaran identificades amb pintura verda.

Aquesta regulació té l'objectiu de prioritzar l'aparcament dels veïns.

Per això, els vehicles dels no residents només podran estacionar un màxim de 2 hores dins de l'horari de regulació que indiqui el senyal vertical corresponent.

Gràcies per la vostra col·laboració.
barcelona.cat/AREAestacionament

FEM →
← **BARCELONA**



Ampliació de l'estacionament regulat de la Zona 14

CALENDARI:

Del 4 al 13 de febrer: presenyalització vertical al carrer amb indicació de les dates en què no es podrà aparcar per obres de senyalització a cada carrer.

Del 14 de febrer a l'1 de març: senyalització horitzontal (pintura plaça verda a la calçada), senyalització vertical (instal·lació dels senyals verticals de regulació), i instal·lació de parquímetres, segons dates establertes per a cada carrer.

Del 18 al 22 de febrer: enviament postal de les targetes d'AREA al veïnat.

4 de març: activació de les zones ampliades de la Zona 14.



7

Implantació del nou Bicing





Implantació del nou Bicing

Al mes de gener ha començat el procés de transició per implantar el nou Bicing per als propers deu anys, en el marc de l'estratègia del Govern municipal de continuar promovent la mobilitat sostenible a la ciutat, potenciant els desplaçaments a peu, amb transport públic i amb bicicleta, d'acord amb el Pla de mobilitat urbana (PMU) 2013-2018.



Implantació del nou Bicing

En la primera fase (fins a la segona quinzena d'abril) se substitueixen les estacions actuals per les noves estacions del nou Bicing, amb les modificacions del sistema tecnològic i operatiu. El procés de transformació es farà de manera gradual, i durant més

de tres mesos conviuran els dos sistemes. Cada dia es canviaran vuit estacions, amb l'objectiu que a mitjan febrer el 50% de les antigues ja s'hagin modificat. Cada estació tardarà entre dos i tres dies a ser substituïda.





Implantació del nou Bicing



El nou Bicing tindrà 7.000 bicicletes disponibles, de les quals 1.000 seran elèctriques. Totes es podran agafar i deixar a les 519 estacions mixtes que estaran situades en superfície, i entre les quals se n'inclouen 95 de nova creació. El nou Bicing funcionarà 24 hores, els 365 dies de l'any.



8

Retirada dels contenidors de la plaça de la Tulipa



Retirada dels contenidors de la plaça de la Tulipa

El passat mes de desembre es van retirar els contenidors de voluminosos i de restes vegetals de la plaça de la Tulipa del nucli de Can Rector, que eren objecte d'usos incívics d'alguns ciutadans.

Així mateix, el 2 de gener de 2019 va començar als barris de muntanya el sistema de recollida de mobles i trastos vells a domicili tots els dimecres, prèvia trucada al 010.





9

Nou punt verd de Sarrià i 1r any del Porta a Porta



Nou punt verd de Sarrià

Han començat els treballs d'instal·lació del nou punt verd de Sarrià, a l'espai que queda entre l'aparcament de BSM i la vorera del carrer del Cardenal de Sentmenat.

- ✓ **Centre de recepció i classificació dels residus particulars** que per la seva naturalesa **no es poden llençar als contenidors de la recollida domiciliària**, i als quals es dona un tractament específic.
- ✓ Són **instal·lacions fixes**, amb personal d'atenció al públic, **dins la trama urbana**, i **repartides pels diversos barris** de la ciutat per facilitar-ne l'accés i l'ús als veïns i veïnes.
- ✓ El **servei és gratuït i d'ús exclusiu per a particulars**.
- ✓ L'horari és de matí i tarda, de dilluns a dissabte, de 8.30 a 14.00 hores, i de 16.00 a 19.30 hores (tanquen els diumenges i dies festius).
- ✓ L'ús dels punts verds permet **millorar el procés de reciclatge i ajuda a preservar el medi ambient**.



Nou punt verd de Sarrià





Nou punt verd de Sarrià

Quins residus s'hi poden portar?

Residus reutilitzables



Cartutxos de tinta i tòners

Roba

Calçat

Residus reciclables



TV i monitors

Altres aparells elèctrics i electrònics

Cables elèctrics

CD i DVD

Paper i cartró



Oli de cuina

Pneumàtics petits

Càpsules de café monodosi

Cintes de video i cassette

Altres residus



Ferralla domèstica

Metalls diversos

Residus especials



Aerosols i esprais

Bateries de cotxe

Cosmètics

Piles

Olis motor



Àcids

Bases

Radiografies

Envasos bruts de plàstic

Envasos bruts de vidre



Productes comburents

Filtres vehicles

Fitosanitari, herbicida i pesticida

Pintures, coles i vernissos

Dissolvents



Fluorescents i bombetes

Reactius



Nou punt verd de Sarrià

❑ Són instal·lacions netes.

Els residus es dipositen en contenidors segons tipus de residus i la freqüència de recollida és molt elevada.

❑ Són segures.

Els residus són de procedència domèstica i s'emmagatzemen en petites quantitats.

❑ No produeixen olors.

En aquests centres no s'admeten residus orgànics.





1r any del Porta a Porta

Els principals indicadors del projecte, quan ja gairebé s'ha acomplert el primer any de funcionament, són excel·lents:

| | Abans | Febrer '18 | Desembre '18 |
|---------------------------------|---------------|---------------|---------------|
| % de recollida selectiva | 19% | 45,4% | 59,5% |
| Kg recollida setmanals | | | |
| Resta | 30.695 | 15.015 | 10.310 |
| Orgànica | 700 | 6.294 | 6.206 |
| Paper i Cartró | 2.415 | 2.347 | 2.407 |
| Reciclables | 1.932 | 2.648 | 3.345 |
| Vidre | 1.932 | 1.200 | 3.218 |
| Total | 37.674 | 27.504 | 25.486 |



10

Desplegament de la policia de barri



Desplegament de la policia de barri



El passat 11 de febrer va tenir lloc la inauguració del projecte formatiu de l'Equip de Policia de Barri (EPB) conjunt de l'Eixample i Sarrià – Sant Gervasi. Hi va assistir el comissionat de Seguretat, Amadeu Recasens, el cap de la GUB, Evelio Vázquez, el regidor del Districte de l'Eixample, Gerardo Pisarello, i el conseller del Districte de Sarrià – Sant Gervasi Joan Manel del Llano. El mes de març s'acabarà la implantació amb la incorporació dels agents al Districte.

Desplegament de la policia de barri

Què és la Policia de Barri?



- És un nou model de treball de la Guàrdia Urbana que implica la creació d'un equip de policies de barri a cada districte, i que té com a objectiu conèixer les entitats, els equipaments i el veïnat de cada barri per anticipar els problemes i detectar-los de manera precoç.
- Cada barri de Barcelona tindrà un referent de la Policia de Barri, de manera que la ciutat disposarà de 73 referents després del desplegament total del pla.



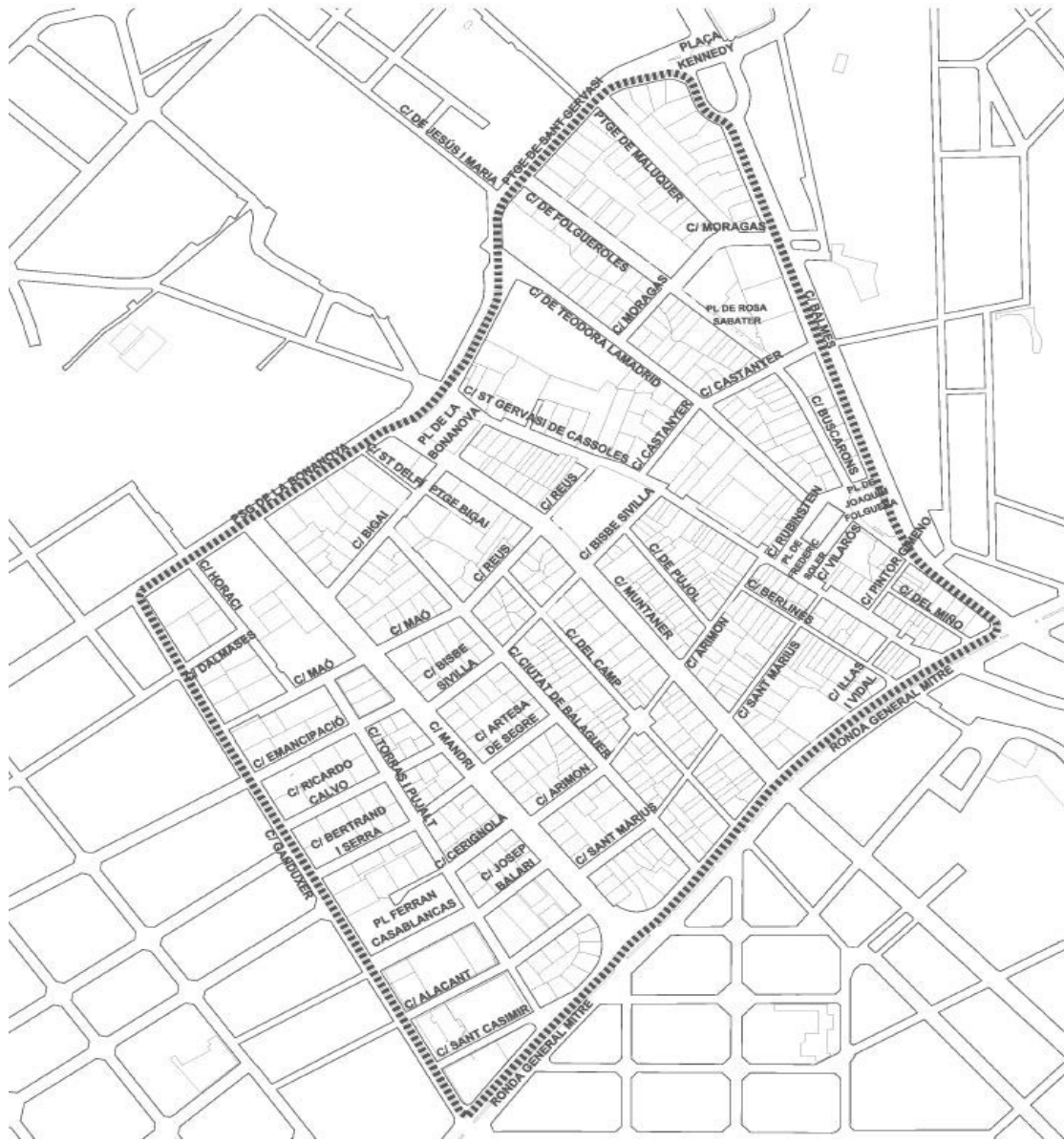
11

Procés de debat de la superilla Bonanova



Procés de debat de la superilla Bonanova

L'àrea objecte d'estudi comprèn la part sud del barri de Sant Gervasi - la Bonanova, és a dir, la zona delimitada pels carrers de Ganduxer, passeig de la Bonanova - passeig de Sant Gervasi, carrer de Balmes i ronda del General Mitre.



Procés de debat de la superilla Bonanova

El **Grup Impulsor** és l'espai de seguiment i rendició de comptes. Es crea a cada territori a l'inici del procés participatiu, constituït per un grup de persones o entitats representatives del barri, que s'impliquen de forma especial amb el projecte, des del disseny fins a l'avaluació.

El **Grup Impulsor** fa d'enllaç entre l'equip tècnic i el veïnat, fa el seguiment del programa i valida les diferents fases; ajuda a definir els espais de participació i els resultats dels tallers de participació i de treball tècnic.



2a reunió del Grup Impulsor (8/10/2018)



Procés de debat de la superilla Bonanova

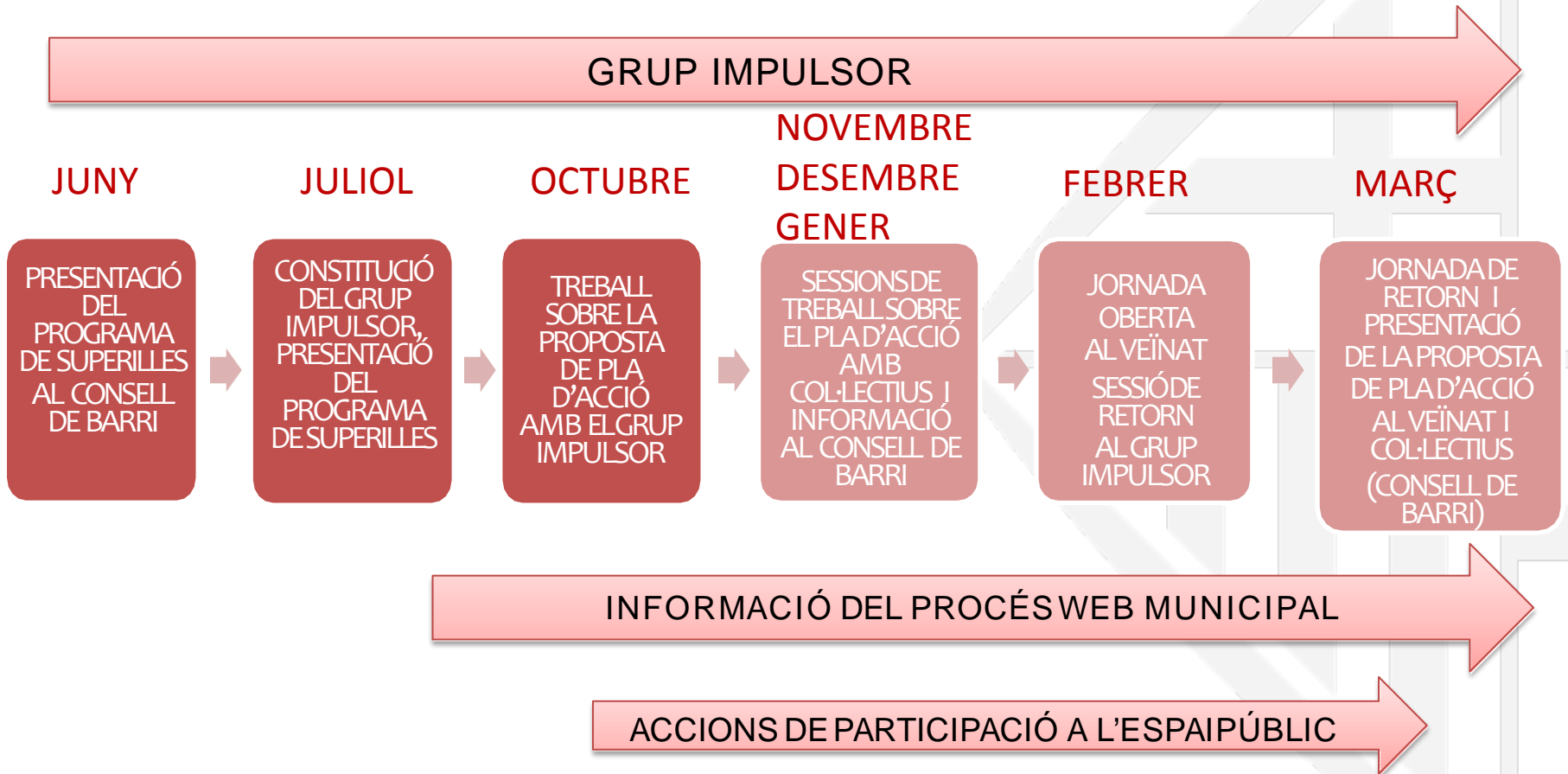
Entitats, comerciants i equipaments convocats al **Grup Impulsor de Sant Gervasi - la Bonanova**:

Associació de Veïns de Sant Gervasi - la Bonanova, Barnavasi, Fundació Cardenal Vidal i Barraquer, Centre d'Ensenyament Professional Thuya, Escola l'Horitzó, Escola Llotja, Mercadona, Caprabo, Plus Fresc, Jespac, Pàrquings, Hotel Sant Gervasi, Llar Mossèn Lluís Vidal, Convent Religiosas Mercedarias Misioneras, Mercat de Sant Gervasi, Centre Cívic Vil·la Florida, Biblioteca Joan Maragall, La Salle Bonanova, Residència Tercera Edat Sant Gervasi, Serveis Socials de Sant Gervasi, veïnat.



Procés de debat de la superilla Bonanova

ACCIONS DE PARTICIPACIÓ





Procés de debat de la superilla Bonanova

- ❖ 1a Sessió Grup Impulsor àmbit superilles Sant Gervasi de Cassoles, [26.06.18](#)
- ❖ 2a Sessió Grup Impulsor àmbit superilles Sant Gervasi de Cassoles, [08.10.18](#)
- ❖ 3a Sessió de presentació del Grup Impulsor i comerciants sobre comerç, àmbit superilles Sant Gervasi de Cassoles, [27.11.18](#)
- ❖ 4a Sessió de presentació del Grup Impulsor i equipaments sobre espai públic, àmbit superilles Sant Gervasi de Cassoles, [11.12.18](#)
- ❖ 5a Sessió de presentació de la primera proposta del Pla d'Acció per a l'àmbit superilles Sant Gervasi de Cassoles, [22.01.19](#)



12

Precs i preguntes

