

Consell Plenari del Districte de Sarrià – Sant Gervasi

Dimecres, 6 de març de 2019

0

Audiència Pública del Districte



1

Aprovació, si escau, de l'acta de la sessió ordinària anterior, de 13 de desembre de 2018

2

Part informativa



2.1

Despatx d'ofici



2.1.1

- **Donar compte dels decrets d'Alcaldia, de nomenament dels nous consellers del Districte, Sr. Isaac - Iván Martín Salvà, Sr. Lorenzo Sena González i de la Sra. Mercè Amat Riera**

2.1.2

- **Restar assabentat de l'aprovació de les llicències d'obres majors, d'obres menors, d'activitats, comunicats i assabentats d'obra i d'activitats, des del 4 de desembre de 2018 fins al 19 de febrer de 2019**

2.2

Informe del regidor del Districte

- 1. Mobilitat**
- 2. Sostenibilitat**
- 3. Espai públic**
- 4. Prevenció i convivència**
- 5. Cultura**
- 6. Accions dirigides a la gent gran i el jovent**
- 7. Accions de promoció de la salut pública**
- 8. Estat de les obres**

2.2.1

Mobilitat

- **Ampliació de l'àrea verda d'estacionament a Sarrià i la Bonanova**
- **Implantació del nou Bicing**



- **Ampliació de l'àrea verda d'estacionament a Sarrià i la Bonanova**



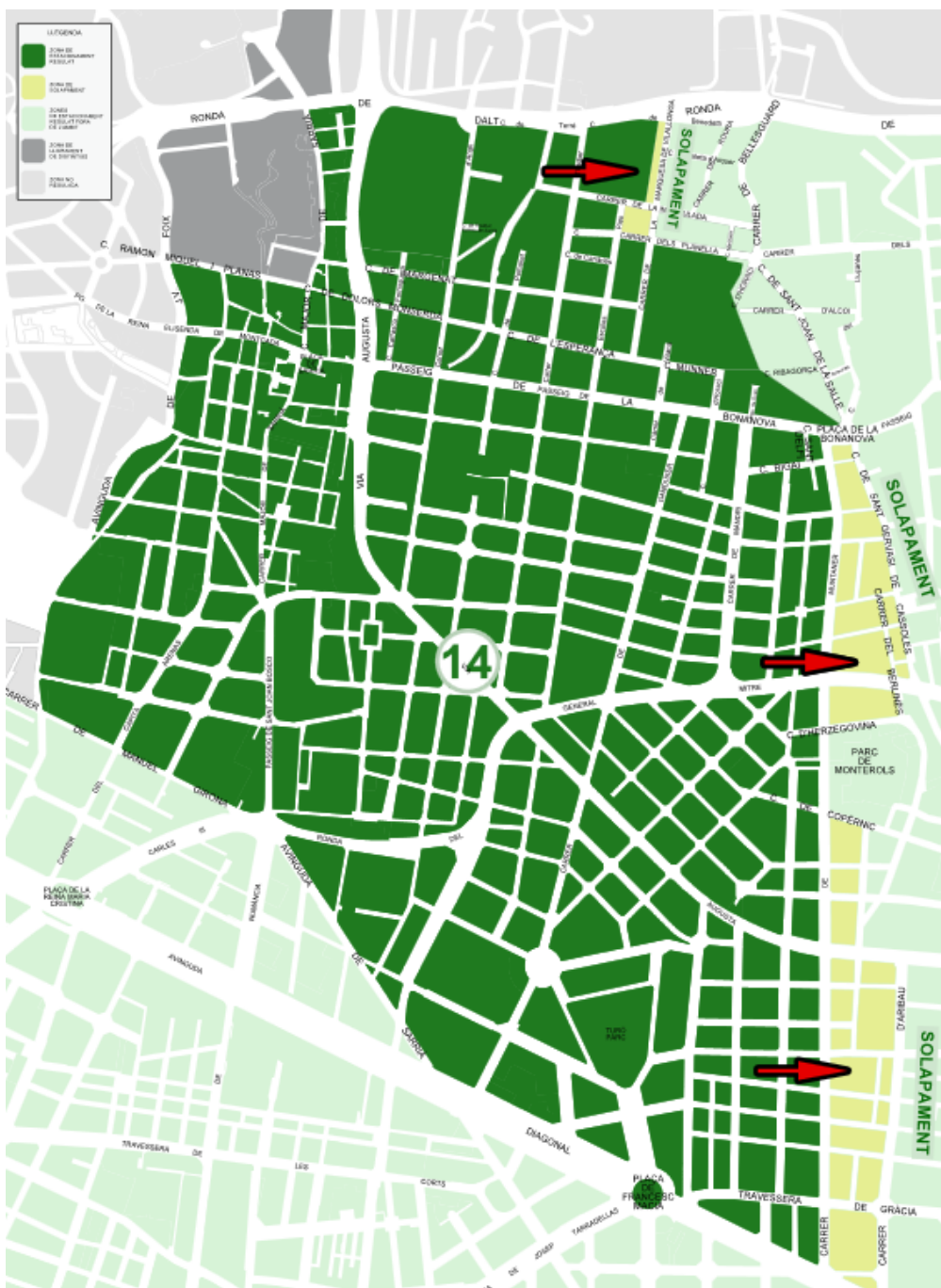


Ampliació de l'àrea verda d'estacionament a Sarrià – la Bonanova

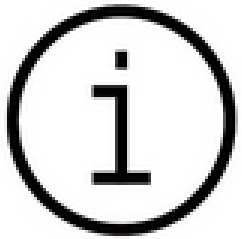


S'incorporen a la Zona 14 d'AREA les persones residents als carrers compresos entre els de Margenat, Anglí (entre Margenat i Terré), Terré, Benedetti, Marquesa de Villalonga, Planella (fins a Sant Joan de la Salle), Munner, Esperança i Iradier (entre Esperança i Margenat), perquè el veïnat tingui prioritat a l'hora d'aparcar.

Les places que es regulen amb aquesta ampliació són places **verdes** (estacionament mixt resident i forà). Per tant, els vehicles de les persones no residents a la Zona 14 només es podran estacionar un màxim de 2 hores dins de l'horari de regulació que indiqui el senyal vertical corresponent.



AMPLIACIÓ DE LA ZONA 14 D'ESTACIONAMENT REGULAT



Sarrià - Sant Gervasi

Data previsió finalització
Març 2019

Us comuniquem l'inici dels treballs de senyalització per a la regulació de l'estacionament a la calçada de la Zona 14.

Les places de la Zona 14 seran Verdes i quedaran identificades amb pintura verda.

Aquesta regulació té l'objectiu de prioritzar l'aparcament dels veïns.

Per això, els vehicles dels no residents només podran estacionar un màxim de 2 hores dins de l'horari de regulació que indiqui el senyal vertical corresponent.

Gràcies per la vostra col·laboració.
barcelona.cat/AREAestacionament

FEM BARCELONA



Ampliació de l'àrea verda d'estacionament a Sarrià – la Bonanova

CALENDARI:

Del 4 al 13 de febrer: presenyalització vertical al carrer amb indicació de les dates en què no es podrà aparcar per obres de senyalització a cada carrer.

Del 14 de febrer a l'1 de març: senyalització horitzontal (pintura plaça verda a la calçada), senyalització vertical (instal·lació dels senyals verticals de regulació), i instal·lació de parquímetres, segons dates establertes per a cada carrer.

Del 18 al 22 de febrer: enviament postal de les targetes d'AREA al veïnat.

4 de març: activació de les zones ampliades de la Zona 14.



■ **Implantació del nou Bicing**





Implantació del nou Bicing

Al mes de gener ha començat el procés de transició per implantar el nou Bicing per als propers deu anys, en el marc de l'estratègia del Govern municipal de continuar promovent la mobilitat sostenible a la ciutat, potenciant els desplaçaments a peu, amb transport públic i amb bicicleta, d'acord amb el Pla de mobilitat urbana (PMU) 2013-2018.





Implantació del nou Bicing

En la primera fase (fins a la segona quinzena d'abril) se substitueixen les estacions actuals per les noves estacions del nou Bicing, amb les modificacions del sistema tecnològic i operatiu. El procés de transformació es farà de manera gradual, i durant més



de tres mesos conviuran els dos sistemes. Cada dia es canviaran vuit estacions, amb l'objectiu que a mitjan febrer el 50% de les antigues ja s'hagin modificat. Cada estació tardarà entre dos i tres dies a ser substituïda.



Implantació del nou Bicing



El nou Bicing tindrà 7.000 bicicletes disponibles, de les quals 1.000 seran elèctriques. Totes es podran agafar i deixar a les 519 estacions mixtes que estaran situades en superfície, i entre les quals se n'inclouen 95 de nova creació. El nou Bicing funcionarà 24 hores, els 365 dies de l'any.

2.2.2

Sostenibilitat

- **Instal·lació de noves plaques fotovoltaïques a la seu del Districte i a la biblioteca Clarà**
- **Marató de l'estalvi energètic**
- **Nou punt verd de Sarrià i 1r any del Porta a Porta**
- **Retirada dels contenidors de la plaça de la Tulipa**



- **Instal·lació de noves plaques fotovoltaïques a la seu del Districte i a la Biblioteca Clarà**

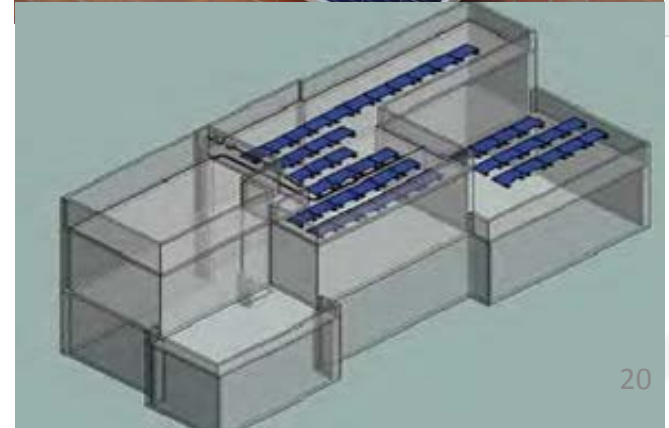


Instal·lació de noves plaques fotovoltaïques a la seu del Districte i a la Biblioteca Clarà

Al final de l'any 2018, dins del Programa d'impuls de generació solar que promou l'Agència d'Energia de Barcelona, s'han instal·lat dos conjunts de plaques solars fotovoltaïques a les cobertes de dos edificis del Districte de Sarrià - Sant Gervasi:

- A la seu del Districte, amb una potència de generació de 7,02 kW
- A la Biblioteca Clarà, amb una potència de generació de 12,5 kW

Han entrat en funcionament aquest mes de febrer.

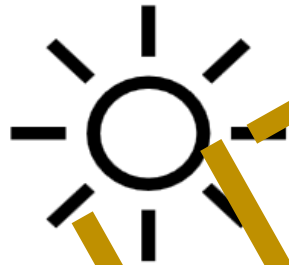




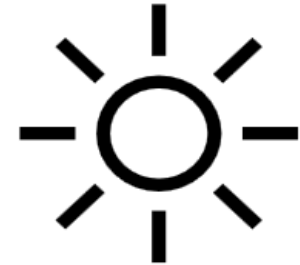
INSTAL·LACIÓ DE PLAQUES FOTOVOLTAIQUES A LA COBERTA DE LA BIBLIOTECA CLARÀ

INSTAL·LACIÓ DE PLAQUES FOTOVOLTAIQUES A LA COBERTA DE LA SEU DEL DISTRICTE DE SARRIÀ - SANT GERVASI

DATA PREVISIÓ FINALITZACIÓ: GENER 2019



DATA PREVISIÓ FINALITZACIÓ: GENER 2019



Biblioteca Clarà

Us comuniquem que, properament, durem a terme la instal·lació d'una planta fotovoltaica integrada a la coberta d'aquest equipament, per tal d'avançar cap a un model energètic més sostenible.

Aquesta actuació s'emmarca dins el Programa d'impuls a la generació d'energia solar a Barcelona, que té com a objectius reduir l'impacte ambiental derivat del consum

de generació d'energia, garantir els subministraments bàsics a la ciutadania, així com augmentar l'autonomia energètica de la ciutat.

Gràcies per la vostra col·laboració.

010 Informació Barcelona Trucada gratuïta

Seu del Districte de Sarrià - Sant Gervasi

Us comuniquem que, properament, durem a terme la instal·lació d'una planta fotovoltaica integrada a la coberta d'aquest equipament, per tal d'avançar cap a un model energètic més sostenible.

Aquesta actuació s'emmarca dins el Programa d'impuls a la generació d'energia solar a Barcelona, que té com a objectius reduir l'impacte ambiental derivat del consum

i la generació d'energia, garantir els subministraments bàsics a la ciutadania, així com augmentar l'autonomia energètica de la ciutat.

Gràcies per la vostra col·laboració.

010 Informació Barcelona Trucada gratuïta





■ **Marató de l'estalvi energètic**





Marató de l'estalvi energètic

L'Ajuntament de Barcelona participa per segon any consecutiu en la **Marató d'Estalvi Energètic** per conscienciar sobre la necessitat de reduir els consums energètics.

És una campanya de conscienciació, mobilització i foment de bones pràctiques en l'ús i el consum d'energia, que té la voluntat afegida de destinar l'estalvi econòmic aconseguit al projecte **E3** per a la defensa del dret a l'energia.



MARATÓ D'ESTALVI ENERGÈTIC

L'estalvi aconseguit es destinarà al projecte E3, una iniciativa educativa de lluita contra la pobresa energètica



Marató de l'estalvi energètic

		Electricitat kWh			acumulat		
		Lectura inicial	total febrer 2018	lectura final 2019	consum kWh	kWh estalvi	% estalvi
Sarrià-S.Gervasi							
Seu Sarrià-S.Gervasi	ADM	937.945	6.400	943.512	5.567	833	13,02%
Oficines Anglí	ADM	794.486	8.400	800.889	6.403	1.997	23,77%
CEM Can Caralleu	ESP	9.038.580	80.800	9.116.091	77.511	3.289	4,07%
Escola Els Xiprers	ESC	910.470	12.400	919.707	9.237	3.163	25,51%
		kWh	108.000		98.718	9.282	8,59%

Aigua m3			acumulat			Gas m3			acumulat		
Lectura inicial	total febrer 2018	lectura final 2019	consum m3	m3 estalvi	% estalvi	Lectura inicial	total febrer 2018	lectura final 2019	consum m3	m3 estalvi	% estalvi
3.992	8	4.000	8	0,0	0,00%	63.092	1.100	63.820	728	372	33,82%
2.335	52	2.376	41	10,8	20,77%						
55.127	1.900	57.048	1.921	-21,0	-1,11%	552.514	28.000	579.352	26.838	1.162	4,15%
29.640	100	29.746	106	-6,0	-6,00%						
m3	2.060		2.076	-16	-0,79%	m3	29.100		27.566	1.534	5,27%



- **Nou punt verd de Sarrià i 1r any del Porta a Porta**





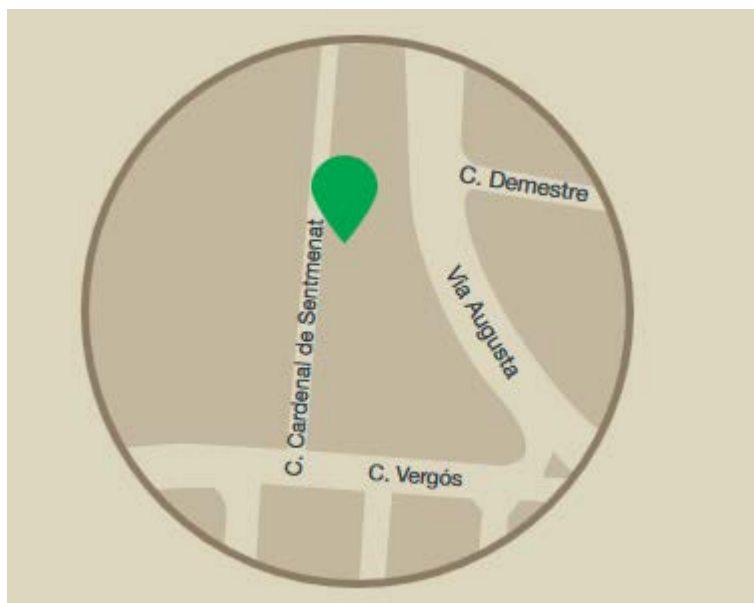
Nou punt verd de Sarrià

Posada en servei el 20 de febrer i ubicació entre l'aparcament de BSM i la vorera del carrer del Cardenal de Sentmenat.

- ✓ **Centre de recepció i classificació dels residus particulars** que per la seva naturalesa **no es poden llençar als contenidors de la recollida domiciliària**, i als quals es dona un tractament específic.
- ✓ Són **instal·lacions fixes**, amb personal d'atenció al públic, **dins la trama urbana**, i **repartides pels diversos barris** de la ciutat per facilitar-ne l'accés i l'ús als veïns i veïnes.
- ✓ **El servei és gratuït i d'ús exclusiu per a particulars.**
- ✓ L'horari és de matí i tarda, de dilluns a dissabte, de 8.30 a 14.00 hores, i de 16.00 a 19.30 hores (tanquen els diumenges i dies festius).
- ✓ L'ús dels punts verds permet **millorar el procés de reciclatge i ajuda a preservar el medi ambient.**



Nou punt verd de Sarrià



Horaris: de dilluns a dissabte, de 8.30 a 14.00 h i de 16.00 a 19.30 h i diumenge i festius tancats.



Nou punt verd de Sarrià

Quins residus s'hi poden portar?

Residus reutilitzables



Cartutxos de tinta i tòners

Roba

Calçat

Residus reciclables



TV i monitors

Altres aparells elèctrics i electrònics

Cables elèctrics

CD i DVD

Paper i cartró



Oli de cuina

Pneumàtics petits

Càpsules de café monodosi

Cintes de video i cassette

Altres residus



Ferralla domèstica

Metalls diversos

Residus especials



Aerosols i esprais

Bateries de cotxe

Cosmètics

Piles

Olis motor



Àcids

Bases

Radiografies

Envasos bruts de plàstic

Envasos bruts de vidre



Productes comburents

Filtres vehicles

Fitosanitari, herbicida i pesticida

Pintures, coles i vernissos

Dissolvents



Fluorescents i bombetes

Reactius



Nou punt verd de Sarrià

❑ Són instal·lacions netes.

Els residus es dipositen en contenidors segons tipus de residus i la freqüència de recollida és molt elevada.

❑ Són segures.

Els residus són de procedència domèstica i s'emmagatzemen en petites quantitats.

❑ No produeixen olors.

En aquests centres no s'admeten residus orgànics.





1r any del Porta a Porta

A SARRIÀ
RESIDU
ZERO

INICI DEL SERVEI
19/02

CALENDARI DE LA RECOLLIDA SELECTIVA DE RESIDUS PORTA A PORTA AL BARRI

Dies de recollida

DILLUNS	DIMARTS	DIMECRES	DIJOUS	DIVENDRES	DISSABTE	DIUMENGE
Organica, Sanitaris, Reciclables, Rubuig, Paper i cartró	X	Organica, Sanitaris, Reciclables, Rubuig, Paper i cartró	X	Organica, Sanitaris, Reciclables, Rubuig, Paper i cartró	X	Organica, Sanitaris, Reciclables, Rubuig, Paper i cartró

● Organica ● Sanitaris ● Reciclables (plàstics i metàl·ls) ● Rubuig ● Paper i cartró



1r any del Porta a Porta

Els principals indicadors del projecte, quan ja gairebé s'ha acomplert el primer any de funcionament, són excel·lents:

DEL 19 DE FEBRER DE 2018 AL 30 DE DESEMBRE DE 2018	ABANS	MITJANA	PERCENTATGE D'AUGMENT O DISMINUCIÓ
% de recollida selectiva	19%	55,50%	
Orgànica (kg / setmana)	700	6.418	817%
Recollida selectiva (kg / setmana)	6.980	14.760	111%
Restes			
Resta (kg / setmana)	30.695	11.736	-62%
Orgànica (kg / setmana)	700	6.418	817%
Paper i cartró (kg / setmana)	2.415	2.534	5%
Reciclables (kg / setmana)	1.932	3.401	76%
Vidre (kg / setmana)	1.932	2.407	25%
	37.674	26.496	



- **Retirada dels contenidors de la plaça de la Tulipa**



Retirada dels contenidors de la plaça de la Tulipa

El passat mes de desembre es van retirar els contenidors de voluminosos i de restes vegetals de la plaça de la Tulipa del nucli de Can Rector, que eren objecte d'usos incívics d'alguns ciutadans.

Així mateix, el 2 de gener de 2019 va començar als barris de muntanya el sistema de recollida de mobles i trastos vells a domicili tots els dimecres, prèvia trucada al 010.



2.2.3

Espai públic

- **Procés de debat de la superilla
Bonanova**



Procés de debat de la superilla Bonanova

El **Grup Impulsor** és l'espai de seguiment i rendició de comptes. Es crea a cada territori a l'inici del procés participatiu, constituït per un grup de persones o entitats representatives del barri, que s'impliquen de forma especial amb el projecte, des del disseny fins a l'avaluació.

El **Grup Impulsor** fa d'enllaç entre l'equip tècnic i el veïnat, fa el seguiment del programa i valida les diferents fases; ajuda a definir els espais de participació i els resultats dels tallers de participació i de treball tècnic.



2a reunió del Grup Impulsor (8/10/2018)



Procés de debat de la superilla Bonanova

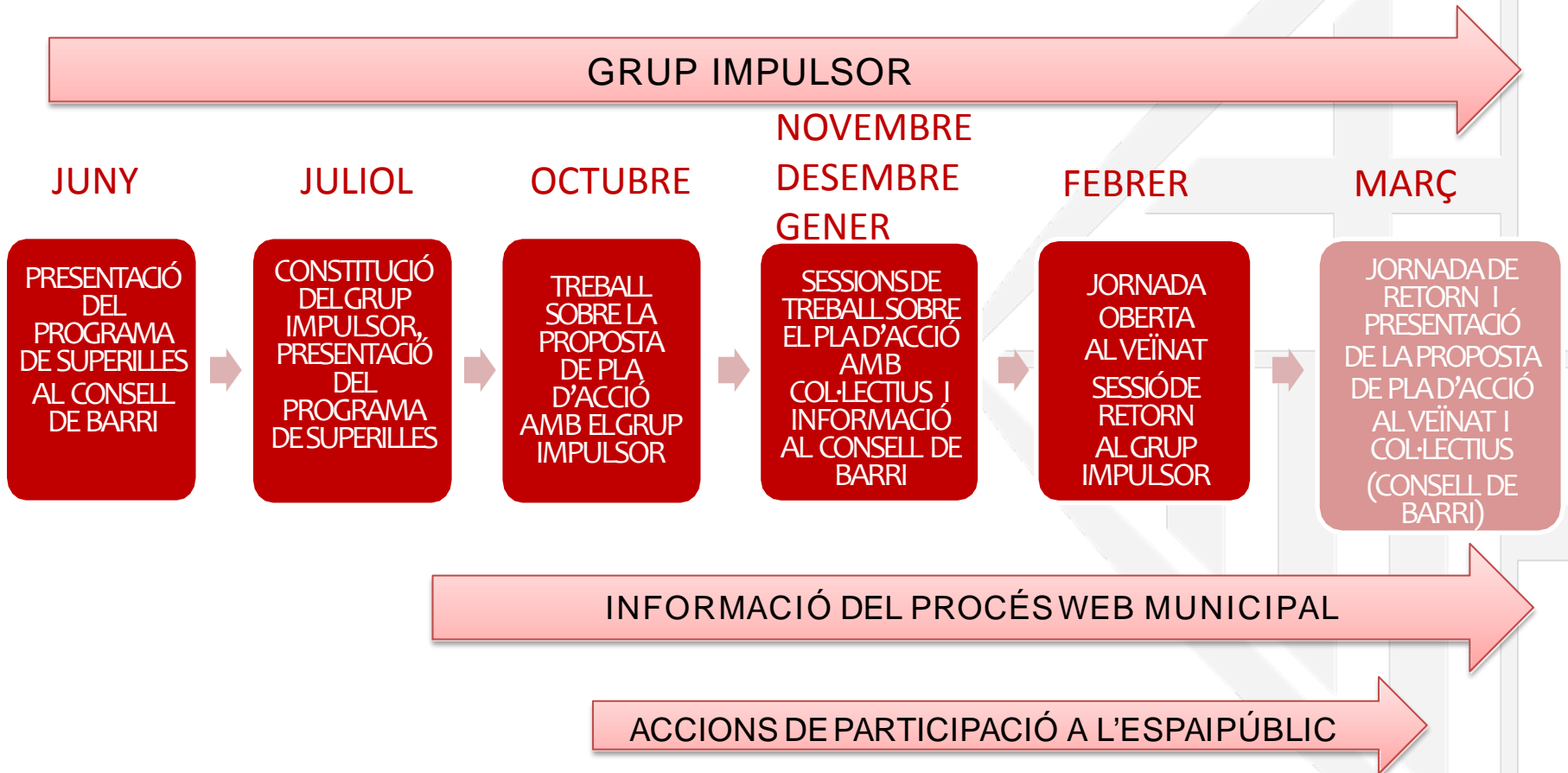
Entitats, comerciants i equipaments convocats al **Grup Impulsor de Sant Gervasi - la Bonanova**:

Associació de Veïns de Sant Gervasi - la Bonanova, Barnavasi, Fundació Cardenal Vidal i Barraquer, Centre d'Ensenyament Professional Thuya, Escola l'Horitzó, Escola Llotja, Mercadona, Caprabo, Plus Fresc, Jespac, Pàrquings, Hotel Sant Gervasi, Llar Mossèn Lluís Vidal, Convent Religiosas Mercedarias Misioneras, Mercat de Sant Gervasi, Centre Cívic Vil·la Florida, Biblioteca Joan Maragall, La Salle Bonanova, Residència Tercera Edat Sant Gervasi, Serveis Socials de Sant Gervasi, veïnat.



Procés de debat de la superilla Bonanova

ACCIONS DE PARTICIPACIÓ





Procés de debat de la superilla Bonanova

- ❖ 1a Sessió Grup Impulsor àmbit superilles Sant Gervasi de Cassoles, **26.06.18**
- ❖ 2a Sessió Grup Impulsor àmbit superilles Sant Gervasi de Cassoles, **08.10.18**
- ❖ 3a Sessió de presentació del Grup Impulsor i comerciants sobre comerç, àmbit superilles Sant Gervasi de Cassoles, **27.11.18**
- ❖ 4a Sessió de presentació del Grup Impulsor i equipaments sobre espai públic, àmbit superilles Sant Gervasi de Cassoles, **11.12.18**
- ❖ 5a Sessió de presentació de la primera proposta del Pla d'Acció per a l'àmbit superilles Sant Gervasi de Cassoles, **22.01.19**
- ❖ Jornada oberta al veïnat, **25.02.19**

2.2.4

Prevenció i convivència

- **Informació sobre el desplegament de la policia de barri al Districte**



Informació sobre el desplegament de la policia de barri al Districte



El passat 11 de febrer va tenir lloc la inauguració del projecte formatiu de l'Equip de Policia de Barri (EPB) conjunt de l'Eixample i Sarrià – Sant Gervasi. Hi va assistir el comissionat de Seguretat, Amadeu Recasens, el cap de la GUB, Evelio Vázquez, el regidor del Districte de l'Eixample, Gerardo Pisarello, i el conseller del Districte de Sarrià – Sant Gervasi Joan Manel del Llano. El mes de març s'acabarà la implantació amb la incorporació dels agents al Districte.





Informació sobre el desplegament de la policia de barri al Districte

Què és la Policia de Barri?

- És un nou model de treball de la Guàrdia Urbana que implica la creació d'un equip de policies de barri a cada districte, i que té com a objectiu conèixer les entitats, els equipaments i el veïnat de cada barri per anticipar els problemes i detectar-los de manera precoç.
- Cada barri de Barcelona tindrà un referent de la Policia de Barri, de manera que la ciutat disposarà de 73 referents després del desplegament total del pla.



2.2.5

Cultura

- **Actes de la biennial Ciutat i Ciència**



Actes de la biennial Ciutat i Ciència

La **Biennial Ciutat i Ciència** és una mirada àmplia sobre el coneixement científic i la implicació ciutadana.

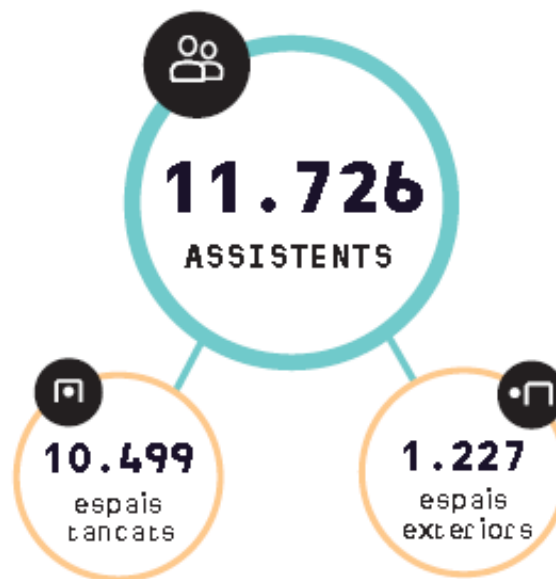
Hi col·laboren persones del món acadèmic-investigador, educatiu i científic de la ciutat, amb l'**objectiu** de reflexionar de manera oberta amb tothom que s'hi vulgui acostar. La Biennial és a l'abast de tothom perquè la ciència forma part de la nostra quotidianitat.

Activitats gratuïtes en més de 60 equipaments, adreçades a tots els públics i amb presència a tots els districtes de la ciutat.





Xifres Globals





Participació a les activitats



ESPAIS

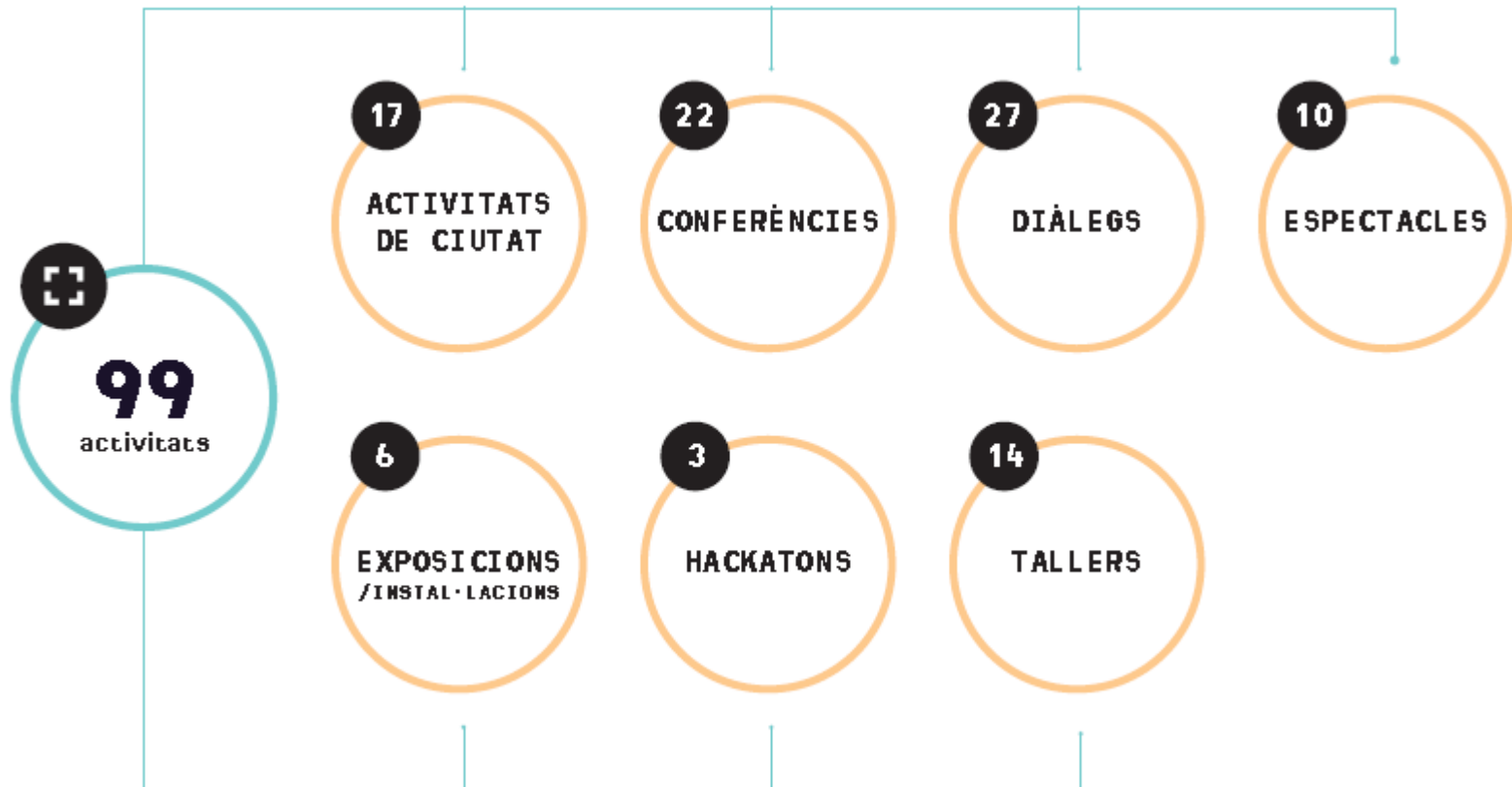
39 Escoles de Barcelona

61 Escoles de la resta de Catalunya

* Inclou: activitats a les places, a la llera del Besòs, a la Barceloneta i als Horts Urbans

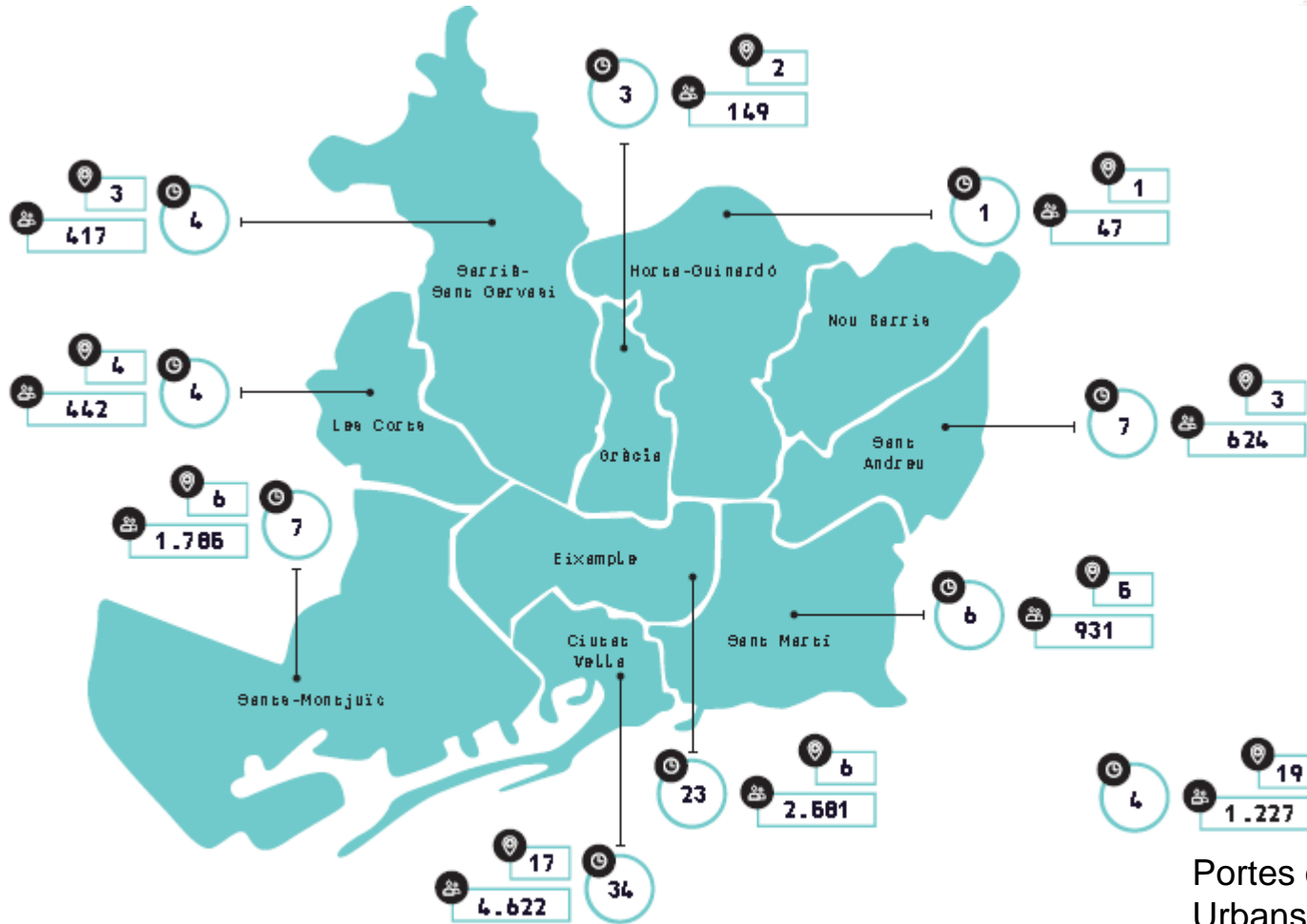


Tipologia de les activitats





Participació districtes



ACTIVITATS
 ASSISTENTS
 ESPAIS

Portes obertes a Horts Urbans en diversos districtes i activitats en places, Fàbrica del Sol i Llera del Besòs 48



Activitats al Districte de Sarrià – Sant Gervasi:

Divendres 8 de febrer

QUÍMICA I SALUT

José Ignacio Borrell
Bilbao, Ernest Giralt,
Olga López.
Modera: Anna Mau

CosmoCaixa

De 10
a 11.30 h

CAP A UN MODEL SOSTENIBLE DE GENERACIÓ I ÚS D'ENERGIA

Pedro Gómez-Romero,
Gonzalo Guirado-López,
Jordi Llorca,
M. Rosa Palacín.
Modera: Àlex Argemí

CosmoCaixa

De 12
a 13.30 h

Dissabte 9 de febrer

ESPILLS: INSTAL·LACIÓ ART I CIÈNCIA

Playmodes

CosmoCaixa

De 10 a 20 h

Diumenge 10 de febrer

ESPILLS: INSTAL·LACIÓ ART I CIÈNCIA

Playmodes

CosmoCaixa

De 10 a 20 h

Dilluns 11 de febrer

SÈRIE HARMÒNICA CICLE DE DIÀLEGS D'ART I CIÈNCIA

Marina Garcés, Joana
Moll, Júlia Borràs,
Mónica Rikić.
Presenta: Pastora
Martínez Samper

Centre Cívic
Vil·la Urània

De 18.30
a 20.30 h

VIQUIMARATÓ DEL DIA DE LA DONA I LA NENA A LA CIÈNCIA 2019

Centre Cívic
Casa Orlandai

De 19 a 21 h



Actes de la biennial Ciutat i Ciència



<https://www.biennialciutaticiencia.barcelona/sites/default/files/Ciutat-i-Ciencia-Programa-A5-web-2p.pdf>



Actes de la biennial Ciutat i Ciència

CENTRE CÍVIC VIL·LA URÀNIA

- DONA, GÈNERE I CIÈNCIA – 6, 13, 20 i 27 de febrer
- SÈRIE HARMÒNICA – 18 i 25 de febrer
- EL CREIXEMENT DE LES CIUTATS – 20 de febrer
- SEGREGACIÓ URBANA – 26 de febrer
- CULTURÒMICA – 6 de març

COSMOCAIXA

- **Cicle de conferències:** EXPOSICIÓ “TÍNTIN I LA LLUNA”
– febrer i març
- **Exposició:** ART MATEMÀTIC – Des del mes de febrer

2.2.6

Accions dirigides a la gent gran i el jovent

- **Estat del projecte de Generaccions**



Estat del projecte Generaccions

És una acció comunitària en què col·laboren l'entorn social (residències geriàtriques), l'educatiu (escoles) i el sanitari (CAP).

Consisteix en l'organització d'una visita setmanal a una residència geriàtrica per part dels alumnes de 4t i 6è de primària i 2n, 3r i 4t d'ESO de les escoles participants.





Estat del projecte Generaccions

Per als residents, la visita de l'alumnat té un gran impacte emocional i millora el seu estat de salut tant físic i psicològic, alhora que tenen l'oportunitat d'aportar la seva saviesa i la seva experiència per enriquir l'educació de l'alumnat. Al mateix temps, l'alumnat pren consciència de la realitat de la gent gran.

El 9 de gener l'equip motor del projecte es va reunir amb les residències de gent gran i els centres escolars inscrits, per constituir les parelles i acabar de concretar la metodologia que s'emprarà.

Finalment s'han constituït 13 parelles (residències-escoles), que ja han començat a treballar plegades i a fer ús de l'entorn web creat pel projecte.



Estat del projecte Generacions

RESIDÈNCIES

- Casa de les Germanetes de l'Assumpció
- Desert de Sarrià
- Sant Gervasi Residencia

- Immaculada
- Casa Família

- Ergos
- Pedralbes Park
- Natividad de Nuestra Señora
- Domus VI Bonanova
- Sagrado Corazón
- Armonia
- Sant Ignacio de Loyola
- Mas d'Anglí

ESCOLES

- Dolors Monserdà-Santapau
- Padre Damian - Sagrados Corazones
- Reial Monestir de Santa Isabel
- Frederic Mistral - Tècnic Eulàlia
- Sagrado Corazón
- Orlandai
- Reial Monestir de Santa Isabel
- Pia Sarrià
- Frederic Mistral - Tècnic Eulàlia
- Santa Dorotea
- Costa i Llobera
- Sagrat Cor
- Pia Sarrià
- Padre Damian
- Costa i Llobera

Sagrat Cor, Fert, Sant Ignasi i Reial Monestir de Santa Isabel fem visites a regularment a residències del Districte.

2.2.7

Accions de promoció de la salut pública

- **1a edició de l'Escola de Salut de la Gent Gran de Sant Gervasi – la Bonanova i el Putxet**
- **Nou servei Konsulta*m, d'atenció a les necessitats de salut mental per a joves i adolescents**



- **1a edició de l'Escola de Salut de la Gent Gran de Sant Gervasi – la Bonanova i el Putxet**



1a edició de l'Escola de Salut de la Gent Gran de Sant Gervasi – la Bonanova i el Putxet

La solitud no volguda en les persones grans i la necessitat de més espais que facin barri són algunes de les prioritats identificades pel diagnòstic de salut comunitària de Sant Gervasi - la Bonanova i el Putxet publicat l'any passat.



L'Escola de Gent Gran arriba per donar resposta a aquestes problemàtiques. L'alumnat gaudirà d'una classe setmanal sobre temes d'autocura, salut emocional, tràmits de salut, seguretat o recursos interessants del barri per a la gent gran.



1a edició de l'Escola de Salut de la Gent Gran de Sant Gervasi – la Bonanova i el Putxet

Adreçat a persones més grans de 65 anys de Sant Gervasi- la Bonanova i el Putxet.

Quan?

Del 27 de març al 19 de juny de 2019, els dimecres de 10:30 a 12:00h.

On?

Centre Cívic Vil·la Florida



Comissió responsable del projecte:

- Agència de Salut Pública de Barcelona
- Centre Serveis Socials Sant Gervasi
- Atenció Primària Vallcarca-Sant Gervasi
- Associació de Veïns i Amics del Putxet
- Associació de Veïns Sant Gervasi de Cassoles
- Grup motor de Salut Comunitària de Sant Gervasi – la Bonanova i el Putxet



- **Nou servei Konsulta*m, d'atenció a les necessitats de salut mental per a joves i adolescents**



Nou servei Konsulta*m

OBJECTIUS:

Detectar i atendre de manera preventiva el patiment psicològic i els problemes de salut mental d'adolescents i joves.

ADREÇAT A:

- Adolescents i joves d'entre 12 i 22 anys que necessiten una resposta especialitzada, àgil i immediata al seu malestar o patiment.
- Familiars d'adolescents i joves que requereixen una orientació i un suport especialitzats.
- Professionals que treballen amb grups d'adolescents i/o joves (monitors/ores d'esplais, professorat, centres oberts, personal d'equipaments municipals, etc.) i que necessiten un assessorament sobre casos o situacions concretes que es poden trobar durant l'exercici de la seva tasca professional diària.

QUÈ OFEREIX:

- Detecció i atenció especialitzada del patiment psicològic i/o dels problemes de salut mental incipients per part d'un equip de professionals clínics de l'àmbit de la salut mental.
- Orientació i acompanyament de l'adolescent o jove i la seva família a la xarxa de salut mental de referència, quan calgui.
- Assessorament i orientació sobre salut mental als professionals que treballen amb adolescents i joves, incloent-hi la possibilitat d'una intervenció directa al grup.

COM S'HI POT ACCEDIR:

- Presencialment i sense cita prèvia, als diversos dispositius, en l'horari específic establert en cada cas.
- Trucant per telèfon a cada centre.
- Enviant un correu electrònic a l'adreça de cada centre.

+ INFO

barcelona.cat/salut



Nou servei Konsulta*m, d'atenció a les necessitats de salut mental per a joves i adolescents

**taula
salut
mental**

Ajuntament de
Barcelona

Et sents **TRISTA?**
Et sents **ANGOIXAT?**
Tens entre **12 i 22 ANYS**
i **NECESSITES**
PARLAR
amb algun/a professional?

**KON -
SULTA *M**

Estem
DILLUNS de 15:30
a 19:30 h

al **CENTRE CÍVIC**
SARRIÀ

El servei és
GRATUÏT i
CONFIDENCIAL!

Pots venir
sense cita prèvia

+ INFO
barcelona.cat/salut



PUNTS D'ATENCIÓ:

Casal de Joves Palau Alòs

C/ Sant Pere Més Baix, 55
Tarda: dijous, de 16.30 a 20.30 hores
Telèfon: 600460754
Correu electrònic:
konsultam_CV@parcdesalutmar.cat

La Marina

C/ Mare de Déu del Port, 344
Tarda: dimecres, de 14 a 17.30 hores
Telèfons: 661708941 - 934317162
Correu electrònic:
consultajove@fhspereclaver.org

Espai Via Barcino Centre Cívic Trinitat Vella

Via de Barcino, 75
Tarda: dimecres, de 16 a 20 hores
Telèfon: 652588686
Correu electrònic:
konsultamsantandreu@fetb.org

Casal de barri Verneda

C/ Santander, 6
Tarda: dimecres, de 16 a 20 hores
Telèfon: 600460754
Correu electrònic:
konsultam_SM@parcdesalutmar.cat

Centre Cívic Zona Nord

C/ Vallcivera, 14
Tarda: dimecres, de 16 a 20 hores
Telèfon: 686791271
Correu electrònic:
konsultam@csm9b.com

Centre Cívic Sarrià

C/ Eduardo Conde, 22-42
Tarda: dilluns, de 15.30 a 19.30 hores
Telèfon: 672642573
Correu electrònic:
konsultam@chmcorts.com

**Servei d'orientació
psicològica per a
joves i adolescents
d'entre 12 i 22 anys
i assessorament a
professionals.**

KONSULTA*M



2.2.8

Estat de les obres

- **Obres en marxa**
- **Obres acabades**





ACTUACIONS

ÍNDIX

OBRES EN MARXA:

- Carrer de Major de Sarrià
- Carrer de Saragossa – carrer de Sant Eusebi
- Enllumenat carrer de Ganduxer
- Enllumenat de les Escoles Pies
- Carrer de Ferran Casablanca
- Parc Font del Racó
- Remodelació de l'avinguda Príncep d'Astúries



VIA PÚBLICA

2018 - 2019

CARRER MAJOR DE SARRIÀ – TRAM SUPERIOR

Entre passeig de la Reina Elisenda de Montcada i carrer de l'Institut Químic de Sarrià

DADES GENERALS:

Ubicació: C. Major de Sarrià entre pg. Reina Elisenda i c. de l'Institut Químic de Sarrià

Superfície estimada: 3.498,0 m²

Cost estimat: 2.592.534,55 € (IVA inclòs)

Inici: novembre 2018

Gestor: BIMSA



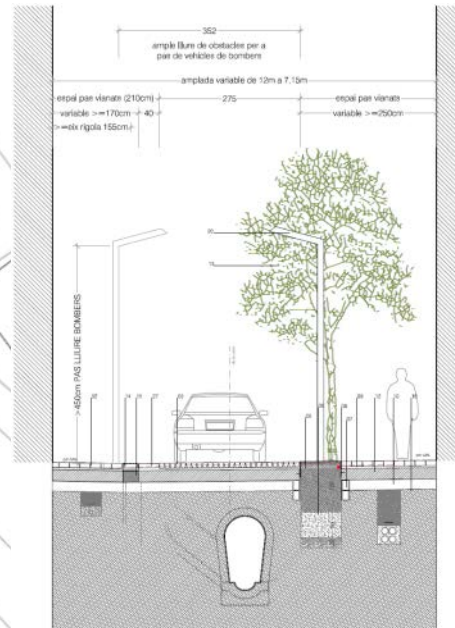


VIA PÚBLICA

2018 - 2019

CARRER MAJOR DE SARRIÀ – TRAM SUPERIOR

Entre passeig de la Reina Elisenda de Montcada i carrer de l'Institut Químic de Sarrià



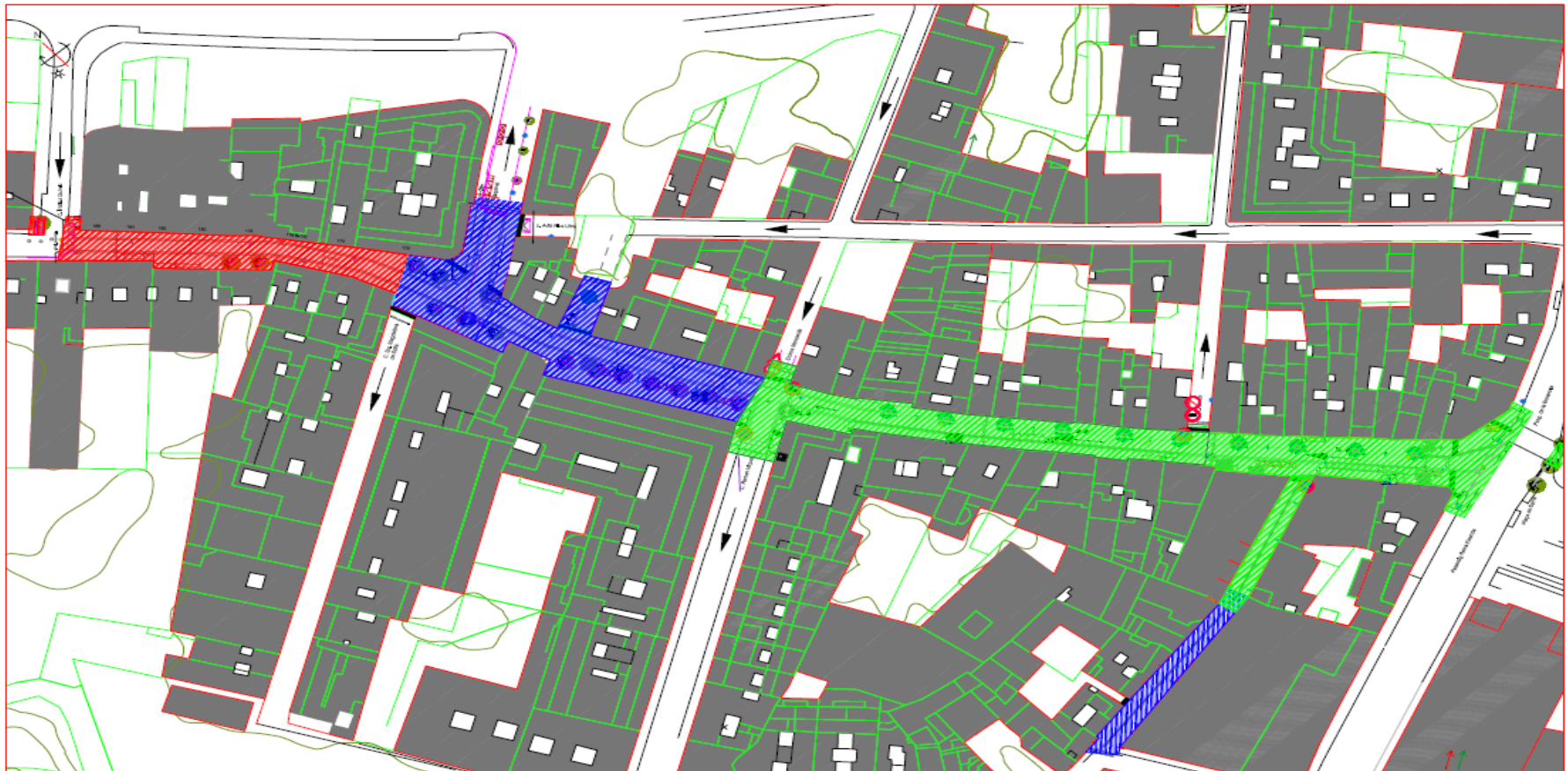


VIA PÚBLICA

2018 - 2019

CARRER MAJOR DE SARRIÀ – TRAM SUPERIOR

Entre pg. de la Reina Elisenda de Montcada i c. de l'Institut Químic



Àmbit d'obra FASE 1

Àmbit d'obra FASE 2

Àmbit d'obra FASE 3

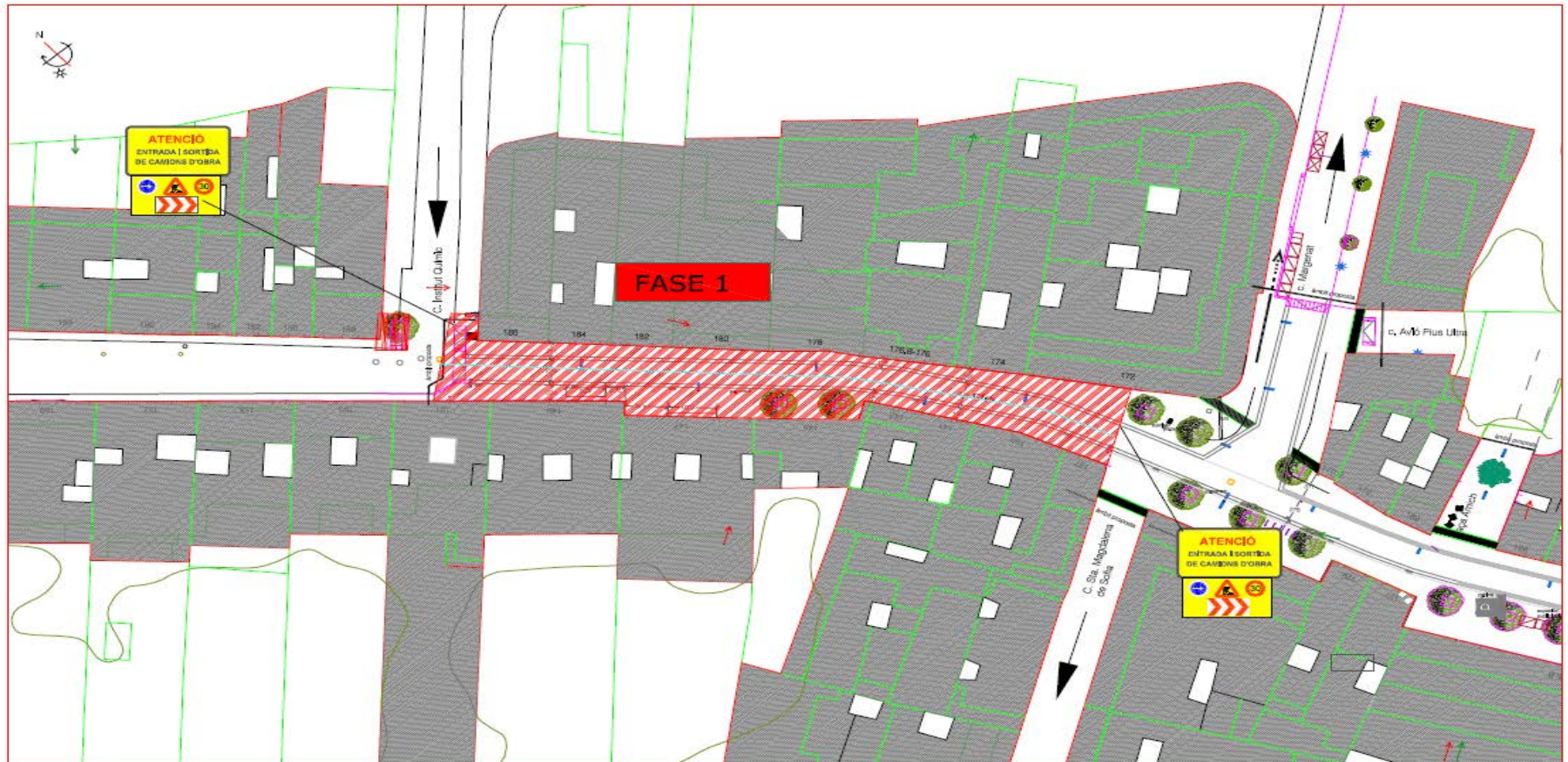


VIA PÚBLICA

2018 - 2019

CARRER MAJOR DE SARRIÀ – TRAM SUPERIOR

Entre passeig de la Reina Elisenda de Montcada i carrer de l'Institut Químic de Sarrià



Àmbit d'obra FASE 1

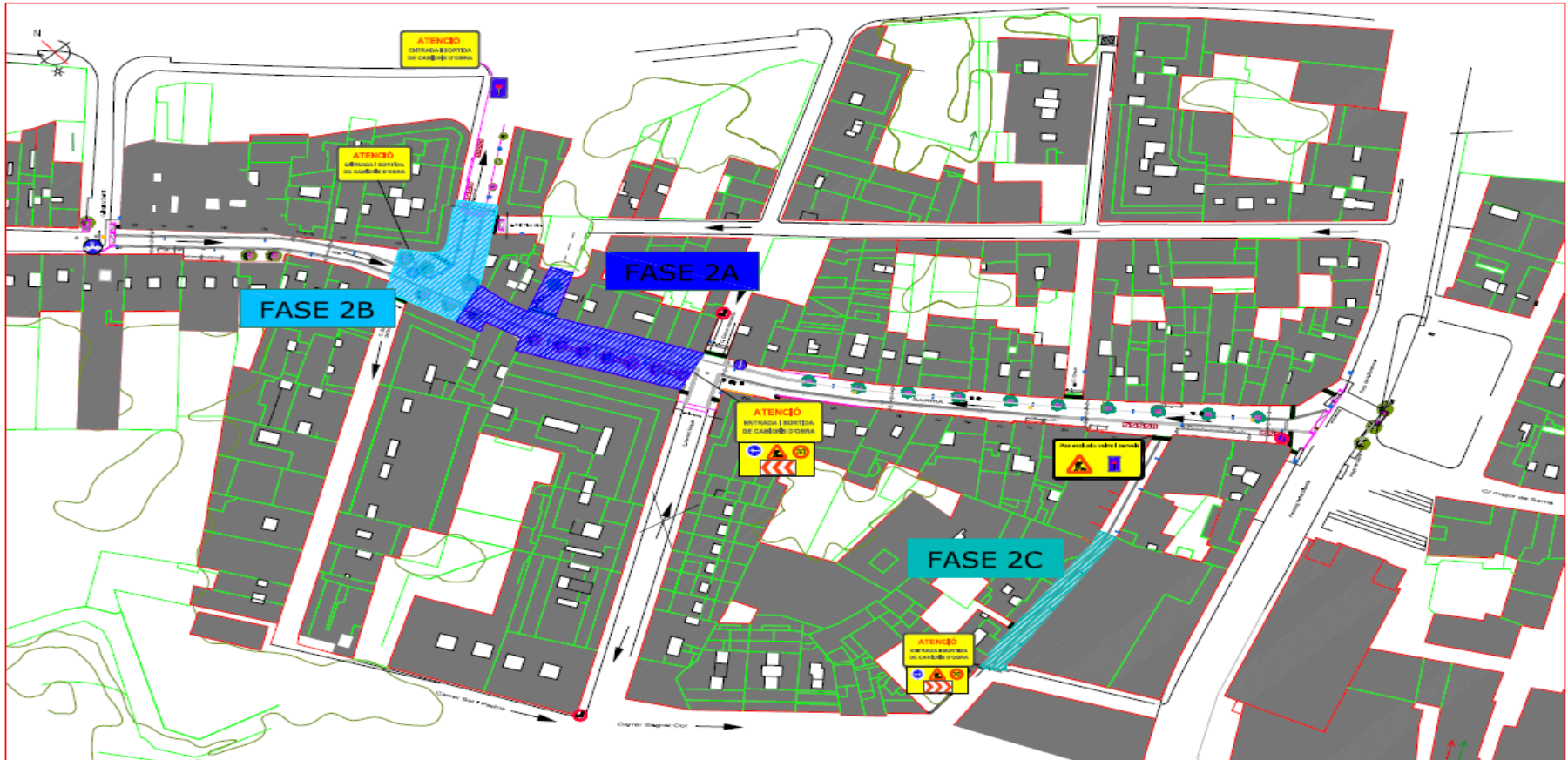


VIA PÚBLICA

2018 - 2019

CARRER MAJOR DE SARRIÀ – TRAM SUPERIOR

Entre passeig de la Reina Elisenda de Montcada i carrer de l'Institut Químic de Sarrià



 Àmbit d'obra FASE 2

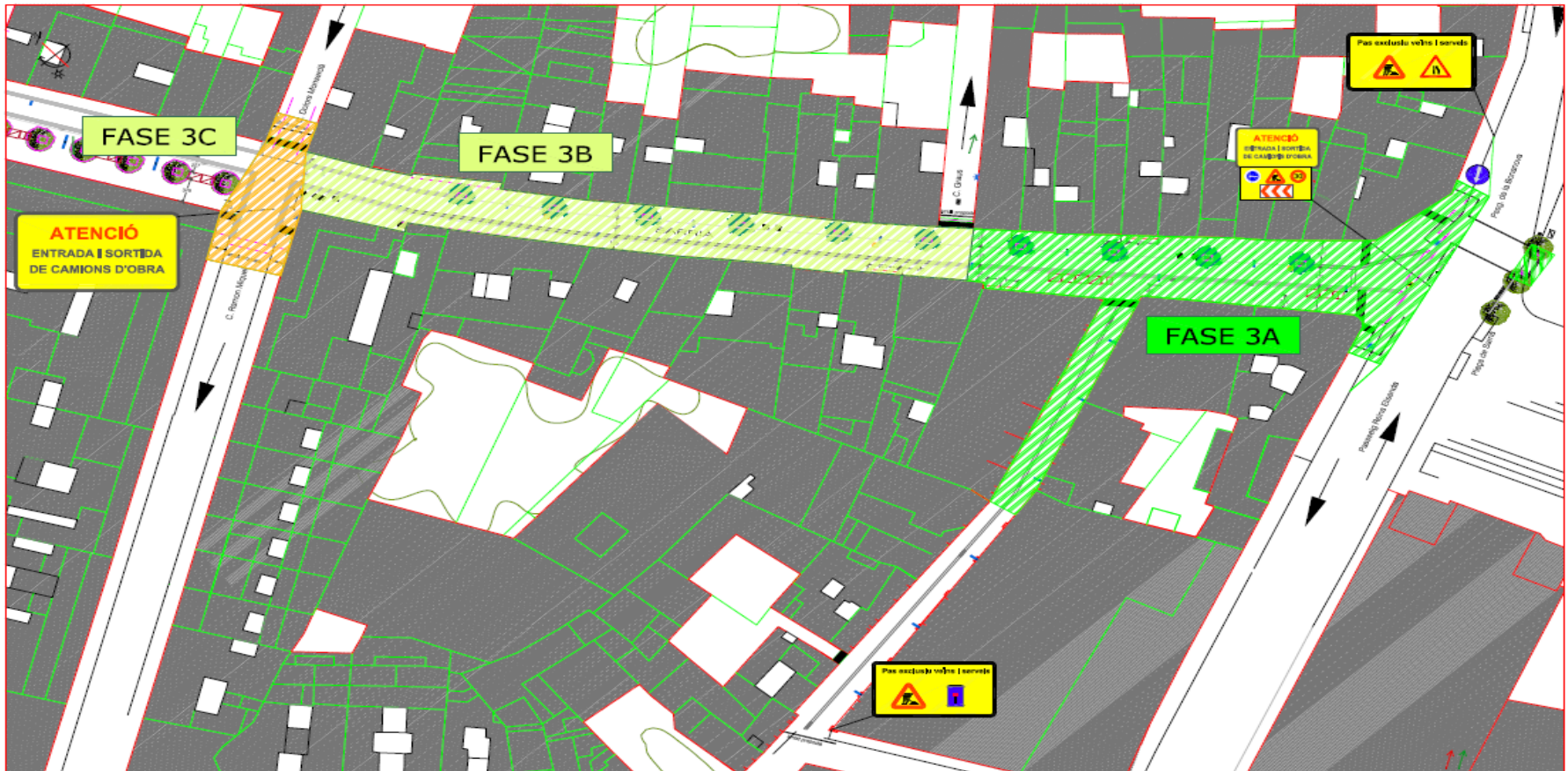


VIA PÚBLICA

2018 - 2019

CARRER MAJOR DE SARRIÀ – TRAM SUPERIOR

Entre passeig de la Reina Elisenda de Montcada i carrer de l'Institut Químic de Sarrià



Àmbit d'obra FASE 3



VIA PÚBLICA

2018-2019

REURBANITZACIÓ DEL CARRER DE SARAGOSSA I CARRER DE SANT EUSEBI

DADES GENERALS:

Ubicació: c. Saragossa entre via Augusta i c. Guillem Tell
c. Sant Eusebi entre via Augusta i av. Príncep d'Astúries

Superfície estimada: 3.819,0 m²

Cost de l'actuació: 1.325.453,00 € (IVA inclòs)

Inici: Gener 2018

Contractista: RUBATEC

Gestor: BIMSA

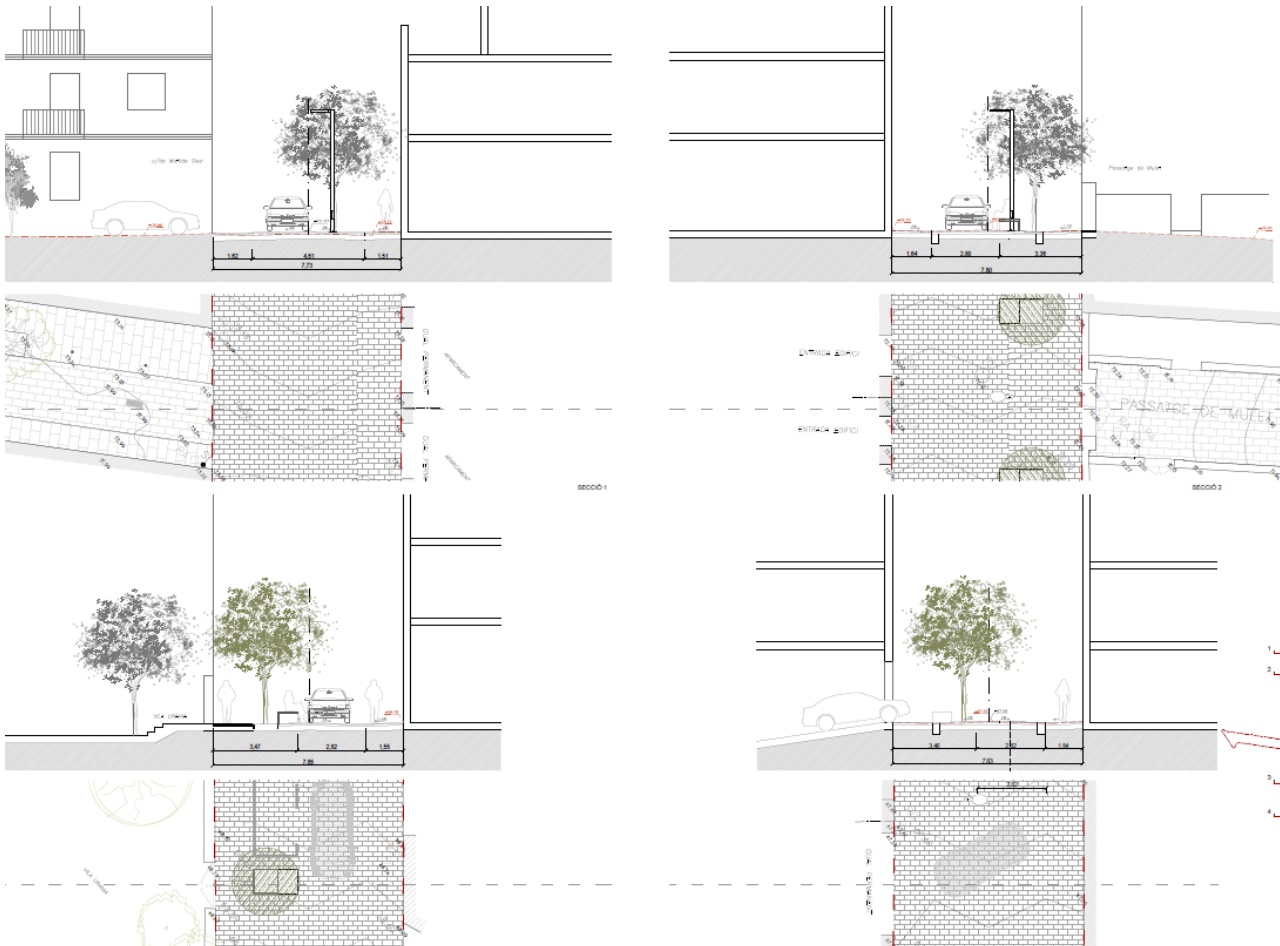




VIA PÚBLICA

REURBANITZACIÓ DELS CARRERS DE SARAGOSSA I DE SANT EUSEBI

2018 - 2019





VIA PÚBLICA

REURBANITZACIÓ DELS CARRERS DE SARAGOSSA I DE SANT EUSEBI

2018 - 2019





VIA PÚBLICA ENLLUMENAT CARRER DE GANDUXER

2018 - 2019

DADES GENERALS:

Ubicació: c. Ganduxer per sobre de
ronda General Mitre

Inici: Octubre 2018 – Fase 1

Fi: 2019

Contractista: RUBATEC

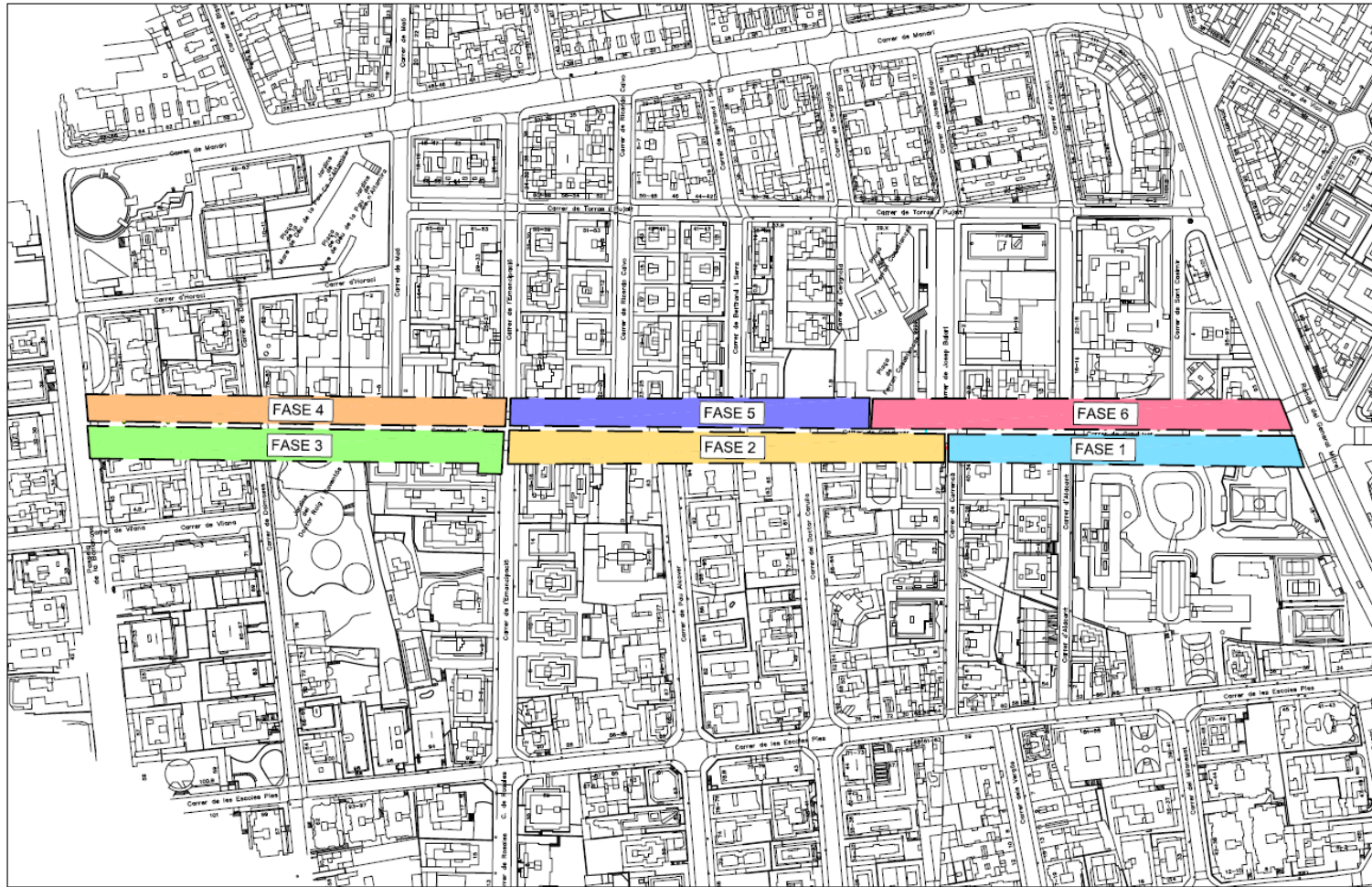
Gestor: Ecologia, Urbanisme i Mobilitat





VIA PÚBLICA ENLLUMENAT CARRER DE GANDUXER

2018 - 2019



	LLEGGENDA FASE 1 FASE 2 FASE 3 FASE 4 FASE 5 FASE 6	DATA: 09/2018	PROJECTE: 201808/717 CARRER GANDUXER	PLÀNOL NÚM. DISTRIBUCIÓ DE LES FASES
		ESCALA: 1/2000		



VIA PÚBLICA

2018 - 2019

ENLLUMENAT CARRER DE LES ESCOLES PIES

DADES GENERALS:

Ubicació: C. de les Escoles Pies, entre Santa Fe de Nou Mèxic i
Alt de Gironella

Inici: Desembre 2018

Fi: Març 2019

Contractista: RUBATEC

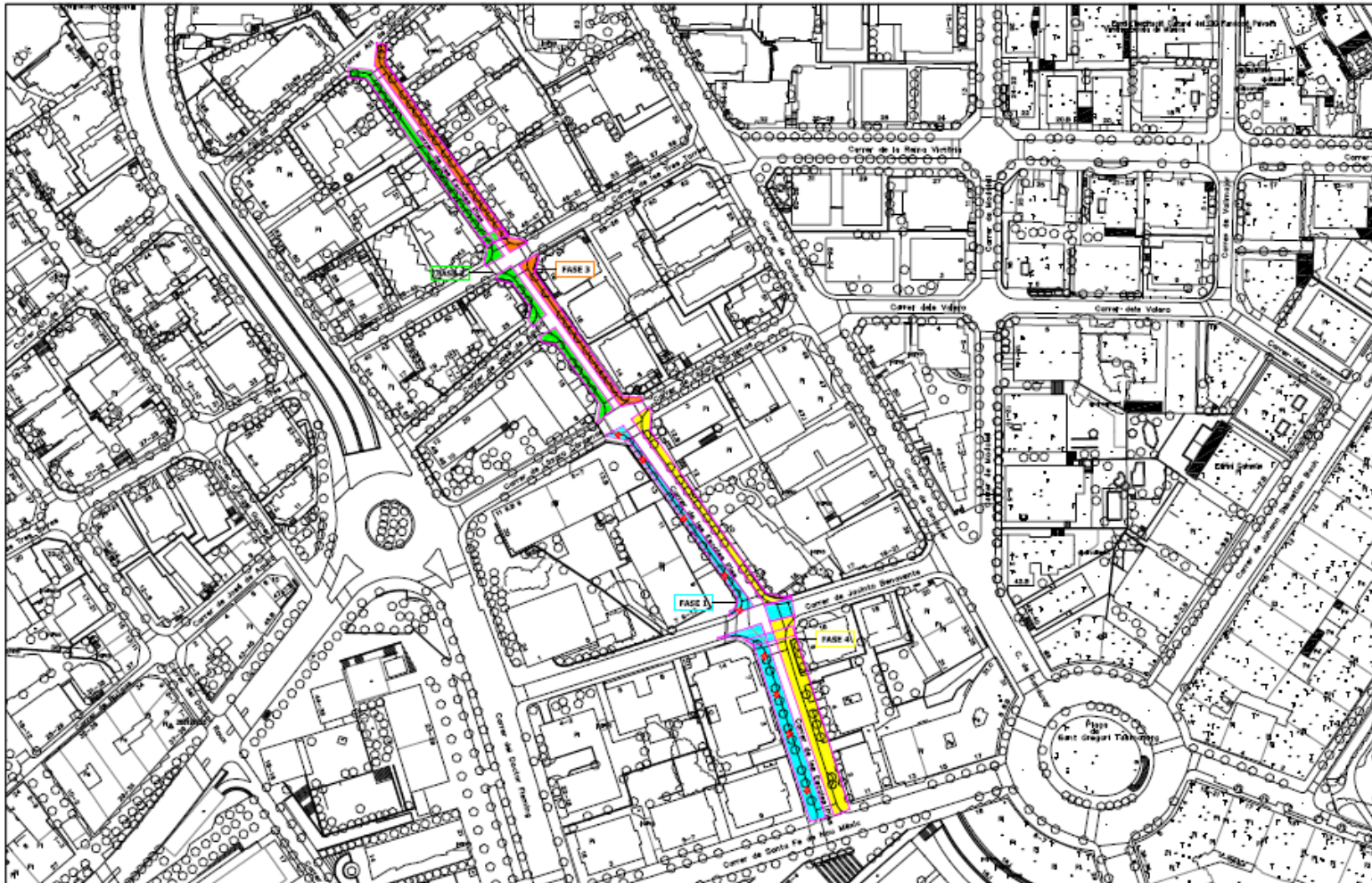
Gestor: BIMSA

- Fase 1 : Santa Fe de Nou Mèxic – Lázaro Cardenas (Costat Llobregat): del 10/12 al 02/01
- Fase 2: Lázaro Cardenas – Alt de Gironella (costat Llobregat): del 02/01 al 25/01
- Fase 3: Costat Besòs de la fase 2: Del 28/01 al 22/02
- Fase 4: Costat Besòs de la fase 1: del 25/02 al 22/03



VIA PÚBLICA ENLLUMENAT CARRER DE LES ESCOLES PIES

2018 - 2019



Ajuntament de Barcelona BIMSA, Barcelona d'Infraestructures Municipals	LLEGENDA <ul style="list-style-type: none"> ■ QUADRE DE COMANDAMENT I PROTECCIÓ ■ PERIÓ 50X50cm □ PERIÓ 50X50cm EXISTENT * PUNT DE LLUM NOU --- RASA EN PANGT 20X20 cm --- FAS DE CARRER 	DATA 11/2018	PROJECCIÓ REFORMA DEL CARRER DE ESCOLES PIES ENTRE ELS CARRERS DEL ALT DE GIRONELLA I SANTA FE DE NOU MEXIC, BARCELONA
		ESCALA 1/300	
			PLANSI. NÚM. 1/1



ESPAIS VERDS

2018-2019

OBRES DE MILLORA DE LA PLAÇA FERRAN CASABLANCAS

DADES GENERALS:

Ubicació: Plaça Ferran Casablancas

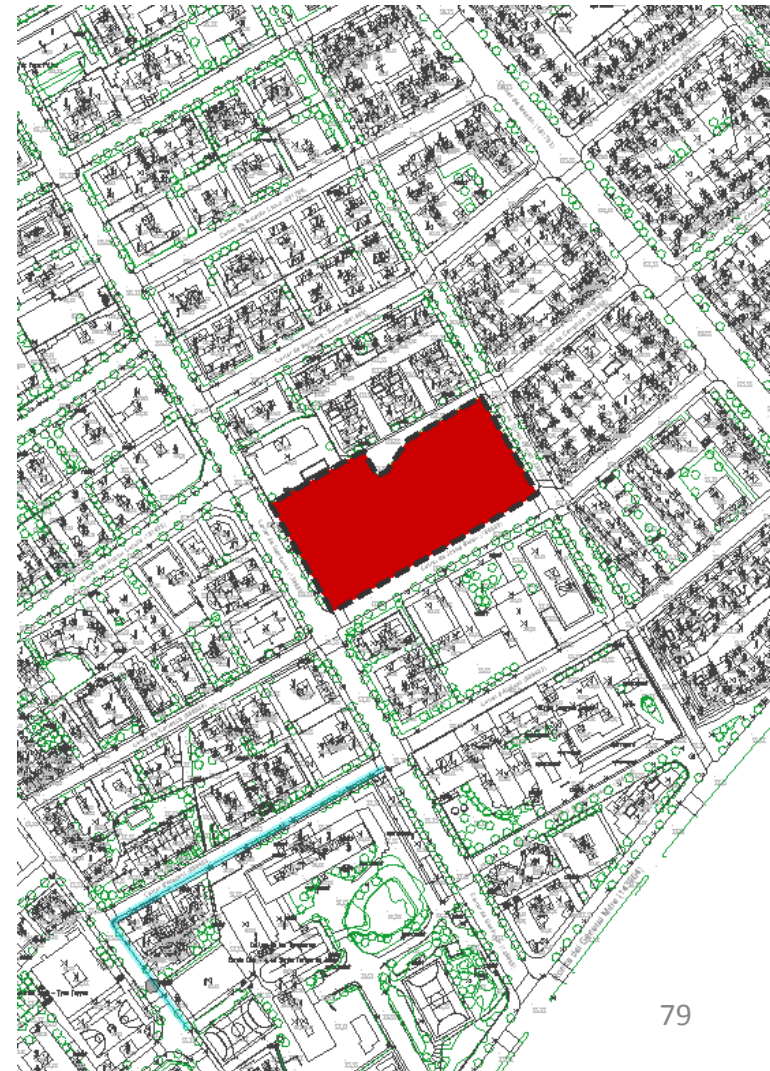
Superfície estimada: 4.726,74 m²

Pressupost estimat: 475.857,02 € (IVA inclòs)

Inici: Desembre 2018

Final: Abril 2019

Gestor: Medi ambient i serveis urbans –
Ecologia urbana

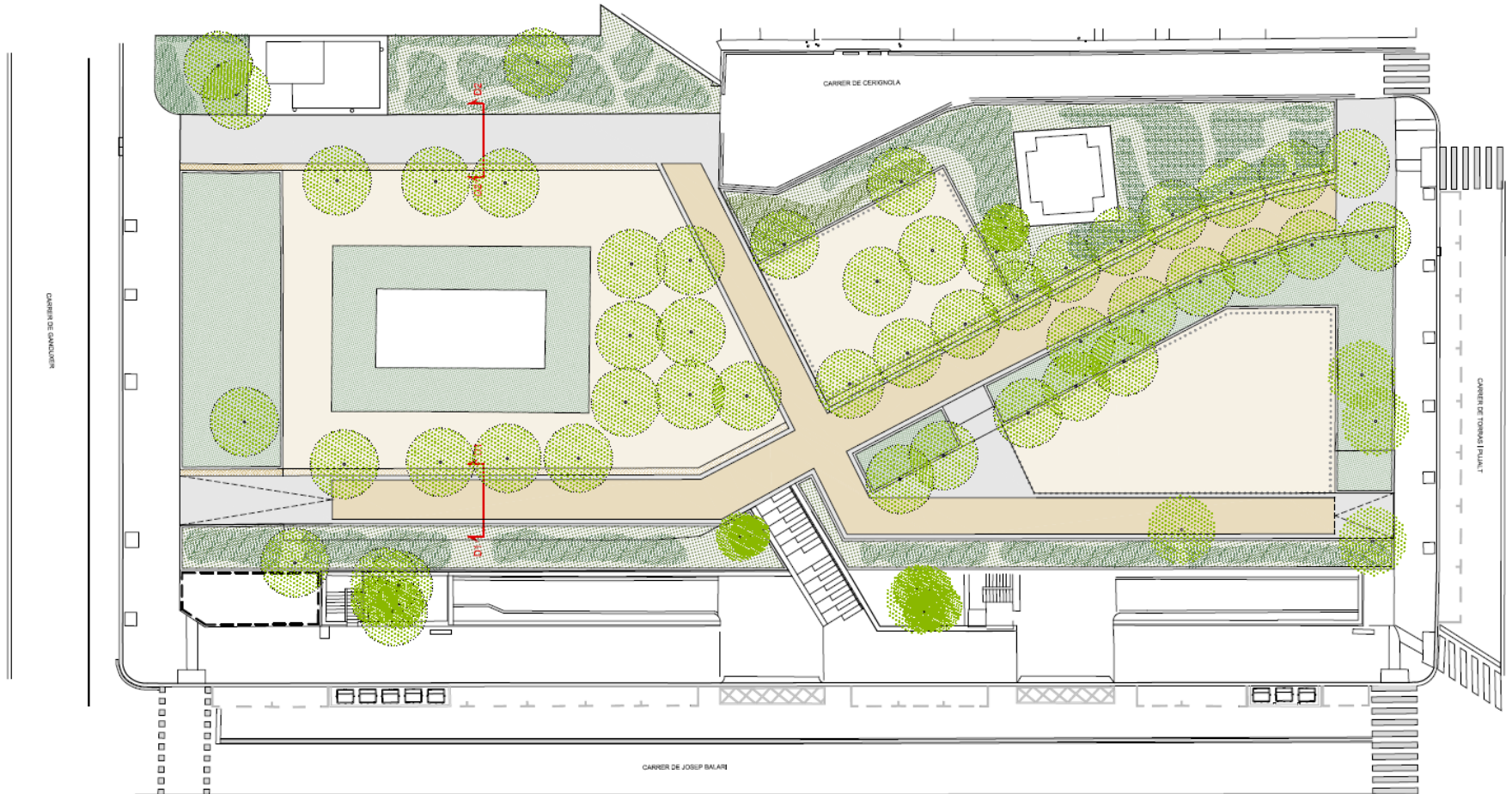




ESPAIS VERDS

2018-2019

OBRES DE MILLORA DE LA PLAÇA FERRAN CASABLANCAS





ESPAIS VERDS

2019

OBRES DE MILLORA DEL PARC FONT DEL RACÓ

DADES GENERALS:

Ubicació: Av. Tibidabo, 72

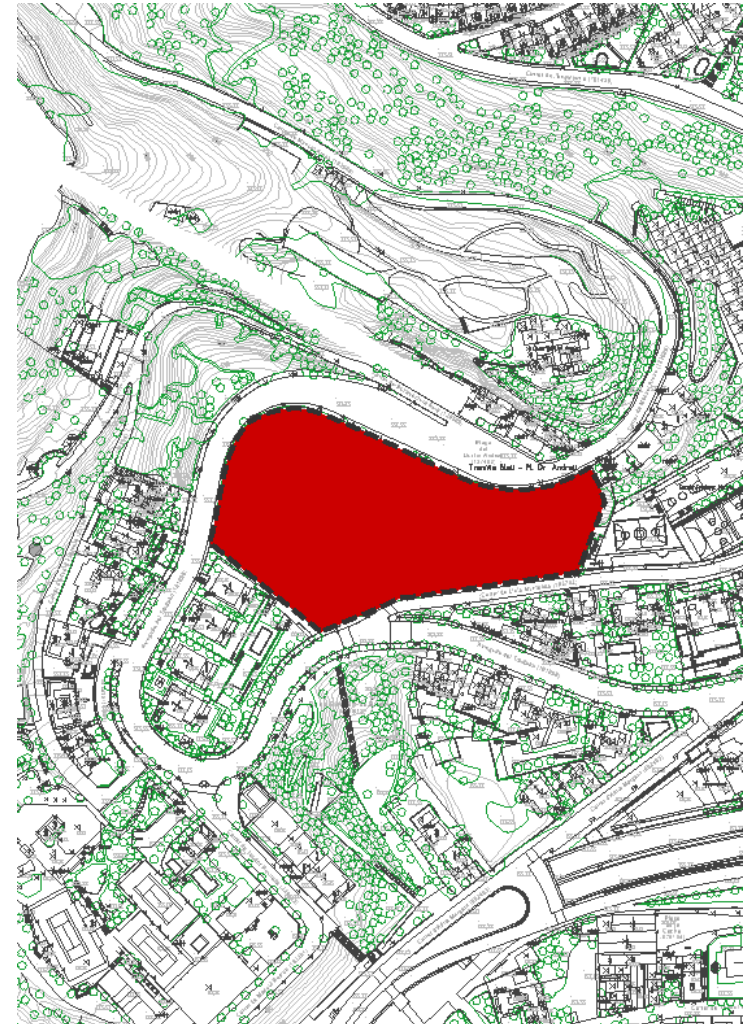
Superfície estimada: 1,245 Ha

Pressupost estimat: 499.916,76 € (IVA inclòs)

Inici: Febrer 2019

Final: Juny 2019

Gestor: Medi ambient i serveis urbans –
Ecologia urbana





ESPAIS VERDS

2018-2019

OBRES DE MILLORA DEL PARC FONT DEL RACÓ





VIA PÚBLICA

2019

REMODELACIÓ DE L'AVINGUDA DEL PRÍNCIP D'ASTÚRIES

DADES GENERALS:

Ubicació: Av. Príncep d'Astúries, entre
pl. Lesseps i via Augusta

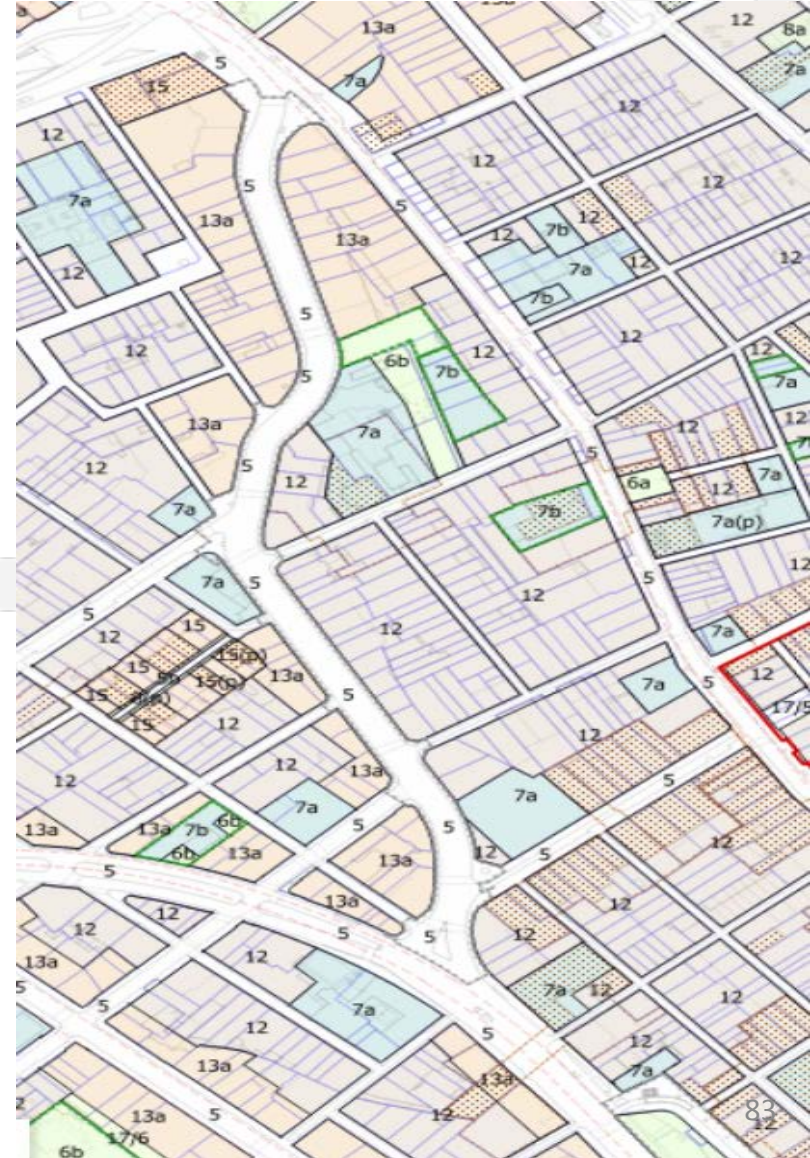
Superfície estimada: 14.000,0 m²

Cost actuació: 4.298.851,18 € (IVA inclòs)

Inici: Març 2018

Fi: Març 2019

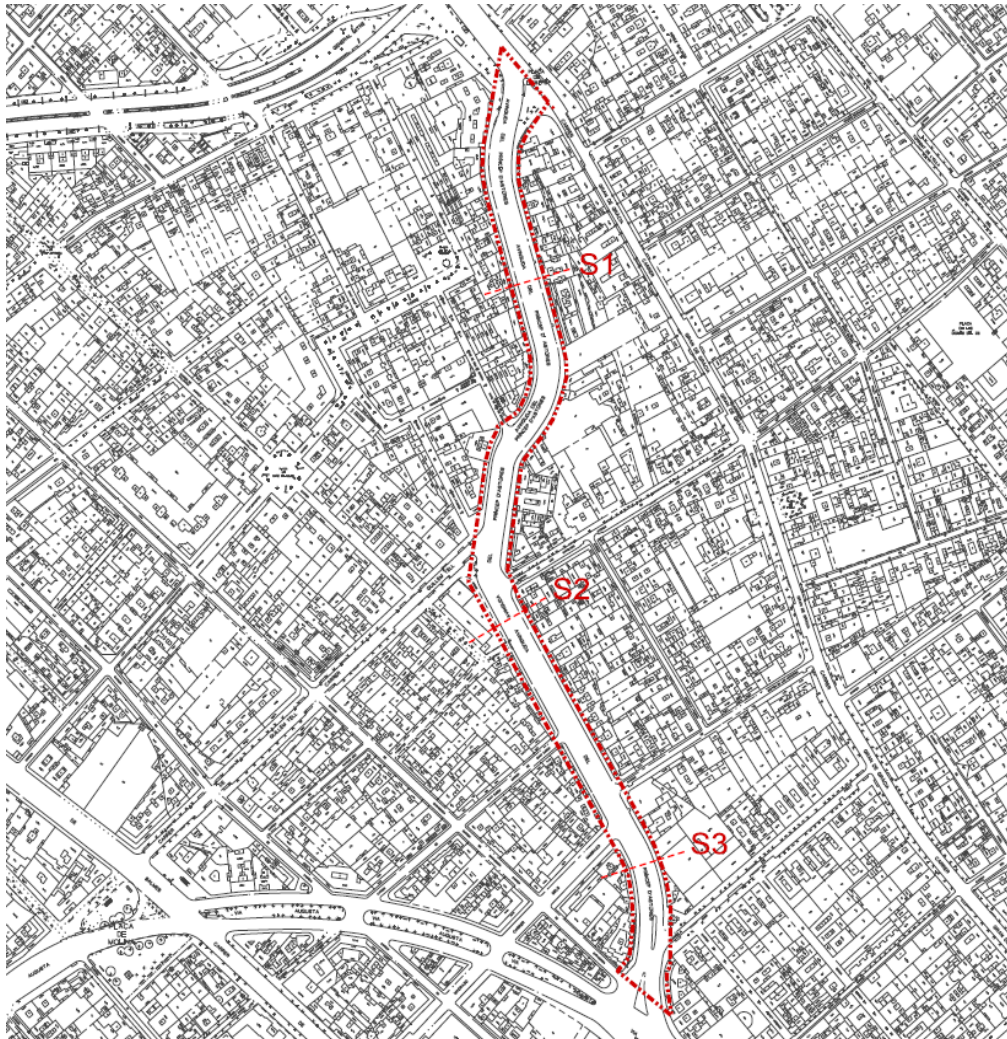
Gestor: BIMSA



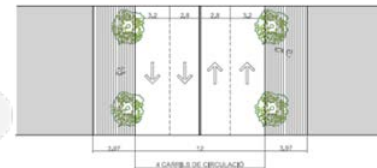
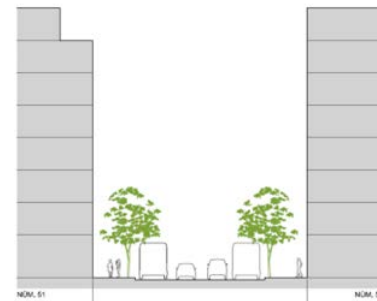


VIA PÚBLICA REMODELACIÓ DE L'AVINGUDA DEL PRÍNCIP D'ASTÚRIES

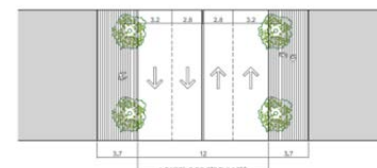
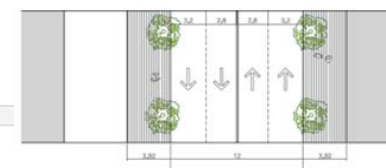
2019



Av. PRÍNCIP D'ASTÚRIES
PROPOSTA TRAM NÚM. 50-51



Av. PRÍNCIP D'ASTÚRIES
PROPOSTA TRAM NÚM. 23-24



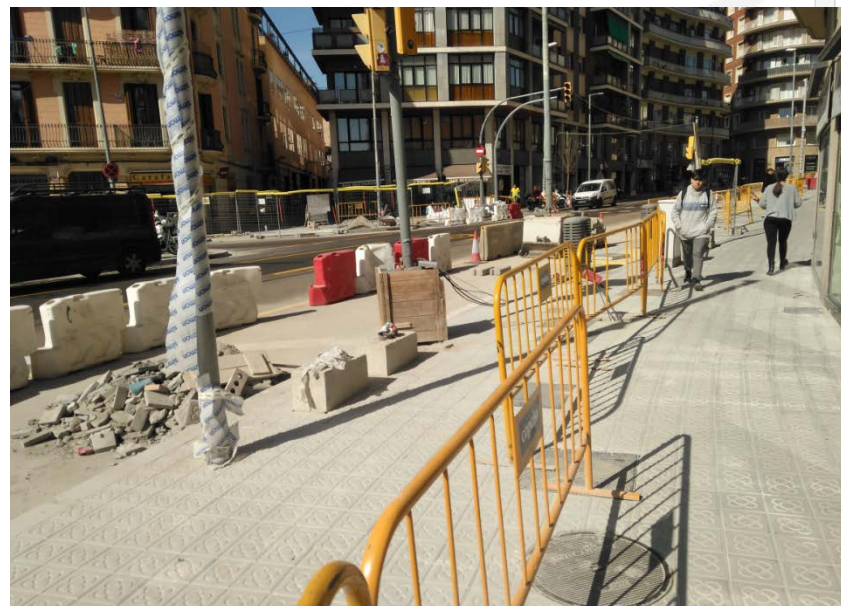
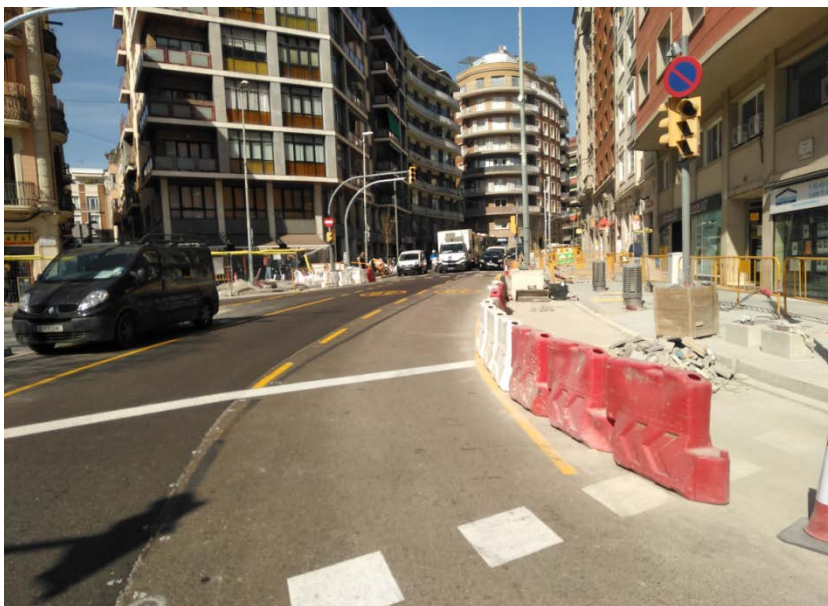
C. PRÍNCIP D'ASTÚRIES
PROPOSTA TRAM NÚM. 5-2



VIA PÚBLICA

2019

REMODELACIÓ DE L'AVINGUDA DEL PRÍNCIP D'ASTÚRIES





ACTUACIONS

ÍNDEX

OBRES ACABADES:

- Nou Punt Verd al carrer de Cardenal de Sentmenat
- Nou ascensor a l'estació de Sarrià dels FGC + cruïlla del carrer de l'Hort de la Vila amb via Augusta
- Cruïlla i pavimentació dels carrers de Marmellà i Roca i Batlle – carrer de Solanés



VIA PÚBLICA

NOU PUNT VERD AL CARRER DE CARDENAL DE SENTMENAT





Informe del regidor del Districte – 6 de març 2019

VIA PÚBLICA NOU PUNT VERD AL CARRER DE CARDENAL DE SENTMENAT



A BARCELONA RESIDU ZERO

A PARTIR
DEL 20/2

NOU PUNT VERD DE BARRI SARRIÀ



Mai no havia estat tan fàcil reciclar al teu barri. Porta'ns els residus que no es poden llençar als contenidors del carrer al Punt Verd de Barri Sarrià.



Horaris: de dilluns a dissabte, de 8.30 a 14.00 h i de 16.00 a 19.30 h i diumenge i festius tancats.

**SUMA'T A
L'ESTIL ZERO!**

barcelona.cat/ecologiaurbana
#residuzero





VIA PÚBLICA

2019

CONSTRUCCIÓ D'UN NOU ASCENSOR PER ACCEDIR A L'ESTACIÓ DE SARRIÀ DELS FGC

DADES GENERALS:

Ubicació: C. Hort de la Vila cruïlla amb via Augusta

Cost actuació estimat: 707.862,40 € (IVA inclòs)

Duració obres estimada: 23 setmanes

Gestor: FGC





VIA PÚBLICA

CONSTRUCCIÓ D'UN NOU ASCENSOR PER ACCEDIR A L'ESTACIÓ DE SARRIÀ DELS FGC

2019





VIA PÚBLICA

ADEQUACIÓ DE LA CRUÏLLA C. HORT DE LA VILA I VIA AUGUSTA (BANDA BESOS)

2019





VIA PÚBLICA

ADEQUACIÓ DEL CREUAMENT DEFINIT PELS CARRERS DE MARMELLÀ I ROCA I BATLLE

2019





VIA PÚBLICA

2019

PAVIMENTACIÓ DELS CARRERS MARMELLÀ, ROCA I BATLLE (ENTRE MARMELLÀ I SOLANÈS) I SOLANÈS

DADES GENERALS:

Ubicació: Carrers Marmellà, Roca i Batlle (entre Marmellà i Solanès) i Solanès

Superfície estimada: 1.572 m²

Duració obres estimada: 10 dies

Inici: 10/12/2018

Fi: 19/12/2018

Contractista: Acsa-Sorigué

Gestor: Espai Urbà





VIA PÚBLICA

2019

PAVIMENTACIÓ DELS CARRERS MARMELLÀ, ROCA I BATLLE I SOLANÈS



3

Part decisòria: informes i proposicions dels grups polítics del Consell

3.1

APROVAR les propostes de medalles d'honor de Barcelona 2019 a proposta del Consell del Districte



Medalla d'Honor de la Ciutat

Jordi Llorach i Cendra

- Veí del barri de Galvany des de fa més de 40 anys.
- Jubilat.
- Vicepresident del consell de barri de Galvany des de l'any 2012 fins al novembre de 2016.

Sempre ha participat activament per millorar el barri, i ha col·laborat molt estretament amb el Districte.



Medalla d'Honor de la Ciutat

L'**Alberg INOUT** és un allotjament de joventut situat al Parc Natural de Collserola, i pertany a una organització no lucrativa que té com a missió la integració laboral de persones amb discapacitat, les quals formen la plantilla de professionals que hi treballen.

Utilitzen energies netes; a partir d'una caldera de biomassa escalfen l'aigua i fan funcionar la calefacció, minimitzen els consums elèctrics amb els Led, i reutilitzen el mobiliari que altres no volen. Per això l'INOUT Hostel és verd i original.

3.2

**APROVAR la medalla de la Dona 2019
a proposta del Consell de les Dones**



Medalla de la Dona del Districte 2019

- Es van presentar 4 candidatures.
- **La candidatura es va aprovar** després de la reunió del Consell de la Dona del Districte de Sarrià - Sant Gervasi el passat 4 de febrer, telemàticament, en primera a votació, per 8 vots a favor.
- Els altres 3 vots van ser per a les altres candidatures finalistes.
- La candidatura la va presentar Dones FEM i la Plataforma Catalana de Suport al Lobby Europeu de Dones.
- El guardó està previst que es lliuri el 24 d'abril de 2019.



Medalla de la Dona del Districte 2019

Montserrat Puig i Mollet



- Ha treballat durant molts anys al Districte de Sarrià – Sant Gervasi en l'àmbit radiofònic.
- Va estudiar a l'escola Vedruna de Terrassa, i posteriorment va cursar els 3 anys de Treball Social a l'Escola de Sabadell, mancomunada amb Terrassa (1966-1969).
- L'avalua la seva trajectòria feminista, compromesa sempre amb els drets de les dones des de la professió, i ha contribuït, amb diversos escrits i publicacions, a difondre la mirada de gènere.

3.3

INFORMAR el Pla especial urbanístic per a la regulació de l'equipament situat al carrer dels Reis Catòlics, 2



Pla especial urbanístic per a la regulació de l'equipament situat al carrer dels Reis Catòlics, 2

Iniciativa pública: Ajuntament de Barcelona.

Àmbits: l'àmbit del present planejament està delimitat pel carrer dels Reis Catòlics, a l'oest, i per la carretera de l'Església, a l'est. La forma triangular de punta escapçada que dibuixa l'àmbit, llinda per la part nord amb habitatges adossats i una zona verda. La superfície de l'àmbit de planejament és de 591 m².



Proposta: el projecte redactat per rehabilitar l'antic edifici del Mercat de Vallvidrera es basa a convertir-lo en un espai creatiu d'intercanvi entre entitats i veïnat. La proposta que planteja el projecte executiu consisteix a remodelar tot l'interior de l'antic mercat (planta baixa), i a rehabilitar tot l'envolupant exterior, és a dir, de les façanes i cobertes.

Tipus d'equipament: conservar l'equipament cultural i, alhora, mantenir també el CAP. Es proposa, doncs, que el tipus d'equipament sigui cultural, sanitari i assistencial.



Qualificació: es manté la qualificació de sistema d'equipaments comunitaris i dotacionals de caràcter local que té actualment l'àmbit (Clau 7a).

Quadre de superfícies:

Clau	Planejament vigent	PEU proposat	Diferència
7a	591 m ²	591 m ²	0,00 m ²
Total	591 m ²	591 m ²	0,00 m ²







- ACABATS COBERTS
- Coberta de teula sense aïllament
- Coberta de teula amb aïllament
- ACABATS D'ACABAMENT EXTERIOR
- Reparació entuc de calç
- Sòcol de pedra natural existents netejat
- ACABATS D'ACABAMENT INTERIOR
- Cel·les de gips laminat pintat
- Cel·les fono-absorbent d'elements de fusta i gips laminat amb ciment
- Cel·les fono-absorbent de gips laminat pintat
- Cel·les fono-absorbent de gips laminat pintat
- Cel·les fono-absorbent de gips laminat pintat
- Cel·les registrable de vinil 0,6x0,6 cm
- Dipsolat i pintat
- Gips laminat
- Pintat
- Dinsidors de panell fènolic
- Armador (auler) ODR envernissat
- Armador (auler) ODR pintat blanc
- Rajola ceràmica manualada de fàct em
- Rajola ceràmica manualada
- Compos de quars Epoxi Silindre a equivalent
- Xapa d'aure pintada
- INSTRUMENTS
- Tancs metàl·lics d'alumini
- Formigó fracturat, acabat cristall blanc
- Formigó lliscat
- Gres anticollant 3000cm
- Pedra natural de Sant Vicenç
- Xapa Sagrada

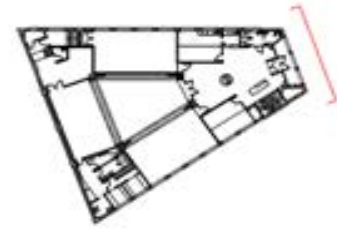
1:100
 planta baixa
 (generalitat)

COLOR PARET: F6.D7.F7
 COLOR PLASTER: E5.18.A2

1:200
 planta primera
 (detall)

1:300
 planta baixa

1:100
 planta soterrani
 (DAF-IT)



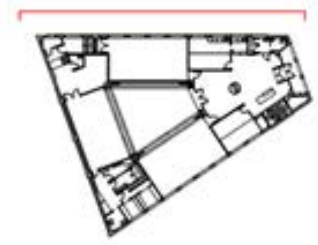
NOTA: Aquest plaçol és informatiu i les dimensions són orientatives. Totes les mesures es concretaran en obra i sota la coordinació de la direcció d'obra.



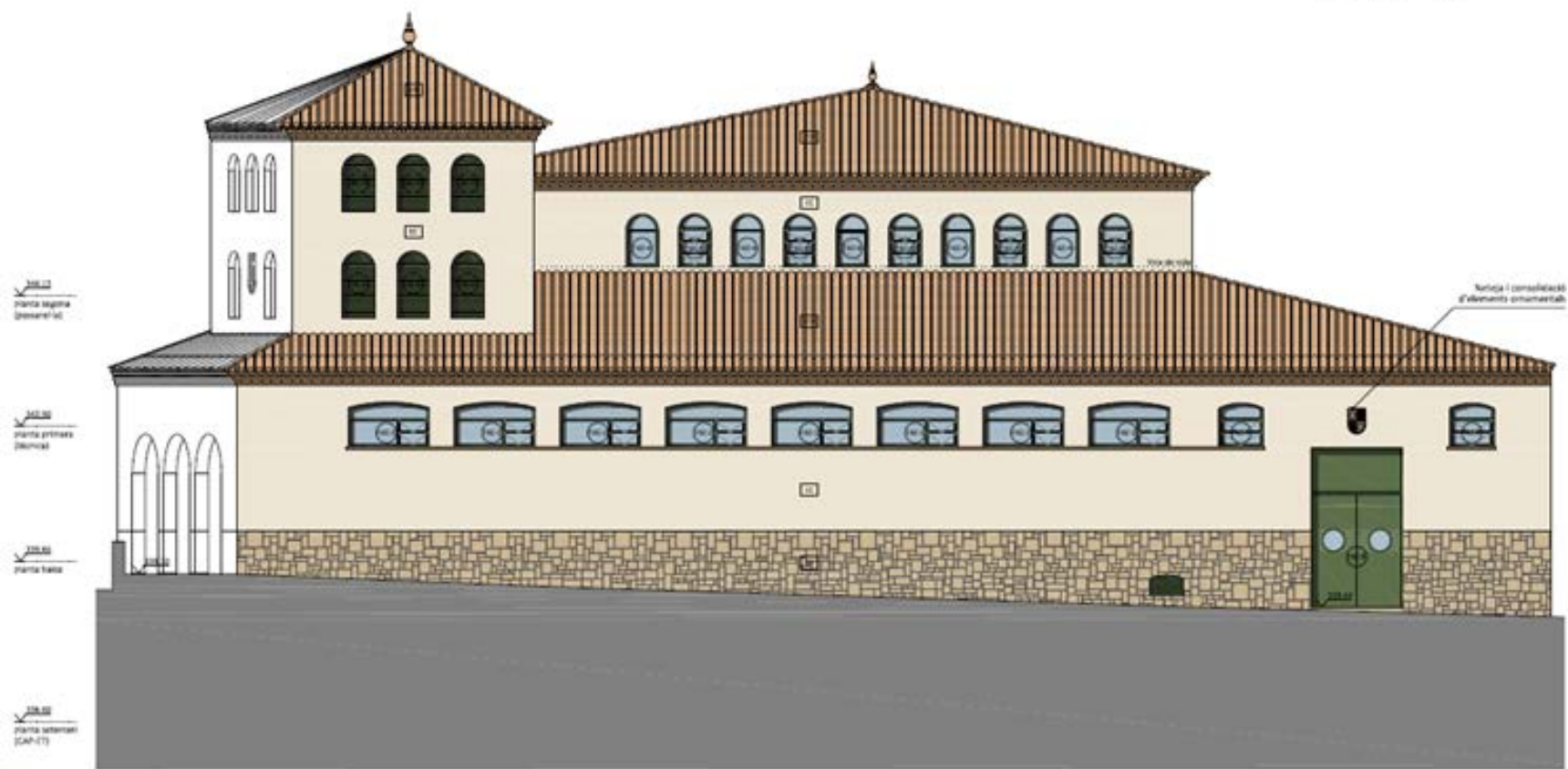


ACABATS D'ENVOLUPANT INTERIOR		ACABATS D'ENVOLUPANT EXTERIOR	
	Cel ras de guix laminat pintat		Reperació estuc de calç
	Cel ras fono-absorbent d'encornalls de fusta aglomerada amb ciment		Sòcol de pedra natural existent netejat
	Cel ras fono-absorbent de guix laminat pintat		Estora metàl·lica d'alumini
	Cel ras hidroïfug de guix laminat pintat		Fornigal frassat, acabat ornamental
	Cel ras impermeable de vinil 60x60 cm		Fornigal lliscat
	Engipolat i pintat		Gres esmaltat 30x30cm
	Guix laminat		Pedra natural de Sant Vicenç
	Pintat		Xapa sagrada
	Divisió de panell ceràmic		
	Arranjador teuler OSB envernissat		
	Arranjador teuler OSB pintat blanc		
	Fujolla ceràmica esmaltada de 3x3 cm		
	Fujolla ceràmica esmaltada		
	Compent de quars tipus Silstone o similar		
	Xapa d'aïllament		
ACABATS CERÀMICS			
	Col·lecta de teula sense aïllament		
	Col·lecta de teula amb aïllament		

COLOR PARET: FS 07 37
 COLOR PLATEJAT: BS 38 42



NOTA: Aquest pla de informació i les dimensions són orientatives. Totes les mesures es concreten en obra i sota la coordinació de la direcció d'obra.





- ACABATS COBERTA**
- 111 Coberta de teula sense aïllament
 - 112 Coberta de teula amb aïllament
- ACABATS DEVELOPAMENT EXTERIOR**
- 121 Respatat estuc de calç
 - 122 Sòcol de pedra natural existent netejat
- ACABATS DEVELOPAMENT INTERIOR**
- 131 Cofres de guix laminat pintat
 - 132 Cofres fons-absorbent d'insomalls de fusta aplanats amb ciment
 - 133 Cofres fons-absorbent de guix laminat pintat
 - 134 Cofres híbrid de guix laminat pintat
 - 135 Cofres vegetals de vinil èster de cel·lulosa
 - 136 Ungües i pintes
 - 137 Guix laminat
 - 138 Pintat
 - 139 Divisors de panell ceràmic
 - 140 Arrambador taulell OSB envernissat
 - 141 Arrambador taulell OSB pintat blanc
 - 142 Replis ceràmica esmaltada de feld en
 - 143 Replis ceràmica esmaltada
 - 144 Compost de quars tipus Silstone o equivalent
 - 145 Xapa d'acer pintada
- FERRAMENTES**
- 151 Trossa metàl·lica d'alumini
 - 152 Formigó tractat, acabat cristallitzat
 - 153 Formigó liscat
 - 154 Gres anticlastic 30x30cm
 - 155 Pedra natural de Sant Vicenç
 - 156 Xapa fagó/midre



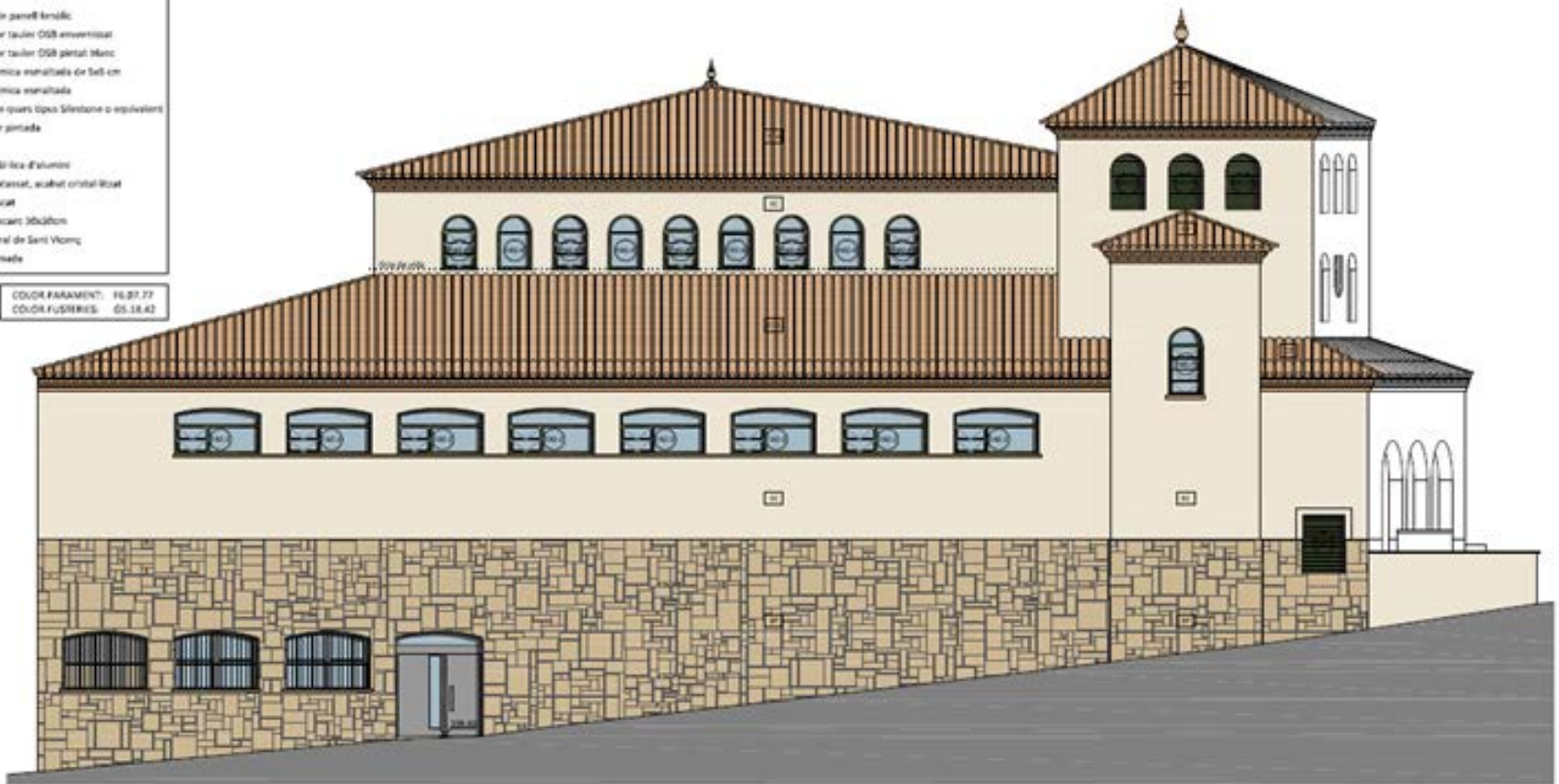
NOTA: Aquest plantó de informació i les dimensions són orientatives. Totes les mesures es compraran en obra i sota la coordinació de la direcció d'obra.

200.00
planta segona (desnivellat)

100.00
planta primera (desnivellat)

00.00
planta baixa

-100.00
planta soterrani (CAP-ET)



COLOR PARET: 16.07.77
COLOR FUSTERS: 05.14.42

3.4

INFORMAR el Pla especial integral i de millora urbana per a l'ordenació de la parcel·la amb front als carrers

Bonaplata, 44-52 i Fontcoberta, 16-24



Pla especial integral i de millora urbana per a l'ordenació de la parcel·la amb front als carrers de Bonaplata, 44-52, i de Fontcoberta, 16-24

Ubicació: carrers de Bonaplata, 44-52, i de Fontcoberta, 16-24

Qualificació urbanística: 13b (p). Casa Raventós (catalogada nivell C)

Titularitat: privada. Promotor: BIGDAL 5000 SL

Superfície de la parcel·la: 2.358,87 m²

Nombre de plantes: PB + 3

Tipus d'ordenació: volumetria específica



Sostre màxim proposat: 4.855,35 m²st (menor del que permet el planejament vigent de 5.452,54 m²st), dels quals:

- Casa Raventós: 1.065,55 m²st
- Nova edificació: 3.789,80 m²st

Objecte

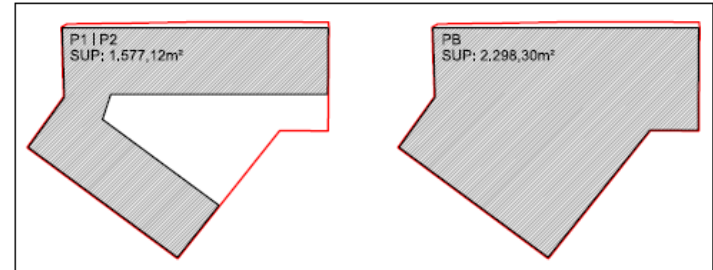
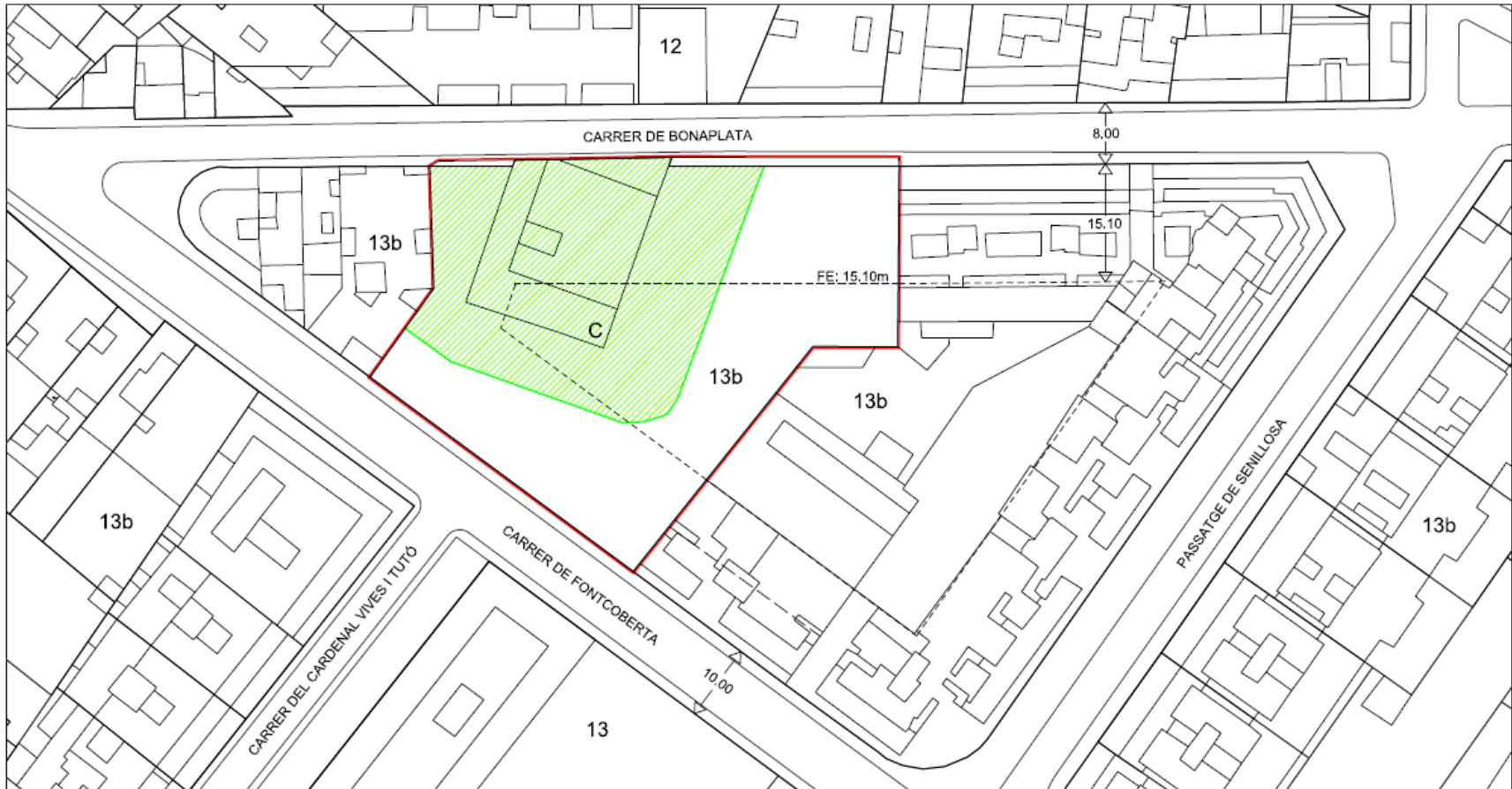
1. Fer compatible la conservació del volum i les façanes de la Casa Raventós amb la materialització de l'edificabilitat que deriva de la qualificació de la parcel·la.



2. Els criteris bàsics aplicats a la solució proposada són els següents:

- Preservació, rehabilitació i posta en valor del volum i les façanes de la Casa Raventós.
- Definició d'un espai obert enjardinat entorn de l'edifici catalogat.
- Segellat de tres de les quatre mitgeres que flanquegen el solar, amb noves edificacions.
- Limitació de l'extensió de l'edificació sota rasant, per preservar els arbres més desenvolupats, davant la façana principal de la Casa Raventós.

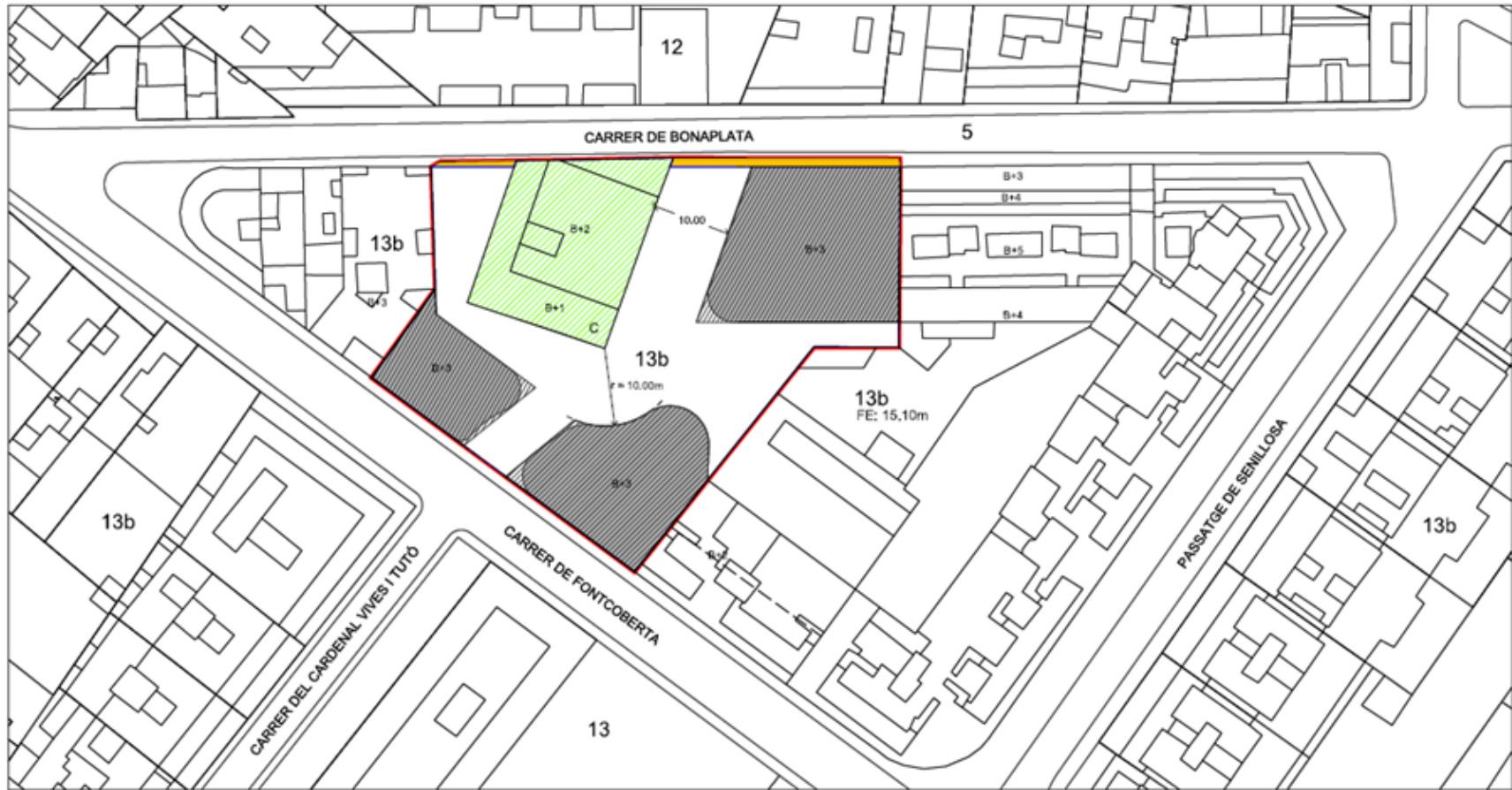




SOSTRE EDIFICABLE 13b: 5.452,54m²

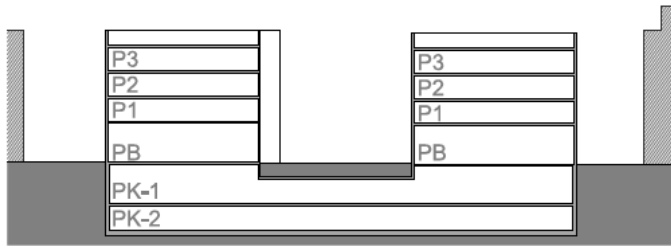


- 01 PINUS CANARIENSIS
- 02 LIGUSTRUM JAPONICUM
- 03 LIGUSTRUM JAPONICUM
- 04 CITRUS AURANTIUM
- 05 LAGERSTROEMIA INDICA
- 06 ERIOBOTRYA JAPONICA
- 07 LAURUS NOBILIS
- 08 ERIOBOTRYA JAPONICA
- 09 OLEA EUROPAEA
- 10 LAURUS NOBILIS
- 11 FATSJA JAPONICA
- 12 CITRUS PARADISI
- 13 ACACIA DEALBATA
- 14 CYCAS REVOLUTA
- 15 CUPRESSUS MACROCARPA
- 16 MORUS ALBA
- 17 MORUS ALBA
- 18 MORUS ALBA
- 19 CITRUS PARADISI
- 20 CITRUS RETICULATA
- 21 CYCAS REVOLUTA
- 22 PHYTOLACCA DJIGICA
- 23 CITRUS RETICULATA
- 24 LIGUSTRUM JAPONICUM
- 25 PRUNUS CERASIFERA VAR. ATROPURPUREA
- 26 JACARANDA MIMOSIFOLIA
- 27 JACARANDA MIMOSIFOLIA
- 28 ROBINA PSEUDOACACIA
- 29 PAULOWNIA TOMENTOSA
- 30 HIBISCUS
- 31 JACARANDA MIMOSIFOLIA
- 32 HIBISCUS
- 33 CELTIS AUSTRALIS
- 34 TAMARIX GALLICA
- 34BIS TAXUS BACCATA
- 35 SCHEFFLERA ACTINOPHYLLA
- 36 PLATANUS X HISPANICA
- 37 CITRUS PARADISI
- 38 ABIES NORMANDIANA
- 39 CITRUS SINENSIS
- 40 PHOENIX CANARIENSIS
- 41 PLATANUS X HISPANICA
- 42 MORUS ALBA
- 43 TILIA CORDATA
- 44 TILIA CORDATA
- 45 CELTIS AUSTRALIS
- 46 LIGUSTRUM LUCIDUM
- 47 LIGUSTRUM LUCIDUM
- 48 LIGUSTRUM LUCIDUM
- 49 LIGUSTRUM LUCIDUM
- 50 LIGUSTRUM LUCIDUM
- 51 PRUNUS DOMESTICA
- 52 LIGUSTRUM LUCIDUM
- 53 LIGUSTRUM LUCIDUM
- 54 LIGUSTRUM LUCIDUM
- 55 LIGUSTRUM LUCIDUM
- 56 LIGUSTRUM LUCIDUM
- 57 LIGUSTRUM JAPONICUM

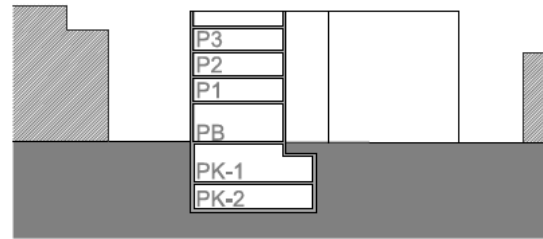


	Àmbit	Superfície Àmbit: 2358,82 m ²
	Qualificació 13b	Superfície Qualificada 2317,90m ²
	Cessió de sòl a l'espai públic	Superfície de Cessió de sòl a l'espai públic: 40,97m ²

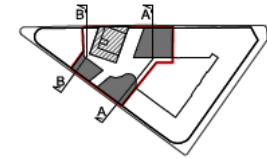




Secció A-A'



Secció B-B'



Alçat carrer de Bonaplata



Alçat carrer de Fontcoberta

A.R.M.: 14,20m
 ALÇADA MÀXIMA CARA SUPERIOR DEL DARRER FORJAT
 REFERIDA A LA RASANT DE LA VORERA AL CENTRE DE LA FAÇANA



SUPERPOSICIÓ ACTUAL I PROPOSTA



ARBRES A CONSERVAR VIA REPLANTACIÓ

- 35 SCHEFFLERA ACTINOPHYLLA
- 43 TILIA CORDATA
- 44 TILIA CORDATA
- 45 CELTIS AUSTRALIS

MSA+A

ADOLF MARTÍNEZ I JOSEP LLUÍS SISTEMAS, ARQUITECTES I ASSOCIATS

CORP

PLA ESPECIAL INTEGRAL I DE MILLORA URBANA PER A L'ORDENACIÓ DE LA PARCEL·LA AMB FRONT ALS CARRERS BONAPLATA 44-62 I FONTCOBERTA 19-24 DE BARCELONA

ORDENACIÓ | ESQUEMA D'ENJARDINAMENT | ARBRAT A CONSERVAR

escala: 1/200



SETEMBRE 2018 PEB-990

3.5

INFORMAR el Pla especial urbanístic regulador per a la construcció d'una residència geriàtrica assistida i centre de dia en la finca ubicada al carrer Monegal, 1



Pla especial urbanístic regulador per a la construcció d'una residència geriàtrica assistida i centre de dia a la finca ubicada al carrer de Monegal, 1

Ubicació: c. Monegal, 1. Illa delimitada pels carrers de Monegal, Cadis i Manacor, al barri del Putxet

Qualificació urbanística: 7a. Sistema d'equipaments i dotacions actuals

Titularitat: privada. Promotor: Torre del Putxet SL / FIATC

Superfície de la parcel·la: 3.776,86 m²

Nombre de plantes: PB + 2



Ocupació: 40%

Tipus d'ordenació: volumetria específica de configuració flexible

Superfície màxim sostre: 4.837,44 m²

Alçada reguladora màxima: 11,5 m²

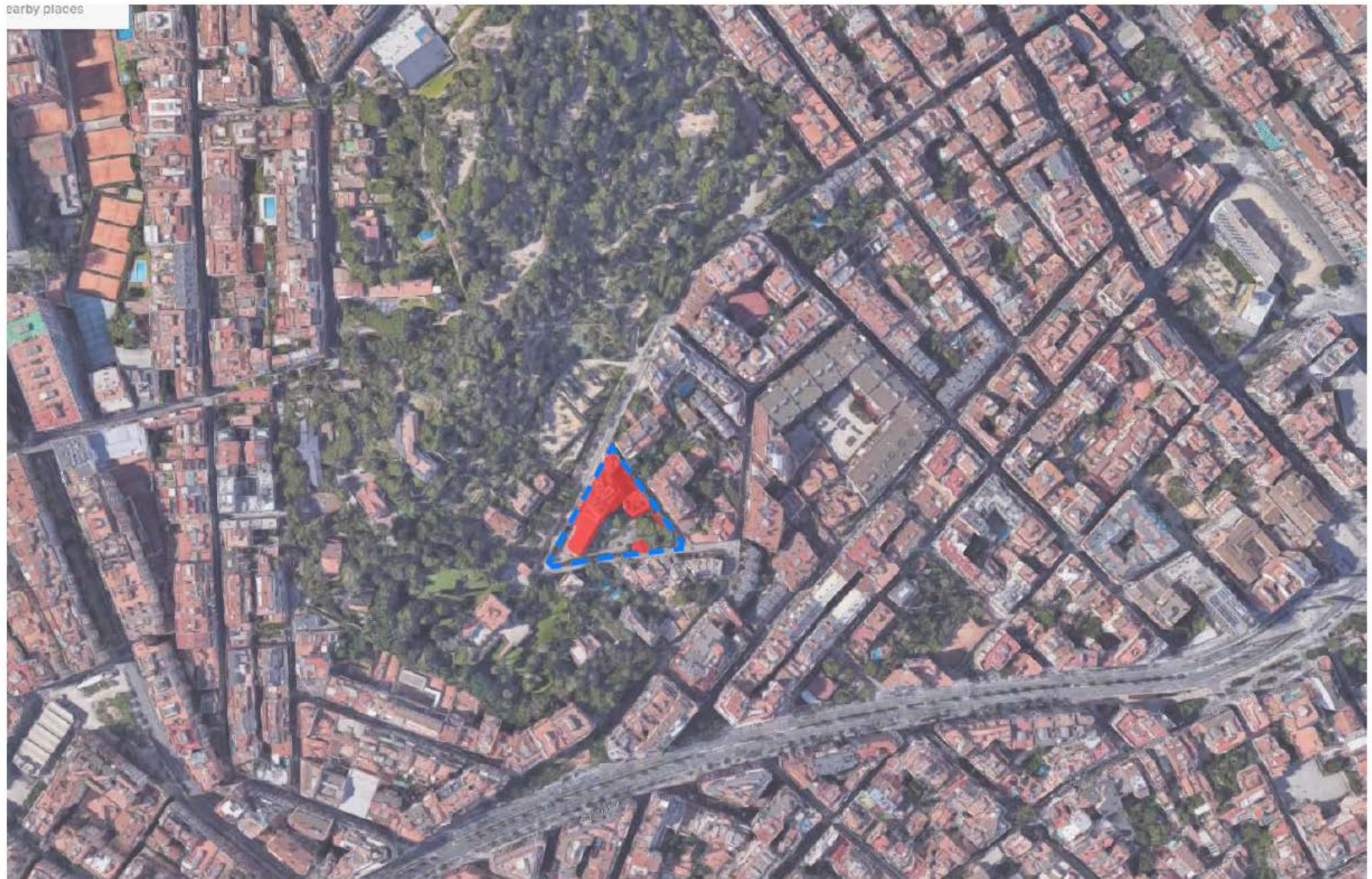
Objecte:

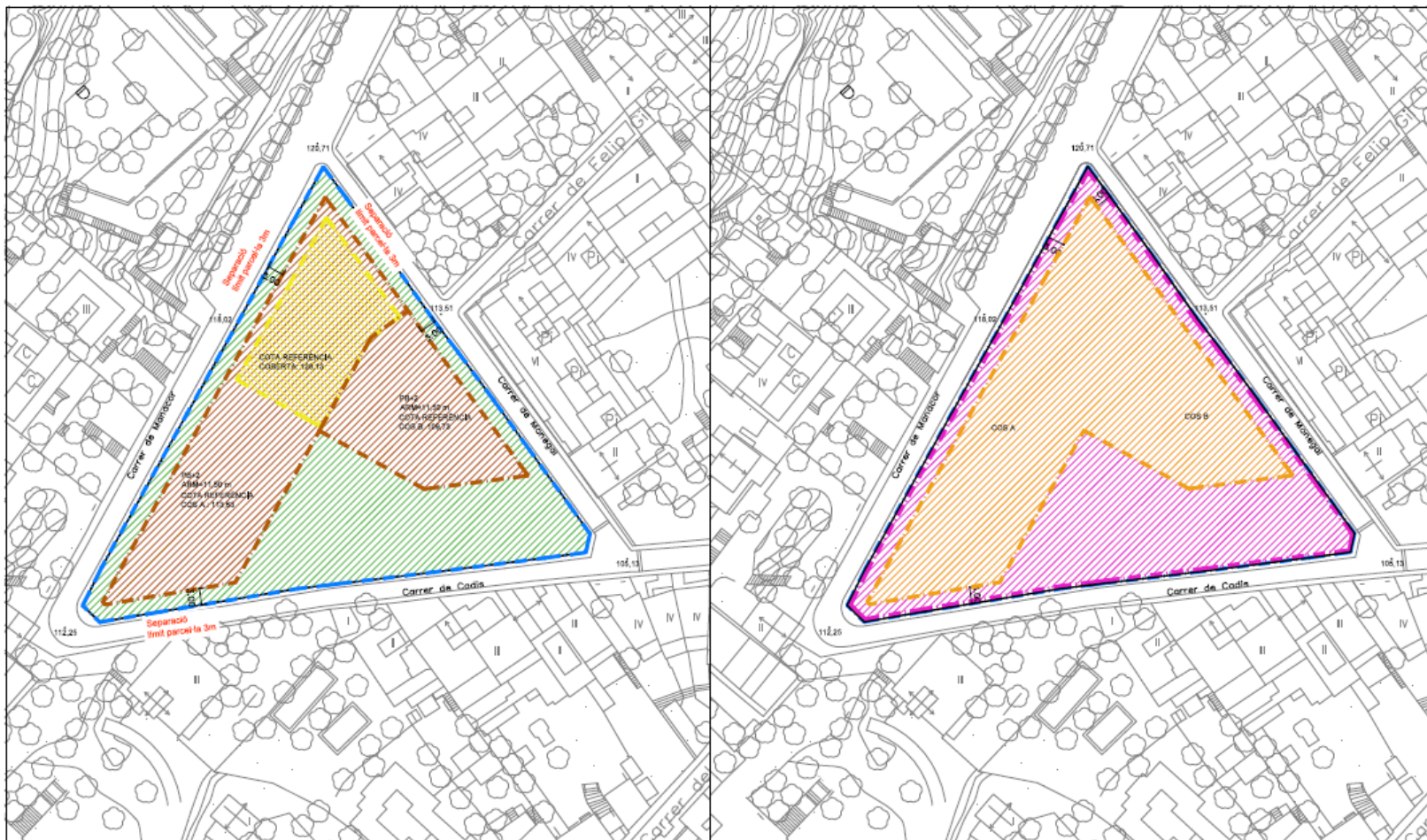
1. Establir els paràmetres d'ordenació d'una nova edificació que permeti destinar-la a l'ús de residència geriàtrica assistida i centre de dia en la parcel·la que ens ocupa. Aquesta parcel·la ja té reconegut l'ús sanitari assistencial per la clínica que hi havia.



2. La proposta s'efectua en una parcel·la que ja es troba qualificada d'equipament i que té reconegut l'ús sanitari assistencial. Per aquest motiu, el pla no ha d'establir ni modificar el tipus d'equipament, que es manté tenint en compte l'ús de residència geriàtrica a què es vol destinar l'àmbit del pla.

3. La proposta de nova edificació s'adequa a l'entorn i suposa una millora ambiental respecte de la situació actual. La nova ordenació proposa una edificació unitària, de menys alçada, amb menys ocupació, i una superfície de sostre més reduïda que l'edificació existent.





Legenda

- Sup. Àmbit = 3,776,86 m²
- Sup. Ocupació SOBRE rasant
- Sup. Ocupació coberta
- Espacio libre

**NORMES URBANÍSTIQUES
PLA ESPECIAL**

Sup. Àmbit = 3,776,86 m²
 Sostre màxim = 4,837,44 m²
 Ocupació màxima = 40%
 dins del gòlb
 ARM = PB+2 /11,50 m

Legenda

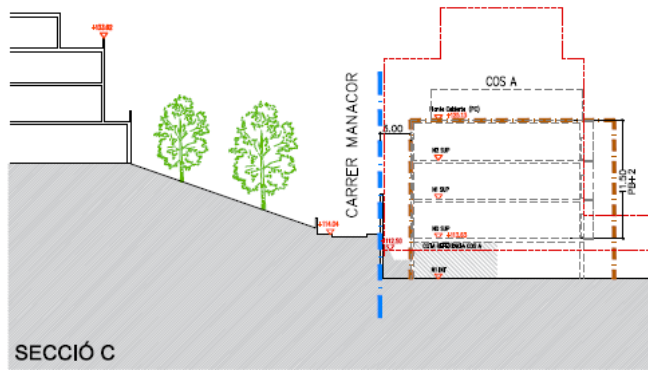
- Sup. Àmbit = 3,776,86 m²
- Sup. Edificable SOTA rasant
- Sup. Ocupació SOTA rasante

**NORMES URBANÍSTIQUES
PLA ESPECIAL**

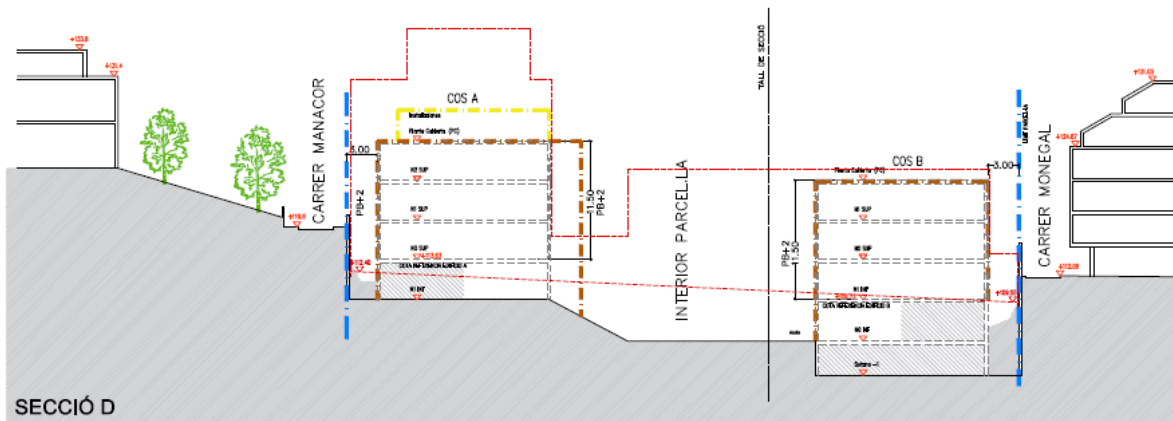
Sup. Àmbit = 3,776,86
 Ocupació màxima = 40%
 dins del gòlb
 ARM = PB+2 /11,50 m



- Sup. Àmbit = 3.776,86 m2
- Sup. Ocupació SOBRE rasant



- Limit parcel·la
- Occupaci. Gl·lie mxim.
- Cotes de referncia normatives
- Lnia de edifici de la clnica existent,
- Edificaci sota rasant





AXONOMETRIA 1

3.6

Proposicions/declaracions de grup dels grups polítics del Consell

3.6.1

Proposició del grup d'ERC



3.6.2

Proposició del grup del PPC



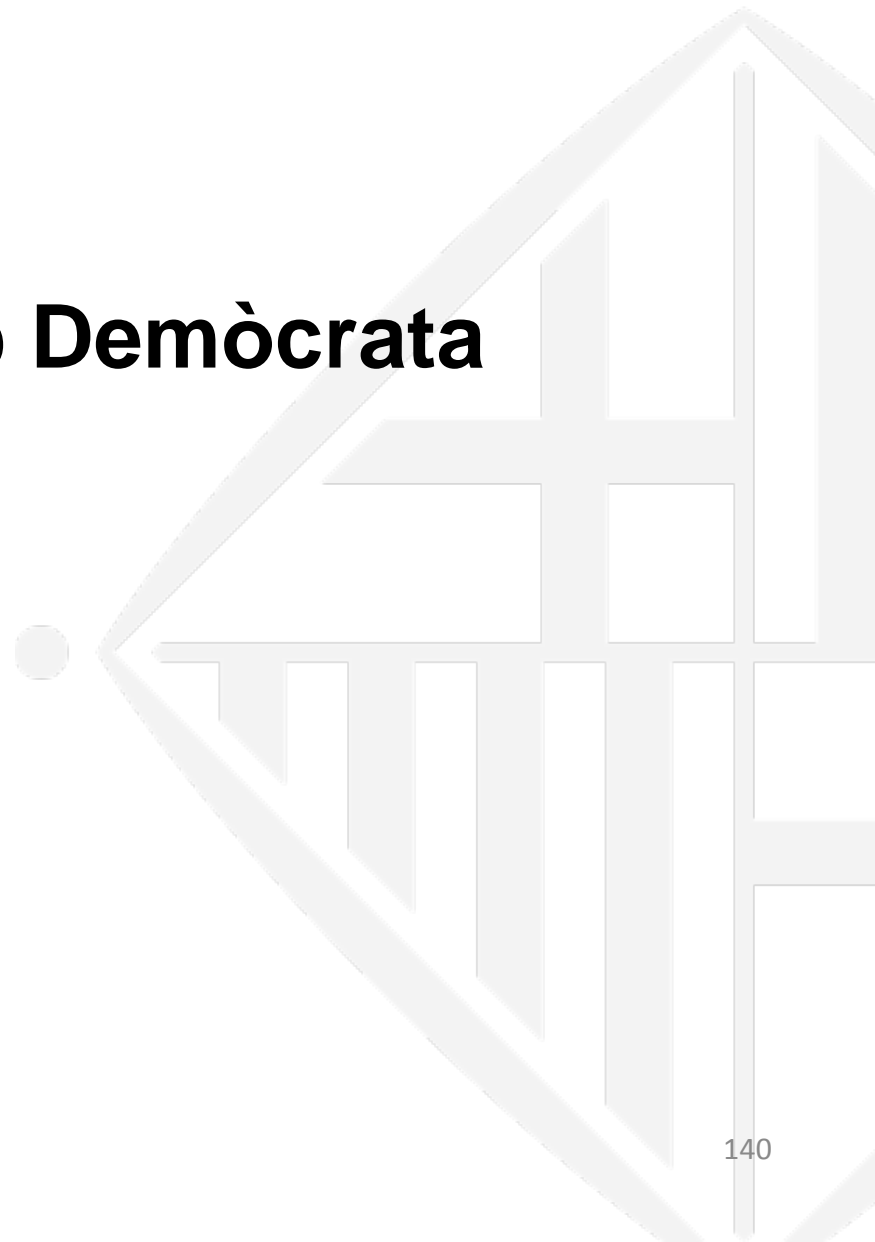
3.6.3

Proposició del grup de CS



3.6.4

Proposició del grup Demòcrata



4

Part d'impuls i control

4.1 Precs

4.2 Preguntes

4.3 Seguiment de proposicions/precs

www.ajuntament.barcelona.cat/sarria-santgervasi



**Ajuntament
de Barcelona**