

Consell Plenari del Districte de Sarrià – Sant Gervasi

Sessió ordinària

Dimarts 23 de març de 2021

1

Aprovació, si escau, de l'acta de la sessió ordinària del Consell Plenari del Districte, de 17 de desembre de 2020

2

Part informativa



2.1

Despatx d'ofici:



2.1.1

Restar assabentat de l'aprovació de les llicències d'obres majors, d'obres menors, d'activitats, comunicats i assabentats d'obra i d'activitats, des del 16 de desembre de 2020 al 16 de març de 2021

2.1.2

Donar compte del cessament dels consellers del grup de Cs senyors Pedro Miret Betanzos i Jordi Obón Cabré

2.1.3

Donar compte del cartipàs del Districte actualitzat a data de 17 de març de 2021



2.1.4

Donar compte de l'acord de la Ponència del Nomenclàtor dels carrers de Barcelona, de 2 de març de 2021, informant favorablement el canvi de denominació del carrer dels Reis Catòlics pel carrer d'Elisa Moragas i Badia

2.2

Informe del regidor del Distrito





- 1. Mobilitat**
- 2. Covid-19 - Salut**
- 3. Inversions i obres**
- 4. Activitat institucional**
- 5. Prevenció i seguretat**
- 6. Activitat econòmica**



1.- Mobilitat

- Informació de la instal·lació de nous radars
- Informació de “Protegim les escoles”
- Constitució de la Taula d'Entorns Escolars
- Estudi de mobilitat -Sarrià nord-
- Represa de les obres de la L9 a Mandri
- Fase 10 de la campanya “Motos en calçada”
- Informació del Bus Galvany-Farró



2.- Covid-19 - Salut

- Informació referent a les campanyes de vacunació el Districte
- Informació sobre els comportaments incívics: botellot i altres
- Usos intensius a Collserola arran del confinament comarcal
- Informació del Decret d'ampliació de terrasses
- Informació sobre el Projecte VilaVeïna



3.- Inversions i obres

- Informació sobre les obres actuals i les previstes (ciutat i Collserola)
- Inversions de mandat: PIM i el pacte amb ERC
- Inversions en equipaments
- Superilla Bonanova
- Inversions de mandat en espais verds
- Altres actuacions i millores en els espais verds
- Informació sobre la plaça de Ferran Casablanca



4.- Activitat institucional

- Informació sobre les eleccions al Parlament de Catalunya 14F
- Informació sobre els Pressupostos participatius
- Canvi de nom del carrer dels Reis Catòlics
- Constitució de la Taula de Coordinació de Collserola
- Inici dels treballs de diagnosi de Les Planes
- Activitat institucional: actes i trobades; reunions amb entitats veïnals i associacions; visites a espais; celebració de consells i comissions
- Commemoració del centenari de l'agregació de Sarrià a Barcelona



5.- Previsió i seguretat

- Convivència: informació sobre okupacions i aldarulls en l'espai públic
- Pla de seguretat als entorns escolars



6.- Activitat econòmica

- Informació sobre l'estratègia de dinamització dels locals en planta baixa
- Informació sobre la convocatòria de subvencions 2021

3

Part decisòria:



3.1

**INFORMAR el Pla Especial Urbanístic
per a la regulació dels jocs d'atzar a la
ciutat de Barcelona**



Iniciativa: Pública- Ajuntament de Barcelona

Planejament vigent: Ordenança Municipal activitats i establiments de concurrència pública (AD 1170472003); plans d'usos, PGM.

Objectiu: Regular la intensitat dels usos del sòl i les condicions urbanístiques per a la implantació d'establiments de concurrència pública destinats a salons de joc, bingos i casinos de joc on es realitzen apostes a la ciutat, per tal d'establir una regulació coherent a tot el municipi i ajustada a les directrius vigents en matèria de salut.

En aquests sentit, l'objectiu principal del pla és minimitzar l'accessibilitat per part dels col·lectius vulnerables als establiments destinats als jocs d'atzar, a fi de reduir els riscos d'addició i els danys associats.



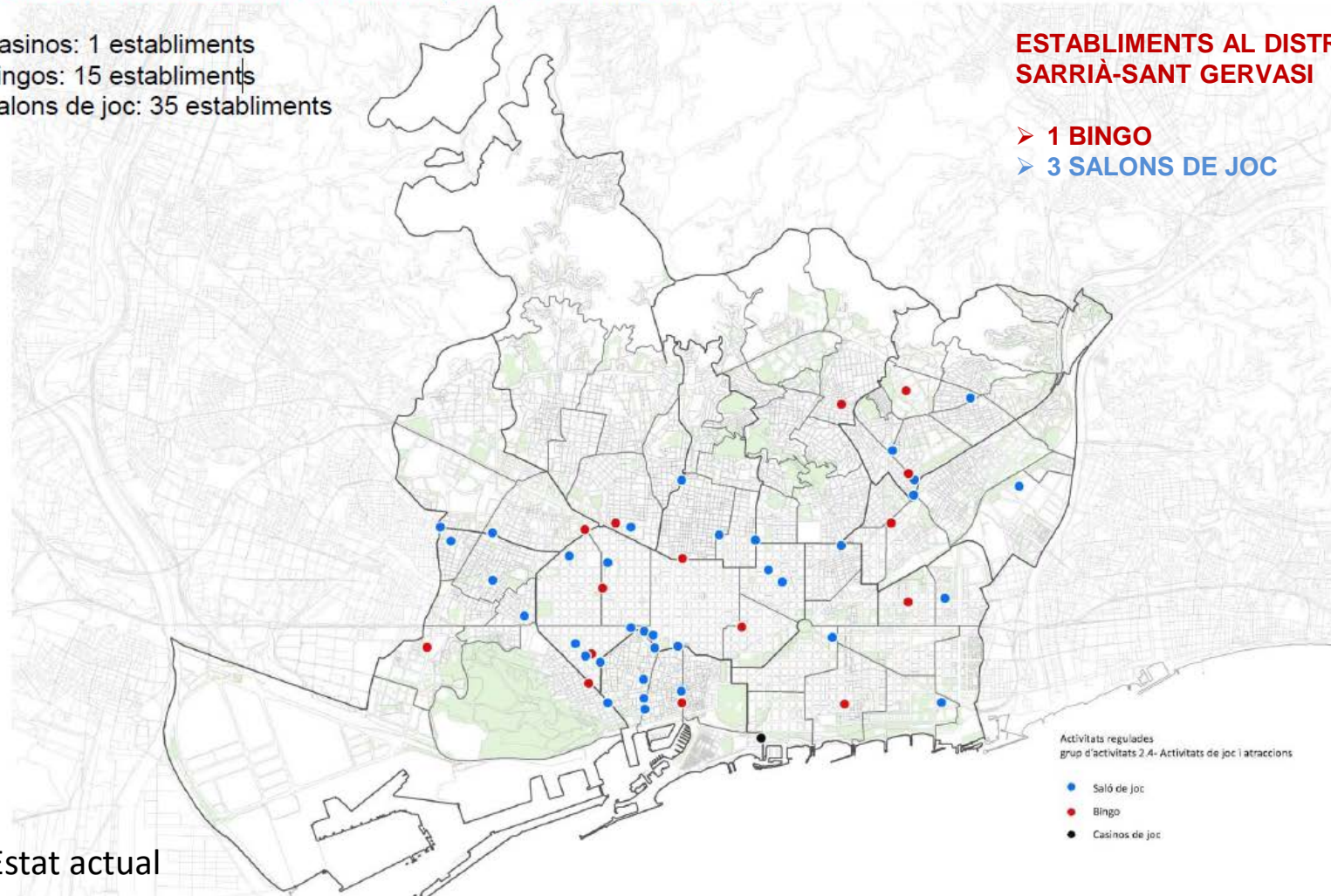
PEU per a la regulació dels jocs d'atzar a la ciutat de Barcelona

ESTABLIMENTS A BARCELONA (51 ESTABLIMENTS)

Casinos: 1 establiment
Bingos: 15 establiments
Salons de joc: 35 establiments

ESTABLIMENTS AL DISTRICTE SARRIÀ-SANT GERVASI

➤ 1 BINGO
➤ 3 SALONS DE JOC



Estat actual



Proposta usos protegits

Centres educatius:

- Escoles bressol / Llars d'infants
- Centres d'educació infantil
- Centres d'educació primària
- Centres d'educació secundària obligatòria
- Centres de Batxillerat
- Centres de Formació Professional
- Programes de formació o qualificació
- Universitats

Biblioteques

Centres esportius municipals

Centres oberts

Centres d'internament de menors

Casals de joves i de barri

Centres cívics

Centres de Salut:

- Hospitals
- Centres d'atenció primària
- Centres d'urgències d'atenció primària
- Centres d'atenció i seguiment a les drogodependències
- Centres de salut mental per a adults
- Centres de salut mental per a joves
- Centres de dia
- Hospitals de dia
- Centres d'atenció a persones amb problemes de joc/ trastorn del joc

Centres de Serveis socials

Centres del Servei d'ocupació de Catalunya, oficines d'atur

Aclariment: Tots ells situats indiferentment en sòl qualificat de sistema d'equipaments o zona on s'admetin aquests usos



Distància a centres educatius: 800m

PROTECCIÓ DELS ENTORNS ESCOLARS


- Protegim les escoles
- Camins escolars

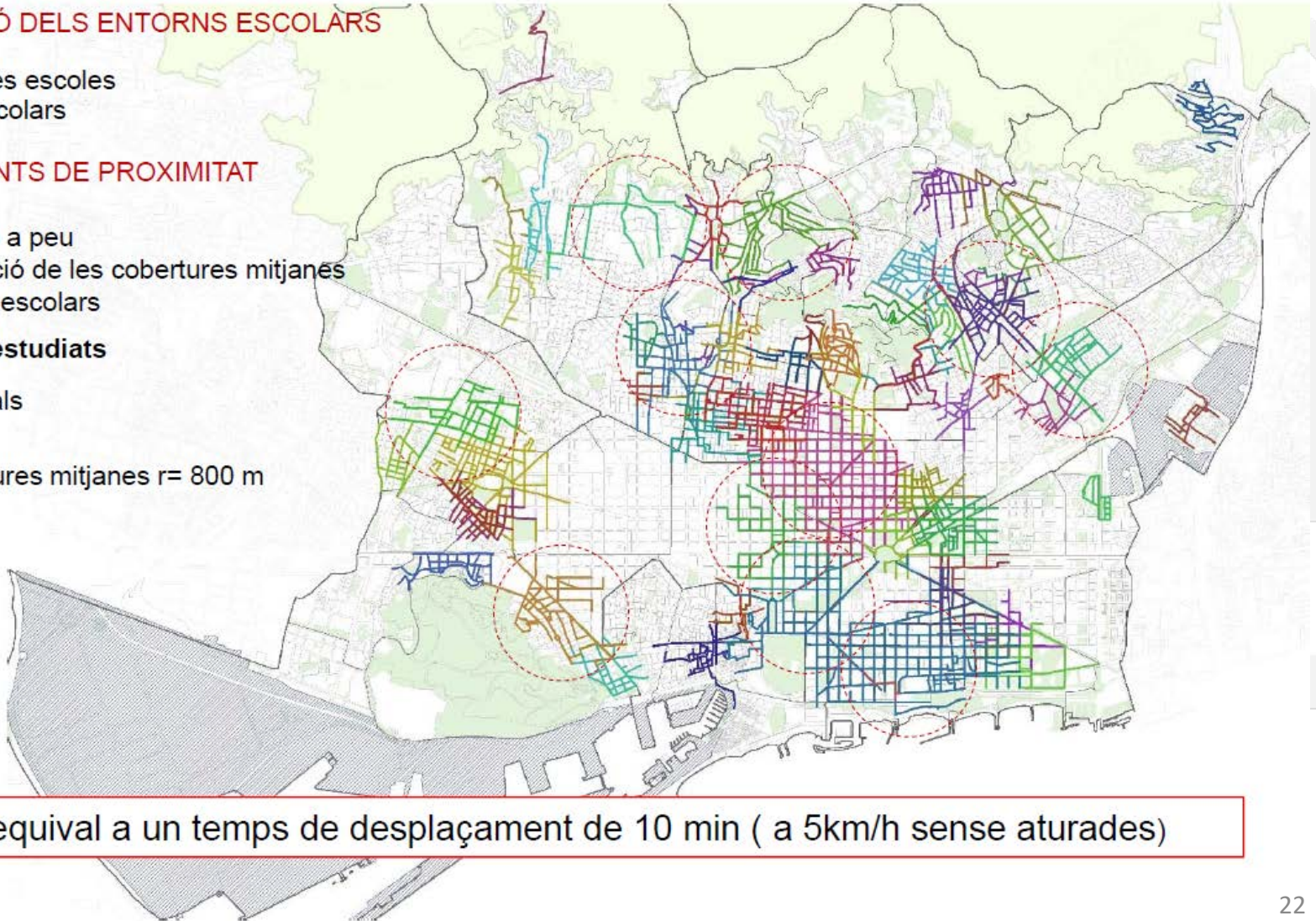
EQUIPAMENTS DE PROXIMITAT

Aproximació a peu
Sistematització de les cobertures mitjanès
dels camins escolars

65 camins estudiats

470 km lineals

 Cobertures mitjanès $r = 800$ m



800m equival a un temps de desplaçament de 10 min (a 5km/h sense aturades)



Distància a resta d'usos protegits: 450m

RADIS D'INFLUÈNCIA

Radis cobertura xarxa d'infraestructura fixa		Radis cobertura xarxa d'autobusos	
Tranvia	400m	Autobús	250m
Metro/ FGC urbà	500m		
FGC / RENFE	800m		

DESPLAÇAMENT DIARIS (EMEF 2019)

Mode del desplaçament	Desplaçaments	%
Caminant	2.985.651	41,2%
Bicicleta	167.213	2,3%
Cadires de rodes, VMP i altres ginys	42.298	0,6%
Total mobilitat activa	3.195.162	44,1%
Metro	1.014.655	14,0%
Autobús	707.915	9,8%
Altres ferroviaris (FGC, Rodalies Renfe, Tramvia)	584.624	8,1%
Resta transport públic	88.697	1,2%
Total transport públic	2.395.891	33,1%
Cotxe	1.145.857	15,8%
Moto	448.158	6,2%
Furgoneta/camió	58.565	0,8%
Altres vehicles privats
Total vehicle privat	1.653.184	22,8%
Total Barcelona	7.244.237	100%

RADI PONDERAT EN FUNCIÓ DEL PERCENTATGE D'UTILITZACIÓ DEL TRANSPORT PÚBLIC

mitjà de transport	viatges	percentatge	radi ATM	radi ponderat
Metro	1.014.655,00	43,98%	500 m	219,89
Bus	707.915,00	30,68%	250 m	76,71
Altres ferroviaris (Tramvia/FGC/Renfe)	584.624,00	25,34%	600 m *	152,04
Total	2.307.194,00	100,00%		448,63

*mitjana entre els radis pertanyents a cada tipologia: 400 i 800m

450 m equival a un temps de desplaçament de 5,5 min (a 5km/h sense aturades)

Font: Memòries d'activitat (2001, 2002) de l'Autoritat del Transport Metropolità
Enquesta de mobilitat en dia feiner 2019 (Publicació Juny 2020) – Autoritat del Transport Metropolità

3.2

INFORMAR el Pla Especial Urbanístic per a la regulació dels establiments d'allotjament turístic, albergs de joventut, habitatges d'ús turístic, llars compartides i residències col·lectives docents d'allotjament temporal a la ciutat de Barcelona



Iniciativa: Pública - Ajuntament de Barcelona

Planejament vigent: Pla Especial Urbanístic

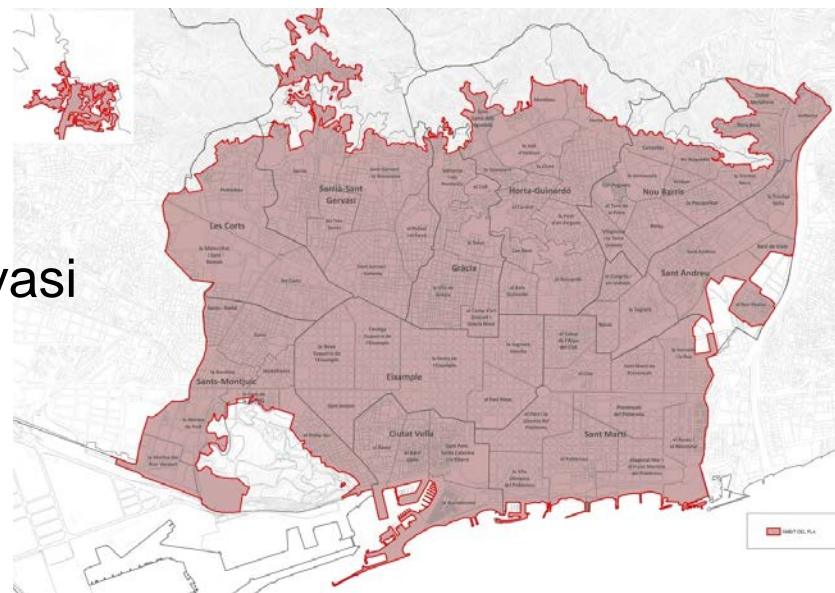
Objectius:

- Assoliment de la mixtura d'usos equilibrada
- Afavorir el dret a l'habitatge
- Preservar la qualitat de l'espai públic i minimitzar la pressió del turisme sobre aquest
- Evitar distorsions en la convivència ciutadana derivats de la pressió del turisme
- Afavorir la mobilitat quotidiana
- Desenvolupament econòmic sostenible de les activitats econòmiques



Àmbit i tipologies objecte del pla

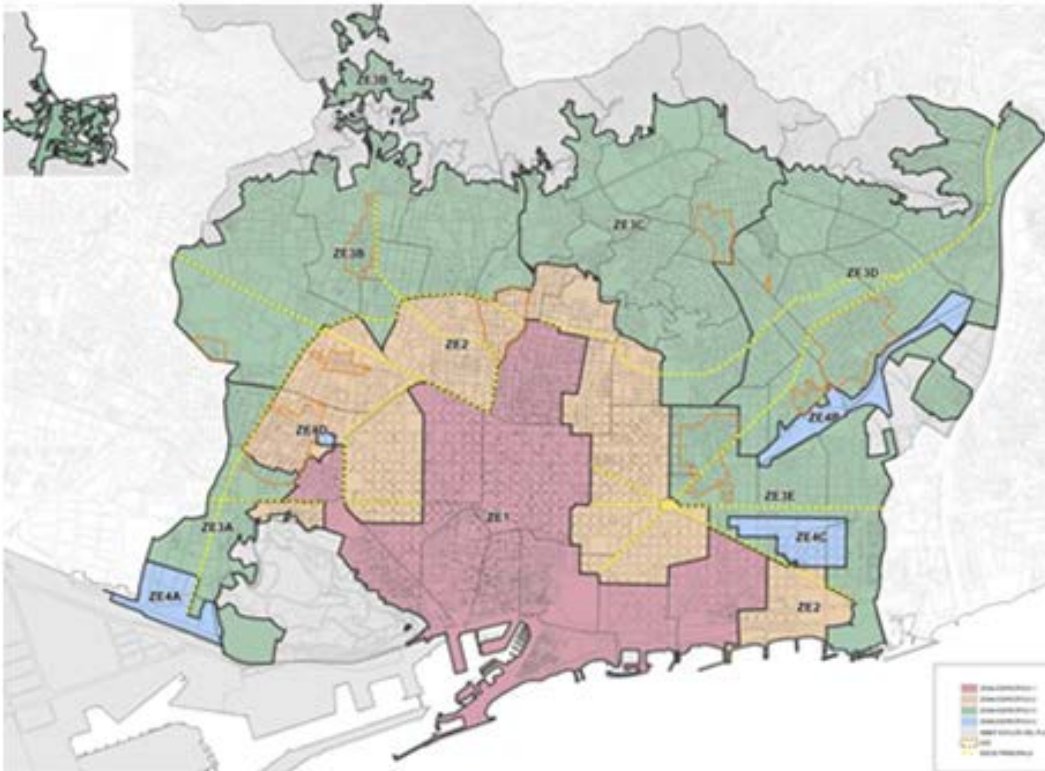
- Àmbit del pla: 65% del municipi
- Tipologies: Districte de Sarrià- Sant Gervasi
 - **49 Establiments d'allotjament turístic**
(hotels, hotels apartaments, hostals/pensions, apartaments turístics)
 - **7 Albergs de joventut**
 - **484 Habitatges d'ús turístic (HUT)**
 - **Llars compartides ***
- També es regulen les **12 residències col·lectives docents.**



*Llars compartides – fins ara aquesta activitat no estava regulada



Zones específiques de regulació i altres paràmetres reguladors



ZONES ESPECÍFIQUES

- ZE-1: zona de decreixement natural
- ZE-2: zona de manteniment
- ZE-3: zona de creixement contingut
- ZE-4: àrees de transformació
 - ZE-4A Marina del Prat Vermell
 - ZE-4B La Sagrera
 - ZE-4C 22@ Nord
 - ZE-4D Estació de Sants

ÀREES DE TRACTAMENT ESPECÍFIC (ATE)

Nuclis antics a les ZE-2 i ZE-3

EIXOS PRINCIPALS

Vies estructurants a nivell de mobilitat



Establiments d'allotjament turístic i albergs de joventut

ZE-3: ZONA DE CREIXEMENT CONTINGUT

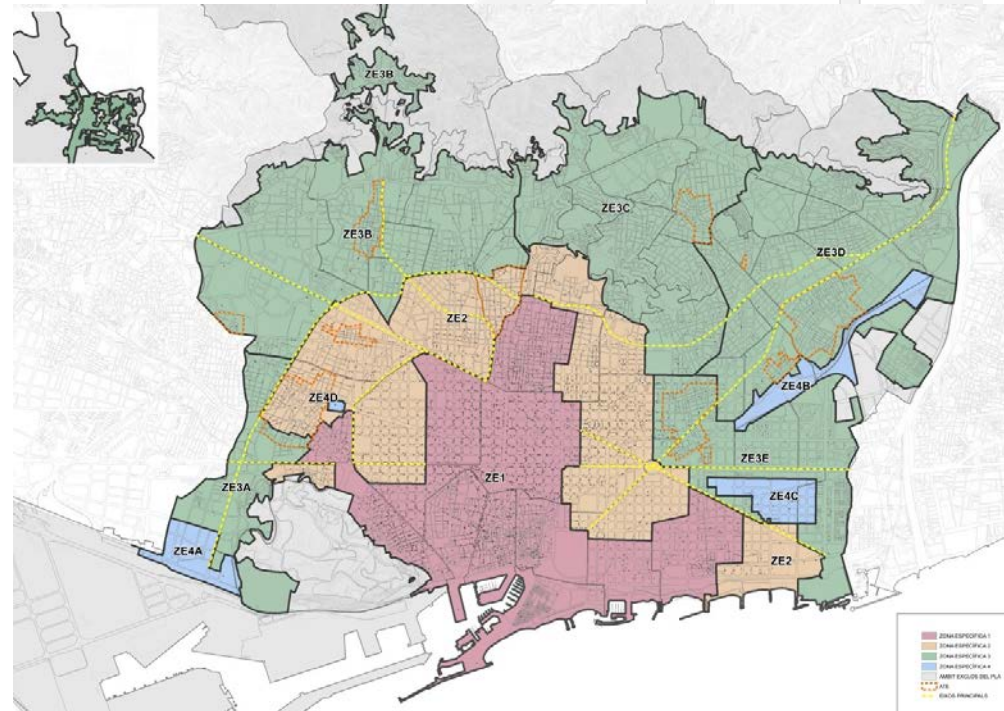
S'admet l'ampliació de places dels establiments existents o la implantació de nous establiments:

– Quan no se superi la densitat màxima de places en la ZE-3, d'acord amb els increments de densitat admesos:

ZE-3A Sants:	456 places
ZE-3B Les Corts-Sarrià:	1.458 places
ZE-3C Gràcia-Horta:	564 places
ZE-3D Nou Barris-Sant Andreu:	1.045 places
ZE-3E Sant Martí:	501 places

– Es compleixi amb la densitat radial:

<u>Places</u>	<u>Distància (m)</u>
0-50	100
51-100	125
101-150	150
151-250	200
251-350	250
>350	250+50 m/100 places o fracció

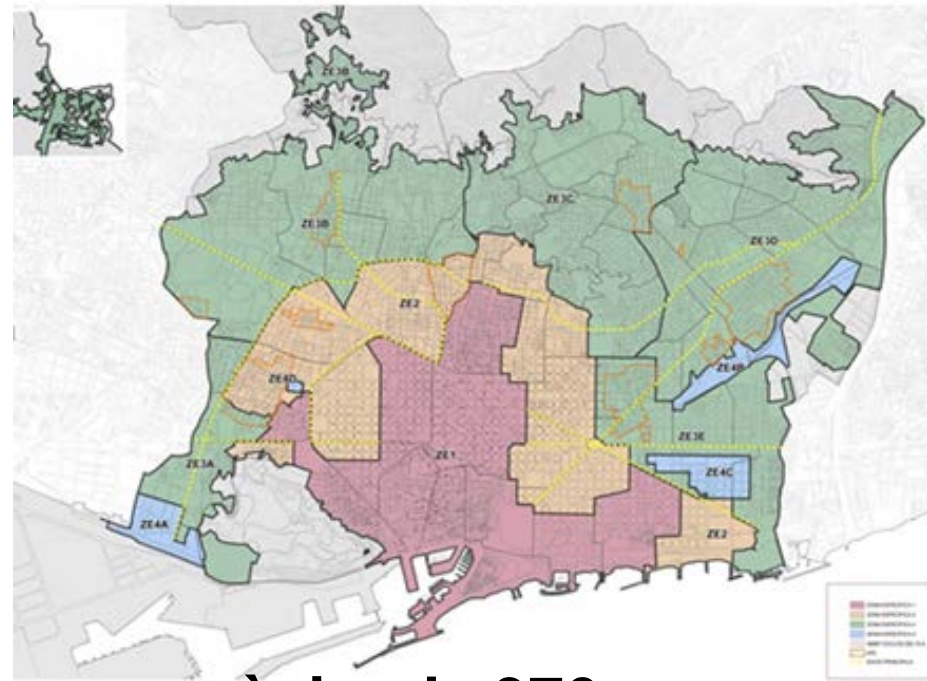




Habitatges d'ús turístic

ZE-3: ZONA DE CREIXEMENT CONTINGUT

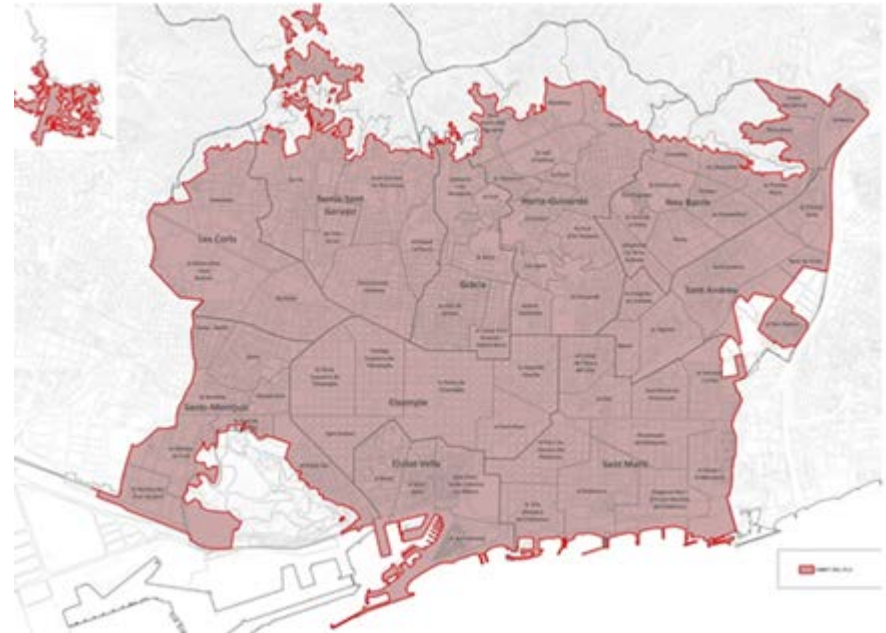
- Es pot obrir un **nou establiment** quan es produeixi una **baixa a la ZE-1 o a la ZE-2**, fins a un **màxim de 376 establiments**.
- Només podran situar-se en illes on la **densitat per illa** no superi la relació entre nombre d'HUT i nombre d'habitatges d'**1,48%** (mitjana de la zona de manteniment) o fins a completar un edifici sencer amb un **màxim de 10 HUT** (i, en el seu cas, amb usos de no habitatge).





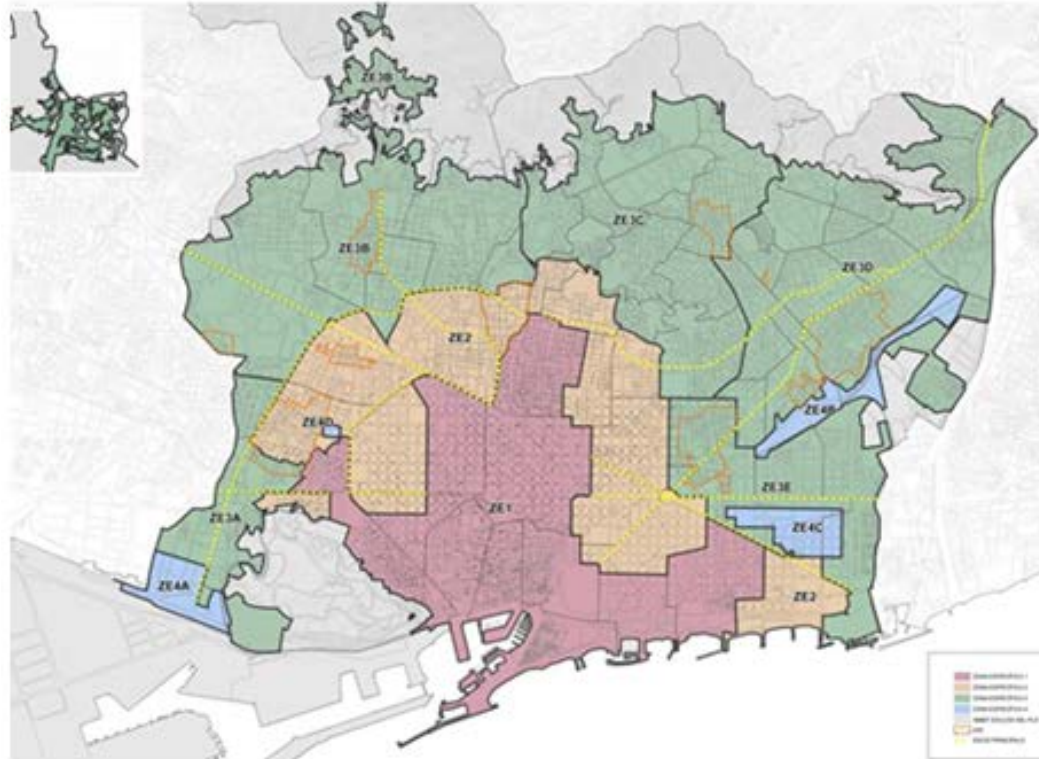
Llars compartides

- En l'àmbit del present pla **no s'admet la implantació de llars compartides.**
- Té la consideració de llar compartida l'allotjament turístic que és l'habitatge principal i residència efectiva de la persona titular i que es comparteix com a servei d'allotjament amb terceres persones a canvi de contraprestació econòmica i per a una estada de temporada, és a dir, per un període de temps continu igual o inferior a 31 dies.





Residències col·lectives docents d'allotjament temporal en sòl de zona



DETERMINACIONS ZONALS PER A LA NOVA IMPLANTACIÓ I AMPLIACIÓ

- En les **ZE-1 i ZE-2** no s'admeten.
- En les **ZE-3 i ZE-4**, la implantació de noves residències col·lectives docents d'allotjament temporal, així com l'ampliació de places de les existents se subjecten a la condició de **densitat mínima radial**:

<u>Places</u>	<u>Distància (m)</u>
0-150	200
151-250	250
251-350	300
351-500	400
>500	800

3.3

INFORMAR el Pla Especial Urbanístic per a la instal·lació d'un equipament sanitari assistencial centre geriàtric a l'edifici situat al carrer d'Atenes núm. 27 de Barcelona



PEU de concreció de l'ús i les condicions d'edificació de l'equipament privat situat al carrer d'Atenes, 27

Iniciativa: Privada

Planejament vigent: PGM

Objectiu: Generar un nou equipament enderrocant l'edifici existent per tal de construir una residència geriàtrica privada de 75 places, 16 de les quals seran públiques.

La configuració de l'edificació és de 3 plantes soterrani, la 2 i 3 destinades a aparcament (20 places), i la planta 1, a serveis comuns. La planta baixa i la planta altell també es destinen a serveis comuns. Les plantes 1, 2 i 3 és on es troben les 39 habitacions (36 dobles i 3 individuals).

Àmbit: Parcel·la del c/ Atenes, 27, l'edifici existent havia estat l'antic cinema, teatre, sala de festes i sala de billars.



PEU de concreció de l'ús i les condicions d'edificació de l'equipament privat situat al carrer d'Atenes, 27

Superfície de l'àmbit de la parcel·la: 703,10 m²

Sostre edificable: 1730,00 m² per sobre rasant

Qualificació urbanística: Equipament (7a) comunitari i dotacionals actuals, que no es modifica

	Planejament vigent	Planejament proposat	Diferència
7a	703,10 m ²	703,10 m ²	-
Sostre		1.730 m ² (*)	+ 167 m ²

(*) per sobre rasant



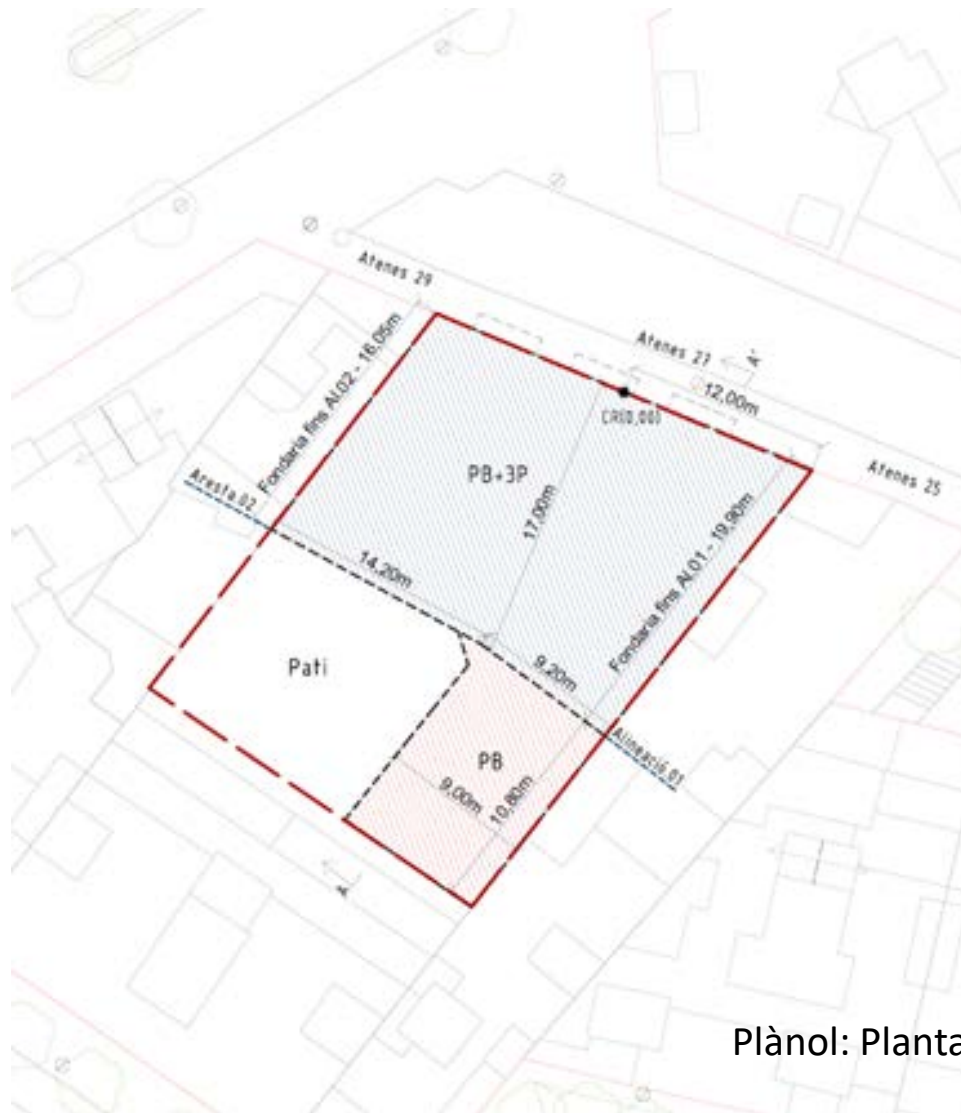
PEU de concreció de l'ús i les condicions d'edificació de l'equipament privat situat al carrer d'Atenes, 27

PROPOSTA D'ORDENACIÓ DEL PMU

- Edificabilitat: un sostre màxim sobre rasant de 1.730,00 m². Tenint en compte que els 247,00 m² d'altell no es comptabilitzen dintre d'aquests 1.730,00 m², ja que en ordenació segons alineació de vial l'altell no constitueix superfície de sostre independent respecte a la planta baixa.
- Nombre màxim de plantes: s'estableix un nombre màxim de plantes(PB+3P).
- En la proposta de la nova volumetria, es proposa una profunditat de l'edificació major que els 14,20 m estipulats per a l'illa, però alliberant en planta baixa tots aquests metres de sostre que es construeixen en les plantes pis.
- Es permet l'ocupació de la totalitat del subsòl del sòl qualificat d'equipament dins l'àmbit del pla especial.



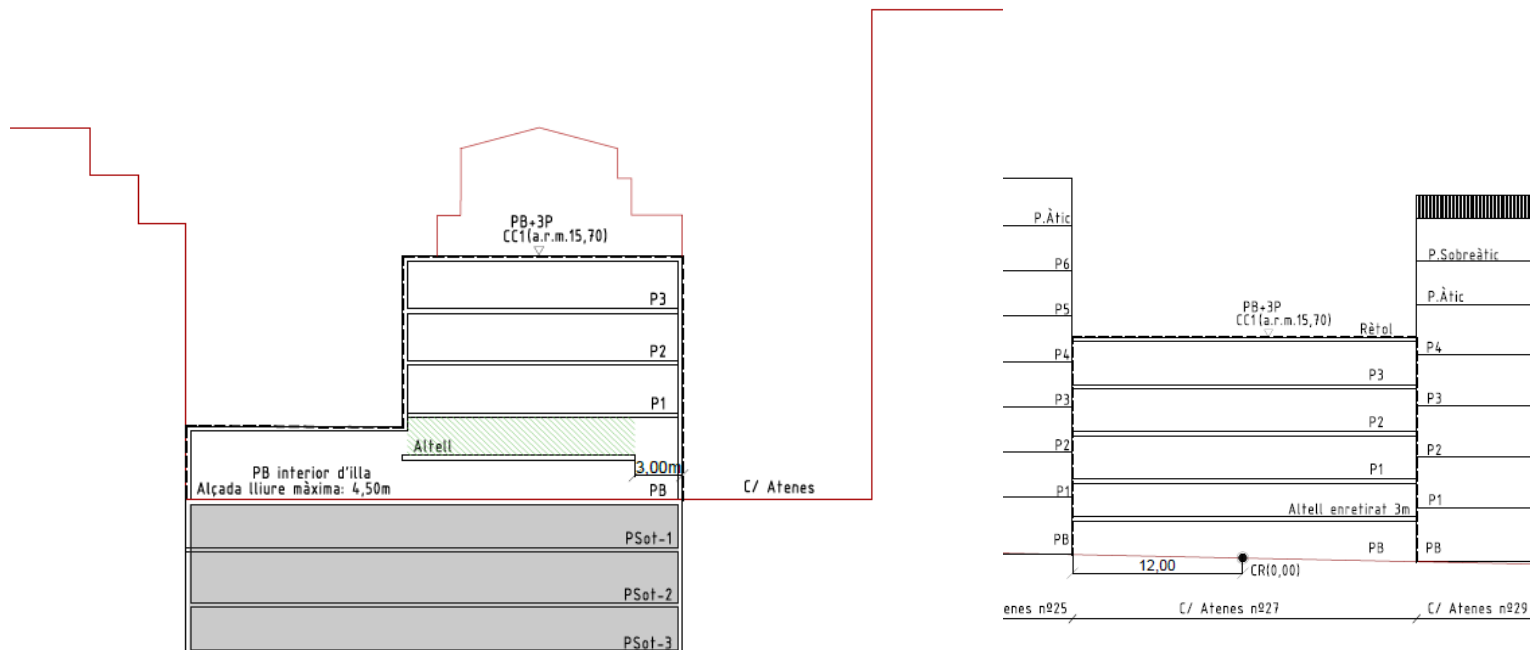
PEU de concreció de l'ús i les condicions d'edificació de l'equipament privat situat al carrer d'Atenes, 27



Plànol: Planta proposta d'ordenació



PEU de concreció de l'ús i les condicions d'edificació de l'equipament privat situat al carrer d'Atenes, 27





PEU de concreció de l'ús i les condicions d'edificació de l'equipament privat situat al carrer d'Atenes, 27



Estat actual



Proposta Pla Especial

3.4

INFORMAR el Pla Especial Urbanístic de regulació de l'equipament situat al carrer d'Alfons XII cantonada amb el carrer de Madrazo



Pla especial Urbanístic de regulació de l'equipament situat al carrer Alfons XII cantonada amb el c. Madrazo

Iniciativa: Privada

Planejament vigent: PGM 76

Objectiu: Establir la regulació de l'equipament previst pel planejament vigent clau 7a per a una residència de gent gran (50 places), per tant, tipus d'ús sanitari-assistencial.

Àmbit: Correspon a la part Nord-Est de l'illa delimitada pels carrers d'Alfons XII, dels Madrazo, de Dénia i d'Oliana.



Pla especial Urbanístic de regulació de l'equipament situat al carrer Alfons XII cantonada amb el c. Madrazo

Qualificació urbanística: Equipament (7a) sanitari assistencial, que no es modifica.

Superfície de l'àmbit de la parcel·la: 760 m²

Superfície sostre (m²)

Edificable (*)

2.400 m²

(*) sobre rasant



Pla especial Urbanístic de regulació de l'equipament situat al carrer Alfons XII cantonada amb el c. Madrazo

Proposta d'ordenació:

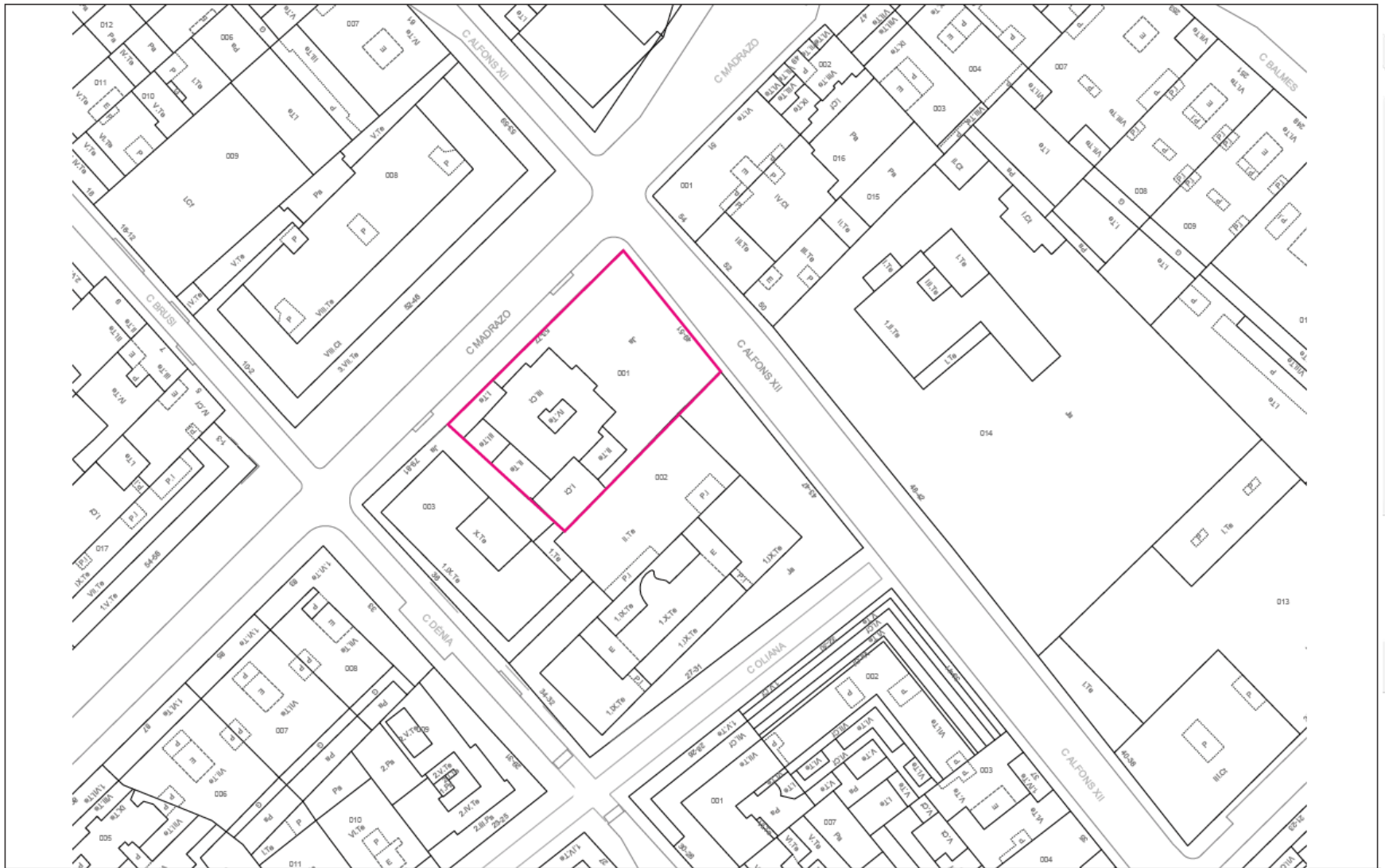
- La idea principal de la proposta d'ordenació és fruit de la voluntat de preservar el jardí existent i d'establir els paràmetres d'ordenació de la resta de la parcel·la. No és un jardí oficialment catalogat, però es considera que té un alt valor ambiental.
- Els paràmetres són els propis de la clau de l'illa (13a) de l'entorn: edificabilitat 2.400 m² per sobre rasant.



Pla especial Urbanístic de regulació de l'equipament situat al carrer Alfons XII cantonada amb el c. Madrazo

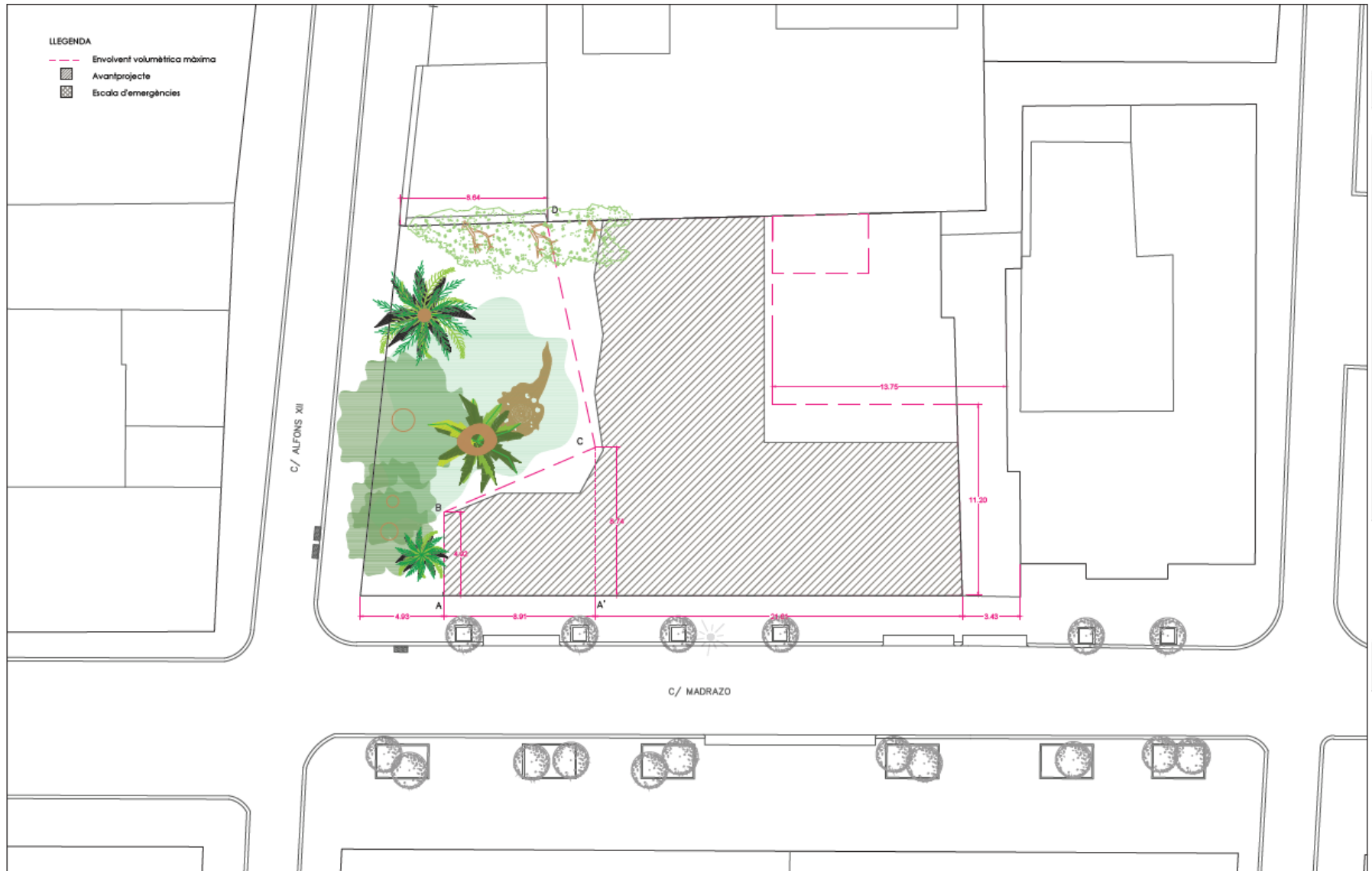
Proposta d'ordenació:

- ARM 18,80 m. Desenvolupat en PB+5PPis, la planta baixa no es pot desdoblar amb altell, de manera que s'assoleix l'alçada de la clau 13a per als carrers entre els 15 i 20 m d'amplada com és el cas.
- L'ordenació resultant és una edificació en forma de T, bàsicament per alliberar l'edificació que donaria front al c. Alfons XII en benefici de conservar el jardí existent, que es podrà gaudir des de l'espai públic, a més de jugar un paper de complement paisatgístic amb el jardins de Can Ferrer.

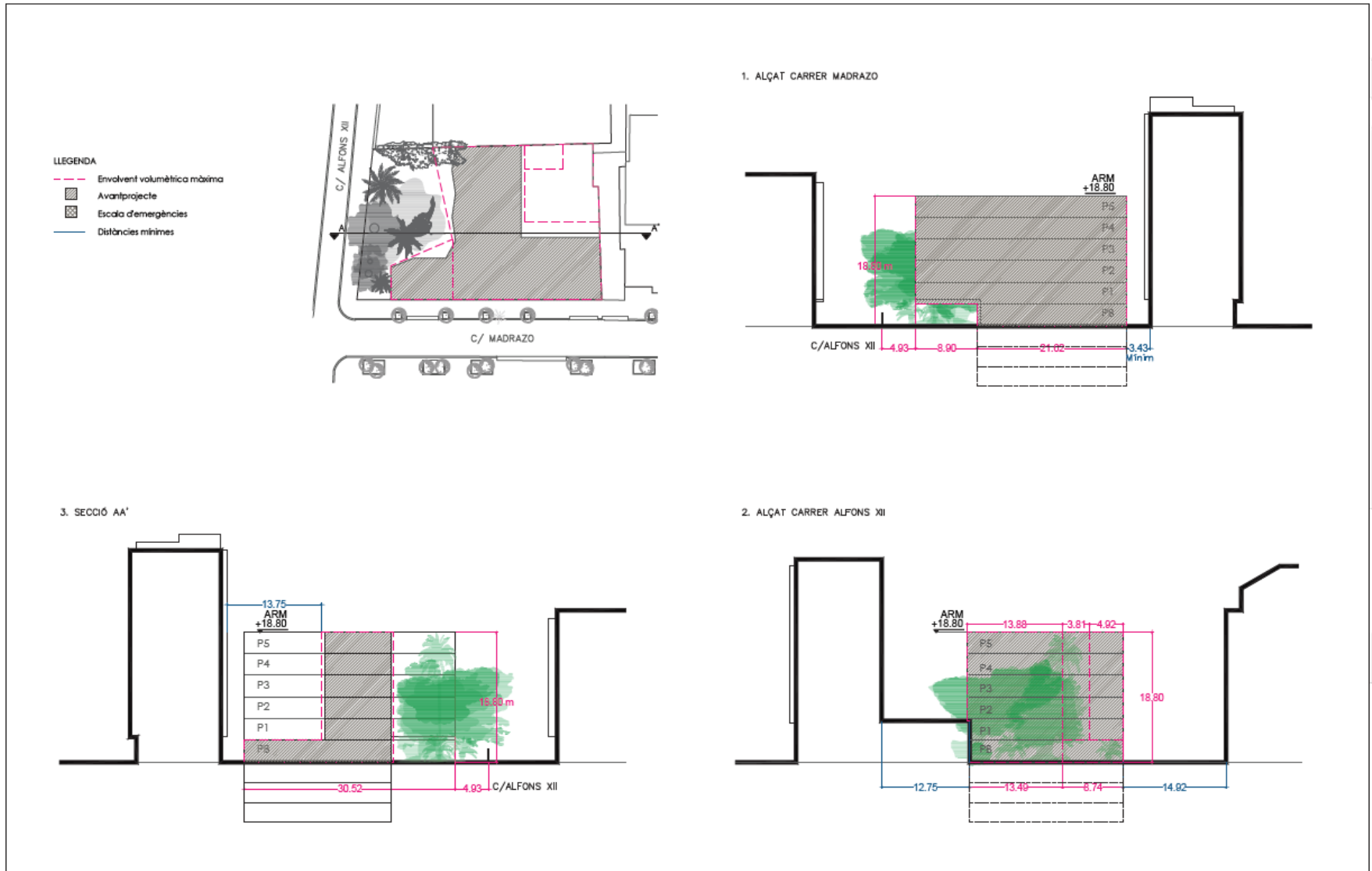




Plànol: planta baixa

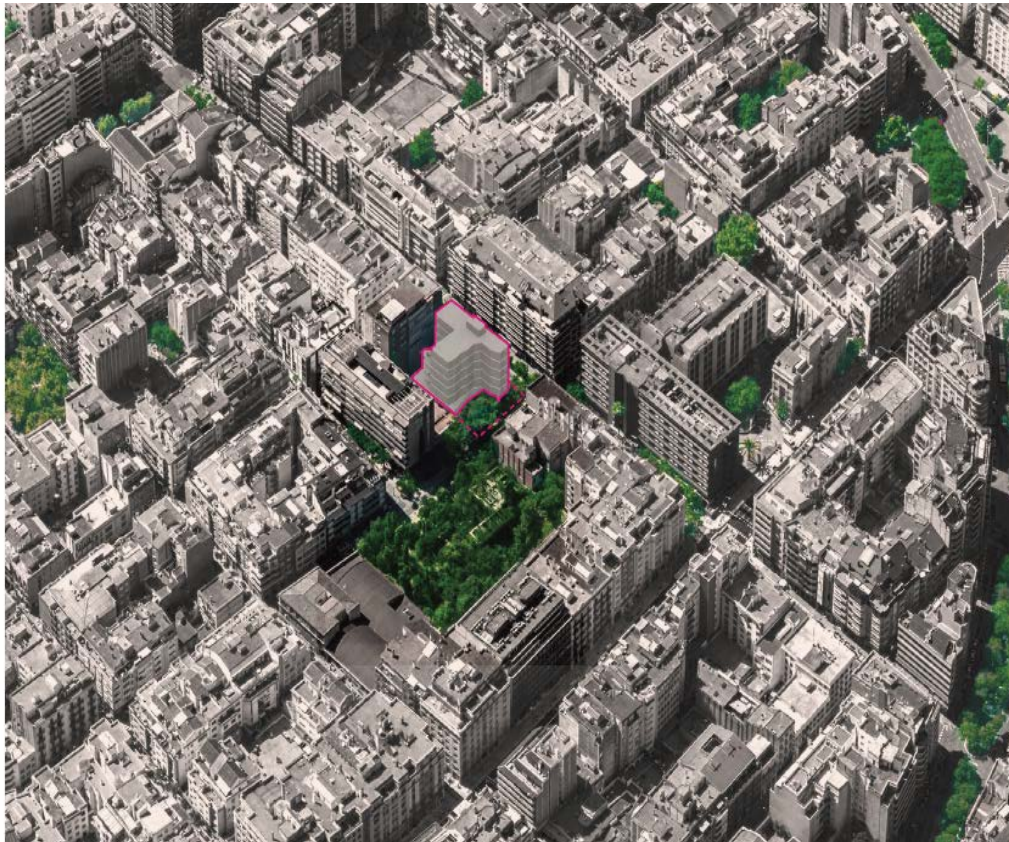


Plànol: plantes pis





Pla especial Urbanístic de regulació de l'equipament situat al carrer Alfons XII cantonada amb el c. Madrazo



3.5

**Proposicions/declaracions de grup
dels grups polítics del Consell:**

3.5.1

Proposició del grup municipal PPC



3.5.2

Proposició del grup municipal BxCanvi



3.5.3

Proposició del grup municipal Cs



3.5.4

Proposició del grup municipal ERC-AM



3.5.5

Proposició del grup municipal JxCat



4

Part d'impuls i control:



4.1

Precs:



4.1.1

Grup municipal PPC



4.1.2

Grup municipal BxCanvi



4.1.3

Grup municipal BxCanvi



4.1.4

Grup municipal Cs



4.1.5

Grup municipal Cs



4.1.6

Grup municipal ERC-AM



4.1.7

Grup municipal ERC-AM



4.1.8

Grup municipal JxCat



4.2

Preguntes:



4.2.1

Grup municipal PPC



4.2.2

Grup municipal JxCat



4.3

**Seguiment del GMDJxCat, de la
proposició següent aprovada en
el Consell Plenari del Districte
de 7 de juliol de 2020**

Torn obert de paraules



www.barcelona.cat/sarria-santgervasi



**Ajuntament
de Barcelona**