

# Consell Plenari del Districte de Sarrià – Sant Gervasi

## Sessió ordinària

Dijous 19 de maig de 2022

---

# 0

## **Procés Participatiu de la Ciutadania Adolescent**



**1**

**Aprovació, si escau, de l'acta de la sessió ordinària del Consell Plenari del Districte, de 29 de març de 2022**

# 2

**Part informativa:**



# 2.1

**Despatx d'ofici:** Restar assabentat de l'aprovació de les llicències d'obres majors, d'obres menors, d'activitats, comunicats i assabentats d'obra i d'activitats, des del 25 de març al 10 de maig de 2022

# 2.2

## Informe del regidor del Distrito





# ÍNDEX

1. Espai Públic
  - 1.1 Balanç Pla Cuidem
  - 1.2 Taula Ciutadana per a una nit cívica i segura
  - 1.3 Balanç regularització terrasses
2. Estat de les obres
3. Ampliació ÀREA estacionament regulat.  
Zones 14 i 15
4. Gossos
  - 4.1 Àrees esbarjo animals de companyia:
    - ✓ Jardins Enric Sagnier
    - ✓ Jardins Piscines i Esports
  - Canvi d'usos dels jardins de la biblioteca Clarà
5. Taula de coordinació Collserola
  - 5.1 Senglars

# 3

## Part decisòria





# 3.1

**INFORMAR del Pla especial d'usos  
d'activitats vinculades al  
repartiment a domicili**



# Pla especial d'usos d'activitats vinculades al repartiment a domicili

**Iniciativa:** Municipal

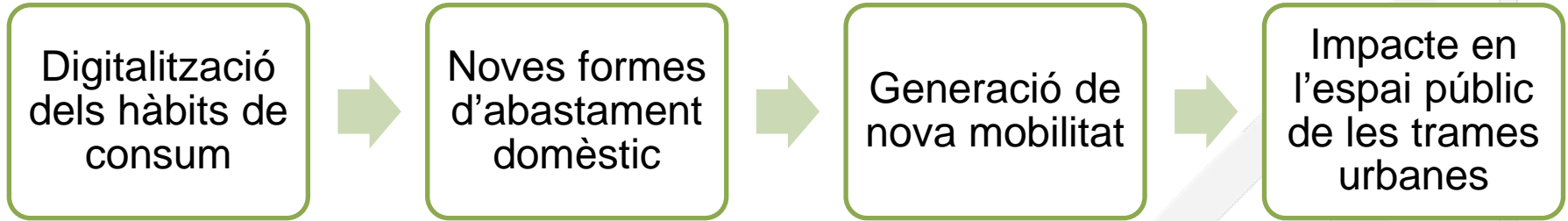
**Planejament vigent:** Pla General Metropolità (AD 14/7/1976)

**Àmbit de regulació:** Terme municipal de Barcelona

**Objectiu:** L'objecte d'aquest pla especial és regular la implantació de les activitats derivades dels nous hàbits de consum lligats a la compra en línia, la producció industrial d'aliments en cuines agrupades, la preparació i venda de menjar per emportar i el repartiment de mercaderies. La finalitat del pla és establir les condicions d'implantació i integració urbana de les activitats a fi i efecte de preservar i millorar la qualitat ambiental a la ciutat i reduir els impactes i molèsties que aquestes generen en determinats entorns.



# 0.1 Context actual



1a Generació <b>COMERÇ</b>	2a Generació <b>E-COMMERCE</b>	3a Generació <b>Q-COMMERCE</b>
Autoservei	Entrega en 2 - 3 dies	Entrega en menys d'una hora
Disponibilitat de tots els productes	Disponibilitat dels principals productes	Petita selecció de productes
Transport privat o a peu	Camió	Vehicles de dues rodes
Supermercats i altres establiments	Grans magatzems fora de la ciutat	Magatzems o botigues dins el teixit urbà
Generalment llars de 3 a 4 persones	Generalment llars de una persona	
Importen els descomptes		Importa la velocitat



*Evolució de les diverses formes de comerç electrònic*



# 0.1 Context actual

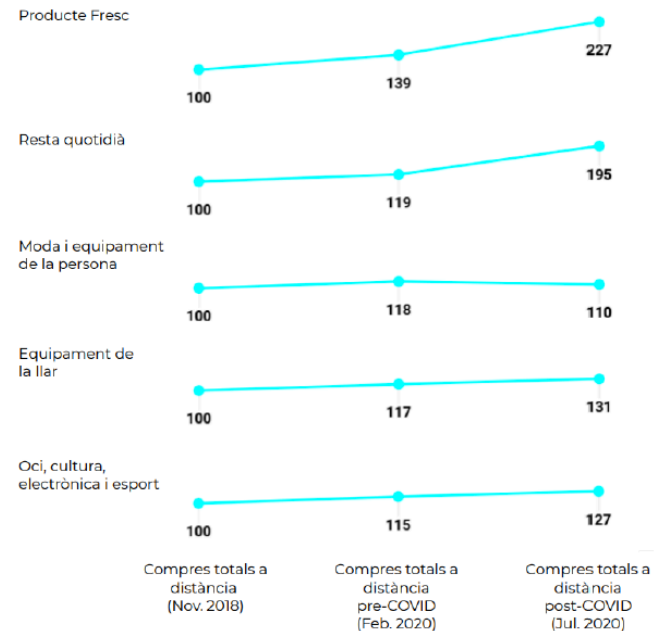
## Evolució de la compra en el comerç electrònic

Després de la primera onada de Covid, Juliol 2020 la compra de producte fresc s'havia doblat, respecte a dades anteriors

Creixement dels usuaris que usen canals a distància. Font: Elaboració pròpia a partir de l'Estudi de comerç online i mobilitat de la Generalitat de Catalunya 2018-2020.

	Producte Fresc	Resta quotidiana	Moda i equipament personal	Equipament de la llar	Oci, cultura, electrònica i esport
<b>Compradors a distància pre-COVID (Febrer 2020)</b>	12%	22%	49%	42%	60%
Var. % pre-COVID vs post-COVID	+11%	+7%	+7%	+8%	+9%
<b>Compradors a distància Fase-COVID (Juliol 2020)</b>	23%	29%	56%	50%	69%
Online	9%	25%	54%	48%	67%
Telefònic, whatsapp, ...	13%	6%	4%	4%	4%
A través d'empreses de darrera milla (Glovo, Deliveroo, etc.)	9%	5%	3%	3%	3%
<b>Compradors exclusius online</b>	<1%	<3%	9%	19%	25%

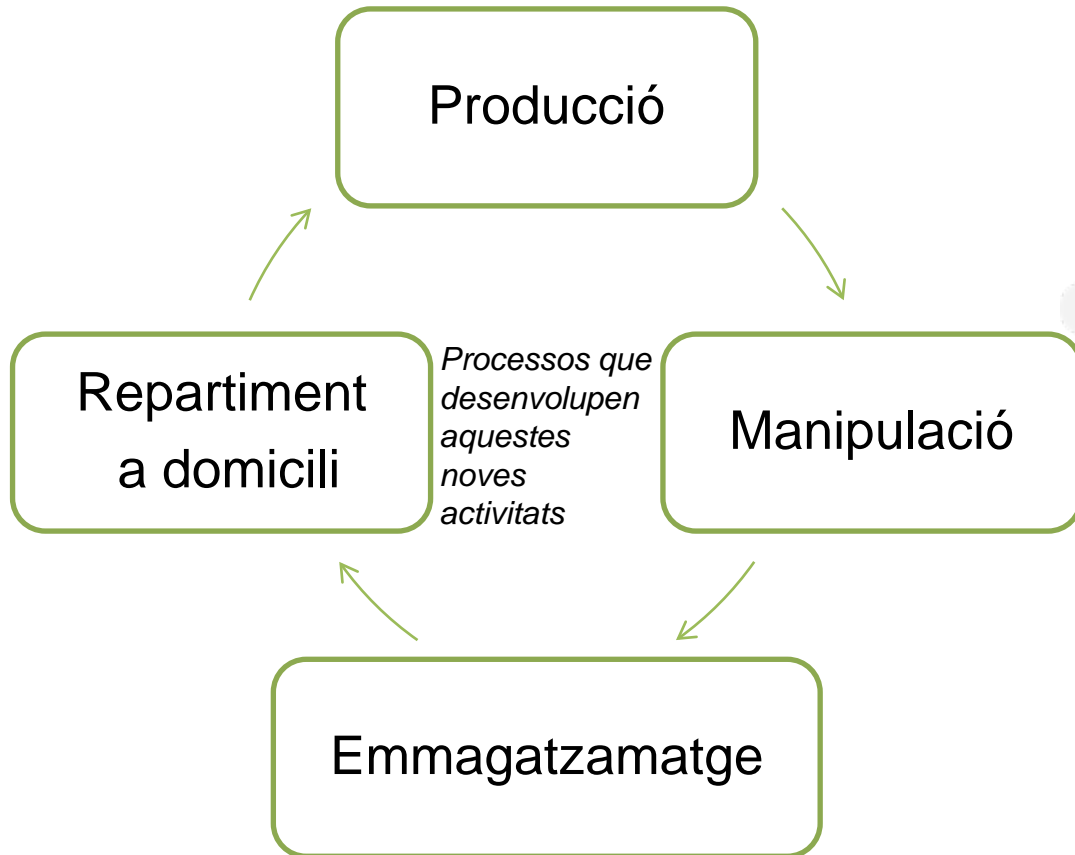
Estimació del total de compres a distància abans i després de la Covid-19. Font: Elaboració pròpia a partir de l'Estudi de comerç online i mobilitat de la Generalitat de Catalunya 2018-2020.



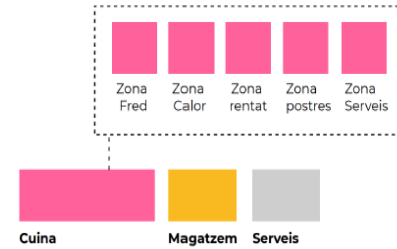


# 0.1 Context actual

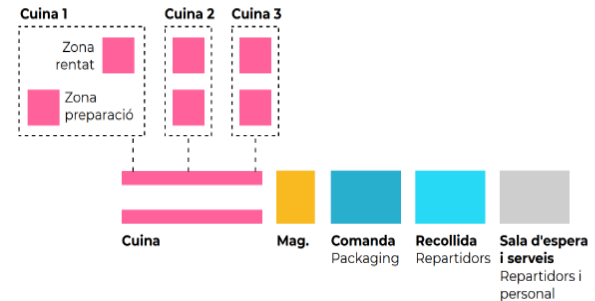
Aparició de noves activitats vinculades al comerç electrònic no regulades



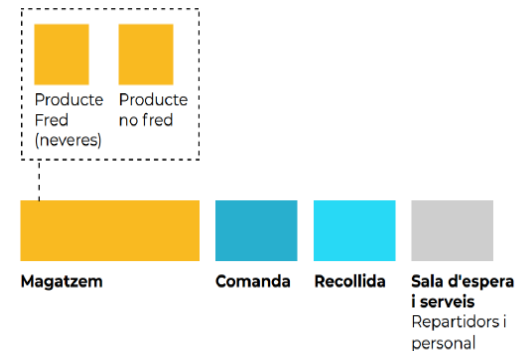
## Cuina industrial - Esquema de funcionament



## Dark Kitchens- Esquema de funcionament



## Dark Stores- Esquema de funcionament





## 0.2 Objectius

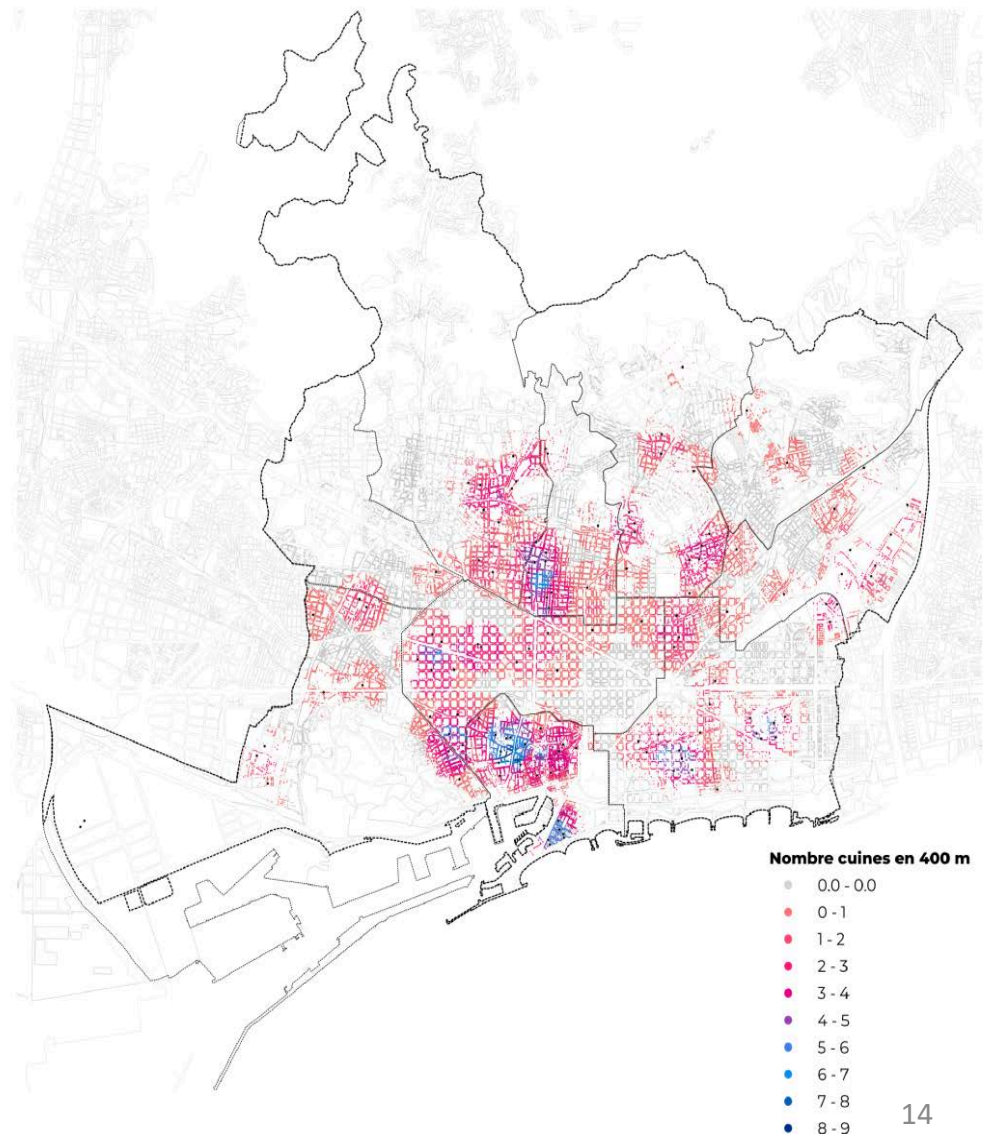
Evitar que la implantació de les noves activitats tingui un impacte negatiu en l'habitabilitat de la ciutat

Evitar la concentració en les trames urbanes

Evitar l'impacte negatiu a l'espai públic

Mitigar l'impacte ambiental als barris amb convivència amb l'espai públic

Saturació d'activitats cuines industrials i/o agrupades segons el nombre d'establiments en un radi de 400 metres.  
Font: elaboració pròpia.





## 0.3 Regulació

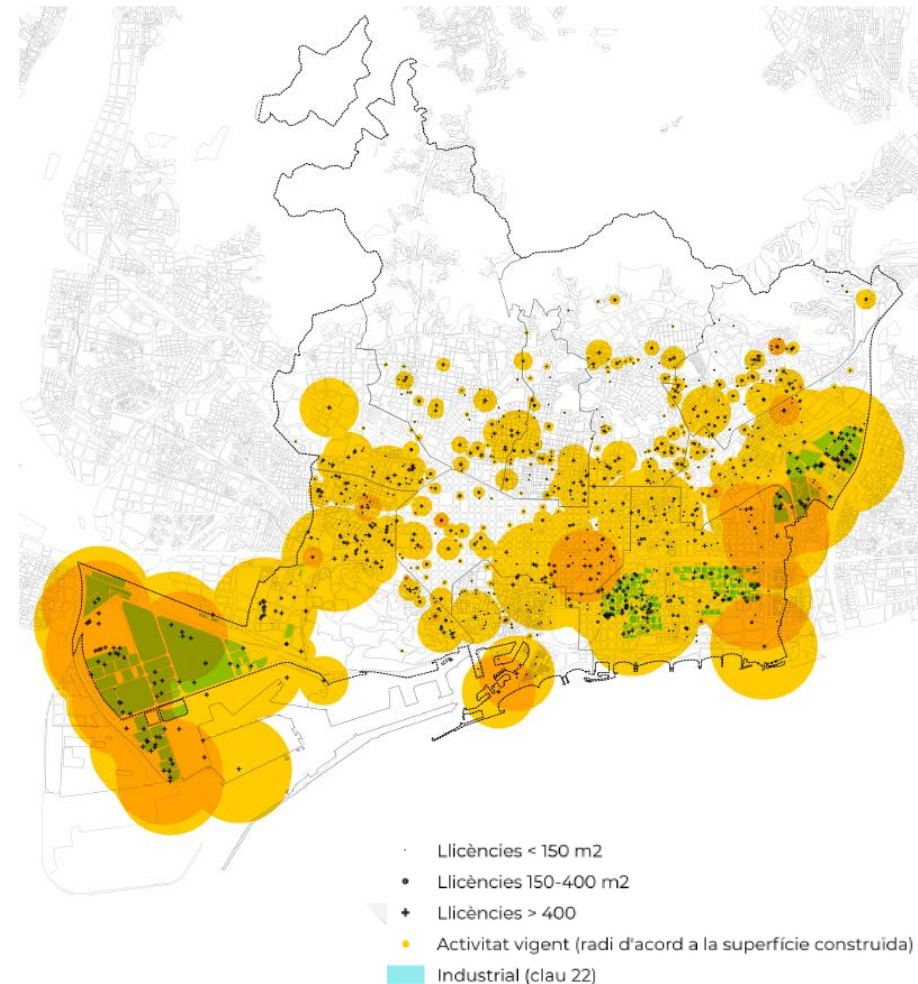
### 1. Establiments a regular la implantació

#### A) Establiments de preparació i/o venda d'aliments:

- Cuines industrials i/o agrupades
- Plats preparats

#### B) Activitats d'emmagatzematge:

- Agències de paqueteria
- Magatzems d'aliments
- Magatzems de mercaderies no perilloses
- Magatzems amb repartiment a domicili
- Magatzems temporal de mercaderies no perilloses obert al públic



Distribució territorial de magatzems de mercaderies no perilloses (M3)



## A) Regulació establiments de preparació i/o venda d'aliments



S'admet i la regulació no és objecte d'aquest pla



S'admet amb condicions



No s'admet

Establiments de preparació i/o venda d'aliments

Poden demanar llicència d'activitat complementària

### ● Plats preparats

- Densitat: 1 establiment en un radi de 100m
- Posició: establiments més grans de 100m<sup>2</sup> s'hauran d'ubicar en carrers majors de 7m i superfície màxima: 300 m<sup>2</sup>

### ● Cuines industrials

- Posició: només en sòls industrials (clau 22a) s'hauran d'ubicar en carrers amb amplada superior a 25m
- Densitat: 1 establiment en un radi de 400m




### ● Restaurants

- Aquest pla no estableix condicions
- Es regulen pels Plans Especials d'Usos de Districtes
- Poden demanar activitat complementària per a repartiment a domicili





## B) Regulació activitats d'emmagatzematge

-  S'admet i la regulació no és objecte d'aquest pla
-  S'admet amb condicions
-  No s'admet


Logística urbana:

 **Agències de paqueteria**

- Posició: en carrers majors de 7m

 **Magatzems d'aliments sense venda al públic**

- Posició: en carrers majors de 7m

 **Magatzems de mercaderies no perilloses sense venda al públic**

- Posició: en carrers majors de 7m

 **Magatzems amb repartiment a domicili**

- No s'admet

 **Magatzems temporal de mercaderies no perilloses obert al públic**

- No s'admet

Poden demanar llicència d'activitat complementària



## 2. Regulació activitat complementària

*Llicència d'activitat complementària per al repartiment a domicili amb bicicleta o vehicles de mobilitat personal*

- Establiments plats preparats > 100 m<sup>2</sup>
- Restaurants
- Cuines industrials
- Activitats d'emmagatzematge

S'aplicarà a tots els **nous establiments** que vulguin fer repartiment a domicili.

Els **establiments existents** tindran 2 anys per adaptar els seus espais.

### Requeriments

10 m<sup>2</sup> per cada 100 m<sup>2</sup> de sup. construïda o estació de cocció  
3 m<sup>2</sup> per cada 100 m<sup>2</sup> de sup. Construïda

Cuines industrials

Restaurants < 150 m<sup>2</sup>

5 m<sup>2</sup> per cada 100 m<sup>2</sup> de sup. Construïda

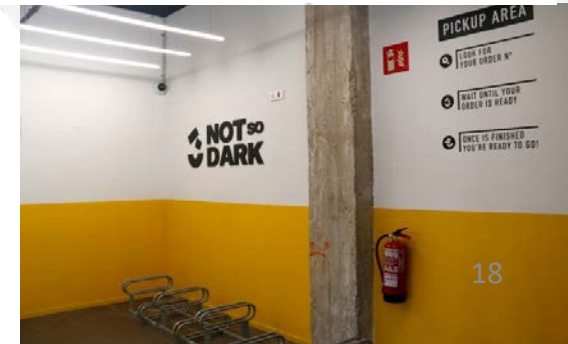
Restaurants > 150 m<sup>2</sup>, Plats preparats > 100 m<sup>2</sup>,  
Activitats d'emmagatzematge



**Espai vehicles**  
Aparcament



**Espai repartidors**  
Estada



# 3.2

**APROVAR les propostes de concessió de les medalles d'honor de Barcelona 2022 a proposta del Consell del Districte**



## 3.2 Medalla d'Honor de la Ciutat

**SR. JOSEP ARISA**





## 3.2 Medalla d'Honor de la Ciutat

### CASA D'ESPIRITUALITAT SANT FELIP NERI – FUNDACIÓ VALORS



# 3.3

## **Proposició conjunta dels grups polítics**

**del PSC-Units i de BComú:** El Plenari del Consell Municipal del Districte de Sarrià-Sant Gervasi, acorda: INSTAR a la Generalitat de Catalunya per què iniciï els tràmits del concurs que permeti concertar les places residencials per persones amb discapacitats en el Centre d'Educació Especial Pedralbes

# 3.4

**Proposició del GMDPPC:** El Plenari del Consell Municipal del Districte de Sarrià - Sant Gervasi, acorda instar el govern del Districte, que en un termini no superior a seixanta dies, informi sobre cada un dels projectes d'inversió que es portaran a terme al Districte de Sarrià - Sant Gervasi l'any 2022, a càrrec dels fons de la Unió Europea, previstos de 150 milions d'euros al pressupost municipal de la ciutat de Barcelona. Especificant la descripció de cada projecte, l'import previst i obligat, el procediment de contractació del proveïdor, el proveïdor i el calendari i grau d'execució.

# 3.5

**Proposició del GMDValents:** El Plenari del Consell Municipal del Districte de Sarrià-Sant Gervasi, acorda instar el govern del Districte: 1. Que elabori un informe sobre les causes concretes i elements implicats que provoquen que el Districte de Sarrià-Sant Gervasi sigui el Districte amb més accidents mortals de moto. 2. Derivat d'aquest informe puguin aplicar mesures i millores concretes per pal·liar aquesta situació.



# 3.6

**Proposició del GMDCs:** El Plenari del Consell Municipal del Districte de Sarrià - Sant Gervasi, acorda:

1. Que se proceda a revisar para arreglar el nivel de los pasos de peatones que tengan una pendiente superior a lo indicado en la normativa.
2. Que el gobierno se comprometa a hacer accesibles todos los pasos de peatones del distrito y se tenga en cuenta que la pendiente longitudinal máxima será del 10% para tramos de hasta 3,00 m de longitud, y del 8% para tramos de hasta 9,00 m de longitud, medidos en proyección horizontal como indica la normativa.

# 3.7

**Proposició del GMDERC-AM:** El Plenari del Consell Municipal del Districte de Sarrià - Sant Gervasi, acorda que el govern del Districte insti TMB que incorpori un trajecte d'anada i tornada amb la Cuca de Llum a l'Hola Barcelona Travel Card per tal de descongestionar el bus del barri 111.

# 3.8

**Proposició del GMDJxCat:** El Plenari del Consell Municipal del Districte de Sarrià-Sant Gervasi, acorda que el govern municipal del Districte presenti al Plenari del proper mes d'octubre un pla específic de mesures per a les motos, que tingui per objectiu prevenir accidents, millorar la seguretat i actuar en els punts negres d'accidentalitat al Districte de Sarrià-Sant Gervasi.

# 4

## Part d'impuls i control:



# 4.1

**Precs:**



## 4.1.1

**Del GMDPPC:** Que el govern del Districte i els responsables de les actuacions a l'arbrat a la via pública, presentin en el termini de 2 mesos un recompte dels escocells buits del districte, i en quin període de temps tenen planificat resoldre aquesta situació, amb una correlació per la seva replantació.

## 4.1.2

**Del GMDPPC:** Que el govern del Districte prengui les mesures necessàries, tan aviat com sigui possible, per condicionar l'espai de l'àrea per a gossos dels Jardins d'Enric Sagnier i reparant els desperfectes, per poder oferir als nostres veïns un entorn segur i higiènic, respectant les normatives establertes.

# 4.1.3

**Del GMDValents:** Que el govern del Districte informi de l'evolució de les places d'aparcament de cotxe i moto, per numero i tipus que hi ha hagut i hi ha actualment al Districte des de l'inici de legislatura al 2019 fins ara.



## 4.1.4

**Del GMDCs:** Que el Gobierno de Sarrià - Sant Gervasi realice campañas de divulgación en medios de comunicación del territorio, redes sociales, webs y todos los canales que tenga a su alcance para dar a conocer y promocionar los centros cívicos de los barrios del Distrito.

## 4.1.5

**Del GMDCs:** Que el Consell Plenari de Sarrià -Sant Gervasi revisi i realitzi un estudi dels punts més crítics on es concentren els accidents de tràfic al Districte, i que efectuï posteriorment els canvis/modificacions necessaris segons les conclusions extretes d'aquest estudi per a millorar la seguretat del col·lectiu motorista.

## 4.1.6

**Del GMDERC-AM:** Que el govern del Districte dugui a terme les accions suficients i necessàries per adquirir locals de planta baixa al Districte de Sarrià - Sant Gervasi amb els 3,2 milions d'euros amb els pressupostos del 2021 i que ha quedat sense destinar de la partida creada amb el pacte de pressupostos 2021.

## 4.1.7

**Del GMDERC-AM:** Que el govern del Districte dugui a terme les accions suficients i necessàries per senyalitzar al semàfor, venint des de la Plaça Bonanova en direcció el monestir de Pedralbes, que hi ha davant de la pastisseria Foix, un “prohibit girar excepte veïns” a Major de Sarrià per tal de regular el trànsit en aquesta zona pacificada.

## 4.1.8

**Del GMDJxCat:** Que el govern municipal del Districte convoqui en el termini de tres mesos una reunió amb veïns, entitats dels territoris adjacents als jardins d'Oriol Martorell, així com als grups polítics, per tal que el govern municipal exposi i debati el seu projecte d'actuació sobre aquest espai, posant especial èmfasi en la solució que està prevista per als jardins que haurien d'ocupar l'espai disponible i la via de pas que hauria de connectar els barris de Sarrià i les Tres Torres.

# 4.1.9

**Del GMDJxCat:** Que al proper Consell Plenari del Districte de Sarrià - Sant Gervasi previst pel mes de juliol es presenti un informe sobre com es desenvoluparà la campanya d'estiu dels serveis de seguretat i prevenció del Districte, on s'especifiquin els recursos extraordinaris dels que es disposarà per tal d'evitar fets delictius i episodis d'incivisme al Districte de Sarrià-Sant Gervasi, posant especial èmfasi en les mesures previstes per evitar robatoris en domicilis, els efectius policials amb què es pretén comptar, els punts del Districte on es reforçarà la presència policial, així com del nombre d'agents cívics que reforçaran el servei i la seva distribució per barris.

# 4.2

**Pregunta del GMDValents:** Quin és el nombre actual de pisos públics al Districte de Sarrià - Sant Gervasi? Quants n'hi havia al 2015 quan van entrar al govern? Quants s'han construït en el període 2016-2022? Quin número de pisos estan entregats, finalitzats, en construcció i adquirits per compra?.

# 4.3

**Seguiment de proposicions, de precs i de preguntes:**



# 4.3.1

**Del GMDCs:** De la proposició següent aprovada al Consell Plenari del Districte de Sarrià - Sant Gervasi del 13 d'octubre de 2021: 1. Que del Gobierno del Distrito se comprometa a intensificar la presencia de la Guardia Urbana en las zonas donde se están dando más afluencia de personas que se dedican a las prácticas del botellón, que se extremen las medidas para acabar con los problemas de civismo y evitar actos vandálicos. 2. Que el Gobierno del Distrito establezca los mecanismos necesarios para incrementar la oferta de ocio alternativo saludable. Para ello canalizará la participación de todos los agentes implicados. 3. Que el Gobierno del Distrito realice campañas de choque en medios de comunicación y redes sociales donde se sensibilice sobre los riesgos que conlleva el consumo de alcohol en menores. 4. Que el Gobierno del Distrito de Sarrià-Sant Gervasi informe de las acciones llevadas a término sobre esta proposición y la situación actual de la misma.

## 4.3.2

**Del GMDERC-AM:** De la proposició següent aprovada al Consell Plenari del Districte de Sarrià-Sant Gervasi del 21 de desembre de 2021: El govern del Districte de Sarrià-Sant Gervasi es compromet a: 1. Fer una anàlisi dels espais sense ús al barri. 2. Fer una anàlisi de les necessitat d'espais de les entitats veïnals, socials i de cultura tradicional i popular del barri del Putxet-Farró. 3. Col·laborar en el re impuls de l'Associació de Comerciants del Farró. 4. Presentar el resultat d'aquestes accions al primer Consell de Barri del 2022.

## 4.3.3

**Del GMDJxCat:** De la proposició següent aprovada al Consell Plenari del Districte de Sarrià-Sant Gervasi del 23 de març de 2021: Que el govern municipal continuï la feina iniciada amb l'Estudi de Paisatge Urbà del Farró i dugui a terme els estudis corresponents per a tots els barris del Districte de Sarrià-Sant Gervasi com a base per a poder protegir degudament el nostre patrimoni artístic, arquitectònic i natural.

# Torn obert de paraules



[www.barcelona.cat/sarria-santgervasi](http://www.barcelona.cat/sarria-santgervasi)



**Ajuntament  
de Barcelona**