

Consell Plenari del Districte de Sarrià – Sant Gervasi

Sessió ordinària

Dijous 20 de desembre de 2022

1

Aprovació, si escau, de l'acta de la sessió ordinària del Consell Plenari del Districte, de 20 d'octubre de 2022

2

Part informativa



2.1

Despatx d'ofici



2.1.1

Restar assabentat de l'aprovació de les llicències d'obres majors, d'obres menors, d'activitats, comunicats i assabentats d'obra i d'activitats, des del 18 d'octubre fins el 15 de desembre de 2022

2.1.2

Donar compte dels darrers canvis de consellers/es del Districte



2.1.3

Donar compte de la darrera resolució del regidor del Districte, d'1 de desembre de 2022, d'assignació del règim de dedicació dels consellers/es del Districte

2.2

Informe del regidor del Distrito





ÍNDEX

1. INVERSIONS I OBRES

- 1.1 Obres en curs i previstes
- 1.2 Obres finalitzades darrerament
- 1.3 Inversions als barris de muntanya

2. ESPAI PÚBLIC

- 2.1 Neteja i recollida de residus
- 2.2 Pla Cuidem
- 2.3 Terrasses
- 2.4 Actuacions i millores en espais verds
- 2.5 Oci Nocturn a la zona de Galvany



3. ACTES I ACTIVITATS

3.1 Campanya de Nadal

3.2 Activitats institucionals

4. CAMPANYA DE SUBVENCIONS



3

Part decisòria



3.1

INFORMAR el Pla Especial Integral de “La Rotonda”, avinguda del Tibidabo, 2-4, passeig de Sant Gervasi 51-53, carrer de Lleó XIII,1-3 (expedient núm. 21PL16864 de la Gerència d'Àrea d'Ecologia Urbana municipal)



PEI de la Rotonda, av. Tibidabo, 2-4, pg. Sant Gervasi 51-53, c. Lleó XIII, 1-3

Iniciativa: Privada

Planejament vigent: Pla General Metropolità + PE protecció patrimoni arquitectònic 2000+MPGM Patrimoni 2015

Àmbit de regulació: Terme municipal de Barcelona

Superfície de l'àmbit: 2.327,75 m²

Superfície edificabilitat: 11.075,64

Qualificació urbanística: Zona de densificació urbana:
Subzona I, Intensiva (clau 13a)



PEI de la Rotonda, av. Tibidabo, 2-4, pg. Sant Gervasi 51-53, c. Lleó XIII,1-3

Ordenació:

Alineació de vial. Pg. Sant Gervasi i av. Tibidabo, c. Lleó XIII

Altura reguladora ARM i nombre de plantes:

22,40m(PB+5) pg. Sant Gervasi i av. Tibidabo 12,35m
(PB+2), c. Lleó XIII

Objectiu:

El pla té per objecte ordenar volumètricament la redistribució del sostre vigent de la parcel·la, tot garantint la protecció de l'element catalogat (edifici de la Rotonda), i determinar l'alçada reguladora i les profunditats edificables màximes.



Quadre de paràmetres urbanístics

	Planejament vigent	Paràmetres PEI
Ordenació	Alineació de vial	Alineació de vial A l'avgda del Tibidabo s'ajusta a la posició d'element catalogat
Superfície de parcel·la	2.327,75m ²	2.327,75m ²
Altura reguladora (ARM) i nombre de plantes	Passeig Sant Gervasi, Avgda Tibidabo 22,40m (PB+5) C/ de Lleó XIII 12,35 (PB+2)	Passeig Sant Gervasi 23,14 m (PB+5) Avgda Tibidabo 23,14m (PB+6) C/Lleó XIII 15,70 (PB+3)
Fondària edificable	20m	30m (màxima)
Espai lliure interior illa	Edificable en planta baixa. Alçada màxima 4,50m. coberta terrat	Edificable en planta baixa. Alçada màxima 4,50m. coberta terrat
Mitgeres	Adaptades a edificacions veïnes. Mitgeres al descobert hauran d'estar acabades com façanes	El PEI determine les mitgeres. Mitgeres al descobert hauran d'estar acabades com façanes
Edificabilitat	11.075,64 m ²	10.904,20m ²



Àmbit: Delimitat per la finca situada a l'av. Tibidabo 2-4, pg. Sant Gervasi 51-53 i al c. Lleó XIII, 1-3, amb una superfície de 2.327,75 m². Incorpora l'edifici originari de la Rotonda, construcció del segle XX, catalogada amb un nivell B.

Motivació, oportunitat i conveniència del Pla: El Pla es redacta davant l'actual inexistència de planejament urbanístic específic per a la parcel·la de la Rotonda. Aquest planejament és preceptiu per legitimar qualsevol intervenció sobre els edificis protegits a la ciutat de Barcelona i en el marc de cobertura normativa que atorga la “Modificació del Pla General Metropolità per a la protecció del patrimoni històric artístic” per al municipi de Barcelona per l'acord de la Subcomissió d'Urbanisme de Barcelona, de 21 de gener de 2015.



ANTECEDENTS: La sentència núm. 1057, d'11 de desembre de 2018, de la Sala Contenciosa Administrativa del TSJC, va declarar la nul·litat del Pla de Millora Urbana (PMU) de la finca esmentada i coneguda com La Rotonda, aprovat pel plenari del Consell Municipal de l'Ajuntament de Barcelona, en sessió de data 30 de maig de 2008, així com la llicència d'obres major, atorgada d'acord amb el planejament.

PLANEJAMENT VIGENT:

- PGM clau 13a: fondària edificable 20m; ARM 22,40m (PB+5) i 12,35m (PB+2) al c. Lleó XIII, interior illa edificable en PB fins una alçada màx. de 4,50m.
- PE de protecció de patrimoni arquitectònic DT5. La fitxa de catàleg preveu:
 1. Manteniment del volum original de l'edifici. Qualsevol intervenció tendirà a la reducció de cossos afegits a la planta superior.
 2. Conservació i restauració de les façanes principals de l'edifici, amb la composició arquitectònica i els materials acabats.
 3. Restauració-consolidació de la cúpula i elements de coronament, modificació de l'escala d'emergència per tal d'adaptar-la a les característiques de l'edifici.



ORDENACIÓ PROPOSADA:

Alineacions:

es mantenen les vigents al Passeig Sant Gervasi i al c/ Lleó XIII, i es modifica a l'Av. Tibidabo d'acord amb la reculada de 4,1m respecte el front de vial de l'alineació de l'edifici catalogat. A més, l'edifici se separa respecte a la mitgera.

Profunditat edificable: es modifica la profunditat edificable fins a 30m respecte els fronts de l'Av. Tibidabo i c/ Lleó XIII.

Alçada reguladora màxima: 15,70m per a la PB+3 i 23,14m per a la PB+5/PB+6.

Número de plantes: se supera el PB+5 fins a PB+6 en una franja de 20m, i al c/ Lleó XIII es determina a PB+3

Edificabilitat: 10.904,20m² sobre rasant

PRESCRIPCIONS: quan al sostre edificable vigent i proposat, l'ocupació de l'espai lliure interior d'illa i la profunditat edificable.



PEI de la Rotonda, av. Tibidabo, 2-4, pg. Sant Gervasi 51-53, c. Lleó XIII, 1-3

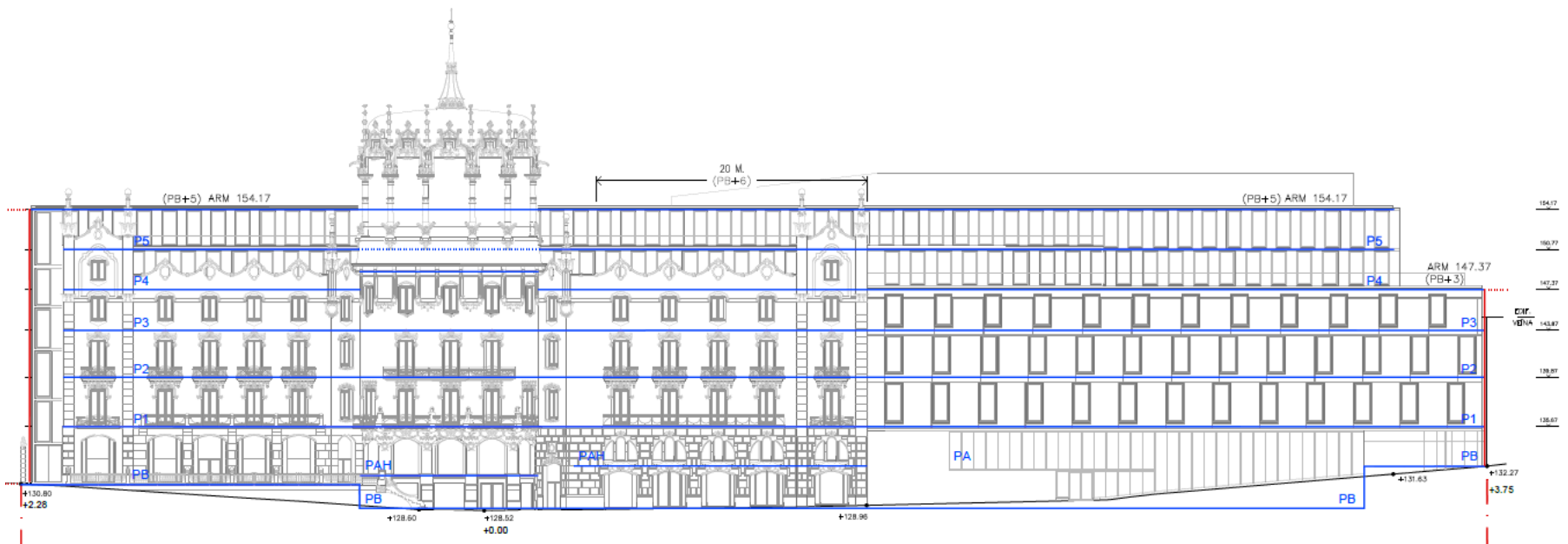


Situació





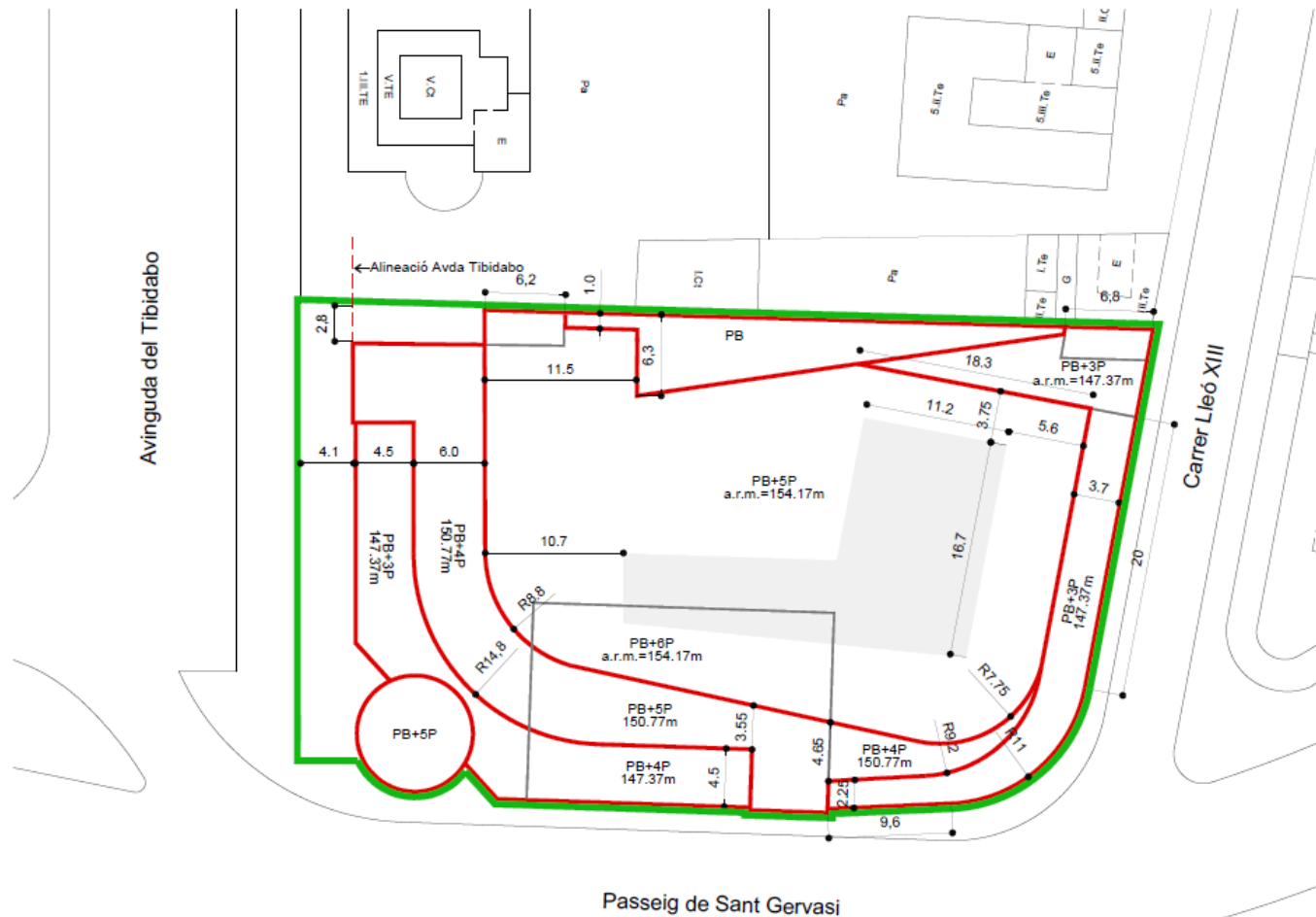
PEI de la Rotonda, av. Tibidabo, 2-4, pg. Sant Gervasi 51-53, c. Lleó XIII, 1-3



Àmbit de planejament



PEI de la Rotonda, av. Tibidabo, 2-4, pg. Sant Gervasi 51-53, c. Lleó XIII, 1-3



Àmbit de planejament



PEI de la Rotonda, av. Tibidabo, 2-4, pg. Sant Gervasi 51-53, c. Lleó XIII, 1-3



ORTOFOTO



PEI de la Rotonda, av. Tibidabo, 2-4, pg. Sant Gervasi 51-53, c. Lleó XIII, 1-3



Passeig Sant Gervasi



PEI de la Rotonda, av. Tibidabo, 2-4, pg. Sant Gervasi 51-53, c. Lleó XIII, 1-3



Passeig Sant Gervasi-Lleó XIII



Visió del conjunt de Plaça Kennedy

3.2

INFORMAR la sol·licitud de canvi de nom de la plaça de la Torre pel de plaça d'Antoni Tàpies, presentada per la família d'Antoni Tàpies, i **DONAR TRASLLAT** de l'informe emès pel Consell Plenari del Districte a la Ponència del Nomenclàtor dels carrers de Barcelona, per a la continuació del procediment administratiu corresponent

3.3

INFORMAR la sol·licitud de nom del pas de Rosa Barba Casanovas a la passarel·la que travessa la capçalera del pantà de Vallvidrera, presentada pel Col·legi d'Arquitectes de Catalunya, i **DONAR TRASLLAT** de l'informe emès pel Consell Plenari del Districte a la Ponència del Nomenclàtor dels carrers de Barcelona, per a la continuació del procediment administratiu corresponent

3.4

INFORMAR sobre els pressupostos de l'Ajuntament per al 2023

Proposta de Pressupost 2023

13 d'octubre de 2022



Previsió de volum d'ingressos

Capítols	P inicial 2018	P inicial 2019	P inicial 2020	P inicial 2021	P inicial 2022	Projecte Press 2023	Inc 2023 vs 2022
1 Impostos directes	1.075,0	1.075,0	1.069,5	1.068,1	1.111,2	1.096,8	-14,3 -1,3%
2 Impostos indirectes	76,7	76,7	125,5	97,1	123,2	141,5	18,3 14,8%
3 Taxes i altres ingressos	270,6	270,6	350,9	340,7	340,4	347,5	7,0 2,1%
4 Transferències corrents	1.084,3	1.082,8	1.213,3	1.244,4	1.326,7	1.475,0	148,3 11,2%
5 Ingressos patrimonials	54,2	54,2	39,0	23,8	23,4	29,8	6,4 27,2%
Total Operacions Corrents	2.560,9	2.559,4	2.798,3	2.774,2	2.924,9	3.090,5	165,6 5,7%
6 Venda d'inversions reals	0,1	0,1	26,9	1,8	0,1	0,1	0,0 -1%
7 Transferències de capital	39,5	29,2	15,8	146,3	178,2	159,8	-18,3 -10,3%
Total Operacions de Capital	39,6	29,3	42,7	148,2	178,3	159,9	-18,3 -10,3%
INGRESSOS NO FINANCERS	2.600,4	2.588,7	2.841,1	2.922,4	3.103,2	3.250,5	147,3 4,7%
8 Actius Financers	0,0	0,0	28,0	28,0	0,0	0,0	0,0
9 Passius Financers	139,5	65,1	164,5	302,9	303,0	345,4	42,4 14,0%
INGRESSOS FINANCERS	139,5	65,1	192,5	330,9	303,0	345,4	42,4 14,0%
TOTAL INGRESSOS	2.740,0	2.653,9	3.033,6	3.253,3	3.406,2	3.595,9	189,6 5,6%

Imports en milions d'euros



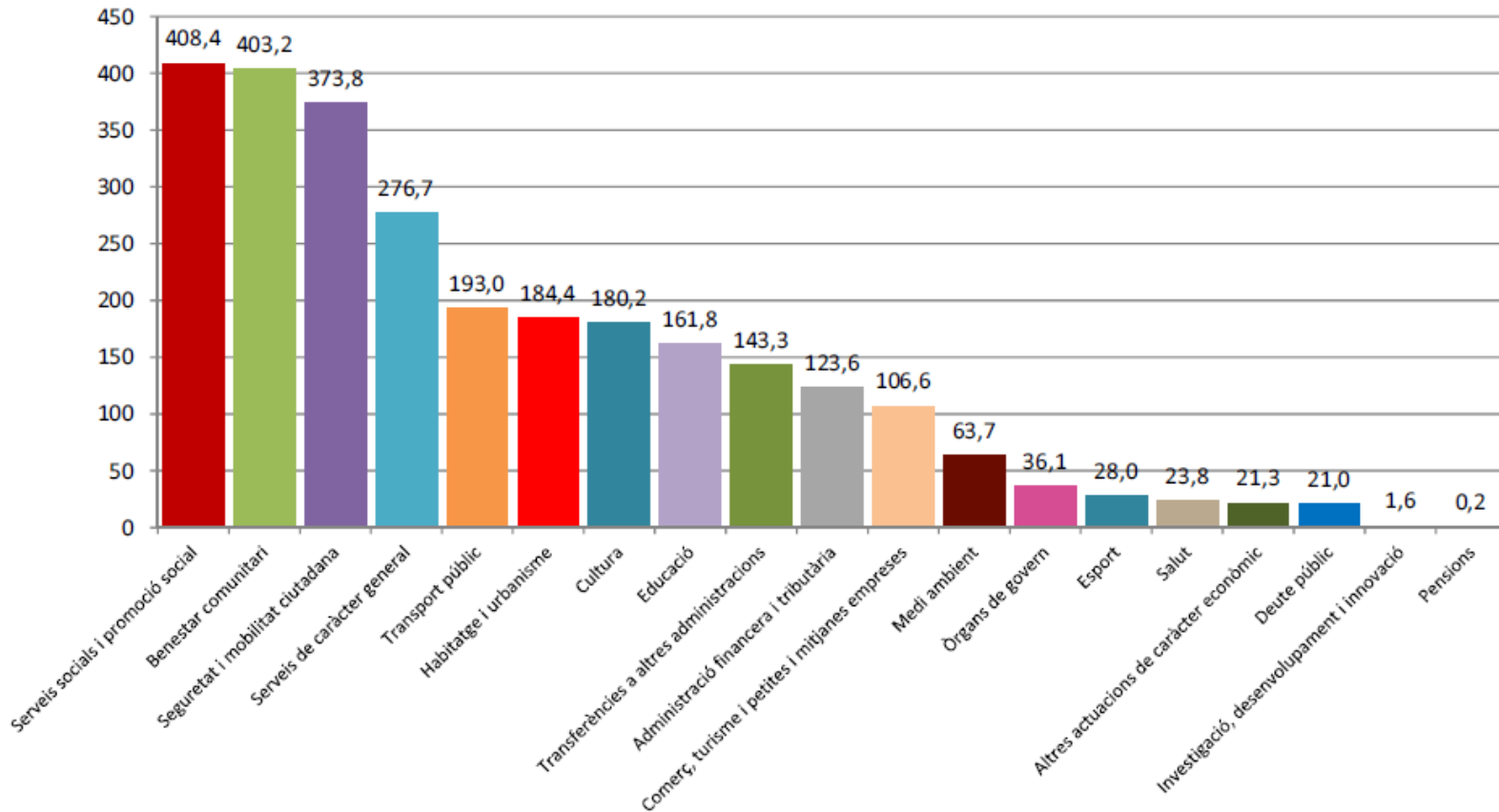
Proposta de pressupost de despesa

Capítols	P inicial 2018	P inicial 2019	P inicial 2020	P inicial 2021	P inicial 2022	Projecte Press 2023	Inc 2023 vs CI 2022	
1 Despeses de personal	387,5	407,9	429,7	455,8	465,9	494,6	28,7	6,2%
3 Despeses financeres (interessos)	16,4	16,4	16,2	16,0	15,8	21,0	5,2	32,9%
Capítol 2+4	1.767,7	1.758,4	1.864,7	1.878,7	1.998,2	2.152,1	153,8	7,7%
Capítol 5	38,9	0,9	75,4	87,2	49,6	83,0	33,4	67,3%
Capítols 2+4+5	1.806,6	1.759,3	1.940,1	1.965,9	2.047,8	2.235,0	187,2	9,1%
Despeses corrents (capítols de 1 a 5)	2.210,5	2.183,6	2.386,0	2.437,7	2.529,6	2.750,6	221,1	8,7%
Despeses de capital (capítols 6 i 7)	432,9	367,2	512,4	671,6	753,4	759,6	6,2	0,8%
DESPESES NO FINANCERES	2.643,4	2.550,8	2.898,4	3.109,3	3.283,0	3.510,2	227,3	6,9%
8 Actius Financers	43,7	43,7	50,2	47,3	36,7	37,7	1,0	2,7%
9 Passius Financers	52,9	52,9	84,9	96,7	86,6	47,9	-38,7	-44,7%
DESPESES FINANCERES	96,6	96,6	135,1	144,0	123,3	85,6	-37,7	-30,5%
TOTAL DESPESES	2.740,0	2.647,5	3.033,5	3.253,3	3.406,2	3.595,9	189,7	5,6%

Imports en milions d'euros



Despeses corrents per polítiques



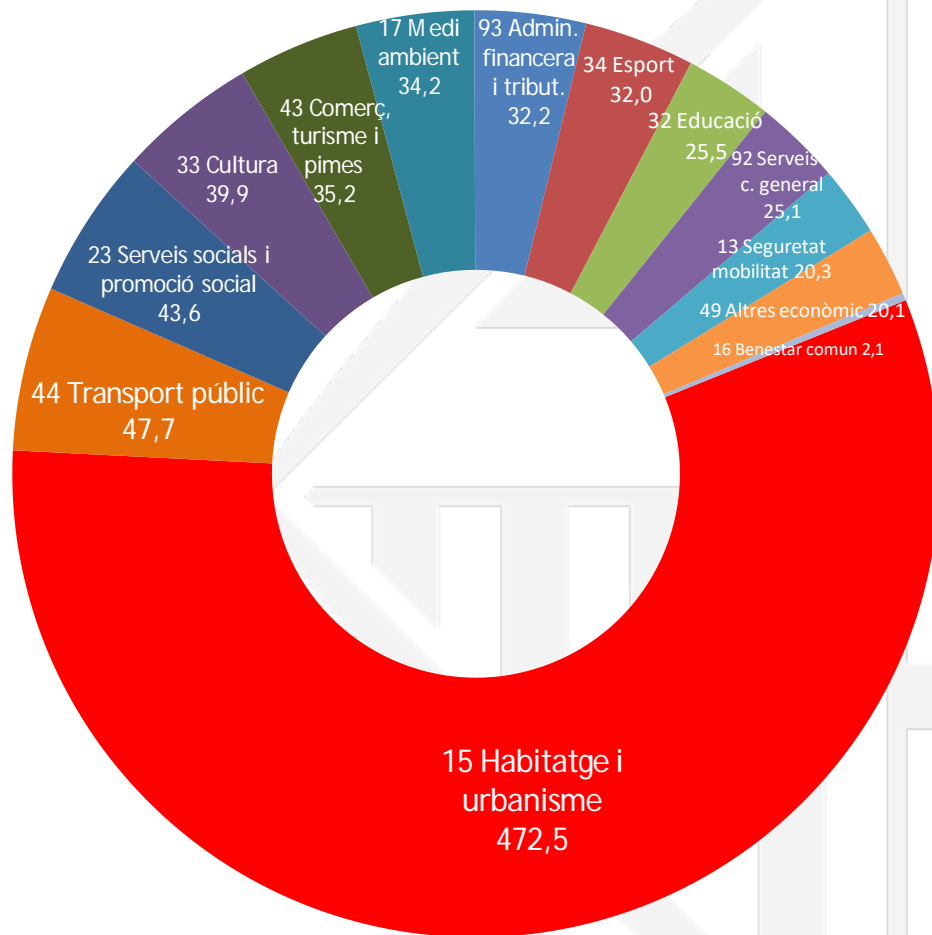
Imports en milions d'euros



Inversions per polítiques de despesa

	Previsió 2023
IMHAB no PIM	88,3
BSM no PIM	36,3
Total no PIM	124,6
PIM sense reserva de ciutat	705,8
Reserva de ciutat	53,8
Total PIM	759,6
Total inversions (PIM i no PIM)	884,1
Total inversions sense reserva de ciutat	830,4

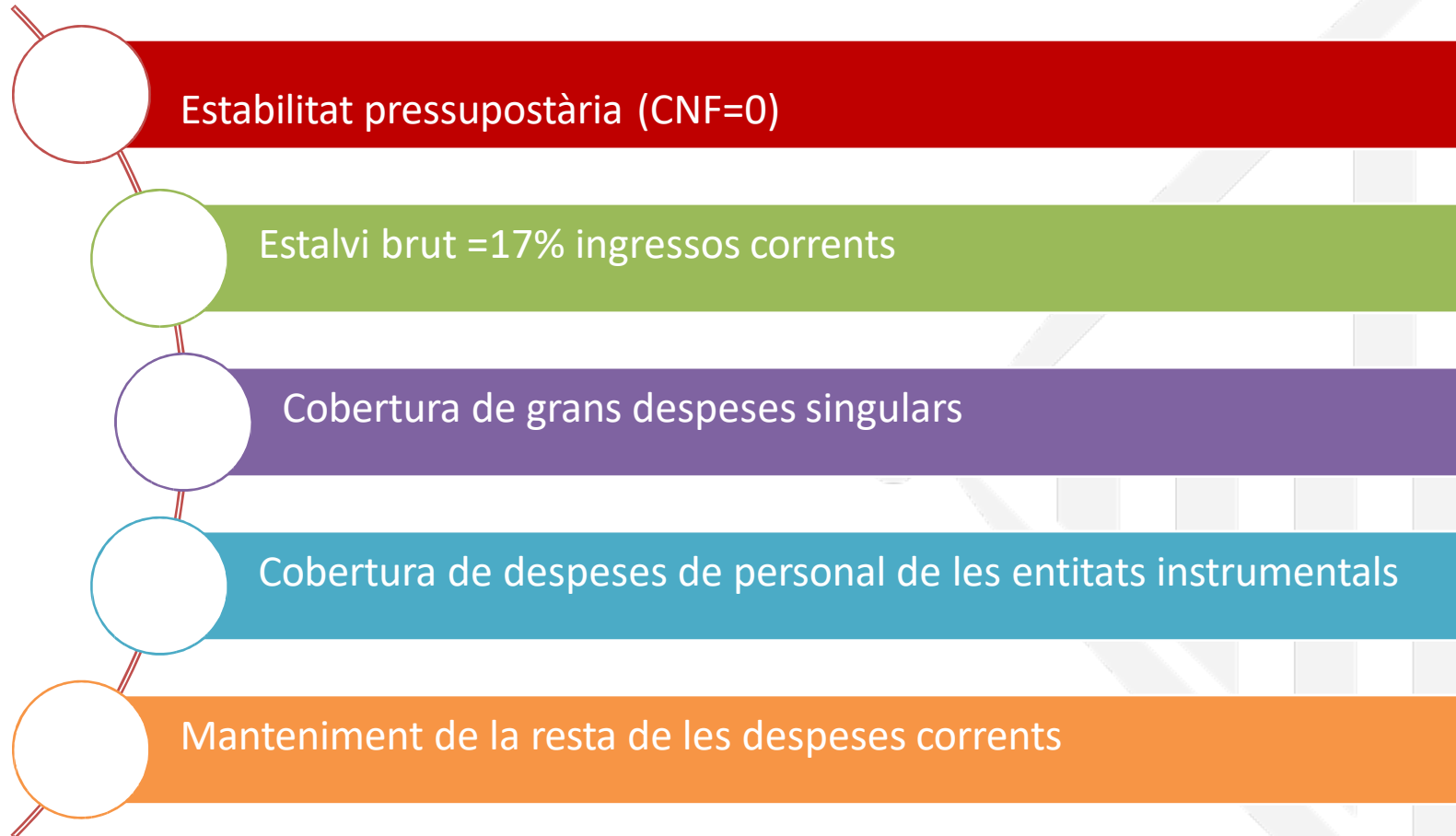
Política	Import	
15 Habitatge i urbanisme	472,5	53,6%
44 Transport públic	47,7	7,1%
23 Serveis socials i promoció social	43,6	6,8%
33 Cultura	39,9	6,0%
43 Comerç, turisme i pimes	35,2	4,6%
17 Medi ambient	34,2	3,8%
93 Administració financera i tributària	32,2	4,2%
34 Esport	32,0	1,6%
32 Educació	25,5	3,4%
92 Serveis de caràcter general	25,1	4,8%
13 Seguretat i mobilitat ciutadana	20,3	1,2%
49 Altres actuacions de caràcter econòmic	20,1	2,6%
16 Benestar comunitari	2,1	0,3%
Total inversions PIM i no PIM sense reserva de ciutat	830,4	100%



Imports en milions d'euros



Característiques de la proposta





**Ajuntament
de Barcelona**

3.5

INFORMAR sobre els pressupostos del Districte per al 2023

Proposta Pressupost 2023

Districte Sarrià - Sant Gervasi

2022

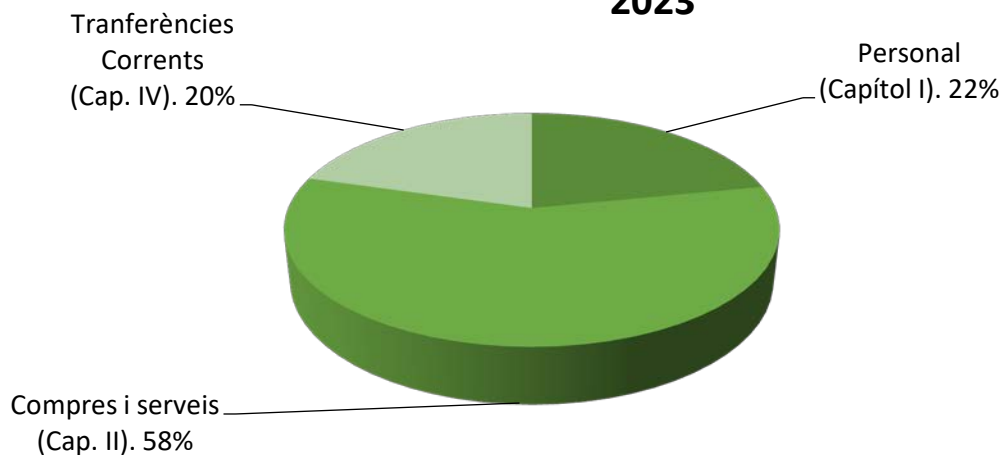




€ Distribució de la despesa corrent classificació econòmica

2020-2023	2020	2021	2022	2023	%
Personal (Capítol I)	4.943.961,88 €	5.213.547,07 €	5.056.788,14 €	5.382.277,29 €	6,44%
Compres i Serveis (Cap. II)	14.399.080,49 €	13.725.674,50 €	13.946.358,90 €	13.962.502,55 €	0,12%
Transferències Corrents (Cap. IV)	4.882.835,77 €	4.902.418,49 €	5.016.458,72 €	5.059.035,07 €	0,85%
	24.225.878,14 €	23.841.640,07 €	24.019.605,76 €	24.403.814,91 €	1,60%

Distribució de la despesa Cap I, Cap II i Cap IV Pressupost 2023





01 Vía pública

	2022	2023	
Manteniment i renovació del paviment i neteja	6.070.698,75	6.070.698,75	0,00 %
Gestió de l'enllumenat públic	872.892,29	872.892,29	0,00 %
Manteniment i millora espai públic i prevenció d'incendis de Collserola	533.284,60	533.284,60	0,00 %
Manteniment i millora espais públics, barris urbans	1.112.252,26	1.098.195,40	▼-1,26%
Total	8.589.127,90	8.575.071,04	





Servei a les Persones: Social, Educativa, Cultural i de la Salut

	2022	2023	
Serveis socials bàsics i Atenció social i neteja llar (SAD)	3.070.286,00	3.070.286,00	0,0 %
Promoció de la Gent Gran, Dones i Joventut. Promoció de la convivència i interculturalitat. Atenció a les persones discapacitades.	50.185,00	51.785,00	▲ 3,19 %
Promoció de la Salut, l'Educació i l'Esport	25.950,00	24,350,00	▼ -6,17%
Biblioteques i Promoció Cultural	89.139,99	116.715,47	▲ 30,94 %
Festes i actes populars	204.000,00	223.606,98	▲ 9,61%
Total	3.439.560,99	3.486.743,45	





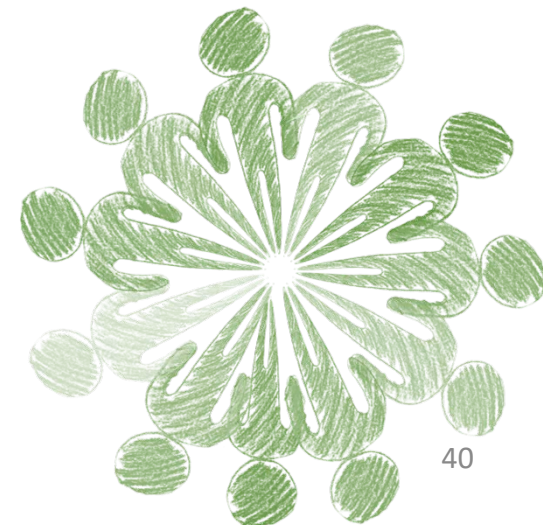
03

Participació ciutadana i associativa Promoció del Comerç i Turisme

	2022	2023	
Participació ciutadana, de civisme i associativa (Béns i Serveis)	16.000,00	16.000,00	0,00 %
Participació ciutadana, de civisme i associativa (Subvencions)	344.247,29	341.247,29	▼ -0,87%
Turisme, Dinamització Econòmica i Comerç	59.182,46	15.010,00	▼ -74,64 %
Total	419.429,75	372.257,29	

Convocatòria de subvencions i altres: Indicativament 165 Projectes.

- Projectes artístics i culturals
- Foment de l'activitat física per a diferents col·lectius
- Promoció de la salut i prevenció
- Promoció dels drets socials
- Atenció i promoció a la gent gran
- Promoció a la infància
- Promoció a la cohesió social
- Promoció econòmica de proximitat
- Projectes de sostenibilitat
- Projectes de promoció de la participació de persones amb discapacitat
- Foment de l'activitat de les associacions de pares i mares (AMPAS)





04

Gestió d'equipaments

	2022	2023	
Casal de Gent Gran Can Castelló			
Casal de Gent Gran Can Fàbregas	679.235,43	679.235,43	0,00 %
Casal de Gent Gran Sant Ildefons			
Equipaments d'infants i adolescents: Espai Petit Drac	91.955,50	97.703,30	▲ 6,25 %
Equipaments juvenils: Espai Jove Casa Sagnier	526.788,44	526.788,44	0,00 %
Centre cívic Sarrià			
Centre cívic Vil·la Florida			
Centre cívic Casa Orlandai			
Centre cívic Vallvidrera			
Centre cívic l'Elèctric			
Centre cívic Can Castelló	2.406.029,85	2.456.447,39	▲ 2,10%
Centre cívic Pere Pruna			
Centre cívic Vil·la Urània			
Equipament cultural Mercat de Vallvidrera			
Casal de Barri Can Rectoret			
Casal de Barri Espai Putxet			
Camp de futbol de Vallvidrera	35.000,00	43.333,35	▲ 23,81 %
Total	3.739.009,22	3.803.507,91	





05

Serveis generals i manteniment d'Edificis

	2022	2023	
Manteniment d'edificis	632.127,83	638.398,35	▲ 0,99%
Manteniment d'edificis / neteja i subministraments	1.023.534,71	1.023.534,71	0,0 %
Administració general, comunicació i representació política	1.007.027,22	1.025.393,66	▲ 1,82%
Fons de reserva	113.000,00	96.631,21	▼-14,49%
Total	2.775.689,76	2.783.957,93	





Distribució de la despesa per programes

	2022	2023	Distribució %
Via pública	8.589.127,90	8.575.071,04	35,14%
Serveis a les Persones: Social, Educativa, Cultural i de la Salut	3.439.560,99	3.484.743,45	14,29%
Participació ciutadana i associativa Promoció del Comerç i Turisme	419.429,75	372.257,29	1,53%
Equipaments	3.739.009,22	3.803.507,91	15,59%
Serveis generals i manteniment d'Edificis	2.775.689,76	2.783.957,93	11,41%
Despeses en Recursos Humans	5.056.788,14	5.382.277,29	22,06%
TOTAL PRESSUPOST	24.019.605,76	24.403.814,91	100,00%



Pressupost d'inversió 2023



Pressupost Inicial

Gestionat pel Districte S-SG	1.259.410,65
Total Executors	14.098.041,11

Gràcies



**Ajuntament
de Barcelona**



3.6

APROVAR els preus públics dels equipaments i dels centres cívics del Districte per al 2023

3.7

Proposició del GMDPPC:

Instar el govern del districte, a reforçar totes les mesures necessàries per combatre l'incivisme a través de campanyes informatives escolars, campanyes de sensibilització i d'informació a la ciutadania, sancionant els comportaments incívics recurrents. De manera que els ciutadans prenguin consciència, que la seva col·laboració és fonamental per tenir un districte més cívic.

3.8

Proposició del GMDBcomú:

1. Instar als Grups Municipals d'aquest districte a no reproduir mai discursos racistes i xenòfobs, estigmatitzadors i estereotipats, que atempten contra la dignitat de les persones i a evitar, especialment, ser altaveu d'aquests durant el període de precampanya ni durant la campanya electoral i a denunciar aquests discursos criminalitzadors i/o estigmatitzadors que es puguin produir. **2.** Instar a les diverses entitats, associacions i col·lectius que participen dels debats en òrgans del districte a no reproduir ni fer d'altaveu d'aquests discursos, i a sumar-se al rebuig cap a aquelles conductes que promouen l'odi o atemptin contra la dignitat de les persones. **3.** Instar als càrrecs polítics que actuen en representació del districte en qualsevol dels seus òrgans i als representants d'entitats, associacions i col·lectius que hi participin a que vetllin perquè aquests espais siguin sempre i en tot moment respectuosos amb els drets humans on no hi hagi espai per la reproducció d'aquests discursos estigmatitzadors o que promouen l'odi o atemptin contra la dignitat de les persones que es puguin produir.

3.9

Proposició del GMDValents:

Que s'iniciï un pla d'actuació, per a presentar a les pròximes comissions consultives, que plantegi l'execució d'arranjament del c. Enginyeria, la pl. Compte de Sert i l'accés a Collserola pel Torrent de Maduixer, per millorar les voreres, il·luminació, accessos i plafons informatius.

3.10

Proposició del GMDPSC-UPA:

El Plenari del Consell Municipal del Districte de Sarrià-Sant Gervasi, acorda: **1.** Buscar un espai al Parc de Monterols o als voltants, que porti el nom de que la Sra. Manuela Gil Llopart, per retre-li homenatge i mantenir viva la memòria del seu llegat, així com a reconeixement a la seva tasca de conservació i de cessió de manera gratuïta de la finca a l'Ajuntament de Barcelona. **2.** Instar a Nomenclàtor per la seva inclusió.

3.11

Proposició del GMDCs:

Que el Plenari del Districte insti el Govern de la ciutat que s'incloguin en la planificació de les “escoles protegides” per a l'any 2023 el nombre suficient d'escoles del Districte per a igualar, almenys, el mateix número de la mitjana de la resta de districtes per a reduir complicacions de seguretat viària, problemes de mobilitat en “hores puntes” (entrada i sortida d'escoles), l'alta contaminació de l'aire i acústica entre altres factors.

3.12

Proposició del GMDERC-AM:

El Plenari del Consell Municipal del Districte de Sarrià - Sant Gervasi acorda instar al govern del districte a: **1.** Distribuir agents cívics a la zona tensionada durant les nits per tal de vetllar per una bona convivència entre persones usuàries, locals i veïnes i veïns. **2.** Instal·lació de sonòmetres al carrer de Tuset i confrontants i s'avaluï el soroll d'oci nocturn. En cas que la mitjana dels dos dies més desfavorables de la setmana en el termini de dos mesos consecutius supera 3 dB(A), els valors límit d'immissió definits, es pugui aprovar un pla específic d'acord amb la normativa vigent. **3.** Implementar, en base als resultats obtinguts, les restriccions horàries de tancament a les botigues d'alimentació, des de les 22:00 hores fins les 7:00 hores del matí següent. **4.** Implementar un dispositiu de neteja específic de l'espai públic en l'horari de tancament de les activitats permeses. **5.** Revisar les llicències i els seus plans d'usos per mirar de descongestionar l'emplaçament i distribuir els locals d'oci nocturn. **6.** Promocionar activitats d'oci i d'oci nocturn alternatiu com la cultura popular, l'associacionisme i les entitats de lleure del districte per tal incentivar un canvi de paradigma en l'oci de la nostra ciutat.

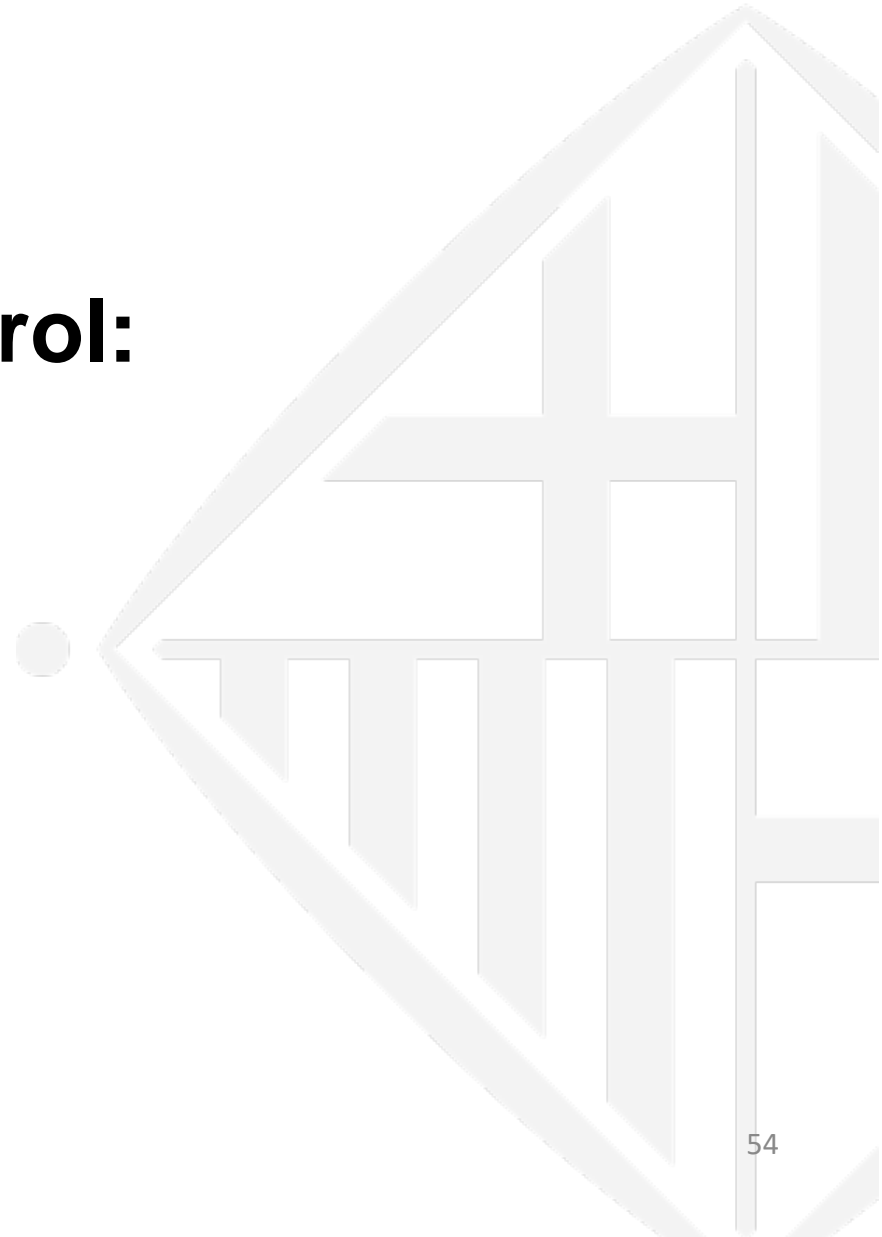
3.13

Proposició del GMDJxCat:

El Consell Plenari del Districte de Sarrià - Sant Gervasi acorda: Que el govern municipal convoqui amb temps i forma tots els grups representats al Consell Plenari de Sarrià - Sant Gervasi a tots els actes de caràcter oficial i institucional que impulsi o organitzi el govern municipal al Districte de Sarrià - Sant Gervasi.

4

Part d'impuls i control:



4.1

Precs:



4.1.1

Del GMDPPC:

Que el govern del Districte i l'Institut Municipal de Parcs i Jardins, realitzin com més aviat millor, les tasques pertinents per tal de resoldre aquestes situacions.

4.1.2

Del GMDValents:

Que el govern del Districte inici el procés de planificació i execució d'arranjament de voreres i calçada del c. Ravella al barri de Galvany.

4.1.3

Del GMDValents:

Que govern del Districte apliqui de manera urgent mesures de control o limitació d'accés als carrers Sol i Padrís i Santa Magdalena Sofia, per millorar la seguretat dels carrers.

4.1.4

Del GMDCs:

Que el Consell Plenari de Sarrià - Sant Gervasi es comprometi a instar a Ferrocarrils de la Generalitat de Catalunya (FGC) a trobar una solució i implementar unes mesures per a reduir el soroll de pas dels trens per l'estació les Planes.

4.1.5

Del GMDERC-AM:

Que es procedeixi al canvi de sentit del c. Escipió entre el c. Ferran Puig i l'av. República Argentina, deixant el carrer amb el sentit original, per tal d'evitar la drecera que s'ha generat per anar de l'av. República Argentina a la rda. General Mitre i així facilitar la sortida natural dels vehicles del barri cap a l'av. República Argentina.

4.1.6

Del GMDJxCat:

Que el govern municipal es comprometí a crear una Oficina dels Barris de Muntanya de Barcelona i que aquesta oficina estigui ubicada al barri de Vallvidrera, el Tibidabo i les Planes.

4.2

Preguntes:



4.2.1

Del GMDPPC:

Quin ha estat el resultat concret després de 8 mesos d'implementació del pla, en els següents punts?: **1.** Captures programades i elements de trampeig per reduir el nombre d'animals. **2.** Posada en marxa polítiques d'informació, formació i sanció, amb la participació i implicació de la Guàrdia Urbana, dirigides a detectar i disminuir/eliminar l'alimentació directa. **3.** Protecció de contenidors d'escombraries.

4.2.2

Del GMDCs:

Ens podrien detallar com està el procés de negociació amb la propietat de la finca privada Can Raventós? Quins passos ha fet el Consistori, s'estan fent i es faran?

4.2.3

Del GMDERC-AM:

Per quina raó s'ha endarrerit el projecte de la pastura als barris de muntanya, quan es preveu la seva implementació i quines mesures contempla el govern per prevenir els incendis a Collserola i en quines dates les durà a terme?

4.2.4

Del GMDJxCat:

Quin nombre concret d'habitatges públics de l'Ajuntament de Barcelona s'han construït des de l'inici del mandat municipal ara fa més de tres anys al Districte de Sarrià - Sant Gervasi?

4.3

Seguiments dels grups:



4.3.1

Del GMDERC-AM:

De la proposició aprovada al Consell Plenari del Districte de Sarrià - Sant Gervasi en sessió ordinària el 23 de març de 2021:

- 1.** Reactivar la línia de Nit Bus N10 abans d'acabar l'any 2021 per tornar a donar el servei essencial que les veïnes i veïns de Vallvidrera Tibidabo i les Planes mereixen.
- 2.** Ampliar la línia afegint-hi una parada, al voltant de pg. Bonanova - via Augusta, que connecti el Nit Bus amb la xarxa de tota la ciutat.
- 3.** Incorporar una parada al barri del Peu del Funicular.
- 4.** Augmentar la freqüència de pas del N10 i/o valorar que el servei sigui amb la modalitat de bus a demanda.

4.3.2

Del GMDJxCat:

Del prec següent acceptat pel govern municipal en el Consell Plenari del Districte del 14 de juliol de 2022: Que el govern municipal faci efectiva la instal·lació urgent de la barana protectora per a l'accés pel c. Anglí a l'escola Jesuïtes - Sant Ignasi de Sarrià per tal que estigui operativa per l'inici del curs escolar el proper dia 5 de setembre de 2022.

Torn obert de paraules



www.barcelona.cat/sarria-santgervasi



**Ajuntament
de Barcelona**