
LA VICTIMITZACIÓ A BARCELONA: ANÀLISI DES D'UNA PERSPECTIVA DE GÈNERE

Enquesta de Victimització de Barcelona 2014

Setembre de 2014

B
BC
BN



01

Victimització i gènere

Anàlisi de l'Enquesta de Victimització de
Barcelona 2014 des d'una perspectiva de gènere

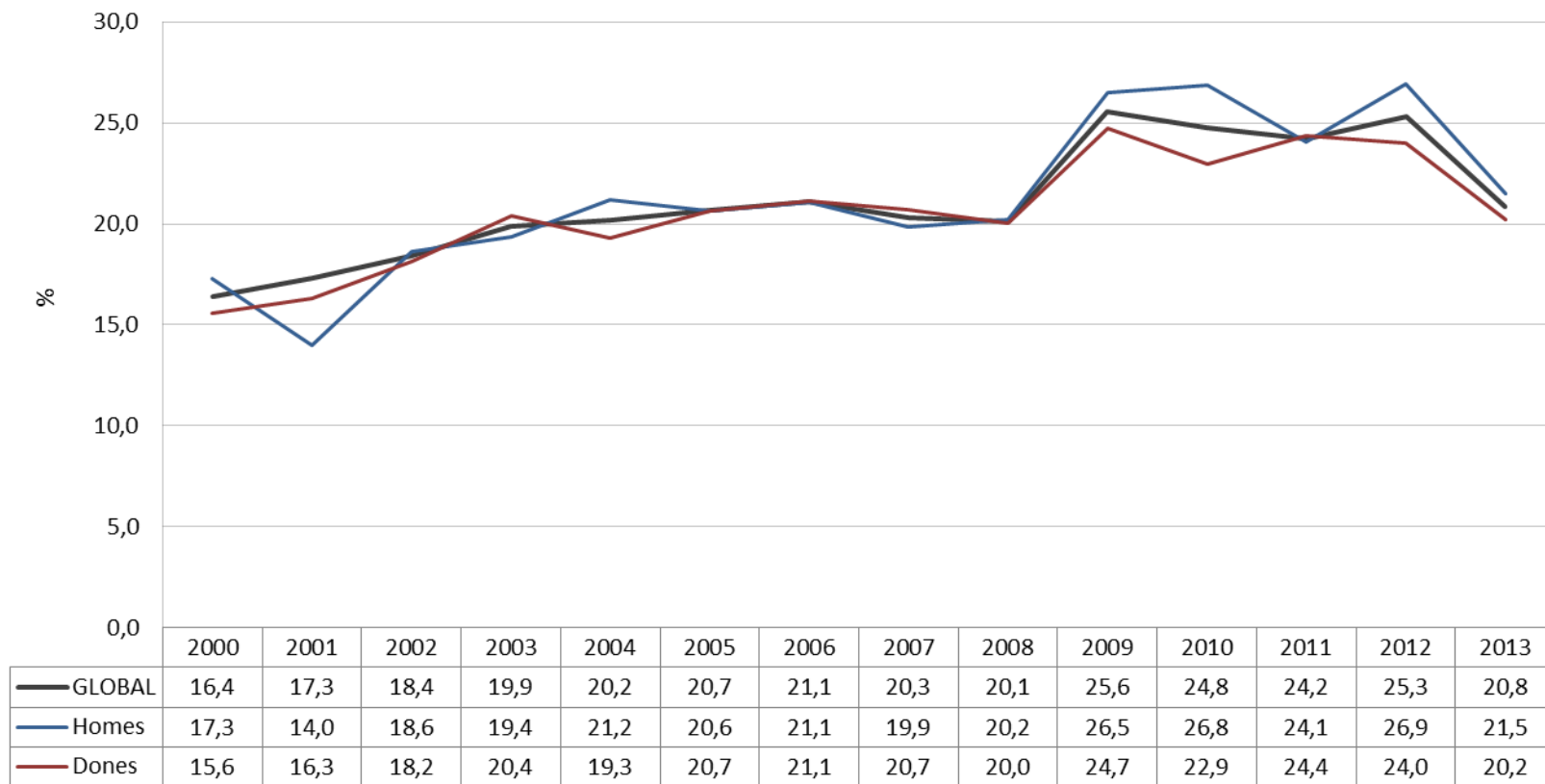
B

C

N



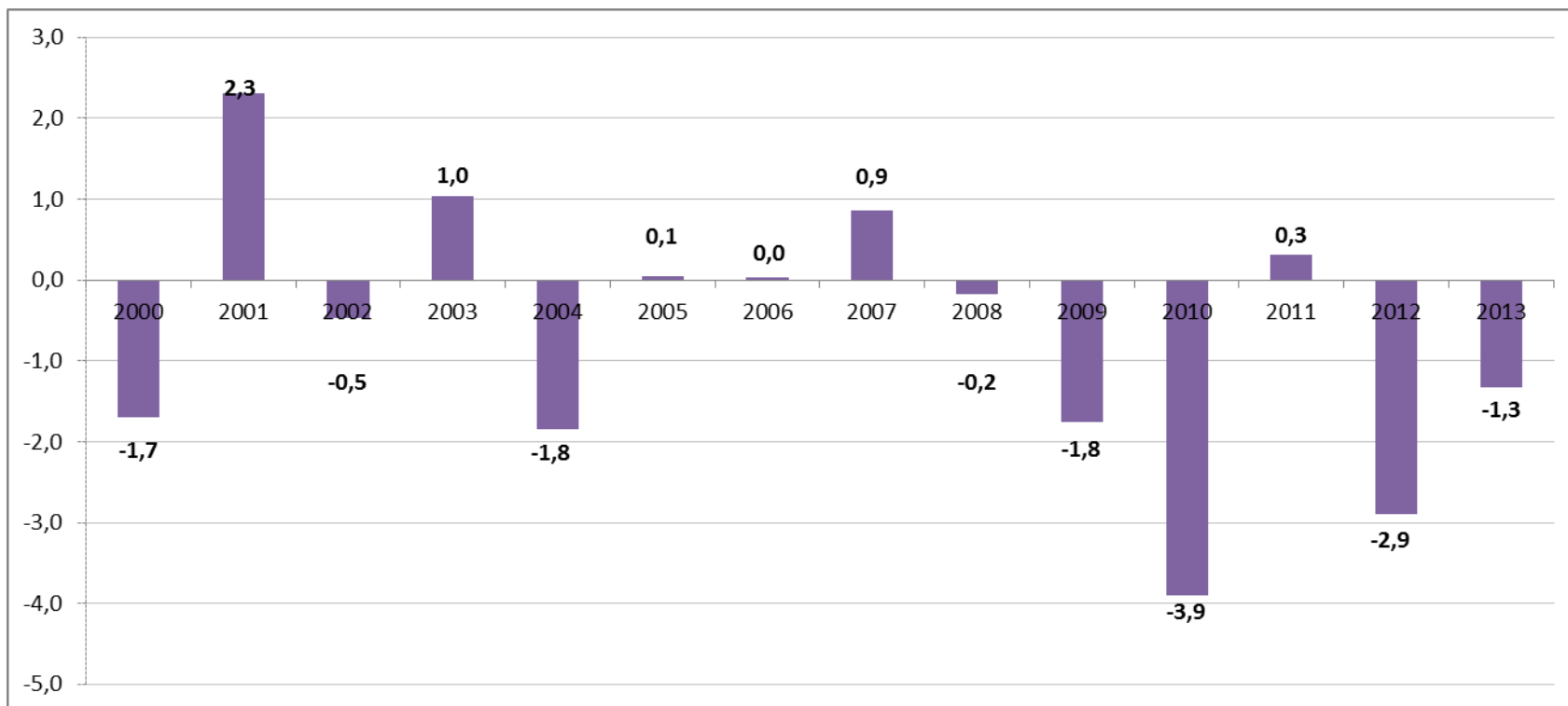
Victimització per sexe. Barcelona, 2000-2013





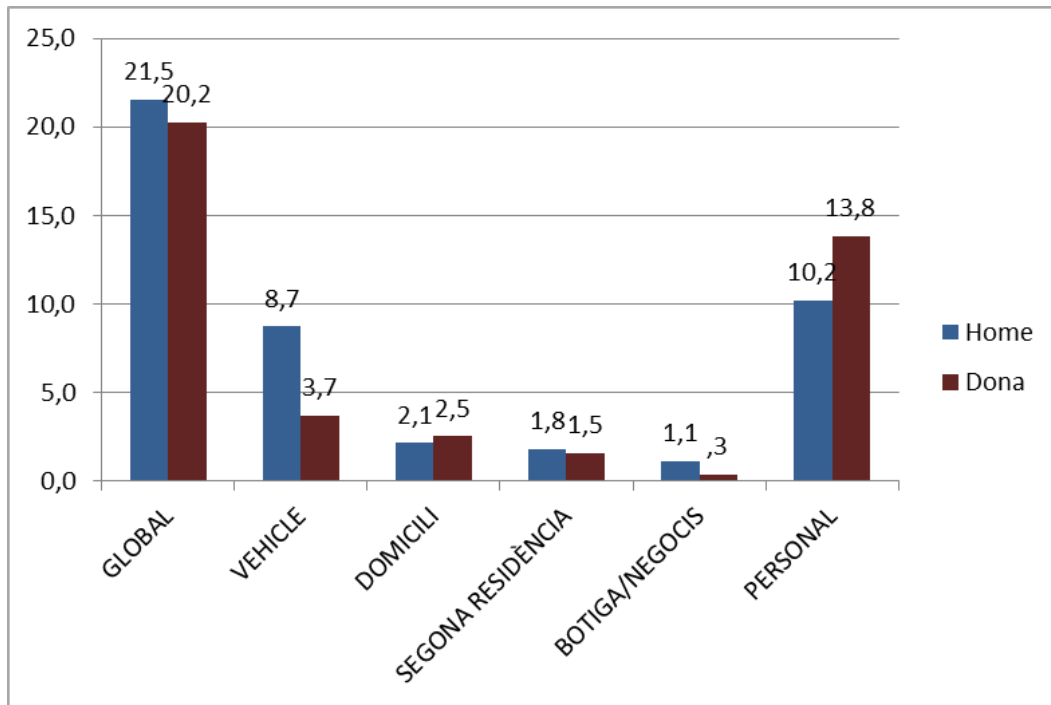
Victimització per sexe. Barcelona, 2000-2013

Diferència dona-home





Victimització global i per àmbits segons sexe. Barcelona, 2013



Una anàlisi de la prevalença de les diverses tipologies delictives demostra com les dones tenen una probabilitat més gran de ser víctimes dels delictes relacionats amb l'àmbit de la seguretat personal, que són els més habituals.



Victimització per fet delictiu segons sexe. Barcelona, 2013

	Total BCN	Home	Dona	Dif D-H
ROBATORI DEL VEHICLE	1,3	1,5	1,1	-0,3
INTENT DE ROBATORI DEL VEHICLE	0,7	1,4	0,1	-1,3
ROBATORI OBJECTES INTERIOR VEHICLE	2,2	3,4	1,0	-2,4
ROBATORI ACCESSORIS VEHICLE	2,4	3,2	1,7	-1,5
ROBATORI DOMICILI	1,1	0,9	1,3	,4
INTENT ROBATORI DOMICILI	1,2	1,2	1,2	0,0
ROBATORI SEGONA RESIDÈNCIA	1,0	0,9	1,1	0,2
INTENT ROBATORI SEGONA RESIDÈNCIA	0,8	1,0	0,6	-0,4
ATACAMENT BOTIGA/NEGOCI	0,2	0,3	0,1	-0,2
INTENT ATACAMENT BOTIGA/NEGOCI	0,1	0,2	0,1	-0,1
ROBATORI BOTIGA/NEGOCI	0,4	0,6	0,3	-0,3
INTENT ROBATORI BOTIGA/NEGOCI	0,2	0,3	0,1	-0,2
ATACAMENT	1,3	1,0	1,5	,5
INTENT ATACAMENT	0,7	0,4	0,9	0,5
ESTREBADA	1,0	0,4	1,4	1,0
INTENT ESTREBADA	0,6	0,4	0,8	0,5
ROBATORI BOSSA O CARTERA	3,0	1,7	4,1	2,4
INTENT ROBATORI BOSSA O CARTERA	1,9	1,8	2,0	0,1
ROBATORI TELÈFON MÒBIL	2,1	2,3	2,0	-0,3
INTENT ROBATORI TELÈFON MÒBIL	0,8	0,7	0,8	0,1
ROBATORI DISPOSITIUS ELECTRÒNICS	,2	0,2	,2	,0
INTENT ROBATORI DISPOSITIUS ELECTRÒNICS	0,1	0,0	0,1	0,1
AGRESSIÓ FÍSICA	0,6	0,6	0,6	0,0
INTENT AGRESSIÓ FÍSICA	0,3	0,7	0,1	-0,6
AMENACES, INTIMIDACIONS	1,7	1,9	1,5	-0,3

En el robatori de bossa i cartera, estrebades i intents d'atrancament, les dones tenen més probabilitats de ser víctimes que els homes. En canvi, pateixen menys delictes contra els vehicles i agressions físiques.



Índex de risc segons sexe. Barcelona, 2014

ÀMBIT	Total BCN	Home	Dona
VEHICLE	11,2	12,3	9,5
SEGONA RESIDÈNCIA	6,4	7,0	5,9
BOTIGA/NEGOCIS	18,3	24,2	10,9


Si analitzem la prevalença dels delictes contra determinats béns només entre aquells que en disposen –i per tant, tenen probabilitats reals de ser-ne víctimes-, els homes també presenten un índex de victimització més gran que les dones en la majoria dels casos.

FET DELICTIU	Total BCN	Home	Dona
ROBATORI DE VEHICLE	2,4	2,0	2,9
INTENT DE ROBATORI DE VEHICLE	1,4	2,0	0,3
ROBATORI OBJECTES INTERIOR VEHICLE	4,0	4,8	2,7
ROBATORI ACCESSORIS VEHICLE	4,5	4,6	4,4
ROBATORI SEGONA RESIDÈNCIA	3,9	3,5	4,2
INTENT DE ROBATORI SEGONA RESIDÈNCIA	2,9	3,8	2,1
ATRACAMENT BOTIGA/NEGOCI	5,6	7,5	3,3
INTENT ATRACAMENT BOTIGA/NEGOCI	2,9	3,4	2,2
ROBATORI BOTIGA/NEGOCI	10,7	12,7	8,1
INTENT ROBATORI BOTIGA/NEGOCI	4,2	6,1	1,7



Victimització global i per àmbits segons sexe i edat. Barcelona, 2013

	16-29 anys		30-44 anys		45-64 anys		Més de 64 anys	
	Home	Dona	Home	Dona	Home	Dona	Home	Dona
GLOBAL	29,9	28,4	26,9	21,4	17,3	19,2	13,1	16,0
VEHICLE	11,3	4,9	12,5	6,5	6,4	3,9	4,4	0,2
DOMICILI	1,9	3,0	2,6	2,1	2,4	3,4	1,2	1,8
SEGONA RESIDÈNCIA	1,8	1,3	1,1	1,4	2,7	1,3	1,6	2,0
BOTIGA/NEGOCIS	0,0	0,0	1,9	0,3	1,3	0,7	0,6	0,2
PERSONAL	17,9	22,5	11,6	12,9	7,3	11,7	6,1	12,2
CONSUMADA	22,4	20,5	21,1	16,4	13,6	15,7	9,3	12,7
NO CONSUMADA	11,1	11,4	8,8	6,6	5,2	5,1	4,7	4,5

 Grup més victimitzat

En conjunt, els homes joves són el col·lectiu més victimitzat; si parlem de seguretat personal i de victimització no consumada, però, les dones presenten taxes més altes.



Victimització per fet delictiu segons sexe i edat. Barcelona, 2013

	TOTAL	16-29 anys		30-44 anys		45-64 anys		Més de 64 anys	
		Home	Dona	Home	Dona	Home	Dona	Home	Dona
ROBATORI DEL VEHICLE	1,3	2,3	2,3	2,4	1,4	0,8	1,3	0,3	0,1
INTENT DE ROBATORI DEL VEHICLE	0,7	1,5	0,2	1,8	0,2	1,2	0,2	1,0	0,0
ROBATORI OBJECTES INTERIOR VEHICLE	2,2	3,7	1,1	4,1	2,3	3,3	0,9	2,5	0,0
ROBATORI ACCESSORIS VEHICLE	2,4	5,1	1,8	4,9	3,2	2,0	2,0	1,1	0,1
ROBATORI DOMICILI	1,1	0,5	1,1	0,8	0,9	1,6	2,1	0,5	0,9
INTENT ROBATORI DOMICILI	1,2	1,5	1,9	1,9	1,1	0,8	1,2	0,7	0,9
ROBATORI SEGONA RESIDÈNCIA	1,0	0,7	0,5	0,3	1,0	1,6	1,3	0,9	1,3
INTENT ROBATORI SEGONA RESIDÈNCIA	0,8	1,1	0,8	0,8	0,5	1,3	0,2	0,7	0,9
ATRACAMENT BOTIGA/NEGOCI	0,2	0,0	0,0	0,7	0,0	0,4	0,4	0,0	0,0
INTENT ATRACAMENT BOTIGA/NEGOCI	0,1	0,0	0,0	0,5	0,3	0,0	0,0	0,0	0,0
ROBATORI BOTIGA/NEGOCI	0,4	0,0	0,0	1,1	0,3	0,5	0,4	0,3	0,2
INTENT ROBATORI BOTIGA/NEGOCI	0,2	0,0	0,0	0,4	0,0	0,4	0,2	0,2	0,0
ATRACAMENT	1,3	2,4	2,2	0,6	1,1	0,9	1,3	0,6	1,9
INTENT ATRACAMENT	0,7	1,8	2,4	0,3	1,1	0,0	0,4	0,0	0,5
ESTREBADA	1,0	0,5	1,8	0,5	0,4	0,1	1,8	0,8	1,8
INTENT ESTREBADA	0,6	0,9	1,3	0,2	0,0	0,3	0,8	0,2	1,4
ROBATORI BOSSA O CARTERA	3,0	1,7	3,8	1,3	2,9	2,1	3,6	1,7	6,0
INTENT ROBATORI BOSSA O CARTERA	1,9	3,1	3,3	2,5	3,0	0,8	1,6	1,4	0,8
ROBATORI TELÈFON MÒBIL	2,1	4,2	5,5	3,0	2,5	1,7	1,2	0,5	0,4
INTENT ROBATORI TELÈFON MÒBIL	0,8	1,9	3,2	0,9	0,8	0,2	0,3	0,3	0,0
ROBATORI DISPOSITIUS ELECTRÒNICS	0,2	0,3	0,3	0,0	0,0	0,1	0,2	0,3	0,2
INTENT ROBATORI DISPOSITIUS ELECTRÒNICS	0,1	0,0	0,5	0,0	0,0	0,0	0,2	0,0	0,0
AGRESSIÓ FÍSICA	0,6	1,4	1,1	0,7	0,7	0,3	0,8	0,2	0,0
INTENT AGRESSIÓ FÍSICA	0,3	1,0	0,3	0,3	0,0	1,0	0,1	0,5	0,0
AMENACES, INTIMIDACIONS	1,7	2,5	2,0	3,2	2,5	0,9	1,5	0,8	0,5

 Grup més victimitzat

En conjunt, la població jove pateix més delictes, si bé la tipologia de fets delictius que pateixen nois i noies joves és diferent. Les noies joves són més víctimes d'intent de robatori de bossa i cartera i robatoris de mòbils i dispositius electrònics. Per la seva banda, les dones grans pateixen més estrebades i robatoris de bossa o cartera.

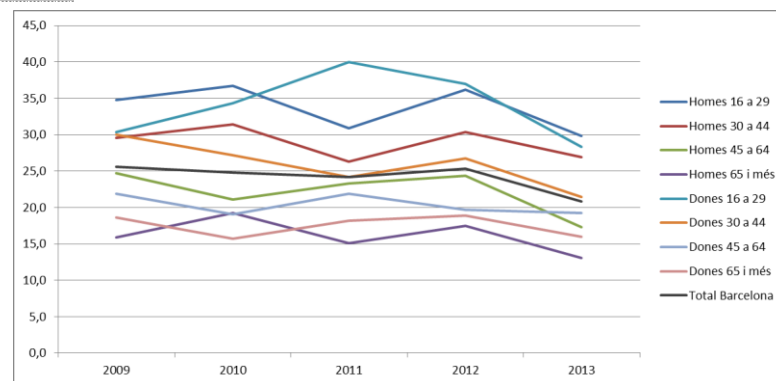


Victimització per sexe i edat. Barcelona, 2009-2013

		ÍNDEX DE VICTIMITZACIÓ (%)					Dif. 2013-2009
		2009	2010	2011	2012	2013	
HOMES	Homes 16 a 29	34,8	36,7	30,9	36,2	29,9	-4,9
	Homes 30 a 44	29,6	31,4	26,3	30,4	26,9	-2,7
	Homes 45 a 64	24,7	21,1	23,3	24,4	17,3	-7,4
	Homes 65 i més	15,9	19,2	15,1	17,5	13,1	-2,8
DONES	Dones 16 a 29	30,4	34,3	40,0	37,0	28,4	-2,0
	Dones 30 a 44	30,0	27,2	24,2	26,7	21,4	-8,6
	Dones 45 a 64	21,9	19,1	21,9	19,7	19,2	-2,7
	Dones 65 i més	18,6	15,7	18,2	18,9	16,0	-2,6
Total Barcelona		25,6	24,8	24,2	25,3	20,8	-4,8

La millora de la victimització registrada en el període de cinc anys analitzat –localitzada sobretot en el darrer any- és menys significativa en el col·lectiu de les dones joves, un dels més victimitzats.

En els moments àlgids del cicle d'augment de la victimització experimentat els darrers cinc anys, les dones joves són el col·lectiu on més augmenta aquest índex.





Victimització per sexe als districtes municipals. Barcelona, 2013

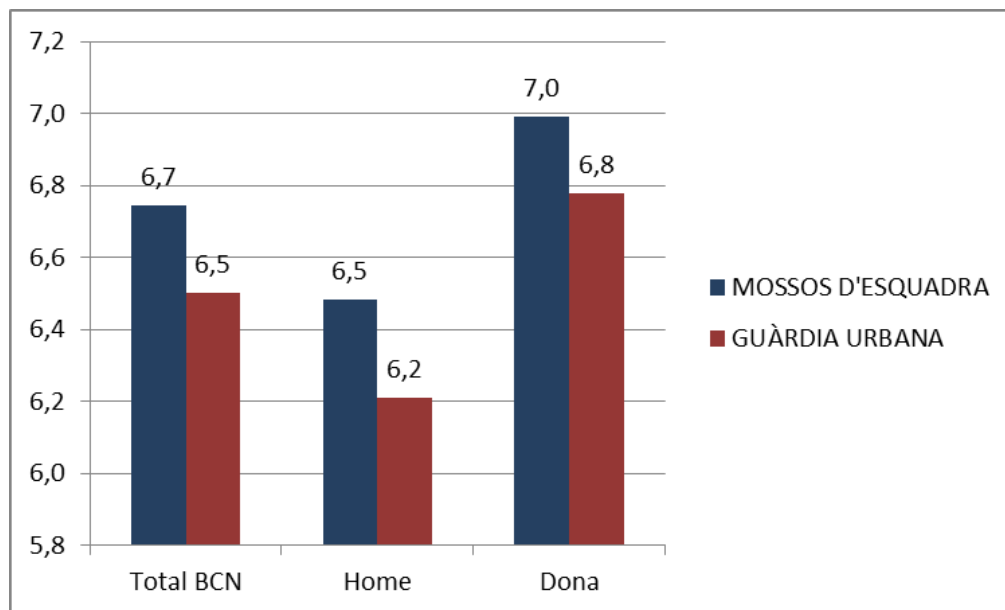
	Home	Dona	Dif Dona/Home
Ciutat Vella	24,4	28,2	3,8
Eixample	27,1	19,7	-7,4
Sants-Montjuïc	23,7	19,5	-4,1
Les Corts	19,3	22,4	3,1
Sarrià-Sant Gervasi	20,7	23,6	2,9
Gràcia	20,9	18,9	-2,0
Horta-Guinardó	14,8	18,2	3,4
Nou Barris	20,5	17,6	-2,9
Sant Andreu	20,7	18,9	-1,8
Sant Martí	19,7	20,4	0,7
BARCELONA	21,5	20,2	-1,3

A tots els districtes excepte Ciutat Vella, Sant Martí i Horta-Guinardó la victimització és més alta entre els homes.

A tots tres districtes és significativament més alta la prevalença de delictes contra la seguretat personal entre les seves residents, i les veïnes de Ciutat Vella i Horta-Guinardó, a més, també declaren haver patit més delictes contra el domicili.



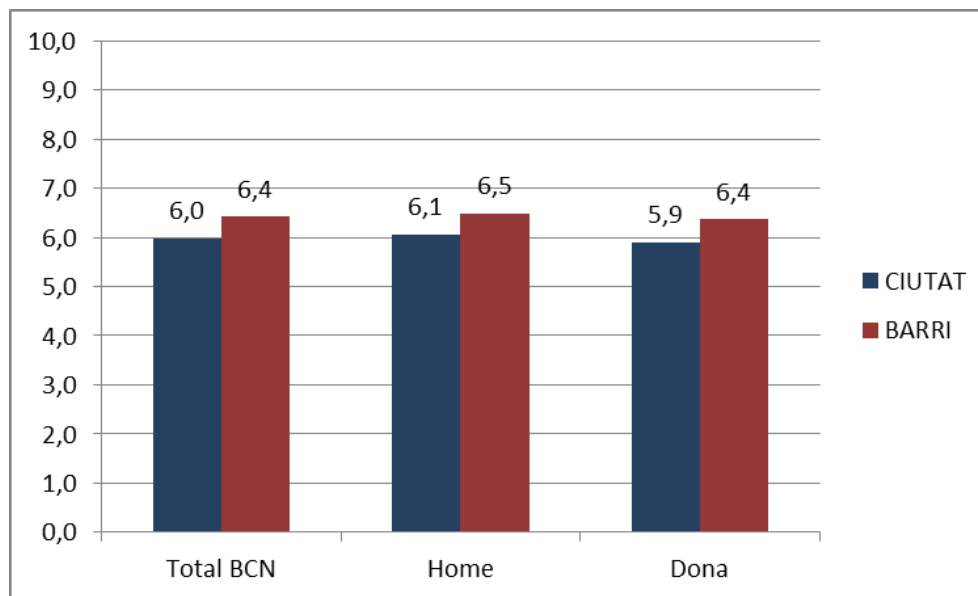
Valoració dels cossos policials segons sexe. Barcelona, 2014



L'opinió de les dones respecte als cossos de seguretat operatius a la ciutat és significativament millor que la dels homes. En tots dos sexes, l'opinió és millor quan es fa referència als Mossos d'Esquadra que a la Guàrdia Urbana.



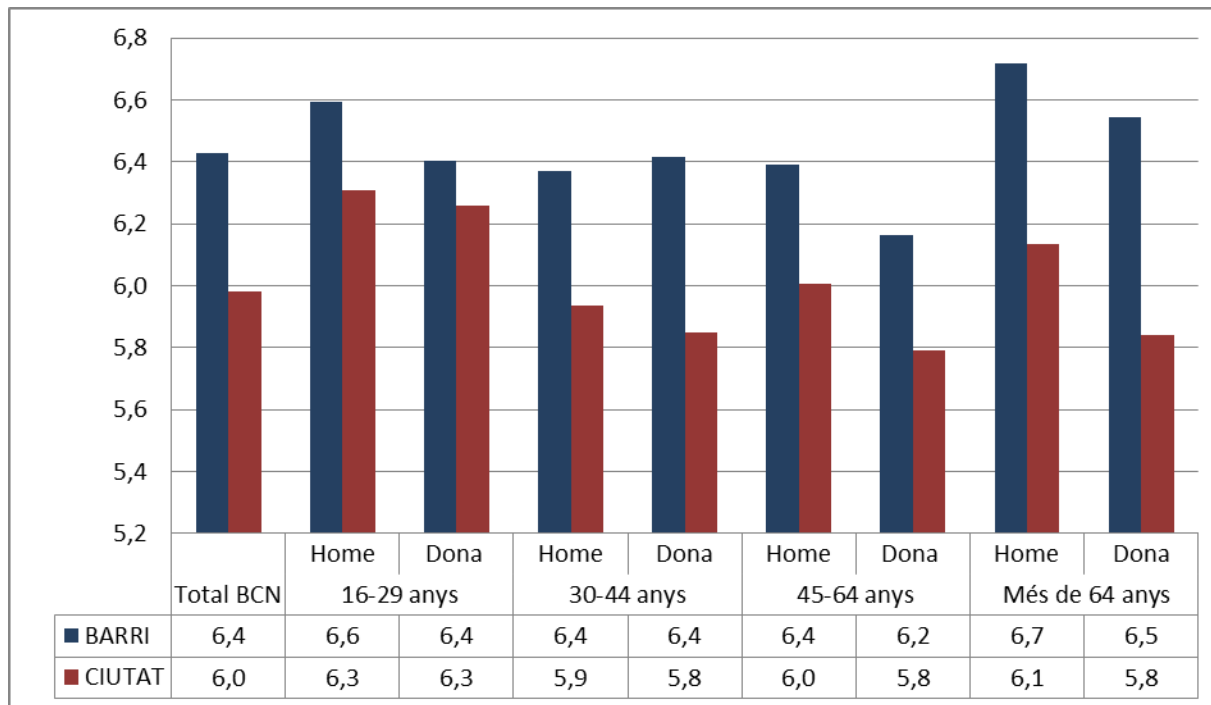
Percepció de la seguretat a la ciutat i al barri segons sexe. Barcelona, 2014



La percepció de la seguretat entre les dones és pitjor que la dels homes, i en tots dos sexes la seguretat al barri és més ben valorada que la de la ciutat.



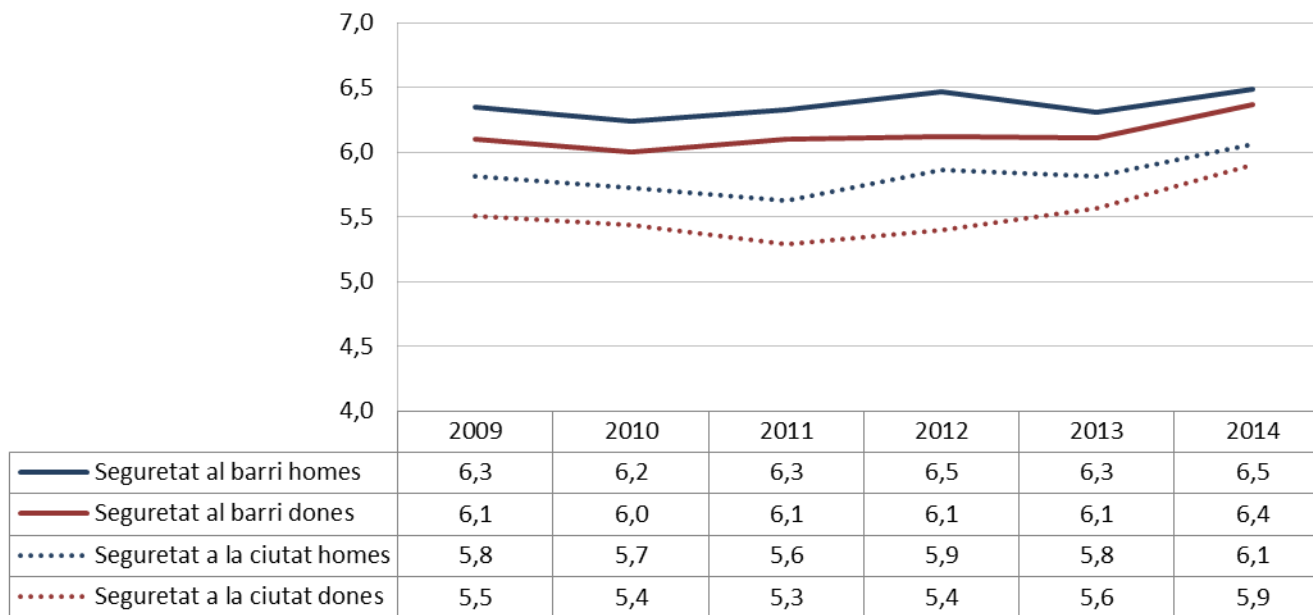
Percepció de la seguretat a la ciutat i al barri segons sexe i edat. Barcelona, 2014



La percepció de la seguretat entre les dones és pitjor que la dels homes en tots els grups d'edat excepte en els adults entre 35 i 44 anys. La distància arriba al seu màxim entre les dones grans en fer referència a la ciutat, col·lectiu i entorn en què la vulnerabilitat és més gran.



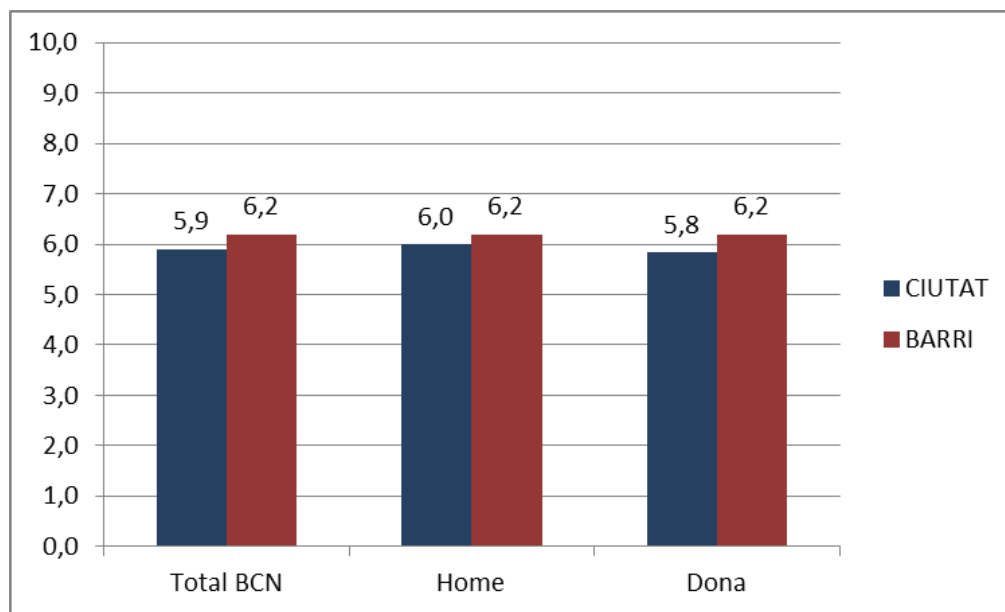
Percepció de seguretat a ciutat i barri per sexe. Barcelona, 2009-2014



Aquest 2014 millora substancialment la percepció de la seguretat a la ciutat i al barri, tant entre els homes com entre les dones.



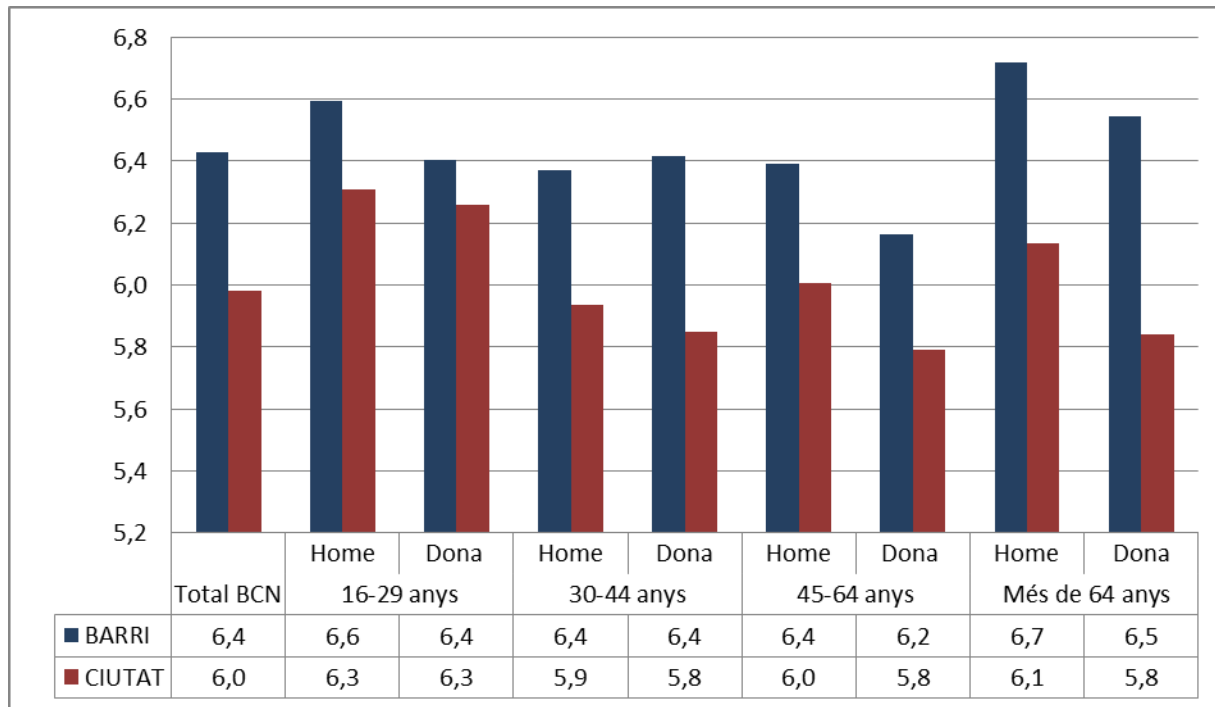
Percepció del civisme a la ciutat i al barri segons sexe. Barcelona, 2014



Les dones tenen una opinió pitjor que els homes del civisme a la ciutat.



Percepció del civisme a la ciutat i al barri segons sexe i edat. Barcelona, 2014



Les diferències entre homes i dones en la percepció del civisme s'accentuen a mida que avança l'edat de l'entrevistat.