

---

# LA VICTIMITZACIÓ A BARCELONA: ANÀLISI DES D'UNA PERSPECTIVA DE GÈNERE

Enquesta de Victimització de Barcelona 2012

Març de 2012

---

B  
BC  
BN



## Algunes conclusions

---

- Les dades no apunten diferències significatives en els índex globals de victimització en funció del gènere.
- Una anàlisi detallada de la prevalença de les diverses tipologies delictives ens informa com les dones tenen una probabilitat més gran de ser víctimes de delictes contra la seguretat personal.
- Dins de l'àmbit de la seguretat personal, les dones són més vulnerables que els homes al robatori i a l'intent de robatori de bossa i cartera, i també a les estrebades o als intents d'estrebades.
- Mentre que el robatori i l'intent de robatori de bossa i cartera afecten majoritàriament la població femenina més jove, les dones més grans tenen més probabilitats de ser víctimes d'una estrebada, consumada o no.
- La victimització incideix en les dones joves, i es focalitza, bàsicament, en petits delictes contra la seguretat personal .
- Les dones presenten un grau d'afectació psicològica més gran, tant per a fets consumats com no consumats.
- En tots els àmbits de delinqüència analitzats, el cost psicològic femení, com a conseqüència del delicte, s'accentua a mida que avança l'edat.
- Les dones tenen una percepció de seguretat lleugerament pitjor que la dels homes.
- El diferencial en la percepció de la seguretat entre homes i dones es manté constant si fem referència a un entorn proper (el barri), però augmenta quan el referent és més difós. Les dones, sobretot les adultes i les grans, tenen, més por quan s'han de moure en entorns ciutadans aliens al propi barri.



# 01

## Victimització i gènere

Anàlisi de l'Enquesta de Victimització de  
Barcelona 2012 des d'una perspectiva de gènere

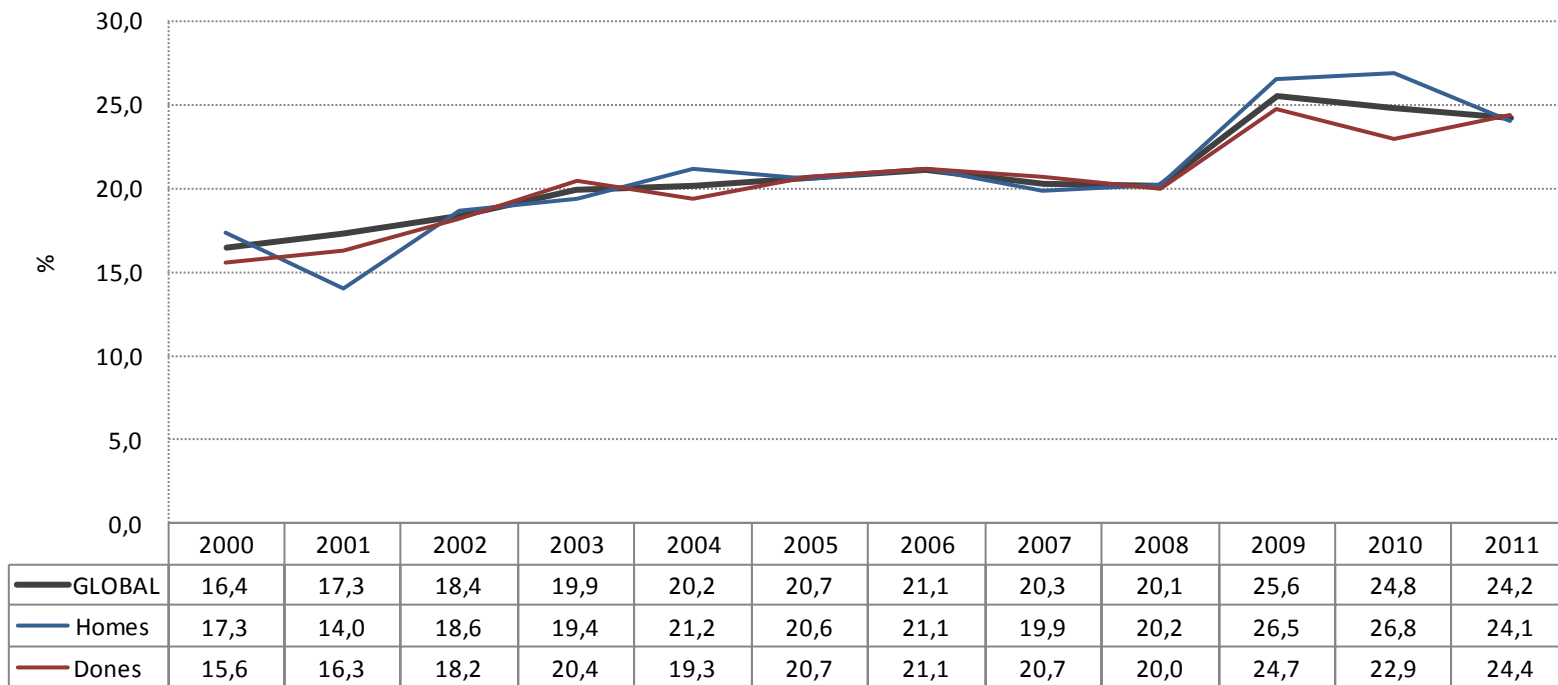
N

B

C



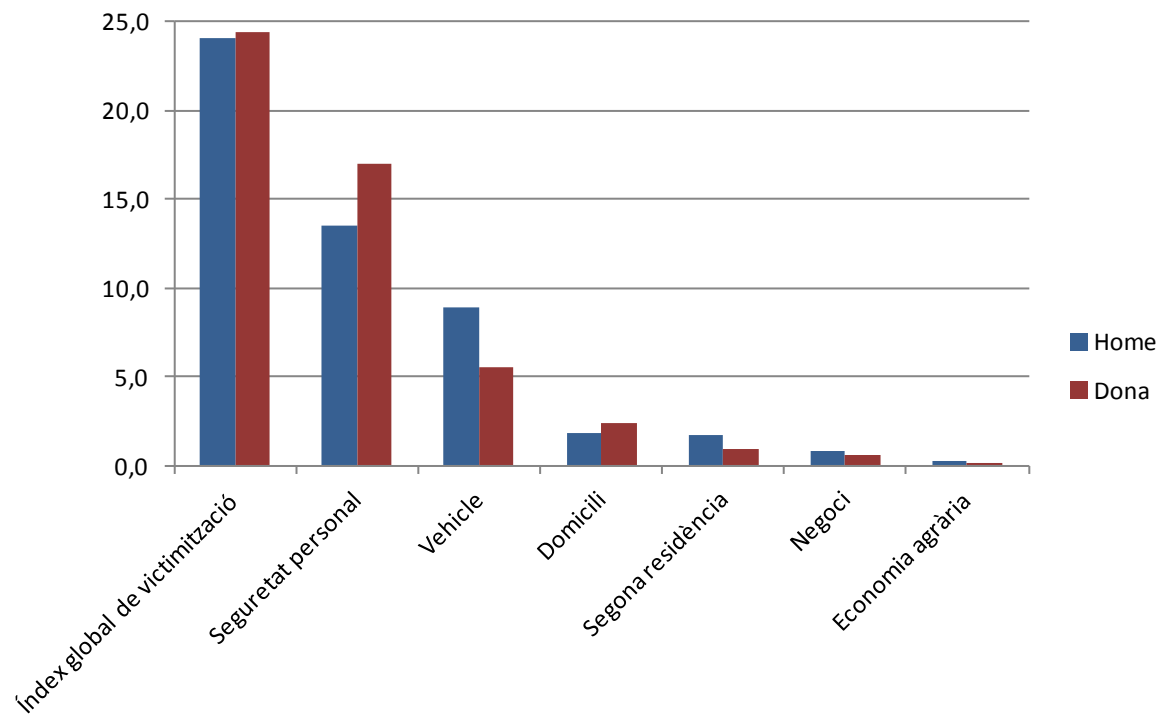
## Victimització per sexe. Barcelona, 2000-2011



No hi ha diferències significatives en els índex globals de victimització en funció del gènere.



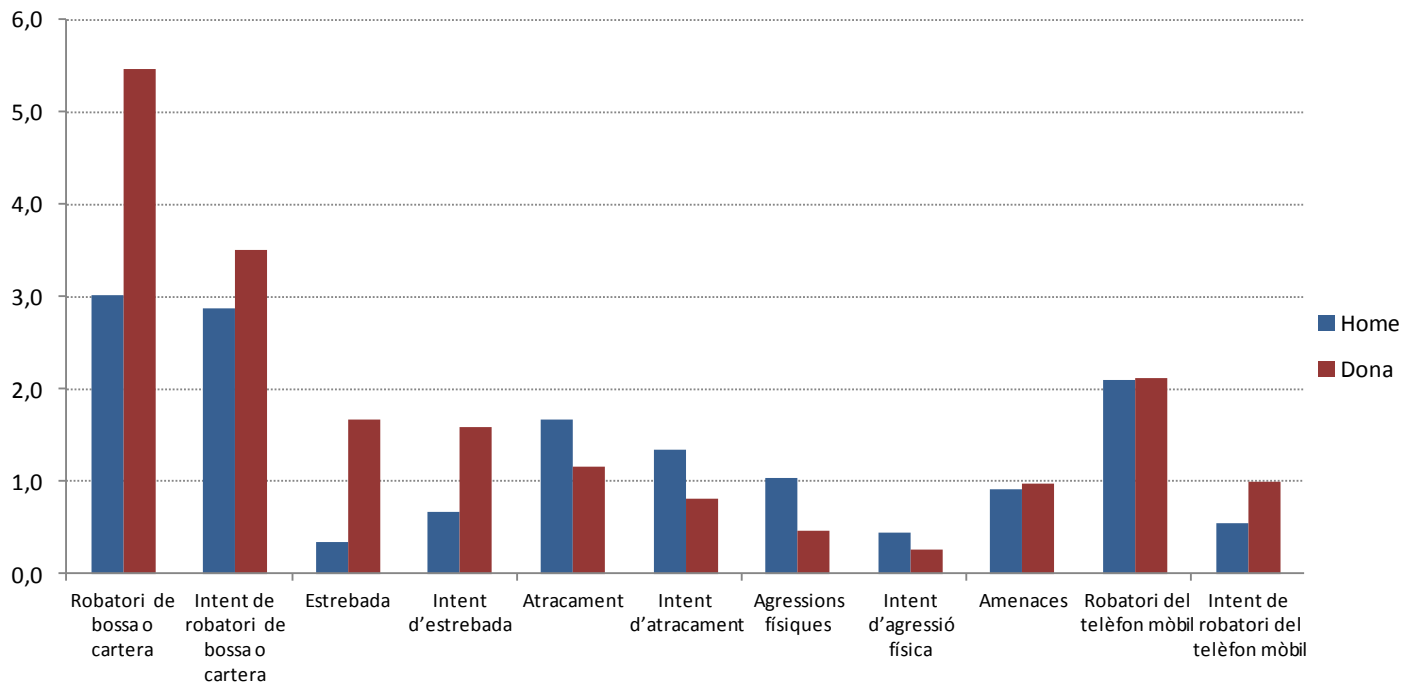
## Victimització per àmbits segons sexe. Barcelona, 2011



Una anàlisi de la prevalença de les diverses tipologies delictives demostra com les dones tenen una probabilitat més gran de ser víctimes dels delictes relacionats amb l'àmbit de la seguretat personal, que són els més habituals.



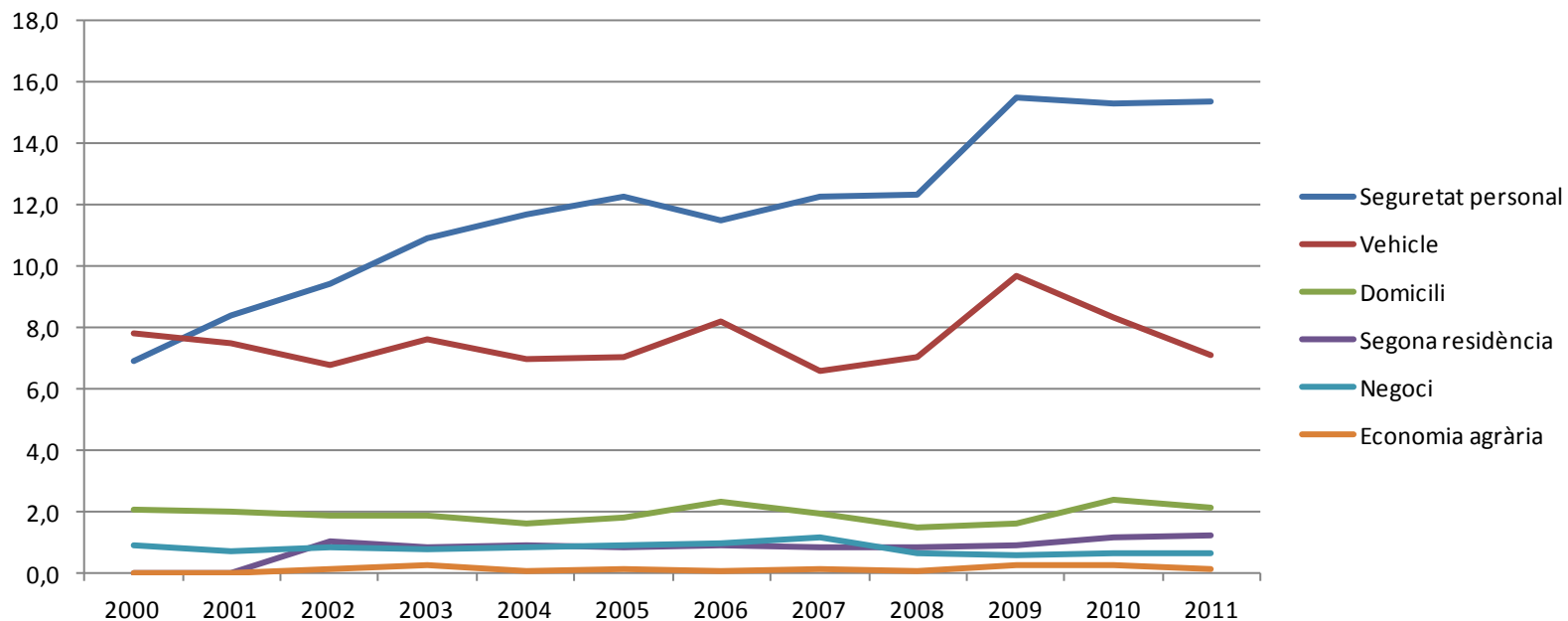
## Victimització en l'àmbit de la seguretat personal segons sexe. Barcelona, 2011



Dins de l'àmbit de la seguretat personal, les dones són força més vulnerables que els homes al robatori i a l'intent de robatori de bossa i cartera, i també a les estrebades o als intents d'estrebades.



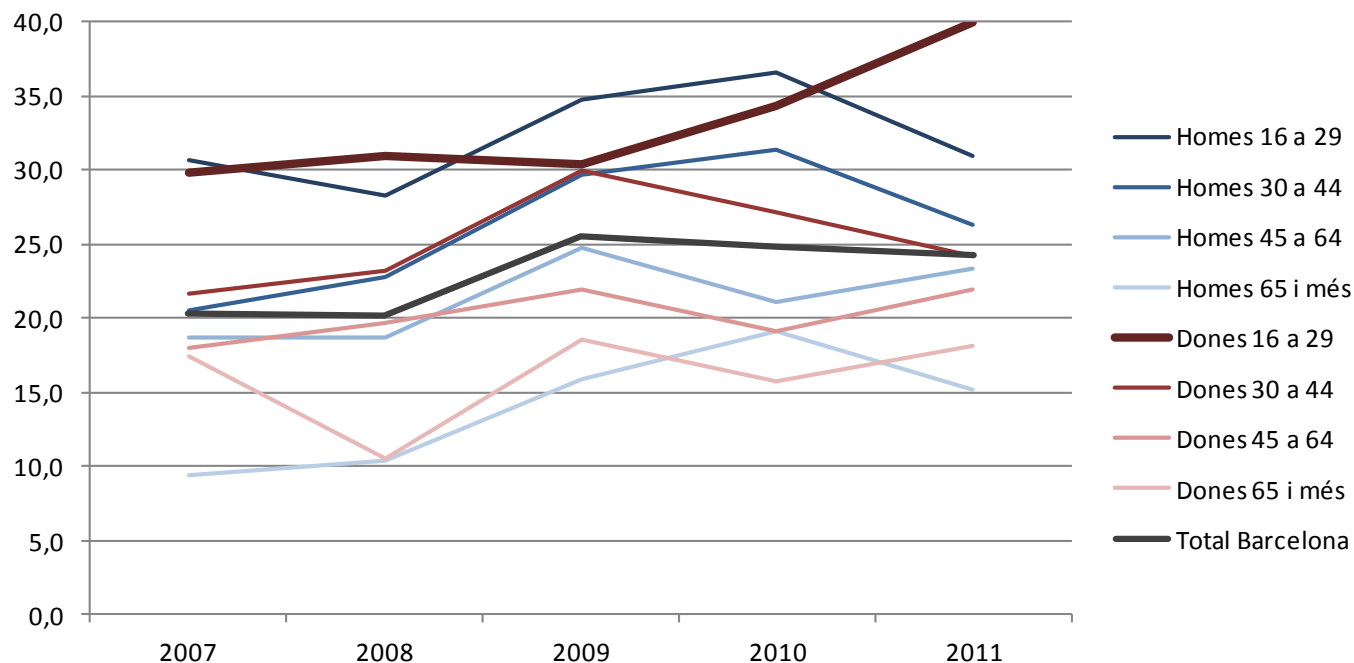
## Victimització per àmbits. Barcelona, 2000-2011



El creixement de l'índex de victimització dels darrers anys es fonamenta sobre **l'augment de la victimització sobre la seguretat personal**, que a partir de l'inici de la dècada passada reemplaça el vehicle com a àmbit amb més víctimes. Dins la seguretat personal, el **robatori i l'intent de robatori de bossa i cartera** i el **robatori de telèfon mòbil** són els delictes que més han incrementat



## Victimització per sexe i edat. Barcelona, 2007-2011



L'augment de la victimització en els darrers anys castiga sobretot la població jove i, concretament, **les dones joves.**





## Victimització en l'àmbit de la seguretat personal segons sexe i edat. Barcelona, 2007-2011

		ÍNDEX DE VICTIMITZACIÓ EN L'ÀMBIT DE LA SEGURETAT PERSONAL (%)					Dif. 2011-2007
		2007	2008	2009	2010	2011	2007
HOMES	Homes 16 a 29	19,1	18,1	24,0	26,1	22,5	3,4
	Homes 30 a 44	9,0	10,4	15,0	15,0	12,4	3,4
	Homes 45 a 64	7,8	9,9	12,3	9,4	10,3	2,5
	Homes 65 i més	5,7	6,4	10,1	12,7	11,0	5,3
DONES	Dones 16 a 29	21,6	23,2	23,6	27,2	33,7	12,1
	Dones 30 a 44	11,9	13,1	16,4	14,9	13,5	1,5
	Dones 45 a 64	12,5	13,7	13,6	12,5	14,9	2,4
	Dones 65 i més	14,2	8,1	13,8	13,2	13,4	-0,9
<b>Total Barcelona</b>		<b>12,3</b>	<b>12,3</b>	<b>15,5</b>	<b>15,3</b>	<b>15,4</b>	<b>3,1</b>

En els darrers cinc anys les dones joves són el grup més victimitzat en l'àmbit de la seguretat personal i també el grup on més ha crescut aquesta victimització.



## Fets de victimització contra la seguretat personal per sexe i edat. Barcelona, 2007-2011

		VICTIMITZACIÓ PER ROBATORI DE BOSSA O CARTERA (%)					Dif. 2011-2007
		2007	2008	2009	2010	2011	
HOMES	16 a 29 anys	4,9	4,2	3,9	4,8	3,7	-1,2
	30 a 44 anys	2,9	3,1	4,1	3,9	2,0	-0,9
	45 a 64 anys	2,8	3,4	3,3	1,8	3,2	0,4
	65 anys i més	2,8	3,3	5,9	5,6	3,6	0,8
DONES	16 a 29 anys	5,2	7,0	9,4	9,5	7,6	2,4
	30 a 44 anys	4,3	6,1	5,5	5,3	4,0	-0,3
	45 a 64 anys	5,2	4,8	3,4	3,0	5,8	0,6
	65 anys i més	6,7	4,0	8,4	7,0	5,4	-1,3
<b>Total Barcelona</b>		<b>4,4</b>	<b>4,4</b>	<b>5,3</b>	<b>4,9</b>	<b>4,3</b>	<b>-0,1</b>

		VICTIMITZACIÓ PER INTENT DE ROBATORI DE BOSSA O CARTERA (%)					Dif. 2011-2007
		2007	2008	2009	2010	2011	
HOMES	16 a 29 anys	1,5	2,7	3,6	5,4	3,5	2,1
	30 a 44 anys	0,9	2,0	0,7	3,2	2,8	1,8
	45 a 64 anys	0,8	1,4	1,1	3,2	2,2	1,4
	65 anys i més	1,4	0,9	0,9	3,8	3,4	2,0
DONES	16 a 29 anys	2,8	3,2	4,3	4,1	10,5	7,7
	30 a 44 anys	1,5	1,2	2,9	4,1	3,0	1,6
	45 a 64 anys	1,0	2,0	2,7	3,3	2,4	1,4
	65 anys i més	1,4	0,6	1,4	2,2	1,1	-0,3
<b>Total Barcelona</b>		<b>1,3</b>	<b>1,7</b>	<b>2,1</b>	<b>3,5</b>	<b>3,2</b>	<b>1,9</b>

No tots els delictes contra la seguretat personal es distribueixen de la mateixa manera. Els tres tipus de delictes més habituals -**robatori de bossa i cartera, intent de robatori de bossa i cartera i robatori de telèfon mòbil**- presenten una important prevalença entre la població de **dones joves**, mentre que els atracaments i els intents d'atracament abunden més entre la població masculina jove i les estrebades i intents d'estrebada són més comuns entre les dones de 65 i més anys.



## Fets de victimització contra el vehicle i el domicili per sexe. Barcelona, 2011

	GÈNERE	
	Home	Dona
<b>VICTIMITZACIÓ DELS FETS DELICTIUS CONTRA EL VEHICLE( %) *</b>		
Robatori del cotxe	0,1	0,2
Robatori de la moto	4,2	5,5
Robatori de la bicicleta	10,4	13,1
Robatori d'altres vehicles	0,0	0,0
Intent de robatori del vehicle	1,8	2,6
Robatori d'objectes de l'interior del vehicle	4,4	3,8
Robatori d'accessoris del vehicle	3,6	2,8

Si apliquem la taxa d'incidència només sobre els entrevistats que disposen d'un vehicle, les taxes de victimització s'anivellen : **la victimització entre homes i dones que disposen de vehicle és molt similar**. Per tipologia de delicte, **les dones són més susceptibles de patir robatoris a petits vehicles com motos i bicicletes**. Un cop més, doncs, les dones són més victimitzades en la tipologia de delicte més comuna de l'àmbit.

**Les dones són més vulnerables als robatoris o intents de robatoris al domicili.** Cal considerar que viure sol és un factor de risc, i les dones viuen soles en major proporció que els homes. Tot i així, l'escàs nombre de persones que han patit aquest delicte resta significació estadística a les dades,

	GÈNERE	
	Home	Dona
<b>VICTIMITZACIÓ DELS FETS DELICTIUS CONTRA EL DOMICILI (%)</b>		
Robatori al domicili	0,8	<b>1,0</b>
Intent de robatori al domicili	1,1	<b>1,5</b>

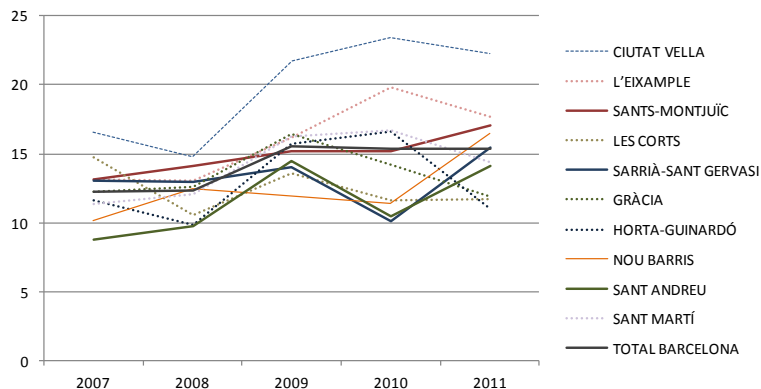


## Victimització per sexe i districte. Barcelona, 2011

	Victimització al districte			Victimització en l'àmbit de seguretat personal al districte		
	Home	Dona	Dif d/h	Home	Dona	Dif d/h
Ciutat Vella	30,9	31,5	0,6	21,6	22,9	1,3
L'Eixample	28,9	28,2	-0,6	16,6	18,7	2,1
Sants-Montjuïc	24,4	29,1	4,7	10,6	23,0	12,4
Les Corts	18,7	20,5	1,8	11,2	12,2	1,0
Sarrià-Sant Gervasi	22,0	27,4	5,4	10,1	19,7	9,6
Gràcia	16,5	19,5	3,0	10,6	13,0	2,5
Horta-Guinardó	23,6	16,4	-7,1	11,8	10,3	-1,5
Nou Barris	22,6	22,7	0,1	14,9	17,9	3,0
Sant Andreu	19,4	23,7	4,3	12,0	16,0	4,1
Sant Martí	26,3	22,8	-3,5	13,7	15,1	1,4
<b>Total</b>	<b>24,1</b>	<b>24,4</b>	<b>0,3</b>	<b>13,5</b>	<b>17,0</b>	<b>3,5</b>

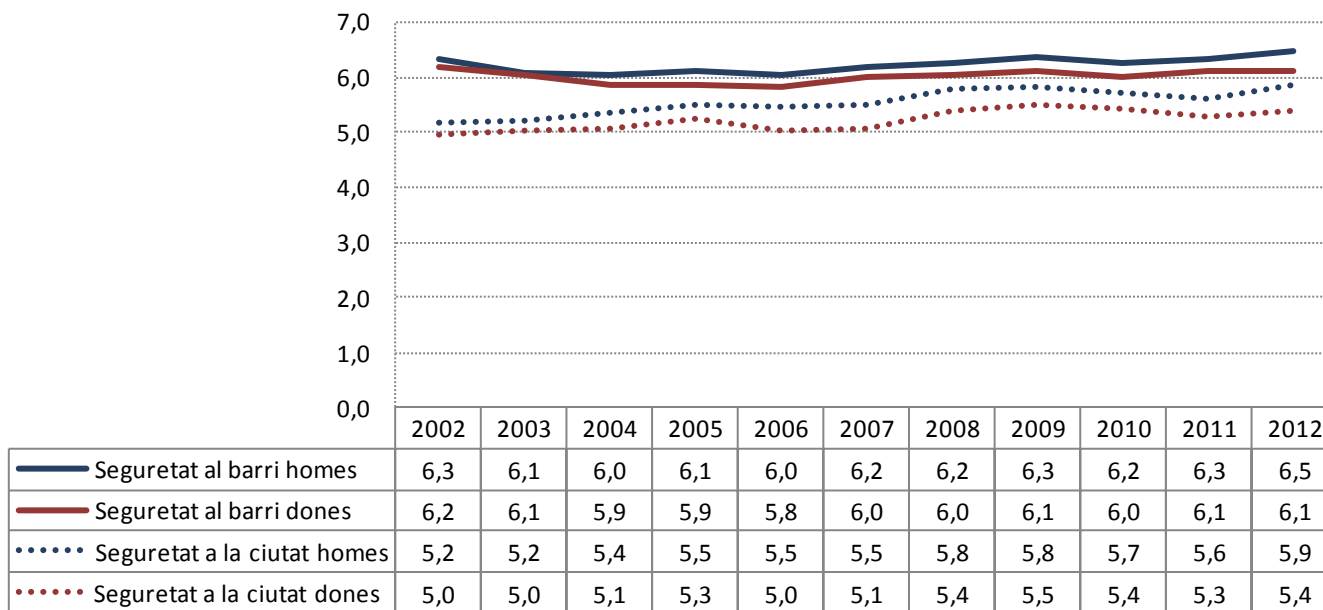
**Sants-Montjuïc, Sarrià-Sant Gervasi i Sant Andreu** són els districtes on la victimització femenina és més alta si la comparem amb la masculina, una diferència que augmenta significativament si analitzem només l'àmbit de la seguretat personal.

Són, també, tres dels districtes on la taxa de victimització per delictes contra la seguretat personal s'ha incrementat més en el darrer any.





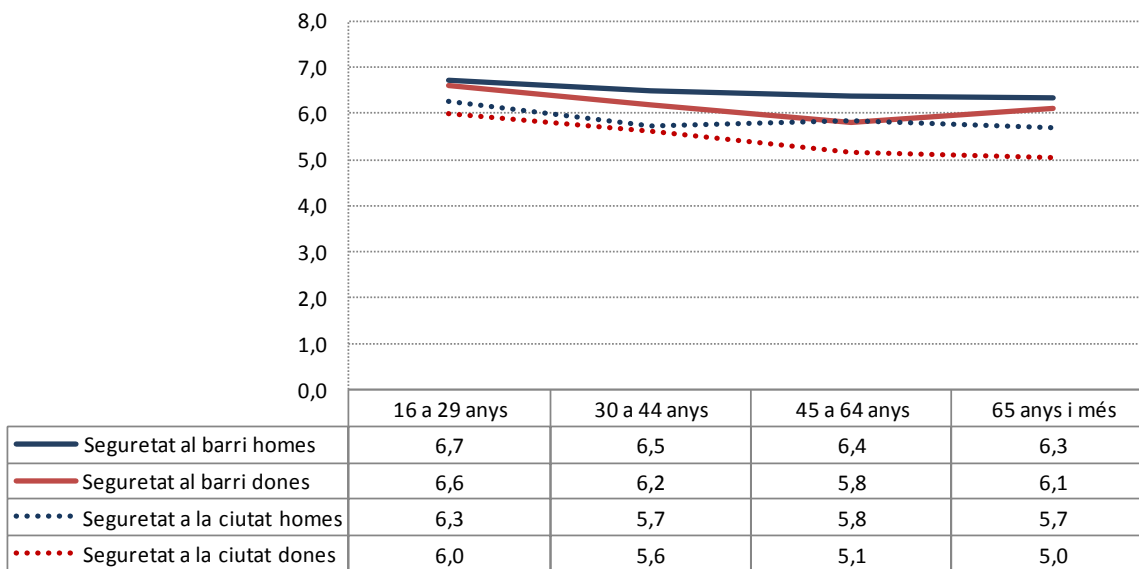
## Percepció de seguretat a ciutat i barri per sexe. Barcelona, 2002-2012



Les dones tenen sempre una **percepció de la seguretat lleugerament pitjor** que els homes, una diferència que s'accentua quan l'àmbit de referència és la **ciutat**.



## Percepció de seguretat a ciutat i barri per sexe i edat. Barcelona, 2012



La percepció de seguretat es va deteriorant a mida que avança l'edat, per interiorització de la pròpia vulnerabilitat. Els joves són més victimitzats que la gent gran, però manifesten una menor vulnerabilitat i un sentit de control de l'entorn més generós que els fa menys sensibles a riscos hipotètics.

El diferencial en la percepció de la seguretat entre homes i dones es manté constant a través de les diverses franges d'edat quan fa referència a l'entorn més proper: el barri. Però quan el referent és més incert o desconegut, la percepció de la pròpia vulnerabilitat intervé amb més força. Per això les dones, i sobretot les dones grans, tenen més por en termes de ciutat que en termes de barri. **El segment demogràfic que expressa menys confiança en la seguretat són les dones de 65 i més anys quan es refereixen a la ciutat.**



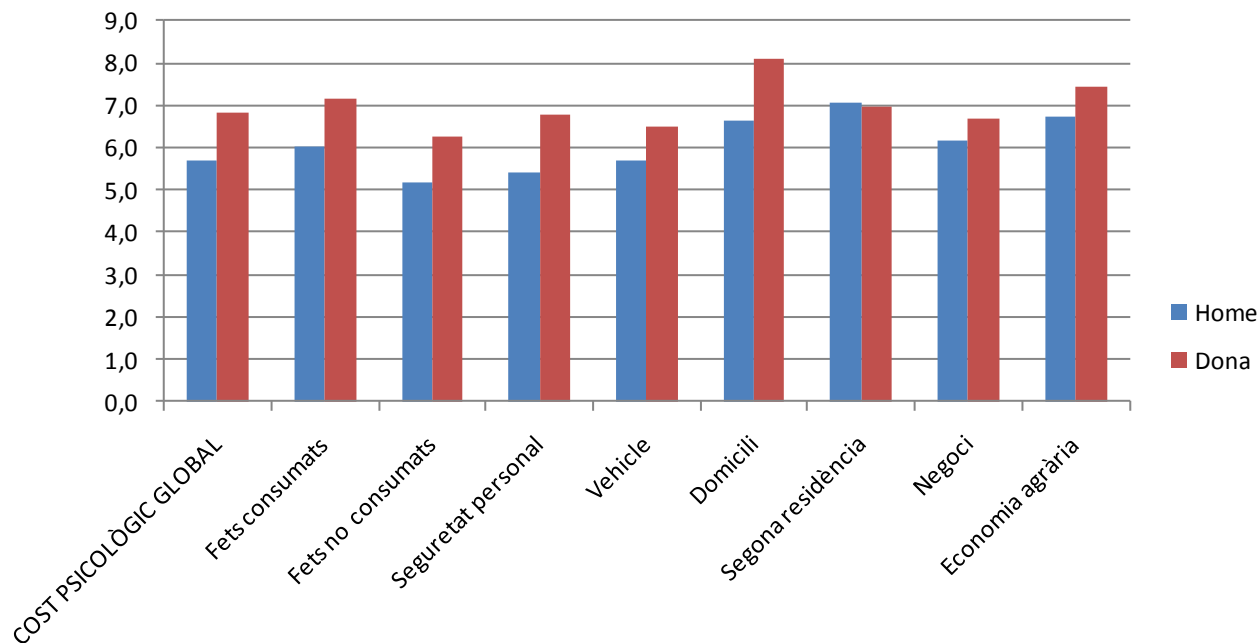
## Percepció de seguretat a ciutat i barri per sexe i edat. Barcelona, 2012

	Homes			Dones		
	No vict	Vict	Dif vic-no vic	No vict	Vict	Dif vic-no vic
<b>16 a 29 anys</b>	6,9	6,2	-0,7	7,0	6,0	-1,0
<b>30 a 44 anys</b>	6,7	5,9	-0,7	6,4	5,6	-0,8
<b>45 a 64 anys</b>	6,6	5,8	-0,8	6,1	4,9	-1,2
<b>65 anys i més</b>	6,5	5,6	-0,9	6,4	4,9	-1,4
<b>Total</b>	6,6	5,9	-0,7	6,4	5,4	-1,0

Sigui quin sigui el delicte patit, quan les **dones** han estat **victimitzades**, el seu sentiment d'inseguretat **augmenta de manera més sensible que en el cas dels homes**.



## Percepció de seguretat a ciutat i barri per sexe i edat. Barcelona, 2012

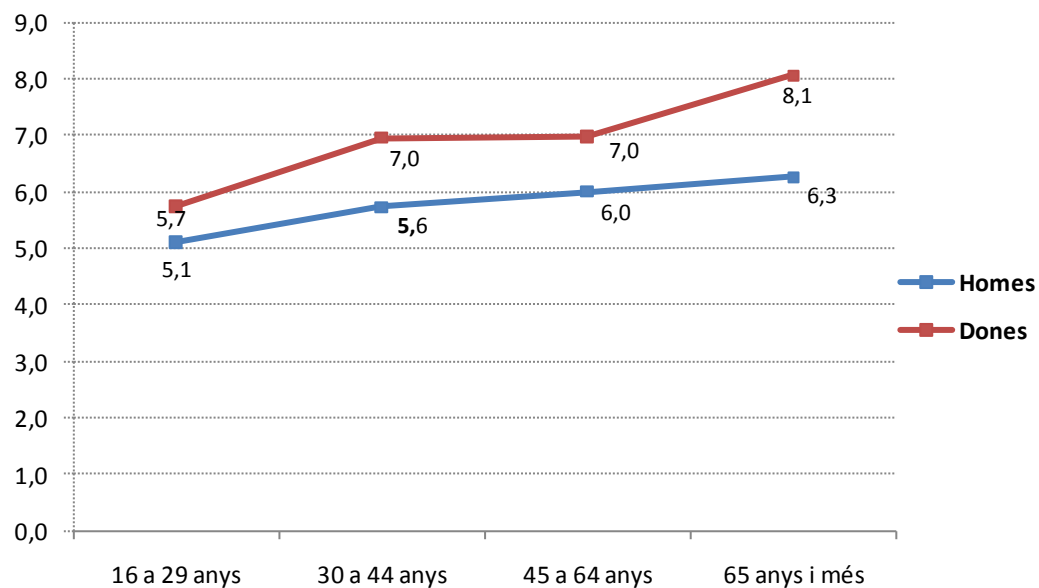


**Les dones presenten un grau d'afectació psicològica més gran al delictes tant per a fets consumats com no consumats i en tots el àmbits contemplats. La victimització al domicili és la que suposa una afectació psicològica més gran, amb una nota mitjana de 8,1 entre les dones i 6,7 entre els homes.**





## Percepció de seguretat a ciutat i barri per sexe i edat. Barcelona, 2012



El major cost psicològic femení com a conseqüència del delictes s'accentua a mida que avança l'edat.