



**6è INFORME PER A LA COMISSIÓ DE SEGUIMENT DE  
L'APLICACIÓ DE L'ORDENANÇA DE MESURES PER  
FOMENTAR I GARANTIR LA CONVIVÈNCIA CIUTADANA A  
L'ESPAI PÚBLIC DE BARCELONA**

**novembre 2011**

## ÍNDEX

### Introducció

- I Valoració de La convivència
  - 1 Valoració del comportament cívic dels i les ciutadanes
  - 2 Incidències, queixes i demandes :
    - IRIS
    - 092
  
- II Intervencions i activitats
  - 1 Intervencions socials
  - 2 Programa de substitució de sancions administratives
  - 3 Programa psicoeducatiu en menors d'edat
  - 4 Intervencions ABITS
  - 5 Intervencions neteja i manteniment
  - 6 Intervencions Guàrdia Urbana
  
- III Seguiment de l'estat de l'espai públic

## INTRODUCCIÓ

Aquest sisè informe de seguiment de l'Ordenança de Mesures per Fomentar i Garantir la Convivència Ciutadana a l'Espai Públic a la ciutat de Barcelona fa referència al període que va de l'1 de gener a trenta de setembre de 2011<sup>1</sup>.

L'informe recull, en el seu primer apartat, les valoracions que fan els i les ciutadanes de l'espai públic i del comportament cívic del conjunt de la ciutadania, així com dels comportaments que més els molesten i de les actuacions que consideren que caldria promoure per millorar la convivència.

Cal dir, no obstant, que si bé en els anteriors informes les fonts que es feien servir per alimentar aquest bloc d'informació, eren el Baròmetre semestral i l'Enquesta de serveis, enguany no es possible degut a la normativa electoral d'aplicació en el període en que s'havien de desenvolupar els respectius treballs de camp. Així doncs per poder fer una aproximació al que els i les ciutadanes manifesten en relació a aquest àmbit, el present informe recull informacions obtingudes a partir de l'explotació dels resultats de l'onada del mes de juny de 2011 de l'enquesta òmnibus que realitza l'ajuntament.

El primer bloc de l'informe també recull les dades referides a les queixes i demandes sobre civisme i convivència que els i les ciutadanes han fet arribar al sistema municipal IRIS.

Els segon apartat es dedica a recollir les intervencions que els diferents serveis municipals desenvolupen per tal de donar resposta tant a les infraccions a l'ordenança, com als seus efectes. De la mateixa forma que en els informes anteriors, el present 6è informe es refereix no només a les conductes regulades per l'Ordenança de convivència:

- i. ATEMPTATS CONTRA LA DIGNITAT DE LES PERSONES (*comportaments discriminatoris, agressió o setge a menors*).
- ii. DEGRADACIÓ VISUAL DE L'ENTORN URBÀ.
  - a. *Grafits, pintades i altres expressions gràfiques.*
  - b. *Pancartes, cartells i fulletons.*
- iii. JUGUESQUES
- iv. ÚS INADEQUAT DE L'ESPAI PÚBLIC PER JOCS
- v. ALTRES CONDUCTES A L'ESPAI PÚBLIC

---

<sup>1</sup> Les dades que figuren a les taules es refereixen als anys sencers excepte les del 2011 que es corresponen al període de l'1 de gener al 30 de setembre o al període que s'expliciti.



- a. Ocupació de l'espai públic per conductes que adopten formes de mendicitat.*
  - b. Ocupació de l'espai públic per a l'oferiment i demandes de serveis sexuals.*
- vi. NECESSITATS FISIOLÒGIQUES.
- vii. CONSUM DE BEGUDES ALCOHÒLIQUES.
- viii. COMERÇ AMBULANT NO AUTORITZAT D'ALIMENTS, BEGUDES I ALTRES PRODUCTES
- ix. ACTIVITATS I PRESTACIÓ DE SERVEIS NO AUTORITZATS. DEMANDA I CONSUM D'AQUESTS (*tarot, massatges...*).
- x. ÚS IMPROPI DE L'ESPAI PÚBLIC (*acampar, dormir, rentar-se, rentar roba*).
- xi. ACTITUDS VANDÀLIQUES EN L'ÚS DEL MOBILIARI URBÀ. DETERIORAMENT DE L'ESPAI URBÀ.
- xii. ALTRES CONDUCTES QUE PERTORBEN LA CONVIVÈNCIA CIUTADANA
  - a. Utilització adequada de parcs, jardins, platges, etc*
  - b. Actes als espais públics que pertorben el descans i la tranquil·litat de veïns/es i vianants.*
  - c. Actuacions musicals al carrer.*
  - d. Altres (pràctica del nudisme o quasi nudisme - modif. maig 2011-).*

Inclou també altres conductes que es donen a l'espai públic i que incideixen en la convivència com el consum i tinença de drogues a la via pública, així com intervencions dels serveis municipals que de forma directa volen incidir en la recuperació de l'espai públic com espai de trobada.

Per últim en el darrer apartat es recullen alguns dels indicadors de seguiment de l'estat de l'espai públic, tant pel que fa a la neteja i estat del mobiliari urbà, com a presència a l'espai o als edificis de la ciutat de restes d'activitats il·lícites o incíviques..

## 1 VALORACIÓ DE LA CONVIVÈNCIA

### 1.1 VALORACIÓ DEL COMPORTAMENT DELS BARCELONINS RESPECTE AL CIVISME

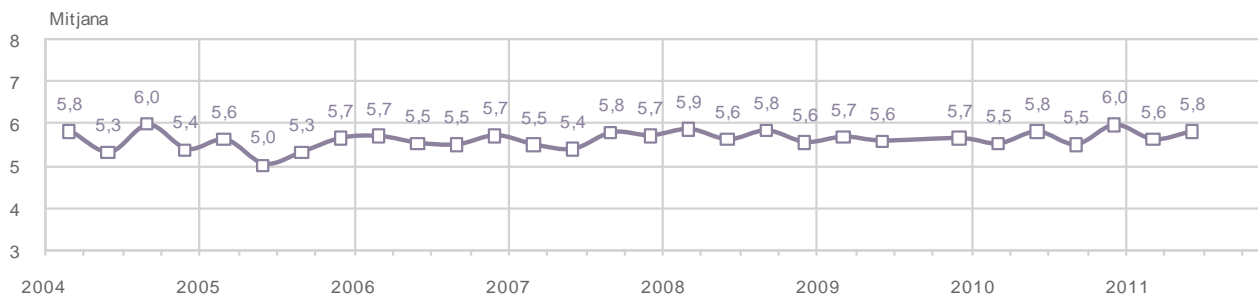
Els entrevistats valoren el comportament dels barcelonins respecte el civisme amb una nota mitjana de 5,8, en una escala de 0 a 10. Més en detall, el 39,7% dels consultats opina que el comportament cívic dels barcelonins és bo o molt bo (7-10), un 39,3% que és regular o normal (5-6) i un 20,0% que és dolent o molt dolent (0-4).

Els residents al districte de Ciutat Vella són els que millor valoren aquest comportament cívic dels barcelonins (6,2).

*Evolució:* En relació a la consulta anterior augmenta l'avaluació positiva i molt positiva en detriment de la normal i la negativa i molt negativa. L'avaluació mitjana augmenta dues dècimes.

%	2008				2009			2010				2011	
	Març	Juny	Set.	Des.	Març	Juny	Des.	Març	Juny	Set.	Des.	Març	Juny
MOLT NEGATIVA/NEGATIVA (0 A 4)	18,3	24,0	20,4	25,4	21,7	23,4	23,9	23,7	19,1	25,6	17,0	22,0	20,0
NORMAL (5 A 6)	43,0	40,9	40,3	40,6	42,7	41,1	40,6	43,2	40,0	41,5	41,5	45,2	39,3
POSITIVA (7 A 8)	32,2	28,8	30,6	27,9	31,1	27,7	28,3	26,0	34,3	26,9	33,2	27,4	34,0
MOLT POSITIVA (9 A 10)	5,7	5,4	6,9	4,8	3,4	6,1	5,6	5,1	4,9	4,5	7,1	4,1	5,7
NO SAP	0,8	0,7	1,8	1,1	1,1	1,4	1,6	1,8	1,7	1,3	1,1	1,3	1,1
NO CONTESTA	-	0,2	-	0,2	-	0,3	-	0,2	-	0,2	0,2	-	-
N	(1000)	(1000)	(1000)	(1000)	(1000)	(1000)	(1000)	(1000)	(1000)	(1000)	(1015)	(1026)	(1016)
MITJANA	5,9	5,6	5,8	5,6	5,7	5,6	5,7	5,5	5,8	5,5	6,0	5,6	5,8

(en una escala de 0 a 10; 0 = molt negativa; 10 = molt positiva)



## 1.2 VALORACIÓ DEL COMPORTAMENT DELS VEÏNS DEL SEU BARRI RESPECTE AL CIVISME

En relació al comportament cívic dels veïns del propi barri, els barcelonins el valoren amb una nota mitjana de 6,6, en una mateixa escala de 0 a 10. Fet que posa en evidència, una vegada més, com el barri es l'espai en el que els veïns i veïnes troben les relacions més satisfactòries.

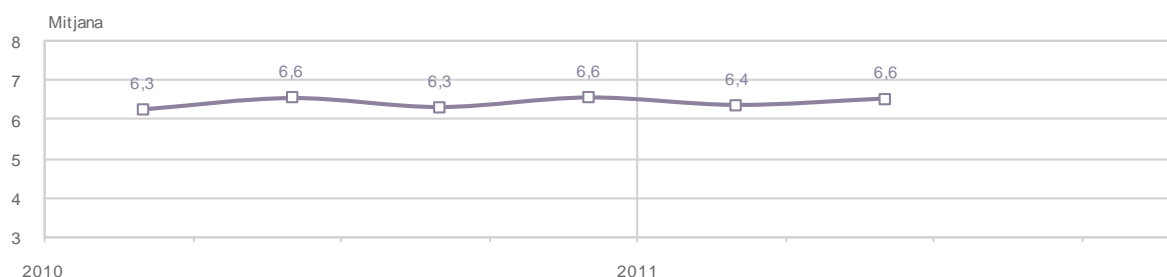
Més en detall, un 57,8% opina que el comportament dels seus veïns és bo o molt bo, mes del doble que els que el consideren regular i/o normal ( 28,0% ); tant sols un 13,9% valora el comportament cívic dels seus veïns de forma negativa.

Els majors de 64 anys són els que millor valoren el comportament cívic dels seus veïns (7,1). Per districtes, també ho fan així els residents a Les Corts (7,4) i a Sarrià-Sant Gervasi (7,1), mentre que els residents a Ciutat Vella són els que menys el valoren (5,5).

*Evolució:* En relació a la consulta anterior molts dels entrevistats que consideraven el comportament del veïns normal (28) han passat a considerar-lo com a positiu o molt positiu. Aquest transvasament, junt a la reducció de les opinions neutrals i negatives fan augmentar la valoració mitjana en dues dècimes.

%	2010				2011	
	Març	Juny	Set.	Des.	Març	Juny
MOLT NEGATIVA/NEGATIVA (0 A 4)	15,9	12,9	15,3	13,4	14,3	13,9
NORMAL (5 A 6)	32,2	29,9	33,6	26,9	34,6	28,0
POSITIVA (7 A 8)	40,4	43,2	38,8	44,6	39,5	44,6
MOLT POSITIVA (9 A 10)	10,5	12,8	11,9	14,3	11,3	13,2
NO SAP	0,8	1,0	0,4	0,6	0,3	0,4
NO CONTESTA	0,2	0,2	-	0,2	-	-
N	(1000)	(1000)	(1000)	(1015)	(1026)	(1016)
MITJANA	6,3	6,6	6,3	6,6	6,4	6,6

(en una escala de 0 a 10; 0 = molt negativa; 10 = molt positiva)



### 1.3 VALORACIÓ DEL SEU PROPI COMPORTAMENT RESPECTE AL CIVISME

Els barcelonins avaluen el propi comportament respecte el civisme amb una nota mitjana de 7,7 en una escala de 0 a 10.

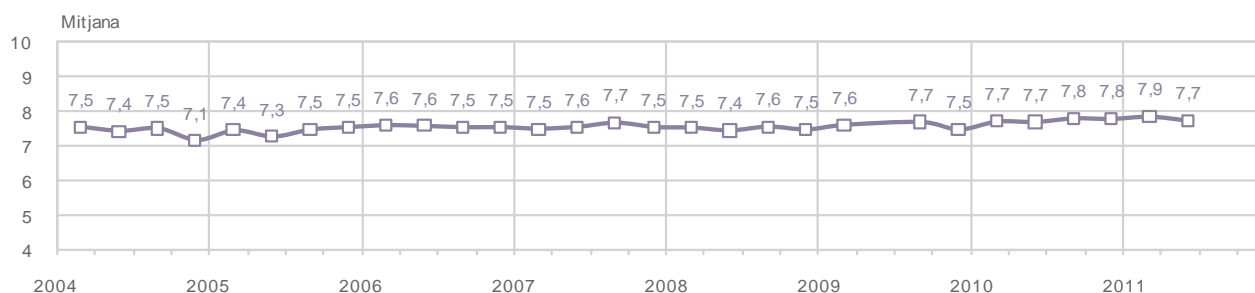
Concretament, un 79,7% considera que té un comportament cívic bo o molt bo (7-10), un 15,2% opina que té un comportament normal i un 2,6% valora el seu nivell cívic amb notes entre 0 i 4.

Els majors de 64 anys són els que millor valoren el seu propi comportament respecte al civisme (8,2).

**Evolució:** En relació a la passada consulta disminueix la valoració molt favorable a favor de la de signe contrari. L'avaluació mitjana baixa dues dècimes.

%	2008				2009			2010				2011	
	Març	Juny	Set.	Des.	Març	Juny	Des.	Març	Juny	Set.	Des.	Març	Juny
MOLT NEGATIVA/NEGATIVA (0 A 4)	1,3	2,3	2,5	2,3	1,8	1,7	2,6	1,9	1,0	0,9	1,4	1,3	2,6
NORMAL (5 A 6)	19,6	21,5	16,6	19,4	15,3	15,3	22,3	14,9	16,5	14,8	16,0	14,5	15,2
POSITIVA (7 A 8)	53,8	52,7	54,5	53,6	55,9	54,0	50,4	52,4	52,9	53,0	49,1	51,3	50,8
MOLT POSITIVA (9 A 10)	21,3	20,7	22,0	21,1	22,9	25,7	23,3	27,4	24,3	28,4	30,8	29,9	28,9
NO SAP	2,8	2,2	3,5	2,4	2,9	2,8	1,2	2,2	4,3	2,4	2,0	3,0	2,6
NO CONTESTA	1,2	0,6	0,9	1,2	1,2	0,5	0,2	1,2	1,0	0,5	0,8	0,0	0,0
N	(1000)	(1000)	(1000)	(1000)	(1000)	(1000)	(1000)	(1000)	(1000)	(1000)	(1015)	(1026)	(1016)
MITJANA	7,5	7,4	7,6	7,5	7,6	7,7	7,5	7,7	7,7	7,8	7,8	7,9	7,7

(en una escala de 0 a 10; 0 = molt negativa; 10 = molt positiva)



## 1.4 VALORACIÓ DE L'EFICÀCIA DE L'AJUNTAMENT PEL QUE FA AL MANTENIMENT I PROMOCIÓ DEL CIVISME

Els barcelonins avaluen l'eficàcia de l'Ajuntament en relació al manteniment i promoció del civisme amb una nota mitjana de 5,7 en una escala de 0 a 10.

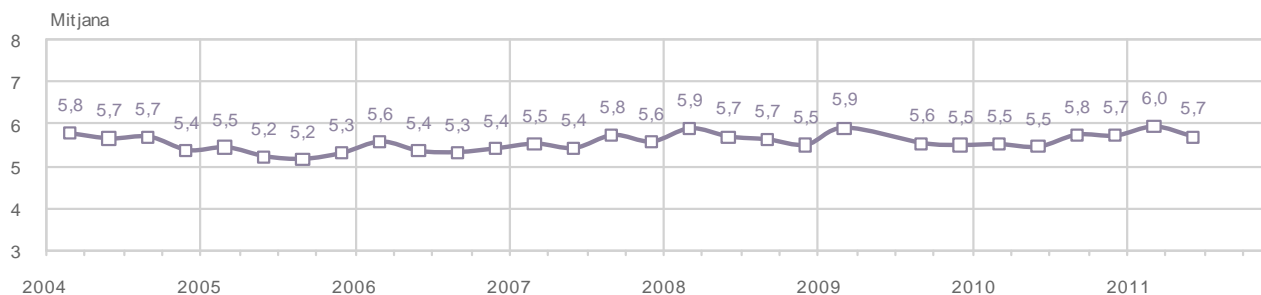
El 37,9% dels consultats considera que l'ajuntament és molt o bastant eficaç (notes de 7 a 10) pel que fa al manteniment i promoció del civisme, per un 36,8% que en valora la gestió de l'ajuntament amb una nota mitjana de 5-6 i un 22,4% que pensa que és poc o gens eficaç en aquesta matèria (notes de 0 a 4).

Els més joves (16 a 24 anys) són els que millor valoren l'eficàcia de l'Ajuntament (6,4), així com els residents al districte de Nou Barris (6,3).

**Evolució:** En relació a la consulta anterior, baixen les proporcions de valoració més positiva a favor de les negatives, la qual cosa fa que la mitjana disminueixi en tres dècimes.

%	2008				2009			2010				2011	
	Març	Juny	Set.	Des.	Març	Juny	Des.	Març	Juny	Set.	Des.	Març	Juny
MOLT NEGATIVA/NEGATIVA (0 A 4)	18,5	22,7	23,5	26,2	19,2	26,2	26,6	25,1	26,6	23,3	21,2	19,3	22,4
NORMAL (5 A 6)	37,0	34,7	35,7	35,7	34,7	32,2	31,8	33,7	34,4	32,9	34,6	35,0	36,8
POSITIVA (7 A 8)	34,4	31,3	29,7	28,7	33,4	30,6	30,5	29,7	27,5	33,3	31,6	32,7	31,3
MOLT POSITIVA (9 A 10)	6,3	6,3	7,2	4,7	7,0	7,2	5,8	6,6	6,0	6,8	6,9	9,6	6,6
NO SAP	3,7	4,7	3,5	4,4	5,5	3,4	5,1	4,8	5,2	3,4	5,2	3,3	2,9
NO CONTESTA	0,1	0,3	0,4	0,3	0,2	0,4	0,2	0,1	0,3	0,3	0,5	0,0	0,0
N	(1000)	(1000)	(1000)	(1000)	(1000)	(1000)	(1000)	(1000)	(1000)	(1000)	(1015)	(1026)	(1016)
M ITJANA	5,9	5,7	5,7	5,5	5,9	5,6	5,5	5,5	5,5	5,8	5,7	6,0	5,7

(en una escala de 0 a 10; 0 = molt negativa; 10 = molt positiva)





## 1.5 EL COMPORTAMENT CÍVIC QUE MÉS MOLESTA ALS CIUTADANS

De manera espontània, els barcelonins assenyalen que la brutícia i les escombraries fora de lloc constitueixen el comportament incívic més molesta (33,6%).

En un segon nivell se situa el soroll (23,3%), els excrements de gossos (22,0%), i la manca de respecte, valors o educació (19,3%). A continuació s'esmenten la inseguretat, violència i agressivitat (8,1%), fer les necessitats al carrer o escopir (7,3%), fer malbé el mobiliari urbà (7,1%), les bicicletes i patins (5,5%) i els vehicles que no respecten les normes (5,2%) i els grafitis i pintades (3,6%).

La resta de comportaments esmentats obtenen uns percentatges inferiors al 3%.

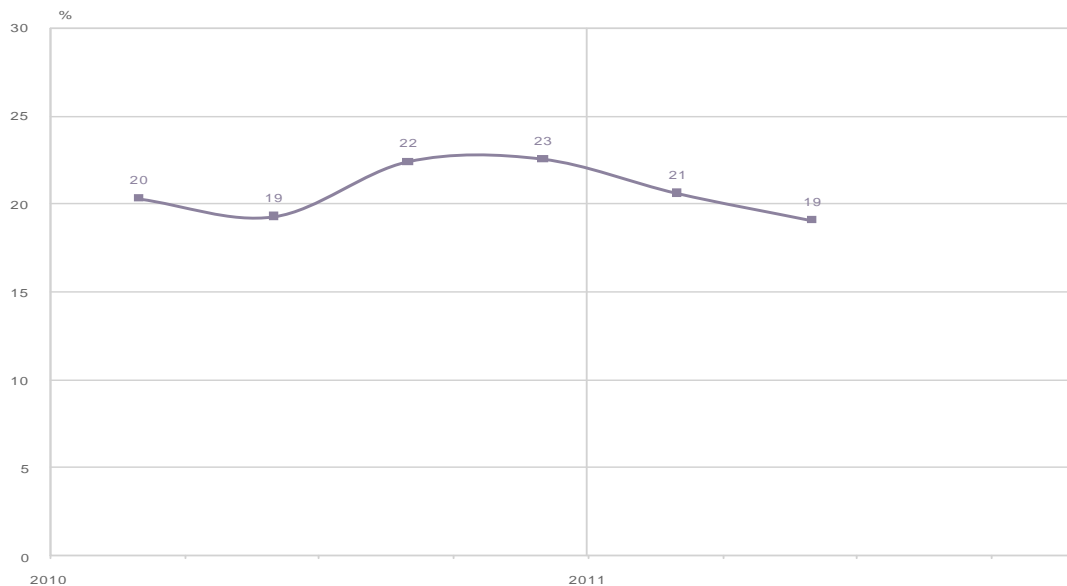
*Evolució:* En relació a la consulta anterior disminueix la menció de la brutícia i les escombraries fora de lloc, els excrements de gossos, grafitis i pintades i les drogues i l'alcohol, que porta una tendència a la baixa des del passat mes de desembre. Pel contrari, augmenta la menció de la manca de respecte, valors i educació.

%	2008				2009			2010				2011	
	Maç	Juny	Set.	Des.	Maç	Juny	Des.	Maç	Juny	Set.	Des.	Maç	Juny
BRUTÍCIA/ESCOMBRARIES FORA DE LLOC	28,5	26,2	24,8	28,2	35,9	34,0	27,8	33,9	28,2	34,5	34,2	39,2	33,6
SOROLL	18,8	20,8	22,5	18,3	18,6	24,0	12,2	19,3	22,9	24,7	24,4	23,4	23,3
EXCREMENTS DE GOSSOS	20,4	17,3	14,8	18,0	26,2	16,6	16,9	22,7	17,5	22,5	22,4	25,9	22,0
MANCA DE RESPECTE, DE VALORS, D EDUCACIÓ	21,6	16,8	18,2	21,2	20,4	16,2	20,9	16,5	16,5	13,7	22,1	17,7	19,3
INSEGURETAT/VIOLÈNCIA/AGRESSIVITAT	12,5	8,5	7,2	6,4	4,4	7,6	8,2	4,1	9,4	6,6	14,8	9,2	8,1
FER LES NECESSITATS AL CARRER/ESCOPIR	12,2	11,1	12,1	9,8	7,7	8,1	9,7	5,3	9,2	10,1	11,7	8,8	7,3
FER MALBÉ EL MOBILIARIURBÀ/LES PAIPÚBLIC	4,7	3,1	6,4	5,9	4,2	5,3	4,5	8,6	4,9	9,4	5,7	6,9	7,1
BICICLETES/PATINS	2,1	3,4	4,8	4,4	3,8	3,2	3,6	4,4	3,8	4,6	1,4	4,8	5,5
VEHICLES QUE NO RESPECTEN LES NORMES	6,6	5,9	5,9	5,8	9,3	6,9	5,4	5,7	5,6	5,3	9,5	6,0	5,2
GRAFITIS/PINTADES	5,8	5,0	3,6	4,9	4,4	3,8	4,1	5,0	4,0	2,3	4,7	4,7	3,6
DROGUES/ALCOHOL	3,8	6,9	3,8	5,3	2,1	5,5	8,5	2,7	6,7	3,5	10,2	3,9	2,2
MANCA DE RECICLATGE	-	-	-	-	-	-	-	-	-	-	-	1,7	1,3
INTOLERÀNCIA VERS ELS IMMIGRANTS	1,9	2,0	0,7	0,4	0,5	0,1	0,7	0,4	0,9	0,7	0,9	1,8	1,1
MENDICANTS/NETEJAVIDRES	-	-	2,2	2,9	1,2	0,5	2,1	0,7	3,3	1,0	5,4	0,9	0,6
CONTAMINACIÓ (ACÚSTICA, AMBIENTAL)	-	-	-	-	-	-	-	-	-	-	-	0,9	0,5
ELS OKUPES	0,4	0,3	4,1	0,1	-	-	0,3	0,2	0,2	0,2	-	0,4	0,3
PROSTITUCIÓ	-	-	-	-	-	2,5	3,1	0,2	1,7	0,3	2,1	0,2	0,1
ALTRES	3,0	6,7	2,8	0,4	3,8	4,4	2,8	4,4	3,8	3,6	3,8	7,5	4,3
TOT	0,2	0,0	0,2	0,5	0,0	0,1	0,0	0,1	0,0	0,0	0,0	0,0	0,4
RES	1,7	1,5	0,8	1,1	1,2	1,0	1,0	0,4	0,4	0,4	0,0	3,0	3,1
NS -NC	3,9	6,6	4,8	6,2	4,7	5,0	4,9	7,6	5,9	4,7	4,5	2,0	2,5
N	(1000)	(1000)	(1000)	(1000)	(1000)	(1000)	(1000)	(1000)	(1000)	(1000)	(1015)	(1026)	(1016)

### 1.6 VIVÈNCIA DE CONFLICTES CÍVICS O CONVIVÈNCIA EN EL DARRER ANY PATITS EN EL SEU BARRI

Un 19,1% dels entrevistats diuen que han patit al llarg del darrer any un conflicte cívic o de convivència, per un 80,6% que no n'ha patit cap.

*Evolució:* Es detecta una tendència a la baixa de la proporció d'entrevistats que diuen patir algun conflicte cívic o de convivència situant-se als nivells de fa un any, en la medició de juny de 2010.



### 1.7 TIPUS DE CONFLICTES CÍVICS O CONVIVÈNCIA EN EL DARRER ANY PATITS EN EL SEU BARRI

Un 19,1% dels barcelonins diu haver patit algun conflicte cívic o de convivència al seu barri.

El que més pateixen els barcelonins és l'excés de soroll (5,3%). La resta de conflictes enregistra valors molt inferiors i entre ells destaquen les baralles (2,2%), problemes amb els gossos (1,7) robatoris o atracaments (1,4%), els problemes amb veïns de l'escala (1,4%), i vandalisme i destrossar mobiliari urbà (1,2%).

Amb freqüències iguals o per sota de l'1% es mencionen la resta de conflictes.

*Evolució:* En relació a la consulta anterior les dades es mantenen similars o amb una tendència a la baixa, excepte en el cas dels sorolls. Convé assenyalar com un dels aspectes positius la millora en les cites de conflictes de convivència a les comunitats de veïns que passa del 2,8% de la medicació de juny de 2010 a l'actual de 1,4%..

%	2010				2011	
	Març	Juny	Set.	Des.	Març	Juny
SOROLLS	4,1	4,4	5,7	6,6	4,2	5,3
BARALLES	3,1	2,7	3,1	2,8	2,7	2,2
PROBLEMES AMB ELS GOSSOS/ANIMALS DOMÈSTICS	0,9	0,7	1,4	0,8	1,0	1,7
ROBATORIS, ATRACAMENTS	1,0	0,6	0,8	1,8	1,8	1,4
PROBLEMES AMB ELS VEÏNS DE L'ESCALA	2,0	2,8	2,2	2,5	2,0	1,4
VANDALISME, DESTROSSAR MOBILIARI URBÀ	1,1	1,6	2,1	1,9	1,9	1,2
BRUT. ESCOMB. FORA CONTENIDORS, MAL ÚS PAPERERES	0,8	0,5	0,7	0,6	0,9	1,0
PROBLEMES RELACIONATS AMB ELS OKUPES	1,1	0,7	1,2	0,9	0,8	0,8
COMPORTAMENTS INCÍVICS DE MOBILITAT	0,8	0,7	1,3	0,3	0,6	0,7
VENTA I CONSUM DE DROGUES	0,4	0,4	0,3	0,4	0,5	0,7
OCUPACIÓ INDEGUDA ESPAI PÚBL./ENRENOU CARRERS	1,0	1,3	2,2	0,2	1,0	0,7
AGRESSIONS FÍSQUES /VIOLÈNCIA	0,8	0,1	0,0	0,8	0,5	0,3
INSEGURETAT	0,5	0,5	0,2	0,8	0,0	0,2
AGRESSIONS VERBALS, PROVOCACIONS, AMENACES	0,9	0,3	0,2	0,2	0,2	0,1
ACUSACIONS ALS IMMIGRANTS DE NO RESPECTAR CONV.	0,5	0,3	0,4	0,1	0,1	-
COMERÇOS AMB ACTIVITATS O OBRES SENSE PERMÍS	0,2	0,5	0,1	0,2	0,2	-
ALTRES	1,1	1,2	0,5	1,8	2,4	1,6
NO, CAP	78,1	79,5	77,0	77,1	78,7	80,6
NS /NR /NC	1,6	1,2	0,6	0,4	0,7	0,3
N	(1000)	(1000)	(1000)	(1015)	(1026)	(1016)



**1.8 MESURES QUE ELS CIUTADANS CREUEN QUE HAURIA DE PRENDRE L'AJUNTAMENT DE BARCELONA PER MILLORAR EL NIVELL DE CIVISME DE LA CIUTAT**

La majoria de barcelonins (48,8%) és partidària de que l'Ajuntament de Barcelona sancioni les conductes incíviques, ja sigui amb multes (24,8%) o amb la prestació de serveis en benefici de la comunitat (24,0%).

Un 25,8% creu que l'Ajuntament hauria de fer més campanyes de conscienciació i un 12,4% prefereix que s'incrementi la despesa en serveis.

Un 4,1% cita de manera espontània que hi hagi més vigilància, control i seguretat i un 1,6% demana més educació. Un 3,1% planteja altres opcions i el 4,1% no fa cap proposta en aquesta matèria.

*Evolució:* Els partidaris de sancionar les conductes incíviques segueixen sent majoria, encara que descendeix el percentatge de les respostes relacionades a sancionar amb multes (6,3 punts) i augmenten les respostes que fan referència a fer més campanyes de conscienciació (3,9 punts) i incrementar la despesa en serveis (1,8 punts).

%	2008				2009			2010				2011	
	Març	Juny	Set.	Des.	Març	Juny	Des.	Març	Juny	Set.	Des.	Març	Juny
SANCIONAR LES CONDUCTES INCÍVIQUES	44,3	42,7	44,8	44,8	-	-	-	-	-	-	-	-	-
SANCIONAR AMB MULTES LES CONDUCTES INCÍVIQUES	-	-	-	-	26,8	25,2	27,1	25,8	25,8	31,1	24,9	31,1	24,8
SANCIONAR AMB LA PRESTACIÓ DE SERVEIS EN BENEFICI DE LA COMUNITAT	-	-	-	-	28,0	31,8	31,4	29,0	29,9	32,4	26,1	24,2	24,0
FER MÉS CAMpanyES DE CONSCIENCIACIÓ	28,4	30,4	29,5	27,9	22,2	19,8	16,3	19,9	23,3	18,2	19,5	21,9	25,8
INCREMENTAR LA DESPESA EN SERVEIS	20,0	22,5	20,7	18,9	14,2	14,8	15,4	13,5	11,4	10,3	11,2	10,6	12,4
MÉS VIGILÀNCIA /CONTROL /SEGURETAT	-	-	-	-	-	-	-	-	-	-	5,5	4,5	4,1
EDUCAR	-	-	-	-	-	-	-	-	-	-	2,3	1,3	1,6
ALTRES	3,5	1,4	1,2	0,5	5,7	5,2	7,7	6,3	5,4	4,9	3,1	3,4	3,1
TOTES/CAPANS-NC	3,8	3,0	3,8	7,9	3,1	3,2	2,1	5,5	4,2	3,1	7,4	2,9	4,1
N	(1000)	(1000)	(1000)	(1000)	(1000)	(1000)	(1000)	(1000)	(1000)	(1000)	(1015)	(1026)	(1016)

## 2 INCIDÈNCIES, QUEIXES I DEMANDES

## 2.1 Queixes i incidències IRIS

Capítols Títol II.	Conducta ordenança	Temàtica a l'IRIS	2008	2009	2010	2011
3	Juguesques	Juguesques (estafes, tril.lers...)	9	6	5	9
5.1	Altres conductes a l'espai públic: Ocupació de l'espai públic per conductes que adopten formes de mendicitat.	Mendicitat	58	55	83	48
		Netejavidres i altres activitats als semàfors	3	2	4	2
5.2	Altres conductes a l'espai públic: Ocupació de l'espai públic per a l'oferiment i demandes de serveis sexuals.	Oferiment i demanda de serveis sexuals	45	87	34	42
6	Necessitats fisiològiques	Necessitats fisiològiques a la via pública	17	50	52	30
7	Consum de begudes alcohòliques	Consum de begudes alcohòliques	--	39	82	102
8	Comerç ambulant no autoritzat d'aliments, begudes i altres productes	Comerç ambulant no autoritzat	60	79	68	45
11	Actituds vandàliques en l'ús del mobiliari urbà. Deteriorament de l'espai urbà.	Vandalisme	260	244	157	116
12.2	Actes als espais públics que pertorben el descans i la tranquil·litat de veïns/es i vianants.	Persones o col·lectius a la via pública	509	644	446	258
		Molèsties gossos a la via pública i parcs	256	319	397	361
		Molèsties gossos a habitatges	69	124	100	82

<b>Altres queixes</b>	<b>2008</b>	<b>2009</b>	<b>2010</b>	<b>2011</b>
Drogues	101	105	107	52
Incompliment horari locals	56	52	60	26
Tribus urbanes	6	12	46	29
Molèsties per ocupació de la via pública	312	283	266	258
<b>Soroll a la via pública</b>	<b>1.288</b>	<b>1.093</b>	<b>870</b>	<b>773</b>
Activitats comercials	140	113	168	159
Aire condicionat	115	87	116	61
Helicòpters i avions	169	123	111	89
Política municipal contra el soroll	63	47	43	25
Trànsit rodat	48	46	75	47
Vehicles amb sirena	47	16	26	18
Persones o col·lectius a la via pública	706	661	431	374

## 2.2 Demandes a 092

Capítols – títol II	concepte	2008	2009	2010	2011
2.1	Degradació visual de l'entorn urbà: grafitis, pintades i altres expressions gràfiques	744	506	463	363
3	Juguesques	1.324	1.260	1.334	1.362
5.1	Altres conductes a l'espai públic: ocupació de l'espai públic per conductes que adopten formes de mendicitat	1.871	2.387	1.481	962
5.2	Altres conductes a l'espai públic: ocupació de l'espai públic per a l'oferiment i demandes de serveis sexuals	201	436	538	522
7	Consum de begudes alcohòliques	1.129	961	1.014	942
8	Comerç ambulant no autoritzat d'aliments, begudes i altres productes	2.884	4.554	4.611	4.131
10	Ús impropri de l'espai públic	1.001	900	614	596
12.2	Altres conductes que pertorben la convivència ciutadana. Actes als espais públics que pertorben el descans i la tranquil·litat dels veïns/es i vianants	53.071	57.719	52.766	46.604
12.3	Altres conductes que pertorben la convivència ciutadana. Actuacions musicals al carrer	961	564	259	242

Altres demandes o queixes	2008	2009	2010	2011
Consum de drogues a la via pública	349	282	233	134

## II INTERVENCIONS I ACTIVITATS

### 1 INTERVENCIONS SOCIALS

#### Equip de gestió de Conflictos

Servei que intervé per restablir les condicions de convivència del territori, amb un nivell d'intervenció a curt i mig termini.

	2008	2009	2010	2011
<b>Espais d'intervenció</b>	66	57	35	30
<b>Temps mig d'intervenció</b>	3 mesos	2'5 mesos	3,5 mesos	3,25 mesos

Tipus de problemàtiques en que s'ha intervingut:

	2008	2009	2010	2011
<b>Us massiu i intensiu</b>	49	44	20	34
<b>Exclusió social</b>	14	12	14	31
<b>Persones en risc social</b>	6	5	4	13
<b>Activitats inadequades</b>	48	55	41	121
Vandalisme	16	14	14	26
Juguesques	5	4	3	11
Serveis Sexuals	2	2	0	0
Venda ambulants	5	4	4	17
Tòxics i/o alcohol	20	31	17	58
Furts i robatoris	0	0	3	9
<b>Convivència</b>	38	42	23	74
Xoc cultural / intergeneracionals	12	23	14	41
Soroll	20	14	9	26
Amb locals o zones d'oci	6	5	0	7
<b>Percepcions negatives</b>	17	47	23	71



**Programa d'acció Socioeducativa a partir del carrer**

Servei que atén adolescents i joves en situació de conflicte o risc social per la naturalesa de les seves activitats i/o l'ús intensiu de l'espai públic i per les seves actituds o aïllament social.

	2008	2009	2010	2011 <sup>2</sup>
<b>Espais d'intervenció</b>	215	149	149	101
<b>Grups contactats</b>	211	159	161	87
<b>Entitats col·laboradores</b>	150	212	391	61

**Serveis d'Inserció Social**

**Equips de detecció i atenció al carrer:** garanteixen el primer contacte al carrer amb les persones sense sostre, per tal que acceptin ser ateses en serveis i recursos específics.

	2008	2009	2010	2011 <sup>3</sup>
<b>Número de persones detectades</b>	1.429	1.626	1.599	726
<b>Número de persones noves allotjades</b>	213	212	185	21
<b>Número de persones usuàries de Menjadors Socials</b>	211	233	196	12

**Serveis d'Acolliment Residencial Temporal:** centres d'acolliment de primer contacte amb la persona sense sostre amb un temps d'estada curt per donar cobertura a necessitats bàsiques i operar com a punt de vinculació a d'altres serveis de la xarxa.

	2008	2009	2010	2011 <sup>4</sup>
<b>Número persones diferents ateses</b>	2.972	2.269	2.180	426
<b>% Ocupació</b>	96,75	97,21	98,7	99
<b>Índex de rotació (Persones per plaça/Any)</b>	14,45	12,45	9,58	2
<b>Estada mitjana (En dies)</b>	36,81	42,43	45,52	42

<sup>2</sup> Al no tenir l'any tancat es facilita la mitjana mensual

<sup>3</sup> Al no tenir l'any tancat es facilita la mitjana mensual

<sup>4</sup> Al no tenir l'any tancat es facilita la mitjana mensual

## 2 PROGRAMA DE SUBSTITUCIÓ DE SANCIONS ADMINISTRATIVES

Durant el primer semestre de 2011 es van iniciar 198 expedients de substitució de sancions administratives per mesures educatives o prestacions en benefici a la comunitat de les quals 104 es corresponen a l'oferta feta a infractors menors d'edat.

La substitució d'aquestes sancions suposaria un global de 4.107 hores de mesures educatives o prestacions en benefici a la comunitat en adults i altres 4.014 en menors d'edat

<b>Substitució de sancions en ADULTS</b>	<b>94</b>
Substitució formalitzada	21
Substitució fracassada	0
En procés	51
No accepta	4
No procedeix	14
No contacte	4

<b>Substitució de sancions en MENORS</b>	<b>104</b>
Substitució formalitzada	17
Substitució fracassada	1
En procés	66
No accepta	6
No procedeix	7
No contacte	7

Enguany les butlletes de denúncia de les PDA per infraccions de l'Ordenança de Convivència ja porten incorporat al text de notificació informació sobre el possibilitat de sol·licitar una MAS, ajustant-se al que s'estableix a l'Ordenança del Procediment Sancionador (OPS)

*De conformitat amb el Capítol III de l'Ordenança del Procediment Sancionador, mentre la sanció no sigui ferma la persona interessada pot sol·licitar la iniciació del procediment per a la substitució de la sanció econòmica per treballs o prestacions en benefici de la comunitat o d'altres mesures alternatives a les sancions.*

Aquesta informació també és en el text de les notificació de les infraccions d'altres Ordenances Municipals.



Al formalitzar la denúncia l'agent recull, a la butlleta, l'edat de l'infractor en cas que sigui menor d'edat, fet que facilita l'inici del procediment d'ofertament de les Mesures Alternatives a la Sanció (MAS), tal i com es previst en el cas dels menors d'edat.

En el cas de menors d'edat sancionats per infraccions relacionades amb el consum d'alcohol a la via pública, la mesura educativa a proposar en substitució de la sanció econòmica serà preferentment un pla de treball personalitzat al Servei d'Orientació de Drogues (SOD), Aquest servei ja col·labora en el cas de les denúncies de menors per l'art 25.1 de la Llei Orgànica 1/92 oferint també plans de treball personalitzats en substitució a les denúncies penals vinculades amb la tinença i/o el consum de cànnabis.

En el cas de les persones que hagin estat denunciades per oferir o exercir treballs sexuals remunerats a la via pública, a partir d'octubre poden demanar, si compleixen les condicions d'idoneïtat que preveu l' OPS, substituir la sanció per un pla de treball personalitzat que tutelarà l'Agència per a l'Abordatge Integral del Treball Sexual (ABITS).

Altrament cal informar que la sentència de data 18 de juliol de 2011 el Tribunal Suprem de la sala del Contenciós Administratiu va fallar declarant ajustats a Dret els articles 84.2 i 93.1, 2 i 3 de l'Ordenança de mesures per fomentar i garantir la convivència ciutadana a l'espai públic de Barcelona en resposta al recurs de cassació interposat per l'Ajuntament contra la sentència dictada per la Secció Quinta de la sala del Contenciós Administratiu del tribunal Superior de Justícia de Catalunya a data 23 de novembre del 2009 sobre els autos 329/2006. Aquests articles són els que fan referència a la possibilitat de substitució de les sancions pecuniàries per mesures educatives i prestacions en benefici a la comunitat

**3 PROGRAMA PSICOEDUCATIU PER A MENORS D'EDAT (Art. 25.1 de la LO 1/92)**

El 5 de maig de 2008, la Guàrdia Urbana i la Policia de la Generalitat - Mossos d'Esquadra varen signar un protocol amb l'Agència de Salut Pública de Barcelona que defineix els circuits de coordinació per oferir una alternativa a la sanció econòmica als menors que han estat denunciats per tinença o consum de drogues ( infracció de l'article 25.1 de la Llei Orgànica 1/92 de 21 de febrer),

El Servei d'Orientació sobre Drogues (SOD) de l'Agència de Salut Pública de Barcelona va oferir un programa d'atenció psicoeducativa per a adolescents entre 14 i 17 anys que estableix un espai de reflexió i treball amb els adolescents i les seves famílies, considerant cada cas individualment, i permetent iniciar un procés orientat al canvi del comportament de risc.

<b>Menors atesos al SOD</b>	<b>2008*</b>	<b>2009</b>	<b>2010</b>	<b>2011**</b>
Realcionades amb el consum, tinença d'estupefaents i abandonament d'estris (art. 25)	108	435	394	234

\* de 23 de maig a 31 de desembre

\*\* d'1 de gener a 30 de juny

#### 4 INTERVENCIIONS AGENCIA ABORDATGE INTEGRAL DEL TREBALL SEXUAL

El Pla per a l'Abordatge Integral del treball sexual s'adreça a totes les persones que exerceixen el treball sexual, i més específicament a aquelles dones que utilitzen la via pública per negociar l'intercanvi de serveis sexuals remunerats.

	2008	2009	2010	2011 <sup>5</sup>
<b>Expedients oberts (acumulatiu des del 2006)</b>	546	725	850	937
<b>Expedients inactius<sup>6</sup></b>	307	372	386	386
<b>Expedients actius<sup>7</sup></b>	239	353	464	551

*Expedients inactius: corresponen a dones amb les quals no hi ha hagut contacte durant els darrers 3 mesos*

*Expedients actius: corresponen a dones amb les quals hi ha hagut contacte en els últims 3 mesos.*

	2008	2009	2010	2011
<b>Núm. altes</b>	179	180	125	88
<b>Núm. baixes</b>	163	152	125	124
<b>Núm. reobertura de casos</b>	39	32	16	38

	2008	2009	2010	2011
<b>Contactes</b>	10.439	13.113	15.417	14.082
<b>Atencions</b>	8.391	9.979	18.206	18.232
<b>Escolta activa</b>	5.122	6.817	13.159	13.257
<b>Intervenció educativa</b>	3.269	3.162	5.612	4.975
<b>Entrevistes oficina</b>	69	283	396	427

Els contactes i les atencions corresponen a l'atenció al carrer que es porta a terme als districtes de Ciutat vella, Sant Martí i des del mes de juny a Les corts.

El Servei d'Inserció Laboral és un dispositiu que té per objectiu la recol·locació laboral com a resposta a la demanda de les dones que per decisió personal volen deixar el treball sexual i iniciar una activitat diferent. La formació té un any de durada. El passat mes d'abril 20 dones van finalitzar el procés de formació amb una inserció laboral del 65%.

24 dones més iniciaren la formació al mes de maig de 2011 i a 30 de setembre hi ha hagut 13 insercions.

<sup>5</sup> Període d'u de gener a 30 d'octubre de 2011

<sup>6</sup> Es consideren expedients inactius aquells corresponents a dones de les quals no s'ha sabut res en els darrers tres mesos

<sup>7</sup> Es consideren expedients actius aquells corresponents a dones amb les quals s'ha realitzat intervenció en els darrers tres mesos

El Servei d'acollida i protecció a víctimes d'explotació sexual ha atès de gener a setembre d'enguany a 14 dones en emergències i en modalitat residencial.



## 5 INTERVENCIONS NETEJA I MANTENIMENT

### Operació estiu

#### Neteja Viària

El servei de neteja per a l'estiu es reforça amb especial incidència en els punts centrals de la ciutat, les platges i les zones on l'ús de l'espai públic és més intensiu. El dispositiu d'estiu ha funcionat amb plena normalitat, desplegant operatius especials amb motiu de les festes majors de Gràcia, Sants i la festa de la Mercè, així com altres esdeveniments com ara la revetlla de Sant Joan, les celebracions de la Supercopa d'Espanya i d'Europa del FC Barcelona o l'arribada de milers de persones per la visita del Papa a Madrid.

A les nits, s'ha reforçat amb aigua la neteja d'algunes de les zones més cèntriques de la ciutat, així com també de les zones que registren un ús més intensiu de l'espai públic. Pel que fa als espais verds de la ciutat, s'incorpora la neteja diària a les tardes també els diumenges i festius.

Durant el període de la Festa de la Mercè, per actuar de forma específica en els espais públics on estava prevista la celebració d'activitats, els serveis de neteja urbana es van incrementar una mitjana del 35%, el que implica mobilitzar diàriament 201 operaris més del dispositiu habitual fora de la temporada estival. El reforç de neteja es concentra en la franja nocturna amb l'objectiu d'iniciar les tasques de neteja de l'espai públic immediatament després de la finalització dels actes.

D'altra banda, amb l'objectiu d'evitar actes incívics com embrutar el terra o orinar al carrer es van distribuir més de 2.000 papereres de cartró i 376 cabines sanitàries de CW per als diferents escenaris de festa.

#### Platges

Durant tota la temporada de banys, actuen diàriament a les platges 8 promotors Cívics i un coordinador, que tenen com a tasca el foment de les bones pràctiques mediambientals, tant a nivell dels usuaris de les platges, com a nivell dels concessionaris dels serveis de guinguetes i gandules. Han desenvolupat diferents accions i campanyes d'educació ambiental i sensibilització que han arribat a 25.252 ciutadans, entre aquestes podem destacar el lliurament de 37.865 cendrers per contribuir al manteniment de l'espai de la platja lliure de burilles.

El servei de neteja de la zona de platges ha estat l'habitual de temporada alta, que inclou el conjunt del front litoral. En les tasques de neteja de les platges, han participat diàriament 46 persones amb un total de 20 vehicles (9 vehicles 4x4 per a recollida de residus, 3 garbelladors, 4 vehicles 4x4 de recollida bicompartimentada, 1 vehicle baldejadador, 2 escombradores i 1 camió caixa oberta)

Fins el 31 d'agost, en total s'han recollit 518,78 tones de deixalles: 168,83 a la sorra de la platja, 234,34 a les papereres de rebuig i 115,61 a les papereres d'envasos. A més, les embarcacions especialitzades que apleguen els residus sòlids davant el litoral de la ciutat han recollit 27,36 m<sup>3</sup> de deixalles.

### **Control i reducció del soroll**

#### **Minimització del soroll derivat de les activitats de l'oci nocturn.**

La campanya "A Barcelona, de nit, abaixa el volum" es continua desenvolupant fins el 30 de novembre als carrers i places més concorreguts a les nits, on els actors i promotors ambientals treballen per a la conscienciació ciutadana fomentant l'actitud cívica envers els veïns.

No obstant, atenent-nos a l'arribada de la tardor i al descens de l'activitat d'oci nocturn, en determinades zones s'ha adaptat la campanya a les noves necessitats, es a dir, modificat l'horari d'actuació dels mims en les zones amb menys aglomeració nocturna i redistribuït l'equip d'actuació dels dijous a districtes amb un ús més intensiu de l'espai públic (bàsicament Ciutat Vella i Gràcia).

Aquest estiu s'ha produït l'adhesió voluntària de 65 nous establiments, actuant per tant, a dia d'avui, a 756 bars, restaurants, pubs, discoteques, etc., arribant els consells i informació a més de 25.000 usuaris dels locals d'oci nocturn.

#### **Limitadors acústics en concerts a l'aire lliure**

Seguint en la línia de les actuacions preventives s'han instal·lat limitadors acústics en actes i activitats musicals a l'aire lliure per tal de limitar el màxim l'emissió, i alhora limitar l'impacte acústic produït als habitatges més propers.

Per aquest motiu durant l'estiu s'han instal·lat equips limitadors als concerts de les festes majors a nivell de districte (Gràcia, Sants-Montjuïc i Horta-Guinardó), i durant les festes de la Mercè a la Plaça del Rei, Plaça Reial, Plaça dels Àngels i Fàbrica Damm.

Aquest darrer trimestre de l'any s'instal·laran també a festes de Sarrià-Sant Gervasi, Les Corts, l'Eixample, Nou Barris i Sant Andreu, preveient assolir l'objectiu de 128 escenaris limitats previstos.

#### **Sensibilització i control del soroll de motocicletes i ciclomotors**

Complementàriament a la Campanya de sensibilització als conductors en la que s'ha incidit sobre la responsabilitat individual que tenen sobre el soroll de la seva moto, coordinadament amb la Guàrdia Urbana s'han realitzat mesures acústiques per avaluar el compliment de l'emissió sonora de motocicletes i ciclomotors



En el total d'actuacions 500 conductors han estat sensibilitzats i s'han realitzat 421 mesuraments voluntaris del nivell de soroll de la motocicleta/ciclomotor. Quant al grau de compliment, el 84% dels mesuraments han complert els nivells de soroll permesos i s'han detectat 22 motos amb tub d'escapament no homologat o modificat (4% del total).

### Eliminació de grafits

Actuacions de neteja de grafits que porten a terme 24 equips de dilluns a dissabte i 4 equips diumenges i festius.

	Metres quadrats de grafits eliminats en façanes	Actuacions realitzades
<b>2006</b>	503.598,37	174.498
<b>2007</b>	490.176,04	224.238
<b>2008</b>	478.158,12	244.152
<b>2009</b>	501.690,94	218.390
<b>2010</b>	438.003,26	226.670
<b>2011<sup>8</sup></b>	317.666,84	142.787
<b>Total</b>	<b>2.729.293,57</b>	<b>1.230.735</b>

<sup>8</sup> Període d'u de gener a 30 de setembre

**6 INTERVENCIIONS GUÀRDIA URBANA****Infraccions Llei 1/92 denunciades per Guàrdia urbana**

Infraccions Llei 1/92	2008	2009	2010	2011
Relacionades amb el consum, tinença d'estupefaents i abandonament d'estris (art. 25)	9.242	10.158	8.320	7.600
Relacionades amb armes i altres	672	956	550	488

**Infraccions OOMM de convivència denunciades per la Guàrdia Urbana**

OOMM Convivència	2008	2009	2010	2011
TOTAL Núm denúncies	104.215	111.824	120.678	105.210

Capítols títol II	Concepte	juny 2006 a setembre 2011
1	Atemptats contra la dignitat de les persones.	594
2.1	Degradació visual de l'entorn urbà: grafits, pintades i altres expressions gràfiques	1.984
2.2	Degradació visual de l'entorn urbà: pancartes, cartells i fulletons	53.898
3	Juguesques	17.806
4	Ús inadequat de l'espai públic per a jocs	1.226
5.1	Altres conductes a l'espai públic: ocupació de l'espai públic per conductes que adopten formes de mendicitat	8.403
5.2	Altres conductes a l'espai públic: ocupació de l'espai públic per a l'oferiment i demandes de serveis sexuals	14.902
6	Necessitats fisiològiques	46.984
7	Consum de begudes alcohòliques	129.292
8	Comerç ambulant no autoritzat d'aliments, begudes i altres productes	255.953
9	Activitats i prestació de serveis no autoritzats	4.318
10	Ús impropï d'espai públic	19.345
11	Actituds vandàliques en l'ús del mobiliari urbà. Deteriorament de l'espai urbà	915
12.1	Altres conductes que pertorben la convivència ciutadana. Zones naturals i espais verds / platges	418
12.2	Altres conductes que pertorben la convivència ciutadana. Actes als espais públics que pertorben el descans i la tranquil·litat dels veïns/es i vianants	31.621

12.3	Altres conductes que pertorben la convivència ciutadana. Actuacions musicals al carrer	1.059
12.4	Altres conductes que pertorben la convivència ciutadana. Altres.	2.444
<b>TOTAL</b>		<b>591.162</b>

### Comisos

Comís llaunes	2010	2011
<b>total</b>	<b>352.620</b>	<b>266.242</b>

Comisos procedents de venda ambulant	2010	2011
Begudes	352.620	266.242
Aliments	28.478	21.488
Marroquineria	14.775	21.608
Roba / tèxtil	19.764	13.204
Ulleres	24.525	24.514
Bijuteria	48.526	82.122
Joguines	26.900	34.266
Bicicletes	21	119
Altres gèneres	535.164	383.449
<b>TOTAL</b>	<b>1.050.773</b>	<b>847.012</b>

### Us de la bicicleta

Setembre 2007 a setembre 2011	
Per infraccions de ciclistes	9.234
Per infraccions contra ciclistes	12.323
<b>TOTAL</b>	<b>21.557</b>

### Operació Estiu Juliol – setembre

Denúncies	2010	2011
Venda ambulant	23.656	27.582



grafits	93	61
---------	----	----

Comisos procedents de venda ambulant	2010	2011
Begudes	163.998	158.372
Aliments	9.043	9.434
Marroquineria	6.303	11.299
Roba / tèxtil	6.788	5.892
Ulleres	8.446	10.716
Bijuteria	20.097	34.850
Joguines	9.364	18.760
Bicicletes	7	5
Altres gèneres	219.100	178.341
<b>TOTAL</b>	<b>443.146</b>	<b>427.669</b>

**III SEGUIMENT DE L'ESTAT DE L'ESPAI PÚBLIC**

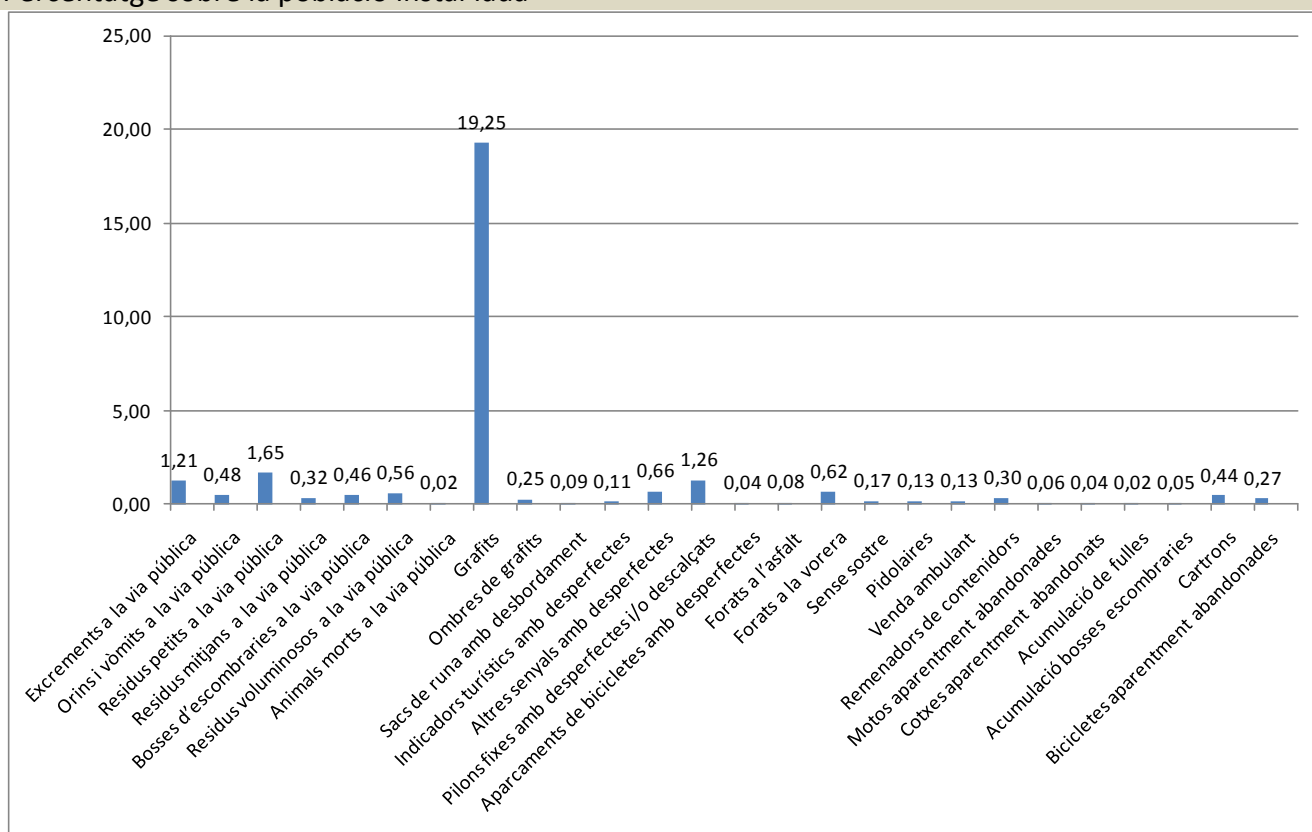
DESCRIPCIÓ	MITJANA TRIMESTRAL DE DETECCIONS PER INSPECCIÓ	NÚMERO D'ELEMENTS DETECTATS PER km	PERCENTATGE SOBRE LA POBLACIÓ INSTAL·LADA
Excrements a la via pública	5,58	1,21	
Orins i vòmits a la via pública	2,19	0,48	
Residus petits a la via pública	7,57	1,65	
Residus mitjans a la via pública	1,46	0,32	
Bosses d'escombraries a la via pública	2,13	0,46	
Residus voluminosos a la via pública	2,57	0,56	
Animals morts a la via pública	0,10	0,02	
Grafitis	88,54	19,25	
Ombres de grafitis	1,14	0,25	
Papereres amb desperfectes	0,33		0,54
Papereres amb desbordament	1,70		2,79
Contenidors bruts i/o amb grafitis	0,95		1,49
Contenidors espatllats	1,64		2,56
Contenidors amb desbordament	10,86		16,96
Sacs de runa amb desbordament	0,39	0,09	
Bancs amb pintades	13,47		13,21
Bancs amb desperfectes de manteniment	2,69		2,63
Punts de llum trencats i/o sense funcionar	0,27		0,08
Senyals de trànsit amb desperfectes	0,49		0,48
Indicadors turístics amb desperfectes	0,50	0,11	
Altres senyals amb desperfectes	3,03	0,66	
Semàfors espatllats	0,10		0,23
Semàfors amb desperfectes	1,34		3,06
Jocs infantils bruts (pintades a les valles)	0,22		44,35
Caixes elèctriques amb pintades	35,52		44,40
Caixes elèctriques amb desperfectes	3,65		4,57
Caixes elèctriques obertes	0,48		0,60
Bústies de correu amb pintades	2,24		27,99
Bústies de correu amb desperfectes	0,03		0,36
Cabines telefòniques amb pintades	1,88		36,51
Cabines telefòniques amb desperfectes	0,85		16,57
Pilons fixes amb desperfectes i/o descalçats	5,81	1,26	
Aparcaments de bicicletes amb desperfectes	0,20	0,04	
Tapes de terra, vorera o no, mal encaixades i/o trencades	1,84		1,27
Forats a l'asfalt	0,39	0,08	
Forats a la vorera	2,84	0,62	
Fonts en mal estat	0,02		0,33
Escales mecàniques amb desperfectes	0,00		2,39
Marquesines de bus amb desperfectes	0,01		0,07
Marquesines de bus amb pintades	4,49		56,06
Parades de bicing amb desperfectes	0,02		2,04
Parades de bicing amb pintades	0,00		0,42
Sense sostre	0,77	0,17	
Pidolaires	0,62	0,13	
Pidolaires amb menors	0,00	0,00	
Menors pidolaires	0,00	0,00	
Neteja vidres, funambulistes i altres activitats a cruïlles semafòriques	0,01	0,00	
Venda ambulat	0,60	0,13	
Venda de llaunes	0,01	0,00	
Remenadors de contenidors	1,40	0,30	
Motos aparentment abandonades	0,27	0,06	
Cotxes aparentment abandonats	0,18	0,04	
Jocs infantils amb desperfectes	0,05		9,35
Acumulació de fulles	0,11	0,02	
Acumulació bosses escombraries	0,24	0,05	
Cartrons	2,01	0,44	
Quiosc amb mal estat	0,39		16,22
Quiosc amb mala imatge	0,38		15,90
Mupis amb desperfectes	0,01		0,17
Mupis amb mala imatge	0,06		1,32
Bicicletes aparentment abandonades	1,22	0,27	

Durant el 2011 s'ha fet seguiment dels 61 ítems en relació a la presència d'elements a la via pública per Km o en percentatge d'elements amb desperfectes sobre el total a la via pública.

A data 31 de setembre els grafitis segueixen essent els elements que es detecten amb major nombre a la via pública: 19,25 per Km i molt per sota els pilons amb desperfectes: 1,26 per Km, i els excrements : 1,21 per Km.

El percentatge més elevat d'elements amb desperfectes correspon, per aquest ordre, a marquesines de bus amb pintades (65,06%), caixes elèctriques amb pintades (44,40%), les pintades a les tanques dels jocs infantils (44,35%) i a les pintades a les cabines de telèfon (36,51%) o altres desperfectes (16,57%).

### Percentatge sobre la població instal·lada



Nombre d'elements detectats per KM

