



**9è INFORME PER A LA COMISSIÓ DE
SEGUIMENT DE L'APLICACIÓ DE
L'ORDENANÇA DE MESURES PER
FOMENTAR I GARANTIR LA
CONVIVÈNCIA CIUTADANA A L'ESPAI
DE BARCELONA**

19 de setembre de 2012

ÍNDEX

Introducció

- I L'estat de la ciutat
 - 1 Percepció de l'estat de la ciutat (Òmnibus)
 - 2 Opinió sobre la prostitució a l'espai públic
 - 3 Incidències, queixes i demandes :
 - IRIS
 - 092
 - Incidències per soroll

- II Intervencions i activitats
 - 1 Intervencions socials
 - 2 Programa de substitució de sancions administratives
 - 3 Programa psicoeducatiu en menors d'edat
 - 4 Intervencions ABITS
 - 5 Intervencions neteja i manteniment
 - 6 Intervencions Guàrdia Urbana

- III Seguiment de l'estat de l'espai públic



INTRODUCCIÓ

Aquest és el novè informe de seguiment de l'Ordenança de Mesures per Fomentar i Garantir la Convivència Ciutadana a l'Espai Públic a la ciutat de Barcelona i fa referència a les dades de l'1 de gener a 31 d'agost. En qualsevol cas si no es disposen de dades referides al període concret s'aportaran les dades més significants en el període i de les fonts que s'indiqui.

El primer apartat recull les valoracions que fan els i les ciutadanes sobre l'espai públic, la seva percepció de l'estat de la ciutat, els aspectes que més els preocupen, així com les actuacions que consideren que caldria promoure per millorar la convivència. Enguany s'afegeixen les dades d'opinió recollides al darrer Baròmetre Municipal (juny de 2012), que inclou un apartat específic adreçat a conèixer el parer dels i les barcelonines sobre el fenomen de la prostitució a l'espai públic.

Aquest primer bloc de l'informe també recull les dades referides a les queixes i demandes sobre civisme i convivència que els i les ciutadanes han fet arribar al sistema municipal IRIS.

En el segon apartat es recullen les intervencions que desenvolupen els diferents serveis municipals per tal de donar resposta tant a les infraccions a l'ordenança com a les conductes incíviques.

Tanmateix es recullen les conductes i les activitats que es donen a l'espai públic i que incideixen en la convivència i en la percepció de confortabilitat tals com el consum i tinença de drogues a la via pública, així com intervencions dels serveis municipals que de forma directa volen incidir en la recuperació de l'espai públic com espai de trobada.

Per últim en el darrer apartat es recullen alguns dels indicadors de seguiment de l'estat de l'espai públic, tant pel que fa a la neteja i estat del mobiliari urbà, com a presència a l'espai o als edificis de la ciutat de restes d'activitats il·lícites o incíviques.

I L'ESTAT DE LA CIUTAT

1 PERCEPCIÓ DE L'ESTAT DE LA CIUTAT

1.1 Percepció dels i les barcelonines sobre els problemes de la ciutat

Quin considera que és el problema més greu que pateix la ciutat de Barcelona en aquests moments?

	2008		2009		2010		2011	2012
	juny	des.	juny	des.	juny	des.	des.	juny
ATUR / CONDICIONS DE TREBALL	7,9	18,8	18,0	17,6	21,3	28,3	31,1	29,1
INSEGURETAT	13,6	10,4	14,8	19,6	18,1	17,4	15,0	13,0
PROBLEMES ECONÒMICS	5,4	7,0	5,5	5,5	5,8	7,0	9,3	10,9
ASPECTES POLÍTICS	2,6	3,0	2,6	3,0	4,1	4,1	3,4	8,0
NETEJA	6,6	7,1	6,8	7,8	4,1	5,0	5,4	5,3
PROB. ASSOCIATS A LA IMMIGRACIÓ	15,1	11,8	7,9	8,1	6,8	7,0	5,5	4,5
VALORS SOCIALS NEGATIUS / MANCA D'EDUCACIÓ / CIVISME	3,8	2,9	3,4	4,1	3,9	3,8	2,4	3,1
CIRCULACIÓ / TRÀNSIT	6,6	5,8	4,8	3,5	3,9	4,4	3,1	3,0
EQUIPAMENTS I SERVEIS	1,9	2,4	1,9	0,8	1,3	0,8	2,9	2,8
RETALLADES	-	-	-	-	-	-	2,4	2,5
TRANSP., INFR. I COMUNICACIONS	5,5	7,1	6,6	3,0	2,4	2,4	1,8	2,3
POBRESA / INT. SOCIAL / INDIGENTS	0,3	0,3	0,8	0,6	0,8	1,1	1,4	2,0
TURISME	1,1	2,1	0,8	0,4	1,0	0,9	0,8	1,3
MODEL DE CIUTAT	1,5	0,6	0,9	1,4	1,6	1,1	0,8	1,3
SOROLLS	1,6	0,5	1,4	1,0	0,4	0,1	0,4	1,1
CONTAMINACIÓ I MEDI AMBIENT	1,5	1,3	1,6	0,6	1,1	0,5	1,3	1,0
MASSIFICACIÓ	2,3	1,3	2,3	0,9	0,9	1,1	1,3	0,8
APARCAMENT	0,8	1,6	1,5	0,8	1,3	0,5	1,0	0,6
ACCÉS A L'HABITATGE	9,0	3,8	3,6	2,8	1,3	1,9	0,5	0,6
OBRES	0,9	2,1	3,6	8,3	5,4	1,1	0,8	0,5
URBANISME	0,6	0,3	1,4	0,8	0,4	0,6	0,6	0,4
GESTIÓ POLÍTICA MUNICIPAL	1,9	2,4	1,1	2,5	5,9	3,0	1,1	0,4
PRESTACIONS I AJUTS	1,3	0,6	0,3	0,4	0,1	-	-	0,3
ZONES VERDES	0,5	0,1	0,8	0,3	0,0	0,1	0,1	0,1
MANTENIMENT	0,5	0,5	0,3	0,3	0,1	0,6	0,3	0,1
IMPOSTOS I MULTES	1,1	0,5	0,6	0,4	0,3	0,9	0,5	0,1
DESIGUALTAT ENTRE BARRIS	0,1	0,1	0,1	-	0,1	0,3	0,1	0,1
PROSTITUCIÓ	-	-	0,3	0,1	-	-	0,1	0,1
DROGUES	-	0,1	0,1	0,3	-	-	-	-
COMERÇ	0,3	0,1	0,1	0,1	-	0,3	0,1	-
OCUPES	-	-	-	0,1	0,1	-	-	-
LA CORRUPCIÓ I EL FRAU	-	-	-	0,1	0,8	0,1	0,5	-
PROBLEMES I PREOCUPACIONS PERSONALS	-	-	0,1	-	-	-	0,1	-
TERRORISME	-	-	-	-	-	-	-	-
CARMEL	-	-	-	-	-	-	-	-
NOU ESTATUT	-	-	-	0,3	-	0,1	-	-
MOLÈSTIES CAMP NOU	-	-	-	-	-	-	0,1	-
ALTRES	0,4	0,4	0,3	0,3	1,0	1,8	0,9	0,6
TOT / TOTS	-	-	-	0,1	-	-	-	-
CAP / RES	0,8	0,4	1,0	0,4	0,5	0,3	0,1	0,5
NS / NC	4,8	4,9	5,0	4,1	5,6	3,6	5,1	3,8
N	(800)	(800)	(799)	(800)	(800)	(800)	(800)	(800)

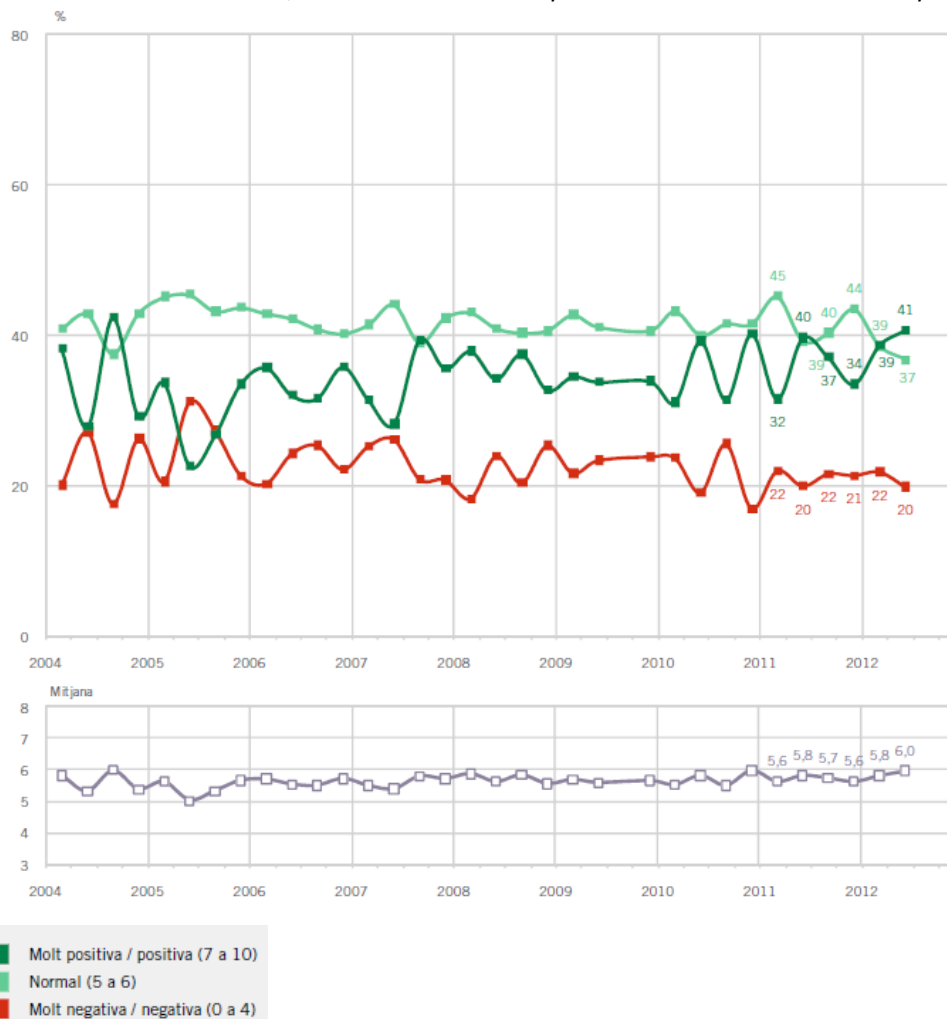
Baròmetre Municipal. Juny 2012

En els darrers mesos l'atur, els problemes econòmics -i, en menor mesura, els aspectes polítics- es consoliden com les problemàtiques més destacades en l'opinió dels barcelonins i les barcelonines. També és significativa l'aparició de les referències a les retallades i l'increment de les respostes referides als equipaments i serveis i a la pobresa i la presència d'indigents que passa del 0,8% de respostes al juny de 2010; 1,1% al 2011 i 2,0% en aquesta darrera medicació.

Com que els entrevistats aporten només una resposta, l'emergència dels problemes de caire econòmic provoquen el descens de respostes associades a altres problemàtiques; però aquest descens no és homogeni, i així baixen sobretot les referències als problemes associats a la immigració, a la circulació, a la neteja i als transports i les infraestructures. Mentre, les respostes referides al civisme es troben estabilitzades i registren abans de l'estiu un 3,1% de les respostes, els altres temes vinculats al civisme, com els sorolls, repunten lleugerament (1,1%). Paral·lelament, l'1,3% fa referència al turisme, la qual cosa pot indicar un augment en la preocupació per les conductes incíviques d'alguns dels visitants a la ciutat.

1.2. Valoració del comportament dels barcelonins respecte al civisme.

En una escala del 0 al 10, com valoraria el comportament dels barcelonins respecte al civisme?



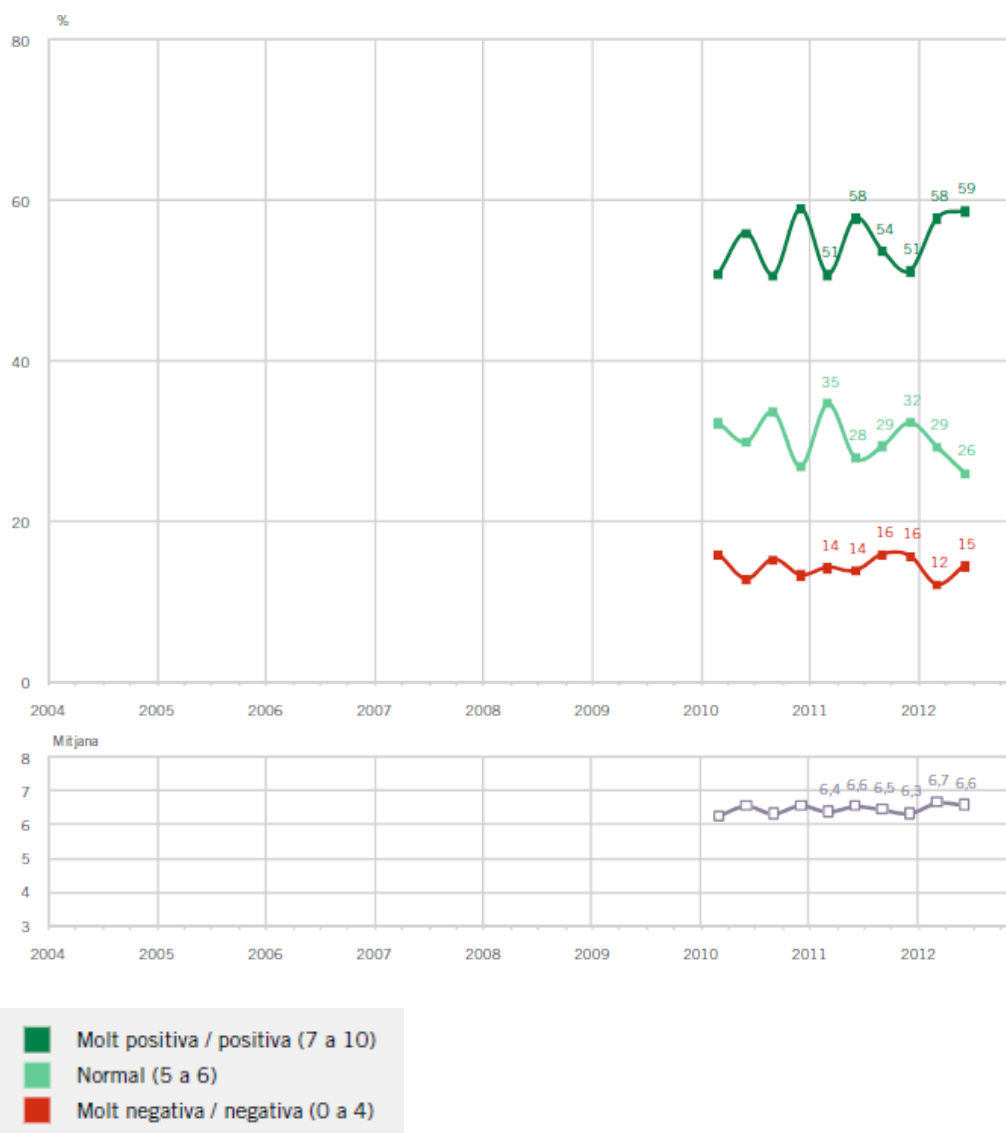
Òmnibus Municipal. Juny 2012



Es consolida la progressió en la valoració del comportament cívic del conjunt dels barcelonins, que en el darrer semestre ha augmentat en quatre dècimes. En l'Òmnibus municipal corresponent al mes de juny de 2012, els entrevistats valoren el comportament dels barcelonins respecte el civisme amb una nota mitjana de 6,0 en una escala de 0 a 10. El 41% li atorga una nota entre 7 i 10 (notable o excel·lent), dos punts més que en el darrer Òmnibus i vuit més que fa sis mesos. En la mateixa línia, els que suspensen aquest aspecte (nota de 0 a 4) disminueixen dos punts i són enguany el 22%.

1.3. Valoració del comportament dels veïns del seu barri respecte al civisme.

En una escala del 0 al 10, com valoraria el comportament dels veïns del seu barri respecte al civisme?



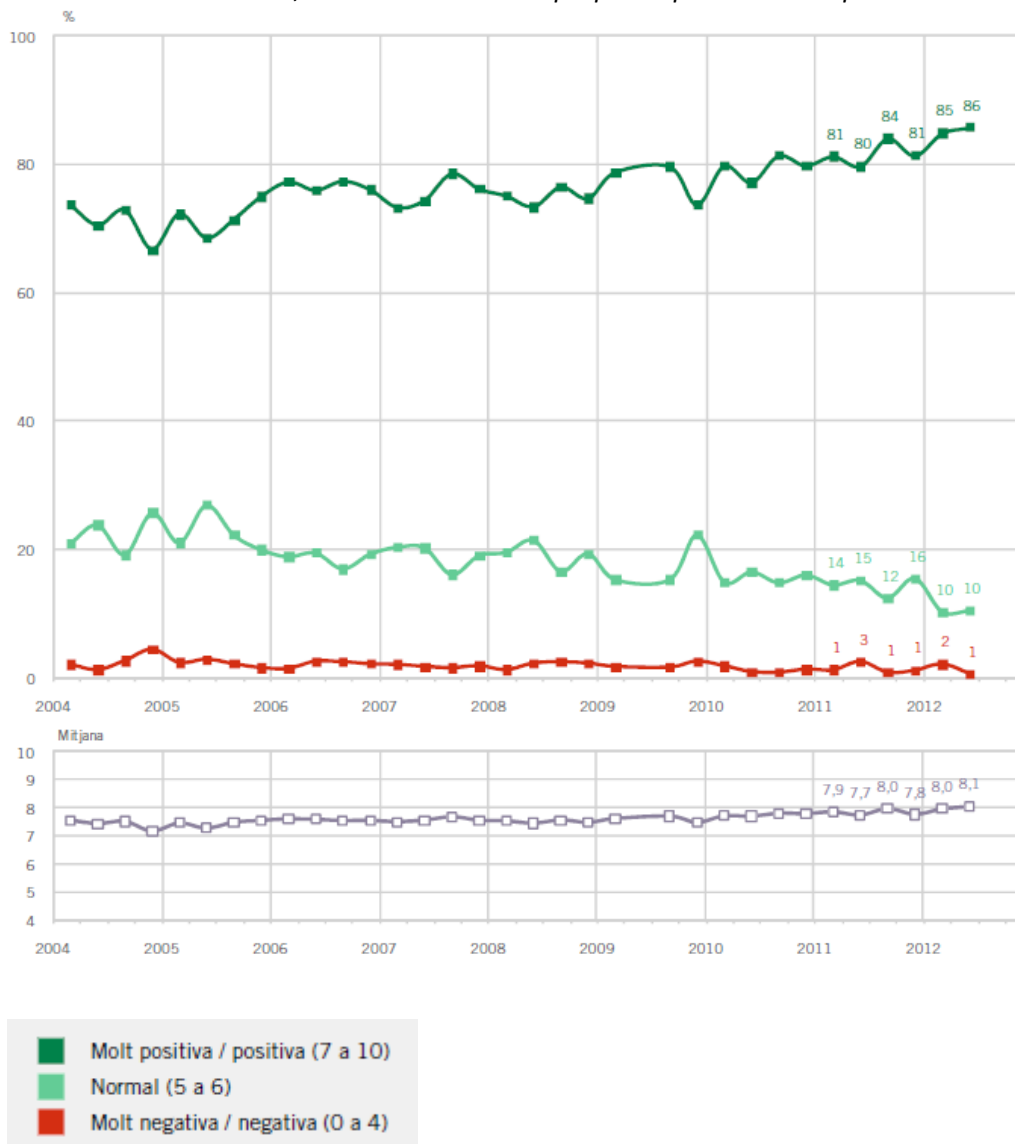
Òmnibus Municipal. Juny 2012



La nota atorgada al comportament cívics dels veïns del barri és de 6,6, idèntica a la que s'atorgava al mateix aspecte el juny de l'any passat. Gairebé sis de cada deu entrevistats valoren molt positivament aquest aspecte; com passa habitualment, és una valoració significativament millor que la que s'atorga al conjunt dels barcelonins.

1.4. Valoració del propi comportament respecte al civisme.

En una escala del 0 al 10, com valoraria el seu propi comportament respecte al civisme?



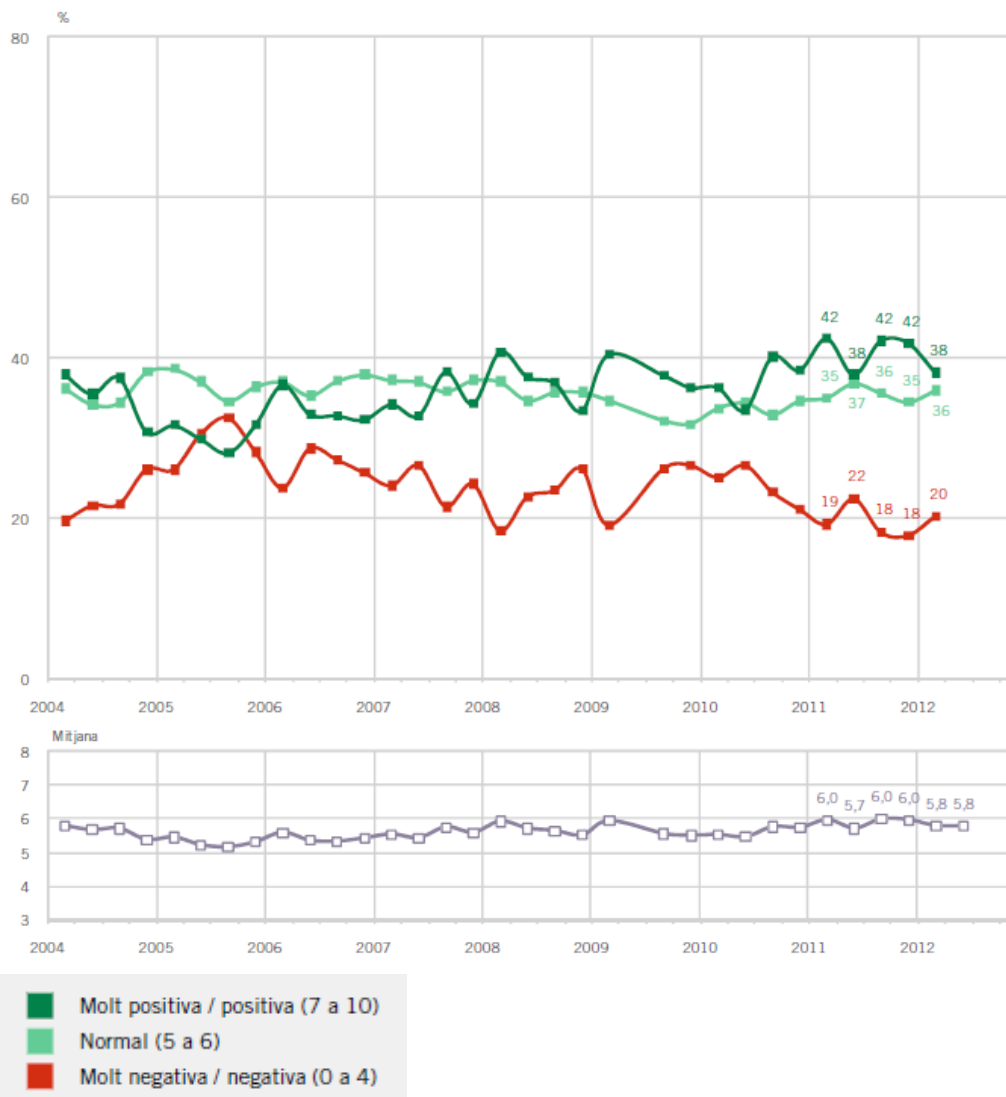
Òmnibus Municipal. Juny 2012

Enguany, els barcelonins atorguen la millor nota de la sèrie (8,1) al propi comportament respecte al civisme amb una nota mitjana. El comportament d'un mateix és sempre el més ben valorat de tots els que fan referència al civisme, i així el 86% considera que té un comportament cívics bo o molt bo, i tan sols un 1% s'atreveix a qualificar de negatives les seves actituds cíviques.



1.5. Valoració de l'eficàcia de l'ajuntament per a mantenir el civisme .

En una escala del 0 al 10, com valoraria l'eficàcia de l'Ajuntament en la promoció i el manteniment del civisme?



Òmnibus Municipal. Juny 2012

La nota atorgada a l'eficàcia de l'Ajuntament en el manteniment del civisme es manté en un 5,8, una nota idèntica a la que es registrava el mes de març. Enguany es trenca una tendència habitual: valorar millor l'eficàcia municipal que el comportament ciutadà en el tema del civisme. Així, en aquesta edició de l'Òmnibus la valoració de l'actuació de l'ajuntament resta dues dècimes per sota de la de la ciutadania.



1.6. El comportament incívic que més molesta a la ciutadania.

Quin és el comportament incívic que li molesta més?

%	2009			2010				2011				2012	
	Març	Juny	Des.	Març	Juny	Set.	Des.	Març	Juny	Set.	Des.	Març	Juny
BRUTÍCIA/ESCOBRARIES FORA DE LLOC	35,9	34,0	27,8	33,9	28,2	34,5	34,2	39,2	33,6	33,0	32,9	33,4	35,3
SOROLL	18,6	24,0	12,2	19,3	22,9	24,7	24,4	23,9	23,7	30,6	20,5	18,6	22,6
MANCA DE RESPECTE, DE VALORS, D'EDUCACIÓ	20,4	16,2	20,9	16,5	16,5	13,7	22,1	17,7	19,3	18,5	18,2	21,0	22,1
EXCREMENTS DE GOSSOS	26,2	16,6	16,9	22,7	17,5	22,5	22,4	25,9	22,0	19,7	25,7	25,8	21,0
INSEGURETAT / VIOLÈNCIA / AGRESSIVITAT	4,4	7,6	8,2	4,1	9,4	6,6	14,8	9,2	8,1	5,4	5,1	7,5	7,7
FER LES NECESSITATS AL CARRER / ESCOPIR	7,7	8,1	9,7	5,3	9,2	10,1	11,7	8,8	7,3	9,4	8,2	8,7	7,6
FER MALBÉ EL MOBILIARI URBÀ / L'ESPAI PÚBLIC	4,2	5,3	4,5	8,6	4,9	9,4	5,7	6,9	7,1	4,0	6,4	6,7	7,3
BICICLETES / PATINS	3,8	3,2	3,6	4,4	3,8	4,6	1,4	4,8	5,5	3,9	4,3	4,6	5,1
VEHICLES QUE NO RESPECTEN LES NORMES	9,3	6,9	5,4	5,7	5,6	5,3	9,5	6,0	5,2	6,5	6,1	6,3	4,4
GRAFITIS / PINTADES	4,4	3,8	4,1	5,0	4,0	2,3	4,7	4,7	3,6	3,0	3,6	3,8	3,8
DROGUES / ALCOHOL	2,1	5,5	8,5	2,7	6,7	3,5	10,2	3,9	2,2	3,0	3,3	3,4	2,6
MANCA DE RECICLATGE	-	-	-	-	-	-	-	1,7	1,3	0,5	1,2	0,7	1,7
MENDICANTS / NETEJAVIDRES / VENTA AMBULANT	1,2	0,5	2,1	0,7	3,3	1,0	5,4	0,9	0,6	1,1	2,0	0,7	1,0
MANIFESTACIONS	-	-	-	-	-	-	-	-	-	-	-	1,5	0,8
INTOLERÀNCIA VERS ELS IMMIGRANTS	0,5	0,1	0,7	0,4	0,9	0,7	0,9	1,8	1,1	1,9	1,2	1,1	0,7
NO RESPECTAR ZONES VERDES	-	-	-	-	-	-	-	-	-	-	-	1,0	0,4
ELS OCUPES	-	-	0,3	0,2	0,2	0,2	-	0,4	0,3	0,1	0,2	0,9	-
PROSTITUCIÓ	-	2,5	3,1	0,2	1,7	0,3	2,1	0,2	0,1	0,3	0,1	0,9	-
CONTAMINACIÓ AMBIENTAL	-	-	-	-	-	-	-	0,4	0,2	-	0,4	-	-
ALTRES	3,8	4,4	2,8	4,4	3,8	3,6	3,8	7,5	4,2	2,9	2,2	2,4	5,8
TOT	-	0,1	-	0,1	-	-	-	-	0,4	-	-	0,1	1,8
RES	1,2	1,0	1,0	0,4	0,4	0,4	-	3,0	3,1	0,5	1,2	2,1	1,3
NS / NC	4,7	5,0	4,9	7,6	5,9	4,7	4,5	2,0	2,5	5,1	5,3	3,8	3,5
N	(1000)	(1000)	(1000)	(1000)	(1000)	(1000)	(1015)	(1026)	(1016)	(1000)	(1000)	(1000)	(1000)

Òmnibus Municipal. Juny 2012

La brutícia és tradicionalment el comportament incívic que més molesta, ocupant al llarg de tota la sèrie el primer lloc en el grup dels quatre fets més incòmodes: la brutícia, el soroll (que repunta tal i com acostuma a passar amb l'arribada del bon temps), la problemàtica associada als valors i l'educació (que assoleix un dels percentatges més alts de la sèrie) i els excrements de gossos (que baixen la taxa de respostes).



1.7. Actuacions per millorar el civisme.

Què creu que hauria de fer l'Ajuntament per millorar el civisme de la ciutat?

%	2009			2010				2011				2012	
	Març	Juny	Des.	Març	Juny	Set.	Des.	Març	Juny	Set.	Des.	Juny	
SANCIONAR AMB LA PRESTACIÓ DE SERVEIS EN BENEFICI DE LA COMUNITAT	28,0	31,8	31,4	29,0	29,9	32,4	26,1	24,2	24,0	30,0	29,8	40,9	
FER MÉS CAMPANYES DE CONSCIENCIACIÓ	22,2	19,8	16,3	19,9	23,3	18,2	19,5	21,9	25,8	21,0	20,7	23,3	
SANCIONAR AMB MULTES LES CONDUCTES INCÍVIQUES	26,8	25,2	27,1	25,8	25,8	31,1	24,9	31,1	24,8	29,7	27,7	22,8	
INCREMENTAR LA DESPESA EN SERVEIS	14,2	14,8	15,4	13,5	11,4	10,3	11,2	10,6	12,4	12,0	10,8	8,2	
MÉS VIGILÀNCIA / CONTROL / SEGURETAT	-	-	-	-	-	-	5,5	4,5	4,1	1,8	3,7	-	
EDUCAR	-	-	-	-	-	-	2,3	1,3	1,6	1,1	2,0	-	
ALTRES	5,7	5,2	7,7	6,3	5,4	4,9	3,1	3,4	3,1	2,2	2,1	0,6	
TOTES /CAP / NS / NC	3,1	3,2	2,1	5,5	4,2	3,1	7,4	2,9	4,1	2,2	3,2	4,2	
N	(1000)	(1000)	(1000)	(1000)	(1000)	(1000)	(1015)	(1026)	(1016)	(1000)	(1000)	(1000)	

Òmnibus Municipal. Juny 2012

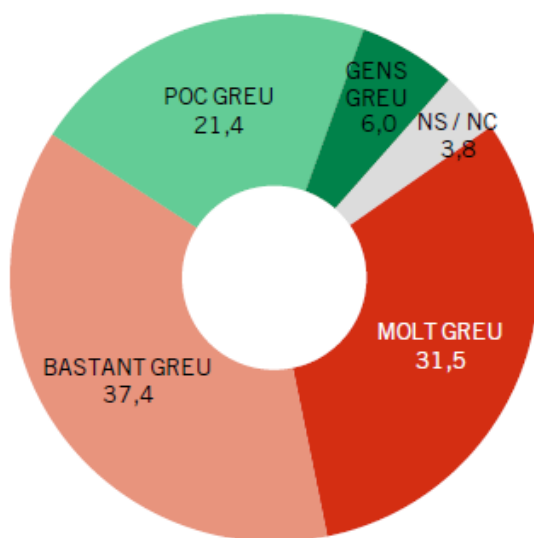
Les sancions i les campanyes informatives són clarament les opcions que els ciutadans pensen que l'Ajuntament hauria de prioritzar, ben lluny de l'increment de recursos i l'augment en la despesa, que en l'actual context de crisi és una opció clarament minoritària. Destaca el molt sensible augment de la preferència per les sancions en forma de serveis en benefici a la comunitat, que augmenten en onze punts el percentatge de respostes que obtenien fa sis mesos i per primer cop se situen clarament per sobre de les sancions econòmiques.



2. OPINIÓ SOBRE LA PROSTITUCIÓ A L'ESPAI PÚBLIC

Les dades recollides sobre l'opinió dels barcelonins respecte a la prostitució a l'espai públic en el Baròmetre Municipal del mes de juny de 2012 (abans de la implementació de la modificació dels capítols de l'Ordenança de Convivència referents a aquest tema) reflecteixen una certa preocupació de la ciutadania a l'entorn d'aquest tema. Si bé, tal i com vèiem, només un 0,1% d'entrevistats el prioritza com el problema més important de la ciutat, quan es pregunta específicament per aquesta problemàtica, el 69% la considera molt (31,5%) o bastant (37,4%) greu.

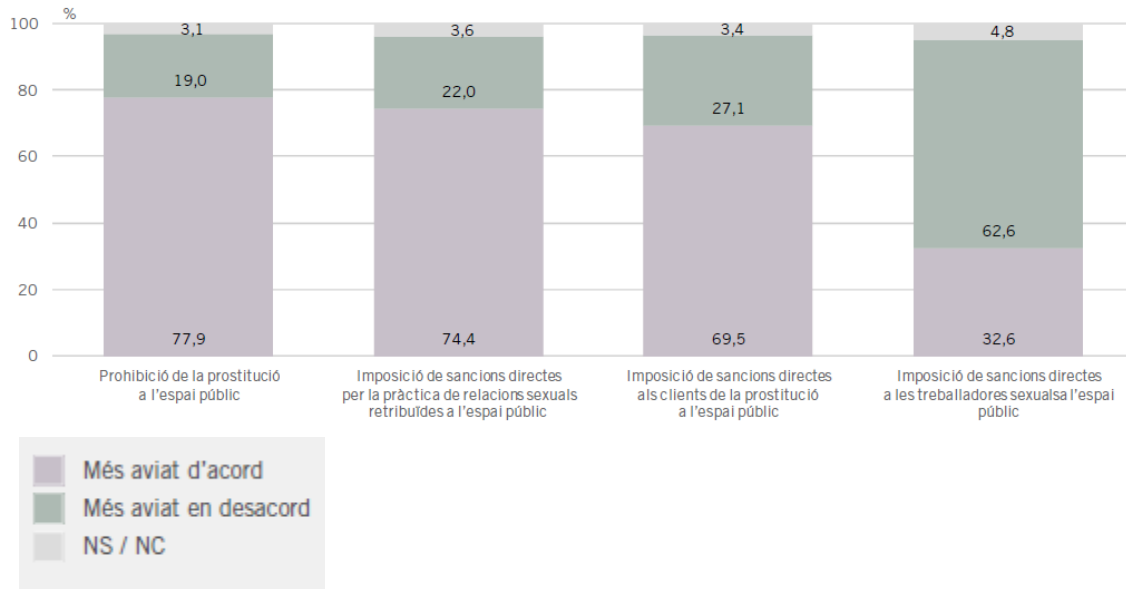
Fins a quin punt creu vostè que la prostitució a l'espai públic és un problema greu a la ciutat de Barcelona?



Baròmetre Municipal. Juny 2012

Respecte a aquest problema, la ciutadania defensa una política sancionadora força coincident amb les mesures adoptades a l'hora de modificar l'ordenança: així, hi ha consens per prohibir l'exercici de la prostitució a l'espai públic, per sancionar les relacions sexuals retribuïdes a l'espai públic i també per imposar multes als clients. En canvi, només una minoria (32,6%) estaria d'acord a sancionar les treballadores sexuals a l'espai públic.

Em podria dir si està més aviat d'acord o més aviat en desacord amb les següents actuacions en relació a la prostitució a l'espai públic?



Baròmetre Municipal. Juny 2012

Si bé el coneixement dels serveis municipals de suport a les treballadores sexuals és minoritari (38,5%), hi ha un ampli grau d'acord amb la prestació de serveis de suport a aquesta població.

Vostè sap que l'Ajuntament té una agència que doni suport i possibilitats de formació i inserció a les treballadores sexuals?

I fins a quin punt vostè està d'acord que l'Ajuntament doni suport a aquest col·lectiu a través de l'agència?



Baròmetre Municipal. Juny 2012



2 INCIDÈNCIES, QUEIXES I DEMANDES**2.1 Queixes i incidències IRIS**

Capítols Títol II.	Conducta ordenança	Temàtica a l'IRIS	1 gener-31 d'agost
3	Juguesques	Juguesques (estafes, trillers...)	0
5.1	Altres conductes a l'espai públic: Ocupació de l'espai públic per conductes que adopten formes de mendicitat.	Mendicitat	59
		Netejavidres i altres activitats als semàfors	2
5.2	Altres conductes a l'espai públic: Ocupació de l'espai públic per a l'oferiment i demandes de serveis sexuals.	Oferiment i demanda de serveis sexuals	18
6	Necessitats fisiològiques	Necessitats fisiològiques a la via pública	47
7	Consum de begudes alcohòliques	Consum de begudes alcohòliques	43
8	Comerç ambulant no autoritzat d'aliments, begudes i altres productes	Comerç ambulant no autoritzat	36
11	Actituds vandàliques en l'ús del mobiliari urbà. Deteriorament de l'espai urbà.	Vandalisme	80
12.2	Actes als espais públics que pertorben el descans i la tranquil·litat de veïns/es i vianants.	Persones o col·lectius a la via pública	241
		Molèsties gossos a la via pública i parcs	322
		Molèsties gossos a habitatges	60

Altres queixes	1 gener-31 d'agost
Drogues	44
Incompliment horari locals	38
Tribus urbanes	27
Molèsties per ocupació de la via pública	226
Soroll a la via pública: (total)	338
Activitats comercials	128
Aire condicionat	73
Helicòpters i avions	64
Política municipal contra el soroll	12
Trànsit rodat	46
Vehicles amb sirena	15

2.2 Demandes a 092

Capítols – títol II	concepte	Gen-Ago 2011	Gen-Ago 2012	Var. %
2.1	Degradació visual de l'entorn urbà: grafitis, pintades i altres expressions gràfiques	174	205	17,8%
3	Juguesques	596	399	-33,1%
5.1	Altres conductes a l'espai públic: ocupació de l'espai públic per conductes que adopten formes de mendicitat	987	640	-35,2%
5.2	Altres conductes a l'espai públic: ocupació de l'espai públic per a l'oferiment i demandes de serveis sexuals	113	51	-54,9%
7	Consum de begudes alcohòliques	400	476	19,0%
8	Comerç ambulant no autoritzat d'aliments, begudes i altres productes	1.608	1.744	8,5%
10	Ús impropri de l'espai públic	356	322	-9,6%
12.2	Altres conductes que pertorben la convivència ciutadana. Actes als espais públics que pertorben el descans i la tranquil·litat dels veïns/es i vianants	43.147	40.872	-5,3%
12.3	Altres conductes que pertorben la convivència ciutadana. Actuacions musicals al carrer	184	199	8,2%

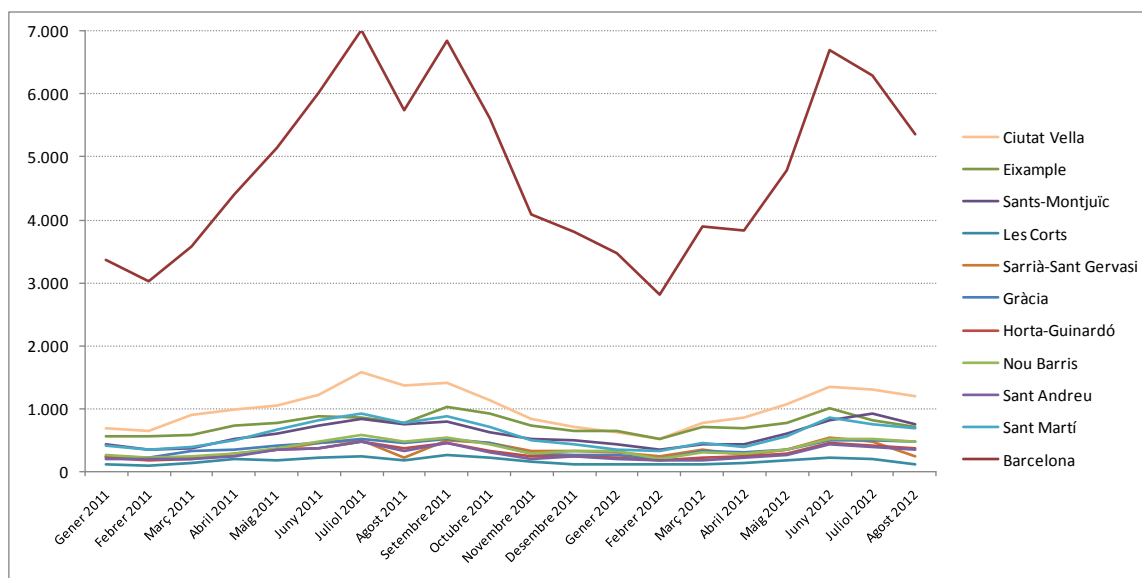
Altres demandes o queixes	Gen-Ago 2011	Gen-Ago 2012	Var. %
Consum de drogues a la via pública	483	362	-25,1%

2.3 Incidències per soroll

Si analitzem les incidències per soroll recollides per la Guàrdia Urbana, observem que presenten un bon comportament en els passats mesos d'estiu. El nombre d'incidències és menor que en el mateix període de l'any passat; després d'un important repunt el mes de juny, els mesos de juliol i agost presenten un nombre d'incidents significativament menor al que es va produir durant els mateixos mesos de 2011.

Aquest bon comportament es dona tant a Ciutat Vella, districte on es concentra el major nombre d'incidents tant en termes absoluts com relatius (ràtio d'incidents per habitant), com a altres territoris habitualment sorollosos com l'Eixample, que havia registrat un important augment de les queixes per sorolls (sobretot, per soroll de locals) tot just abans de començar l'estiu. També millora la situació a Sant Martí, i en canvi Sants-Montjuïc presenta una lleu tendència a l'augment dels incidents.

	gen-11	gen-12	feb-11	feb-12	març-11	març-12	abr-11	abr-12	maig-11	maig-12	juny-11	juny-12	jul-11	jul-12	ag-11	ag-12
Desconegut	21	9	25	15	39	18	42	16	39	15	45	20	45	16	43	12
Ciutat Vella	686	630	645	512	893	771	980	860	1.054	1.065	1.209	1.351	1.572	1.305	1.371	1.195
Eixample	561	641	555	508	583	704	733	681	774	764	877	1.006	853	819	778	717
Sants-Montjuïc	434	441	343	348	360	428	519	433	606	604	724	809	833	911	747	755
Les Corts	112	105	95	120	128	123	189	134	181	170	228	227	248	196	178	110
Sarrià-Sant Gervas	241	296	203	231	225	350	271	270	355	343	444	536	503	465	215	231
Gràcia	235	259	224	206	316	332	354	295	405	351	449	489	509	495	449	474
Horta-Guinardó	218	216	175	175	208	227	281	240	354	286	375	446	473	404	369	362
Nou Barris	259	333	211	194	231	297	293	288	372	355	472	518	581	528	485	477
Sant Andreu	198	200	202	177	199	188	242	216	348	264	373	430	468	398	331	342
Sant Martí	406	341	343	336	384	449	499	388	663	566	825	861	931	752	769	680
Barcelona	3.371	3.471	3.021	2.822	3.566	3.887	4.403	3.821	5.151	4.783	6.021	6.693	7.016	6.289	5.735	5.355



Sistemes d'Informació. Gerència de Prevenció, Seguretat i Mobilitat. Extracció feta el 13-09-2012



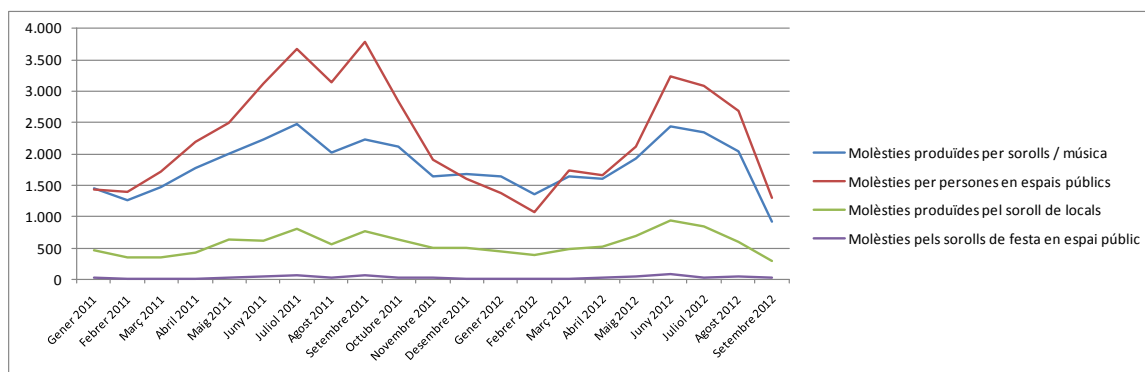
Les xifres recullen les molèsties agrupades segons els següents codis policials:

- Molèsties per sorolls / música: *Provocar molèsties acústiques als veïns per sorolls o música.*
- Molèsties per persones en espais públics: *Comportaments incívics de persones en espais oberts que causen molèsties a veïns o a altres persones. (Xivarri, càntics, fumadors provinents de locals de concurrència pública, jocs de menors i d'altres que no suposin cap perill per a la integritat de les persones)*
- Molèsties produïdes pel soroll de locals: *Molèsties que, afecten generalment als veïns, provocades pel soroll de locals nocturns per manca de protecció acústica o incompliment d'altres normes.*
- Molèsties pels sorolls de festa en espai públic: *Molèsties causades als veïns pel volum de la música o sorolls dels assistents d'una festa autoritzada o no.*

Les molèsties per soroll recullen els incidents originats en la convivència veïnal –de fet, són un epígraf dins d'aquesta categoria-, mentre que les molèsties per persones a l'espai públic recullen diverses tipologies d'incident originats per individus o grups d'individus a l'espai públic; majoritàriament es tracta de molèsties per soroll, però també s'hi poden trobar, per exemple, molèsties causades per persones sense sostre al carrer que entorpeixen l'ús de l'espai públic.

Si fem una anàlisi segons la tipologia de soroll, s'observa una contenció de les molèsties per persones a l'espai públic, responsables del creixement de les incidències per soroll que s'havia produït al llarg de 2011. Aquesta contenció és la principal responsable del bon comportament global dels sorolls, ja que l'altra cara de la moneda la presenten les molèsties per sorolls de locals –no tan importants en xifres absolutes- que sí augmenten. Per la seva banda, les queixes per sorolls en la convivència veïnal romanen estables.

	gen-11	gen-12	feb-11	feb-12	març-11	març-12	abr-11	abr-12	maig-11	maig-12	juny-11	juny-12	jul-11	jul-12	ag-11	ag-12
Molèsties produïdes per sorolls / música	1.457	1.640	1.262	1.351	1.476	1.648	1.774	1.608	2.010	1.932	2.237	2.444	2.472	2.336	2.019	2.031
Molèsties per persones en espais públics	1.441	1.367	1.401	1.076	1.716	1.738	2.191	1.669	2.487	2.119	3.129	3.230	3.679	3.089	3.138	2.677
Molèsties produïdes pel soroll de locals	456	449	346	385	358	485	422	518	627	684	607	943	803	841	552	601
Molèsties pels sorolls de festa en espai públic	17	15	12	10	16	16	16	26	27	48	48	76	62	23	26	46



Sistemes d'Informació. Gerència de Prevenció, Seguretat i Mobilitat. Extracció feta el 13-09-2012



II INTERVENCIIONS I ACTIVITATS

3 INTERVENCIIONS SOCIALS

3.1. Servei de Gestió de Conflictes

Servei que intervé per restablir les condicions de convivència del territori, amb un nivell d'intervenció a curt i mig termini

Número de professionals : 8 Gestors/es d'espai públic

Intervencions

	gen	feb	mar	abr	maig	juny	juliol	agost	Mitjana mensual
Espais d'intervenció	12	12	12	12	14	11	14	16	13
Temps mig d'intervenció (mesos)	3,5	3,5	3,5	3,5	3,5	3,5	3,5	3,5	3,5

Tipus de problemàtiques en que s'ha intervingut

	gen	feb	mar	abr	mai	juny	juliol	agost	Mitjana mensual
Us massiu i intensiu	3	6	5	6	4	6	6	7	5,75
Exclusió social	2	4	4	5	5	5	7	6	4,75
Persones en risc social	0	0	0	1	1	1	1	1	1
Activitats inadequades	8	11	9	16	26	18	29	27	18
Vandalisme	1	0	1	3	3	3	3	3	2,13
Joc de pilota					2	1	1	-	0,50
Juguesques	0	0	1	2	3	-	-	-	0,75
Serveis Sexuals	1	0	0	0	-	2	2	2	0,88
Venda ambulants	2	3	1	3	2	5	8	8	4
Tòxics i/o alcohol	4	8	6	8	5	1	4	4	3,50
Consum substàncies estupefaents					4				4
Generació de deixalles					2	3	4	6	3,75
Necessitats fisiològiques					3	1	3	2	2,25
Recuperació residus urbans					1	1	3	1	1,50
Activitats delictives	-	-	-	-	-	1	1	1	1
Convivència	4	8	5	5	4	6	12	14	7,25
Xoc cultural / intergeneracional	3	5	4	3	1	4	10	10	5
Ús indegut equipament públic					1	1	2	1	1,25
Soroll	1	2	1	2	1	-	-	1	1
Amb locals o zones d'oci	0	1	0	0	1	1	2	2	0,88
Percepcions negatives	8	11	8	12	7	8	13	14	10,13

Descripció problemàtiques

Us massiu i intensiu Ocupació massiva de l'espai públic que dificulta la convivència

Exclusió social Presència de persones en situació d'extrema precarietat econòmica i/o social

Persones en risc social Detecció de persones i/o col·lectius en situació de dificultat/vulnerabilitat

Activitats inadequades

Vandalisme Presència de dinàmiques d'utilització impròpia de l'espai públic segons la normativa

Juguesques Oferiment que comportin apostes amb diners o béns, llevat d'autoritzacions

Serveis Sexuals Oferiment o sol·licitud de serveis sexuals al carrer

Venda ambulants Venda de productes i/o serveis no autoritzats a l'espai públic, llevat d'autoritzacions

Tòxics i/o alcohol Consum abusiu de substàncies tòxiques en espais públics que puguin causar molèsties

Convivència

Habitualment porten implícit queixes veïnals

Xoc cultural / intergeneracional Dificultats en la convivència derivades de la manca d'enteniment donada les diferències

Soroll

Amb locals o zones d'oci



Percepcions negatives Discursos negatius en relació a les dinàmiques de l'espai per part del veïnatge, comerços, entitats, etc. i/o a la convivència

Dades generals de gener a agost de 2012

Espais d'intervenció	gener-abril	maig-agost
Ciutat Vella	1	-
Eixample	-	-
Sants - Montjuïc	3	3
Les Corts	-	1
Sarrià - Sant Gervasi	1	1
Gràcia	5	5
Horta - Guinardó	5	2
Nou Barris	5	2
Sant Andreu	3	2
Sant Martí	4	5
Àmbit Ciutat	2	1
Total	29	22

Territoris tancats	gener-abril	maig-agost
Ciutat Vella	1	-
Eixample	-	-
Sants - Montjuïc	-	1
Les Corts	-	1
Sarrià - Sant Gervasi	-	-
Gràcia	1	3
Horta - Guinardó	-	1
Nou Barris	3	-
Sant Andreu	1	1
Sant Martí	2	3
Àmbit Ciutat	-	1
Total	8	11

La temporalitat de la intervenció en els espais és diferent en funció de la problemàtica a treballar; això fa que al llarg d'aquest quadrimestre hagi major nombre d'espais d'intervenció (és a dir aquells en que durant el trimestre s'ha dut a terme algun tipus d'intervenció) que territoris tancats.

3.2. APC – Programa d'Acció Socioeducativa A Partir del Carrer

Servei que atén adolescents i joves en situació de conflicte o risc social per la naturalesa de les seves activitats i/o l'ús intensiu de l'espai públic i per les seves actituds o aïllament social.
Número de professionals: 36 Educadors/es socials

Intervencions per mesos

	Gen	Feb	Mar	Abr	Mai	Jun	Jul	Agost	mitjana
Espais d'intervenció	129	115	124	133	133	135	135	50	119
Grups contactats	102	90	95	99	99	103	102	38	91
Entitats col·laboradores	180	174	161	151	192	189	163	11	153

3.3. SIS - Servei d'inserció Social

Equips de detecció i atenció al carrer

Garanteixen el primer contacte al carrer amb les persones sense sostre, per tal que acceptin ser ateses en serveis i recursos específics

Equip de 15 professionals

Serveis Places Acolliment Nocturn: 827

Places Centre de Dia: 275

Places Àpats diaris: 106

Acolliment Residencial Temporal: Zona Franca, Nou Barris i Sant Gervasi

Atencions bàsiques: Meridiana i Horta

Centre dia: Poble Sec

Inserció: Can Planas, Sant Joan de Déu, Sta. Lluïsa Marillac, Llar Pere Barnés i Hotels i pensions

Habitatges d'Inclusió: Zona Nord, Sud i Oest



Intervencions Equips detecció i atenció al carrer

	Gen	Feb	Mar	Abr	Maig	Juny	Juliol	Agost	Mitjana mensual
Número de persones detectades	743	715	731	719	738	734	750	739	734
Número de persones allotjades de nou	33	25	21	22	21	18	15	10	21
Número de persones derivades de nou a Menjadors Socials	15	15	26	5	4	18	20	13	15

Acolliment Residencial temporal (CPA)

	Gen	Feb	Mar	Abr	Maig	juny	juliol	Agost	Mitjana mensual
Número persones diferents ateses	416	368	392	481	461	401	413	420	419
% Ocupació	101,9	92,11	85,89	93,47	100,7	92,01	92,84	94,80	94,22
Índex de rotació (Persones per plaça/ mes)	1,66	1,47	1,56	1,92	1,84	1,60	1,65	1,68	1,67
Estada mitjana (En dies)	33,86	38,92	32,63	27,82	27,32	27,72	27,56	25,39	30

En el mes de març l'ocupació dels equipaments CPA ha disminuït donat que el CPA Nou Barris ha reduït l'oferta de places per trasllat de l'equipament motivat per neteja de xoc per xinxes.

3.4. SASPI – Servei d'Atenció Social a les Persones Itinerants

Servei de contacte i tractament social de persones galaico-portugueses que ocupen solars amb caravanes i camions-vivenda.

S'actua establint un pla de treball amb les diferents unitats familiars amb l'objectiu d'aconseguir canvis en el sistema de vida en caravanes

Dades generals de gener a agost de 2012

	Nombre d'assentaments	Famílies i persones localitzades	Famílies i persones ateses
Gener	12	102/380	79/320
Febrer	13	112/427	81/327
Març	12	94/358	78/311
Abril	12	94/370	78/313
Maig	13	94/347	75/294
Juny	13	89/349	75/296
Juliol	13	94/393	76/303
Agost	16	96/383	83/332

3.5. Servei d'Emergències Socials**Dades generals de gener a agost de 2012**

	Gen	Feb	Mar	Abr	Maig	Juny	Juliol	Agost	Totals
Emergències ordinàries	3	2	1	2	6	2	4	5	25
Activacions Plans	2	4	1	1	1	2	1	3	15
Total	5	6	2	3	7	4	5	8	40

	Gen	Feb	Mar	Abr	Maig	Juny	Juliol	Agost	Totals
Persones ateses	24	580	42	50	92	102	29	195	1.114
Pernoctes	0	1.838*	2	6	17	1	21	3	1.888

* S'inclou operació fred

4. PROGRAMA DE SUBSTITUCIÓ DE SANCIONS ADMINISTRATIVES

Fina a data 31 d'agost s'han iniciat 105 expedients de substitució de sancions administratives per mesures educatives o prestacions en benefici a la comunitat de les quals 58 corresponen a l'oferta feta a infractors menors d'edat.

La substitució d'aquestes sancions suposaria un global de 1.918,5 hores de mesures educatives o prestacions en benefici a la comunitat en adults i altres 2321 en menors d'edat

Substitució de sancions en ADULTS	47
Substitució formalitzada	14
Substitució fracassada	1
En procés	21
No accepta	4
No procedeix	4
No contacte	3

Substitució de sancions en MENORS	58
Substitució formalitzada	10
Substitució fracassada	0
En procés	31
No accepta	1
No procedeix	2
No contacte	14

5. PROGRAMA PSICOEDUCATIU PER A MENORS D'EDAT (Art. 25.1 de la LO 1/92)

D'acord amb el protocol de 5 de maig de 2008 establert entre la Guàrdia Urbana, la Policia de la Generalitat - Mossos d'Esquadra i l'Agència de Salut Pública de Barcelona per oferir una alternativa a la sanció econòmica als menors que han estat denunciats per tinença o consum de drogues (infracció de l'article 25.1 de la Llei Orgànica 1/92 de 21 de febrer),

El Servei d'Orientació sobre Drogues (SOD) de l'Agència de Salut Pública de Barcelona ha ofert durant el primer semestre de 2012 el programa d'atenció psicoeducativa a 211 adolescents entre 14 i 17 anys i les seves famílies. Es tracta cada cas de manera individual i s'ofereix un espai de reflexió i treball amb els adolescents, que els permet iniciar un procés orientat al canvi del comportament de les conductes de risc. D'aquests, 207 han realitzat el programa de manera satisfactoria i altres 4 l'han abandonat.



6. INTERVENCIIONS AGENCIA ABORDATGE INTEGRAL DEL TREBALL SEXUAL - ABITS**6.1. Servei de Mediació i Intervenció al Carrer**

Servei específic a disposició de les dones que viuen del treball sexual o són víctimes d'exploració sexual, especialment per aquelles que ofereixen i negocien els serveis a la via pública.

Número de professionals : 8 (4 educadores socials i 1 treballadora social que fa funcions de coordinadora (les 5 a jornada sencera) i 1 psicòloga i 2 agents de salut (a temps parcial)

Intervencions

	Gen	Feb	Mar	Abr	maig	juny	juliol	agost
Expedients actius	363	359	370	353	355	354	365	367

	Gen	Feb	Mar	Abr	Maig	juny	juliol	agost	Total
Nombre d'altres	13	8	11	14	9	9	13	6	83
Nombre de baixes	17	28	2	36	10	19	5	16	133
Casos reoberts	4	16	2	3	3	9	4	13	54

	Gener-abril	Maig-agost
Contactes ¹	6.196	7798
Nombre d'Atencions ²	8.135	9788
Escolta Activa	5.782	6932
Intervenció educativa	2.353	2856
Entrevistes oficina	109	106
Entrevistes atenció psicològica	127	98*

* Durant el mes d'agost no es presta atenció psicològica

6.2. Servei d'Inserció Laboral

Servei 1. El dispositiu de Recol·locació laboral DIR-TS té com a objectiu donar resposta a la demanda d'aquelles dones que, per decisió personal, volen deixar el treball sexual i iniciar una activitat diferent. Formació d'un any de durada.

Servei 2. L'itinerari Personal d'assessorament a la professionalització de les dones que han exercit treball sexual (ITI) té com a objectiu el suport a les dones que han decidit deixar l'exercici de la prostitució, que ja han tingut algun contacte amb el mercat laboral formal dins els dos darrers anys però que necessiten un acompanyament per mantenir-se en feines amb contracte. Formació de 8 mesos de durada

Número de professionals : Serveis extern (Fundació SURT)

El mes de setembre 15 noves dones inicien l'itinerari d'inserció laboral, i se sumen a les 25 que ja el van iniciar el mes de maig (increment de places vinculat a la mesura de govern). 14 dones de les 25 dones que han iniciat el procés i de les 23 que estan actives en el procés de

¹ Contactes acumulatius establerts en la via pública que poden implicar o no atenció.

² Núm. d'atencions incloent les escoltes actives i intervencions educatives realitzades a la via pública..

recol·locació laboral actualment, han trobat feina. (2 baixes: un abandonament i un tancament per malaltia) .60% inserció.

El mes d'agost ha finalitzat l'ITI (Itinerari personal) en el qual han participat 25 dones amb una inserció laboral del 60% sobre el total , amb un total de 23 contractes.

6.3. Servei d'Acollida i Protecció Víctimes Explotació Sexual

Acollida i protecció a les dones que han estat víctimes de trata amb finalitat d'explotació sexual i que han sortit de les xarxes que els explotaven. No es requereix denúncia. S'atenen també les dones que per les condicions en que exercien l'activitat necessiten igualment de l'atenció i protecció en format residencial per recuperar-se i refer la seva vida.

Número de professionals : És un servei conveniat.

En l'interval entre gener i abril de 2012 Sicar cat ha atès 6 dones en modalitat residencial i a l'etapa d'emergències (nous ingressos)

7 INTERVENCIIONS NETEJA I MANTENIMENT

7.1 Operació estiu

7.1.1 Neteja viària

El servei de neteja s'ha reforçat per a l'estiu especialment en els punts centrals de la ciutat, les platges i les zones d'ús més intensiu, i també, en menor grau, a la resta de la ciutat, a més d'activar un servei especial de neteja a tots els espais verds de la ciutat, d'acord amb el seu increment d'ús. Des del mes de maig i fins al 30 de setembre, 75 equips i 144 operaris reforcen el servei habitual per mantenir neta la ciutat durant l'estiu.

També per als actes festius que acull la ciutat durant l'estiu, festes majors i altres esdeveniments de forma ja programada es disposa una actuació completa dels serveis de neteja, com a la Revetlla de Sant Joan, Festa Major de Gràcia, Festa Major de Sants i properament, la Festa Major de la Mercè.

7.1.2. Platges

Des de l'inici de la temporada de platges fins al 31 d'agost, la xifra estimada d'usuaris que han gaudit de les platges del litoral barceloní és de 3.450.000. La xifra suposa aproximadament un augment de l'11,2%, respecte al nombre d'usuaris que en van fer ús durant el mateix període del 2010. (El comptatge es fa bianualment).

Les platges de Barcelona compten amb 14 punts operatius de wifi, i amb 18 guinguetes, de les quals aquesta temporada 12 han apostat per oferir el servei de begudes fins a la línia de l'aigua, en el que s'ha demostrat com una experiència positiva. L'Ajuntament va proposar als adjudicataris de les guinguetes de platja ampliar la zona per servir les begudes a la sorra de les platges, frontalment fins a la zona de l'aigua i lateralment en un radi de 50 metres al voltant de la guingueta, per tal de servir els usuaris de la platja a peu de sorra i ocupar d'aquesta manera, amb una oferta regulada i legal, el servei de begudes als banyistes més enllà de la zona de taules.

En total, s'obren al públic 85 lavabos públics, dutxes, així com el servei de lloguer de gandules i para-sols.

També durant tota la temporada de banys, actuen diàriament a les platges 8 promotors cívics i un coordinador, que tenen com a tasca el foment de les bones pràctiques ambientals, tant en relació dels usuaris de les platges, com en relació dels concessionaris dels serveis de guinguetes i gandules.

A les platges, tots els dies de la setmana des de l'1 de juny, s'ha activat un dispositiu específic de neteja amb 19 equips de treball i 37 operaris, i s'han incorporat dos equips de buidat de papereres dels passeigs del front marítim, i els accessos a les platges amb cubells ancorats en totes les parts dels passeigs des de la plaça del Mar fins a la nova platja de Llevant.

Específicament per a la neteja de la superfície de l'aigua, l'Ajuntament compta amb tres embarcacions, dos "Marnettsolid 650" i un "Pelicà", que netegen els residus flotants de l'aigua de les platges de Barcelona des de la zona de banys del Fòrum i fins a la platja de Sant Sebastià, actives des de l'1 de juny i fins al 25 de setembre.

Deixalles recollides a les platges (en Tm)

	A 31 d'agost de 2011	A 31 d'agost de 2012
A la sorra	168,83	203,53
A les papereres de rebuig	234,34	272,70
A les papereres d'envasos	115,61	159,93
	518,78	636,16

Tanmateix s'han retirat 36,5 m³ de residus flotants a l'aigua

7.2. Control i reducció del soroll**7.2.1. Minimització del soroll derivat de les activitats de l'oci nocturn**

Des del passat mes de juliol i fins al novembre, es porta a terme una nova edició del Pla Silenci. Durant aquesta campanya de reducció del soroll derivat de l'oci nocturn 16 actors, 22 promotors ambientals, 2 controladors i un coordinador recorren de nit les places i els carrers amb més concentració de locals d'oci nocturn amb l'objectiu de conscienciar els ciutadans de la necessitat de conciliar les activitats d'oci amb el descans dels veïns. El pla s'està desplegant fins al 30 de novembre als districtes de Ciutat Vella, Gràcia, Eixample, Sarrià-Sant Gervasi, les Corts i Sants-Montjuïc i fins al 15 de setembre a la resta de districtes. Els equips treballen conjuntament en horari de 23 a 3h (en àrees de bars i terrasses) o bé de 3h a 6h (en àrees de discoteques).

L'objectiu és implicar els agents generadors de soroll i la ciutadania en la col·laboració per la reducció de la contaminació acústica. En concret, les accions són:

- la informació i la sensibilització a través de promotors i actors que es centren tant en els propietaris dels establiments com dels clients i usuaris de l'espai públic.
- el control, verificant el compliment de la normativa en matèria de contaminació acústica per part de les activitats i omplint una fitxa de caracterització de l'espai públic.

A tota la ciutat i d'una manera més intensiva a Ciutat Vella, el Pla Silenci ha arribat a més de 35.000 persones entre propietaris, treballadors, clients dels establiments i gent de l'entorn i s'han repartit fins al moment uns 22.000 elements de sensibilització (caramels de pal). Paral·lelament, s'ha fet el seguiment i conscienciació en 412 establiments de pública concurrència. A les visites de control dels establiments s'han detectat possibles incompliments de normativa: els resultats parcials mostren com la manca de doble porta i l'existència de portes i/o finestres obertes són les incidències més detectades (en un 72% i un 60 % respectivament).

D'altra banda, a més dels bars, restaurants i discoteques, s'han realitzat diagnòstics dels punts més concorreguts i se n'ha fet una caracterització de l'ús de l'espai públic i enguany, s'ha vist com l'ús dels sonòmetres com a nova eina de sensibilització té bona acceptació per mostrar in situ les medicions del soroll emès pels usuaris als espais públics i locals d'oci a la nit.

7.2.2 Limitadors acústics en concerts a l'aire lliure

Tot i que durant tot l'any s'instal·len limitadors acústics en concerts a l'aire lliure (en total aquest any s'acabaran instal·lant uns 200), durant l'estiu aquesta pràctica s'intensifica, sota requeriment municipal, per tal de limitar l'emissió sonora i per tant reduir l'impacte acústic en els habitatges més afectats.

Enguany, a la Festa Major de Gràcia, s'ha augmentat el nombre d'escenaris limitats passant de 30 (2011) a 39 (2012) i s'ha ampliat a concerts durant tots els dies de la festa, i no només en els actes de cap de setmana. A la Festa Major de Sants, també s'ha incrementat el número de limitadors, passant de 4 (2011) a 9 (2012).

7.3. Eliminació de graffittis

Actuacions de neteja de graffits que porten a terme 24 equips de dilluns a dissabte i 5 equips diumenges i festius.

	Metres quadrats de graffits eliminats en façanes	Actuacions realitzades
2006	503.598,37	174.498
2007	490.176,04	224.238
2008	478.158,12	244.152
2009	501.690,94	218.390
2010	438.003,26	226.670
2011	424.161,17	189.151
2012*	259.569,33	114.510
Total	3.095.357,23	1.391.609

(*) fins agost



8 INTERVENCIIONS GUÀRDIA URBANA**Infraccions Llei 1/92 denunciades per Guàrdia urbana**

Infraccions Llei 1/92	Gen-Ago 2011	Gen-Ago 2012
Relacionades amb el consum, tinença d'estupefaents i abandonament d'estrís	6.754	8.091
Relacionades amb armes i altres	436	498

Infraccions OOMM de convivència denunciades per la Guàrdia Urbana

Capítols títol II	Concepte	Gen-Ago 2011	Gen-Ago 2012
1	Atemptats contra la dignitat de les persones.	44	25
2.1	Degradació visual de l'entorn urbà: grafitis, pintades i altres expressions gràfiques	205	242
2.2	Degradació visual de l'entorn urbà: pancartes, cartells i fulletons	5342	2932
3	Juguesques	1015	1466
4	Ús inadequat de l'espai públic per a jocs	90	61
5.1	Altres conductes a l'espai públic: ocupació de l'espai públic per conductes que adopten formes de mendicitat	1251	1481
5.2	Altres conductes a l'espai públic: ocupació de l'espai públic per a l'oferiment i demandes de serveis sexuals	1294	776
6	Necessitats fisiològiques	7416	6341
7	Consum de begudes alcohòliques	19685	21765
8	Comerç ambulant no autoritzat d'aliments, begudes i altres productes	47282	53113
9	Activitats i prestació de serveis no autoritzats	630	1606
10	Ús impropï d'espai públic	1970	1284
11	Actituds vandàliques en l'ús del mobiliari urbà. Deteriorament de l'espai urbà	72	118
12.1	Altres conductes que pertorben la convivència ciutadana. Zones naturals i espais verds / platges	50	77
12.2	Altres conductes que pertorben la convivència ciutadana. Actes als espais públics que pertorben el descans i la tranquil·litat dels veïns/es i vianants	955	738
12.3	Altres conductes que pertorben la convivència ciutadana. Actuacions musicals al carrer	125	184
12.4	Altres conductes que pertorben la convivència ciutadana. Altres.	71	82
TOTAL		87.497	92.291

Comisos

Comisos procedents de venda ambulant	Gen-Ago 2011	Gen-Ago 2012
Llaunes	203.939	334.121
Aliments	18.113	24.266
Marroquineria	15.019	14.408
Roba / tèxtil	11.576	8.452
Ulleres	22.034	18.260
Bijuteria	69.078	50.637
Joguines	28.618	38.850
Bicicletes	115	135
Altres gèneres	330.006	245.700
TOTAL	698.498	734.829

Ús de la bicicleta

	Gen-Ago 2011	Gen-Ago 2012
Per infraccions ciclistes	1.326	2.059
Per infraccions contra ciclistes	844	745
Total	2.170	2.804

Venda ambulant i Grafits

Denúncies	Gen-Ago 2011	Gen-Ago 2012
Venda ambulant*	47.282	53.113
Grafitis**	208	394

* Total intervencions per venda ambulant (venda, col·laboració, compra, abandonament gènere, ...)

** Total actuacions via administrativa i penal

III SEGUIMENT DE L'ESTAT DE L'ESPAI PÚBLIC

DESCRIPCIÓ	DETECCIONS / INSPECCIÓ	DETECCIONS / Km DE CARRER	% SOBRE LA POBLACIÓ INSTAL·LADA
Excrements a la via pública	6,004	1,31	
Orins i vòmits a la via pública	2,441	0,53	
Residus petits a la via pública	7,963	1,73	
Residus mitjans a la via pública	1,631	0,35	
Bosses d'escombraries a la via pública	2,306	0,50	
Residus voluminosos a la via pública	2,961	0,64	
Animals morts a la via pública	0,109	0,02	
Grafitis	96,072	20,89	
Ombres de grafitis	1,037	0,23	
Papereres amb desperfectes	0,434		
Papereres amb desbordament	1,500		
Contenidors bruts i/o amb grafitis	1,113		
Contenidors espatllats	1,213		
Contenidors amb desbordament	11,175		
Sacs de runa amb desbordament	0,417	0,09	
Bancs amb pintades	16,714		
Bancs amb desperfectes	3,447		
Punts de llum trencats i/o sense funcionar	0,317		
Senyals de trànsit amb desperfectes	0,544		
Indicadors turístics amb desperfectes	0,646	0,14	
Altres senyals amb desperfectes	2,321	0,50	
Semàfors espatllats	0,052		
Semàfors amb desperfectes	0,936		
Jocs infantils amb mala imatge	0,169		
Caixes elèctriques amb pintades	37,394		
Caixes elèctriques amb desperfectes	3,472		
Caixes elèctriques obertes	0,403		
Bústies de correu amb pintades	2,103		
Bústies de correu amb desperfectes	0,018		
Cabines telefòniques amb pintades	1,483		
Cabines telefòniques amb desperfectes	0,938		
Pilons fixes amb desperfectes i/o descalçats	9,816	2,13	
Aparcaments de bicicletes amb desperfectes	0,246	0,05	
Tapes de terra, vorera o no, mal encaixades i/o trencades	1,929		
Forats a l'asfalt	0,472	0,10	
Forats a la vorera	3,747	0,81	
Fonts en mal estat	0,026		
Escales mecàniques amb desperfectes	0,004		
Marquesines de bus amb desperfectes	0,007		0,08
Marquesines de bus amb pintades	4,491		52,84
Parades de bicing amb desperfectes	0,008		
Parades de bicing amb pintades	0,005		

DESCRIPCIÓ	DETECCIONS / INSPECCIÓ	DETECCIONS / Km DE CARRER	% SOBRE LA POBLACIÓ INSTAL·LADA
Sense sostre	0,778	0,17	
Pidolaires	0,768	0,17	
Pidolaires amb menors	0,003	0,00	
Menors pidolaires	0,001	0,00	
Neteja vidres, funambulistes i altres activitats a cruïlles semafòriques	0,013	0,00	
Venda ambulant	0,436	0,09	
Venda de llaunes	0,016	0,00	
Remenadors de contenidors	1,975	0,43	
Bicicletes aparentment abandonades	1,037	0,23	
Motos aparentment abandonades	0,248	0,05	
Cotxes aparentment abandonats	0,397	0,09	
Jocs infantils amb desperfectes	0,035		
Acumulació de fulles	0,111	0,02	
Acumulació bosses escombraries	0,242	0,05	
Cartrons	1,576	0,34	
Quiosc amb mal estat	0,414		17,13
Quiosc amb mala imatge	0,354		14,61
Mupis amb desperfectes	0,003		
Mupis amb mala imatge	0,047		