



**Ajuntament  
de Barcelona**

**Prevenió, Seguretat i Mobilitat**  
Direcció de Serveis de Prevenió

**12è INFORME PER A LA COMISSIÓ DE SEGUIMENT DE  
L'APLICACIÓ DE L'ORDENANÇA DE MESURES PER  
FOMENTAR I GARANTIR LA CONVIVÈNCIA CIUTADANA A  
L'ESPAI DE BARCELONA**

17 d'octubre de 2013

## ÍNDEX

### Introducció

- I L'estat de la ciutat
  - 1 Percepció de l'estat de la ciutat
  - 2 Incidències, queixes i demandes:
    - IRIS
    - 092
  
- II Intervencions i activitats
  - 3 Intervencions socials
  - 4 Programa de substitució de sancions administratives
  - 5 Intervencions ABITS
  - 6 Intervencions neteja i manteniment
  - 7 Intervencions Guàrdia Urbana
  
- III Seguiment de l'estat de l'espai públic



## I L'estat de la ciutat

### 1 Percepció de l'estat de la ciutat

#### 1.1 Principals problemes de la ciutat

Els problemes econòmics segueixen centrant l'atenció de la ciutadania i, com que la resposta és única, baixen els percentatges de resposta associats a ítems relacionats amb el civisme, com la neteja. Destaca, però, el fet que l'emergència o presència de valors socials negatius es manté estable i recull sempre un percentatge petit però força constant de respostes (enguany, el 2,4%). Els sorolls també són esmentats pel 2,4% i emergeix la preocupació per la pobresa, l'exclusió o la presència d'indigents, que va augmentant el seu percentatge de respostes i recull enguany el 2,1%.

*Quin és el problema més greu que té la ciutat de Barcelona en aquests moments?*

	2009	2010	2011	2012	2013
ATUR / CONDICIONS DE TREBALL	14,1	12,0	19,0	19,0	26,0
INSEGURETAT	14,2	18,7	19,7	15,0	12,8
PROBLEMES ECONÒMICS	6,7	6,8	6,9	10,5	9,9
NETEJA	8,2	7,4	6,9	6,9	5,2
CIRCULACIÓ / TRÀNSIT	8,0	7,6	4,2	4,7	4,4
TRANSPORTS, INFRAESTRUCTURES I COMUNICACIONS	5,7	4,5	3,3	4,0	3,4
PROBLEMES ASSOCIATS A LA IMMIGRACIÓ	5,5	6,3	6,5	5,6	3,3
ASPECTES POLÍTICS	0,8	1,8	2,0	2,0	2,7
CONTAMINACIÓ I MEDI AMBIENT	2,2	1,3	2,3	1,9	2,4
VALORS SOCIALS NEGATIUS / MANCA D'EDUCACIÓ/CIVISME	2,2	3,6	3,7	3,0	2,4
SOROLLS	4,5	2,7	2,7	2,3	2,4
POBRESA / INTEGRACIÓ SOCIAL / INDIGENTS	0,4	0,5	1,1	1,7	2,1
EQUIPAMENTS I SERVEIS	1,8	1,6	2,0	2,2	1,8
RETALLADES	-	-	1,7	1,6	1,5
MASSIFICACIÓ	1,6	2,2	1,9	1,7	1,5
ACCÉS A L'HABITATGE	3,5	2,2	2,5	1,8	1,4
APARCAMENT	4,0	3,1	1,9	1,5	1,4
ENCAIX DE CATALUNYA A ESPANYA	0,4	0,3	0,5	0,9	1,3
TURISME	0,7	0,9	1,4	1,7	1,2
MODEL DE CIUTAT	1,0	1,1	1,0	0,8	1,1
GESTIÓ POLÍTICA MUNICIPAL	0,9	2,6	1,0	1,0	1,0
IMPOSTOS I MULTES	1,4	1,0	0,5	1,1	1,0
ALTRES	7,5	8,1	4,7	5,2	4,7
TOT / TOTS	0,0	0,0	0,0	0,0	0,0
CAP / RES	1,8	2,1	1,0	1,8	2,5
NS / NC	2,9	1,5	1,4	2,1	3,0
N	(6000)	(6000)	(6000)	(6000)	(6000)

Font: Enquesta de Serveis Municipals 2013



## 1.2 Principals problemes del barri

Quan apropem el focus i centrem l'atenció en l'entorn més immediat, apareixen problemes de caire més quotidià i augmenten les respostes relacionades amb els sorolls. Altres aspectes com la neteja, la pobresa i els indigents o les respostes explícitament relacionades amb els valors incívics es mantenen en percentatges de resposta similars als presentants en el cas de la ciutat.

*Quin és el problema més greu que té el seu barri en aquests moments?*

	2009	2010	2011	2012	2013
INSEGURETAT	15,2	17,5	18,6	17,2	16,6
SOROLLS	7,7	7,2	8,2	7,2	6,4
NETEJA	8,4	7,4	8,4	6,5	5,9
PROBLEMES ASSOCIATS A LA IMMIGRACIÓ	5,7	5,5	7,5	6,5	5,1
APARCAMENT	9,6	8,8	6,2	5,7	4,8
TRANSPORTS, INFRASTRUCTURES I COMUNICACIONS	5,4	5,1	4,3	3,9	4,8
COMERÇ	1,8	2,2	3,2	4,0	4,5
EQUIPAMENTS I SERVEIS	3,3	3,6	3,7	4,3	3,7
URBANISME	3,1	2,9	2,9	3,8	3,2
MANTENIMENT	3,4	3,8	2,9	2,2	2,9
VALORS SOCIALS NEGATIUS / MANCA D'EDUCACIÓ/CIVISME	3,3	3,0	4,1	3,1	2,8
ATUR / CONDICIONS DE TREBALL	1,3	1,2	1,8	2,7	2,7
ZONES VERDES	2,5	2,9	2,2	2,2	2,1
CIRCULACIÓ / TRÀNSIT	2,8	2,7	2,8	2,6	2,1
PROBLEMES ECONÒMICS	0,7	0,5	0,8	1,5	2,1
POBRESA / INTEGRACIÓ SOCIAL / INDIGENTS	0,7	0,6	1,2	1,8	2,0
OBRES	3,0	3,2	1,1	0,9	1,3
MODEL DE CIUTAT	0,6	0,9	1,1	1,3	1,1
TURISME	0,5	0,4	1,1	1,2	1,0
ALTRES	5,9	5,6	6,5	6,6	6,3
TOT / TOTS	0,0	0,0	0,0	0,0	0,0
CAP / RES	9,1	10,7	7,7	8,5	11,5
NS / NC	6,3	4,0	3,5	6,4	7,2
N	(8000)	(6000)	(6000)	(6000)	(6000)

Font: Enquesta de Serveis Municipals 2013



## 1.3 Problemes que afecten més personalment

Els problemes econòmics guanyen terreny de manera clara en les preocupacions personals dels barcelonins i les barcelonines, de manera que altres problemàtiques com els sorolls i la neteja perden terreny com a preocupació personal prioritària. En canvi, els valors socials negatius i la manca de civisme mantenen el seu percentatge de respostes.

*I personalment, què és el que el preocupa més?*

	2009	2010	2011	2012	2013
ATUR / CONDICIONS DE TREBALL	23,3	22,3	24,4	28,9	32,2
PROBLEMES ECONÒMICS	14,4	15,7	15,1	18,5	17,7
RETALLADES	-	-	3,4	4,9	5,0
INSEGURETAT	7,5	7,5	9,3	4,7	4,6
PRESTACIONS I AJUTS	4,0	5,3	4,0	4,1	4,4
PROBLEMES I PREOCUPACIONS PERSONALS	4,6	6,4	4,2	5,6	2,8
EQUIPAMENTS I SERVEIS	3,1	3,2	4,2	4,3	2,6
VALORS SOCIALS NEGATIU / MANCA D'EDUCACIÓ/CIVISME	1,8	2,4	2,9	1,8	1,8
ASPECTES POLÍTICS	0,9	1,5	1,6	1,4	1,8
ENCAIX DE CATALUNYA A ESPANYA	0,5	0,6	0,7	1,0	1,7
TRANSPORTS, INFRAESTRUCTURES I COMUNICACIONS	3,1	2,8	1,9	1,9	1,7
IMPOSTOS I MULTES	1,3	1,0	1,0	1,3	1,5
ACCÉS A L'HABITATGE	4,7	3,0	2,5	1,5	1,3
PROBLEMES ASSOCIATS A LA IMMIGRACIÓ	2,6	2,8	3,1	1,5	1,2
LA CORRUPCIÓ I EL FRAU	-	0,2	0,1	0,3	1,2
SOROLLS	2,6	1,7	2,2	1,4	1,2
NETEJA	2,2	2,4	2,2	1,4	1,1
ALTRES	9,5	7,8	7,8	5,8	5,2
TOT / TOTS	0,2	0,0	0,0	0,0	0,0
CAP / RES	11,4	12,3	8,5	7,8	9,0
NS / NC	2,5	1,2	1,0	1,7	1,9
N	(6000)	(6000)	(6000)	(6000)	(6000)

Font: Enquesta de Serveis Municipals 2013

## 1.4 Actuacions municipals prioritàries per a la ciutat

En una prova evident del malestar cap els polítics i la política, quan es demana a la ciutadania què hauria de fer prioritàriament l'Ajuntament per la ciutat, la demanda de millorar els aspectes polítics, si bé baixa un punt respecte el del 2012, supera la de combatre l'atur. La millora de la neteja acumula un 9,5% de les respostes i tant combatre la pobresa i l'exclusió, com els valors socials negatius i l'incivisme, obtenen entre un 1 i un 2% de les respostes.

*Què demanaria a l'Ajuntament que fes per la ciutat?*

	2009	2010	2011	2012	2013
MILLORAR ELS ASPECTES POLÍTICS	6,3	10,0	10,3	13,2	12,2
COMBATRE L'ATUR / MILLORAR LES CONDICIONS DE TREBALL	6,2	6,3	10,2	9,4	11,2
MILLORAR LA SEGURETAT	13,0	14,1	15,0	10,7	8,5
MILLORAR LA NETEJA	9,8	7,9	10,0	9,0	8,5
AUGMENTAR/MILLORAR EQUIPAMENTS I SERVEIS	7,6	8,1	7,6	7,4	8,2
MILLORAR EL TRANSPORT, LES INFRAESTRUCTURES I LES COMUNICACIONS	7,6	5,9	5,3	6,5	5,8
SOLUCIONAR ELS PROBLEMES ECONÒMICS	4,1	2,9	3,7	4,3	5,0
AUGMENTAR PRESTACIONS I AJUTS	3,5	3,1	4,4	4,6	4,8
MILLORAR EL MANTENIMENT	3,7	3,6	2,0	2,4	3,3
MILLORAR LA CIRCULACIÓ / EL TRÀNSIT	3,3	3,4	2,7	2,8	2,8
CANVIAR EL MODEL DE CIUTAT	2,1	3,2	2,4	3,4	2,5
FACILITAR L'ACCÉS A L'HABITATGE	3,3	2,5	2,6	1,9	2,3
AUGMENTAR / MILLORAR ZONES VERDES	4,7	4,8	2,4	3,0	2,2
MILLORAR L'URBANISME	2,6	3,3	1,9	1,8	2,0
CANVIAR VALORS SOCIALS / PROMOCIONAR CIVISME/EDUCACIÓ	1,6	3,1	2,9	2,4	1,7
AUGMENTAR/ABARATIR L'APARCAMENT	5,5	5,0	2,4	1,5	1,4
SOLUCIONAR ELS PROBLEMES ASSOCIATS A LA IMMIGRACIÓ	1,5	1,7	1,9	1,7	1,3
COMBATRE LA POBRESA / FACILITAR LA INTEGRACIÓ SOCIAL / DISMINUIR ELS INDIGENTS	0,5	0,7	0,8	1,2	1,2
ELIMINAR RETALLADES	-	-	1,7	1,6	1,1
ALTRES	6,9	6,0	5,4	4,9	5,0
TOT / TOTS	0,0	0,2	0,0	0,0	0,1
CAP / RES	1,2	1,2	1,1	1,5	2,2
NS / NC	4,9	3,1	3,3	4,9	6,8
N	(6000)	(6000)	(6000)	(6000)	(6000)

Font: Enquesta de Serveis Municipals 2013



## 1.5 Actuacions municipals prioritàries per al barri

Millorar la neteja i el manteniment del barri són actuacions prioritàries que apareixen en tercer i quart lloc respectivament. Destaca el fet que el percentatge de la demanda de neteja ha disminuït paral·lelament a l'augment de la demanda de manteniment, fins que pràcticament es troben equiparades. Destaca que la taxa de respostes que fan referència a la millora dels valors socials i del civisme, tot i que minoritària, és molt estable independentment de quina és la pregunta formulada.

*Què demanaria a l'Ajuntament que fes pel seu barri?*

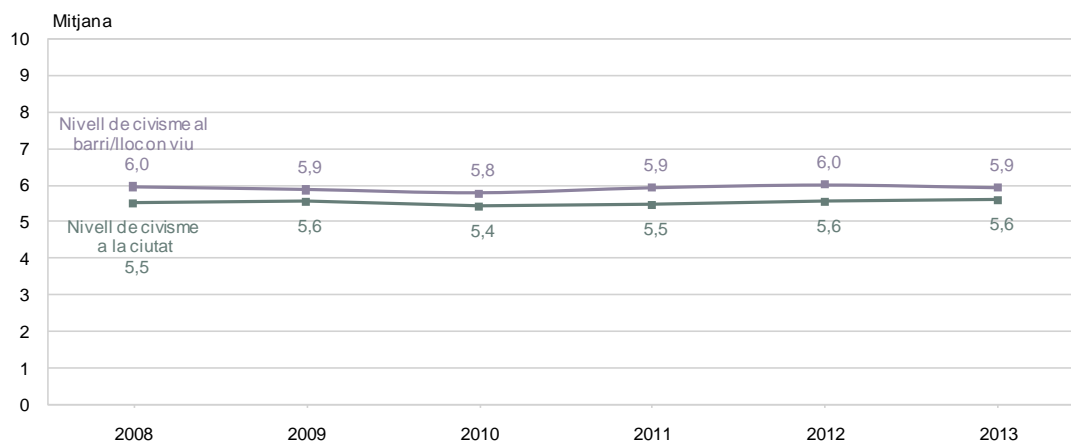
	2009	2010	2011	2012	2013
MILLORAR LA SEGURETAT	16,9	18,2	17,1	14,9	14,7
AUGMENTAR/MILLORAR EQUIPAMENTS I SERVEIS	9,4	10,9	11,0	11,7	9,6
MILLORAR LA NETEJA	10,6	8,9	11,6	9,4	9,2
MILLORAR EL MANTENIMENT	7,8	7,1	7,4	7,9	8,7
AUGMENTAR / MILLORAR ZONES VERDES	8,0	7,2	6,3	7,6	6,1
MILLORAR L'URBANISME	4,8	5,1	4,2	5,6	5,5
AUGMENTAR/ABARATIR L'APARCAMENT	8,7	8,5	6,2	5,5	5,2
MILLORAR EL TRANSPORT, LES INFRAESTRUCTURES I LES COMUNICACIONS	5,9	5,6	5,0	4,3	4,6
MILLORAR ELS ASPECTES POLÍTICS	1,7	3,7	3,5	3,7	3,8
REDUIR ELS SOROLLS	2,6	2,5	3,2	2,5	2,5
PROMOCIONAR / MILLORAR COMERÇ	0,8	1,3	1,6	2,0	2,5
MILLORAR LA CIRCULACIÓ / EL TRÀNSIT	1,8	1,9	1,8	2,0	1,7
CANVIAR VALORS SOCIALS / PROMOCIONAR CIVISME/EDUCACIÓ	0,7	1,4	2,1	1,7	1,6
AUGMENTAR PRESTACIONS I AJUTS	0,9	0,6	1,0	1,4	1,6
SOLUCIONAR ELS PROBLEMES ECONÒMICS	1,1	0,9	1,0	0,9	1,2
COMBATRE L'ATUR / MILLORAR LES CONDICIONS DE TREBALL	0,8	1,0	1,3	0,8	1,2
FACILITAR L'ACCÉS A L'HABITATGE	2,1	1,8	1,4	0,9	1,0
ALTRES	4,8	4,0	5,7	6,2	5,1
TOT / TOTS	0,0	0,1	0,0	0,0	0,0
CAP / RES	3,0	4,1	3,7	3,8	5,4
NS / NC	7,6	5,4	5,0	7,2	8,8
N	(6000)	(6000)	(6000)	(6000)	(6000)

Font: Enquesta de Serveis Municipals 2013

## 1.6 Percepció del civisme a la ciutat i al barri

La percepció del civisme es manté fortament estable al llarg de les darreres edicions de l'Enquesta de Victimització de Barcelona, i com a tendència general és més positiva quan es fa referència al barri que a la ciutat.

### Nivell de civisme a la ciutat i al barri. Barcelona, 2008-2013



Font: Enquesta de Victimització de Barcelona 2013

A nivell territorial, però, apareixen diferències significatives. Mentre que la majoria de barcelonins i barcelonines aprecien més el nivell de civisme del seu barri que el del conjunt de la ciutat, hi ha alguns districtes on, significativament, la valoració del civisme en l'entorn més immediat és menor que la del conjunt de la ciutat: es tracta de Ciutat Vella, Sants-Montjuïc i Nou Barris.

### Nivell de civisme a la ciutat i al barri. Barcelona i els seus districtes, 2013

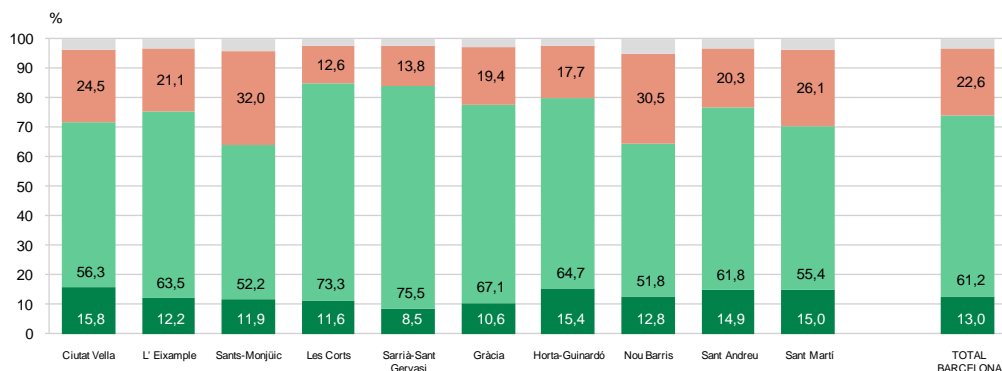
%	NIVELL DE CIVISME		DIFERENCIAL Barri-Ciutat
	Barri	Ciutat	2013
Ciutat Vella	4,6	5,4	-0,80
L' Eixample	6,4	5,6	0,73
Sants-Monjuïc	5,3	5,5	-0,11
Les Corts	6,8	5,7	1,11
Sarrià-Sant Gervasi	6,8	5,5	1,29
Gràcia	6,4	5,6	0,71
Horta-Guinardó	6,0	5,6	0,32
Nou Barris	5,4	5,6	-0,13
Sant Andreu	5,9	5,7	0,22
Sant Martí	5,8	5,7	0,12
<b>BARCELONA</b>	<b>5,93</b>	<b>5,59</b>	<b>0,34</b>

Font: Enquesta de Victimització de Barcelona 2013

En aquests tres territoris aquesta tendència es confirma amb una percepció a la baixa de l'evolució del civisme en el seu barri.



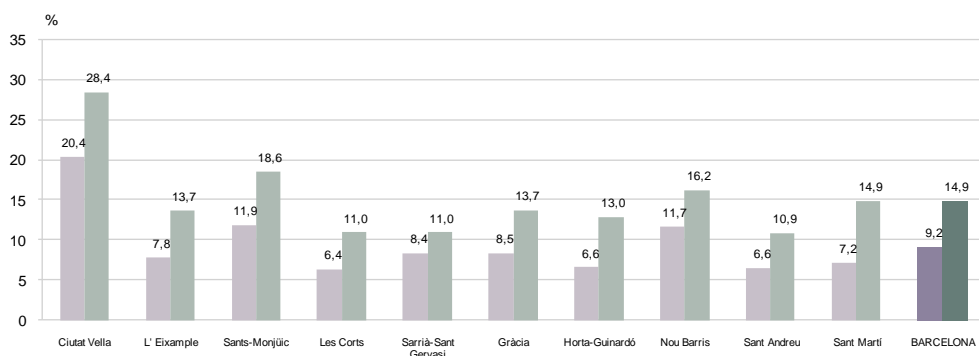
En el darrer any, vostè creu que el civisme al seu barri ha millorat, està igual o ha empitjorat? Barcelona i els deu districtes



Font: Enquesta de Victimització de Barcelona 2013

### 1.7. Conflictes de convivència als barris

En el darrer any, augmenten els veïns i veïnes que afirmen haver patit un conflicte de convivència al seu barri, una problemàtica que afecta en major mesura els districtes de Ciutat Vella, Sants-Montjuïc i Nou Barris.



Font: Enquesta de Victimització de Barcelona 2013

Altres estudis municipals informen dels principals comportaments incívics que més destorben la convivència als barris. Sorolls i brutícia (incloent-hi excrements de gossos) són els més esmentats pels entrevistats. Destaca, però, que en la darrera edició de l'Òmnibus han disminuït les referències a la brutícia i en canvi han augmentat les mencions relatives a la inseguretat i a unes relacions amb una dosis més alta de conflicte. També augmenten les cites relatives a les bicicletes i als patins.

Quin és el comportament incívic que li molesta més? Barcelona, 2008-2013



## 12è Informe de seguiment de l'ordenança de convivència

%	2011				2012				2013	
	Març	Juny	Set.	Des.	Març	Juny	Set.	Des.	Abril	Juny
SOROLL	23,9	23,7	30,6	20,5	18,6	22,6	26,6	15,7	24,8	22,3
EXCREMENTS DE GOSSOS	25,9	22,0	19,7	25,7	25,8	21,0	24,7	29,9	29,0	22,2
BRUTÍCIA / ESCOMBRRARIES FORA DE LLOC	39,2	33,6	33,0	32,9	33,4	35,3	32,2	26,6	36,8	20,7
MANCA DE RESPECTE, DE VALORS, D'EDUCACIÓ	17,7	19,3	18,5	18,2	21,0	22,1	25,1	21,6	20,9	19,4
INSEGURETAT / VIOLÈNCIA / AGRESSIVITAT	8,2	8,1	5,4	5,1	5,2	7,7	5,1	6,0	5,9	15,2
BICICLETES / PATINS	4,8	5,5	3,9	4,3	4,6	5,1	5,5	7,5	5,8	9,9
VEHICLES QUE NO RESPECTEN LES NORMES	6,0	5,2	6,5	6,1	6,3	4,4	3,9	4,1	7,9	9,5
FER MALBÉ EL MOBILIARI URBÀ / L'ESPAI PÚBLIC	6,9	7,1	4,0	6,4	6,7	7,3	4,2	8,6	6,7	6,7
FER LES NECESSITATS AL CARRER / ESCOPIR	8,8	7,3	9,4	8,2	8,7	7,6	6,1	7,2	7,9	5,8
GRAFITIS / PINTADES	4,7	3,6	3,0	3,6	3,8	3,8	3,3	5,0	5,1	4,2
DROGUES, ALCOHOL	3,9	2,2	3,0	3,3	3,4	2,6	0,3	0,6	1,0	2,7
MENDICANTS / NETEJAVIDRES / VENTA AMBUL	0,9	0,6	1,1	2,0	0,7	1,0	0,3	1,3	1,1	1,7
NO RESPECTAR ZONES VERDES	-	-	-	-	1,0	0,4	0,6	0,1	0,4	0,7
MANCA DE RECICLATGE	1,7	1,3	0,5	1,2	0,7	1,7	0,5	1,7	2,0	0,5
INTOLERÀNCIA VERS ELS IMMIGRANTS	1,8	1,1	1,9	1,2	1,1	0,7	0,3	0,5	0,9	0,4
PROSTITUCIÓ	0,2	0,1	0,3	0,1	0,9	0,2	0,3	0,2	-	0,4
OCUPES	0,4	0,3	0,1	0,2	0,9	0,2	0,4	-	0,1	0,4
MANIFESTACIONS	-	-	-	-	1,5	0,8	0,3	1,0	0,3	0,3
CONTAMINACIÓ AMBIENTAL	0,4	0,2	-	0,4	-	-	0,1	0,8	-	0,1
ALTRES	7,5	4,2	2,9	2,2	2,4	5,8	2,9	5,1	3,4	4,1
TOT	0,0	0,4	-	-	0,1	1,8	0,1	-	-	-
RES	3,0	3,1	0,5	1,2	2,1	1,3	1,7	2,4	0,7	1,0
NS/ NC	2,0	2,5	5,1	5,3	3,8	3,5	3,4	2,6	6,6	8,1
N	(1026)	(1016)	(1000)	(1000)	(1000)	(1000)	(1000)	(1000)	(1000)	(1000)

Font: Òmnibus Municipal. Juny de 2013

Davant d'això, la majoria d'entrevistats optarien per sancionar les conductes incíviques, en primer opció amb prestacions en benefici de la comunitat, i en segona amb multes; les campanyes de conscienciació també es una opció contemplada en les respostes:

*Què creu que hauria de fer l'Ajuntament de Barcelona per millorar el nivell de civisme a la ciutat?*

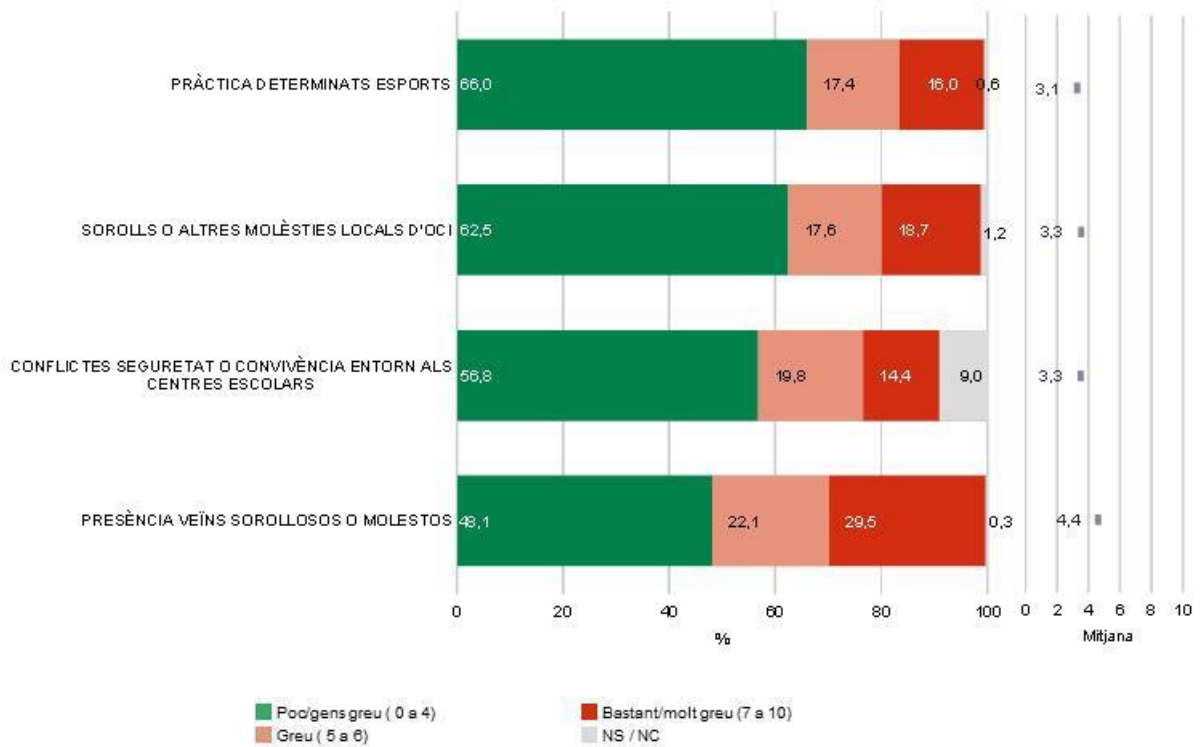
%	2011				2012				2013	
	Març	Juny	Set.	Des.	Març	Juny	Set.	Des.	Abril	Juny
SANCIONAR AMB LA PRESTACIÓ DE SERVEIS EN BENEFICI DE LA COMUNITAT	24,2	24,0	30,0	29,8	-	40,9	-	33,3	-	34,6
SANCIONAR AMB MULTES LES CONDUCTES INCÍVQUES	31,1	24,8	29,7	27,7	-	22,8	-	27,8	-	24,3
FER MÉS CAMPANYES DE CONSCIENCIACIÓ	21,9	25,8	21,0	20,7	-	23,3	-	18,6	-	23,1
INCREMENTAR LA DESPESA EN SERVEIS	0,8	12,4	12,0	10,8	-	8,2	-	9,2	-	11,7
EDUCAR	1,3	1,6	1,1	2,0	-	-	-	1,3	-	1,8
MÉS VIGILÀNCIA / CONTROL/ SEGURETAT	4,5	4,1	1,8	3,7	-	-	-	0,8	-	1,8
ALTRES	3,4	3,1	2,2	2,1	-	0,6	-	1,7	-	0,6
TOTES / CAP / NS / NC	2,9	4,1	2,2	3,2	-	4,2	-	7,3	-	2,1
N	(1026)	(1016)	(1000)	(1000)	-	(1000)	-	(1000)	-	(1000)

Font: Òmnibus Municipal. Juny de 2013



També s'han plantejat quatre situacions per tal que els entrevistats valoressin fins a quin punt són un problema en el seu barri. En una escala de valoració del 0 al 10, on 0 és cap problema i 10 un problema molt greu, les quatre situacions proposades són puntuades amb un 3 de mitjana, fet que representa que, en general, es consideren un problema poc greu. La presència de veïns sorollosos o molestos és la que acusa una gravetat relativament més gran.

Valori en una escala de 0 al 10 fins a quin punt són un problema en el seu barri les següents situacions:



## 2. Incidències, queixes i demandes

## 2.1 Queixes i incidències IRIS

Capítols Títol II	Conducta ordenança	Temàtica a l'IRIS	Gener-setembre 2013
3	Juguesques	Juguesques (estafes, trilllers...)	0
5.1	Altres conductes a l'espai públic: Ocupació de l'espai públic per conductes que adopten formes de mendicitat.	Mendicitat	35
		Neteja vidres i altres activitats als semàfors	5
5.2	Altres conductes a l'espai públic: Ocupació de l'espai públic per a l'oferiment i demandes de serveis sexuals.	Oferiment i demanda de serveis sexuals	17
6	Necessitats fisiològiques	Necessitats fisiològiques a la via pública	49
7	Consum de begudes alcohòliques	Consum de begudes alcohòliques	44
8	Comerç ambulant no autoritzat d'aliments, begudes i altres productes	Comerç ambulant no autoritzat	37
11	Actituds vandàliques en l'ús del mobiliari urbà. Deteriorament de l'espai urbà.	Vandalisme	72
12.2	Actes als espais públics que pertorben el descans i la tranquil·litat de veïns/es i vianants.	Persones o col·lectius a la via pública	85
		Molèsties gossos a la via pública i parcs	337
		Molèsties gossos a habitatges	86
Altres queixes	Drogues		24
	Incompliment horari locals		32
	Tribus urbanes		21
	Molèsties per ocupació de la via pública		202
	Sorolls:		
	Activitats comercials		160
	Aire condicionat		92
	Helicòpters i avions		40
	Trànsit rodat		34
Vehicles amb sirena		10	

Dades aportades per DSP

## 2.2 Demandes al 092

Capítols Títol II	concepte	Gener- setembre 2013
2.1	Degradació visual de l'entorn urbà: grafitis, pintades i altres expressions gràfiques	385
3	Juguesques	530
5.1	Altres conductes a l'espai públic: ocupació de l'espai públic per conductes que adopten formes de mendicitat	1234
5.2	Altres conductes a l'espai públic: ocupació de l'espai públic per a l'oferiment i demandes de serveis sexuals	90
7	Consum de begudes alcohòliques	971
8	Comerç ambulant no autoritzat d'aliments, begudes i altres productes	4110
10	Ús impropí de l'espai públic	557
12.2	Altres conductes que pertorben la convivència ciutadana. Actes als espais públics que pertorben el descans i la tranquil·litat dels veïns/es i vianants	40.227
12.3	Altres conductes que pertorben la convivència ciutadana. Actuacions musicals al carrer	366
Altres	Consum de drogues a la via pública	48

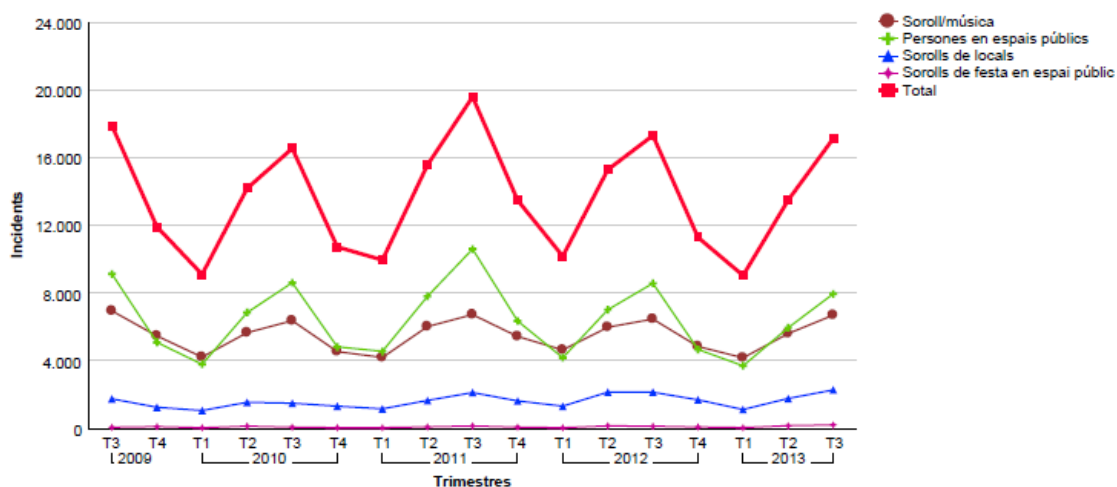
*Dades aportades per GUB*

### 2.3 Incidències per sorolls al 092

Després d'un ampli període de sensible millora, en els darrers mesos d'estiu (juliol-setembre de 2013) sembla enregistrar-se una estabilitat respecte a l'estiu de l'any passat, amb una lleugera disminució de l'1,6% en les incidències policials per soroll registrades.

Sí que varia la distribució interna de les tipologies de sorolls: disminueixen les molèsties per persones a l'espai públic i augmenten les incidències derivades de la convivència veïnal, del soroll de locals i de festes a l'espai públic (tot i que aquestes darreres són menys significatives en xifres absolutes).

Evolució trimestral del nombre d'incidències policials per soroll. Setembre 2013



Incidents	2009		2010				2011				2012				2013			Diferència	Dif %
	T3	T4	T1	T2	T3	T4	T1	T2	T3	T4	T1	T2	T3	T4	T1	T2	T3		
Soroll/música	6.947	5.468	4.220	5.662	6.369	4.544	4.195	6.021	6.729	5.436	4.639	5.984	6.463	4.845	4.175	5.606	6.696	233	3,61%
Persones en espais públics	9.131	5.086	3.792	6.850	8.616	4.824	4.558	7.807	10.604	6.351	4.181	7.018	8.579	4.671	3.702	5.952	7.954	-625	-7,29%
Sorolls de locals	1.750	1.252	1.058	1.546	1.493	1.316	1.160	1.656	2.120	1.627	1.319	2.145	2.141	1.694	1.118	1.773	2.276	135	6,31%
Sorolls de festa en espai públic	68	108	39	136	73	45	45	91	146	75	41	150	134	83	47	162	208	74	55,22%
<b>Total</b>	<b>17.896</b>	<b>11.914</b>	<b>9.109</b>	<b>14.194</b>	<b>16.551</b>	<b>10.729</b>	<b>9.958</b>	<b>15.575</b>	<b>19.599</b>	<b>13.489</b>	<b>10.180</b>	<b>15.297</b>	<b>17.317</b>	<b>11.293</b>	<b>9.042</b>	<b>13.493</b>	<b>17.134</b>	<b>-183</b>	<b>-1,06%</b>

El comportament territorial és heterogeni. Mentre que Ciutat Vella, el districte amb més incidències per habitant, presenta un augment moderat, que es concentra en les molèsties derivades de la convivència veïnal i dels locals, Sants-Montjuïc registra una evolució molt favorable, sobretot en els barris més sorollosos (Poble Sec i Hostafrancs). L'altra cara de la moneda l'aporten Nou Barris i Les Corts, que presenten increments significatius.

Incidents	2009	2010	2011	2012	2013	Diferència	Dif %
	T3	T3	T3	T3	T3		
Ciutat Vella	3.854	3.464	4.328	3.702	3.807	105	2,84%
Eixample	2.239	2.325	2.646	2.280	2.266	-14	-0,61%
Sants-Montjuïc	2.179	1.983	2.333	2.436	2.089	-347	-14,24%
Les Corts	543	447	661	477	527	50	10,48%
Sarrià-Sant Gervasi	941	994	1.212	1.091	1.007	-84	-7,70%
Gràcia	1.308	1.333	1.462	1.392	1.431	39	2,80%
Horta-Guinardó	1.167	1.148	1.275	1.118	1.059	-59	-5,28%
Nou Barris	1.502	1.511	1.605	1.451	1.579	128	8,82%
Sant Andreu	1.056	1.079	1.250	1.049	983	-66	-6,29%
Sant Martí	2.386	1.998	2.564	2.170	2.262	92	4,24%
<b>Total</b>	<b>17.175</b>	<b>16.282</b>	<b>19.336</b>	<b>17.166</b>	<b>17.010</b>	<b>-156</b>	<b>-0,91%</b>

## II Intervencions i activitats

### 3 Intervencions socials

#### 3.1 Servei de Gestió de Conflictes

Servei que intervé per restablir les condicions de convivència del territori, amb un nivell d'intervenció a curt i mig termini.

Número de professionals : 8 Gestors/es d'espai públic.

Intervencions	gener	febrer	març	abril	maig	juny	juliol	agost	setem bre	Mitjana Mensual
Espais d'intervenció	12	13	10	12	13	16	18	18	18	14.5
Temps mig d'intervenció	3.5	3.5	3.5	3.5	3.5	3.5	3.5	3.5	3.5	3.5

#### Tipus de problemàtiques en que s'ha intervingut

	gener	febrer	març	abril	maig	juny	juliol	agost	setem bre	Mitjana mensual
<b>Us massiu i intensiu</b>	4	3	4	4	3	6	6	8	7	5
<b>Exclusió social</b>	3	3	4	4	5	4	3	3	4	4
<b>Persones en risc social</b>	0	0	2	1	1	0	0	0	1	1
<b>Activitats inadequades</b>	29	24	23	22	21	30	26	27	32	26
<i>Vandalisme</i>	10	4	2	2	4	3	1	1	1	3
<i>Juguesques</i>	0	0	0	0	0	0	0	0	2	0
<i>Serveis Sexuals</i>	0	3	1	1	0	2	2	2	1	1
<i>Venda ambulant</i>	2	2	2	2	2	4	4	4	6	3
<i>Consum d'alcohol</i>	4	5	5	5	5	7	7	7	8	6
<i>Activitats delictives</i>	3	1	2	1	1	3	1	1	2	12
<i>Joc de pilota</i>	4	4	4	3	4	3	2	3	2	3
<i>Ús de foc</i>	0	0	1	1	0	0	0	0	0	0
<i>Consum substàncies estupefaents</i>	4	4	3	2	3	5	5	5	4	4
<i>Generació de deixalles</i>	2	1	1	2	0	2	2	3	4	2
<i>Necessitats fisiològiques</i>	0	1	1	1	0	1	2	1	2	1
<i>Recuperació de residus urbans</i>	0	1	1	2	2	0	0	0	0	1
<b>Convivència</b>	11	10	10	8	14	15	15	18	18	12
<i>Xoc cultural</i>	1	1	1	1	2	2	4	5	4	2
<i>Soroll</i>	5	5	5	2	4	6	6	6	6	5
<i>Presència de locals o zones d'oci</i>	1	2	2	1	1	2	2	2	5	2
<b>Número de professionals : 8 Gestors/es d'espai públic xoc intergeneracional</b>	3	2	2	4	6	4	2	3	3	3
<i>Ús no regulat/indegut d'equipaments públics</i>	1	0	0	0	1	1	1	2	3	1
<b>Percepcions negatives</b>	8	9	8	7	10	13	11	13	12	10
<b>Manteniment de l'espai físic</b>	2	5	5	7	5	6	5	5	12	7
<i>Acumulació de brutícia</i>	1	1	3	2	2	5	3	2	6	3
<i>Incidències en el mobiliari urbà</i>	0	2	1	1	1	0	0	1	2	1
<i>Incidències en la il·luminació</i>	1	1	1	1	1	1	1	1	2	1
<i>Incidències d'espai públic</i>	0	1	0	0	1	0	0	0	0	2
<i>Incidències dels dispositius de manteniments</i>	1	0	0	3	0	0	1	1	2	8





**Descripció problemàtiques**

**Us massiu i intensiu:** Ocupació massiva de l'espai públic que dificulta la convivència.

**Exclusió social:** Presència de persones en situació d'extrema precarietat econòmica i/o social.

**Persones en risc social:** Detecció de persones i/o col·lectius en situació de dificultat/vulnerabilitat.

**Activitats inadequades**

**Vandalisme:** Presència de dinàmiques d'utilització impròpia de l'espai públic segons la normativa.

**Juguesques:** Oferiment que comportin apostes amb diners o béns, llevat d'autoritzacions.

**Serveis Sexuals:** Oferiment o sol·licitud de serveis sexuals al carrer.

**Venda ambulat:** Venda de productes i/o serveis no autoritzats a l'espai públic, llevat d'autoritzacions.

**Tòxics i/o alcohol:** Consum abusiu de substàncies tòxiques en espais públics que puguin causar molèsties.

**Convivència:** Habitualment porten implícit queixes veïnals.

**Xoc cultural / intergeneracional:** Dificultats en la convivència derivades de la manca d'enteniment atesa les diferències.

**Soroll en locals o zones d'oci**

**Percepcions negatives:** Discursos negatius en relació a les dinàmiques de l'espai per part del veïnatge, comerços, entitats, etc. i/o a la convivència.

**Dades generals de gener a setembre**

Espais d'intervenció	gen	feb	mar	abr	mai	juny	jul	ago	set
Ciutat Vella	1	1	1	1	1	2	2	2	2
Eixample	0	0	0	0	0	0	0	0	0
Sants - Montjuïc	2	2	2	1	1	2	1	1	1
Les Corts	0	1	1	1	0	0	0	0	0
Sarrià - Sant Gervasi	0	0	0	1	2	1	1	1	1
Gràcia	1	1	1	1	2	2	3	3	3
Horta - Guinardó	2	2	2	3	3	3	2	3	3
Nou Barris	0	0	0	0	0	3	3	3	3
Sant Andreu	0	0	0	0	1	2	3	2	2
Sant Martí	2	2	2	2	2	1	3	3	3
Àmbit Ciutat	4	4	1	2	1	0	0	0	0
<b>Total</b>	<b>12</b>	<b>13</b>	<b>10</b>	<b>12</b>	<b>13</b>	<b>16</b>	<b>18</b>	<b>18</b>	<b>18</b>

Territoris tancats	gen	feb	mar	abr	mai	jun	jul	ago	set
Ciutat Vella	0	0	0	0	0	0	0	0	1
Eixample	0	0	0	0	0	0	0	0	
Sants - Montjuïc	0	0	0	1	1	1	0	0	
Les Corts	0	0	0	0	1	0	0	0	0
Sarrià - Sant Gervasi	0	0	0	0	1	0	0	0	
Gràcia	0	0	0	0		0	0	0	
Horta - Guinardó	0	0	0	0	0	1	0	0	
Nou Barris	0	0	0	0	0	0	0	0	2
Sant Andreu	0	0	0	0	1	0	1		
Sant Martí	0	0	0	0	1	1	0	0	
Àmbit Ciutat	0	0	3	1	1				
<b>Total</b>	<b>0</b>	<b>0</b>	<b>3</b>	<b>2</b>	<b>6</b>	<b>3</b>	<b>1</b>	<b>0</b>	<b>3</b>



**3.2 APC – Programa d'Acció Socioeducativa A Partir del Carrer**

Servei que atén adolescents i joves en situació de conflicte o risc social per la naturalesa de les seves activitats i/o per l'ús intensiu de l'espai públic i per les seves actituds o aïllament social.

Número de professionals: 36 Educadors/es socials.

**Intervencions per mesos**

	gener	febrer	març	abril	maig	juny	juliol	Agost*	setem bre	Mitjana mensual
Espais d'intervenció	154	145	144	137	144	154	149	78	155	140
Grups contactats	98	101	103	98	111	112	113	60	105	100
Entitats col·laboradores	144	141	114	97	94	118	124	4	118	106

**3.3 SIS - Servei d'inserció Social****Equips de detecció i atenció al carrer**

Garanteixen el primer contacte al carrer amb les persones sense sostre per tal que acceptin ser ateses en serveis i recursos específics.

Equip de 16 professionals.

**Serveis Places Acolliment Nocturn: 917**

**Places Centre de Dia: 275**

**Places Àpats diaris: 1.541 àpats/dia**

**Acolliment Residencial Temporal:** Zona Franca, Nou Barris i St. Gervasi.

**Atencions bàsiques:** Meridiana i Horta.

**Centre dia:** Poble Sec.

**Inserció:** Can Planas, Sant Joan de Déu, Santa Lluïsa de Marillac, Llar Pere Barnés i hotels i pensions.

**Habitatges d'Inclusió:** Zona Nord, Sud i Oest.

**Centres D'Allotjament Temporal :** CATF Navas (25 apartaments). 50 famílies hi han estat allotjades des de gener de 2013 fins a 30 de setembre. Centre d'allotjament temporal Hort de la Vila (60 places) que es va inaugurar el dia 4 de maig i es va obrir el dia 6 ha allotjat 90 persones fins al 30 de setembre.

**Intervencions Equips detecció i atenció al carrer**

	gen	feb	març	abril	maig	juny	juliol	agost	set	Mitjana mensual /persones diferents
Número de persones detectades	827	825	870	862	818	775	783	739	734	803
Número de persones allotjades de nou	17	16	18	17	16	11	17	11	3	14
Número de persones derivades de nou a Menjadors Socials	16	17	22	18	21	19	9	13	8	15

\*Indica nombre total de persones diferents allotjades o derivades a menjadors al llarg del període



**Acolliment Residencial temporal (CPA)**

	gener	febrer	març	abril	maig	juny	juliol	agost	setemb	Mitjana mensual
Número persones diferents ateses	420	409	452	432	438	447	438	412	433	431 /1505*
% Ocupació	95,99	97,63	99,58	100,1	94,70	93,99	90,68	90,16	91,95	94,97
Índex de rotació (Persones per plaça/ mes)	1,65	1,60	1,77	1,69	1,72	1,75	1,72	1,62	1,70	1,69
Estada mitjana (En dies)	31,22	29,90	30,48	30,78	27,64	26,74	28,72	25,25	30,30	29

\*En aquest apartat es recull la mitjana de persones diferents ateses en el període i el nombre absolut de persones diferents ateses.

**3.4 Pla d'assentaments****OPAI - Oficina del Pla d'Assentaments Irregulars**

Servei de diagnosi, planificació i execució d'intervenció social en el assentaments de la ciutat de Barcelona.

Aquest servei es planteja l'objectiu general d'erradicar el fenomen dels assentaments. S'intervé per assegurar la dignitat i seguretat de les persones que viuen en assentaments, garantir la convivència cívica entre els veïns i la societat, i treballar les sortides, cas per cas, de tots els assentats, en un procés amb accions a curt, mig i llarg termini.

**Equip de l'OPAI:** 1 tècnic coordinador i 1 tècnic d'intervenció.

**Dades generals**

	Gener – setembre
Nombre d'assentaments	47
Nombre d'assentaments intervinguts	25
Nombre de persones ateses	562
Nombre de persones en programa	231

Les dades respecte al nombre d'assentaments inclouen els assentaments on intervé el SASPI. Les dades del nombre de persones ateses i en programa no inclouen les persones ateses pel SASPI.

El dia 24 de juliol es va dur a terme el desallotjament de l'assentament del C/ Puigcerdà.

El nombre de persones ateses específicament de l'assentament del C/ Puigcerdà des de 1 de gener fins al 31 d'Agost ha estat de 329.

Es va poder allotjar totes les persones que així ho van sol·licitar: Un total de 181 persones, 170 en pensions i 11 en Centres de primera acollida (CPA).

Actualment la xifra d'allotjats procedents de l'assentament del C/ Puigcerdà és de 139, totes en pensions.

El total de persones dels assentaments allotjades en data 30 d'agost procedents de tots els assentaments de la ciutat és de 185.

S'han signat convenis amb:

- Creu Roja, per intervenir a l'assentament més gran (Puigcerdà) i per a la gestió de tres pisos d'acolliment temporal destinats a la gent dels assentaments.
- Acord per a 1 pis d'acolliment temporal amb ACISI i 1 amb Iniciatives solidàries.
- Acord amb ACRS perquè un professional d'origen senegalès faci detecció als assentaments.
- Conveni amb Formació i Treball i Trinijove per a la formació i inserció laboral de persones dels assentaments.
- Conveni amb l'Obra Social La Caixa per poder derivar persones dels assentaments al programa d'inserció laboral Incorpora't.
- Acord amb NORAI per a la formació en el sector de l'hostaleria.
- Acord amb Fundació ARED per a la capacitat en confecció industrial.
- Acord amb la Fundació Benallar per a la formació i capacitat en jardineria i agricultura.
- Acord amb Biciclot per a un taller de reparació de bicicletes.

Aquests convenis són recursos no exclusius per al pla d'assentaments i són adreçats a totes aquelles persones en situació de vulnerabilitat ateses pels serveis socials municipals.

### SASPI – Servei d'Atenció Social a les Persones Itinerants

Servei de contacte i tractament social de persones galaic-portugueses que ocupen solars en caravanes i camions-habitatge.

S'actua establint un pla de treball amb les diferents unitats familiars, amb l'objectiu d'aconseguir canvis en el sistema de vida en caravanes.

### Dades generals

	gener	febrer	març	abril	maig	juny	juliol	agost	setembre	Mitjana mensual
Nombre d'assentaments	11	10	9	9	8	9	8	8	8	8
Famílies i persones localitzades	90/34 5	99/37 3	87/34 2	94/374	96/344	77/284	76/27 8	76/278	72/264	85/320
Famílies i persones ateses	82/32 1	77/30 0	76/30 1	76/305	69/273	57/233	54/21 7	51/207	51/210	65/263

A partir del mes de juny s'observa una davallada en el nombre de famílies i persones ateses. Aquesta situació està justificada per la mobilitat d'aquests col·lectius a d'altres poblacions i pel canvi en els indicadors del registre de l'aplicatiu del servei. S'ha introduït una variant en el registre de persones ateses per aquest servei, i ara es diferencien les persones ateses pel



programa que viuen en solars o edificis/naus ocupades de les persones que han ocupat pisos. En aquest informe únicament es comptabilitzaran les persones que viuen en solars o edifici/naus i es deixaran de comptabilitzar les que són ateses pel programa però viuen en pisos ocupats, en no considerar-se espai públic.

### 3.5. Servei d'Emergències Socials

El CUESB (Centre d'Urgències i Emergències Socials de Barcelona), es un servei permanent que funciona les 24 hores dels 365 dies de l'any. Integra el Servei d'Urgències i el Servei d'Emergències Socials.

Professionals: 1 Cap de Departament; 1 Cap Adjunt; 1 Coordinadora; 6 Caps de Guardia; 7 Psicòlegs; 10 treballadors Socials; 30 tècnics auxiliars.

#### Dades generals

	gener	febrer	març	abril	maig	juny	juliol	agost	setem	Mitjana mensual
Emergències ordinàries	5	4	4	1	7	2	1	4	3	3.4
Activacions Plans(*)	5	4	5	5	8	2	7	4	3	4.7
Total	10	8	9	6	15	4	8	8	6	8.2

(\*) Suma dels Plans d'Actuació d'Emergència Municipal (PAEM), Pla Específic d'Emergència Municipal (PEEM) i Pla d'Actuació del grup Logístic Social (PAGLS)

	gener	febrer	març	abril	maig	juny	juliol	agost	setem	Mitjana mensual
Persones ateses	164	405	145	15	186	10	48	25	36	114.8
Pernoctes	147	284	49	6	47	5	4	12	0	61.5

De l'atenció a emergències cal destacar que el 50% de les intervencions són específicament de suport psicosocial per a persones que han patit incidents crítics, com ara la mort sobtades de familiars en accidents de trànsit, morts violentes, etc.

#### Operació calor 2013

Enguany el Servei d'Emergències Socials no ha activat ni la Fase d'Alerta ni la Fase d'Emergència del Procediment d'Onada de Calor, integrat dins el Pla d'Acció del Grup Logístic Social, atès que no s'han complert els criteris d'activació de cap d'aquestes fases.

## 4 Programa de substitució de sancions

### 4.1 Programa de substitució de sancions OOMMCC

En aquests primers nou mesos del 2013 s'han iniciat 153 expedients de substitució de sancions administratives per mesures educatives o prestacions en benefici a la comunitat, de les quals 75 corresponen a l'oferta feta a infractors menors d'edat.

La substitució d'aquestes sancions suposaria un global de 4189 hores de mesures educatives o prestacions en benefici a la comunitat en adults i altres 1962 en menors d'edat.

#### Substitució de sancions en ADULTS

	Gener-setembre 2013
Substitució formalitzada	22
Substitució fracassada	0
En procés	33
No accepta	9
No procedeix	4
No contacte	4

*Dades aportades per DSP*

#### Substitució de sancions en MENORS

	Gener-setembre 2013
Substitució formalitzada	21
Substitució fracassada	1
En procés	33
No accepta	13
No procedeix	2
No contacte	5

*Dades aportades per DSP*

### 4.2 Programa de substitució sancions Art. 25.1 de la LO 1/92

D'acord amb el protocol establert des de 2008 entre la Guàrdia Urbana, la Policia de la Generalitat - Mossos d'Esquadra i l'Agència de Salut Pública de Barcelona per oferir una alternativa a la sanció econòmica als menors que han estat denunciats per tinença o consum de drogues ( infracció de l'article 25.1 de la Llei Orgànica 1/92 de 21 de febrer), el Servei d'Orientació sobre Drogues (SOD) de l'Agència de Salut Pública de Barcelona ha ofert aquests primers 9 mesos de 2013 el programa d'atenció psicoeducativa a 290 adolescents entre 14 i 17 anys i a les seves famílies. Es tracta cada cas de manera individual i s'ofereix un espai de reflexió i treball que els permet iniciar un procés orientat a canviar de comportament de les conductes de risc. D'aquests, 279 han realitzat el programa de manera satisfactòria i altres 11 l'han abandonat.

## 5 Abordatge del fenomen de la prostitució i l'explotació sexual Intervencions ABITS

### Servei d'Atenció Socioeducativa (SAS)

Servei municipal específic a disposició de les dones que viuen de la prostitució o són víctimes d'explotació sexual, especialment per a aquelles que ofereixen i negocien els serveis a la via pública.

Número de professionals : 9 (2 a temps parcial i 7 a jornada completa)

### Intervencions

	gen	feb	Mar	abr	mai	juny	juliol	agost	sete
Expedients actius	395	402	408	419	349*	371	371	369	362

\*S'ha fet una revisió cas a cas per garantir que els que es troben en actiu siguin realment aquells que tenen un pla de treball establert i s'ha procedit a tancar aquells en què, malgrat haver-hi algun contacte, no es donava aquesta situació.

	Gener-setembre 2013
Nombre d'altres	109
Nombre de baixes	130
Casos reoberts	21

	gener	febrer	març	abril	maig	juny	juliol	agost	setem
Contactes <sup>1</sup>	1.974	1.795	1.863	2.327	2.559	2.291	2.619	2.525	2.103
Nombre d'Atencions <sup>2</sup>	2.353	2.046	2.163	2.505	2.663	2.640	2.884	2.907	2.281
Escolta Activa	1.659	1.484	1.566	1.762	1.912	1.870	2.126	2.155	1.701
Intervenció educativa	694	562	597	743	751	770	758	752	580
Entrevistes oficina <sup>3</sup>	77	72	73	59	81	60	32	68	36
Entrevistes atenció psicològica	39	38	48	57	46	47	No atenció	18	42

Les dades següents es recullen trimestralment.

### Projecte Integras (de l'associació Genera):

Aquest projecte té com a objectiu oferir informació i detectar necessitats (sobretot situacions de violència) a dones que exerceixen en espais tancats.

- 245 dones ateses, 157 d'elles per primera vegada
- 19 locals visitats, 3 d'ells per primera vegada

<sup>1</sup> Contactes acumulatius establerts en la via pública que poden o no implicar atenció

<sup>2</sup> Nombre d'atencions, incloent-hi les escoltes actives i intervencions educatives realitzades a la via pública

<sup>3</sup> No inclou l'atenció psicològica

### **Projecte Urgències Intermèdies i Inclusió social (de la Fundació Àmbit Prevenció)**

Aquest projecte té per objectiu garantir la millora de la qualitat de vida i fomentar l'autonomia de les dones que exerceixen la prostitució i especialment d'aquells col·lectius més vulnerables amb alt risc d'exclusió social.

- Ajuts econòmics: 32 usuàries
- Habitatge: 2 usuàries
- Tallers: 15 usuàries / 1 taller

### **Servei de Formació i Inserció Laboral**

#### **DIR: Dispositiu Integral per a la recol·locació laboral de dones que exerceixen la prostitució.**

Projecte de la Fundació SURT adreçat a dones que exerceixen la prostitució i volen deixar l'activitat i entrar al mercat laboral formal.

- 21 dones finalitzen al març i 13 dones finalitzen a l'agost (34 dones en total).
- 25 dones més inicien el projecte al maig i se seleccionen 15 dones més per iniciar el procés a principis d'octubre.

#### **ITI: Itinerari personal d'assessorament a la professionalització de dones que han exercit la prostitució**

Projecte de la Fundació SURT adreçat a dones que, havent exercit prostitució, els dos últims anys ja han tingut experiències al mercat laboral formal. Es pretén afavorir l'ocupabilitat i el manteniment al mercat de treball.

- 11 participants que van iniciar l'itinerari al gener i 12 participants que es van incorporar a l'abril (23 participants en total han participat a l'itinerari que acabarà a l'octubre).

#### **Dispositiu Especial d'Acompanyament per a la incorporació al mercat laboral i al teixit social de dones que exerceixen la prostitució i cerquen alternatives a l'activitat.**

Projecte de la Coordinadora per a la inserció laboral Anem per Feina. Porta a terme un acompanyament i abordatge personalitzat per tal d'obtenir alternatives d'accés al mercat laboral.

- 62 participants

#### **Acció**

Projecte de la Fundació APIP – ACAM adreçat a persones transsexuals que volen deixar la prostitució.

- 20 dones participants al projecte iniciat a 1 de juliol.





### **Dona Impuls**

Projecte encomanat a Barcelona Activa i que s'adreça a dones subsaharianes per a la formació i inserció laboral.

- En aquests moments no s'està duent a terme el projecte; va finalitzar al mes de juliol. Està previst tornar a fer un projecte similar en 2014.

### **Dona i Prostitució. Formació i Inserció laboral 2013**

Projecte de les Germanes Oblates (El Lloc de la Dona). Es porten a terme itineraris formatius, prelaborals i laborals en funció de les necessitats detectades.

- 149 dones participen en accions formatives (idioma, coneixement entorn, salut, costura, altres) de les quals 14 han acabat un curs de cambres de pis per hotel i 12 han finalitzat un curs de cura de gent gran i neteja, cuina i planxa.

### **Servei d'Acollida i Protecció Víctimes Explotació Sexual**

#### **SICAR cat, Acollida d'Emergència:**

Projecte d'Adoratrius per a l'acollida de dones víctimes d'explotació sexual (independentment que denunciïn o no i que finalment vulguin tornar al seu país o quedar-s'hi).

- 12 ingressos a recurs d'emergència a 30 de setembre.

#### **RAI: Recuperació, Apoderament i Inserció sociolaboral de dones que han estat víctimes d'explotació sexual**

Projecte que porten a terme les entitats Fundació Surt i Adoratrius (aquesta en el marc del programa SICAR cat).

- 14 participants del projecte iniciat a l'abril.

#### **Atenció jurídica**

Servei contractat amb Dones Juristes per a aquells casos de víctimes d'explotació sexual que vulguin informar-se sobre el procés de denúncia o vulguin formalitzar-la.

- 5 casos (denúncies i assessorament per denúncia d'explotació sexual).

### 6 Intervencions en neteja i manteniment

#### 6.1 Operació estiu

##### Neteja viària

El servei de neteja ha estat reforçat per a l'estiu, especialment en els punts centrals de la ciutat, a les platges, a les zones d'ús més intensiu, i també, en menor grau, a la resta de la ciutat. Així mateix, s'ha activat un servei especial de neteja a tots els espais verds de la ciutat d'acord amb el seu índex d'ús. Des del mes de maig i fins al 30 de setembre, 75 equips i 144 operaris reforcen el servei habitual per mantenir neta la ciutat durant l'estiu.

També amb motiu dels diversos actes festius que ha acollit la ciutat durant l'estiu com són les festes majors i altres esdeveniments de forma ja programada (Revetlla de Sant Joan, Campionats Mundials de Natació, Festa Major de Gràcia, Festa Major de Sants i Festa Major de la Mercè), s'ha disposat d'una actuació extraordinària dels serveis de neteja. D'aquests events, els de major impacte són els de les festes de Gràcia, on es van recollir 48,87 Tn i les Festes de la Mercè on la recollida de residus va ser de 101,56 Tn.

##### Platges

Des de l'1 de juny i fins al 30 de setembre s'ha previst un dispositiu específic de neteja amb 19 equips de treball i 37 operaris, detallats a continuació:

- 8 Brigades manuals amb vehicles 4x4 (matí, tarda i nit).
- 2 Brigades garbellat manual de la sorra (matí)
- 3 Brigades garbellat mecànic de la sorra (nit)
- 2 Equips recollida bujols guinguetes (matí i tarda)
- 1 Equip baldeig mecànic zones pavimentades (nit)
- 1 Equip escombrada mecànica zones pavimentades (nit)
- 2 Brigades reforç accés metro-platges (tarda)

A data 30 de setembre s'han recollit 760,3 Tm de deixalles, de les quals 334,0 a les papereres de rebuig, 198,2 a les papereres d'envasos i 228,1 a la sorra.

Les platges de Barcelona compten amb 14 punts operatius de wifi i amb 19 guinguetes; 12 d'aquestes, i tal com ja ho van fer l'estiu del 2012, han continuat apostatant per oferir el servei de begudes en la zona compresa des de la part frontal de la guingueta fins a la zona de l'aigua, amb una superfície lateral de 50 metres a banda i banda. En aquest terreny el personal de la guingueta, degudament identificat, podia servir els usuaris de la platja a peu de sorra més enllà de la zona de taules, i d'aquesta manera es comptava amb una oferta regulada i legal.

En total, es van obrir al públic 133 lavabos públics dels quals 32 són adaptats, 89 dutxes, així com el servei de lloguer de gandules i para-sols.

També durant tota la temporada de banys, han actuat diàriament a les platges 2 equips de 8 promotors cívics i un coordinador, tenint com a tasca el foment de les bones pràctiques ambientals, tant pel que fa als usuaris de les platges com a les dels concessionaris dels serveis de guinguetes i gandules.



Específicament per a la neteja de la superfície de l'aigua, l'Ajuntament ha disposat amb el servei de diari de dues embarcacions que han recollit els residus flotants de l'aigua de les platges de Barcelona des de la zona de banys del Fòrum fins a la platja de Sant Sebastià, actives des de l'1 de juny i fins al 25 de setembre. Cal tenir present que l'operatiu ha comptat també amb una altra embarcació reservada per actuar en cas d'avaria d'alguna de les anteriors o bé en el cas que es produís una situació d'emergència. En la campanya de 2013 s'han recollit 67,28 metres cúbics de residus.

### 6.2. Eliminació de grafitis

Actuacions de neteja de grafitis que porten a terme 34 equips de dilluns a dissabte i 5 equips diumenges i festius.

	Metres quadrats de grafitis eliminats en façanes	Actuacions realitzades
<b>2011</b>	424.161	189.151
<b>2012</b>	403.471	180.468
<b>2013*</b>	331.529	149.950

(\*) Fins setembre 2013

### 6.3. Control i reducció del soroll

#### Pla Silenci 2013

Un any més, l'objectiu del **Pla Silenci** contra el soroll de l'oci nocturn ha estat millorar el confort acústic i reduir el soroll en aquelles zones de la ciutat amb major oferta d'establiments d'oci nocturn i ús intensiu de l'espai públic a la nit, especialment en l'època d'estiu.

Amb l'eslògan "**shhhsplau, recorda que els veïns volen descansar**", el Pla Silenci 2013 s'ha desenvolupat durant 20 setmanes en total; fins al mes d'octubre als districtes de Ciutat Vella, Gràcia i Sarrià-Sant Gervasi, i fins al setembre a la resta de la ciutat: Eixample, Sants-Montjuïc, les Corts, Horta-Guinardó, Nou Barris, Sant Andreu i Sant Martí.

Els promotors ambientals van realitzar visites a 815 locals per conscienciar del comportament cívic i del respecte al descans dels veïns, amb un total de 840 locals adherits a la campanya.

Es va incorporar com a novetat de la campanya d'enguany la **projecció d'imatges** a carrers i places amb missatges sensibilitzadors del Pla Silenci les nits de dijous, divendres i dissabte a les zones d'actuació dels promotors, per tal de reforçar la sensibilització entre el públic usuari de l'espai públic i les terrasses i locals.

#### Limitadors acústics en concerts a l'aire lliure

Seguint en la línia de treball preventiva iniciada fa 8 anys s'ha procedit a la instal·lació de **limitadors acústics** als concerts realitzats en actes i activitats de lleure a l'aire lliure, que sovint es realitzen en carrers, places i espais que no sempre estan configurats per acollir aquesta mena d'esdeveniments.

Els limitadors realitzen una **doble funció**:

-limitar el màxim d'emissió de so fins a un llindar raonable i compatible amb el funcionament de la festa.

-controlar l'impacte acústic que arriba als habitatges més propers susceptibles de patir molèstia, mantenint-hi els nivells d'immissió dins d'uns marges raonables.

Aquesta iniciativa, si bé durant tot l'any s'ha portat a terme, és durant els mesos d'estiu quan es fa més intensiva, doncs els actes a l'aire lliure (revetlles, festes majors, etc.) són nombrosos i el gaudi de l'espai públic es fa més extensiu.

A destacar per exemple la cobertura de les festes de Gràcia o les de Sants-Montjuïc, entre d'altres, així com els actes de gran format o festes a nivell de ciutat, com és la celebració de la Mercè. Al 2013 s'incorporen a l'aplicació d'aquesta bona pràctica barris on fins ara no s'havia desplegat, com les festes del Poblenou i el Clot (al districte de Sant Martí) o el Carmel (districte Horta-Guinardó).

Durant el 2013 i fins a finals de setembre, es van instal·lar limitadors en uns 160 escenaris, éssent el nombre de concerts limitats uns 320 aproximadament.

## 7 INTERVENCIIONS GUÀRDIA URBANA

## Infraccions OOMM de convivència denunciades per la Guàrdia Urbana

Capítols títol II	Concepte	Gener-setembre 2013
1	Atemptats contra la dignitat de les persones.	42
2.1	Degradació visual de l'entorn urbà: grafitis, pintades i altres expressions gràfiques	240
2.2	Degradació visual de l'entorn urbà: pancartes, cartells i fulletons	1.814
3	Juguesques	516
4	Ús inadequat de l'espai públic per a jocs	70
5.1	Altres conductes a l'espai públic: ocupació de l'espai públic per conductes que adopten formes de mendicitat	2.080
5.2	Altres conductes a l'espai públic: ocupació de l'espai públic per a l'oferiment i demandes de serveis sexuals	1.748
6	Necessitats fisiològiques	8.575
7	Consum de begudes alcohòliques	29.802
8	Comerç ambulant no autoritzat d'aliments, begudes i altres productes	64.259
9	Activitats i prestació de serveis no autoritzats	1.134
10	Ús impropï d l'espai públic	1.555
11	Actituds vandàliques en l'ús del mobiliari urbà. Deteriorament de l'espai urbà	127
12.1	Altres conductes que pertorben la convivència ciutadana. Zones naturals i espais verds / platges	167
12.2	Altres conductes que pertorben la convivència ciutadana. Actes als espais públics que pertorben el descans i la tranquil·litat dels veïns/es i vianants	3764
12.3	Altres conductes que pertorben la convivència ciutadana. Actuacions musicals al carrer	253
12.4	Altres conductes que pertorben la convivència ciutadana. Altres.	149
<b>TOTAL</b>		<b>116.295</b>

Dades aportades per GUB

## Comisos

Comisos procedents de venda ambulant	Gener-setembre 2013
Llaunes	331.041
Aliments	45.110
Marroquineria	12.107
Roba / tèxtil	10.386
Ulleres	22.832
Bijuteria	63.014
Joguines	39.109
Bicicletes	526
Altres gèneres	280.287
<b>TOTAL</b>	<b>804.412</b>

Dades aportades per GUB



## Ús de la bicicleta

Denúncies	Gener-setembre 2013
Per infraccions de ciclistes	3.351
Per infraccions contra ciclistes	840

*Dades aportades per GUB*

## Infraccions Llei 1/92 denunciades per Guàrdia urbana

Infraccions Llei 1/92	Gener-setembre 2013
Relacionades amb el consum, tinença d'estupefaents i abandonament d'estris	9121
Relacionades amb armes i altres	524

*Dades aportades per GUB*