



**Ajuntament
de Barcelona**

Prevenió, Seguretat i Mobilitat
Direcció de Serveis de Prevenió

**14è INFORME PER A LA COMISSIÓ DE SEGUIMENT DE
L'APLICACIÓ DE L'ORDENANÇA DE MESURES PER
FOMENTAR I GARANTIR LA CONVIVÈNCIA CIUTADANA A
L'ESPAI DE BARCELONA**

31 de maig de 2014

ÍNDEX

Introducció

- I L'estat de la ciutat
 - 1 Percepció de l'estat de la ciutat
 - 2 Incidències, queixes i demandes:
 - IRIS
 - 092
 - sorolls

- II Intervencions i activitats
 - 3 Intervencions socials
 - 4 Programa de substitució de sancions administratives
 - 5 Intervencions ABITS
 - 6 Intervencions neteja i manteniment
 - 7 Intervencions Guàrdia Urbana

- III Seguiment de l'estat de l'espai públic



I L'estat de la ciutat

1 Percepció de l'estat de la ciutat

1.1 Observatori permanent de la convivència

Quan es demana als entrevistats quins són els **comportaments incívics que troben més molestos**, espontàniament assenyalen, en primer lloc, la brutícia als carrers i les escombraries fora de lloc (22,7%), els excrements dels gossos (21,7%) i el soroll (20,6%). A continuació, als barcelonins els molesta més la manca de respecte, de valors, d'educació (19,5%), seguit del soroll (20,8%).

En menor mesura, els entrevistats esmenten la inseguretat, violència i agressivitat (10,4%), fer malbé el mobiliari urbà o l'espai públic (9,7%), els conductors de vehicles que no respecten les normes (8,8%), les persones circulant en bicicleta o patins (7,9%) i aquells que fan les necessitats al carrer (6,7%).

Quin és el comportament incívic que li molesta més?

%	2011				2012				2013				2014
	Març	Juny	Set.	Des.	Març	Juny	Set.	Des.	Abril	Juny	Set.	Des.	Març
BRUTÍCIA / ESCOMBRARIES FORA DE LLOC	39,2	33,6	33,0	32,9	33,4	35,3	32,2	26,6	36,8	20,7	19,6	24,7	22,7
EXCREMENTS DE GOSSOS	25,9	22,0	19,7	25,7	25,8	21,0	24,7	29,9	29,0	22,2	24,5	24,1	21,7
SOROLL	23,9	23,7	30,6	20,5	18,6	22,6	26,6	15,7	24,8	22,3	28,2	20,8	20,6
MANCA DE RESPECTE, DE VALORS, D'EDUCACIÓ	17,7	19,3	18,5	18,2	21,0	22,1	25,1	21,6	20,9	19,4	35,4	21,3	19,5
VEHICLES QUE NO RESPECTEN LES NORMES	6,0	5,2	6,5	6,1	6,3	4,4	3,9	4,1	7,9	9,5	6,8	8,8	8,5
BICICLETES / PATINS	4,8	5,5	3,9	4,3	4,6	5,1	5,5	7,5	5,8	9,9	4,5	7,9	8,0
INSEGURETAT / VIOLÈNCIA / AGRESSIVITAT	9,2	8,1	5,4	5,1	5,2	7,7	5,1	6,0	5,9	15,2	5,3	10,4	7,5
FER LES NECESSITATS AL CARRER / ESCOPIR	8,8	7,3	9,4	8,2	8,7	7,6	6,1	7,2	7,9	5,8	9,7	6,7	6,6
FER MALBÉ EL MOBILIARI URBÀ / L'ESPAI PÚBLIC	6,9	7,1	4,0	6,4	6,7	7,3	4,2	8,6	6,7	6,7	6,1	9,7	6,0
GRAFITIS / PINTADES	4,7	3,6	3,0	3,6	3,8	3,8	3,3	5,0	5,1	4,2	3,0	3,7	4,2
DROGUES, ALCOHOL	3,9	2,2	3,0	3,3	3,4	2,6	0,3	0,6	1,0	2,7	1,7	1,8	1,7
MANIFESTACIONS	-	-	-	-	1,5	0,8	0,3	1,0	0,3	0,3	0,5	0,4	1,0
MANCA DE RECICLATGE	1,7	1,3	0,5	1,2	0,7	1,7	0,5	1,7	2,0	0,5	1,0	0,1	0,5
INTOLERÀNCIA VERS ELS IMMIGRANTS	1,8	1,1	1,9	1,2	1,1	0,7	0,3	0,5	0,9	0,4	0,6	-	0,5
OCUPES	0,4	0,3	0,1	0,2	0,9	0,2	0,4	-	0,1	0,4	0,3	-	0,3
CONTAMINACIÓ AMBIENTAL	0,4	0,2	-	0,4	-	-	0,1	0,8	-	0,1	0,1	-	0,2
PROSTITUCIÓ	0,2	0,1	0,3	0,1	0,9	0,2	0,3	0,2	-	0,4	0,1	0,3	0,1
MENDICANTS / NETEJAVIDRES / VENTA AMBUL.	0,9	0,6	1,1	2,0	0,7	1,0	0,3	1,3	1,1	1,7	1,2	1,7	-
NO RESPECTAR ZONES VERDES	-	-	-	-	1,0	0,4	0,6	0,1	0,4	0,7	0,3	0,2	-
ALTRES	7,5	4,2	2,9	2,2	2,4	5,8	2,9	5,1	3,4	4,1	4,8	3,3	4,3
TOT	-	0,4	-	-	0,1	1,8	0,1	-	-	-	-	-	0,2
RES	3,0	3,1	0,5	1,2	2,1	1,3	1,7	2,4	0,7	1,0	1,8	4,6	4,2
NS / NC	2,0	2,5	5,1	5,3	3,8	3,5	3,4	2,6	6,6	8,1	2,9	2,4	5,6
N	(1026)	(1016)	(1000)	(1000)	(1000)	(1000)	(1000)	(1000)	(1000)	(1000)	(1000)	(1001)	(1012)

Font: Òmnibus Municipal. Març de 2014

De cara a la **correcció de les accions incíviques**, la majoria (el 30,7% dels entrevistats) opina que l'Ajuntament hauria de sancionar amb la prestació de serveis en benefici de la comunitat, mentre un 26,9% creu que seria millor fer més campanyes de conscienciació i un 25,3% considera que s'hauria de sancionar amb multes les conductes incíviques. La despesa en serveis és l'opció menys popular i la valoren com a solució idònia el 10,0% dels entrevistats.



Què creu que hauria de fer l'Ajuntament de Barcelona per millorar el nivell de civisme de la ciutat?

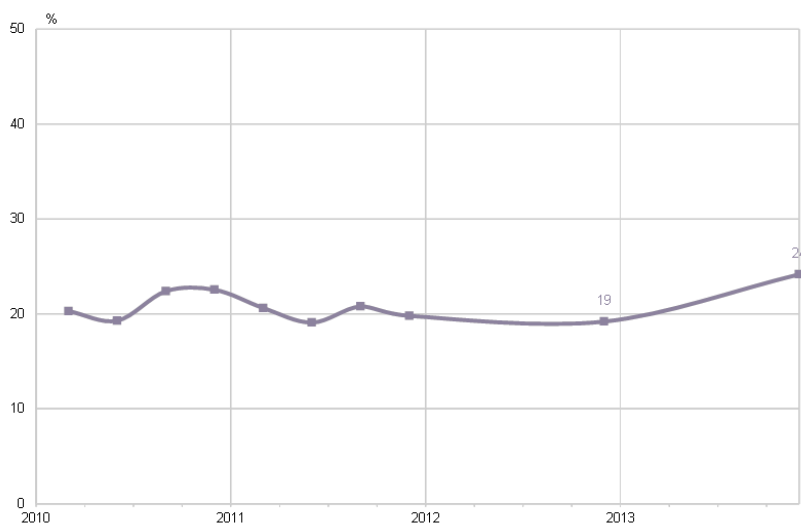
%	2011				2012		2013		2014
	Març	Juny	Set.	Des.	Juny	Des.	Juny	Des.	Març
SANCIONAR A M B LA PRESTACIÓ DE SERVEIS EN BENEFICI DE LA COMUNITAT	24,2	24,0	30,0	29,8	40,9	33,3	34,6	30,8	30,7
SANCIONAR A M B MULTES LES CONDUCTES INCÍVIQUES	3,1	24,8	29,7	27,7	22,8	27,8	24,3	24,1	26,9
FER MÉS CAMPAÑES DE CONSCIENCIACIÓ	21,9	25,8	21,0	20,7	23,3	18,6	23,1	27,1	25,3
INCREMENTAR LA DESPESA EN SERVEIS	10,6	12,4	12,0	10,8	8,2	9,2	11,7	13,6	10,0
MÉS VIGILÀNCIA / CONTROL / SEGURETAT	4,5	4,1	1,8	3,7	-	0,8	1,8	-	0,8
EDUCAR	1,3	1,6	1,1	2,0	-	1,3	1,8	-	0,9
ALTRES	3,4	3,1	2,2	2,1	0,6	1,7	0,6	1,2	0,8
TOTES / CAP / NS / NC	2,9	4,1	2,2	3,2	4,2	7,3	2,1	3,2	4,5
N	(1026)	(1016)	(1000)	(1000)	(1000)	(1000)	(1000)	(1001)	(1012)

Font: Òmnibus Municipal. Març de 2014

Es dona en el darrer any un repunt dels ciutadans que declaren haver patit un **conflicte de convivència al llarg de 2013**; mentre que al desembre de 2012 afirmaven haver patit aquesta situació el 19% dels entrevistats, enguany són el 24%. Tot i que la mostra no és estadísticament significativa a nivell de districte, Ciutat Vella és on més entrevistats diuen haver patit un conflicte cívica (36,3%), mentre a Sarrià-Sant Gervasi aquesta proporció no arriba al 15%.

Entre els que sí que han patit un conflicte de convivència, els incidents més habituals són problemes de soroll (4,6%) i robatoris o atracaments (4,2%). A continuació esmenten problemes de vandalisme i destrosses de mobiliari urbà (2,1%), baralles (1,9%), problemes amb els veïns de l'escala (1,6%), problemes amb els gossos i altres animals domèstics (1,5%), agressions físiques (1,3%) i comportaments incívics relacionats amb la mobilitat (1,0%).

En aquest darrer any 2013, vostè ha patit en el seu barri un conflicte cívica o de convivència? Em podria dir quin?



%	2010				2011				2012		2013	
	Març	Juny	Set.	Des.	Març	Juny	Set.	Des.	Des.	Des.		
SOROLLS	4,1	4,4	5,7	6,6	4,2	5,3	8,2	7,4	2,6	4,6		
ROBATORIS / ATRACAMENTS	10	0,6	0,8	1,8	1,8	1,4	1,2	0,9	5,4	4,2		
VANDALISME / DESTROSSAR MOBILIARI URBÀ	1,1	1,6	2,1	1,9	1,9	1,2	-	0,8	1,5	2,1		
BARALLES	3,1	2,7	3,1	2,8	2,7	2,2	3,7	1,5	1,9	1,9		
PROBLEMES AMB ELS VEÏNS DE L'ESCALA	2,0	2,8	2,2	2,5	2,0	1,4	1,5	2,2	1,0	1,6		
PROBLEMES AMB ELS GOSSOS / ANIMALS DOMÈSTICS	0,9	0,7	1,4	0,8	1,0	1,7	1,2	1,3	0,9	1,5		
AGRESSIONS FÍSQUES / VIOLÈNCIA	0,8	0,1	-	0,8	0,5	0,3	0,4	0,5	-	1,3		
COMPORTAMENTS INCÍVICS DE MOBILITAT	0,8	0,7	1,3	0,3	0,6	0,7	0,4	1,1	1,0	1,1		
PROBLEMES RELACIONATS AMB ELS OCUPES	1,1	0,7	1,2	0,9	0,8	0,8	0,5	0,8	0,6	0,9		
OCUPACIÓ INDEGUDA ESPAI PÚBL. / ENRENOCARRERS	10	1,3	2,2	0,2	1,0	0,7	0,3	0,3	0,2	0,8		
BRUT. ESCOMB. FORA CONTENIDORS, MAL ÚS PAPERERES	0,8	0,5	0,7	0,6	0,9	1,0	0,2	0,6	0,5	0,6		
AGRESSIONS VERBALS / PROVOCACIONS / AMENACES	0,9	0,3	0,2	0,2	0,2	0,1	0,3	0,1	0,6	0,5		
INSEGURETAT	0,5	0,5	0,2	0,8	-	0,2	0,1	0,1	0,1	0,4		
VENTA I CONSUM DE DROGUES	0,4	0,4	0,3	0,4	0,5	0,7	0,8	0,3	0,3	0,2		
COMERÇOS AMB ACTIVITATS O OBRES SENSE PERMÍS	0,2	0,5	0,1	0,2	0,2	-	0,6	0,2	0,8	0,1		
ACUSACIONS ALS IMMIGRANTS DE NO RESPECTAR CONV.	0,5	0,3	0,4	0,1	0,1	-	-	0,1	-	0,3		
ALTRES	1,1	1,2	0,5	1,8	2,4	1,6	1,4	1,6	1,8	2,0		
NO, CAP	78,1	79,5	77,0	77,1	78,7	80,6	78,6	80,0	80,7	75,2		
NS / NR / NC	1,6	1,2	0,6	0,4	0,7	0,3	0,6	0,2	0,1	0,6		
N	(1000)	(1000)	(1000)	(1015)	(1026)	(1016)	(1000)	(1000)	(1000)	(1001)		

Font: Òmnibus Municipal. Desembre de 2013

En l'edició de desembre passat de l'Òmnibus Municipal, per tal de tenir un coneixement més detallat de les problemàtiques de convivència prevalents als barris de la ciutat, es va demanar als entrevistats fins a quin punt quatre situacions concretes eren un problema al seu barri. A més es van repetir els aspectes que ja s'havien preguntat al desembre de 2012, de manera que ens permet conèixer l'evolució global d'aquestes problemàtiques. En una escala de 0 a 10, on 0 és cap problema i 10 un problema molt greu, els quatre casos proposats tenen valoracions mitjanes inferiors al quatre, el que expressa que, a nivell global, es tracta de problemes poc o gens greus. A més, totes elles excepte la pràctica de determinats esports a la via pública han baixat algunes dècimes en el nivell de problemàtica respecte a l'any anterior.

La presència de veïns sorollosos o molestos és el conflicte que genera més incomoditat, amb un 3,7 de mitjana. Tot i així, un 30,0% considera que no és un problema al seu barri (puntuació de 0) i un 26,6% diu que és poc greu. Només el 23,7% considera que es tracta d'una problemàtica important.

A continuació, el que es percep com més complicat és **la pràctica de determinats esports** (skate, ciclisme extrem, patinatge...) **en espais que no són adequats** (3,1). En aquest cas, el 38,4% dels entrevistats considera que al seu barri no hi ha dificultats d'aquest tipus (valoració 0), mentre el 17,9% opina que es tracta de quelcom molt o bastant conflictiu.

De manera similar es valoren **els conflictes de seguretat o convivència entorn els centres escolars i instituts** (3,1), vistos per un 31,6% com quelcom gens greu al seu barri (valoració de 0) i que només el 13,5% creu que és un problema important. En aquest cas hi ha una proporció més alta de persones que no es posicionen, incrementant-se a mesura que augmenta l'edat de l'entrevistat.

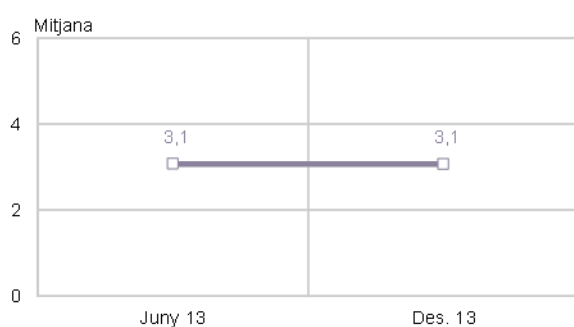


La situació plantejada que es veu com a menys problemàtica són **els sorolls o altres molèsties derivades de locals d'oci** (2,8), que un 44,8% dels barcelonins no creu que sigui un problema al seu barri (puntuació de 0), per un 19,6% que ho veu com molt o bastant greu.

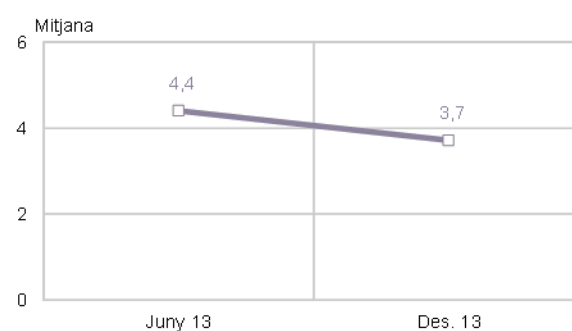
Ciutat Vella és el districte on les situacions plantejades es perceben més com a un problema, especialment les relatives al soroll, ja sigui de veïns molestos (5,2) o derivats de l'oci (5,0). També destaquen en sentit negatiu les valoracions que fan els veïns de Nou Barris. Pel contrari, els residents a Sarrià-Sant Gervasi i Les Corts tenen menys problemes d'aquest tipus.

Fins a quin punt són un problema al seu barri les següents situacions?

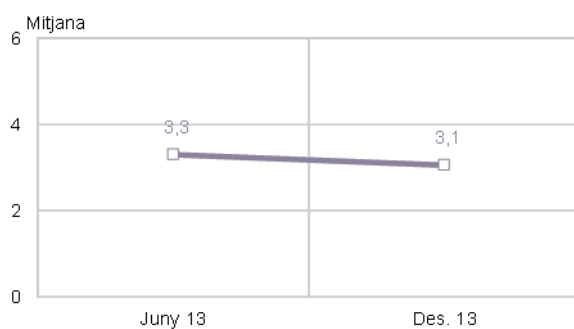
La pràctica de determinats esports a espais que no són els habituals



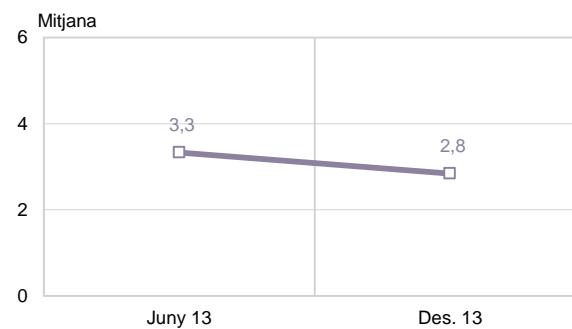
La presència de veïns sorollosos o molestos



Conflictes de seguretat o convivència entorn a centres escolars o instituts



Sorolls o altres molèsties derivades dels locals d'oci



Font: Òmnibus Municipal. Desembre de 2013

2. Incidències, queixes i demandes

2.1 Queixes i incidències IRIS

Capítols Títol II	Conducta ordenança	Temàtica a l'IRIS	Gener-abril 2014
3	Juguesques	Juguesques (estafes, tril.lers...)	0
5.1	Altres conductes a l'espai públic: Ocupació de l'espai públic per conductes que adopten formes de mendicitat.	Mendicitat	26
		Neteja vidres i altres activitats als semàfors	0
5.2	Altres conductes a l'espai públic: Ocupació de l'espai públic per a l'oferiment i demandes de serveis sexuals.	Oferiment i demanda de serveis sexuals	11
6	Necessitats fisiològiques	Necessitats fisiològiques a la via pública	15
7	Consum de begudes alcohòliques	Consum de begudes alcohòliques	21
8	Comerç ambulant no autoritzat d'aliments, begudes i altres productes	Comerç ambulant no autoritzat	8
11	Actituds vandàliques en l'ús del mobiliari urbà. Deteriorament de l'espai urbà.	Vandalisme	24
12.2	Actes als espais públics que pertorben el descans i la tranquil·litat de veïns/es i vianants.	Persones o col·lectius a la via pública	48
		Molèsties gossos a la via pública i parcs	242
		Molèsties gossos a habitatges	45
Altres queixes	Drogues		11
	Incompliment horari locals		9
	Tribus urbanes		6
	Molèsties per ocupació de la via pública		24
	Sorolls:		
	Activitats comercials		96
	Aire condicionat		17
	Helicòpters i avions		8
	Trànsit rodat		15
	Vehicles amb sirena		5

2.2 Demandes al 092

Capítols Títol II	concepte	Gener-abril 2014
2.1	Degradació visual de l'entorn urbà: grafitis, pintades i altres expressions gràfiques	188
3	Juguesques	223
5.1	Altres conductes a l'espai públic: ocupació de l'espai públic per conductes que adopten formes de mendicitat	357
5.2	Altres conductes a l'espai públic: ocupació de l'espai públic per a l'oferiment i demandes de serveis sexuals	21
7	Consum de begudes alcohòliques	311
8	Comerç ambulant no autoritzat d'aliments, begudes i altres productes	1447
10	Ús impropri de l'espai públic	224
12.2	Altres conductes que pertorben la convivència ciutadana. Actes als espais públics que pertorben el descans i la tranquil·litat dels veïns/es i vianants	12.365
12.3	Altres conductes que pertorben la convivència ciutadana. Actuacions musicals al carrer	27
Altres	Consum de drogues a la via pública	23

Font: Passarel·la. Sistemes d'Informació Gerència de Prevenció, Seguretat i Mobilitat.

2.3 Incidències per sorolls

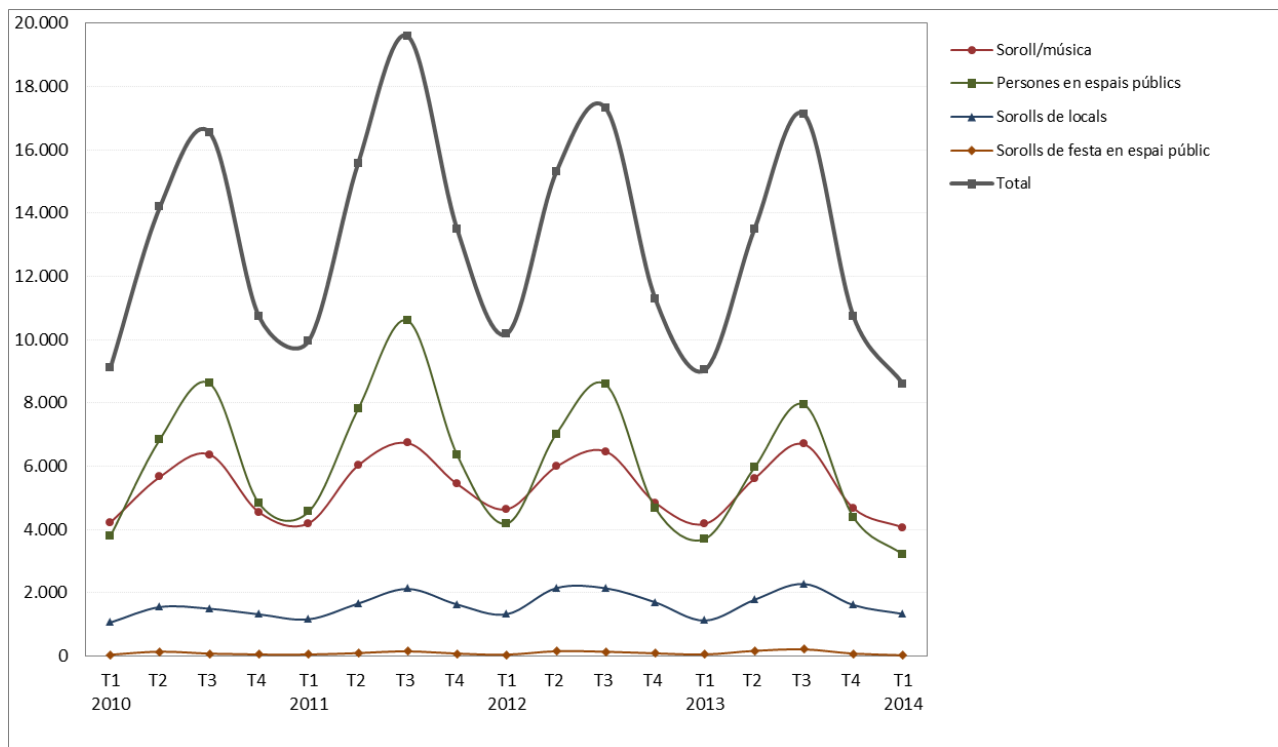
L'informe trimestral de sorolls de Barcelona i els seus districtes s'elabora a partir del recull i l'anàlisi de les incidències recollides als sistemes d'informació policial i agrupades en els següents codis:

- Molèsties per sorolls / música
- Molèsties per persones en espais públics
- Molèsties produïdes pel soroll de locals
- Molèsties pels sorolls de festa en espai públic

Les molèsties per soroll recullen els incidents originats en la convivència veïnal –de fet, són un epígraf dins d'aquesta categoria-, mentre que les molèsties per persones a l'espai públic recullen diverses tipologies d'incident originats per individus o grups d'individus a l'espai públic; majoritàriament es tracta de molèsties per soroll, però també s'hi poden trobar molèsties causades per persones sense sostre al carrer que entorpeixen l'ús de l'espai públic, per exemple.

Les dades del primer trimestre de 2014 confirmen el cicle de millora que es va iniciar l'any passat, després d'un llarg període negatiu que culmina l'any 2011 quan aquests incidents arriben als màxims de la sèrie. Enguany, el descens a tota la ciutat és de gairebé el 5% (-4,8%) respecte al mateix període de 2013, si bé el comportament és desigual en funció de les tipologies de soroll; mentre que és notable el descens en les molèsties per persones a l'espai públic, augmenten de manera sensible les molèsties per sorolls de locals.

Incidències per soroll. Resum trimestral 2010-2014



Incidents	2010				2011				2012				2013				2014	Dif	Dif %
	T1	T2	T3	T4	T1	T2	T3	T4	T1	T2	T3	T4	T1	T2	T3	T4			
Soroll/música	4.220	5.662	6.369	4.544	4.195	6.021	6.729	5.436	4.639	5.984	6.463	4.845	4.175	5.605	6.696	4.669	4.059	-116	-2,78%
Persones en espais públics	3.792	6.850	8.616	4.824	4.558	7.807	10.604	6.351	4.181	7.018	8.579	4.671	3.702	5.951	7.950	4.386	3.201	-501	-13,53%
Sorolls de locals	1.058	1.546	1.493	1.316	1.160	1.656	2.120	1.627	1.319	2.145	2.141	1.694	1.118	1.774	2.277	1.608	1.327	209	18,69%
Sorolls de festa en espai públic	39	136	73	45	45	91	146	75	41	150	134	83	47	162	208	75	21	-26	-55,32%
Total	9.109	14.194	16.551	10.729	9.958	15.575	19.599	13.489	10.180	15.297	17.317	11.293	9.042	13.492	17.131	10.738	8.608	-434	-4,80%

Font: Passarel·la. Sistemes d'Informació Gerència de Prevenció, Seguretat i Mobilitat.

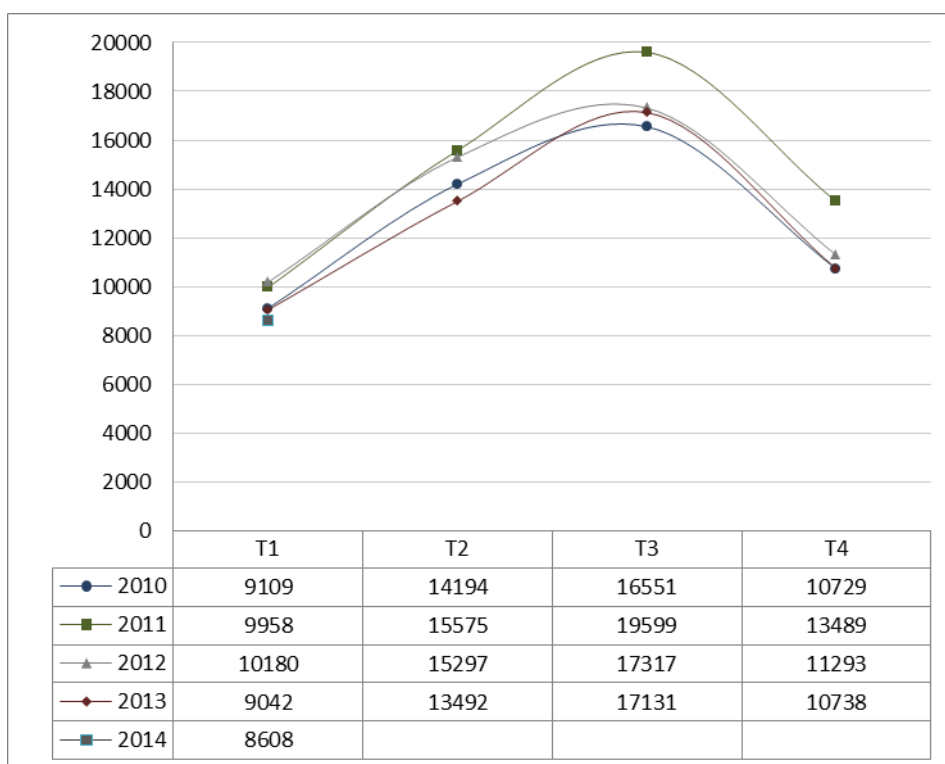
El resum anual mostra com al 2013 es retorna a un nivell d'incidents similar al que es donava l'any 2010, abans del pronunciat increment de l'any 2011. Sembla que les dades del primer trimestre d'aquest 2014 confirmen aquesta millora.

Incidències per soroll. Comparativa anual

	2010	2011	2012	2013
Soroll/música	20.795	22.381	21.931	21.145
Persones en espais públics	24.082	29.320	24.449	21.989
Sorolls de locals	5.413	6.563	7.299	6.777
Sorolls de festa en espai públic	293	357	408	492
Total	50583	58621	54087	50403

Font: Passarel·la. Sistemes d'Informació Gerència de Prevenció, Seguretat i Mobilitat.

Incidències per soroll. Comparativa trimestral



Font: Passarel·la. Sistemes d'Informació Gerència de Prevenció, Seguretat i Mobilitat.

Milloren tots els districtes de Barcelona inclosos Ciutat Vella, Sants-Montjuïc i Gràcia, territoris tots ells amb una taxa de sorolls per habitant alta en el context de la ciutat. En canvi, Eixample i, sobretot, Nou Barris, presenten un increment d'aquests tipus d'incidències.



	T1 2010	T1 2011	T1 2012	T1 2013	T1 2014	Dif 14-13	Dif 14-13%
Ciutat Vella	1.754	2.221	1.910	1.719	1.600	-119	-6,92%
Eixample	1.647	1.690	1.849	1.510	1.552	42	2,78%
Sants-Montjuïc	1.158	1.129	1.207	1.099	1.030	-69	-6,28%
Les Corts	295	317	336	306	296	-10	-3,27%
Sarrià-Sant Gervasi	605	669	875	713	665	-48	-6,73%
Gràcia	675	771	791	675	650	-25	-3,70%
Horta-Guinardó	531	589	616	594	520	-74	-12,46%
Nou Barris	742	695	815	689	738	49	7,11%
Sant Andreu	512	594	551	498	471	-27	-5,42%
Sant Martí	1.055	1.112	1.122	1.174	1.012	-162	-13,80%
Total	8.974	9.787	10.072	8.977	8.534	-443	-4,93%

Font: Passarel·la. Sistemes d'Informació Gerència de Prevenció, Seguretat i Mobilitat.

II Intervencions i activitats

Hi ha hagut una reestructuració interna de l'Àrea de Qualitat de Vida, Igualtat i Esports, que ha suposat que alguns serveis es singularitzin cercant donar la millor atenció. Per aquesta raó i aprofitant que aquest és el primer informe de l'any 2014, hem reestructurat la manera de presentar la informació d'atenció social.

1 Intervencions socials a l'espai públic

1.1 Servei de Gestió de Conflictes

Servei que intervé per restablir condicions de convivència del territori.

Nombre de professionals : 8 Gestors/es d'espai públic

Intervencions	gener	febrer	març	abril
Espais d'intervenció	9	11	13	12
Temps mig d'intervenció	3.5	3.5	3.5	3.5

Tipus de problemàtiques en que s'ha intervingut

	gener	febrer	març	abril
Us massiu i intensiu	2	2	6	7
Exclusió social	3	6	5	6
Persones en risc social	0	0	2	2
Activitats inadequades	9	12	19	14
Vandalisme	1	1	1	0
juguesques	0	0	0	0
Serveis Sexuals	0	0	1	2
Venda Ambulant	0	0	1	1
Consum d'alcohol	4	4	5	1
Activitats delictives	0	0	2	4
Joc de pilota	2	2	0	1
Ús de foc	0	0	0	0
Consum de substàncies estupefaents	1	1	3	1
Generació de Deixalles	0	0	3	1
Necessitats fisiològiques	1	1	2	2
Recuperació de residus urbans	0	1	0	0
Pidolar	0	2	1	2
Convivència	6	5	4	5
Xoc cultural /	2	1	1	1
Soroll	1	1	0	1
Presència locals o zones d'oci	0	0	1	2
Xoc intergeneracional	3	3	1	1
Ús no regulat/indegut d'equipaments públics	0	0	1	0
Percepcions negatives	8	10	11	11
Manteniment de l'espai físic	4	3	4	6
Acumulació de brutícia	4	3	2	3
Incidències en el mobiliari urbà	0	0	0	0
Incidències en la il·luminació	0	0	0	0
Incidències als espais d'ús específics	0	0	2	2



Tipus de problemàtiques en que s'ha intervingut

Descripció problemàtiques

Us massiu i intensiu Ocupació massiva de l'espai públic que dificulta la convivència

Exclusió social Presència de persones en situació d'extrema precarietat econòmica i/o social

Persones en risc social Detecció de persones i/o col·lectius en situació de dificultat/vulnerabilitat

Activitats inadequades

Vandalisme Presència de dinàmiques d'utilització impròpia de l'espai públic segons la normativa

Juguesques Oferiment que comportin apostes amb diners o béns, llevat d'autoritzacions

Serveis Sexuals Oferiment o sol·licitud de serveis sexuals al carrer

Venda ambulant Venda de productes i/o serveis no autoritzats a l'espai públic, llevat d'autoritzacions

Tòxics i/o alcohol Consum abusiu de substàncies tòxiques en espais públics que puguin causar molèsties

Convivència Habitualment porten implícit queixes veïnals

Xoc cultural / intergeneracional Dificultats en la convivència derivades de la manca d'enteniment donada les diferències

Soroll

Amb locals o zones d'oci

Percepcions negatives Discursos negatius en relació a les dinàmiques de l'espai per part del veïnatge, comerços, entitats, etc. i/o a la convivència

Manteniment de l'espai físic. Estat de neteja i manteniment d'infraestructures que incideix en el bon o mal ús de l'espai públic.

Acumulació de brutícia

Incidències en el mobiliari urbà

Incidències en la il·luminació

Incidències als espais d'ús específics

Incidències dels dispositius de manteniment

Dades generals

Espais d'intervenció	gen	feb	març	abril
Ciutat Vella	2	2	2	2
Eixample	0	0	2	2
Sants - Montjuïc	0	0	2	3
Les Corts	0	0	0	0
Sarrià - Sant Gervasi	0	0	0	0
Gràcia	1	1	1	1
Horta - Guinardó	0	0	0	0
Nou Barris	1	2	2	1
Sant Andreu	2	1	0	0
Sant Martí	1	1	1	1
Àmbit Ciutat	2	4	3	2
Total	9	11	13	12

Territoris tancats	gen	feb	març	abril
Ciutat Vella	0	1	0	0
Eixample	0	0	0	0
Sants - Montjuïc	0	0	0	0
Les Corts	0	0	0	0
Sarrià - Sant Gervasi	0	0	0	0
Gràcia	0	0	0	0
Horta - Guinardó	0	0	0	0
Nou Barris	0	0	1	
Sant Andreu	1	1	0	0
Sant Martí	0	1	0	0
Àmbit Ciutat	1	1	1	1
Total	2	4	2	1



1.2 SIS - Servei d'inserció Social. Equips de detecció i atenció al carrer

Garanteixen el primer contacte al carrer amb les persones sense sostre, per tal que acceptin ser ateses en serveis i recursos específics

Equip de 20 professionals

Intervencions Equips detecció i atenció al carrer

	gener	febrer	març	abril	Mitjana mensual
Nombre de persones diferents localitzades al carrer	727	693	715	701	709

	gener	febrer	març	abril
Ciutat Vella	140	119	126	130
Eixample	121	116	121	110
Sants - Montjuïc	96	84	113	118
Les Corts	42	43	35	34
Sarrià - Sant Gervasi	70	69	71	64
Gràcia	24	28	21	24
Horta -Guinardó	30	37	35	36
Nou Barris	30	31	31	34
Sant Andreu	56	49	48	51
Sant Martí	118	117	114	102
Total	727	693	715	701

1.3 MENAS - Servei de detecció i intervenció amb menors estrangers sense referents familiars

servei que intervé en medi obert amb el menors estrangers no acompanyats i amb manca de vincles familiars o sense referents a la ciutat i que es troben en situació de desemparament i greu risc social i viuen habitualment als carrers i espais públics de la ciutat de Barcelona

Equip de professionals

	gener	febrer	març	abril	Mitjana mensual
Nombre de menors atesos	65	67	71	76	70

1.4 SASPI. Servei d'Atenció Social a les Persones Itinerants

Servei de contacte i tractament social de persones i famílies itinerants que ocupen solars amb caravanes i camions-vivenda.

S'actua establint un pla de treball amb les diferents unitats familiars amb l'objectiu d'aconseguir canvis en el sistema de vida en caravanes

Dades generals

	Gener	febrer	març	abril
Nombre de persones i famílies en tractament	Famílies 80 Persones 352	Famílies 80 Persones 350	Famílies 80 Persones 346	famílies 79 persones 344



1.5 APC – Programa d'Acció Socioeducativa A Partir del Carrer

Servei que atén adolescents i joves en situació de conflicte o risc social per la naturalesa de les seves activitats i/o l'ús intensiu de l'espai públic i per les seves actituds o aïllament social.

Número de professionals: 36 Educadors/es socials de gener a agost i 40 a partir de setembre.

Intervencions per mesos

	gener	febrer	març	abril	Mitjana mensual
Espais d'intervenció	161	163	151	154	157
Grups contactats	120	114	113	114	115
Entitats col·laboradores	180	188	191	189	187

2 Intervencions socials amb persones vulnerables**1.1 OPAI. Oficina Pla d'assentaments**

Servei de diagnosi, planificació i execució d'intervenció social en els assentaments de la ciutat de Barcelona.

Aquest servei es planteja l'objectiu general de donar resposta a les persones que viuen en els assentaments. S'intervé per assegurar la dignitat i seguretat de les persones que viuen en assentaments, garantir la convivència cívica entre els veïns i la societat, i treballar les sortides, cas per cas, de tots als assentats, en un procés amb accions a curt, mig i llarg termini.

Equip de l'OPAI: 1 tècnic coordinador, 1 tècnic d'intervenció i 1 suport administratiu

Dades generals

	gener-abril
Nombre d'assentaments	47
Nombre de persones en assentaments	455
Nombre de persones ateses *	225
Nombre de persones en programa	192 (a 30 d'abril)

*Únicament a OPAI. No inclou famílies ateses a SIS i SASPI

L'oficina del pla d'assentaments irregulars ha atès un total de 564 persones des de la seva creació el gener de 2013.

Aquest any 2014 l'actuació se centra en aquells usuaris/es que han mantingut un pla de treball, però encara no han assolit del tot els objectius que els han de permetre l'autonomia. El nombre de persones en programa el 31 de desembre era de 208 i per tant hi ha hagut un descens de 16 persones (un 8%).



1.2 Atenció a recursos per a persones vulnerables

Serveis Places Acolliment Nocturn: 997
Places Centre de Dia: 275
Places Àpats diaris: 1.541 àpats/dia

Acolliment Residencial Temporal de Primera Acollida: Zona Franca, Nou Barris i St. Gervasi

Acolliment Residencial Temporal Atencions bàsiques: Meridiana i Horta

Acolliment Residencial Temporal Inserció: Can Planas, Sant Joan de Déu, Santa Lluïsa de Marillac, Llar Pere Barnés i hotels i pensions

Centre dia: Poble Sec, Meridiana, Horta, Nou Barris, Zona Franca i Sta. Lluïsa de Marillach

Habitatges d'Inclusió: 50 habitatges amb 221 places màxim.

Centre D'Allotjament Temporals : CATF Navas (25 apartaments). Centre d'allotjament temporal Hort de la Vila (75 places)

Acolliment en residencial en Centres de Primera Acollida	gener	febrer	març	abril
Nombre de persones allotjades en centres residencials de primera acollida	415	393	396	390
Nombre de pernотes a les places residencials de primera acollida	7.572	6.884	7.588	7.293
% Ocupació	95,79	96,41	99,19	95,33
Índex de rotació (Persones per plaça/ mes)	1,63	1,54	1,55	1,53

1.3 CUESB. Servei d'Emergències Socials**1.3 CUESB. Servei d'Emergències Socials**

El CUESB (Centre d'Urgències i Emergències Socials de Barcelona), es un servei permanent que funciona les 24 hores dels 365 dies de l'any. Integra el Servei d'Urgències i el Servei d'Emergències Socials.

Professionals: 1 Cap de Departament; 1 Cap Adjunt; 1 Coordinadora; 6 Caps de Torn; 7 Psicòlegs; 10 treballadors Socials; 30 tècnics auxiliars

	gener	febrer	març	abril	mitjana mensual
Emergències ordinàries	6	6	4	3	4,75
Activacions Plans Municipals*	0	0	0	0	0
Activacions de PAGLS	4	1	4	8	4,25
Professionals activats (estimació)	45	27	65	58	48,75
Persones ateses	165	81	232	368	211,5
Persones allotjades	4	6	13	14	9,25

(*) Suma dels Plans d'Actuació d'Emergència Municipal (PAEM), Pla Específic d'Emergència Municipal (PEEM) (PAGLS) Pla d'Actuació del grup Logístic Social



Operació hivernal 2014

Nou equipament del Passatge Dos de maig que va obrir del 4 de desembre al 9 de març.

	gener	febrer	març	abril	Mitjana mensual
Persones ateses	188	135	26	0	87,25
Pernoctes	1.990	1.992	253	0	1058,75

Amb la finalitat de realitzar una actuació preventiva més acurada, s'ha dut a terme l'acollida hivernal .

L'actuació ha consistit en l'obertura d'un Centre d'Acolliment d'Emergències per a prevenir las conseqüències que una baixada de temperatures pot comportar sobre l'estat de les persones que pernocten en la via pública. El Centre coordinat des del CUESB està dotat de 75 places.

Operació fred 2014

No s'ha activat cap dispositiu d'Operació Fred.

4 Programa de substitució de sancions

4.1 Programa de substitució de sancions OOMMCC

En aquests primers quatre mesos de 2014 s'han iniciat 225 expedients de substitució de sancions administratives per mesures educatives o prestacions en benefici a la comunitat de les quals 116 corresponen a l'oferta feta a infractors menors d'edat.

La substitució d'aquestes sancions suposaria un global de 4814 hores de mesures educatives o prestacions en benefici a la comunitat en adults i altres 2471 en menors d'edat.

Substitució de sancions en ADULTS

	Gener-abril 2014
Substitució formalitzada	21
Substitució fracassada	3
En procés	66
No accepta	5
No procedeix	6
No contacte	8

Dades aportades per DSP

Substitució de sancions en MENORS

	Gener-abril 2014
Substitució formalitzada	13
Substitució fracassada	1
En procés	63
No accepta	15
No procedeix	3
No contacte	21

Dades aportades per DSP

4.2 Programa de substitució sancions Art. 25.1 de la LO 1/92

D'acord amb el protocol establert des de 2008 entre la Guàrdia Urbana, la Policia de la Generalitat - Mossos d'Esquadra i l'Agència de Salut Pública de Barcelona per oferir una alternativa a la sanció econòmica als menors que han estat denunciats per tinença o consum de drogues (infracció de l'article 25.1 de la Llei Orgànica 1/92 de 21 de febrer), el Servei d'Orientació sobre Drogues (SOD) de l'Agència de Salut Pública de Barcelona ha ofert aquests primers quatre mesos de 2014 (gener-abril) el programa d'atenció psicoeducativa a 129 adolescents entre 14 i 17 anys i les seves famílies. Es tracta cada cas de manera individual i s'ofereix un espai de reflexió i treball amb els adolescents i que els permet iniciar un procés orientat a canviar de comportament de les conductes de risc. D'aquests, 128 han realitzat el programa de manera satisfactòria 1 l'ha abandonat.



5 Abordatge del fenomen de la prostitució i l'explotació sexual

5.1 Servei d'Atenció Socioeducativa (SAS)

Servei municipal específic a disposició de les dones que exerceixen la prostitució o són víctimes de tràfic d'esses humans amb finalitat d'explotació sexual, especialment per aquelles que ofereixen i negocien els serveis a la via pública.

Número de professionals : 9 (2 a temps parcial i 7 a jornada completa)

Intervencions

	gener	febrer	març	abril
Expedients actius	329	339	343	353

	gener-abril
Nombre d'altres	36
Nombre de baixes	45
Casos reoberts	17

	gener	febrer	març	abril
Contactes ¹	10	10	6	5
Nombre d'Atencions ²	2.690	2.466	2.538	2.248
Escolta Activa	-	-	1.772	1.567
Intervenció educativa	-	-	766	671
Entrevistes oficina ³	64	63	67	76
Entrevistes atenció psicològica	39	39	43	36

¹ Contactes acumulatius establerts en la via pública que poden o no implicar atenció

² Nombre d'atencions, incloent les escoltes actives i intervencions educatives realitzades a la via pública. Els mesos de gener i febrer 2014 encara no estava operativa la Base de Dades del SAS. Per tant, les dades corresponents a gener i febrer es van recollir de manera manual i sense subcategoritzar-les.

³ No inclou l'atenció psicològica

Projecte Integras (de l'associació Genera):

Aquest projecte s'adreça a oferir informació i detectar necessitats (sobretot situacions de violència) en dones que exerceixen prostitució en espais tancats. **(Es disposarà de les dades a finals d'any)**

Projecte Urgències Intermèdies i Inclusió social (de la Fundació Àmbit Prevenció):

Aquest projecte té per objectiu garantir la millora de la qualitat de vida i fomentar l'autonomia de les dones que exerceixen prostitució, i especialment d'aquells col·lectius més vulnerables amb alt risc d'exclusió social.

Ajuts econòmics: 27 usuàries

Habitatge: 2 usuàries

Tallers: s'iniciaran el proper trimestre



5.2 Servei de Formació i Inserció Laboral

DIR: Dispositiu Integral per a la recol·locació laboral de dones que exerceixen prostitució.

Projecte de la Fundació SURT adreçat a dones que exerceixen prostitució i volen deixar l'activitat i entrar al mercat laboral formal

- 25 dones finalitzen el març del 2014
- 15 dones més finalitzaran l'agost del 2014

(ambdós grups es van iniciar el 2013)

ITI: Itinerari personal d'assessorament a la professionalització de dones que han exercit prostitució

Projecte de la Fundació SURT adreçat a dones que havent exercit prostitució, els dos últims anys ja ha tingut experiències al mercat laboral formal. Es pretén afavorir l'ocupabilitat i el manteniment al mercat de treball.

- 11 participants que han començat el gener 2014.
- S'han seleccionat 13 dones més que s'incorporaran l'abril del 2014.

Dispositiu Especial d'Acompanyament per a la incorporació al mercat laboral i al teixit social de dones que exerceixen prostitució i cerquen alternatives a l'activitat.

Projecte de la Coordinadora per a la inserció laboral Anem per Feina. Porta a terme un acompanyament i abordatge personalitzat per tal d'obtenir alternatives d'accés al mercat laboral.

- 74 Participants

Acció

Projecte de la Fundació APIP – ACAM adreçat a persones transsexuals que volen deixar la prostitució

- 40 dones participants al projecte iniciat l'1 de juliol del 2013 i que finalitzarà el 30 de juny del 2014

Dona i Prostitució. Formació i Inserció laboral 2013

Projecte de Germanes Oblates (El Lloc de la Dona). Es porten a terme itineraris formatius, prelaborals i laborals en funció de les necessitats detectades.

- 102 dones participen en accions formatives (idioma, salut, habilitats prelaborals, etc.) de les quals 14 han realitzat un curs de cambres de pis per hotel



Enfilant l'Agulla, projecte d'emprenedoria social

Projecte d'emprenedoria de l'Associació Enfilant l'Agulla per crear oportunitats de treball en l'àmbit de la costura

- 19 participants

5.3 Servei d'Acollida i Protecció Víctimes de tràfic d'essers humans amb finalitat d'explotació Sexual

SICAR cat, Acollida d'Emergència:

Projecte d'Adoratius per l'acollida de dones víctimes de tràfic d'essers humans amb finalitat d'explotació sexual (independentment que denunciïn o no i que finalment vulguin tornar al seu país o quedar-se)

- 8 ingressos a recurs d'emergència.

RAI: Recuperació, Apoderament i Inserció sociolaboral de dones que han estat víctimes de tràfic d'essers humans amb finalitat d'explotació sexual

Projecte que porten a terme les entitats Fundació Surt i Adoratius (aquesta en el marc del programa SICAR cat)

- 19 participants en el projecte, iniciat l'abril del 2013 i finalitzat el 31 de març del 2014

Atenció jurídica

Servei contractat amb Dones Juristes per aquells casos de víctimes de tràfic d'essers humans amb finalitat d'explotació sexual que vulguin informar-se sobre el procés de denúncia o vulguin formalitzar-la.

- 4 casos en continuïtat des del 2013 (denúncies i assessorament per denúncia de tràfic d'esses humans amb finalitat d'explotació sexual).

6 Intervencions en neteja i manteniment

6.1 Operació estiu

Neteja viària

El servei de neteja s'ha reforçat per a l'estiu especialment en els punts centrals de la ciutat, a les platges, a les zones d'ús més intensiu, i també, en menor grau, a la resta de la ciutat, a més d'activar un servei especial de neteja a tots els espais verds de la ciutat d'acord amb el seu índex d'ús. Des del mes de maig i fins al 30 de setembre, 75 equips i 144 operaris reforcen el servei habitual per mantenir neta la ciutat durant l'estiu.

També amb motiu dels diversos actes festius que acull la ciutat durant l'estiu com són les festes majors i altres esdeveniments de forma ja programada: la Revetlla de Sant Joan, Festa Major de Gràcia, Festa Major de Sants i la Festa Major de la Mercè, es disposa una actuació completa dels serveis de neteja,

Platges

Les platges també estan preparades per iniciar la temporada de 2014; recordem que l'any 2012 la xifra d'usuaris va ser de 3.754.886 (el comptatge d'usuaris es fa cada dos anys).

Les platges de Barcelona compten amb 14 punts operatius de wifi i amb 18 guinguetes de les quals, aquesta temporada, 14 han apostat per continuar oferint el servei de begudes fins a la línia de l'aigua, vista l'experiència positiva de l'any passat. L'Ajuntament va proposar als adjudicataris de les guinguetes de platja ampliar la zona per servir les begudes a la sorra de les platges, frontalment fins a la zona de l'aigua i lateralment en un radi de 50 metres al voltant de la guingueta, per tal de servir als usuaris de la platja a peu de sorra i ocupar d'aquesta manera, amb una oferta regulada i legal, el servei de begudes als banyistes més enllà de la zona de taules.

En total, s'obren al públic 133 lavabos públics dels quals 32 són adaptats, 89 dutxes, així com el servei de lloguer de gandules i para-sols.

També durant tota la temporada de banys, actuen diàriament a les platges 2 equips de 8 promotors cívics i un coordinador que tenen com a tasca el foment de les bones pràctiques ambientals, tant pel que fa als usuaris de les platges, com a les dels concessionaris dels serveis de guinguetes i gandules.

Des de l'1 de juny està previst un dispositiu específic de neteja amb 18 equips de treball i 36 operaris, i s'han incorporat dos equips de buidat de papereres dels passeigs del front marítim i dels accessos a les platges per les papereres dobles (110 litres) en totes les parts dels passeigs des de la plaça del Mar fins a la nova platja de Llevant.

Específicament per a la neteja de la superfície de l'aigua, l'Ajuntament compta amb tres embarcacions, dos "Marnettsolid 650" i un "Pelicà", que netegen els residus flotants de l'aigua de les platges de Barcelona des de la zona de banys del Fòrum i fins a la platja de Sant Sebastià, actives des de l'1 de juny i fins al 25 de setembre.

6.2. Eliminació de grafitis

Actuacions de neteja de grafitis que porten a terme 38 equips de dilluns a dissabte i 8 equips diumenges i festius.

	Metres quadrats de grafitis eliminats en façanes	Actuacions realitzades
2011	424.161	189.151
2012	403.471	180.468
2013	156.824	71.797
2014*	163.272	73.764

(*) Fins abril 2014

6.3. Control i reducció del soroll

Pla Silenci 2014

La campanya d'enguany segeuix les mateixes directrius dels últims anys i es preveu realitzar accions d'informació i sensibilització tant a la ciutadania en general com a les zones d'elevada concentració d'oci nocturn, a fi de fer veure als usuaris de l'oci nocturn la necessitat d'una presa de consciència activa i conjunta en la reducció del soroll a la nit.

Es mantindrà el missatge de l'any passat SHHHHPLAU---- ELS VEÏNS DORMEN". Es prioritzen els missatges positius que reforcen la idea de disminució del volum i conciliació del dret a l'oci el dret al descans.

La campanya s'iniciarà a mitjans de juny i es conclourà a mitjans d'octubre, adaptant els dies d'actuació (dijous, divendres i dissabte) i els horaris (de 23 a 3h o de 23 a 6h) en funció de les necessitats de cada zona.

Com a novetat d'aquest any és previst que aquesta campanya es vegi reforçada per efectius propis de Ciutat Vella i pels previstos en les actuacions de les zones pilot que a continuació s'esmenten.

Zones de proves pilot per la reducció del soroll d'oci nocturn

S'han designat tres àrees d'estudi per tal de portar a terme i avaluar el resultat d'un seguit de propostes encaminades a reduir la problemàtica del soroll derivada de l'oci nocturn a l'espai públic.

Aquestes àrees es caracteritzen per la concentració de gent a l'espai públic en horari nocturn degut a l'oferta existent d'establiments de pública concurrència: ja siguin discoteques, locals de restauració o d'oci nocturn. La problemàtica es centra sobretot en els dijous, divendres i dissabtes quan els nivells acústics es mantenen alts, en uns horaris en els que cal compatibilitzar l'oferta de serveis amb el dret al descans dels veïns.

En concret, les tres àrees són les següents:

Districte	Zona	Carrers
Ciutat Vella	Montserrat	Montserrat, Arc del teatre, Lancaster
Eixample	Enric Granados	Enric Granados entre Còrsega i Diagonal Aribau i Balmes entre Còrsega i Diagonal
Sarrià-Sant Gervasi	Tuset Lincoln	Tuset Lincoln

Per tal de compartir criteris i línies de treball s'està convocant als locals de pública concurrència de les diferents àrees d'estudi per valorar conjuntament possibles col·laboracions.

Com a propostes que es plantegen figuren les que s'esmenten tot seguit:

- Realització de proves pilot amb rètols lluminosos donant informació si es superen determinats llindars de soroll
- Col·locació de projectors lumínics que mostrin el missatge de silenci
- Reproduir una falca abans de l'horari de tancament recordant la necessitat de moderar el to de veu un cop fora el carrer
- Presència de promotors fixes al carrer que intervinguin en la sensibilització de la gent al carrer (coordinat amb la campanya del Pla Silenci)
- Estudiar la viabilitat tècnica de col·locar tendals fonoabsorbents a les sortides dels locals i a les terrasses
- Prova pilot per avaluar l'efectivitat en reduir els nivells sonors en intensificar la presència de la GUB

D'altra banda, el Dept. de Soroll ha instal·lat sonòmetre d'intempèrie a totes les àrees pilot per tal de monitoritzar els nivells acústics de la zona i diagnosticar-les.

De l'avaluació de la implantació del seguit de mesures que es determinin s'estudiarà posteriorment la possibilitat de replicar-ho en altres indrets de la ciutat amb la mateixa casuística.

Limitadors acústics en concerts a l'aire lliure

Com a bona pràctica ja consolidada s'instal·laran **limitadors acústics** als concerts realitzats en actes i activitats de lleure a l'aire lliure, que sovint es realitzen en carrers, places i espais que no sempre estan configurats per acollir aquesta mena d'esdeveniments.

Els limitadors realitzen una **dobla funció**:

- limitar el màxim d'emissió de so fins a un llindar raonable i compatible amb el funcionament de la festa.
- controlar l'impacte acústic que arriba als habitatges més propers susceptibles de patir molèstia, mantenint-hi els nivells d'immissió dins d'uns marges raonables.

Aquesta iniciativa, ha comportat que fins maig s'hagin instal·lat uns 20 limitadors si bé és durant els propers mesos d'estiu que es fa més intensiva doncs els actes a l'aire lliure (revetlles, festes majors, etc.) són nombrosos i el gaudi de l'espai públic es fa més extensiu.



Per tant, durant l'estiu es continuaran instal·lant equips limitadors als concerts de les festes a tots els districtes de la ciutat. A destacar per exemple la cobertura de les festes de Gràcia o les de Sants-Montjuïc, entre d'altres, així com en els actes de gran format o festes a nivell de ciutat com és la celebració de la Mercè al setembre.

És de preveure que com a mínim s'assoleixin els 200 concerts a finals d'any.

7 INTERVENCIIONS GUÀRDIA URBANA

Infraccions OOMM de convivència denunciades per la Guàrdia Urbana

Capítols títol II	Concepte	Gener-abril 2014
1	Atemptats contra la dignitat de les persones.	36
2.1	Degradació visual de l'entorn urbà: grafits, pintades i altres expressions gràfiques	176
2.2	Degradació visual de l'entorn urbà: pancartes, cartells i fulletons	836
3	Juguesques	16
4	Ús inadequat de l'espai públic per a jocs	60
5.1	Altres conductes a l'espai públic: ocupació de l'espai públic per conductes que adopten formes de mendicitat	1.119
5.2	Altres conductes a l'espai públic: ocupació de l'espai públic per a l'oferiment i demandes de serveis sexuals	554
6	Necessitats fisiològiques	3.254
7	Consum de begudes alcohòliques	14.420
8	Comerç ambulant no autoritzat d'aliments, begudes i altres productes	18.038
9	Activitats i prestació de serveis no autoritzats	44
10	Ús impropï d l'espai públic	407
11	Actituds vandàliques en l'ús del mobiliari urbà. Deteriorament de l'espai urbà	43
12.1	Altres conductes que pertorben la convivència ciutadana. Zones naturals i espais verds / platges	9
12.2	Altres conductes que pertorben la convivència ciutadana. Actes als espais públics que pertorben el descans i la tranquil·litat dels veïns/es i vianants	1.687
12.3	Altres conductes que pertorben la convivència ciutadana. Actuacions musicals al carrer	76
12.4	Altres conductes que pertorben la convivència ciutadana. Altres.	91
TOTAL		40.893

Font: Sistemes d'Informació Gerència de Prevenció, Seguretat i Mobilitat.

Comisos

Comisos procedents de venda ambulant	Gener-abril 2014
Llaunes	104673
Aliments	15786
Marroquineria	4188
Roba / tèxtil	3851
Ulleres	3285
Bijuteria	10272
Joguines	8896
Bicicletes	516
Altres gèneres	66094
TOTAL	217561



Ús de la bicicleta

Denúncies	Gener-abril 2014
Per infraccions de ciclistes	1.039
Per infraccions contra ciclistes	522

Font: Sistemes d'Informació Gerència de Prevenció, Seguretat i Mobilitat

Venda ambulat

Denúncies	Gener-abril 2014
Venda ambulat*	18.025

* Total intervencions per venda ambulat: venda, col·laboració, compra, abandonament gènere, ...)

Font: Sistemes d'Informació Gerència de Prevenció, Seguretat i Mobilitat

Infraccions Llei 1/92 denunciades per Guàrdia urbana

Infraccions Llei 1/92	Gener-abril 2014
Relacionades amb el consum, tinença d'estupefaents i abandonament d'estris	4.193
Relacionades amb armes i altres	188

Font: Sistemes d'Informació Gerència de Prevenció, Seguretat i Mobilitat

Grafitis

Denúncies	Gener-abril 2014
Grafitis*	166

* Total actuacions via administrativa i penal

Font: Sistemes d'Informació Gerència de Prevenció, Seguretat i Mobilitat



III SEGUIMENT DE L'ESTAT DE L'ESPAI PÚBLIC

DESCRIPCIÓ	Mitjana gener-abril 2014 DETECCIONS / INSPECCIÓ	Mitjana gener-abril 2014 DETECCIONS / Km DE CARRER
Excrements a la via pública	8,421	1,831
Orins i vòmits a la via pública	2,562	0,557
Residus petits a la via pública	8,874	1,929
Residus mitjans a la via pública	1,940	0,422
Bosses d'escombraries a la via pública	2,624	0,571
Residus voluminosos a la via pública	2,538	0,552
Animals morts a la via pública	0,088	0,019
Grafitis	101,379	22,039
Ombres de grafitis	1,663	0,361
Papereres amb desperfectes	0,440	0,096
Papereres amb desbordament	1,424	0,310
Contenidors bruts i/o amb grafitis	0,602	0,131
Contenidors espatllats	0,805	0,175
Contenidors amb desbordament	9,900	2,152
Sacs de runa amb desbordament	0,140	0,030
Bancs amb pintades	19,833	4,311
Bancs amb desperfectes	2,428	0,528
Punts de llum trencats i/o sense funcionar	0,373	0,081
Senyals de trànsit amb desperfectes	2,671	0,581
Indicadors turístics amb desperfectes	0,858	0,186
Altres senyals amb desperfectes	2,457	0,534
Semàfors espatllats	0,063	0,014
Semàfors amb desperfectes	0,622	0,135
Jocs infantils amb mala imatge	0,098	0,021
Caixes elèctriques amb pintades	35,283	7,670
Caixes elèctriques amb desperfectes	3,643	0,792
Caixes elèctriques obertes	0,651	0,142
Bústies de correu amb pintades	2,488	0,541
Bústies de correu amb desperfectes	0,007	0,002
Cabines telefòniques amb pintades	1,455	0,316
Cabines telefòniques amb desperfectes	0,957	0,208
Pilons fixes amb desperfectes i/o descalçats	10,612	2,307
Aparcaments de bicicletes amb desperfectes	0,529	0,115
Tapes de terra, vorera o no, mal encaixades i/o trencades	4,143	0,901
Forats a l'asfalt	0,492	0,107
Forats a la vorera	4,544	0,988
Fonts en mal estat	0,008	0,002
Escales mecàniques amb desperfectes	0,000	0,000
Marquesines de bus amb desperfectes	0,004	0,001
Marquesines de bus amb pintades	3,703	0,805
Parades de bicing amb desperfectes	0,043	0,009
Parades de bicing amb pintades	0,004	0,001
Sense sostre	0,443	0,096
Pidolaires	1,211	0,263
Pidolaires amb menors	0,001	0,000
Menors pidolaires	0,000	0,000
Neteja vidres, funambulistes i altres activitats a cruïlles semafòriques	0,005	0,001
Venda ambulat	0,402	0,087
Venda de llaunes	0,006	0,001
Remenadors de contenidors	2,824	0,614
Bicicletes aparentment abandonades	1,285	0,279



14è Informe de seguiment de l'ordenança de convivència

Motos aparentment abandonades	0,255	0,056
Cotxes aparentment abandonats	0,312	0,068
Jocs infantils amb desperfectes	0,038	0,008
Acumulació de fulles	0,048	0,010
Cartrons	0,747	0,162
Quiosc amb mal estat	0,464	0,101
Quiosc amb mala imatge	0,437	0,095
Mupis amb desperfectes	0,005	0,001
Mupis amb mala imatge	0,075	0,016

Dades aportades per Strenghs

