

**15è INFORME PER A LA COMISSIÓ DE SEGUIMENT DE
L'APLICACIÓ DE L'ORDENANÇA DE MESURES PER
FOMENTAR I GARANTIR LA CONVIVÈNCIA CIUTADANA A
L'ESPAI DE BARCELONA**

27 octubre de 2014

Introducció

- I L'estat de la ciutat
 - 1 Percepció de l'estat de la ciutat
 - 2 Incidències, queixes i demandes:
 - IRIS
 - 092 - 112
 - sorolls

- II Intervencions i activitats
 - 3 Intervencions socials a l'espai públic
 - 4 Intervencions socials amb persones vulnerables
 - 5 Programa de substitució de sancions administratives
 - 6 Intervencions ABITS
 - 7 Intervencions neteja i manteniment
 - 8 Intervencions policials

- III Seguiment de l'estat de l'espai públic

I L'estat de la ciutat

1 Percepció de l'estat de la ciutat

1.1 Principals problemes de la ciutat

Quin considera que és el problema més greu que té la ciutat de Barcelona en aquests moments?

ATUR / CONDICIONS DE TREBALL	25,8
PROBLEMES ECONÒMICS	7,8
INSEGURETAT	7,1
NETEJA	4,5
TURISME	4,5
ASPECTES POLÍTICS	4,4
TRANSP., INFR. I COMUNICACIONS	3,5
VAL. SOCIALS NEG. / MANCA EDUC./CIVISME	3,0
PROB. ASSOCIATS A LA IMMIGRACIÓ	3,0
CIRCULACIÓ / TRÀNSIT	2,8
POBRESA / INT. SOCIAL / INDIGENTS	2,5
EQUIPAMENTS I SERVEIS	2,5
OBRES	2,4
CONTAMINACIÓ I MEDI AMBIENT	2,1
RETALLADES	2,1
GESTIÓ POLÍTICA MUNICIPAL	2,0
MASSIFICACIÓ	2,0
MODEL DE CIUTAT	1,9
ENCAIX DE CATALUNYA A ESPANYA	1,5
SOROLLS	1,1
LA CORRUPCIÓ I EL FRAU	1,1
ALTRES	4,8
CAP / RES	3,9
NS / NC	3,9

Font: Baròmetre Municipal. Juny de 2014

L'atur i les condicions de treball es mantenen com la principal preocupació dels barcelonins i les barcelonines, seguida dels problemes econòmics. Ara bé, respecte a les anteriors edicions del Baròmetre (desembre i juny de 2013), sembla que l'ambient de recuperació econòmica es trasllada a l'àmbit de l'opinió pública i, tot i ser encara clarament majoritàries, disminueixen les mencions a les problemàtiques econòmiques i al mateix temps augmenten les referides a determinades problemàtiques relacionades amb la convivència, com ara la manca de civisme o altres valors socials negatius i, especialment, el turisme. Per la seva banda, la seguretat roman estable en el tercer lloc dels problemes de la ciutat, si bé el percentatge de respostes vinculades decreix progressivament fins arribar al mínim dels darrers cinc anys.

Problema més greu de la ciutat de Barcelona. 2007-2014 (*)

	2007	2008		2009		2010		2011	2012		2013		2014
	set.	juny	des.	juny	des.	juny	des.	des.	juny	des.	juny	des.	juny
ATUR / CONDICIONS DE TREBALL	2,4	7,9	18,8	18,0	17,6	21,3	28,3	31,1	29,1	29,0	33,8	31,3	25,8
PROBLEMES ECONÒMICS	1,5	5,4	7,0	5,5	5,5	5,8	7,0	9,3	10,9	9,3	10,9	7,8	7,8
INSEGURETAT	10,5	13,6	10,4	14,8	19,6	18,1	17,4	15,0	13,0	9,6	10,3	8,4	7,1
NETEJA	7,8	6,6	7,1	6,8	7,8	4,1	5,0	5,4	5,3	4,3	3,5	4,4	4,5
TURISME	1,3	1,1	2,1	0,8	0,4	1,0	0,9	0,8	1,3	0,6	1,6	3,1	4,5
ASPECTES POLÍTICS	3,4	2,0	2,4	2,5	2,4	3,8	3,9	3,1	7,9	8,3	8,0	6,4	4,4
TRANSP., INFR. I COMUNICACIONS	16,6	5,4	7,0	6,6	3,0	2,4	2,4	1,8	1,6	3,8	1,5	4,4	3,5
VAL. SOCIALS NEG. / MANCA EDUC./CIVISME	2,8	3,8	2,9	3,4	4,1	3,9	3,8	2,4	3,1	3,6	2,4	2,1	3,0
PROB. ASSOCIATS A LA IMMIGRACIÓ	9,3	15,1	11,8	7,9	8,1	6,8	7,0	5,5	4,5	2,3	3,5	2,3	3,0
CIRCULACIÓ / TRÀNSIT	8,3	6,8	5,9	4,8	3,5	3,9	4,4	3,1	3,6	4,3	1,3	2,1	2,8
POBRESA / INT. SOCIAL / INDIGENTS	0,4	0,3	0,3	0,8	0,6	0,8	1,1	1,4	2,0	3,1	3,1	3,8	2,5
EQUIPAMENTS I SERVEIS	2,8	1,9	2,4	1,9	0,8	1,3	0,8	2,9	2,8	1,6	2,4	2,6	2,5
OBRES	2,9	0,9	2,1	3,6	8,3	5,4	1,1	0,8	0,5	0,4	0,5	1,0	2,4
CONTAMINACIÓ I MEDI AMBIENT	2,1	1,5	1,3	1,6	0,6	1,1	0,5	1,3	1,0	1,4	0,8	1,1	2,1
RETALLADES	-	-	-	-	-	-	-	2,4	2,5	3,8	1,4	1,1	2,1
GESTIÓ POLÍTICA MUNICIPAL	1,9	1,9	2,4	1,1	2,5	5,9	3,0	1,1	0,4	0,5	0,4	2,1	2,0
MASSIFICACIÓ	2,1	2,3	1,3	2,3	0,9	0,9	1,1	1,3	0,8	0,6	0,8	0,6	2,0
MODEL DE CIUTAT	-	1,5	0,6	0,9	1,4	1,6	1,1	0,8	1,3	1,0	0,8	1,6	1,9
ENCAIX DE CATALUNYA A ESPANYA	0,1	0,6	0,6	0,1	0,6	0,4	0,3	0,3	0,1	0,9	1,6	1,6	1,5
SOROLLS	1,3	1,6	0,5	1,4	1,0	0,4	0,1	0,4	1,1	0,6	0,5	0,9	1,1
LA CORRUPCIÓ I EL FRAU	-	-	-	0,0	0,1	0,8	0,1	0,5	-	1,0	0,6	0,9	1,1

Font: Baròmetre Municipal. Juny de 2014

(*) Respostes amb percentatges iguals o superiors a 1%

1.2 Principals problemes de la ciutat

Quant a les problemàtiques que més afecten personalment la ciutadania, es reproduïx la tendència i l'atur, que havia arribat a pics del 33% en el moment més intens de la crisi, suma enguany el 23% de les respostes. En canvi, els problemes econòmics no experimenten cap variació significativa i es consoliden com a segona resposta amb un 17%. La inseguretat recull un 2,4% de les respostes, amb tendència a la baixa, i la pobresa o exclusió social l'1,4% i els valors socials negatius o la manca de civisme el 0,9, la neteja el 0,8% i els sorolls el 0,5%.

I personalment, quin problema l'afecta més? 2007-2014 (*)

	2007	2008		2009		2010		2011	2012		2013		2014
	set.	juny	des.	juny	des.	juny	des.	des.	juny	des.	juny	des.	juny
ATUR / CONDICIONS DE TREBALL			17,5	18,0	20,6	20,1	25,9	28,4	30,1	33,3	31,9	28,8	22,9
PROBLEMES ECONÒMICS			16,8	13,5	11,6	19,9	15,9	15,5	15,9	12,6	18,0	17,5	16,8
PROBLEMES I PREOCUPACIONS PERSONALS			1,1	5,8	2,0	9,4	4,3	3,8	3,1	2,8	2,1	5,4	6,1
RETALLADES			-	-	-	-	-	5,3	6,6	7,0	4,9	4,0	5,1
EQUIPAMENTS I SERVEIS			5,0	3,9	4,5	2,3	3,5	3,8	6,0	4,1	5,9	4,0	4,9
PRESTACIONS I AJUTS			2,9	3,9	4,5	5,4	7,4	4,1	2,5	4,9	4,8	6,1	4,3
INSEGURETAT			7,1	5,1	6,5	6,8	6,4	6,6	5,0	3,5	3,5	3,5	2,4
TRANSP., INFR. I COMUNICACIONS			3,3	3,9	2,1	1,5	0,8	1,5	2,6	3,1	0,5	0,8	1,8
POBRESA / INT. SOCIAL / INDIGENTS			0,4	0,4	1,0	0,4	0,1	0,6	0,5	0,5	0,8	1,9	1,5
ASPECTES POLÍTICS			0,5	1,3	1,4	1,4	1,4	1,3	2,3	3,3	2,5	2,5	1,5
IMPOSTOS I MULTES			0,9	0,5	0,9	1,9	1,3	1,1	1,3	2,0	1,5	0,3	1,4
ENCAIX DE CATALUNYA A ESPANYA			0,3	0,6	0,5	-	0,4	0,5	0,1	1,6	1,1	0,9	1,0
PROB. ASSOCIATS A LA IMMIGRACIÓ			3,1	1,9	2,6	3,0	1,3	1,4	1,3	0,5	0,9	0,9	1,0
VAL. SOCIALS NEG. / MANCA EDUC./CIVISME			1,5	2,6	2,0	2,3	2,8	2,4	1,9	1,5	1,8	1,1	0,9
LA CORRUPCIÓ I EL FRAU			-	-	0,1	0,1	0,1	0,3	-	0,3	0,6	1,1	0,9
NETEJA			1,3	1,8	2,5	1,1	1,4	1,8	1,8	0,5	0,5	0,5	0,8
GESTIÓ POLÍTICA ESTATAL			-	-	-	-	-	-	-	-	-	-	0,6
SOROLLS			0,1	1,1	0,8	0,4	0,1	0,5	0,9	0,1	0,3	0,5	0,5

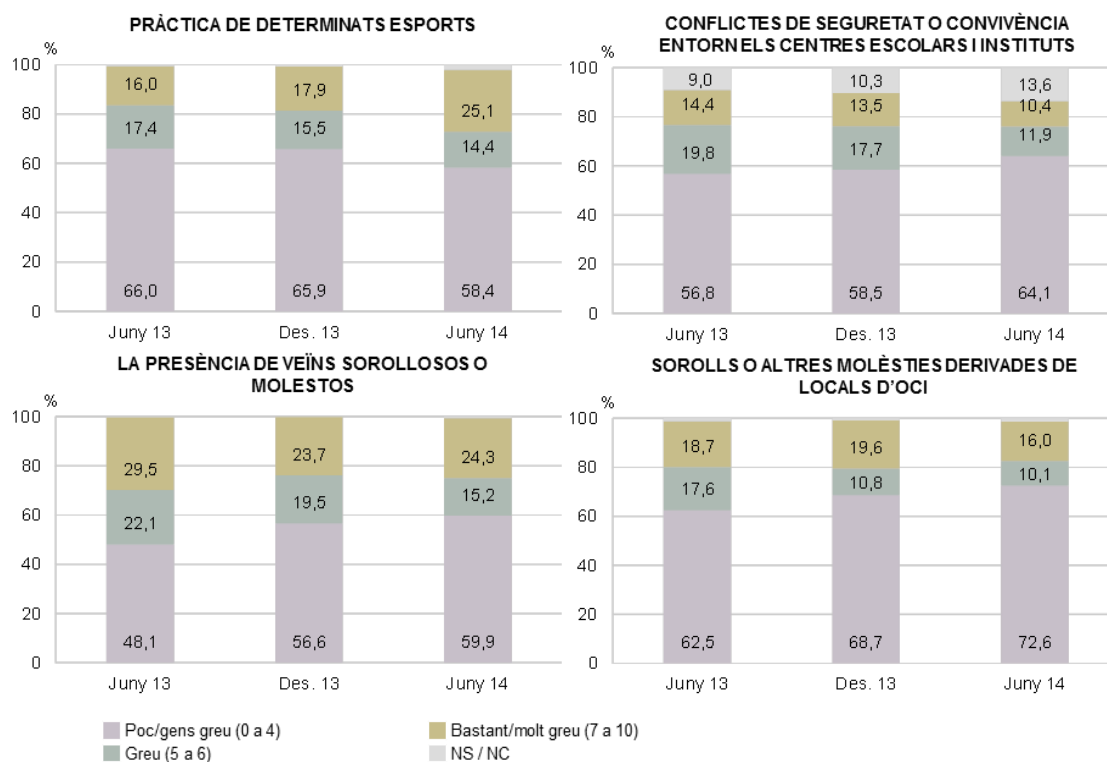
Font: Baròmetre Municipal. Juny de 2014

(*) Respostes amb percentatges iguals o superiors a 0,5%

1.3 Conflictes de convivència als barris

L'Òmnibus Municipal demana dos cops l'any a la ciutadania per la presència de determinats fenòmens pertorbadors de la convivència als barris:

En una escala del 0 al 10, fins a quin punt són un problema en el seu barri les següents situacions (0 cap problema, 10 un problema molt greu)



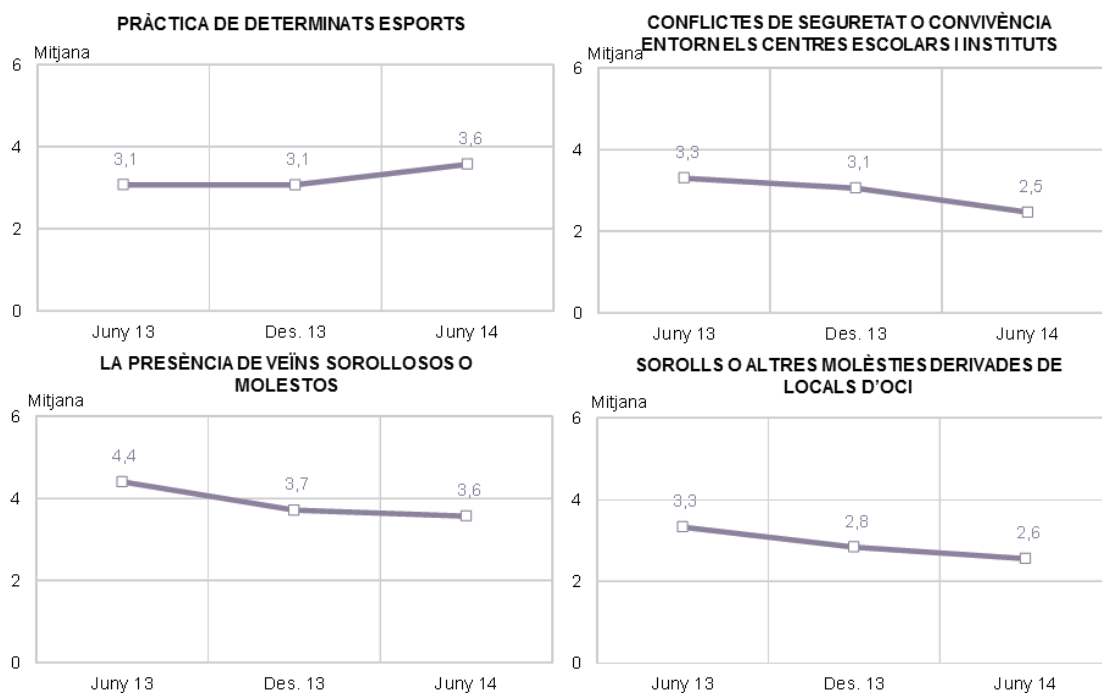
Font: Òmnibus Municipal. Juny de 2014

En conjunt, destaca el fet que actualment hi ha menys persones que pateixen tres de les quatre problemàtiques recollides; en efecte, minva l'afectació per sorolls tant veïnals com de locals, així com per conflictes relacionats amb els centres escolars. En canvi, s'incrementen les molèsties per la pràctica de determinats esports (skate, ciclisme extrem, patinatge...) en espais inadequats. Així, el mes de juny passat l'afectació per aquest tema iguala la derivada dels sorolls i molèsties veïnals, tradicionalment la més estesa; un de cada quatre ciutadans entrevistats afirmava tenir un problema bastant o molt greu amb un d'aquests temes; si els sumem amb els que li donen una gravetat valorada entre 5 i 6 en l'escala, el 40% dels veïns i veïnes entrevistats pateix un conflicte d'aquest tipus.

Així, la nota mitjana que tots els entrevistats atorguen a la gravetat de cadascuna de les problemàtiques sondejades reflecteix aquesta tendència, ja que disminueix en tots els casos excepte en la pràctica d'esports sorollosos o molestos en llocs inadequats, que iguala la problemàtica del veïnatge sorollós o molest.

Malauradament, la grandària de la mostra de l'Òmnibus no permet obtenir nivells de representació estadística a nivell de districte, que ens permetrien conèixer a quins territoris s'ha intensificat el fenomen i a on, en canvi, han millorat les condicions.

Valori en una escala del 0 al 10 fins a quin punt són un problema en el seu barri les següents situacions (0 cap problema, 10 un problema molt greu)

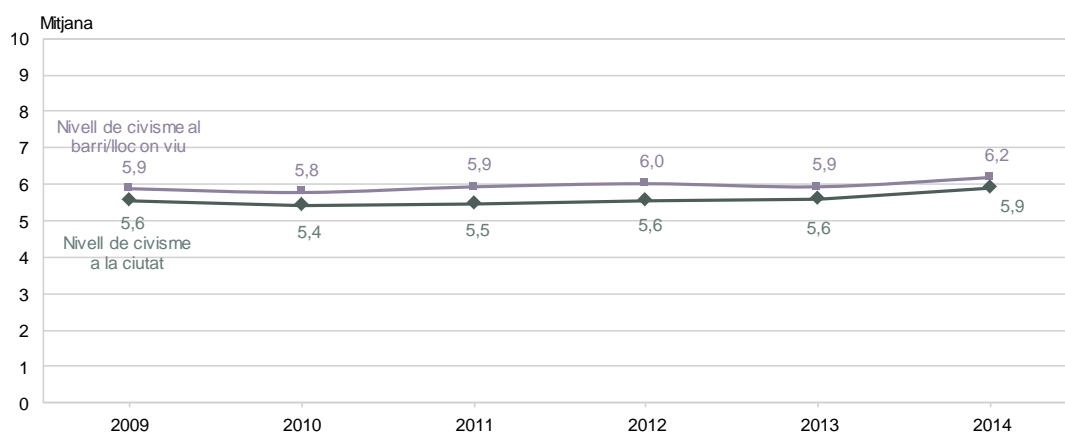


Font: Òmnibus Municipal. Juny de 2014

1.4 Percepció del civisme a la ciutat i al barri

L'Enquesta de Victimització de Barcelona reflecteix enguany una notable millora de tots els indicadors associats. Cau la victimització declarada per la ciutadania, millora la percepció de seguretat i, en la mateixa línia, millora la valoració del nivell de civisme a la ciutat i al barri, un indicador que fins ara es mantenia sumament estable. Tant l'àmbit de la ciutat com la del barri registren millores de tres dècimes en la nota mitjana, i en tots dos casos es registra el millor indicador de la sèrie. En conjunt, la ciutadania valora millor el civisme al seu barri que en el conjunt de la ciutat, i així el nivell de civisme al barri supera per primer cop el 6 en la seva nota mitjana, tot arribant al 6,2.

Valoració del nivell de civisme a la ciutat i al barri. Barcelona, 2009-2014



Font: Enquesta de Victimització de Barcelona 2014

La cara més negativa d'aquest indicador és, però, el manteniment de les fortes diferències territorials. Primer de tot, el grau de civisme apreciat és clarament superior en els districtes més benestants. I en segon lloc, mentre que la majoria de barcelonins i barcelonines aprecien més el nivell de civisme del seu barri que el del conjunt de la ciutat, i denoten per tant una vivència còmoda i segura de llur entorn més immediat, hi ha tres districtes de la ciutat on la valoració del civisme al barri és pitjor que el de la ciutat, tot fent palès un sentiment de greuge. Es tracta de Ciutat Vella, Sants-Montjuïc i Nou Barris. El cas de Ciutat Vella és especialment significatiu, ja que és l'únic districte de la ciutat que suspèn el nivell de civisme al seu barri. Tot i així, la nota millora també als tres districtes esmentats, i particularment a Nou Barris la millora respecte a l'any passat és força important (quatre dècimes).

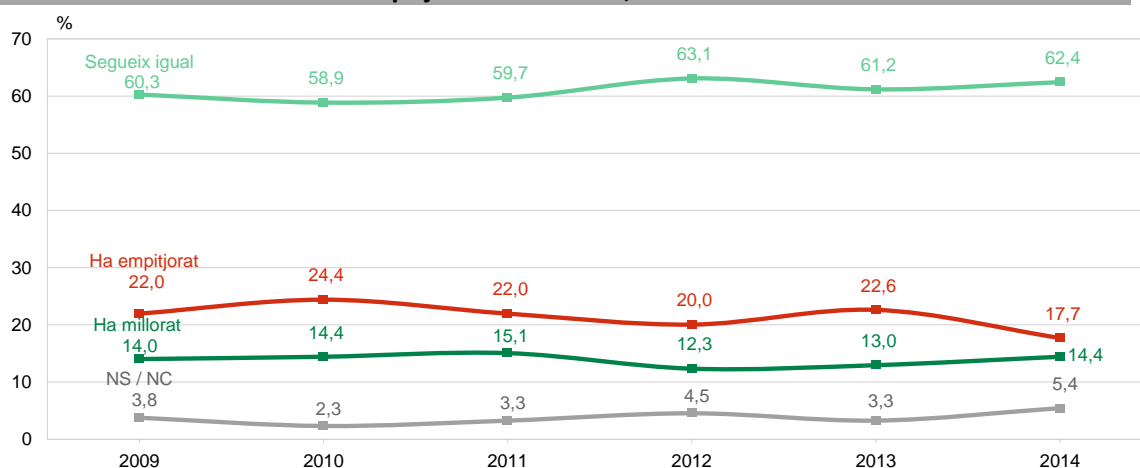
Valoració del nivell de civisme a la ciutat i al barri als districtes. Barcelona, 2014

%	NIVELL DE CIVISME		DIFERENCIAL
	Barri	Ciutat	Barri-Ciutat 2014
Ciutat Vella	4,7	5,8	-1,11
L' Eixample	6,5	5,9	0,57
Sants-Monjüic	5,5	5,7	-0,20
Les Corts	7,0	6,0	0,99
Sarrià-Sant Gervasi	6,9	5,9	1,02
Gràcia	6,5	5,9	0,58
Horta-Guinardó	6,2	5,9	0,31
Nou Barris	5,8	5,9	-0,11
Sant Andreu	6,5	6,0	0,49
Sant Martí	6,2	6,0	0,20
BARCELONA	6,19	5,91	0,28

Font: Enquesta de Victimització de Barcelona 2014

Enguany també disminueixen les persones que consideren que el civisme al seu barri ha empitjorat el darrer any:

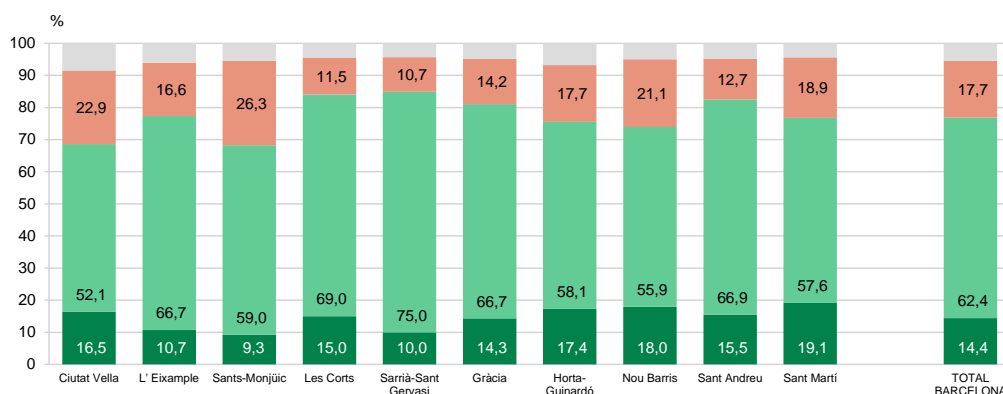
En el darrer any, vostè creu que el civisme al seu barri ha millorat, està igual o ha empitjorat? Barcelona, 2009-2014



Font: Enquesta de Victimització de Barcelona 2014

En els tres districtes on es valora pitjor el nivell de civisme al barri és també on es troben més veïns i veïnes que consideren que aquest aspecte ha empitjorat el darrer any:

Valoració de l'evolució del civisme al barri als districtes. Barcelona, 2014

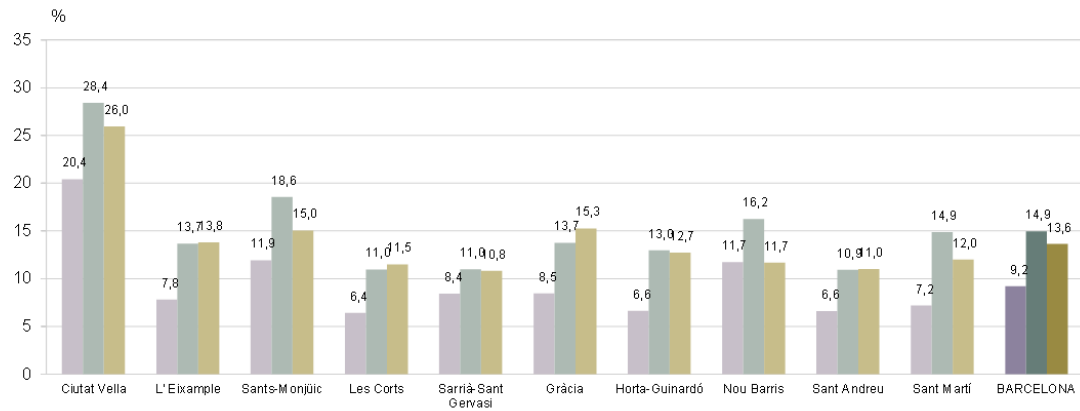


Font: Enquesta de Victimització de Barcelona 2014

1.5 Conflictes de convivència als barris

Després de la remuntada de l'any passat, disminueixen el percentatge d'entrevistats que afirmen haver patit un conflicte de convivència als seus barris. Enguany són el 13,6%, una xifra força homogènia a tota la ciutat i que té el seu màxim a Ciutat Vella (26%), seguida de Sants-Montjuïc i Gràcia (15%). Paradoxalment, la mala percepció del civisme que presenten els veïns i veïnes de Nou Barris no es transforma en problemes de convivència.

**I en el darrer any, vostè ha patit un conflicte cívic o de convivència al seu barri.
Barcelona i els seus districtes, 2012-2014**



Font: Enquesta de Victimització de Barcelona 2014

Altres estudis municipals informen dels principals comportaments incívics que més destorben la convivència als barris. Sorolls i brutícia (incloent-hi excrements de gossos) són els més esmentats pels entrevistats. Destaca, però, que en la darrera edició de l'Òmnibus han disminuït les referències a la brutícia i en canvi han augmentat les mencions relatives a la inseguretats i a unes relacions amb una dosis més alta de conflicte. També augmenten les cites relatives a les bicicletes i als patins.

2. Incidències, queixes i demandes

2.1 Queixes i incidències IRIS

Capítols Títol II	Conducta ordenança	Temàtica a l'IRIS	Gener-setembre 2014
3	Juguesques	Juguesques (estafes, tril.lers...)	0
5.1	Altres conductes a l'espai públic: Ocupació de l'espai públic per conductes que adopten formes de mendicitat.	Mendicitat	61
		Neteja vidres i altres activitats als semàfors	0
5.2	Altres conductes a l'espai públic: Ocupació de l'espai públic per a l'oferiment i demandes de serveis sexuals.	Oferiment i demanda de serveis sexuals	26
6	Necessitats fisiològiques	Necessitats fisiològiques a la via pública	66
7	Consum de begudes alcoholiques	Consum de begudes alcoholiques	38
8	Comerç ambulant no autoritzat d'aliments, begudes i altres productes	Comerç ambulant no autoritzat	26
11	Actituds vandàliques en l'ús del mobiliari urbà. Deteriorament de l'espai urbà.	Vandalisme	81
12.2	Actes als espais públics que pertorben el descans i la tranquil·litat de veïns/es i vianants.	Persones o col·lectius a la via pública	217
		Molèsties gossos a la via pública i parcs	497
		Molèsties gossos a habitatges	126
Altres queixes	Drogues		32
	Incompliment horari locals		49
	Tribus urbanes		16
	Molèsties per ocupació de la via pública		301
	Sorolls:		
	Activitats comercials		263
	Aire condicionat		112
	Helicòpters i avions		121
	Trànsit rodat		51
Vehicles amb sirena		24	

2.2 Demandes al 092-112

Capítols Títol II	concepte	Gener- setembre 2014
2.1	Degradació visual de l'entorn urbà: grafitis, pintades i altres expressions gràfiques	262
3	Juguesques	2.123
5.1	Altres conductes a l'espai públic: ocupació de l'espai públic per conductes que adopten formes de mendicitat	177
5.2	Altres conductes a l'espai públic: ocupació de l'espai públic per a l'oferiment i demandes de serveis sexuals	67
7	Consum de begudes alcohòliques	551
8	Comerç ambulant no autoritzat d'aliments, begudes i altres productes	1.834
10	Ús impropï de l'espai públic	490
11	Actituds vandàliques en l'ús del mobiliari urbà. Deteriorament de l'espai urbà	1.691
12.2	Altres conductes que pertorben la convivència ciutadana. Actes als espais públics que pertorben el descans i la tranquil·litat dels veïns/es i vianants	22.103

Font: Mycel·lium (GUB) + Passarel·la (PG-ME). Gerència de Prevenció, Seguretat i Mobilitat.

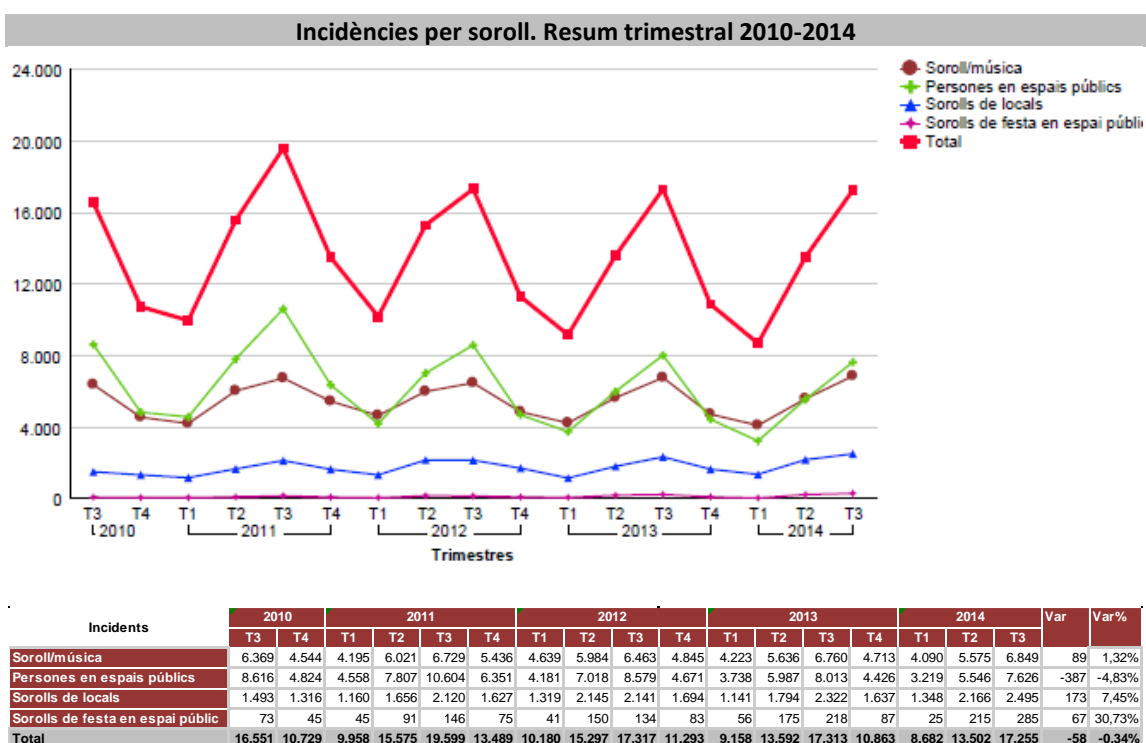
2.3 Incidències per sorolls

L'informe trimestral de sorolls de Barcelona i els seus districtes s'elabora a partir del recull i l'anàlisi de les incidències recollides als sistemes d'informació policial i agrupades en els següents codis:

- Molèsties per sorolls / música
- Molèsties per persones en espais públics
- Molèsties produïdes pel soroll de locals
- Molèsties pels sorolls de festa en espai públic

Les molèsties per soroll recullen els incidents originats en la convivència veïnal –de fet, són un epígraf dins d'aquesta categoria-, mentre que les molèsties per persones a l'espai públic recullen diverses tipologies d'incident originats per individus o grups d'individus a l'espai públic; majoritàriament es tracta de molèsties per soroll, però també s'hi poden trobar molèsties causades per persones sense sostre al carrer que entorpeixen l'ús de l'espai públic, per exemple.

Després d'un perllongat cicle de millora, les dades del període corresponent al tercer trimestre (juny-setembre) de 2014 reflecteixen, a nivell global, una estabilitat respecte al mateix període de l'any passat. Sí que hi ha, però, canvis interns en la tipologia de sorolls, i així disminueixen les molèsties per persones a l'espai públic i s'incrementen les que procedeixen de locals i també, tot i ser encara una categoria poc nombrosa, les procedents de festes a l'espai públic.



Font: Mycel·lium (GUB) + Passarel·la (PG-ME). Gerència de Prevenció, Seguretat i Mobilitat.

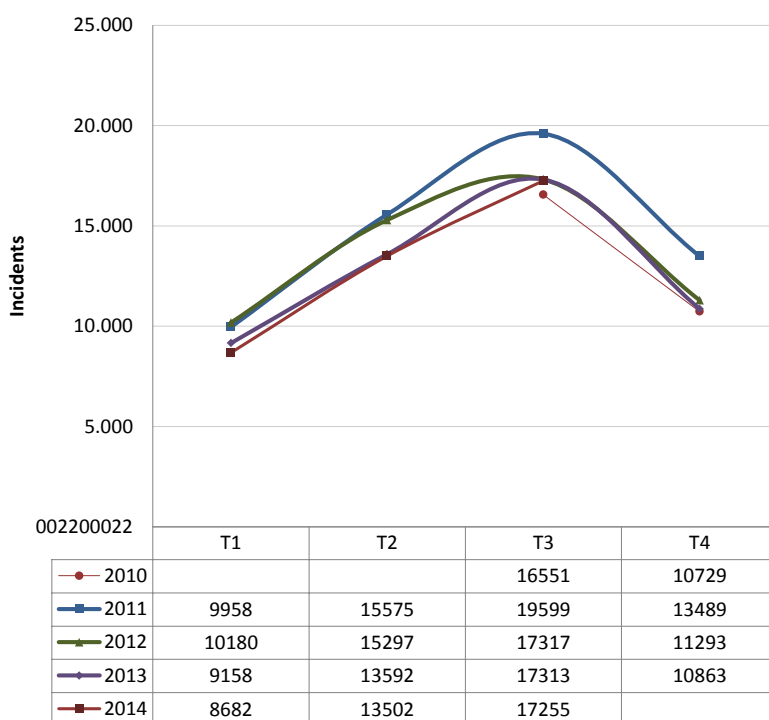
Part d'aquest canvi de distribució interna de les tipologies de soroll respon a un canvi en els criteris i protocols de classificació. S'ha introduït un criteri més acurat a l'hora de codificar aquests incidents: anteriorment, si la molèstia es produïa a via pública, es codificava com a

4101-Molèsties per persones en espai públic; però en prendre consciència que en moltes ocasions hi havia una relació directa amb locals de pública concurrència -ja fos per gent fumant a fora del local, cues, consum d'alcohol per part de clients, etc-, es van donar instruccions als operadors que recullen les trucades al 092 que, si es podia identificar clarament el local d'on provenien les persones causants de les molèsties, es codifiqués com 4201-Molèsties produïdes per soroll de locals.

Amb aquest procediment es poden determinar posteriorment responsabilitats més acurades per part dels agents de Policia Administrativa dels Districtes i prioritzar actuacions a les Taules de Policia Administrativa. Evidentment, això haurà suposat un augment de les incidències en relació a molèsties per locals i baixat els incidents per molèsties de persones en espai públic. Cal tenir en compte, però, que aquest canvi en el criteri de classificació no explica el global de l'increment d'aquest tipus de molèsties, i en aquest sentit el departament de Reducció de la Contaminació Acústica d'Hàbitat Urbà està realitzant una anàlisi manual de totes les incidències per soroll de locals amb l'objectiu de poder determinar amb exactitud les causes d'aquest augment.

Si analitzem l'evolució en els darrers anys, observem com en el segon trimestre de 2011 s'enceta un període crític que es va corregint a partir de la segona meitat de 2012, quan s'enllacen alguns trimestres de millora que desemboquen en la situació d'estabilitat actual.

Incidències per soroll. Comparativa trimestral



Font: Mycel·lium (GUB) + Passarel·la (PG-ME). Gerència de Prevenció, Seguretat i Mobilitat.

Aquesta estabilitat, però, no pot amagar també diversitat en l'evolució a nivell de territori, i així a districtes centrals i tradicionalment sorollosos com Ciutat Vella, Eixample o Sants-Montjuïc s'incrementen les incidències per soroll, mentre que els districtes més perifèrics milloren els seus indicadors amb l'excepció d'Horta-Guinardó, que tot i així roman un districte particularment tranquil.

En el cas de Ciutat Vella, l'increment és del 4,02%, la qual cosa suposa un augment de la ràtio de soroll per habitant de 1,78 punts, i augmenten totes les categories de soroll excepte la convivència veïnal. Es particularment rellevant l'increment dels sorolls derivats dels locals i de les festes en espai públic. A nivell de barri, destaca l'augment d'incidències a la Barceloneta (26,5%) on, a diferència del conjunt del districte, augmenten significativament les molèsties per convivència veïnal a més de les de sorolls de locals.

A l'Eixample, l'augment és del 9%, amb un increment de la ràtio de soroll per habitant de 0,8 punts. Segueix una tendència diferent a la del conjunt de la ciutat, ja que augmenten de manera important les molèsties derivades de la convivència veïnal. Tots els barris del districte registren un increment d'aquestes molèsties. És particularment notable l'increment de les incidències per soroll als barris de Fort Pienc, Dreta i Antiga Esquerra de l'Eixample, a Fort Pienc i la Dreta de l'Eixample l'increment ve de la mà de la convivència veïnal, mentre que a l'Antiga Esquerra de l'Eixample s'incrementen molt els sorolls de locals.

Incidències per soroll als districtes. Comparativa trimestral

Incidents	T3 2010	T3 2011	T3 2012	T3 2013	T3 2014	Variació	Var %
Ciutat Vella	3.451	4.308	3.673	3.851	3.996	145	3,77%
Eixample	2.304	2.624	2.255	2.293	2.500	207	9,03%
Sants-Montjuïc	1.928	2.276	2.394	2.124	2.204	80	3,77%
Les Corts	441	654	472	536	498	-38	-7,09%
Sarrià-Sant Gervasi	988	1.200	1.082	1.018	973	-45	-4,42%
Gràcia	1.321	1.453	1.380	1.435	1.307	-128	-8,92%
Horta-Guinardó	1.138	1.269	1.111	1.076	1.138	62	5,76%
Nou Barris	1.506	1.598	1.447	1.602	1.524	-78	-4,87%
Sant Andreu	1.053	1.222	1.029	993	886	-107	-10,78%
Sant Martí	2.006	2.484	2.133	2.291	2.162	-129	-5,63%
Total	16.136	19.088	16.976	17.219	17.188	-31	-0,18%

Font: Mycel-lium (GUB) + Passarel·la (PG-ME). Gerència de Prevenció, Seguretat i Mobilitat.

II Intervencions i activitats

3 Intervencions socials a l'espai públic

3.1 Servei de Gestió de Conflictes

Servei que intervé per a restablir les condicions de convivència del territori, amb un nivell d'intervenció a curt i mig termini

Nombre de professionals : 8 Gestors/es d'espai públic

Intervencions	gener	febrer	març	abril	maig	juny	juliol	agost	setem
Espais d'intervenció	9	11	13	12	14	19	16	16	16
Temps mig d'intervenció (mesos)	3.5	3.5	3.5	3.5	5	5	5	5	5

Tipus de problemàtiques en que s'ha intervingut

	gener	febrer	març	abril	maig	juny	juliol	agost	setem
Us massiu i intensiu	2	2	6	7	9	11	10	11	11
Exclusió social	3	6	5	6	6	6	5	4	4
Persones en risc social	0	0	2	2	3	2	2	1	1
Activitats inadequades	9	12	19	14	22	32	37	29	28
Vandalisme	1	1	1	0	1	2	2	1	0
juguesques	0	0	0	0	0	0	0	0	0
Serveis Sexuals	0	0	1	2	2	3	3	3	3
Venda Ambulant	0	0	1	1	2	3	3	3	3
Consum d'alcohol	4	4	5	1	5	9	10	9	9
Activitats delictives	0	0	2	4	1	1	1	1	1
Joc de pilota	2	2	0	1	1	3	4	4	5
Ús de foc	0	0	0	0	0	0	0	0	0
Consum de substàncies estupefaents	1	1	3	1	3	2	3	2	2
Generació de Deixalles	0	0	3	1	2	4	6	3	4
Necessitats fisiològiques	1	1	2	2	4	4	5	3	1
Recuperació de residus urbans	0	1	0	0	0	0	0	0	0
Pidolar	0	2	1	2	1	1	0	0	0
Convivència	6	5	4	5	7	19	22	20	21
Xoc cultural /	2	1	1	1	1	3	4	3	5
Soroll	1	1	0	1	2	6	8	9	9
Presència locals o zones d'oci	0	0	1	2	2	3	3	2	2
Xoc intergeneracional	3	3	1	1	1	5	5	5	5
Ús no regulat/indegut d'equipaments públics	0	0	1	0	1	2	2	1	0
Percepcions negatives	8	10	11	11	14	18	14	15	14
Manteniment de l'espai físic	4	3	4	6	9	7	10	6	5
Acumulació de brutícia	4	3	2	3	5	4	4	2	4
Incidències en el mobiliari urbà	0	0	0	0	0	0	1	0	0
Incidències en la il·luminació	0	0	0	0	1	0	1	0	0
Incidències als espais d'ús específics	0	0	2	2	2	2	3	2	0
Incidències dels dispositius de manteniments	0	0	0	1	1	1	1	2	1

Tipus de problemàtiques en que s'ha intervingut

Descripció problemàtiques

Us massiu i intensiu Ocupació massiva de l'espai públic que dificulta la convivència

Exclusió social Presència de persones en situació d'extrema precarietat econòmica i/o social

Persones en risc social Detecció de persones i/o col·lectius en situació de dificultat/vulnerabilitat

Activitats inadequades

Vandalisme Presència de dinàmiques d'utilització impròpia de l'espai públic segons la normativa

Juguesques Oferiment que comportin apostes amb diners o béns, llevat d'autoritzacions

Serveis Sexuals Oferiment o sol·licitud de serveis sexuals al carrer

Venda ambulant Venda de productes i/o serveis no autoritzats a l'espai públic, llevat d'autoritzacions

Tòxics i/o alcohol Consum abusiu de substàncies tòxiques en espais públics que puguin causar molèsties

Convivència Habitualment porten implícit queixes veïnals

Xoc cultural / intergeneracional Dificultats en la convivència derivades de la manca d'enteniment donada les diferències

Soroll

Amb locals o zones d'oci

Percepcions negatives Discursos negatius en relació a les dinàmiques de l'espai per part del veïnatge, comerços, entitats, etc. i/o a la convivència

Manteniment de l'espai físic. Estat de neteja i manteniment d'infraestructures que incideix en el bon o mal ús de l'espai públic.

Acumulació de brutícia

Incidències en el mobiliari urbà

Incidències en la il·luminació

Incidències als espais d'ús específics

Incidències dels dispositius de manteniment

Dades generals

Espais d'intervenció	maig	juny	juliol	agost	sete
Ciutat Vella	2	4	4	3	3
Eixample	2	2	1	1	1
Sants - Montjuïc	3	3	3	3	3
Les Corts	0	0	0	0	0
Sarrià - Sant Gervasi	0	0	0	0	0
Gràcia	2	2	2	2	2
Horta - Guinardó	0	0	0	2	2
Nou Barris	1	2	2	1	1
Sant Andreu	0	2	2	2	2
Sant Martí	3	3	0	2	2
Àmbit Ciutat	1	1	1	0	0
Total	14	19	16	16	16

Territoris tancats	maig	juny	juliol	agost	sete
Ciutat Vella			1		
Eixample		1			
Sants - Montjuïc					
Les Corts					
Sarrià - Sant Gervasi					
Gràcia					
Horta - Guinardó					
Nou Barris			1		
Sant Andreu		1			
Sant Martí		1			1
Àmbit Ciutat		1			
Total	1	4	2	0	1

3.2 SIS - Servei d'inserció Social. Equips de detecció i atenció al carrer

Garanteixen el primer contacte al carrer amb les persones sense sostre, per tal que acceptin ser ateses en serveis i recursos específics

Equip de 20 professionals

Intervencions Equips detecció i atenció al carrer

	gener	febrer	març	abril	maig	juny	juliol	agost	setem	Mitjana mensual
Nombre de persones diferents localitzades al carrer	727	693	715	701	712	712	712	687	698	706

	gener	febrer	març	abril	maig	juny	juliol	agost	sete
Ciutat Vella	140	119	126	130	147	149	152	145	157
Eixample	121	116	121	110	107	106	119	105	102
Sants - Montjuïc	96	84	113	118	114	109	109	106	115
Les Corts	42	43	35	34	27	28	30	29	24
Sarrià - Sant Gervasi	70	69	71	64	61	64	65	63	56
Gràcia	24	28	21	24	19	20	16	18	22
Horta -Guinardó	30	37	35	36	39	34	26	23	23
Nou Barris	30	31	31	34	40	43	37	36	42
Sant Andreu	56	49	48	51	52	47	45	46	41
Sant Martí	118	117	114	102	16	112	113	116	116
Total	727	693	715	701	712	712	712	687	698

3.3 MENAS - Servei de detecció i intervenció amb menors estrangers sense referents familiars

servei que intervé en medi obert amb el menors estrangers no acompanyats i amb manca de vincles familiars o sense referents a la ciutat i que es troben en situació de desemparament i greu risc social i viuen habitualment als carrers i espais públics de la ciutat de Barcelona

Equip de professionals

	gener	febrer	març	abril	maig	juny	juliol	agost	setem	Mitjana mensual
Nombre de menors atesos	65	67	71	76	79	84	88	92	94	80

3.4 SASPI. Servei d'Atenció Social a les Persones Itinerants

Servei de contacte i tractament social de persones i famílies itinerants que ocupen solars amb caravanes i camions-vivenda.

S'actua establint un pla de treball amb les diferents unitats familiars amb l'objectiu d'aconseguir canvis en el sistema de vida en caravanes

Dades generals

	Gener	febrer	març	abril
Nombre de persones i famílies en tractament	Famílies 80 Persones 352	Famílies 80 Persones 350	Famílies 80 Persones 346	famílies 79 persones 344

	maig	juny	juliol	agost	setembre
Nombre de persones i famílies en tractament	Famílies 79 Persones 339	Famílies 79 Persones 341	Famílies 81 Persones 351	famílies 81 persones 347	famílies 77 persones 334

3.5 APC – Programa d'Acció Socioeducativa A Partir del Carrer

Servei que atén adolescents i joves en situació de conflicte o risc social per la naturalesa de les seves activitats i/o l'ús intensiu de l'espai públic i per les seves actituds o aïllament social.

Número de professionals: 36 Educadors/es socials de gener a agost i 40 a partir de setembre.

Intervencions per mesos

	gener	febrer	març	abril	maig	juny	juliol	Agost*	setem	Mitjana mensual
Espais d'intervenció	161	163	151	154	158	150	148	78	139	145
Grups contactats	120	114	113	114	110	114	105	67	96	106
Entitats col·laboradores	180	188	191	189	202	213	159	14	190	170

*Exceptuant els equips de Raval, la resta d'equip o fan vacances a l'agost o treballen una setmana. La majoria de les activitats durant l'agost també hi són de vacances. L'activitat al carrer i el treball conjunt amb entitats és mínim durant aquest mes .

4 Intervencions socials amb persones vulnerables

4.1 OPAI. Oficina Pla d'assentaments

Servei de diagnosi, planificació i execució d'intervenció social en el assentaments de la ciutat de Barcelona.

Aquest servei es planteja l'objectiu general de donar resposta a les persones que viuen en els assentaments. S'intervé per assegurar la dignitat i seguretat de les persones que viuen en assentaments, garantir la convivència cívica entre els veïns i la societat, i treballar les sortides, cas per cas, de tots als assentats, en un procés amb accions a curt, mig i llarg termini.

Equip de l'OPAI: 1 tècnic coordinador, 1 tècnic d'intervenció i 1 suport administratiu

Dades generals

	gener-setembre
Nombre d'assentaments	51 (foto fixa 30/9)
Nombre de persones en assentaments	487 (foto fixa 30/9)
Nombre de persones ateses *	248 (acumulades)
Nombre de persones en programa	165 (foto fixa 30/9)

*Únicament a OPAI. No inclou famílies ateses a SIS i SASPI

Pel que fa al nombre de persones ocupants dels assentaments, la xifra ha anat variant lleugerament des del mes de gener, en què hi havia 482 persones vivint en aquests espais fins a les 487 que hi ha a 30 de setembre. Les oscil·lacions entre mesos han estat poc remarcables, essent però el mes de març en què es registra el nombre més baix de persones assentades (423).

Pel que fa al nombre de persones ateses per l'Oficina del Pla d'Assentaments Irregulars, un total de 572 persones han estat usuàries des de la seva creació el gener de 2013, 248 de les quals ho han estat entre gener i setembre del 2014.

Aquest any 2014 l'actuació se centra en aquells usuaris/es que han mantingut un pla de treball, però encara no han assolit del tot els objectius que els han de permetre l'autonomia. Si el nombre de persones en programa l'1 de gener d'aquest any era de 202, hi ha hagut un descens considerable de 37 persones (un 18,3% menys), que ja han assolit l'objectiu de l'autonomia i l'emancipació o bé que han abandonat el pla de treball.

De les 165 persones actives al programa a 30 de setembre, 86 es troben acollides en recursos d'allotjament temporal, dels quals 42 en pisos d'inclusió (Creu Roja, fundació Mambré, Iniciatives Solidàries i CEPAIM), 38 persones fan ús del recurs d'assessoria jurídica, 20 es troben en recursos formatius, 17 dels usuaris actius estan treballant i 19 es troben en recursos d'acompanyament a la inserció laboral.

4.2 Atenció a recursos per a persones vulnerables

Serveis Places Acolliment Nocturn: 997
Places Centre de Dia: 275
Places Àpats diaris: 1.541 àpats/dia

Acolliment Residencial Temporal de Primera Acollida: Zona Franca, Nou Barris i St. Gervasi

Acolliment Residencial Temporal Atencions bàsiques: Meridiana i Horta

Acolliment Residencial Temporal Inserció: Can Planas, Sant Joan de Déu, Santa Lluïsa de Marillac, Llar Pere Barnés i hotels i pensions

Centre dia: Poble Sec, Meridiana, Horta, Nou Barris, Zona Franca i Sta. Lluïsa de Marillach

Habitatges d'Inclusió: 50 habitatges amb 221 places màxim.

Centre D'Allotjament Temporals : CATF Navas (25 apartaments). Centre d'allotjament temporal Hort de la Vila (75 places)

Acolliment en residencial en Centres de Primera Acollida	gener	febrer	març	abril	maig	juny	juliol	agost	setem
Nombre de persones allotjades en centres residencials de primera acollida	415	393	396	390	414	392	400	413	394
Nombre de pernòctes a les places residencials de primera acollida	7.572	6.884	7.588	7.293	7.537	7.378	7.586	7.575	7.184
% Ocupació	95,79	96,41	96,11	95,33	95,34	96,44	95,96	95,83	93,90
Índex de rotació (Persones per plaça/ mes)	1,63	1,54	1,55	1,53	1,62	1,54	1,57	1,62	1,54

4.3 CUESB. Servei d'Emergències Socials

El CUESB (Centre d'Urgències i Emergències Socials de Barcelona), es un servei permanent que funciona les 24 hores dels 365 dies de l'any. Integra el Servei d'Urgències i el Servei d'Emergències Socials.

Professionals: 1 Cap de Departament; 1 cap Adjunt; 1 Coordinadora; 6 Caps de Torn; 7 psicòlegs/gues; 10 treballadors/es socials i 30 tècnics auxiliars.

	gener	febrer	març	abril	maig	juny	juliol	agost	sete	mitjana mensual
Emergències ordinàries	6	6	4	3	6	2	2	2	4	3,88
Activacions Plans Municipals*	0	0	0	0	0	0	0	0	0	0
Activacions de PAGLS	4	1	4	8	5	9	8	12	13	7,11
Professionals activats (estimació)	45	27	65	58	63	47	37	63	67	52,44
Persones ateses	165	81	232	368	174	85	37	70	66	142
Persones allotjades	4	6	13	14	0	14	4	1	8	7,11

(*) Suma dels Plans d'Actuació d'Emergència Municipal (PAEM), Pla Específic d'Emergència Municipal (PEEM)

(PAGLS) Pla d'Actuació del grup Logístic Social

De les 46 emergències socials que hem atès aquest quadrimestre, el 73,9% són emergències crítiques, és a dir, morts traumàtiques (accidents de trànsit, suïcidis, morts sobtades,...)

Operació calor 2014

No es va activar l'Onada de Calor

5 Programa de substitució de sancions

5.1 Programa de substitució de sancions OOMMCC

Fina a 30 de setembre de 2014 s'han iniciat 338 expedients de substitució de sancions administratives per mesures educatives o prestacions en benefici a la comunitat de les quals 173 corresponen a l'oferta feta a infractors menors d'edat.

La substitució d'aquestes sancions suposaria un global de 6.741 hores de mesures educatives o prestacions en benefici a la comunitat en adults i altres 2.969 hores en menors d'edat.

Substitució de sancions en ADULTS	Gener- Set. 2014
Substitució formalitzada	82
Substitució fracassada	5
En procés	45
No accepta	7
No procedeix	13
No contacte	13

Dades DSP

Substitució de sancions en MENORS	Gener- Set. 2014
Substitució formalitzada	47
Substitució fracassada	4
En procés	36
No accepta	25
No procedeix	15
No contacte	46

El 95% dels expedients han estat incoats per infraccions recollides a l'OOMM de Convivència, la majoria vinculades a realització de grafitis, deslluïment de mobiliari urbà i brutícia així com consum de begudes alcohòliques a l'espai públic.

5.2 Programa de substitució sancions Art. 25.1 de la LO 1/92

D'acord amb el protocol establert des de 2008 entre la Guàrdia Urbana, la Policia de la Generalitat - Mossos d'Esquadra i l'Agència de Salut Pública de Barcelona per oferir una alternativa a la sanció econòmica als menors que han estat denunciats per tinença o consum de drogues il·legals (infracció de l'article 25.1 de la Llei Orgànica 1/92 de 21 de febrer), el Servei d'Orientació sobre Drogues (SOD) de l'Agència de Salut Pública de Barcelona ha donat d'alta en aquest programa a 293 adolescents de 14 a 17 anys i a les seves famílies durant el període de gener a setembre de 2014. D'aquests, 288 han realitzat el programa de manera satisfactòria i 5 l'ha abandonat. A 30 de setembre, 42 adolescents estaven fent el programa psicoeducatiu al SOD.

Pel que fa al programa de mesures alternatives per consum d'alcohol a l'espai públic, al SOD s'han donat d'alta 17 persones de gener a setembre, i 5 es mantenen en programa a 30 de setembre.

El SOD tracta cada cas de manera individualitzada i ofereix un espai de reflexió i treball amb els i les adolescents, que els permet iniciar un procés orientat al canvi de les seves conductes de risc.

Atesos i donats d'alta al SOD

	Gen	Feb	Mar	Abr	Maig	Jun	Jul	Ago	Set
Nombre atesos donats d'alta del PMA ¹	34	24	32	40	41	48	32	9	33
Nombre atesos i donats d'alta del PMA-OH ²	1	0	3	5	2	3	3	0	0

¹ PMA: Programa de mesures alternatives per tinença o consum de drogues il·legals a l'espai públic (Llei Orgànica 1/92 de 21 de febrer)

² PMA-OH: Programa de mesures alternatives a la sanció per consum d'alcohol a la via pública (Ordenança de mesures per fomentar i garantir la convivència ciutadana).

6 Abordatge del fenomen de la prostitució i l'explotació sexual

Intervencions Agència - ABITS

6.1 Servei d'Atenció Socioeducativa (SAS)

Servei municipal específic a disposició de les dones que exerceixen la prostitució o són víctimes de tràfic d'esses humans amb finalitat d'explotació sexual, especialment per aquelles que ofereixen i negocien els serveis a la via pública.

Número de professionals : 9 (2 a temps parcial i 7 a jornada completa)

Intervencions¹

	gener	febrer	març	abril	maig	juny	juliol	agost	sete
Expedients actius ²	329	339	343	353	356	359	370	383	389

	gener-setembre
Nombre d'altres	79
Nombre de baixes	64
Casos reoberts ³	27

¹ S'està realitzant la migració a la nova Base de Dades del SAS, per la qual cosa totes les dades recollides en aquest informe poden veure's modificades. Es disposarà de les dades definitives a 31 de desembre del 2014.

² S'està definint com recollir aquesta dada a la Base de Dades del SAS

³ S'està definint com recollir aquesta dada a la Base de Dades del SAS

	gener	febrer	març	abril	maig	juny	juliol	agost	setem
Contactes ⁴	2.203	2.453	2.542	2.208	2.704	2.691	2.856	2.225	2.499
Nombre d'Atencions ⁵	2.690	2.466	2.538	2.248	2.869	2.503	2.755	2.205	1.749
Escolta Activa ⁶	-	-	-	-	-	-	-	-	-
Intervenció educativa	-	-	766	671	952	782	805	757	678
Entrevistes oficina ⁷	64	63	67	76	73	83	79	52	58
Entrevistes atenció psicològica	39	39	43	36	40	34	46	20	39

Projecte Integras (de l'associació Genera):

Aquest projecte s'adreça a oferir informació i detectar necessitats (sobretot situacions de violència) en dones que exerceixen prostitució en espais tancats.

Es disposarà de dades a finals d'any

Projecte Urgències Intermèdies i Inclusió social (de la Fundació Àmbit Prevenició):

Aquest projecte té per objectiu garantir la millora de la qualitat de vida i fomentar l'autonomia de les dones que exerceixen prostitució, i especialment d'aquells col·lectius més vulnerables amb alt risc d'exclusió social.

Ajuts econòmics: 44 usuàries

Habitatge: 2 usuàries

Tallers: 10 usuàries, 2 tallers

6.2 Servei de Formació i Inserció Laboral

DIR: Dispositiu Integral per a la recol·locació laboral de dones que exerceixen prostitució.

Projecte de la Fundació SURT adreçat a dones que exerceixen prostitució i volen deixar l'activitat i entrar al mercat laboral formal

- 25 dones finalitzen el març del 2014
- 15 dones finalitzen a l'agost del 2014

(ambdós grups es van iniciar el 2013)

- 25 dones comencen a l'abril del 2014
- 15 dones comencen al setembre del 2014

(ambdós grups finalitzaran el 2015)

ITI: Itinerari personal d'assessorament a la professionalització de dones que han exercit prostitució

⁴ Contactes visuals acumulatius establerts en la via pública que poden o no implicar atenció. S'han modificat les dades recollides en l'anterior informe (de gener a abril).

⁵ Nombre d'atencions, incloent les escoltes actives i intervencions educatives realitzades a la via pública. Degut a la creació de la Base de Dades del SAS, els mesos de gener i febrer no es van subcategoritzar.

⁶ S'està definint el concepte "d'escolta activa"

⁷ No inclou l'atenció psicològica

Projecte de la Fundació SURT adreçat a dones que havent exercit prostitució, els dos últims anys ja ha tingut experiències al mercat laboral formal. Es pretén afavorir l'ocupabilitat i el manteniment al mercat de treball.

- 27 participants

Dispositiu Especial d'Acompanyament per a la incorporació al mercat laboral i al teixit social de dones que exerceixen prostitució i cerquen alternatives a l'activitat.

Projecte de la Coordinadora per a la inserció laboral Anem per Feina. Porta a terme un acompanyament i abordatge personalitzat per tal d'obtenir alternatives d'accés al mercat laboral.

- 99 participants

Acció

Projecte de la Fundació APIP – ACAM adreçat a persones transsexuals que volen deixar la prostitució

- 20 participants al projecte iniciat l'1 de juliol del 2014 i que finalitzarà el 30 de juny del 2015

Dona i Prostitució. Formació i Inserció laboral 2014

Projecte de Germanes Oblates (El Lloc de la Dona). Es porten a terme itineraris formatius, prelaborals i laborals en funció de les necessitats detectades.

- 147 dones participen en accions formatives (idioma, salut, habilitats prelaborals, etc.) de les quals 14 han realitzat un curs de cambres de pis per hotel i 7 un curs de servei domèstic

Enfilant l'Agulla, projecte d'emprenedoria social

Projecte d'emprenedoria de l'Associació Enfilant l'Agulla per crear oportunitats de treball en l'àmbit de la costura

- 29 participants

6.3 Servei d'Acollida i Protecció Víctimes de tràfic d'essers humans amb finalitat d'explotació Sexual

SICAR cat, Acollida d'Emergència:

Projecte d'Adoratrius per l'acollida de dones víctimes de tràfic d'essers humans amb finalitat d'explotació sexual (independentment que denunciïn o no i que finalment vulguin tornar al seu país o quedar-se)

- 10 ingressos a recurs d'emergència.

RAI: Recuperació, Apoderament i Inserció sociolaboral de dones que han estat víctimes de tràfic d'essers humans amb finalitat d'explotació sexual

Projecte que porten a terme les entitats Fundació Surt i Adoratrius (aquesta en el marc del programa SICAR cat)

- 10 participants en el projecte, iniciat l'abril del 2014 i que finalitzarà a desembre del 2015

Atenció jurídica

Servei contractat amb Dones Juristes per aquells casos de víctimes de tràfic d'essers humans amb finalitat d'explotació sexual que vulguin informar-se sobre el procés de denúncia o vulguin formalitzar-la.

- 4 casos en continuïtat des del mes de gener de 2014 (denúncies i assessorament per denúncia de tràfic d'esses humans amb finalitat d'explotació sexual).

7 Intervencions en neteja i manteniment

7.1 Operació estiu

Neteja viària

El servei de neteja s'ha reforçat per a l'estiu especialment en els punts centrals de la ciutat, a les platges, a les zones d'ús més intensiu, i també, en menor grau, a la resta de la ciutat, a més d'activar un servei especial de neteja a tots els espais verds de la ciutat d'acord amb el seu índex d'ús. Des del mes de maig i fins al 30 de setembre, 75 equips i 144 operaris reforcen el servei habitual per mantenir neta la ciutat durant l'estiu.

També amb motiu dels diversos actes festius que acull la ciutat durant l'estiu com són les festes majors i altres esdeveniments de forma ja programada: la Revetlla de Sant Joan, Festa Major de Gràcia, Festa Major de Sants i la Festa Major de la Mercè, es disposa una actuació completa dels serveis de neteja,

Platges

Les platges de Barcelona al acabar aquesta la temporada de 2014; han tingut una afluència aproximada de 3.646.038 usuaris (el comptatge d'usuaris es fa cada dos anys).

Les platges de Barcelona compten amb 14 punts operatius de wifi i amb 18 guinguetes de les quals, aquesta temporada, 14 han apostat per continuar oferint el servei de begudes fins a la línia de l'aigua. L'Ajuntament va proposar als adjudicataris de les guinguetes de platja ampliar la zona per servir les begudes a la sorra de les platges, frontalment fins a la zona de l'aigua i lateralment en un radi de 50 metres al voltant de la guingueta, per tal de servir als usuaris de la platja a peu de sorra i ocupar d'aquesta manera, amb una oferta regulada i legal, el servei de begudes als banyistes més enllà de la zona de taules.

En total, s'han obert al públic 133 lavabos públics dels quals 32 són adaptats, 89 dutxes, així com el servei de lloguer de gandules i para-sols.

També durant tota la temporada de banys, han actuat diàriament a les platges 2 equips de 8 promotors cívics i un coordinador que tenen com a tasca el foment de les bones pràctiques ambientals, tant pel que fa als usuaris de les platges, com a les dels concessionaris dels serveis de guinguetes i gandules.

Des de l'1 de juny s'ha realitzat un dispositiu específic de neteja amb 18 equips de treball i 36 operaris, i s'han incorporat dos equips de buidat de papereres dels passeigs del front marítim i dels accessos a les platges per les papereres dobles (110 litres) en totes les parts dels passeigs des de la plaça del Mar fins a la nova platja de Llevant.

Específicament per a la neteja de la superfície de l'aigua, l'Ajuntament compta amb 2 embarcacions, dos "Marnettsolid 650", que netegen els residus flotants de l'aigua de les platges de Barcelona des de la zona de banys del Fòrum i fins a la platja de Sant Sebastià, actives des de l'1 de juny i fins al 24 de setembre.

7.2. Eliminació de grafitis

Actuacions de neteja de grafitis que porten a terme 38 equips de dilluns a dissabte i 8 equips diumenges i festius.

	Metres quadrats de grafitis eliminats en façanes	Actuacions realitzades
2011	424.161	189.151
2012	403.471	180.468
2013	447.284	203.241
2014 *	383.004	168.905

(*) Fins 30 setembre 2014

7.3. Control i reducció del soroll

Pla Silenci 2014

La campanya d'enguany continua desenvolupant-se segons les mateixes directrius dels últims anys, es realitzen accions d'informació i sensibilització tant a la ciutadania en general com a les zones d'elevada concentració d'oci nocturn, a fi de fer veure als usuaris de l'oci nocturn la necessitat d'una presa de consciència activa i conjunta en la reducció del soroll a la nit.

Es manté el missatge de SHHHPLAU---- ELS VEÏNS DORMEN". Es prioritzen els missatges positius que reforcen la idea de disminució del volum i conciliació del dret a l'oci el dret al descans.

La campanya s'inicià al juliol i finalitzà al setembre excepte per alguns districtes on continua fins novembre, es tracta de l'Eixample, Sarrià-Sant Gervasi i Ciutat Vella amb un operatiu més intensiu tal i com a continuació s'esmenta.

Zones de proves pilot per la reducció del soroll d'oci nocturn

S'han designat tres àrees d'estudi per tal de portar a terme i avaluar el resultat d'un seguit de propostes encaminades a reduir la problemàtica del soroll derivada de l'oci nocturn a l'espai públic.

Aquestes àrees es caracteritzen per la concentració de gent a l'espai públic en horari nocturn degut a l'oferta existent d'establiments de pública concurrència: ja siguin discoteques, locals de restauració o d'oci nocturn. La problemàtica es centra sobretot en els dijous, divendres i dissabtes quan els nivells acústics es mantenen alts, en uns horaris en els que cal compatibilitzar l'oferta de serveis amb el dret al descans dels veïns.

En concret, les tres àrees són les següents:

Districte	Zona	Carrers
Ciutat Vella	Montserrat	Montserrat, Arc del teatre, Lancaster
Eixample	Enric Granados	Enric Granados entre Còrsega i Diagonal Aribau i Balmes entre Còrsega i Diagonal
Sarrià-Sant Gervasi	Tuset Lincoln	Tuset Lincoln

Per tal de compartir criteris i línies de treball s'està convocant als locals de pública concurrència de les diferents àrees d'estudi per valorar conjuntament possibles col·laboracions.

Com a propostes que es plantegen figuren les que s'esmenten tot seguit:

- Realització de proves pilot amb rètols lluminosos donant informació si es superen determinats llindars de soroll
- Col·locació de projectors lumínics que mostrin el missatge de silenci
- Reproduir una falca abans de l'horari de tancament recordant la necessitat de moderar el to de veu un cop fora el carrer
- Presència de promotors fixes al carrer que intervinguin en la sensibilització de la gent al carrer (coordinat amb la campanya del Pla Silenci)
- Estudiar la viabilitat tècnica de col·locar tendals fonoabsorbents a les sortides dels locals i a les terrasses
- Prova pilot per avaluar l'efectivitat en reduir els nivells sonors en intensificar la presència de la GUB

D'altra banda, el Dept. de Soroll ha instal·lat sonòmetres d'intempèrie a totes les àrees pilot per tal de monitoritzar els nivells acústics de la zona i diagnosticar-les.

De l'avaluació de la implantació del seguit de mesures que es determinin s'estudiarà posteriorment la possibilitat de replicar-ho en altres indrets de la ciutat amb la mateixa casuística.

Limitadors acústics en concerts a l'aire lliure

Com a bona pràctica ja consolidada s'instal·len **limitadors acústics** als concerts realitzats en actes i activitats de lleure a l'aire lliure, que sovint es realitzen en carrers, places i espais que no sempre estan configurats per acollir aquesta mena d'esdeveniments.

Els limitadors realitzen una **dobla funció**:

- limitar el màxim d'emissió de so fins a un llindar raonable i compatible amb el funcionament de la festa.
- controlar l'impacte acústic que arriba als habitatges més propers susceptibles de patir molèstia, mantenint-hi els nivells d'immissió dins d'uns marges raonables.

Aquesta iniciativa, ha comportat que fins setembre s'hagin estal·lat limitador en uns 175 escenaris de concerts a l'aire lliure. A destacar per exemple la cobertura de les festes de Gràcia o les de Sants-Montjuic, entre d'altres, així com en els actes de gran format o festes a nivell de ciutat com és la celebració de la Mercè al setembre.

És de preveure que com a mínim s'assoleixin els 200 concerts a finals d'any.

8 INTERVENCIIONS POLICIALS

Infraccions OOMM de convivència denunciades per la Guàrdia Urbana i Mossos d'Esquadra

Capítols títol II	Concepte	Gener- setembre 2014
1	Atemptats contra la dignitat de les persones.	70
2.1	Degradació visual de l'entorn urbà: grafits, pintades i altres expressions gràfiques	308
2.2	Degradació visual de l'entorn urbà: pancartes, cartells i fulletons	1.344
3	Juguesques	35
4	Ús inadequat de l'espai públic per a jocs	59
5.1	Altres conductes a l'espai públic: ocupació de l'espai públic per conductes que adopten formes de mendicitat	1.792
5.2	Altres conductes a l'espai públic: ocupació de l'espai públic per a l'oferiment i demandes de serveis sexuals	1.051
6	Necessitats fisiològiques	7.724
7	Consum de begudes alcohòliques	30.545
8	Comerç ambulant no autoritzat d'aliments, begudes i altres productes	65.607
9	Activitats i prestació de serveis no autoritzats	1.062
10	Ús impropï d l'espai públic	1.133
11	Actituds vandàliques en l'ús del mobiliari urbà. Deteriorament de l'espai urbà	106
12.1	Altres conductes que pertorben la convivència ciutadana. Zones naturals i espais verds / platges	21
12.2	Altres conductes que pertorben la convivència ciutadana. Contaminació acústica	4.276
12.3	Altres conductes que pertorben la convivència ciutadana. Nudisme	69
12.4	Altres conductes que pertorben la convivència ciutadana. Altres.	497
TOTAL		115.699

Font: Mycel·lium (GUB) + Passarel·la (PG-ME). Gerència de Prevenció, Seguretat i Mobilitat.

Comisos

Comisos procedents de venda ambulant	Gener-Setembre 2014
Llaunes	398.331
Aliments	40.639
Marroquineria	13.425
Roba / tèxtil	11.196
Ulleres	21.597
Bijuteria	38.394
Joguines	38.187
Bicicletes	841
Altres gèneres	908.622
TOTAL	1.471.232

Font: Mycel·lium (GUB) + Passarel·la (PG-ME). Gerència de Prevenció, Seguretat i Mobilitat.

Ús de la bicicleta (denúncies Guàrdia Urbana)

Denúncies	Gener-setembre 2014
Per infraccions de ciclistes	3.395
Per infraccions contra ciclistes	934

Font: Mycel·lium (GUB). Sistemes d'Informació Gerència de Prevenció, Seguretat i Mobilitat

Venda ambulat

Denúncies	Gener-setembre 2014
Venda ambulat*	65.607

* Total intervencions per venda ambulat: venda, col·laboració, compra, abandonament gènere, ...)

Font: Mycel·lium (GUB) + Passarel·la (PG-ME). Gerència de Prevenció, Seguretat i Mobilitat.

Infraccions Llei 1/92

Infraccions Llei 1/92	Gener-setembre 2014
Relacionades amb el consum, tinença d'estupefaents i abandonament d'estrís	11.403
Relacionades amb armes i altres	1.658

Font: Mycel·lium (GUB) + Passarel·la (PG-ME). Gerència de Prevenció, Seguretat i Mobilitat.

Grafit

Denúncies	Gener-setembre 2014
Grafit*	526

* Total actuacions via administrativa i penal

Font: Mycel·lium (GUB) + Passarel·la (PG-ME). Gerència de Prevenció, Seguretat i Mobilitat.

III SEGUIMENT DE L'ESTAT DE L'ESPAI PÚBLIC

DESCRIPCIÓ	Mitjana gener-setembre 2014 DETECCIONS / INSPECCIÓ	Mitjana gener-setembre 2014 DETECCIONS / Km DE CARRER
Excrements a la via pública	7,790	1,693
Orins i vòmits a la via pública	2,450	0,533
Residus petits a la via pública	8,589	1,867
Residus mitjans a la via pública	1,929	0,419
Bosses d'escombraries a la via pública	2,481	0,539
Residus voluminosos a la via pública	2,984	0,649
Animals morts a la via pública	0,101	0,022
Grafitis	101,700	22,109
Ombres de grafitis	1,624	0,353
Papereres amb desperfectes	0,290	0,063
Papereres amb desbordament	1,464	0,318
Contenidors bruts i/o amb grafitis	0,521	0,113
Contenidors espatllats	0,803	0,175
Contenidors amb desbordament	10,029	2,180
Sacs de runa amb desbordament	0,164	0,036
Bancs amb pintades	18,993	4,129
Bancs amb desperfectes	2,245	0,488
Punts de llum trencats i/o sense funcionar	0,389	0,085
Senyals de trànsit amb desperfectes	1,924	0,418
Indicadors turístics amb desperfectes	0,701	0,152
Altres senyals amb desperfectes	1,871	0,407
Semàfors espatllats	0,082	0,018
Semàfors amb desperfectes	0,498	0,108
Jocs infantils amb mala imatge	0,104	0,023
Caixes elèctriques amb pintades	31,074	6,755
Caixes elèctriques amb desperfectes	3,676	0,799
Caixes elèctriques obertes	0,678	0,147
Bústies de correu amb pintades	2,538	0,552
Bústies de correu amb desperfectes	0,008	0,002
Cabines telefòniques amb pintades	1,693	0,368
Cabines telefòniques amb desperfectes	1,016	0,221
Pilons fixes amb desperfectes i/o descalçats	9,023	1,962
Aparcaments de bicicletes amb desperfectes	0,479	0,104
Tapes de terra, vorera o no, mal encaixades i/o trencades	2,767	0,602
Forats a l'asfalt	0,421	0,092
Forats a la vorera	4,047	0,880
Fonts en mal estat	0,014	0,003
Escales mecàniques amb desperfectes	0,000	0,000
Marquesines de bus amb desperfectes	0,007	0,002
Marquesines de bus amb pintades	3,862	0,840
Parades de bicing amb desperfectes	0,030	0,007
Parades de bicing amb pintades	0,002	0,000
Sense sostre	0,553	0,120
Pidolaires	1,196	0,260
Pidolaires amb menors	0,001	0,000
Menors pidolaires	0,000	0,000
Neteja vidres, funambulistes i altres activitats a cruïlles semafòriques	0,008	0,002
Venda ambulat	0,494	0,107
Venda de llaunes	0,027	0,006
Remenadors de contenidors	2,676	0,582
Bicicletes aparentment abandonades	1,409	0,306
Motos aparentment abandonades	0,280	0,061

Cotxes aparentment abandonats	0,339	0,074
Jocs infantils amb desperfectes	0,036	0,008
Acumulació de fulles	0,092	0,020
Cartrons	0,632	0,137
Quiosc amb mal estat	0,464	0,101
Quiosc amb mala imatge	0,500	0,109
Mupis amb desperfectes	0,006	0,001
Mupis amb mala imatge	0,080	0,017

Font: Gabinet Tècnic de Programació-Gerència Adjunta de Projectes Estratègics (Strenghs)