



**Ajuntament
de Barcelona**

Prevenió, Seguretat i Mobilitat
Direcció de Serveis de Prevenió

**16è INFORME PER A LA COMISSIÓ DE
SEGUIMENT DE L'APLICACIÓ DE
L'ORDENANÇA DE MESURES PER
FOMENTAR I GARANTIR LA
CONVIVÈNCIA CIUTADANA A L'ESPAI
PÚBLIC DE BARCELONA**

27 de gener de 2015

ÍNDEX

I L'estat de la ciutat

- 1) Percepció de l'estat de la ciutat
- 2) Incidències, queixes i demandes rebudes a:
 - IRIS
 - 092
 - Demandes soroll

II Intervencions i activitats

- 3) Intervencions socials a l'espai públic
- 4) Intervencions socials amb persones vulnerables
- 5) Programes substitució de sancions
- 6) Abordatge de la prostitució i explotació sexual
- 7) Intervencions neteja i manteniment
- 8) Intervencions policials

III Seguiment de l'estat de l'espai públic



I L'estat de la ciutat

1 Percepció de l'estat de la ciutat

1.1 Percepció dels barcelonins sobre els problemes de la ciutat

Quin és el problema més greu que té la ciutat de Barcelona en aquests moments?

	2010	2011	2012	2013	2014
ATUR / CONDICIONS DE TREBALL	12,0	19,0	19,0	26,0	22,5
INSEGURETAT	18,7	19,7	15,0	12,6	9,7
PROBLEMES ECONÒMICS	6,8	6,9	10,5	9,9	8,1
NETEJA	7,4	6,9	6,9	5,2	5,6
CIRCULACIÓ / TRÀNSIT	7,6	4,2	4,7	4,4	4,6
TRANSPORTS, INFRAESTRUCTURES I COMUNICACIONS	4,5	3,3	4,0	3,4	4,5
TURISME	0,9	1,4	1,7	1,2	3,8
CONTAMINACIÓ I MEDI AMBIENT	1,3	2,3	1,9	2,4	3,1
SOROLLS	2,7	2,7	2,3	2,4	2,8
PROBLEMES ASSOCIATS A LA IMMIGRACIÓ	6,3	6,5	5,6	3,3	2,8
ASPECTES POLÍTICS	1,8	2,0	2,0	2,7	2,6
VALORS SOCIALS NEGATIUS / MANCA D'EDUCACIÓ/CIVISME	3,6	3,7	3,0	2,4	2,5
EQUIPAMENTS I SERVEIS	1,6	2,0	2,2	1,8	2,4
POBRESA / INTEGRACIÓ SOCIAL / INDIGENTS	0,5	1,1	1,7	2,1	1,9
MODEL DE CIUTAT	1,1	1,0	0,8	1,1	1,8
OBRES	4,2	0,6	0,3	0,4	1,6
ENCAIX DE CATALUNYA A ESPANYA	0,3	0,5	0,9	1,3	1,6
MASSIFICACIÓ	2,2	1,9	1,7	1,5	1,6
APARCAMENT	3,1	1,9	1,5	1,4	1,3
IMPOSTOS I MULTES	1,0	0,5	1,1	1,0	1,1
ALTRES	8,7	9,4	9,2	8,2	8,4
TOT / TOTS	0,0	0,0	0,0	0,0	0,0
CAP / RES	2,1	1,0	1,8	2,5	2,4
NS / NC	1,5	1,4	2,1	3,0	3,2
N	(6000)	(6000)	(6000)	(6000)	(6000)

Font: Enquesta de Serveis Municipals 2014

L'Enquesta de Serveis Municipals de 2014, que entrevista presencialment 6000 ciutadans i ciutadanes de tots els barris de la ciutat, recull una lleu millora en la percepció de la situació econòmica, i així disminueixen una mica qui considera l'atur i els problemes econòmics com a principals problemes de la ciutat; tot i així, es mantenen en un lloc clarament prioritari entre les preocupacions ciutadanes.

La inseguretats recull el percentatge més baix de respostes en tota la sèrie. Enguany l'esmenten com a principal problema de la ciutat la meitat de persones que ho feien al 2010 i 2011. La neteja veu disminuir les seves respostes i encara ho fan de manera més sensible els problemes relacionats amb la immigració. El turisme emergeix com a problemàtica tot i que sols s'esmenta per un 3,8% de les respostes; en anys anteriors les mencions es situaven en el segment del 1,4%.

Altres fenòmens vinculats a la convivència com la manca de valors o educació o civisme, així com els sorolls, mantenen els seus percentatges de resposta (2,1% i 0,9% respectivament).

1.2 Percepció dels barcelonins sobre els problemes del barri

Quin és el problema més greu que té el seu barri en aquests moments?

	2010	2011	2012	2013	2014
INSEGURETAT	17,5	18,6	17,2	16,6	13,8
NETEJA	7,4	8,4	6,5	5,9	6,8
SOROLLS	7,2	8,2	7,2	6,4	6,5
APARCAMENT	8,8	6,2	5,7	4,8	5,7
TRANSPORTS, INFRASTRUCTURES I COMUNICACIONS	5,1	4,3	3,9	4,8	4,7
EQUIPAMENTS I SERVEIS	3,6	3,7	4,3	3,7	4,4
PROBLEMES ASSOCIATS A LA IMMIGRACIÓ	5,5	7,5	6,5	5,1	4,2
COMERÇ	2,2	3,2	4,0	4,5	3,4
MANTENIMENT	3,8	2,9	2,2	2,9	3,2
ATUR / CONDICIONS DE TREBALL	1,2	1,8	2,7	2,7	3,2
URBANISME	2,9	2,9	3,8	3,2	3,0
VALORS SOCIALS NEGATIUS / MANCA D'EDUCACIÓ/CIVISME	3,0	4,1	3,1	2,8	2,9
CIRCULACIÓ / TRÀNSIT	2,7	2,8	2,6	2,1	2,6
ESPAIS VERDS	2,9	2,2	2,2	2,1	2,5
TURISME	0,4	1,1	1,2	1,0	2,3
POBRESA / INTEGRACIÓ SOCIAL / INDIGENTS	0,6	1,2	1,8	2,0	1,7
PROBLEMES ECONÒMICS	0,5	0,8	1,5	2,1	1,3
MODEL DE CIUTAT	0,9	1,1	1,3	1,1	1,2
OBRES	3,2	1,1	0,9	1,3	1,1
ALTRES	5,6	6,5	6,6	6,3	5,7
TOT / TOTS	0,0	0,0	0,0	0,0	0,0
CAP / RES	10,7	7,7	8,5	11,5	11,3
NS / NC	4,0	3,5	6,4	7,2	8,3
N	(6000)	(6000)	(6000)	(6000)	(6000)

Font: Enquesta de Serveis Municipals 2014

També en l'àmbit del barri es confirma la millora en la percepció de la seguretat –que també apunten les enquestes de victimització- i, tot i que la inseguretat es manté com a principal problema del barri, obté el menor percentatge de respostes de tota la sèrie.

La neteja augmenta una mica i els sorolls es manté en el tercer lloc. Igualment, aspectes com els valors socials negatius, la manca d'educació o de civisme mantenen la seva taxa de resposta, mentre, com veiem en les cites a nivell de ciutat, augmenten les que es refereixen al turisme.

Lògicament, al ser preguntes sobre el barri, les respostes són molt heterogènies, així la inseguretat rep més mencions a Ciutat Vella, Nou Barris i Sants-Montjuïc, els sorolls a Ciutat Vella, Eixample i Gràcia, els problemes associats a la immigració a Sants-Montjuïc i Nou Barris, el turisme a Ciutat Vella i Eixample i els transports i les comunicacions a Sarrià-Sant Gervasi.

16è Informe de seguiment de l'ordenança de convivència

(Recompte % Columna)	TOTAL	DISTRICTE MUNICIPAL									
		Ciutat Vella	Eixample	Sants - Montjuïc	Les Corts	Sarrià- S. Gervasi	Gràcia	Horta- Guinardó	Nou Barris	Sant Andreu	Sant Martí
	(6000)	(615)	(923)	(615)	(410)	(462)	(462)	(615)	(615)	(514)	(769)
TOTAL	3,2	2,6	1,8	3,2	3,9	,2	,9	2,5	9,5	4,1	3,4
ATUR / CONDICIONS DE TREBALL	1,3	1,5	,7	,0	2,0	3,6	2,8	,5	1,7	1,2	,8
PROBLEMES ECONÒMICS	,1	,0	,0	,0	,2	,0	,0	,1	,4	,0	,3
PRESTACIONS I AJUTS	,1	,0	,0	,0	,0	,6	,0	,0	,0	,7	,0
IMPOSTOS I MULTES	1,7	1,3	3,2	2,4	1,0	1,2	1,1	,6	1,8	1,3	1,7
POBRESA / INTEGRACIÓ SOCIAL / INDIGENTS	,1	,0	,0	,2	,0	,0	,3	,0	,2	,4	,0
ASPECTES POLÍTICS	,0	,0	,0	,0	,0	,2	,0	,0	,0	,0	,2
ENCAIX DE CATALUNYA A ESPANYA	,2	,0	,0	,0	,0	,0	,6	,5	,5	,8	,0
GESTIÓ POLÍTICA MUNICIPAL	,2	,2	,0	,4	,3	,0	,2	,0	,2	,3	,3
GESTIÓ DE L'ADMINISTRACIÓ PÚBLICA	,1	,0	,0	,0	,0	,0	,2	,0	,3	,0	,2
DESIGUALTAT / DESEQUILIBRI / MODEL TERRITORIAL	1,2	2,3	1,9	1,2	1,4	,4	1,5	,5	,6	,2	1,4
MODEL DE CIUTAT	3,0	1,8	2,0	1,9	1,2	2,2	4,1	11,3	1,7	1,5	2,2
URBANISME	,2	1,2	,3	,2	,0	,0	,5	,2	,0	,0	,3
MASSIFICACIÓ	2,5	,4	3,3	2,1	2,8	3,0	3,4	,8	2,3	4,8	2,3
ESPAIS VERDS	3,2	,5	3,1	4,8	2,7	4,4	,9	5,3	1,8	3,6	3,2
MANTENIMENT	1,1	,5	2,6	1,3	,0	,7	,8	,8	,3	1,8	,6
OBRRES	6,8	6,9	5,5	10,4	6,5	5,1	7,5	8,0	4,3	6,5	7,4
NETEJA	6,5	11,3	10,2	4,9	8,3	8,2	11,8	1,7	3,0	3,3	5,0
SOROLLS	,5	,1	,8	,6	1,2	,6	,8	,2	,2	,5	,1
CONTAMINACIÓ I MEDI AMBIENT	13,8	30,6	7,9	17,8	12,1	6,0	6,1	11,9	19,9	12,7	16,7
INSEGURETAT	2,9	5,1	1,4	3,2	1,2	2,0	1,9	3,1	4,9	2,8	3,3
VALORS SOCIALS NEGATIUS / MANCA D'EDUCACIÓ/CIVISME	,8	,5	1,0	,2	,8	,4	2,1	,4	,3	,9	1,1
ACCÉS A L'HABITATGE	4,4	,5	3,4	2,2	6,7	4,9	4,3	3,1	5,3	8,2	6,2
EQUIPAMENTS I SERVEIS	2,6	,4	5,7	3,1	1,6	4,8	3,6	1,1	,4	1,9	1,0
CIRCULACIÓ / TRÀNSIT	5,7	,6	5,7	5,3	11,6	8,1	5,7	6,0	3,3	8,5	4,6
APARCAMENT	4,7	,2	2,4	6,6	4,5	11,2	3,8	9,9	1,9	3,3	3,4
TRANSPORTS, INFRASTRUCTURES I COMUNICACIONS	4,2	5,6	2,5	8,7	,5	,4	1,4	2,7	9,5	4,7	4,3
PROBLEMES ASSOCIATS A LA IMMIGRACIÓ	,8	2,9	,0	1,5	,0	,0	,3	,3	1,9	1,3	,2
DROGUES	,2	,8	,1	,2	,0	,0	,0	,0	,0	,0	,8
PROSTITUCIÓ	,3	,0	,4	,4	,4	,0	1,7	,1	,1	,0	,2
OCUPES	2,3	9,5	6,2	,3	,3	,0	4,6	,2	,0	,0	1,7
TURISME	,1	,5	,0	,0	,0	,2	,0	,0	,3	,0	,0
MENTALITAT/MANERA DE SER DE LA GENT	,0	,0	,0	,0	,0	,0	,0	,0	,0	,1	,0
VIOLÈNCIA DOMÈSTICA/DE GÈNERE	3,4	1,2	4,2	1,7	4,8	2,9	5,7	6,6	1,6	2,4	2,9
COMERÇ	,5	,0	,6	,1	,3	,9	,7	,2	,0	,4	1,1
ZONES D'OCI	,0	,0	,0	,0	,0	,0	,0	,1	,0	,0	,0
NARCOSALA	,2	,0	,0	,0	4,2	,0	,0	,0	,0	,0	,0
MOLÈSTIES CAMP NOU	,1	,0	,0	,2	,0	,0	,0	,9	,3	,0	,0
RETALLADES	1,2	1,3	1,6	,6	1,3	2,6	,9	1,1	,7	1,2	,5
ALTRES	,0	,0	,0	,0	,0	,0	,0	,0	,0	,0	,2
TOT / TOTS	11,3	6,9	12,2	7,5	9,5	14,0	11,9	13,5	11,4	11,4	11,9
CAP / RES	8,3	2,5	9,2	6,9	8,8	11,0	7,8	6,8	8,4	8,7	10,4
NO HO SAP											

Font: Enquesta de Serveis Municipals 2014



1.3 Valoració dels barcelonins sobre els problemes que més l'afecten

Personalment, quin és el problema que li afecta més?					
	2010	2011	2012	2013	2014
ATUR / CONDICIONS DE TREBALL	22,3	24,4	28,9	32,2	28,0
PROBLEMES ECONÒMICS	15,7	15,1	18,5	17,7	14,4
INSEGURETAT	7,5	9,3	4,7	4,8	4,3
PRESTACIONS I AJUTS	5,3	4,0	4,1	4,4	4,3
EQUIPAMENTS I SERVEIS	3,2	4,2	4,3	2,6	4,2
RECALLADES	-	3,4	4,9	5,0	3,5
TRANSPORTS, INFRAESTRUCTURES I COMUNICACIONS	2,8	1,9	1,9	1,7	2,5
ASPECTES POLÍTICS	1,5	1,6	1,4	1,8	2,3
PROBLEMES I PREOCUPACIONS PERSONALS	6,4	4,2	5,8	2,8	2,1
VALORS SOCIALS NEGATius / MANCA D'EDUCACIÓ/CIVISME	2,4	2,9	1,8	1,8	1,9
SOROLLS	1,7	2,2	1,4	1,2	1,8
NETEJA	2,4	2,2	1,4	1,1	1,7
IMPOSTOS I MULTES	1,0	1,0	1,3	1,5	1,7
ENCAIX DE CATALUNYA A ESPANYA	0,6	0,7	1,0	1,7	1,7
LA CORRUPCIÓ I EL FRAU	0,2	0,1	0,3	1,2	1,4
CIRCULACIÓ / TRÀNSIT	1,8	1,4	0,8	0,7	1,4
PROBLEMES ASSOCIATS A LA IMMIGRACIÓ	2,8	3,1	1,5	1,2	1,2
POBRESA / INTEGRACIÓ SOCIAL / INDIGENTS	0,3	0,5	0,8	0,9	1,2
ACCÉS A L'HABITATGE	3,0	2,5	1,5	1,3	1,1
ALTRES	5,7	6,0	4,3	3,6	6,4
TOT / TOTS	0,0	0,0	0,0	0,0	0,0
CAP / RES	12,3	8,5	7,8	9,0	10,7
NS / NC	1,2	1,0	1,7	1,9	2,0
N	(6000)	(6000)	(6000)	(6000)	(6000)

Font: Enquesta de Serveis Municipals 2014

Quant a les problemàtiques que més afecten personalment la ciutadania, es reproduïx la tendència i l'atur i les preocupacions econòmiques minven una mica quant el seu impacte en les preocupacions més personals de la ciutadania. Paral·lelament s'incrementen lleugerament altres àmbits com els equipaments o els transports.

1.4 Actuacions municipals prioritàries per a la ciutat

Es manté l cert malestar envers la política, i la demanda de millora d'aquest aspecte comparteix amb la solució de l'atur el primer lloc de les demandes ciutadanes. Es confirma la millora en la percepció de la seguretat i enguany la demanda de millora de la seguretat assoleix mínims. El mateix passa amb la neteja. En canvi, s'incrementen els qui demanen un canvi en el model de ciutat.

Què demanaria a l'Ajuntament que fes per la ciutat?

	2010	2011	2012	2013	2014
MILLORAR ELS ASPECTES POLÍTICS	10,0	10,3	13,2	12,2	11,8
COMBATRE L'ATUR / MILLORAR LES CONDICIONS DE TREBALL	6,3	10,2	9,4	11,2	10,8
AUGMENTAR/MILLORAR EQUIPAMENTS I SERVEIS	8,1	7,6	7,4	8,2	8,0
MILLORAR LA SEGURETAT	14,1	15,0	10,7	8,5	7,2
MILLORAR LA NETEJA	7,9	10,0	9,0	8,5	6,7
MILLORAR EL TRANSPORT, LES INFRASTRUCTURES I LES COMUNICACIONS	5,9	5,3	6,5	5,8	6,6
CANVIAR EL MODEL DE CIUTAT	3,2	2,4	3,4	2,5	5,1
AUGMENTAR PRESTACIONS I AJUTS	3,1	4,4	4,6	4,8	4,9
SOLUCIONAR ELS PROBLEMES ECONÒMICS	2,9	3,7	4,3	5,0	4,8
AUGMENTAR / MILLORAR ZONES VERDES	4,8	2,4	3,0	2,2	3,1
MILLORAR EL MANTENIMENT	3,6	2,0	2,4	3,3	2,9
MILLORAR LA CIRCULACIÓ / EL TRÀNSIT	3,4	2,7	2,8	2,8	2,1
CANVIAR VALORS SOCIALS / PROMOCIONAR CIVISME/EDUCACIÓ	3,1	2,9	2,4	1,7	1,9
MILLORAR L'URBANISME	3,3	1,9	1,8	2,0	1,9
AUGMENTAR/ABARATIR L'APARCAMENT	5,0	2,4	1,5	1,4	1,8
COMBATRE LA POBRESA / FACILITAR LA INTEGRACIÓ SOCIAL / DISMINUIR ELS INDIGENTS	0,7	0,8	1,2	1,2	1,5
FACILITAR L'ACCÉS A L'HABITATGE	2,5	2,6	1,9	2,3	1,3
REDUIR EL TURISME / MILLORAR LA QUALITAT	0,5	0,6	0,7	0,7	1,0
ALTRES	7,2	8,5	7,4	6,6	6,6
TOT / TOTS	0,2	0,0	0,0	0,1	0,3
CAP / RES	1,2	1,1	1,5	2,2	2,3
NS / NC	3,1	3,3	4,9	6,8	7,5
N	(6000)	(6000)	(6000)	(6000)	(6000)

Font: Enquesta de Serveis Municipals 2014

1.5 Actuacions municipals prioritàries per al barri

La demanda de seguretat per al barri també disminueix el seu percentatge de respostes en aquest capítol, tot i que es manté com la primera demanda a l'ajuntament per al barri per part de la ciutadania. La millora en les dotacions d'equipaments i en la neteja són la segona i la tercera demanda.

Què demanaria a l'Ajuntament que fes pel seu barri?

	2010	2011	2012	2013	2014
MILLORAR LA SEGURETAT	18,2	17,1	14,9	14,7	12,9
AUGMENTAR/MILLORAR EQUIPAMENTS I SERVEIS	10,9	11,0	11,7	9,8	10,8
MILLORAR LA NETEJA	8,9	11,6	9,4	9,2	9,7
MILLORAR EL MANTENIMENT	7,1	7,4	7,9	8,7	6,7
AUGMENTAR / MILLORAR ZONES VERDES	7,2	6,3	7,6	6,1	5,7
AUGMENTAR/ABARATIR L'APARCAMENT	8,5	6,2	5,5	5,2	5,2
MILLORAR ELS ASPECTES POLÍTICS	3,7	3,5	3,7	3,8	5,0
MILLORAR EL TRANSPORT, LES INFRAESTRUCTURES I LES COMUNICACIONS	5,6	5,0	4,3	4,6	4,9
MILLORAR L'URBANISME	5,1	4,2	5,6	5,5	4,2
REDUIR ELS SOROLLS	2,5	3,2	2,5	2,5	2,7
MILLORAR LA CIRCULACIÓ / EL TRÀNSIT	1,9	1,8	2,0	1,7	1,9
SOLUCIONAR ELS PROBLEMES ECONÒMICS	0,9	1,0	0,9	1,2	1,7
AUGMENTAR PRESTACIONS I AJUTS	0,6	1,0	1,4	1,6	1,6
CANVIAR EL MODEL DE CIUTAT	0,4	0,3	1,4	0,9	1,5
COMBATRE L'ATUR / MILLORAR LES CONDICIONS DE TREBALL	1,0	1,3	0,8	1,2	1,4
CANVIAR VALORS SOCIALS / PROMOCIONAR CIVISME/EDUCACIÓ	1,4	2,1	1,7	1,6	1,4
PROMOCIONAR / MILLORAR COMERÇ	1,3	1,6	2,0	2,5	1,3
ALTRES	5,4	6,8	5,6	5,2	5,0
TOT / TOTS	0,1	0,0	0,0	0,0	0,5
CAP / RES	4,1	3,7	3,8	5,4	5,6
NS / NC	5,4	5,0	7,2	8,8	10,5
N	(6000)	(6000)	(6000)	(6000)	(6000)

Font: Enquesta de Serveis Municipals 2014

La demanda, lògicament, també es modifica seguint una lògica territorial, i així la demanda de més seguretat és intensa a Ciutat Vella, Nou Barris i Sants-Montjuïc, la millora de transports a Sarrià-Sant Gervasi i el manteniment a Horta-Guinardó.

16è Informe de seguiment de l'ordenança de convivència

(Recompte) % Columna	TOTAL	DISTRICTE MUNICIPAL									
		Ciutat Vella	Exemple	Sants - Montjuïc	Les Corts	Sant M. S. Gervasi	Gràcia	Horta- Guinardó	Nou Barris	Sant Andreu	Sant Martí
TOTAL	(6000)	(615)	(923)	(615)	(410)	(462)	(462)	(615)	(615)	(514)	(769)
COMBATRE L'ATUR / MILLORAR LES CONDICIONS DE TREBALL	1,4	1,7	,8	2,1	1,9	,2	1,1	,8	2,4	2,7	1,2
SOLUCIONAR ELS PROBLEMES ECONÒMICS	1,7	1,4	2,0	1,0	,2	1,3	1,8	1,1	1,9	2,4	2,5
AUGMENTAR PRESTACIONS I AJUTS	1,6	1,6	1,0	,9	1,7	,4	1,0	1,7	3,4	3,4	1,6
COMBATRE LA POBRESA / FACILITAR LA INTEGRACIÓ SOCIAL / DISMINUIR ELS INDIGENTS	,5	,9	,9	,4	,0	,8	,0	,1	,3	,8	,5
MILLORAR ELS ASPECTES POLÍTICS	5,0	3,7	4,2	4,5	3,5	4,5	6,0	3,9	6,7	5,9	6,0
MODIFICAR L'ENCAIX DE CATALUNYA A ESPANYA	,1	,0	,1	,0	,3	,2	,0	,1	,0	,0	,0
REDUIR LA DESIGUALTAT / TRACTE DISCRIMINATORI ENTRE BARRIS	,2	,1	,0	,8	,5	,0	,0	,0	,0	,1	,4
CANVIAR EL MODEL DE CIUTAT	1,5	1,2	3,2	,4	3,0	,8	2,8	1,1	,3	1,5	,8
MILLORAR L'URBANISME	4,2	3,3	3,7	5,7	,8	4,1	5,2	8,8	5,2	1,8	2,2
REDUIR LA MASSIFICACIÓ	,0	,3	,0	,0	,0	,0	,0	,0	,0	,0	,0
AUGMENTAR / MILLORAR ZONES VERDES	5,7	1,4	5,3	4,5	7,3	4,2	7,6	5,8	5,2	8,4	7,1
MILLORAR EL MANTENIMENT	6,7	4,5	5,9	7,6	7,6	8,6	3,5	10,2	5,9	6,4	6,3
REDUIR LES MOLÈSTIES PER OBRES	,5	,1	,8	,1	,2	,9	,2	,3	,6	,7	,6
MILLORAR LA NETEJA	9,7	12,3	9,0	11,8	9,4	6,6	10,0	12,5	8,7	8,0	8,9
REDUIR ELS SOROLLS	2,7	7,0	4,0	1,4	2,4	2,9	4,9	,5	1,0	1,7	2,1
MILLORAR LA CONTAMINACIÓ I EL MEDI AMBIENT	,2	,1	,2	,0	,5	,4	,5	,1	,0	,2	,2
MILLORAR LA SEGURETAT	12,9	22,3	8,5	17,7	11,2	7,6	7,2	10,1	19,1	11,0	15,2
CANVIAR VALORS SOCIALS / PROMOCIONAR CIVISME/EDUCACIÓ	1,4	3,4	,6	1,5	,7	,0	1,9	1,9	2,6	1,6	,8
FACILITAR L'ACCÉS A L'HABITATGE	,8	,8	,9	,9	,5	,5	,8	,4	,9	,4	1,3
AUGMENTAR/MILLORAR EQUIPAMENTS I SERVEIS	10,6	6,3	10,4	10,0	12,0	8,4	7,8	7,9	11,2	15,3	14,3
MILLORAR LA CIRCULACIÓ / EL TRÀNSIT	1,9	,5	4,5	2,3	1,4	3,4	1,8	,4	,0	1,7	1,1
AUGMENTAR/ABARATIR L'APARCAMENT	5,2	1,3	6,5	4,0	7,7	4,3	7,2	4,9	4,2	7,3	4,8
MILLORAR EL TRANSPORT, LES INFRAESTRUCTURES I LES COMUNICACIONS	4,9	,8	3,2	7,4	4,3	12,6	4,3	6,4	2,4	5,1	3,4
SOLUCIONAR ELS PROBLEMES ASSOCIATS A LA IMMIGRACIÓ	,8	1,5	,8	1,3	,3	,0	,2	,2	1,5	,7	,8
ERADICAR LA DROGA	,1	,5	,0	,1	,2	,0	,0	,4	,1	,0	,1
CONTROLAR / ELIMINAR LA PROSTITUCIÓ	,1	,6	,0	,1	,2	,0	,0	,0	,0	,0	,3
FER FORA / CONTROLAR ELS OCUPES	,1	,0	,1	,0	,2	,0	,8	,0	,0	,0	,0
REDUIR EL TURISME / MILLORAR LA QUALITAT	,8	3,3	2,8	,0	,0	,0	,8	,2	,0	,0	,0
PROMOCIONAR / MILLORAR COMERÇ	1,3	1,8	,9	,8	1,8	1,3	2,3	2,5	1,0	,1	1,4
PROMOCIONAR/CONTROLAR/ELIMINAR ZONES D'OCI	,4	,9	,7	1,0	,3	,2	,4	,0	,1	,0	,3
CARMEL	,0	,0	,0	,0	,0	,0	,0	,1	,0	,0	,0
TREURE LA NARCOSALA	,0	,5	,0	,0	,0	,0	,0	,0	,0	,0	,0
ELIMINAR RETALLADES	,1	,0	,0	,2	,0	,0	,0	,0	,0	,2	,1
ALTRES	,4	1,3	,4	,3	,2	,6	,5	,7	,4	,3	,0
TOT / TOTS	,5	,0	,8	,0	,3	,2	,6	1,0	1,3	,0	,4
CAP / RES	5,6	6,1	6,3	4,4	8,6	7,4	6,9	4,4	2,8	6,7	4,6
NO HO SAP	10,5	8,7	11,2	6,6	10,7	17,4	12,1	11,5	10,7	5,6	10,6

Font: Enquesta de Serveis Municipals 2014



2 Incidències, queixes i demandes

2.1 Queixes i incidències IRIS

Capítols Títol II	Conducta ordenança	Temàtica a l'IRIS	2013	2014
3	Juguesques	Juguesques (estafes, trilllers...)	2	0
5.1	Ocupació de l'espai públic per conductes que adopten formes de mendicitat.	Mendicitat	72	69
		Neteja vidres i altres activitats als semàfors	6	1
5.2	Ocupació de l'espai públic per a l'oferiment i demandes de serveis sexuals.	Oferiment i demanda de serveis sexuals	13	31
6	Necessitats fisiològiques	Necessitats fisiològiques a la via pública	55	83
7	Consum de begudes alcohòliques	Consum de begudes alcohòliques	45	41
8	Comerç ambulant no autoritzat d'aliments, begudes i altres productes	Comerç ambulant no autoritzat	37	25
11	Actituds vandàliques en l'ús del mobiliari urbà. Deteriorament de l'espai urbà.	Vandalisme	76	98
12.2	Actes als espais públics que pertorben el descans i la tranquil·litat de veïns/es i vianants.	Persones o col·lectius a la via pública	188	253
		Molèsties gossos a la via pública i parcs	408	655
		Molèsties gossos a habitatges	95	166
Altres queixes	Drogues		26	37
	Incompliment horari locals		35	48
	Tribus urbanes		25	18
	Molèsties per ocupació de la via pública (Concentració persones fent soroll 342 + molèsties ocupació espai públic 57)		399	462
	Soroll a la via pública per:			
	Activitats comercials		216	344
	Aire condicionat		112	112
	Helicòpters i avions		41	122
Trànsit rodat		45	60	
Vehicles amb sirena		13	27	

Font: IRIS. Gerència de Prevenció, Seguretat i Mobilitat

2.2 Demandes al 092-112

Capítols Títol II	concepte	2013	2014
2.1	Degradació visual de l'entorn urbà: grafitis, pintades i altres expressions gràfiques	318	371
3	Juguesques	2.489	2.801
5.1	Ocupació de l'espai públic per conductes que adopten formes de mendicitat	567	335
5.2	Ocupació de l'espai públic per a l'oferiment i demandes de serveis sexuals	110	84
7	Consum de begudes alcohòliques	932	699
8	Comerç ambulant no autoritzat d'aliments, begudes i altres productes	2.610	2.397
10	Ús impropï de l'espai públic	688	621
11	Actituds vandàliques en l'ús del mobiliari urbà. Deteriorament del mobiliari urbà	2.069	2.194
12	Altres conductes que pertorben la convivència ciutadana. Contaminació acústica	28.205	28.448

Font: Mycel·lium (GUB) + Passarel·la (PG-ME). Gerència de Prevenció, Seguretat i Mobilitat.

2.3 Incidències per soroll 2013

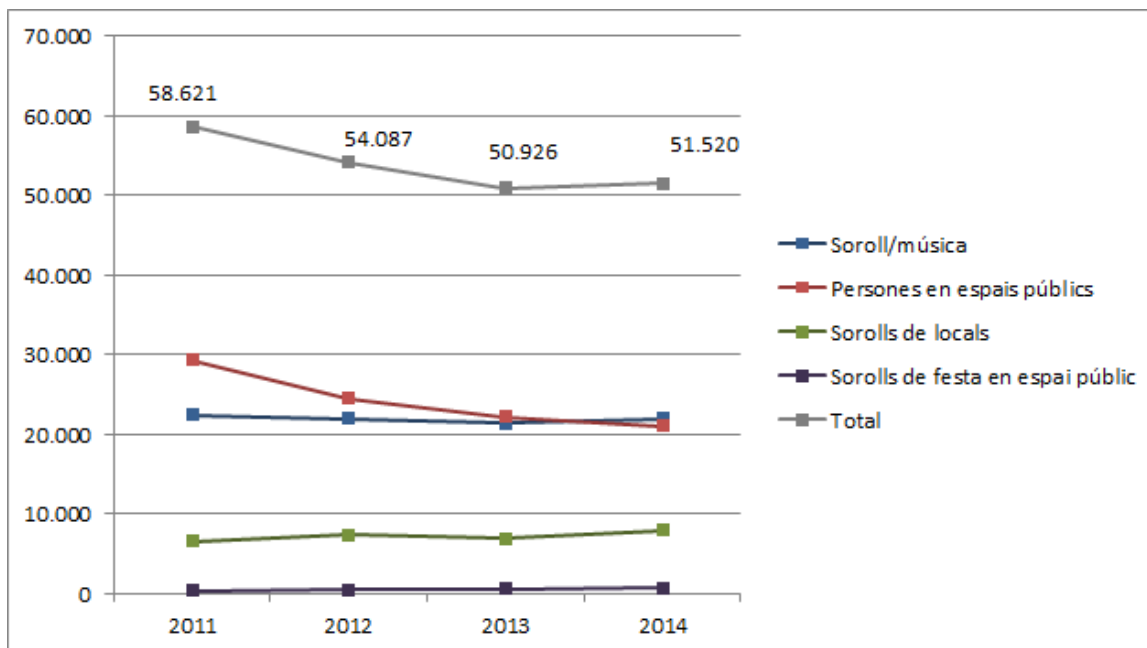
Enguany, i després de dos anys de millora d'aquest indicador, augmenten lleugerament els incidents per soroll recollits pels sistemes d'informació de la GUB (1,7%). Increment que es situa en el darrer trimestre de 2014 (11,2%) i que el fa responsable que l'any es tanqui amb un increment global de 594 incidents més que l'any passat.

Recordem que aquestes dades recullen quatre codis de classificació referents a soroll, que són:

- Molèsties per sorolls / música (dins l'epígraf convivència veïnal)
- Molèsties per persones en espais públics
- Molèsties produïdes pel soroll de locals
- Molèsties pels sorolls de festa en espai públic

Se seleccionen i analitzen aquests quatre codis ja que són els que pel seu volum numèric permeten una anàlisi evolutiva i territorial.

Incidències per soroll recollides als sistemes d'informació policials. Resum anual 2011-2014



	2011	2012	2013	2014
Soroll/música	22.381	21.931	21.332	21.940
Persones en espais públics	29.320	24.449	22.164	20.995
Sorolls de locals	6.563	7.299	6.894	7.943
Sorolls de festa en espai públic	357	408	536	642
Total	58.621	54.087	50.926	51.520

Font: Sistemes d'Informació Gerència de Prevenció, Seguretat i Mobilitat.

L'anàlisi trimestral mostra com l'increment es concentra en el darrer trimestre de l'any. En termes absoluts l'increment més gran prové de les molèsties per soroll derivades de la convivència veïnal, un capítol normalment estable, i augmenten també les molèsties relacionades amb locals i amb persones a l'espai públic. Barceloneta i Poblenou són alguns dels barris que registren un increment més alt de les incidències, mentre que el Barri Gòtic tot i que es manté com el més sorollós de la ciutat, quant a ràtio d'incidents per habitant, registra una evolució favorable.

Incidències per soroll recollides als sistemes d'informació policials. Resum trimestral 2010-2014

	2011				2012				2013				2014				Dif	Dif%
	T1	T2	T3	T4	T1	T2	T3	T4	T1	T2	T3	T4	T1	T2	T3	T4		
Soroll/música	4.195	6.021	6.729	5.436	4.639	5.984	6.463	4.845	4.223	5.636	6.760	4.713	4.090	5.575	6.849	5.426	713	15,13%
Persones en espais públics	4.558	7.807	10.604	6.351	4.181	7.018	8.579	4.671	3.738	5.987	8.013	4.426	3.219	5.546	7.626	4.604	178	4,02%
Sorolls de locals	1.160	1.656	2.120	1.627	1.319	2.145	2.141	1.694	1.141	1.794	2.322	1.637	1.348	2.166	2.495	1.934	297	18,14%
Sorolls de festa en espai públic	45	91	146	75	41	150	134	83	56	175	218	87	25	215	285	117	30	34,48%
Total	9.958	15.575	19.599	13.489	10.180	15.297	17.317	11.293	9.158	13.592	17.313	10.863	8.682	13.502	17.255	12.081	1.218	11,21%

Font: Sistemes d'Informació Gerència de Prevenció, Seguretat i Mobilitat.



Els districtes amb més incidents en aquest quart trimestre (Ciutat Vella, Eixample i Sants-Montjuïc) registren increments per damunt del 10% tots ells; tot i així, l'increment relatiu més gran es dona a Les Corts, un dels districtes més tranquils de la ciutat. L'únic districte que registra un comportament positiu en aquest trimestre és Sant Andreu, que és també el que enguany presenta la ràtio d'incident per habitant més baixa de la ciutat.

**Incidències per soroll recollides als sistemes d'informació policials.
Resum anual per districtes 2010-2014**

	4t. Trimestre				Diferencia	Dif %
	2011	2012	2013	2014		
Ciutat Vella	2.622	2.222	2.214	2.493	279	12,60%
Eixample	2.267	1.891	1.788	2.076	288	16,11%
Sants-Montjuïc	1.569	1.373	1.352	1.495	143	10,58%
Les Corts	498	431	355	454	99	27,89%
Sarrià-Sant Gervasi	1.108	937	903	993	90	9,97%
Gràcia	987	749	860	952	92	10,70%
Horta-Guinardó	795	671	621	690	69	11,11%
Nou Barris	1.011	733	820	972	152	18,54%
Sant Andreu	696	621	608	587	-21	-3,45%
Sant Martí	1.562	1.406	1.280	1.350	70	5,47%
Total	13.115	11.034	10.801	12.062	1.261	11,67%

Font: Sistemes d'Informació Gerència de Prevenció, Seguretat i Mobilitat.

II Intervencions i activitats

3 Intervencions socials a l'espai públic

3.1 Servei de Gestió de Conflictes

Servei que intervé per a restablir les condicions de convivència del territori, amb un nivell d'intervenció a curt i mig termini

Nombre de professionals : 8 Gestors/es d'espai públic

Intervencions

	Total 2013	Total 2014
Espais d'intervenció	44	42
Temps mig d'intervenció	5	5

Tipus de problemàtiques en que s'ha intervingut

	gen	feb	mar	abr	mai	jun	jul	ago	set	oct	nov	des
Us massiu i intensiu	2	2	6	7	9	11	10	11	11	9	8	9
Exclusió social	3	6	5	6	6	6	5	4	4	2	4	4
Persones en risc social	0	0	2	2	3	2	2	1	1	0	1	19
Activitats inadequades	9	12	19	14	22	32	37	29	28	26	22	1
Vandalisme	1	1	1	0	1	2	2	1	0	1	2	1
juguesques	0	0	0	0	0	0	0	0	0	-	1	1
Serveis Sexuals	0	0	1	2	2	3	3	3	3	2	1	-
Venda Ambulant	0	0	1	1	2	3	3	3	3	2	2	2
Consum d'alcohol	4	4	5	1	5	9	10	9	9	8	7	3
Activitats delictives	0	0	2	4	1	1	1	1	1	1	1	2
Joc de pilota	2	2	0	1	1	3	4	4	5	5	3	3
Ús de foc	0	0	0	0	0	0	0	0	0	-	-	-
Consum de substàncies estupefaents	1	1	3	1	3	2	3	2	2	1	2	4
Generació de Deixalles	0	0	3	1	2	4	6	3	4	5	2	1
Necessitats fisiològiques	1	1	2	2	4	4	5	3	1	1	1	2
Recuperació de residus urbans	0	1	0	0	0	0	0	0	0	-	-	-
Pidolar	0	2	1	2	1	1	0	0	0	-	-	-
Convivència	6	5	4	5	7	19	22	20	21	2	19	18
Xoc cultural / Soroll	2	1	1	1	1	3	4	3	5	5	6	6
Presència locals o zones d'oci	1	1	0	1	2	6	8	9	9	9	5	3
Xoc intergeneracional	0	0	1	2	2	3	3	2	2	3	2	1
Ús no regulat/indegut d'equipaments públics	3	3	1	1	1	5	5	5	5	5	5	6
Ús no regulat/indegut d'equipaments públics	0	0	1	0	1	2	2	1	0	--	2	2
Percepcions negatives	8	10	11	11	14	18	14	15	14	15	14	14
Manteniment de l'espai físic	4	3	4	6	9	7	10	6	5	2	4	7
Acumulació de brutícia	4	3	2	3	5	4	4	2	4	1	1	1
Incidències en el mobiliari urbà	0	0	0	0	0	0	1	0	0	-	1	2
Incidències en la il·luminació	0	0	0	0	1	0	1	0	0	1	-	-
Incidències als espais d'ús específics	0	0	2	2	2	2	3	2	0	-	2	3
Incidències dels dispositius de manteniments	0	0	0	1	1	1	1	2	1	-	-	1

Tipus de problemàtiques en que s'ha intervingut

Descripció problemàtiques

Us massiu i intensiu Ocupació massiva de l'espai públic que dificulta la convivència
Exclusió social Presència de persones en situació d'extrema precarietat econòmica i/o social
Persones en risc social Detecció de persones i/o col·lectius en situació de dificultat/vulnerabilitat

Activitats inadequades

Vandalisme Presència de dinàmiques d'utilització impròpia de l'espai públic segons la normativa

Juguesques Oferiment que comportin apostes amb diners o béns, llevat d'autoritzacions

Serveis Sexuals Oferiment o sol·licitud de serveis sexuals al carrer

Venda ambulants Venda de productes i/o serveis no autoritzats a l'espai públic, llevat d'autoritzacions

Tòxics i/o alcohol Consum abusiu de substàncies tòxiques en espais públics que puguin causar molèsties

Convivència Habitualment porten implícit queixes veïnals

Xoc cultural / intergeneracional Dificultats en la convivència derivades de la manca d'enteniment donada les diferències

Soroll

Amb locals o zones d'oci

Percepcions negatives Discursos negatius en relació a les dinàmiques de l'espai per part del veïnatge, comerços, entitats, etc. i/o a la convivència

Manteniment de l'espai físic. Estat de neteja i manteniment d'infraestructures que incideix en el bon o mal ús de l'espai públic.

Acumulació de brutícia

Incidències en el mobiliari urbà

Incidències en la il·luminació

Incidències als espais d'ús específics

Incidències dels dispositius de manteniment

Dades generals de 2013/2014

Espais d'intervenció	2013	2014
Ciutat Vella	5	7
Eixample	0	4
Sants - Montjuïc	4	3
Les Corts	1	0
Sarrià - Sant Gervasi	2	0
Gràcia	7	3
Horta - Guinardó	5	3
Nou Barris	3	4
Sant Andreu	4	6
Sant Martí	6	7
Àmbit Ciutat	7	5
Total	44	42

Territoris tancats	2013	2014
Ciutat Vella	3	6
Eixample	0	2
Sants - Montjuïc	4	1
Les Corts	1	0
Sarrià - Sant Gervasi	2	0
Gràcia	5	0
Horta - Guinardó	5	2
Nou Barris	3	3
Sant Andreu	3	3
Sant Martí	5	5
Àmbit Ciutat	5	4
Total	36	26



3.2 SIS - Servei d'inserció Social. Equips de detecció i atenció al carrer

Garanteixen el primer contacte al carrer amb les persones sense sostre, per tal que acceptin ser ateses en serveis i recursos específics

Equip de 20 professionals

Intervencions Equips detecció i atenció al carrer

	Total 2013	Total 2014
Número de persones diferents localitzades al carrer	1.635	1.542

	gen	febr	mar	abr	mai	jun	jul	ago	set	oct	nov	des
Ciutat Vella	140	119	126	130	147	149	152	145	157	159	171	182
Eixample	121	116	121	110	107	106	119	105	102	113	104	98
Sants - Montjuïc	96	84	113	118	114	109	109	106	115	110	106	109
Les Corts	42	43	35	34	27	28	30	29	24	26	23	27
Sarrià - Sant Gervasi	70	69	71	64	61	64	65	63	56	57	55	59
Gràcia	24	28	21	24	19	20	16	18	22	21	20	20
Horta -Guinardó	30	37	35	36	39	34	26	23	23	27	34	30
Nou Barris	30	31	31	34	40	43	37	36	42	40	40	47
Sant Andreu	56	49	48	51	52	47	45	46	41	32	34	39
Sant Martí	118	117	114	102	16	112	113	116	116	118	119	125
Total	727	693	715	701	712	712	712	687	698	703	706	736

3.3 MENAS - Servei de detecció i intervenció amb menors estrangers sense referents familiars

Servei que intervé en medi obert amb el menors estrangers no acompanyats i amb manca de vincles familiars o sense referents a la ciutat i que es troben en situació de desemparament i greu risc social i viuen habitualment als carrers i espais públics de la ciutat de Barcelona

Equip de professionals : 4 educadors

	gen	feb	mar	abr	mai	jun	jul	ago	set	oct	nov	des	Mitjana mensual
Nombre menors atesos	65	67	70	75	78	83	87	91	93	107	117	120	88

3.4 SASPI. Servei d'Atenció Social a les Persones Itinerants

Servei de contacte i tractament social de persones i famílies itinerants que ocupen solars amb caravanes i camions-vivenda.

S'actua establint un pla de treball amb les diferents unitats familiars amb l'objectiu d'aconseguir canvis en el sistema de vida en caravanes

Equip de professionals: ·1 Coordinadora; 4 Treballadores/Educadores Socials; 15 h de Treballadora Familiar



Dades generals

	Totals 2013	Totals 2014
Nombre de persones i famílies en tractament	Famílies 81 Persones 347	Famílies 77 Persones 335

3.5 APC – Programa d'Acció Socioeducativa A Partir del Carrer

Servei que atén adolescents i joves en situació de conflicte o risc social per la naturalesa de les seves activitats i/o l'ús intensiu de l'espai públic i per les seves actituds o aïllament social.

Número de professionals: 36 Educadors/es socials de gener a agost i 40 a partir de setembre.

Intervencions per mesos

	gen	feb	mar	abr	mai	jun	jul	Ago*	set	oct	nov	des	Mitjana mensual
Espais d'intervenció	161	163	151	154	158	150	148	78	139	192	135	130	147
Grups contactats	120	114	113	114	110	114	105	67	96	102	104	104	105
Entitats col·laboradores	180	188	191	189	202	213	159	14	190	194	206	198	142

*Exceptuant els equips de Raval, la resta d'equip o fan vacances a l'agost o treballen una setmana. La majoria de les activitats durant l'agost també hi són de vacances. L'activitat al carrer i el treball conjunt amb entitats és mínim durant aquest mes.

El nombre d'espai d'intervenció són tots aquells espais en els que els educadors han detectats grups d'adolescents i joves; tot i així, es prospecta de manera habitual tots els barris que tenen assignats.

L'ampliació dels treball preventiu amb els IES per part dels equips d'APC ha suposat un increment important en el nombre d'entitats col·laboradores amb els servei.

Des del març 2014 s'ha ampliat la intervenció en medi obert en el territori de Sant Antoni

	Total 2013	Total 2014	Mitjana mensual 2014
Espais d'intervenció	211	207	147
Grups contactats	169	175	105
Entitats col·laboradores	440	560	142

4 Intervencions socials amb persones vulnerables

4.1 OPAI. Oficina Pla d'assentaments

Servei de diagnosi, planificació i execució d'intervenció social en els assentaments de la ciutat de Barcelona.

Aquest servei es planteja l'objectiu general de donar resposta a les persones que viuen en els assentaments. S'intervé per assegurar la dignitat i seguretat de les persones que viuen en assentaments, garantir la convivència cívica entre els veïns i la societat, i treballar les sortides, cas per cas, de tots als assentats, en un procés amb accions a curt, mig i llarg termini.

Equip de l'OPAI: 1 tècnic coordinador, 1 tècnic d'intervenció i 1 suport administratiu

Dades generals

	2013	2014
Nombre d'assentaments	47	50
Nombre de persones en assentaments	381	433
Nombre de persones ateses *	539	261
Nombre de persones en programa *	208	148

*Únicament a OPAI. No inclou famílies ateses a SIS i SASPI

El nombre d'assentaments ocupats a la ciutat ha anat fluctuant de manera molt lleu al llarg de tot l'any 2014, arribant a un màxim de 52 el mes de novembre i a un mínim de 47 a l'abril.

Tampoc el nombre de persones que els ocupen ha tingut canvis molt significatius. El mes de setembre va ser el mes amb un major nombre de persones assentades, 487, i el mes amb menys ocupacions ha estat el desembre, amb 433 ocupants als assentaments.

Cal assenyalar, que des de l'abril de 2014 s'ha fet un esforç afegit per disposar d'unes dades fiables sobre els assentaments d'acord amb la definició d'aquests i contrastant les dades amb el departament d'Intervenció Social a l'espai públic, de la mateixa àrea i amb tots els districtes de la ciutat. Així doncs la lectura de les dades de 2013 l'hem de fer amb certes reserves.

Les 261 persones ateses en el marc de l'OPAI al llarg del 2014 han rebut recursos d'allotjament residencial temporal en pensions, CPA i pisos gestionats per entitat; recursos de formació i acompanyament a la inserció laboral a través d'entitats del tercer sector especialitzades en aquest àmbit; recursos d'inserció laboral de la mà d'empreses d'inserció; i recursos d'assessorament jurídic amb l'expertesa del SAIER i una advocada de suport a l'OPAI. Cadascuna de les persones usuàries ha rebut els recursos necessaris en funció del seu pla de treball.

4.2 Atenció a recursos per a persones vulnerables

Serveis Places: Acolliment Nocturn: 1.012
 Places Centre de Dia: 275
 Places Àpats diaris: 1.541 àpats/dia



Acolliment Residencial Temporal de Primera Acollida: Zona Franca, Nou Barris i St. Gervasi

Acolliment Residencial Temporal Atencions bàsiques: Meridiana i Horta

Acolliment Residencial Temporal Inserció: Can Planas, Sant Joan de Déu, Santa Lluïsa de Marillac, Llar Pere Barnés i hotels i pensions

Centre dia: Poble Sec, Meridiana, Horta, Nou Barris, Zona Franca i Sta. Lluïsa de Marillach

Habitatges d'Inclusió: 50 habitatges amb 221 places màxim.

Centre D'Allotjament Temporals : CATF Navas (25 apartaments). Centre d'allotjament temporal Hort de la Vila (ampliació a 90 places/dia des de novembre de 2014)

Acolliment en residencial en Centres de Primera Acollida	Totals 2013	Totals 2014
Nombre de persones allotjades en centres residencials de primera acollida	1.833	1.599
Nombre de pernoctes a les places residencials de primera acollida	87.138	89.078
% Ocupació	93,63%	95,71
Índex de rotació (Persones per plaça/ mes)	7,19%	6,27

El nombre de persones diferents ateses als centres residencials de primera acollida (CPA), ha estat inferior al 2014 respecte del total del 2013, però el volum de pernoctes (atencions d'allotjaments per nit) ha estat superior en el 2014, essent també superior el % d'ocupació del servei. S'observa doncs, que l'índex de rotació en el 2014 és inferior fet que significa que per cada plaça han passat menys persones i aquestes han estat més temps allotjades (en el 2014 la mitjana d'estada ha estat 36,84 dies i en el 2013 va ser de 29,18 dies).

Per tant en el 2014 s'ha atès menys persones però aquestes han estat més temps allotjades, essent el nombre de pernoctes superior en el 2014, per tant més ocupació del servei.

4.3 CUESB. Servei d'Emergències Socials

El CUESB (Centre d'Urgències i Emergències Socials de Barcelona), es un servei permanent que funciona les 24 hores dels 365 dies de l'any. Integra el Servei d'Urgències i el Servei d'Emergències Socials.

Professionals: 1 Cap de Departament; 1 cap Adjunt; 1 Coordinadora; 6 Caps de Torn; 7 psicòlegs/gues; 10 treballadors/es socials i 30 tècnics auxiliars.

	Totals 2013	Totals 2014
Emergències ordinàries	42	47
Activacions Plans Municipals	2	0
Activacions de PAGLS	58	100
Professionals activats (estimació)	557	663
Persones ateses	1.351	1.597
Persones allotjades	695	150

(*) Suma dels Plans d'Actuació d'Emergència Municipal (PAEM), Pla Específic d'Emergència Municipal (PEEM) (PAGLS) Pla d'Actuació del grup Logístic Social

De la comparació de 2013 amb 2014 destaquem:

. l'increment del nombre d'emergències i canvi de tipologia d'actuació. Hem atès un 47% més de situacions d'emergència. El 68% de les atencions corresponen a incidents crítics, es a dir que ens han activat com a conseqüència d'una mort traumàtica (suïcidi, temptativa de suïcidi, homicidi, accident de transit, altres...). Aquest creixement indica que els protocols realitzats i les accions



complementaries per a la implantació dels protocols de col·laboració amb Mossos, GUB, etc. han estat eficaces.

. Hi ha una reducció del nombre de persones allotjades per emergències. Atès que les emergències produïdes han implicat pocs afectats i en molts casos disposaven de recursos familiars o socials alternatius. La magnitud del sinistre i el nombre d'afectats es poc previsible.

Operació hivernal 2014

Al 2014, al mes de desembre s'ha iniciat la fase preventiva l'operació fred que implica l'obertura del Centre d'acolliment Nocturns d'Emergències (CANE). Però no ha calgut activar la segona fase atès que no hi ha hagut previsió de 0º C.



5 Programes de substitució de sancions

5.1 Programa de substitució de sancions OOMMCC

L'any 2014 s'han iniciat 541 expedients de substitució de sancions administratives per mesures educatives o prestacions en benefici a la comunitat de les quals 281 corresponen a l'oferta feta a infractors menors d'edat.

La substitució d'aquestes sancions suposaria un global de 8.146 hores de mesures educatives o prestacions en benefici a la comunitat en adults i altres 3.444 en menors d'edat.

Substitució de sancions en ADULTS

	2013	2014
Substitució formalitzada	47	131
Substitució fracassada	0	5
En procés	67	72
No accepta	14	17
No procedeix	15	16
No contacte	7	19

Substitució de sancions en MENORS

	2013	2014
Substitució formalitzada	42	70
Substitució fracassada	3	7
En procés	89	63
No accepta	27	41
.No procedeix	19	31
No contacte	27	69

5.2 Programa de substitució sancions Art. 25.1 de la LO 1/92

D'acord amb el protocol establert des de 2008 entre la Guàrdia Urbana, la Policia de la Generalitat - Mossos d'Esquadra i l'Agència de Salut Pública de Barcelona (ASPB) per oferir una alternativa a la sanció econòmica als menors que han estat denunciats per tinença o consum de drogues il·legals (infracció de l'article 25.1 de la Llei Orgànica 1/92 de 21 de febrer), el Servei d'Orientació sobre Drogues (SOD) de l'ASPB ha donat d'alta en aquest programa a 382 adolescents de 14 a 17 anys i a les seves famílies durant el període de l'any 2014. D'aquests, 374 han realitzat el programa de manera satisfactòria i 8 l'ha abandonat. A 31 de desembre de 2014, 68 adolescents estaven fent el programa psicoeducatiu al SOD.

Pel que fa al programa de mesures alternatives per consum d'alcohol a l'espai públic, al SOD s'han donat d'alta 24 persones al 2014, i 7 es mantenen en programa a 31 de desembre.

El SOD tracta cada cas de manera individualitzada i ofereix un espai de reflexió i treball amb els i les adolescents, que els permet iniciar un procés orientat al canvi de les seves conductes de risc.

Atesos i donats d'alta al SOD segons programa de mesures alternatives. Barcelona, 2013-14

	2013	2014
Nombre adolescents donats d'alta del PMA ¹	385	382
Nombre adolescents donats d'alta del PMA-OH ²	10	24

¹PMA: Programa de mesures alternatives per tinença o consum de drogues il·legals a l'espai públic (LO 1/92)

²PMA-OH: Programa de mesures alternatives a la sanció per consum d'alcohol a la via pública (OOMMConv).

6 Abordatge del fenomen de la prostitució i l'explotació sexual**Intervencions Agència - ABITS****Servei d'Atenció Socioeducativa (SAS)**

Servei municipal específic a disposició de les dones que exerceixen la prostitució o són víctimes de tràfic d'esses humans amb finalitat d'explotació sexual, especialment per aquelles que ofereixen i negocien els serveis a la via pública.

Número de professionals : 9 (2 a temps parcial i 7 a jornada completa)

Intervencions

	gen	feb	mar	abr	mai	jun	jul	ago	set	oct	nov	des
Expedients actius	329	339	343	353	356	359	370	383	389	360	286	296

	2013	2014
Nombre d'altres	126	105
Nombre de baixes	169	192
Casos reoberts	32	34

	2013	2014
Contactes ¹	25.950	29.190
Nombre d'atencions ²	29.379	28.586 ³
Escolta Activa	21.230	19.642
Intervenció educativa	8.149	8.981
Entrevistes oficina ⁴	789	775
Entrevistes atenció psicològica	460	374

El 2014 s'han atès en atenció psicològica a 61 casos (63 casos el 2013). A causa del context de crisi econòmica i a les situacions d'extrema vulnerabilitat, les dones prioritzen la cobertura de necessitats bàsiques i d'inserció laboral dels plans de treball pactats. Els processos terapèutics, a

¹ Contactes acumulatius establerts en la via pública que poden o no implicar atenció

² El Nombre d'atencions inclou les escoltes actives i intervencions educatives realitzades a la via pública. La consolidació del servei, que ha esdevingut el referent de les dones que exerceixen la prostitució a la via pública, ha fet que durant el 2014 es redefinís el concepte "atencions"; quasi la totalitat de les dones que exerceixen a la via pública són dones conegudes i amb vincle amb les educadores, el que fa que les educadores treballin a partir d'intervencions educatives (donar informació, oferir assessorament) molt més aprofundides i intenses. Les dades de 2015 només contemplaran les intervencions educatives.

³ S'està revisant, actualitzant i introduint millores a la nova aplicació informàtica del SAS, el que pot suposar alguna lleugera variació.

⁴ No inclou l'atenció psicològica



més, impliquen un compromís de vinculació i de participació en un llarg període de temps, que moltes dones no poden assumir per les seves circumstàncies vitals. (el tractament terapèutic en 8 dels casos es va iniciar el 2012 i en 28 casos es va iniciar el 2013). El 2014 es van programar 526 entrevistes, 152 de les quals no es van realitzar en la seva majoria per absència de les dones.

Les següents dades poden variar lleugerament respecte l'informe final de l'Agència ABITS 2014.

Projecte Integras (de l'associació Genera):

Aquest projecte s'adreça a oferir informació i detectar necessitats (sobretot situacions de violència) en dones que exerceixen prostitució en espais tancats.

- **2013:** 126 dones ateses⁵
19 locals visitats, 3 d'ells visitats per primera vegada
- **2014:** 166 dones ateses, 75 d'elles per primera vegada
14 locals visitats

Projecte Urgències Intermèdies i Inclusió social (de la Fundació Àmbit Prevenció):

Aquest projecte té per objectiu garantir la millora de la qualitat de vida i fomentar l'autonomia de les dones que exerceixen prostitució, i especialment d'aquells col·lectius més vulnerables amb alt risc d'exclusió social.

	2013	2014
Ajuts econòmics	52 dones	65 dones
Habitatge	4 dones	3 dones
Tallers habilitats parentals	30 dones (6 tallers)	28 dones (5 tallers)

Servei de Formació i Inserció Laboral

DIR: Dispositiu Integral per a la recol·locació laboral de dones que exerceixen prostitució.⁶

Projecte de la Fundació SURT adreçat a dones que exerceixen prostitució i volen deixar l'activitat i entrar al mercat laboral formal. Nombre de participants seleccionades:

- 25 dones finalitzen el març del 2014
- 15 dones finalitzen a l'agost del 2014

(ambdós grups es van iniciar el 2013)

- 25 dones comencen a l'abril del 2014
- 15 dones comencen al setembre del 2014

(ambdós grups finalitzaran el 2015)

⁵ la memòria del 2013 va recollir el nombre de dones ateses per l'entitat en total, tant si procedien del carrer com d'espais tancats (foren 326 dones, de les que 228 van ser ateses per primera vegada el 2013)

⁶ el 2013 es van convocar els mateixos grups, per al mateix nombre de participants.



ITI: Itinerari personal d'assessorament a la professionalització de dones que han exercit prostitució

Projecte de la Fundació SURT adreçat a dones que havent exercit prostitució, els dos últims anys ja ha tingut experiències al mercat laboral formal. Es pretén afavorir l'ocupabilitat i el manteniment al mercat de treball.

- 2013: 23 participants en total van participar a l'itinerari que va finalitzar a 31 d'octubre del 2013, 11 de les quals es van incorporar al gener del 2013 i les 12 restants a l'abril del 2013.
- 2014: 27 participants en total han participat a l'itinerari que va finalitzar a 31 d'octubre del 2014, 12 de les quals es van incorporar al gener del 2014 i les 15 restants a l'abril del 2014.

Dispositiu Especial d'Acompanyament per a la incorporació al mercat laboral i al teixit social de dones que exerceixen prostitució i cerquen alternatives a l'activitat.

Projecte de la Coordinadora per a la inserció laboral Anem per Feina. Porta a terme un acompanyament i abordatge personalitzat per tal d'obtenir alternatives d'accés al mercat laboral.

- 2013: 84 participants
- 2014: 119 participants

Acció

Projecte de la Fundació APIP – ACAM adreçat a persones transsexuals que volen deixar la prostitució

- 2013: 31 participants al projecte iniciat l'1 de juliol del 2013 i finalitzat el 30 de juny del 2014
- 2014: 22 participants al projecte iniciat l'1 de juliol del 2014 i que finalitzarà el 30 de juny del 2015

Dona i Prostitució. Formació i Inserció laboral 2014

Projecte de Germanes Oblates (El Lloc de la Dona). Es porten a terme itineraris formatius, prelaborals i laborals en funció de les necessitats detectades.

- 2013: 180 dones van participar en accions formatives, de les quals 14 van acabar el curs de cambres de pis per hotel, 12 de cura per gent gran i servei domèstic i 7 més d'auxiliar de cuina
- 2014: 163 dones participen en accions formatives (idioma, salut, habilitats prelaborals, etc.) de les quals 14 han acabat un curs de cambres de pis per hotel, 8 de cura per gent gran, 7 de servei domèstic i 7 més d'auxiliar de cuina.

Enfilant l'Agulla, projecte d'emprenedoria social

Projecte d'emprenedoria de l'Associació Enfilant l'Agulla per crear oportunitats de treball en l'àmbit de la costura



- 2013: 38 participants
- 2014: 36 participants

Servei d'Acollida i Protecció Víctimes de tràfic d'essers humans amb finalitat d'explotació Sexual

SICAR cat, Acollida d'Emergència:

Projecte d'Adoratius per l'acollida de dones víctimes de tràfic d'essers humans amb finalitat d'explotació sexual (independentment que denunciïn o no i que finalment vulguin tornar al seu país o quedar-se)

- 2013: 15 dones ingressades a recurs d'emergència.
- 2014: 25 dones ingressades i 4 filles/es a recurs d'emergència

RAI: Recuperació, Apoderament i Inserció sociolaboral de dones que han estat víctimes de tràfic d'essers humans amb finalitat d'explotació sexual

Projecte que porten a terme les entitats Fundació Surt i Adoratius (aquesta en el marc del programa SICAR cat)

- 2013: 18 participants en el projecte iniciat l'1 d'abril del 2013 i finalitzat el 31 de març del 2014
- 2014: 12 participants en el projecte, iniciat l'abril del 2014 i que finalitzarà a desembre del 2015

Atenció jurídica

Servei contractat amb Dones Juristes per aquells casos de víctimes de tràfic d'essers humans amb finalitat d'explotació sexual que vulguin informar-se sobre el procés de denúncia o vulguin formalitzar-la.

- 2013: 4 casos en continuïtat des del mes de gener de 2013 (denúncies i assessorament per denúncia de tràfic d'esses humans amb finalitat d'explotació sexual).
- 2014: 10 casos en continuïtat des del mes de gener de 2014 (denúncies i assessorament per denúncia de tràfic d'esses humans amb finalitat d'explotació sexual).

7 Intervencions en neteja i manteniment

7.1 Operació estiu

Neteja viària

El servei de neteja s'ha reforçat per a l'estiu especialment en els punts centrals de la ciutat, a les platges, a les zones d'ús més intensiu, i també, en menor grau, a la resta de la ciutat, a més d'activar un servei especial de neteja a tots els espais verds de la ciutat d'acord amb el seu índex d'ús. Des del mes de maig i fins al 30 de setembre, 75 equips i 144 operaris reforcen el servei habitual per mantenir neta la ciutat durant l'estiu.

També amb motiu dels diversos actes festius que acull la ciutat durant l'estiu com son les festes majors i altres esdeveniments de forma ja programada: la Revetlla de Sant Joan, Festa Major de Gràcia, Festa Major de Sants i la Festa Major de la Mercè, es disposa una actuació completa dels serveis de neteja. Com a novetats durant el 2014 també es va atendre l'event Diada 11 de setembre'14 - V -.

Durant el període de la Festa de la Mercè, per actuar de forma específica, als espais públics previstos pel desenvolupament d'activitats, els serveis de neteja viària es van incrementar un 38% sobre el servei ordinari, el que implica mobilitzar diàriament de manera extraordinària 214 operaris. El reforç de neteja es concentra en la franja nocturna amb l'objectiu d'iniciar les tasques de neteja de l'espai públic immediatament després de la finalització dels actes.

D'altra banda, amb l'objectiu d'evitar actes incívics, com embrutar el terra o orinar al carrer, es van distribuir més de 2.000 papereres de cartró i 492 cabines sanitàries de WC pels diferents escenaris de festa.

Platges

Des de l'inici de la temporada de platges i fins el termini de la temporada a finals de setembre, la xifra d'usuaris que han gaudit de les platges del litoral barceloní aquest 2014 ha estat de 3.802.641.

Les platges de Barcelona compten amb 14 punts operatius de wifi i amb 18 guinguetes de les quals, aquesta temporada, 16 han apostat per continuar oferint el servei de begudes fins a la línia de l'aigua. L'Ajuntament va proposar als adjudicataris de les guinguetes de platja ampliar la zona per servir les begudes a la sorra de les platges, frontalment fins a la zona de l'aigua i lateralment en un radi de 50 metres al voltant de la guingueta, per tal de servir als usuaris de la platja a peu de sorra i ocupar d'aquesta manera, amb una oferta regulada i legal, el servei de begudes als banyistes més enllà de la zona de taules.

En total, s'han obert al públic 126 lavabos (60 locals i 66 guinguetes) públics, 85 dutxes, així com el servei de lloguer de gandules i para-sols.

També durant tota la temporada de banys, han actuat diàriament a les platges 2 equips de 8 promotors cívics i un coordinador que tenen com a tasca el foment de les bones pràctiques ambientals, tant pel que fa als usuaris de les platges, com a les dels concessionaris dels serveis de guinguetes i gandules.

A les platges, tots els dies de la setmana des de l'1 de juny al 30 de setembre s'ha activat un dispositiu específic de neteja amb 24 equips de treball i 42 operaris, i s'han incorporat dos equips de buidat de papereres dels passeigs del front marítim i dels accessos a les platges.

Específicament per a la neteja de la superfície de l'aigua, l'Ajuntament compta amb 2 embarcacions, dos "Marnettsolid 650", que netegen els residus flotants de l'aigua de les platges de Barcelona des de la zona de banys del Fòrum i fins a la platja de Sant Sebastià, actives des de l'1 de juny i fins al 24 de setembre.

Deixalles recollides a les platges (en Tm)

	2011	2012	2013	2014
A la sorra	210	237	241	266
A les papereres de rebuig	304	333	349	339
A les papereres d'envasos	141	191	208	214
Total Tm	655	761	798	819

Residus flotants a l'aigua retirats (m³)

	2011	2012	2013	2014
m ³ Residus flotants retirats	43,69	30,9	67	76

7.2. Control i reducció del soroll

Pla Silenci 2014

La campanya d'enguany s'ha desenvolupat mitjançant accions d'informació i sensibilització tant a la ciutadania en general com a les zones d'elevada concentració d'oci nocturn, a fi de fer veure als usuaris de l'oci nocturn la necessitat d'una presa de consciència activa i conjunta en la reducció del soroll a la nit.

S'ha mantingut el missatge de "sssplau, recorda que els veïns volen descansar". S'han prioritzat els missatges positius que reforcen la idea de disminució del volum i conciliació del dret a l'oci el dret al descans.

La campanya s'inicià al juliol i finalitzà al setembre excepte per l'Eixample, Sarrià-Sant Gervasi i Ciutat Vella que van tenir un operatiu més intensiu fins novembre.

Les actuacions s'han realitzat en els moments de major problemàtica en quant a soroll per oci nocturn: dijous, divendres i dissabte en horaris entre les 23 h i les 6 h de la matinada, variables en funció dels tipus d'establiments existents a cada zona.

Com a dades, cal remarcar que els 16 promotors han sensibilitzat més de 200.000 persones i repartit més de 150.000 piruletes.

Zones de proves pilot per la reducció del soroll d'oci nocturn

Durant aquest 2014 s'han designat tres àrees d'estudi per tal de portar a terme i avaluar el resultat d'un seguit de propostes encaminades a reduir la problemàtica del soroll derivada de l'oci nocturn a l'espai públic.

Aquestes àrees es caracteritzen per la concentració de gent a l'espai públic en horari nocturn degut a l'oferta existent d'establiments de pública concurrència: ja siguin discoteques, locals de

restauració o d'oci nocturn. La problemàtica es centra sobretot en els dijous, divendres i dissabtes quan els nivells acústics es mantenen alts, en uns horaris en els que cal compatibilitzar l'oferta de serveis amb el dret al descans dels veïns.

En concret, les tres àrees són les següents:

Districte	Zona	Carrers
Ciutat Vella	Montserrat	Montserrat, Arc del teatre, Lancaster
Eixample	Enric Granados	Enric Granados entre Còrsega i Diagonal Aribau i Balmes entre Còrsega i Diagonal
Sarrià-Sant Gervasi	Tuset Lincoln	Tuset Lincoln

Per tal de compartir criteris i línies de treball s'està convocant als locals de pública concurrència de les diferents àrees d'estudi per valorar conjuntament possibles col·laboracions.

Com a propostes que es plantegen figuren les que s'esmenten tot seguit:

- Realització de proves pilot amb rètols lluminosos donant informació si es superen determinats llindars de soroll
- Col·locació de projectors lumínics que mostrin el missatge de silenci
- Reproduir una falca abans de l'horari de tancament recordant la necessitat de moderar el to de veu un cop fora el carrer
- Presència de promotors fixes al carrer que intervinguin en la sensibilització de la gent al carrer (coordinat amb la campanya del Pla Silenci)
- Estudiar la viabilitat tècnica de col·locar tendals fonoabsorbents a les sortides dels locals i a les terrasses
- Prova pilot per avaluar l'efectivitat en reduir els nivells sonors en intensificar la presència de la GUB

D'altra banda, el Dept. de Soroll ha instal·lat sonòmetres d'intempèrie a totes les àrees pilot per tal de monitoritzar els nivells acústics de la zona i diagnosticar-les.

De l'avaluació de la implantació del seguit de mesures que es determinin s'estudiarà posteriorment la possibilitat de replicar-ho en altres indrets de la ciutat amb la mateixa casuística.

Limitadors acústics en concerts a l'aire lliure

Seguint en la línia de treball preventiva iniciada fa 9 anys s'instal·len limitadors acústics als concerts realitzats en actes i activitats de lleure a l'aire lliure, que sovint es realitzen en carrers, places i espais que no sempre estan configurats per acollir aquesta mena d'esdeveniments.

Els limitadors realitzen una doble funció:

- limitar el màxim d'emissió de so fins a un llindar raonable i compatible amb el funcionament de la festa.
- controlar l'impacte acústic que arriba als habitatges més propers susceptibles de patir molèstia, mantenint-hi els nivells d'immissió dins d'uns marges raonables.

Aquesta iniciativa es porta a terme durant tot l'any, a destacar per exemple la cobertura de les festes de Gràcia o les de Sants-Montjuïc, entre d'altres, així com els actes de gran format o festes a nivell de ciutat com és la celebració de la Mercè (arribant a controlar un centenar de concerts).

Durant el 2014 s'ha mantingut el nombre de concerts amb limitador, amb un nombre d'escenaris limitats superior als 200, essent el nombre de concerts limitats uns 525 aproximadament (semblant al 2013), mantenint la cobertura any rera any.

7.3. Pla Neteja Nadal i Cap d'Any

Durant la campanya de Nadal 2014, del 5 de desembre al 7 de gener de 2015, s'han recollit als principals eixos comercials de la ciutat el paper/cartró generat tots els dies d'obertura comercial, feiners i festius. S'ha reforçat el servei de recollida de contenidors de totes les fraccions a totes les zones comercials i més cèntriques de la ciutat així com els equips de neteja de repàs dels voltants dels contenidors i els mateixos eixos comercials.

Com a actes importants s'ha cobert la festa de Cap d'Any celebrat a Maria Cristina, amb 16 vehicles i 61 operaris.

També es va cobrir la celebració al centre de la ciutat, celebració que va ser més dispersa i amb alguna incidència en diferents llocs de Ciutat Vella. Es va cobrir amb un servei específic i també amb l'ordinari.

A la torre Agbar també es va fer un discret seguiment sense cap conseqüència.

7.4. Eliminació de graffittis

Actuacions de neteja de graffits que porten a terme 38 equips de dilluns a dissabte i 8 equips diumenges i festius.

	Metres quadrats de graffits eliminats en façanes	Actuacions realitzades
2011	424.161	189.151
2012	403.471	180.468
2013	447.284	203.241
2014	512.509	227.234

8 INTERVENCIIONS POLICIALS

Infraccions OOMM de convivència denunciades per la Guàrdia Urbana i Mossos d'Esquadra

Capítols títol II	Concepte	2013	2014
1	Atemptats contra la dignitat de les persones.	50	81
2.1	Degradació visual de l'entorn urbà: grafitis, pintades i altres expressions gràfiques	302	356
2.2	Degradació visual de l'entorn urbà: pancartes, cartells i fulletons	2.231	1.743
3	Juguesques	520	35
4	Ús inadequat de l'espai públic per a jocs	67	89
5.1	Altres conductes a l'espai públic: ocupació de l'espai públic per conductes que adopten formes de mendicitat	2.627	2.336
5.2	Altres conductes a l'espai públic: ocupació de l'espai públic per a l'oferiment i demandes de serveis sexuals*	1.968	1.218
6	Necessitats fisiològiques	10.353	9.477
7	Consum de begudes alcohòliques	36.449	37.118
8	Comerç ambulant no autoritzat d'aliments, begudes i altres productes	74.243	75.245
9	Activitats i prestació de serveis no autoritzats	1.161	1.093
10	Ús impropri d l'espai públic	1.906	1.317
11	Actituds vandàliques en l'ús del mobiliari urbà. Deteriorament de l'espai urbà	147	126
12.1	Altres conductes que pertorben la convivència ciutadana. Zones naturals i espais verds / platges	98	21
12.2	Altres conductes que pertorben la convivència ciutadana. Contaminació acústica	5.968	5.613
12.3	Altres conductes que pertorben la convivència ciutadana. Nudisme	92	76
12.4	Altres conductes que pertorben la convivència ciutadana. Venda vehicles en espai públic	181	237
12.4	Altres conductes que pertorben la convivència ciutadana. Conductes obstruccionistes	363	353
TOTAL		138.726	136.534

Font: Mycel·lium (GUB) + Passarel·la (PG-ME). Gerència de Prevenció, Seguretat i Mobilitat.

*A demanda de la Comissió es presenten les denúncies imposades pels quatre tipus d'infracció:

Denúncies en l'àmbit dels serveis sexuals remunerats a la via pública	2013	2014
Demanda serveis sexuals remunerats	548	300
Oferir serveis sexuals remunerats	1.064	730
Mantenir relacions sexuals remunerades	289	131
Afavorir serveis sexuals remunerats	67	57
Totals	1.968	1.218



Comisos

Comisos procedents de venda ambulat	2013	2014
Begudes	362.451	430.022
Aliments	50.860	46.604
Marroquineria	13.580	15.897
Roba / tèxtil	13.130	14.303
Ulleres	23.849	22.526
Bijuteria	74.672	46.986
Joguines	46.187	45.430
Bicicletes	733	1.006
Altres gèneres	325.113	328.707
TOTAL	910.575	951.481

Font: Mycel·lium (GUB). Gerència de Prevenció, Seguretat i Mobilitat.

Ús de la bicicleta

Denúncies	2013	2014
Per infraccions de ciclistes	4.591	5.384
Per infraccions contra ciclistes	1.172	1.418

Font: Mycel·lium (GUB). Gerència de Prevenció, Seguretat i Mobilitat.

Venda ambulat i Grafitis

Denúncies	2013	2014
Venda ambulat*	74.243	75.245
Grafitis**	302	356

* Total intervencions per venda ambulat (venda, col·laboració, compra, abandonament gènere, ...)

** Total actuacions administratives

Font: Mycel·lium (GUB). Gerència de Prevenció, Seguretat i Mobilitat.

Infraccions Llei 1/92 denunciades per Guàrdia urbana

Infraccions Llei 1/92	2013	2014
Relacionades amb el consum, tinença d'estupefaents i abandonament d'estris	11139	11236
Relacionades amb armes i altres	619	455

Font: DataWeb Nip/Sip. Gerència de Prevenció, Seguretat i Mobilitat.

III SEGUIMENT DE L'ESTAT DE L'ESPAI PÚBLIC

	DESCRIPCIÓ	Mitjana 2013 DETECCIONS / INSPECCIÓ	Mitjana 2014 DETECCIONS / INSPECCIÓ	Mitjana 2013 DETECCIONS / Km DE CARRER	Mitjana 2014 DETECCIONS / Km DE CARRER
2	Excrements a la via pública	6,402	7,485	1,392	1,627
3	Orins i vòmits a la via pública	2,236	2,499	0,486	0,543
4	Residus petits a la via pública	8,221	8,227	1,787	1,788
5	Residus mitjans a la via pública	1,940	2,031	0,422	0,442
6	Bosses d'escombraries a la via pública	2,642	2,422	0,574	0,527
7	Residus voluminosos a la via pública	2,367	3,078	0,515	0,669
8	Animals morts a la via pública	0,081	0,095	0,018	0,021
9	Grafitis	101,254	101,671	22,012	22,102
10	Ombres de grafitis	1,783	1,591	0,388	0,346
11	Papereres amb desperfectes	0,268	0,246	0,058	0,053
12	Papereres amb desbordament	1,419	1,463	0,308	0,318
13	Contenidors bruts i/o amb grafitis	0,687	0,515	0,149	0,112
14	Contenidors espatllats	1,227	0,856	0,267	0,186
15	Contenidors amb desbordament	11,328	10,336	2,463	2,247
16	Sacs de runa amb desbordament	0,255	0,172	0,055	0,037
19	Bancs amb pintades	17,823	18,814	3,875	4,090
20	Bancs amb desperfectes	2,564	2,146	0,557	0,467
21	Punts de llum trencats i/o sense funcionar	0,290	0,381	0,063	0,083
22	Senyals de trànsit amb desperfectes	1,694	1,689	0,368	0,367
23	Indicadors turístics amb desperfectes	0,820	0,643	0,178	0,140
24	Altres senyals amb desperfectes	2,045	1,698	0,445	0,369
25	Semàfors espatllats	0,059	0,082	0,013	0,018
26	Semàfors amb desperfectes	0,507	0,488	0,110	0,106
27	Jocs infantils amb mala imatge	0,122	0,106	0,027	0,023
28	Caixes elèctriques amb pintades	38,317	29,324	8,330	6,375
29	Caixes elèctriques amb desperfectes	3,577	3,556	0,778	0,773
30	Caixes elèctriques obertes	0,438	0,653	0,095	0,142
31	Bústies de correu amb pintades	2,143	2,493	0,466	0,542
32	Bústies de correu amb desperfectes	0,027	0,008	0,006	0,002
33	Cabines telefòniques amb pintades	2,653	1,729	0,577	0,376
34	Cabines telefòniques amb desperfectes	1,060	1,014	0,230	0,220
37	Pilons fixes amb desperfectes i/o descalçats	9,747	8,769	2,119	1,906
38	Aparcaments de bicicletes amb desperfectes	0,400	0,451	0,087	0,098
39	Tapes de terra, vorera o no, mal encaixades i/o trencades	2,423	2,477	0,527	0,538
40	Forats a l'asfalt	0,470	0,413	0,102	0,090
41	Forats a la vorera	4,108	4,004	0,893	0,870
42	Fonts en mal estat	0,016	0,017	0,003	0,004
43	Escales mecàniques amb desperfectes	0,002	0,000	0,000	0,000
44	Marquesines de bus amb desperfectes	0,005	0,007	0,001	0,002
45	Marquesines de bus amb pintades	3,498	3,861	0,760	0,839

	DESCRIPCIÓ	Mitjana 2013 DETECCIONS / INSPECCIÓ	Mitjana 2014 DETECCIONS / INSPECCIÓ	Mitjana 2013 DETECCIONS / Km DE CARRER	Mitjana 2014 DETECCIONS / Km DE CARRER
46	Parades de bicíng amb desperfectes	0,025	0,027	0,005	0,006
47	Parades de bicíng amb pintades	0,004	0,002	0,001	0,000
48	Sense sostre	0,628	0,554	0,137	0,120
49	Pidolaires	1,127	1,251	0,245	0,272
50	Pidolaires amb menors	0,002	0,001	0,000	0,000
51	Menors pidolaires	0,000	0,000	0,000	0,000
52	Neteja vidres, funambulistes i altres activitats a cruïlles semafòriques	0,011	0,010	0,002	0,002
53	Venda ambulat	0,567	0,506	0,123	0,110
54	Venda de llaunes	0,020	0,023	0,004	0,005
55	Remenadors de contenidors	2,633	2,641	0,572	0,574
56	Bicícletes aparentment abandonades	1,059	1,379	0,230	0,300
57	Motos aparentment abandonades	0,251	0,258	0,055	0,056
58	Cotxes aparentment abandonats	0,216	0,321	0,047	0,070
61	Jocs infantils amb desperfectes	0,049	0,033	0,011	0,007
62	Acumulació de fulles	0,085	0,133	0,018	0,029
76	Cartrons	1,297	0,598	0,282	0,130
77	Quiosc amb mal estat	0,440	0,450	0,096	0,098
78	Quiosc amb mala imatge	0,454	0,492	0,099	0,107
79	Mupis amb desperfectes	0,004	0,007	0,001	0,002
80	Mupis amb mala imatge	0,061	0,082	0,013	0,018

Font: Departament d'Estudis i Programació. Strengths