



**Ajuntament  
de Barcelona**

Prevenió, Seguretat i Mobilitat  
Direcció de Serveis de Prevenió

**17è INFORME PER A LA COMISSIÓ DE  
SEGUIMENT DE L'APLICACIÓ DE  
L'ORDENANÇA DE MESURES PER  
FOMENTAR I GARANTIR LA  
CONVIVÈNCIA CIUTADANA A L'ESPAI  
PÚBLIC DE BARCELONA**

Octubre de 2016

## ÍNDEX

- I L'estat de la ciutat
  - 1) Percepció de l'estat de la ciutat
  - 2) Incidències, queixes i demandes:
    - IRIS
    - 092
    - Incidents policials per convivència
  
- II Intervencions i activitats
  - 3) Intervencions socials a l'espai públic
  - 4) Intervencions socials amb persones vulnerables
  - 5) Programes substitució de sancions
  - 6) Intervencions neteja i manteniment
  - 7) Intervencions policials
  
- III Seguiment de l'estat de l'espai públic

## I L'estat de la ciutat

## 1 Percepció de l'estat de la ciutat

## 1.1 Percepció dels barcelonins sobre els problemes de la ciutat

## Quin és el problema més greu que té la ciutat de Barcelona en aquests moments?

ATUR / CONDICIONS DE TREBALL	13,4
TURISME	8,1
CIRCULACIÓ / TRÀNSIT	8,1
INSEGURETAT	7,3
TRANSPORTS, INFRAESTR. I COMUNICACIONS	6,5
NETEJA	5,8
PROBLEMES ECONÒMICS	4,7
CONTAMINACIÓ I MEDI AMBIENT	4,7
PROBLEMES SOCIALS: POBRESA, DESIGUALTAT,...	3,6
SOROLLS	3,3
VAL. SOCIALS NEG. / MANCA EDUC./CIVISME	3,3
PROBLEMES ASSOCIATS A LA IMMIGRACIÓ	3,0
EQUIPAMENTS I SERVEIS	2,3
GESTIÓ POLÍTICA MUNICIPAL	2,3
ACCÉS A L'HABITATGE	2,0
ASPECTES POLÍTICS	1,9
MASSIFICACIÓ	1,8
ENCAIX DE CATALUNYA A ESPANYA	1,7
APARCAMENT	1,4
MODEL DE CIUTAT	1,0
ALTRES	7,7
CAP / RES	2,5
NS / NC	3,7

Font: Enquesta de Serveis Municipals 2016

La darrera Enquesta de Serveis Municipals presenta modificacions importants en el mapa de les preocupacions ciutadanes: mentre que s'atenua la preocupació per l'atur i els problemes econòmics (tot i que l'atur es manté com el principal problema de la ciutat), el turisme es consolida com una problemàtica ciutadana i augmenta el percentatge d'entrevistats que el consideren el principal problema de Barcelona fins a consolidar-se en el segon lloc de la llista, molt a prop de la circulació. Destaca el ràpid creixement d'aquest indicador, que l'any passat obtenia el 3,8% de les respostes i en anys anteriors no arribava al 2%. S'incrementa també de manera important la preocupació per la circulació. Altres aspectes relacionats amb la convivència i la cohesió social també incrementen el seu percentatges de resposta; parlem de la pobresa i l'exclusió social, així com els valors socials negatius.

Paral·lelament, la inseguretats consolida la seva trajectòria positiva i el consideren el principal problema de la ciutat el 7,3% dels entrevistats, la xifra més baixa registrada en aquest segle. Cal tenir en compte que fa només cinc anys, el percentatge era del 20%.

## 1.2 Percepció dels barcelonins sobre els problemes del barri

## Quin és el problema més greu que té el seu barri en aquests moments?

	Total Barcelona	Ciutat Vella	Eixample	Sants- Montjuïc	Les Corts	Sarrià- St. Gervasi	Gràcia	Horta- Guinardó	Nou Barris	Sant Andreu	Sant Martí
<b>INSEGURETAT</b>	<b>10,5</b>	<b>20,6</b>	<b>5,5</b>	<b>11,3</b>	<b>5,1</b>	<b>5,8</b>	<b>3,5</b>	<b>8,9</b>	<b>15,4</b>	<b>16,2</b>	<b>13,6</b>
NETEJA	7,7	7,4	4,5	10,0	7,1	10,4	6,8	9,6	6,8	6,8	8,7
SOROLLS	7,6	13,6	12,8	5,6	6,5	8,2	10,3	2,9	4,3	3,1	7,4
APARCAMENT	6,1	0,8	4,6	4,7	8,0	7,3	7,1	7,2	7,9	8,5	5,7
<b>TRANSPORTS, INFRAESTRUCTURES I COMUNICACIONS</b>	<b>5,3</b>	<b>0,9</b>	<b>1,9</b>	<b>6,8</b>	<b>8,8</b>	<b>14,0</b>	<b>4,4</b>	<b>7,7</b>	<b>3,7</b>	<b>5,3</b>	<b>3,1</b>
CIRCULACIÓ / TRANSIT	4,4	1,2	9,9	1,9	11,7	8,7	3,6	1,7	1,1	1,4	3,1
EQUIPAMENTS I SERVEIS	4,2	1,2	3,4	3,6	4,8	4,2	2,6	3,7	3,7	9,8	4,9
TURISME	4,2	14,6	9,9	1,9	0,4	0,0	9,2	0,7	0,0	0,0	3,8
URBANISME	4,1	2,5	2,1	3,1	1,9	2,8	6,8	15,0	2,8	1,3	2,6
VAL. SOCIALS NEG. / MANCA EDUC./CIVISME	3,8	5,3	1,8	5,1	0,9	2,7	3,7	3,0	7,2	3,8	4,1
COMERÇ	3,0	1,9	4,3	1,6	4,8	2,6	4,1	3,6	1,8	1,0	3,6
MANTENIMENT	2,9	1,7	2,7	1,7	1,4	2,1	2,7	4,9	3,7	3,3	3,5
PROBLEMES ASSOCIATS A LA IMMIGRACIÓ	2,7	3,1	1,8	5,4	0,5	0,2	0,6	3,0	5,7	4,1	1,5
ESPAIS VERDS	2,7	0,8	3,3	1,2	3,0	3,3	3,2	3,3	1,4	4,5	2,6
PROBLEMES SOCIALS: POBRESA / DESIGUALTAT	2,3	1,2	4,1	3,7	2,3	0,8	1,1	0,7	2,8	2,0	1,9
ACCÉS A L'HABITATGE	1,8	2,2	1,6	1,3	1,3	2,2	3,8	0,8	1,5	1,6	1,9
ATUR / CONDICIONS DE TREBALL	1,6	1,4	0,3	2,1	0,5	0,0	0,4	1,9	5,5	1,9	1,5
ZONES D'OCI	1,2	0,4	1,3	1,3	1,6	0,9	1,2	1,0	1,7	0,7	1,7
MODEL DE CIUTAT	1,1	1,2	2,1	0,5	2,1	1,3	0,8	0,8	0,9	0,6	0,6
DROGUES	1,1	3,7	0,3	2,1	0,0	0,3	0,0	0,3	2,7	1,0	0,9
MASSIFICACIÓ	1,0	3,0	1,1	0,7	0,2	0,6	2,8	0,7	0,6	0,2	0,7
OCUPES	0,8	0,0	0,1	0,9	0,2	0,0	4,1	0,2	1,1	1,3	0,6
MOLESTIES CAMP NOU	0,2	0,0	0,0	0,0	4,8	0,0	0,0	0,0	0,0	0,0	0,0
ALTRES	4,6	2,1	6,2	3,1	5,7	5,5	5,1	2,2	5,0	5,9	4,2
TOT / TOTS	0,0	0,0	0,0	0,0	0,0	0,0	0,0	0,0	0,2	0,0	0,0
CAP / RES	9,5	6,4	9,1	12,2	12,6	7,2	8,5	8,6	8,5	9,5	11,3
NS / NC	5,9	2,8	5,1	8,1	4,1	9,0	3,7	7,4	4,0	6,1	6,4
N	(6000)	(615)	(923)	(615)	(410)	(462)	(462)	(615)	(615)	(514)	(769)

Font: Enquesta de Serveis Municipals 2016

Pel que fa a les **preocupacions del barri**, també es confirma la **tendència a la disminució de la preocupació per la seguretat**, que ha caigut vuit punts en cinc anys. Tot i així, es manté com el principal problema del barri en el conjunt de la ciutat, i obté percentatges molt importants de resposta a Ciutat Vella, Sant Andreu, Nou Barris i Sant Martí.

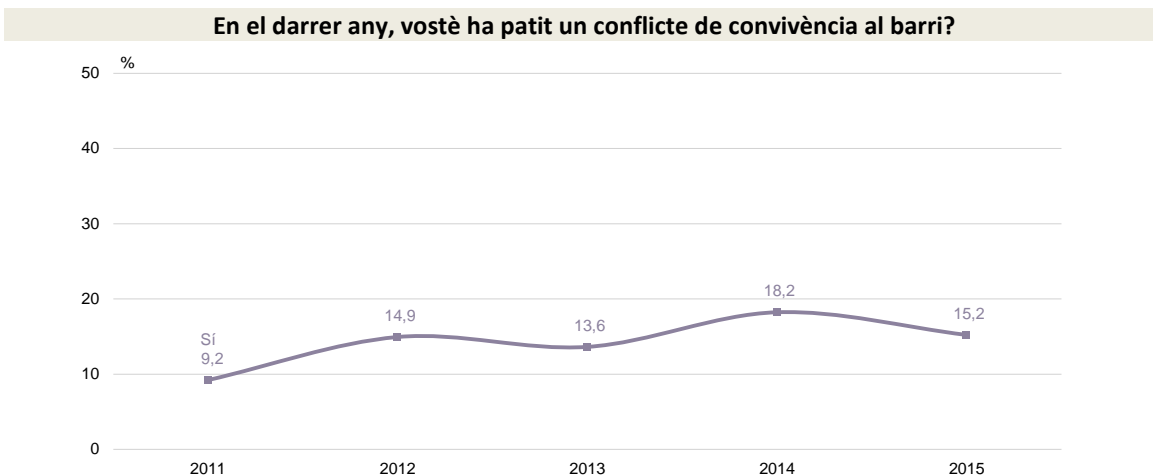
En canvi, s'incrementa la preocupació per la resta de problemàtiques, essent la **circulació** i el **turisme** –tal i com passava a nivell de ciutat- els dos aspectes que més s'incrementen.

Els **sorolls** es configuren com a una problemàtica molt rellevant a Ciutat Vella, Eixample i Gràcia, mentre que el turisme preocupa als barris de Ciutat Vella (sobretot a Gòtic i Barceloneta), Eixample (Sagrada Família) i Gràcia.

Als barris més benestants hi ha més respostes sobre els transport (Sarrià-Sant Gervasi) i la circulació (Les Corts).

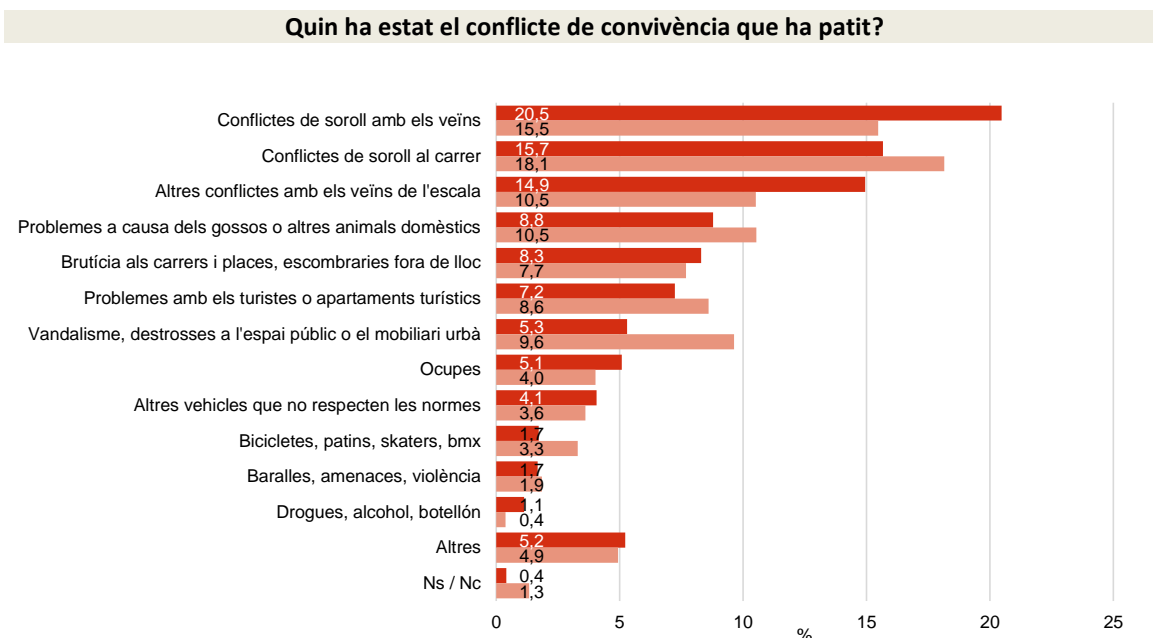
### 1.1 Conflictes de convivència

D'acord amb la darrera Enquesta de Victimització, duta a terme aquest 2016, el 15,2% dels veïns i veïnes de Barcelona manifesten haver patit un conflicte de convivència al seu barri l'any anterior (2015).



Font: Enquesta de Victimització 2016

Entre aquells que han patit algun conflicte de convivència, la majoria expliquen conflictes de sorolls amb altres veïns o veïnes (20,5%, amb un increment de cinc punts respecte a l'any passat) o conflictes de soroll al carrer (15,7%, una mica menys que l'any passat). Els animals domèstics, la brutícia, els apartaments turístics, el vandalisme o les ocupacions són altres fonts de conflicte.



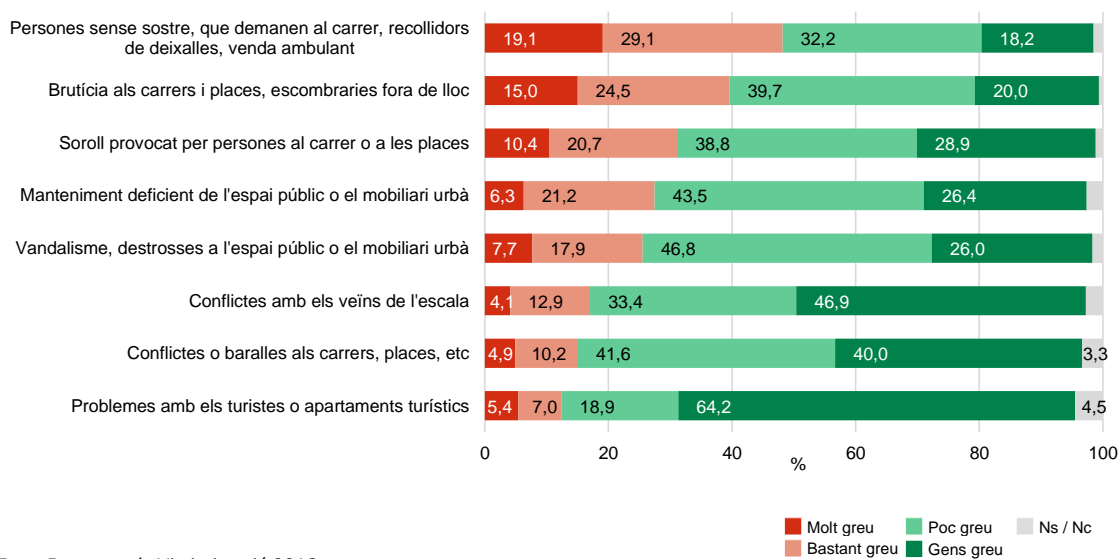
Font: Enquesta de Victimització 2016



Aquestes dades conflueixen, com veurem més endavant, amb les que s'obtenen en analitzar la demanda ciutadana per temes relacionats amb la convivència als telèfons policials (092 i 112).

L'Enquesta també pregunta si determinades situacions constitueixen una problemàtica al barri. De les situacions proposades, les manifestacions de la pobresa a l'espai públic (recollidors, persones sense sostre, venedors ambulants) són viscudes com un problema molt o bastant greu per gairebé la meitat de les persones entrevistades, mentre que quatre de cada deu opinen el mateix de la brutícia. Les dades presenten molt poques modificacions respecte a l'any passat.

**Fins a quin punt aquestes situacions són un problema al seu barri**



Font: Enquesta de Victimització 2016

Enguany, l'Enquesta de Victimització ha treballat amb una mostra de 1000 entrevistes que no permet oferir resultats significatius a districte.



## 2 Incidències, queixes i demandes

### 2.1 Queixes i incidències IRIS

INCIDÈNCIES A IRIS	DESCRIPCIÓ	Gener a Setembre 2015	Gener a Setembre 2016
Incompliment d'ordenances a l'espai públic	Alimentadors animals a la via pública	93	121
	Comerç ambulant no autoritzat	57	65
	Consum de begudes alcohòliques	28	46
	Disconforme / manca actuació inspecció	23	8
	Drogues	24	36
	Incompliment horaris locals	16	33
	Juguesques (estafes, trilers)	2	2
	Mendicitat	47	34
	Molèsties gossos a la via pública i/o parcs	566	682
	Necessitats fisiològiques a la via pública	55	83
	Oferiment i demanda de serveis sexuals	17	10
	Vandalisme	83	130
	Actituds violentes per obtenir beneficis econòmics	20	20
Oferiment bens en vehicles als semàfors afectant circulació	3	1	
<b>TOTAL Incompliment d'ordenances a l'espai públic</b>		<b>1034</b>	<b>1271</b>
Molèsties soroll a la via pública	Alarmes	23	22
	Càrrega / descàrrega	52	56
	Generadors elèctrics	26	36
	Músics al carrer	66	71
	Obres a la via pública	104	107
	Repartidors	58	80
	Sortida locals nocturns	75	118
	Trànsit rodat	8	17
	Terrasses / vetlladors	126	172
	Concentració persones fent soroll	450	629
	Festes i activitats esportives	3	8
	Activitats comercials i industrials	20	10
servei neteja i recollida	0	1	
helicòpters i avions	0	1	
transport públic autobusos i metro	0	1	
<b>TOTAL Molèsties soroll a la via pública</b>		<b>1011</b>	<b>1329</b>
Vehicles a motor	Vehicles motor disciplina viària	762	991
<b>TOTAL Vehicles a motor</b>		<b>762</b>	<b>991</b>
Incompliment d'ordenances a l'espai privat	Convivència veïnal	320	464
	Molèsties gossos a habitatges	116	111
	Ocupació habitatges	40	59
	Pensió il·legal	5	12
	Sobreocupació habitatge	4	18
	Habitatges d'ús turístic	20	1
<b>TOTAL Incompliment d'ordenances a l'espai privat</b>		<b>505</b>	<b>665</b>
Molèsties espai públic	Molèsties ocupació espai públic	39	12
	Persones, col·lectius molestans espai públic	345	440
<b>TOTAL Molèsties espai públic Total</b>		<b>384</b>	<b>452</b>
Bicicletes	Carril bici incidències	3	288
	Bicicletes disciplina viària	126	3
<b>TOTAL Bicicletes Total</b>		<b>129</b>	<b>291</b>
<b>TOTAL INCIDÈNCIES IRIS CONVIVÈNCIA</b>		<b>3825</b>	<b>5000</b>

Font: IRIS. Gerència de Prevenció, Seguretat i Mobilitat



## 2.2 Demandes al 092-112

Capítols Títol II	concepte	Gener a Setembre 2015	Gener a Setembre 2016
2.1	Degradació visual de l'entorn urbà: grafits, pintades i altres expressions gràfiques	334	421
3	Juguesques	1.824	1.761
5.1	Ocupació de l'espai públic per conductes que adopten formes de mendicitat	251	166
5.2	Ocupació de l'espai públic per a l'oferiment i demandes de serveis sexuals	63	51
7	Consum de begudes alcohòliques	467	646
8	Comerç ambulant no autoritzat d'aliments, begudes i altres productes	2.164	1.837
10	Ús impropï de l'espai públic	552	560
11	Actituds vandàliques en l'ús del mobiliari urbà. Deteriorament del mobiliari urbà	1.634	1.920
12	Altres conductes que pertorben la convivència ciutadana. Contaminació acústica	24.267	25.774

Font: Mycel·lium (GUB) + Passarel·la (PG-ME). Gerència de Seguretat i Prevenció.

## 2.3 Trucades ciutadanes al 092 i 112 per temes relacionats amb la convivència

En el marc del Pla de Seguretat Ciutadana, i per tal de construir indicadors que aportessin informació rellevant sobre l'evolució de la convivència a la ciutat, es van analitzar el codis de classificació d'incidents policials relacionats amb la convivència. L'objectiu era realitzar agrupacions conceptualment coherents i útils per tal de **monitoritzar l'evolució de la convivència a la ciutat i als seus barris, a través de la demanda ciutadana als telèfons d'informació i atenció policials (092 i 112)**. El resultat van ser quatre conceptes que s'han incorporat de manera permanent al sistema d'indicadors del Pla de Seguretat Ciutadana i que també forma part de la cistella d'informació pública sobre seguretat.

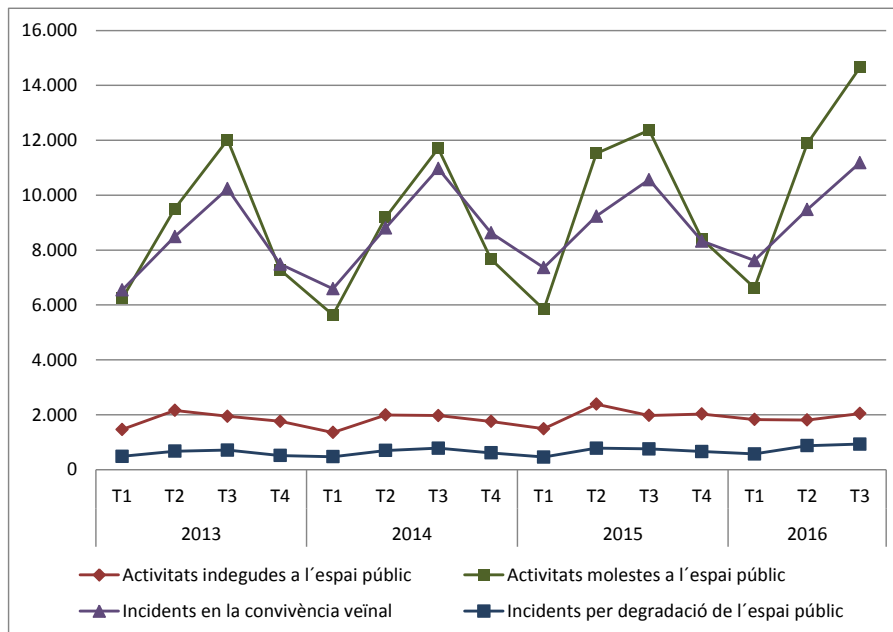
Els quatre conceptes són: activitats indegudes a l'espai públic, activitats molestes a l'espai públic, en la convivència veïnal i per degradació de l'espai públic. Les activitats indegudes inclouen il·lícits o activitats que tenen com a objectiu un benefici econòmic, a diferència de les activitats molestes. Tant aquests com els deguts a degradació de l'espai públic (per vandalisme, ús indegut, etc.) tenen lloc a l'espai públic, a diferència de les demandes relacionades amb la convivència veïnal.

Les dades que ofereix aquesta anàlisi són coherents amb els altres indicadors de demanda ciutadana presentats fins ara. Si analitzem l'evolució d'aquestes quatre categories en el període acumulat de l'any (gener-setembre) per als darrers quatre anys, és evident el **creixement de la demanda relacionada amb la convivència**. Aquest increment es concentra en els darrers dos anys analitzats, ja que el 2014 va ser un any d'estabilitat i inclús de lleugera millora. En canvi, **aquest 2016 (gener-setembre), les trucades s'incrementen el 7,4% i entre 2013 i 2016 l'augment és del 15%**. L'increment és particularment important en el darrer trimestre analitzat, és a dir, en els mesos d'estiu (juliol-setembre) de 2016. En total, **aquest estiu hi ha hagut 3158 trucades més relacionades amb la convivència que a l'estiu de 2015**.





**Trucades (demanda ciutadana) relacionades amb la convivència**  
Evolució trimestral. 2013-2016



	2013				2014				2015				2016		
	T1	T2	T3	T4	T1	T2	T3	T4	T1	T2	T3	T4	T1	T2	T3
Activitats indegudes a l'espai públic	1.465	2.160	1.945	1.760	1.356	1.993	1.971	1.756	1.492	2.386	1.974	2.027	1.826	1.810	2.045
Activitats molestes a l'espai públic	6.236	9.508	12.020	7.282	5.633	9.195	11.707	7.668	5.835	11.520	12.368	8.397	6.623	11.880	14.656
Incidents en la convivència veïnal	6.547	8.494	10.239	7.487	6.591	8.807	10.971	8.629	7.360	9.235	10.565	8.328	7.617	9.477	11.186
Incidents per degradació de l'espai públic	484	673	714	516	471	700	782	613	458	783	755	659	572	875	933
<b>Total incidents convivència</b>	<b>14.732</b>	<b>20.835</b>	<b>24.918</b>	<b>17.045</b>	<b>14.051</b>	<b>20.695</b>	<b>25.431</b>	<b>18.666</b>	<b>15.145</b>	<b>23.924</b>	<b>25.662</b>	<b>19.411</b>	<b>16.638</b>	<b>24.042</b>	<b>28.820</b>

Font: Mycel·lium (GUB) + Passarel·la (PG-ME). Gerència de Seguretat i Prevenció.

L'augment més important és el de les **activitats molestes a l'espai públic**. Entre juliol i setembre de 2016 hi ha hagut un **18,5% més de trucades ciutadanes per convivència a l'espai públic** que l'any passat, i l'increment és de l'11,5% si prenem en consideració tot l'any (gener-setembre).

Tot i que numèricament són poc rellevants, en termes relatius les trucades per degradació de l'espai públic són les que més augmenten, amb un 19% d'increment que representen 384 incidents més.

A continuació es presenta el desgloss de codis per a cada tipologia i la seva evolució. En la categoria de les activitats molestes a l'espai públic (la més nombrosa i la que més augmenta), les **molèsties per persones a l'espai públic** són majoritàries, i aquest 2016 suposen el 56% del total (2016); a força distància se situen els sorolls de locals (22%)<sup>1</sup>. Si analitzem la composició interna de la tipologia, comprovem com **la majoria tenen a veure amb els sorolls**.

El mateix passa amb la convivència veïnal, on la majoria (53%) són per sorolls i música. Cal destacar la incorporació, a partir del 17 de febrer de 2016, d'un **nou codi** que agrupa les

<sup>1</sup> L'important augment d'aquesta categoria d'altres, no classificables, ha portat a fer una anàlisi detallat de quins incidents s'hi han enquadrat. La conclusió és que es tracta, majoritàriament, de molèsties que podrien ser classificades en codis ja existents, sobretot molèsties de persones a l'espai públic.

**molèsties derivades dels apartaments turístics<sup>2</sup>.** En aquest nou codi s'han recollit, fins el 30 de setembre d'enguany, 1.790 incidents.

Quant a les activitats indegudes a l'espai públic, **la venda ambulants**, que és el tipus més nombrós, **presenta una estabilització de la demanda.**

**Trucades (demanda ciutadana relacionades amb la convivència  
2013-2016**

	2013	2014	2015	2016	Total	Δ 16-15	Δ 16-15%
<b>Activitats indegudes a l'espai públic</b>							
Acampada dintre del nucli urbà	117	86	69	110	382	41	59,4%
Estafa, frau o falsificació (trilers,...)	1.757	2.123	1.825	1.762	7.467	-63	-3,5%
Mendicitat amb menors	172	104	40	69	385	29	72,5%
Netejavidres i altres activitats semàfor	240	73	212	98	623	-114	-53,8%
Ocupació no autoritzada d'espai públic	447	404	491	467	1.809	-24	-4,9%
Prostitució de menors	18	7	9	9	43	0	0,0%
Prostitució en espais públics	73	60	55	42	230	-13	-23,6%
Tràfic / possessió il·legal d'estupefaents	694	629	729	770	2.822	41	5,6%
Venda ambulants d'altres tipus	1.810	1.541	2.206	2.205	7.762	-1	0,0%
Venda ambulants de begudes	232	287	214	148	881	-66	-30,8%
Venda ambulants de CD's / DVD's	10	6	2	1	19	-1	-50,0%
<b>Activitats molestes a l'espai públic</b>							
Abandonament d'estrís de drogodependents	48	74	74	107	303	33	44,6%
Altres activitats molestes en espais públics	348	507	967	2.086	3.908	1.119	115,7%
Baralla en espai públic	3.014	2.176	2.129	2.452	9.771	323	15,2%
Baralla en instal·lació esportiva	44	28	44	34	150	-10	-22,7%
Baralla en local	424	277	204	216	1.121	12	5,9%
Conflictes amb tribus urbanes	21	10	6	13	50	7	116,7%
Consum d'alcohol en espais públics	723	530	468	639	2.360	171	36,5%
Consum d'estupefaents en lloc públic	713	809	937	1.129	3.588	192	20,5%
Consum de begudes alcohòliques (menors)	32	21	11	24	88	13	118,2%
Molèsties pels sorolls de festa en espai públic	383	494	736	772	2.385	36	4,9%
Molèsties per persones en espais públics	16.933	15.755	17.106	18.546	68.340	1.440	8,4%
Molèsties produïdes pel soroll de locals	5.081	5.854	7.041	7.141	25.117	100	1,4%
<b>Incidents per convivència veïnal</b>							
Incidència amb gossos perillosos	228	267	330	445	1.270	115	34,8%
Molèsties produïdes per aigua	1.260	1.348	1.369	1.313	5.290	-56	-4,1%
Molèsties produïdes per animals de companyia	1.885	2.229	2.397	2.546	9.057	149	6,2%
Molèsties produïdes per mals olors	807	796	862	825	3.290	-37	-4,3%
Molèsties produïdes per obres	3.218	3.659	4.136	4.653	15.666	517	12,5%
Molèsties produïdes per sorolls / música	16.268	16.192	16.004	14.895	63.359	-1.109	-6,9%
Molèsties per apartaments turístics (HUT)	0	0	0	1.790	1.790	1.790	
Molèsties veïnals d'altres tipus	1.614	1.878	2.062	1.813	7.367	-249	-12,1%
<b>Incidents per degradació de l'espai públic</b>							
Actes de vandalisme	828	799	751	960	3.338	209	27,8%
Barricades amb mobiliari urbà	1	39	0	1	41	1	--
Foguera sense permís en espai públic	57	53	109	108	327	-1	-0,9%
Llançament d'objectes a via pública	718	790	793	877	3.178	84	10,6%
Pintades / graffitis en espai públic	255	262	336	430	1.283	94	28,0%
Robatori de bens del patrimoni públic	12	10	7	4	33	-3	-42,9%

Font: Mycel·lium (GUB) + Passarel·la (PG-ME). Gerència de Seguretat i Prevenció.

<sup>2</sup> Per a entrar en aquesta categoria, cal que la persona demandant reconegui la molèstia com a procedent d'un habitatge d'ús turístic. Es recullen aquí tot tipus de fets, majoritàriament molèsties per soroll però també altres, com ara la il·legalitat de l'apartament. Aquestes molèsties abans es trobaven recollides segons la naturalesa de la molèstia (ja fos sorolls, obres, incompliment de normativa, etc.). La dificultat d'aquest codi és que impedeix, ara mateix, quantificar quantes trucades per soroll s'han produït, ja que no es poden destriar automàticament d'aquest codi.

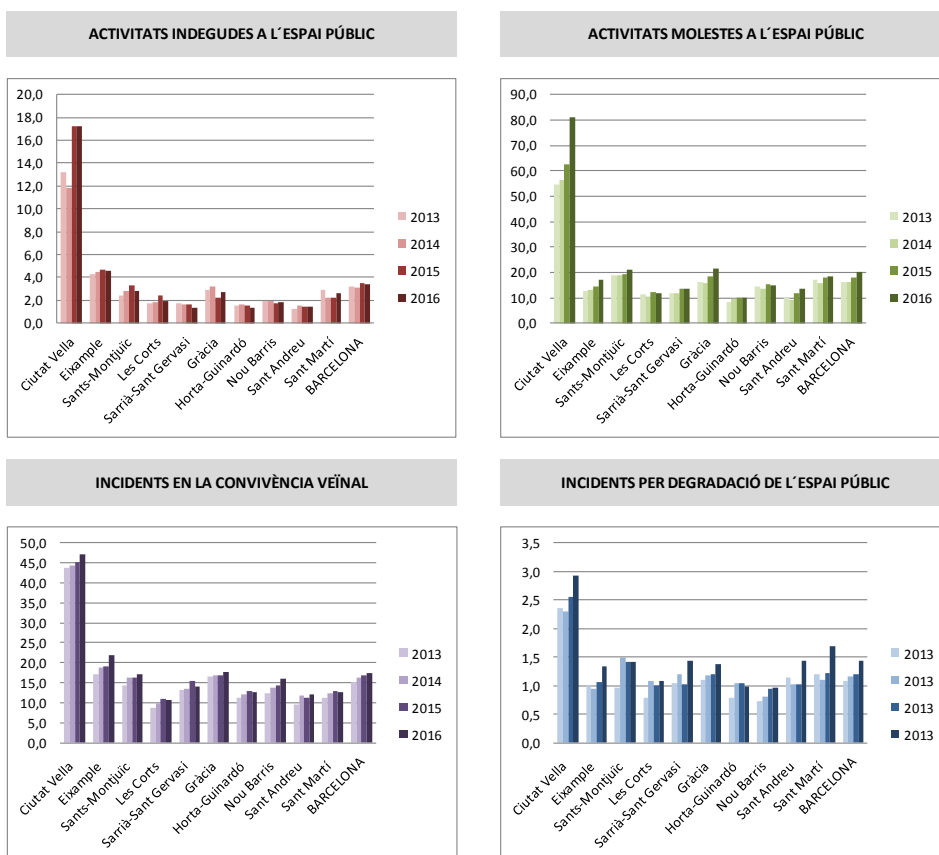
Per analitzar la distribució territorial de la demanda ciutadana relacionada amb la convivència, calculem la ràtio d'incidents per cada 1000 habitants: comprovem així com **Ciutat Vella presenta taxes per habitant significativament més altes que la resta de la ciutat**, i com, a més a més, aquestes taxes es troben en una **fase de ràpid creixement**. Les diferències més grans respecte als altres districtes es donen en l'àmbit de les activitats indegudes i, sobretot, en les **activitats molestes a l'espai públic**. Precisament, en l'anàlisi de l'evolució destaca l'**important increment de la taxa referida a activitats molestes a l'espai públic a Ciutat Vella**. Aquest 2016, l'augment és del **18,5%**. Es tracta d'un increment molt significatiu, responsable en bona mesura de l'increment general de les trucades que sobre la convivència s'han realitzat aquest 2016. Només Les Corts i Nou Barris presenten lleugeres millores de la ràtio d'activitats molestes a l'espai públic.

Després de l'increment del 2015, enguany la taxa d'activitats indegudes es manté estable al conjunt de la ciutat; per territoris, empitjora a Gràcia i Sant Martí i millora a Sants-Montjuïc i Les Corts.

L'increment de la taxa en l'àmbit de la convivència veïnal es registra a Ciutat Vella, Eixample i Nou Barris. En canvi, la ràtio disminueix a altres territoris, sobretot a Sarrià-Sant Gervasi.

Per últim, la taxa per degradació a l'espai públic augmenta sobretot a Ciutat Vella, Sarrià-Sant Gervasi, Sant Andreu i Sant Martí.

**Incidents policials per demanda ciutadana relacionats amb la convivència per categories i districtes. 2013-2016**



Font: Mycel·lium (GUB) + Passarel·la (PG-ME). Gerència de Seguretat i Prevenció.



Si baixem el nivell d'anàlisi fins el barri, apareixen informacions rellevants:

- Tots els barris de Ciutat Vella presenten taxes significativament altes en totes les categories. Dins del districte, el Barri Gòtic és, amb diferència, el barri amb les ràtios més altes, i a més el que presenta increments més importants: el més rellevant, la ràtio d'activitats molestes a l'espai públic, que ha passat en quatre anys de 104 incidents per cada 1000 habitants a 164. La mitjana de la ciutat ha passat de 16,3‰ a 20,3‰.
- Sant Pere, Santa Caterina i la Ribera és un altre barri que registra increments importants per activitats molestes a l'espai públic i per convivència veïnal en el darrer any.
- En canvi, aquest any la Barceloneta registra una millora en les activitats indegudes a l'espai públic (recordem que aquest epígraf inclou la venda ambulat) i per convivència veïnal.
- El **Poble Sec** i la **Vila de Gràcia** presenten **taxes altes en les trucades per activitats molestes a l'espai públic i també en la convivència veïnal**.
- Hostafrancs, el Parc i la Llacuna del Poblenou, la Vila Olímpica del Poblenou i el Besòs i el Maresme tenen altes taxes per activitats molestes a l'espai públic.
- Pel que fa a la **convivència veïnal**, destaca l'**increment** registrat en el darrer any **al Turó de la Peira i a Vallbona**.
- Augmenten també les **activitats indegudes a l'espai públic al Parc i la Llacuna del Poblenou**.
- Les **trucades per degradació de l'espai públic** són, tal i com hem vist, menys rellevants a nivell numèric i per tant les sèries no són tan sòlides i hi ha més oscil·lacions. A més de Ciutat Vella, sovintegen taxes altes als barris de la Marina del Prat Vermell, la Clota, Torre Baró, Vallbona, Baró de Viver, Bon Pastor, el Parc i la Llacuna del Poblenou, la Vila Olímpica del Poblenou i Diagonal Mar i el front Marítim del Poblenou.



## II Intervencions i activitats

### 3 Intervencions socials a l'espai públic

#### 3.1 Servei de Gestió de Conflictes

Servei que intervé per a restablir les condicions de convivència del territori, amb un nivell d'intervenció a curt i mig termini

Nombre de professionals : 8 Gestors/es d'espai públic

#### Intervencions

Intervencions	Total 2015	Total 2016
Espais d'intervenció	43	27
Temps mig d'intervenció	7	6

#### Tipus de problemàtiques en que s'ha intervingut

Problemàtica abordada/nº d'espais	gen	feb	mar	abr	mai	jun	jul	ago	set
Us massiu i intensiu	5	5	5	4	4	5	6	6	6
Exclusió social	2	2	2	1	1	2	2	2	2
Persones en risc social	1	1	1	1	1	1	-	-	-
<b>Activitats inadequades</b>									
Vandalisme	0	0	0	0	0	0	0	0	0
juguesques	0	0	0	0	0	0	1	1	1
Serveis Sexuals	1	1	1	1	1	0	0	0	0
Venda Ambulant	0	0	0	0	0	0	1	1	1
Consum d'alcohol	5	4	4	3	3	4	6	6	6
Activitats delictives	0	0	0	0	0	0	0	0	
Joc de pilota/pràctica esportiva	2	2	2	1	1	2	3	3	3
Ús de foc	1	1	1	1	1	1	1	1	1
Consum de substàncies estupefaents	4	3	3	2	2	2	4	4	4
Generació de Deixalles	4	4	4	3	3	5	5	5	5
Necessitats fisiològiques	2	2	2	1	1	1	2	3	3
Recuperació de residus urbans	1	1	1	1	1	2	2	2	2
Pidolar	2	2	2	1	1	2	3	3	3
Assentaments	1	1	1	1	1	2	2	2	2
Discurs xenòfob	1	1	1	1	1	-	-	-	-
<b>Convivència</b>									
Xoc cultural /	2	2	2	2	2	1	2	2	2
Soroll	2	2	2	2	2	2	3	3	2
Presència de gossos	1						1	1	1
Presència locals o zones d'oci	1	1	1	1	1	1	1	1	1
Xoc intergeneracional	2	2	2	2	2	2	4	4	4
Ús no regulat/indegut d'equipaments públics	-	-	-	-	-	-	1	1	1
Concentració Turística	-	-	-	-	-	-	1	1	1
Enfrontaments violents	-	-	-	-	-	1	1	1	1
Pernocta	1	1	1	-	-	1	1	1	1
Espai de culte	1	1	1	1	1	-	-	-	-

<b>Percepcions negatives</b>									
Inseguretat	3	3	2	2	2	1	1	1	1
Manca d'actuació Administració	1	1	1	1	1	2	3	3	3
Manca de serveis i dispositius	1	1	1	1	1	2	2	2	2
<b>Manteniment de l'espai físic</b>									
Acumulació de brutícia	3	3	3	2	2	2	2	2	2
Incidències en el mobiliari urbà	1	1	1	1	1	1	1	1	1
Incidències en la il·luminació	1	1	1	1	1				
Incidències als espais d'ús específics	-	-	-	-	-	-	-	-	-
Incidències dels dispositius de manteniments	1	1	1	1	1	-	-	-	-

### Descripció problemàtiques en que s'ha intervingut

**Us massiu i intensiu** Ocupació massiva de l'espai públic que dificulta la convivència

**Exclusió social** Presència de persones en situació d'extrema precarietat econòmica i/o social

**Persones en risc social** Detecció de persones i/o col·lectius en situació de dificultat/vulnerabilitat

#### Activitats inadequades

**Vandalisme** Presència de dinàmiques d'utilització impròpia de l'espai públic segons la normativa

**Juguesques** Oferiment que comportin apostes amb diners o béns, llevat d'autoritzacions

**Serveis Sexuals** Oferiment o sol·licitud de serveis sexuals al carrer

**Venda ambulant** Venda de productes i/o serveis no autoritzats a l'espai públic, llevat d'autoritzacions

**Tòxics i/o alcohol** Consum abusiu de substàncies tòxiques en espais públics que puguin causar molèsties

**Convivència** Habitualment porten implícit queixes veïnals

**Xoc cultural / intergeneracional** Dificultats en la convivència derivades de la manca d'enteniment donada les diferències

#### Soroll

**Amb locals o zones d'oci**

**Percepcions negatives** Discursos negatius en relació a les dinàmiques de l'espai per part del veïnatge, comerços, entitats, etc. i/o a la convivència

**Manteniment de l'espai físic.** Estat de neteja i manteniment d'infraestructures que incideix en el bon o mal ús de l'espai públic.

**Acumulació de brutícia**

**Incidències en el mobiliari urbà**

**Incidències en la il·luminació**

**Incidències als espais d'ús específics**

**Incidències dels dispositius de manteniment**

**Dades generals de 2015/2016**

Espais d'intervenció	2015	2016
Ciutat Vella	5	4
Eixample	6	3
Sants - Montjuïc	5	1
Les Corts	1	2
Sarrià - Sant Gervasi	2	1
Gràcia	4	2
Horta -Guinardó	7	2
Nou Barris	2	2
Sant Andreu	6	3
Sant Martí	2	4
Àmbit Ciutat	3	3
<b>Total</b>	<b>43</b>	<b>27</b>

**Dades 2015/2016**

Territoris tancats	2015	2016
Ciutat Vella	3	2
Eixample	3	-
Sants - Montjuïc	4	-
Les Corts	1	-
Sarrià - Sant Gervasi	1	1
Gràcia	4	-
Horta - Guinardó	5	1
Nou Barris	2	-
Sant Andreu	6	1
Sant Martí	2	2
Àmbit Ciutat	3	-
<b>Total</b>	<b>34</b>	<b>7</b>

**3.2 SIS - Servei d'inserció Social. Equips de detecció i atenció al carrer**

Garanteixen el primer contacte al carrer amb les persones sense sostre, per tal que acceptin ser ateses en serveis i recursos específics

Equip de 20 professionals

**Intervencions Equips detecció i atenció al carrer**

	Total 2015	Total setembre 2016
Número de persones diferents localitzades al carrer	1603	1450

	gen	febr	mar	abr	mai	jun	jul	ago	set
Ciutat Vella	168	163	177	185	186	186	185	189	190
Eixample	177	189	190	199	218	203	195	196	197
Sants - Montjuïc	107	105	104	105	109	112	120	129	129
Les Corts	33	34	33	34	35	35	34	38	39
Sarrià - Sant Gervasi	45	45	49	55	60	56	56	53	50
Gràcia	29	32	33	37	47	42	34	32	33
Horta -Guinardó	28	27	23	22	21	22	27	26	26
Nou Barris	35	36	40	38	35	34	31	33	33
Sant Andreu	26	20	17	17	18	2016	14	15	21
Sant Martí	131	125	126	130	142	141	139	138	143
<b>Total</b>	<b>773</b>	<b>773</b>	<b>792</b>	<b>823</b>	<b>873</b>	<b>847</b>	<b>835</b>	<b>849</b>	<b>861</b>

**3.3 MENAS - Servei de detecció i intervenció amb menors estrangers sense referents familiars**

servei que intervé en medi obert amb els menors estrangers no acompanyats i amb manca de vincles familiars o sense referents a la ciutat i que es troben en situació de desemparament i greu risc social i viuen habitualment als carrers i espais públics de la ciutat de Barcelona

Equip de 4 professionals



	Gen.	Feb.	Març	Abril	Maig	Juny	Jul.	Ag.	Set.	Mitjana
Nombre de menors atesos	67	64	70	71	69	59	71	78	75	69

### 3.4 SISFA rom

Servei de contacte i tractament social de persones gitanes no autòctones i famílies itinerants que ocupen solars amb caravanes i camions-vivenda, o bé viuen en infrahabitatges amb dinàmiques d'assentament.

S'actua establint un pla de treball amb les diferents unitats familiars amb l'objectiu d'aconseguir canvis en el sistema de vida en caravanes.

#### Dades generals

	Totals 2015	Totals 2016
Nombre de persones i famílies en tractament	111 Famílies en TOTAL 471 Persones en TOTAL  De les quals: 69 famílies Galaicoportugueses 290 persones Galaicoportugueses 42 famílies Gitanos Països Est 181 persones Gitanos Països Est	92 Famílies aprox. 400 Persones (pendents de finalitzar)  De les quals: 55 famílies Galaicoportugueses 236 persones Galaicoportugueses 37 famílies Gitanos Països Est 164 persones Gitanos Països Est

### 3.5 APC – Programa d'Acció Socioeducativa A Partir del Carrer

Servei que atén adolescents i joves en situació de conflicte o risc social per la naturalesa de les seves activitats i/o l'ús intensiu de l'espai públic i per les seves actituds o aïllament social.

Número de professionals: Gener a juliol 40 , i a partir de setembre 48

#### Intervencions per mesos

	gen	feb	mar	abr	mai	jun	jul	Ago*	set
Espais d'intervenció	152	164	195	203	203	203	214	214	269
Grups contactats	109	124	118	116	116	118	109	113	113
Entitats col·laboradores	220	210	209	283	283	286	249	113	308

**Intervencions per mesos**

	Mitjana 2015	2015	2016	Mitjana 2016
Espais d'intervenció	146	193	269	193
Grups contactats	122	161	156	115
Entitats col·laboradores	179	656	626	232

**4 Intervencions socials amb persones vulnerables****4.1 OPAI. Oficina Pla d'assentaments**

Servei de diagnosi, planificació i execució d'intervenció social en els assentaments de la ciutat de Barcelona.

Aquest servei es planteja l'objectiu general de donar resposta a les persones que viuen en els assentaments. S'intervé per assegurar la dignitat i seguretat de les persones que viuen en assentaments, garantir la convivència cívica entre els veïns i la societat, i treballar les sortides, cas per cas, de tots als assentats, en un procés amb accions a curt, mig i llarg termini.

Equip de l'OPAI: 1 direcció, 1 tècnica coordinació, 1 tècnic d'observatori d'assentaments i base de dades, 1 tècnic d'intervenció, 1 advocada i 1 medidora (6 persones)

**Dades generals**

	2015	Gener a setembre 2016
Nombre d'assentaments	48	61
Nombre de persones en assentaments	398	417
Nombre de persones ateses *	No disponible	12
Nombre de persones en programa	134	161

**4.2 Atenció a recursos per a persones vulnerables**

**Serveis Places Acolliment Nocturn:** 1072places/dia

**Places Centre de Dia:** 275

**Places Àpats diaris:** 1.541 àpats/dia 1567àpats/dia

**Acolliment Residencial Temporal de Primera Acollida:** Zona Franca, Nou Barris i St. Gervasi

**Acolliment Residencial Temporal Atencions bàsiques:** Meridiana i Horta

**Acolliment Residencial Temporal Inserció:** Can Planas, Sant Joan de Déu, Santa Lluïsa de Marillac, Llar Pere Barnés i hotels i pensions

**Centre dia:** Poble Sec, Meridiana, Horta, Nou Barris, Zona Franca i Sta. Lluïsa de Marillach

**Habitatges d'Inclusió:** 50 habitatges amb 221 places màxim.

**Centre D'Allotjament Temporals:** CATF Navas (25 apartaments). Centre d'allotjament temporal Hort de la Vila (ampliació a 90 places/dia des de novembre de 2014)

**Primer la Ilar (Housing First)** 60 pisos (60 persones)

<b>Acolliment residencial en Centres de Primera Acollida</b>	<b>2015 Gener a setembre</b>	<b>2016 Gener a setembre</b>
Nombre de persones allotjades en centres residencials de primera acollida	1214	1071
Nombre de pernòctes a les places residencials de primera acollida	66844	68291
% Ocupació	96,37	98,10
Índex de rotació (Persones per plaça/ mes)	4,76	4,20

En el decurs d'aquests 6 primers mesos en comparació amb l'any anterior destaquem que el nombre de persones ateses és inferior en el 2016 donat que la rotació ha estat inferior les persones estan durant més temps acollides en els centres, essent el nombre de pernòctes també superior en el 2016.

#### 4.3 CUESB. Servei d'Emergències Socials

El CUESB (Centre d'Urgències i Emergències Socials de Barcelona), es un servei permanent que funciona les 24 hores dels 365 dies de l'any. Integra el Servei d'Urgències i el Servei d'Emergències Socials.

Professionals: 1 directora, 2 caps territorials, 1 coordinadora, 8 caps de torn, 11 psicòlegs/gues, 13 treballadors/es socials i 36 tècnics auxiliars.

	<b>2015</b>	<b>Gener a setembre 2016</b>
Emergències ordinàries	55	22
Activacions Plans Municipals	1	0
Activacions de PAGLS	180	94
Professionals activats (estimació)	630	425
Persones ateses	2080	764
Persones allotjades	288	52

#### Operació hivernal 2016

Introduïm com a nou indicador:

2015: 777 pernòctes (Habitacions Urgències, CEB i pensions)

Gener a setembre 2016: 109 pernòctes

## 5 Programes de substitució de sancions

### 5.1 Programa de substitució de sancions OOMMCC

L'any 2016 s'han iniciat 318 expedients de substitució de sancions administratives per mesures educatives o prestacions en benefici a la comunitat de les quals 231 corresponen a l'oferta feta a infractors menors d'edat.

La substitució d'aquestes sancions suposaria un global de 1.191 hores de mesures educatives o prestacions en benefici a la comunitat en adults i altres 416 en menors d'edat.

#### Substitució de sancions en ADULTS

	Gener a Setembre 2016
Substitució formalitzada	51
Substitució fracassada	2
En procés	21
No accepta	3
No procedeix	7
No contacte	3

#### Substitució de sancions en MENORS

	Gener a Setembre 2016
Substitució formalitzada	44
Substitució fracassada	2
En procés	63
No accepta	44
No procedeix	15
No contacte	63

Dues terceres parts de les sancions imposades a menors d'edat es corresponen a consum de begudes alcohòliques a la via pública, el 18,6% per conductes d'embrutar (escopir, llençar envasos de begudes, papers o orinar) a l'espai públic, 14 denúncies per graffitis i altres actes vandàlics i altres 15 denúncies per ús impropï i excloent de l'espai públic.

Amb tot, d'aquests i fins al moment, només 18 menors i llurs familiars han acceptat el programa socioeducatiu que ofereix el SOD com a mesura alternativa al pagament de la sanció.

### 5.2 Programa de substitució sancions Art. 25.1 de la LO 1/92

D'acord amb el protocol establert des de 2008 entre la Guàrdia Urbana, la Policia de la Generalitat - Mossos d'Esquadra i l'Agència de Salut Pública de Barcelona (ASPB) per oferir una alternativa a la sanció econòmica als menors que han estat denunciats per tinença o consum de drogues il·legals (infracció de l'article 25.1 de la Llei Orgànica 1/92 de 21 de febrer), al Servei



d'Orientació sobre Drogues (SOD) de l'ASPB van ser atesos i donats d'alta en aquest programa a 376 adolescents de 14 a 17 anys i a les seves famílies durant el període de l'any 2015. D'aquests, 370 van realitzar el programa de manera satisfactòria i 6 el van abandonar.

Pel que fa al programa de mesures alternatives per consum d'alcohol a l'espai públic, al SOD van ser atesos i donats d'alta a 33 joves al 2015, dels quals 27 van realitzar el programa de manera satisfactòria.

El SOD tracta cada cas de manera individualitzada i ofereix un espai de reflexió i treball amb els i les adolescents, que els permet iniciar un procés orientat al canvi de les seves conductes de risc.

### Atesos i donats d'alta al SOD segons programa de mesures alternatives. Barcelona, 2015

	2015	Gener a setembre 2016
Nombre adolescents donats d'alta del PMA <sup>1</sup>	376	234
Nombre adolescents donats d'alta del PMA-OH <sup>2</sup>	33	24

<sup>1</sup>PMA: Programa de mesures alternatives per tinença o consum de drogues il·legals a l'espai públic (LO 1/92)

<sup>2</sup>PMA-OH: Programa de mesures alternatives a la sanció per consum d'alcohol a la via pública (OOMMConv).

## 6 Intervencions en neteja i manteniment

### 6.1 Operació estiu

#### Neteja viària

El servei de neteja s'ha reforçat per a l'estiu especialment en els punts centrals de la ciutat, a les platges, a les zones d'ús més intensiu, i també, en menor grau, a la resta de la ciutat, a més d'activar un servei especial de neteja a tots els espais verds de la ciutat d'acord amb el seu índex d'ús. Des del mes de maig i fins al 30 de setembre, 75 equips i 144 operaris reforcen el servei habitual per mantenir neta la ciutat durant l'estiu.

També amb motiu dels diversos actes festius que acull la ciutat durant l'estiu com són les festes majors i altres esdeveniments de forma ja programada: la Revetlla de Sant Joan, Festa Major de Gràcia, Festa Major de Sants i la Festa Major de la Mercè, es disposa una actuació completa dels serveis de neteja. Com a novetats durant el 2016 també es va atendre l'event Diada 11 de setembre'16.

Durant el període de la Festa de la Mercè'16 (aquest any només 4 dies), per actuar de forma específica als espais públics previstos pel desenvolupament d'activitats, els serveis de neteja viària es van incrementar un 52% sobre el servei ordinari, el que implica mobilitzar diàriament de manera extraordinària 278 operaris. El reforç de neteja es concentra en la franja nocturna amb l'objectiu d'iniciar les tasques de neteja de l'espai públic immediatament després de la finalització dels actes.

D'altra banda, amb l'objectiu d'evitar actes incívics, com embrutar el terra o orinar al carrer, es van distribuir més de 2.800 papereres de cartró i 1396 cabines sanitàries de WC pels diferents escenaris de festa.

#### Platges

Des de l'inici de la temporada de platges i fins el termini de la temporada a finals de setembre, la xifra estimada d'usuaris que han gaudit de les platges del litoral barceloní aquest 2016 ha estat de 4.700.000.

Les platges de Barcelona compten amb 14 punts operatius de wifi i amb 19 guinguetes les quals han apostat per continuar oferint el servei de begudes fins a la línia de l'aigua. L'Ajuntament va proposar als adjudicataris de les guinguetes de platja ampliar la zona per servir les begudes a la sorra de les platges, frontalment fins a la zona de l'aigua i lateralment en un radi de 50 metres al voltant de la guingueta, per tal de servir als usuaris de la platja a peu de sorra i ocupar d'aquesta manera, amb una oferta regulada i legal, el servei de begudes als banyistes més enllà de la zona de taules.

En total, s'han obert al públic 126 lavabos ( 60 locals i 66 guinguetes) públics, 92 dutxes, així com el servei de lloguer de gandules i para-sols.

També durant tota la temporada de banys, han actuat diàriament a les platges 2 equips de 12 promotors cívics i un coordinador que tenen com a tasca el foment de les bones pràctiques ambientals, tant pel que fa als usuaris de les platges, com a les dels concessionaris dels serveis de guinguetes i gandules.

A les platges, tots els dies de la setmana des de l'1 de juny al 30 de setembre s'ha activat un dispositiu específic de neteja amb 26 equips de treball i 48 operaris, i s'han incorporat dos equips de buidat de papereres dels passeigs del front marítim i dels accessos a les platges.

Específicament per a la neteja de la superfície de l'aigua, l'Ajuntament compta amb 3 embarcacions, dos "Ona" i una embarcació Pelicà que netegen els residus flotants de l'aigua de les platges de Barcelona des de la zona de banys del Fòrum i fins a la platja de Sant Sebastià, actives des de l'1 de juny i fins al 24 de setembre.

**Deixalles recollides a les platges (en Tm)**

	2011	2012	2013	2014	2015	2016 (*)
A la sorra	210	237	241	266	295	221
A les papereres de rebuig	304	333	349	339	268	334
A les papereres d'envasos	141	191	208	214	297	400
<b>Total Tm</b>	<b>655</b>	<b>761</b>	<b>798</b>	<b>819</b>	<b>860</b>	<b>955</b>

(\*) Fins agost'16

**Residus flotants a l'aigua retirats (m<sup>3</sup>)**

	2013	2014	2015	2016
m <sup>3</sup> Residus flotants retirats	67	76	26	36

**6.2. Control i reducció del soroll**

**Campanya per sensibilitzar contra el soroll de l'oci nocturn**

La Campanya desplega promotors per sensibilitzar contra el soroll de l'oci nocturn a tots els districtes de la ciutat. Aquestes àrees es caracteritzen per la concentració de gent a l'espai públic en horari nocturn degut a l'oferta existent d'establiments de pública concurrència: ja siguin discoteques, locals de restauració o d'oci nocturn.

Les actuacions es realitzen en els moments de major problemàtica en quant a soroll per oci nocturn: de dijous a dissabtes de 23 a 2h (en zones de bars i terrasses) i de 23 a 6h (en àrees amb discoteques) quan cal compatibilitzar l'oferta de serveis d'oci amb el dret al descans dels veïns. Per fer-ho els promotors reparteixen diversos materials de marxandatge per acostar-se a l'usuari de l'oci nocturn i a més a més disposen d'eines de suport a la sensibilització com projectors i displays lumínics en certs carrers de la ciutat.

El dispositiu es coordina amb tots els districtes i incorpora els plans d'actuació específics segons cada territori. D'aquesta manera, s'estableixen àrees on l'actuació és més intensiva en quant a freqüència de pas i nombre de promotors en funció de les necessitats. L'objectiu d'enguany és intensificar les actuacions durant els mesos d'estiu segons la demanda i que s'allargui fins la tardor (novembre), amb un reforç de logística i de personal important respecte les anteriors edicions.

Els promotors, degudament identificats, recorren les zones d'oci nocturn recomanant a la ciutadania i als clients dels locals una conducta cívica i respectuosa envers els veïns i veïnes de l'entorn. Amb tot, el 45% dels efectius es concentraran al districte de Ciutat Vella, com a àrea



d'actuació més intensiva, essent en total 40 el personal destinat a la campanya pel conjunt de la ciutat acompanyats de 4 coordinadors de zona.

### **Limitadors acústics en concerts a l'aire lliure**

Seguint en la línia de treball preventiva iniciada fa ja una dècada s'instal·len limitadors acústics als concerts realitzats en actes i activitats de lleure a l'aire lliure, que sovint es realitzen en carrers, places i espais que no sempre estan configurats per acollir aquesta mena d'esdeveniments.

Els limitadors realitzen una doble funció:

- limitar el màxim d'emissió de so fins a un llindar raonable i compatible amb el funcionament de la festa.
- controlar l'impacte acústic que arriba als habitatges més propers susceptibles de patir molèstia, mantenint-hi els nivells d'immissió dins d'uns marges raonables.

Aquesta iniciativa es duu a terme durant tot l'any, si bé s'intensifica durant els mesos d'estiu que és quan augmenten els actes a l'aire lliure com revetlles o festes majors, entre d'altres, i el gaudi de l'espai públic es fa més extensiu. Aquest any, a partir del mes d'agost es preveu la augmentar la dotació del servei aconseguint cobrir més de 160 actes entre els mesos de juny a agost. Al setembre, serà el torn d'actes de gran format a nivell de ciutat com és la celebració de la Mercè, on només per aquest esdeveniment s'arriben a controlar un centenar de concerts. Per tant, la previsió d'enguany permetrà controlar més actes que cap altra programació anterior.

D'altra banda, també es regulen els nivells d'emissió de la música de les guinguetes de les platges. En aquests casos, es validen els equips de reproducció sonora i audiovisual per tal que compleixin tots els requeriments i s'instal·len limitadors que permeten emmagatzemar els nivells sonors emesos pel seu posterior control per part dels tècnics municipals.

### **6.3. Pla Neteja Nadal i Cap d'Any**

Durant la campanya de Nadal 2015, del 5 de desembre al 7 de gener de 2016, s'han recollit als principals eixos comercials de la ciutat el paper/cartró generat tots els dies d'obertura comercial, feiners i festius. S'ha reforçat el servei de recollida de contenidors de totes les fraccions a totes les zones comercials i més cèntriques de la ciutat així com els equips de neteja de repàs dels voltants dels contenidors i els mateixos eixos comercials.

Com a actes importants s'ha cobert la festa de Cap d'Any celebrat a Maria Cristina, amb 16 vehicles i 61 operaris.

També es va cobrir la celebració al centre de la ciutat, celebració que va ser més dispersa i amb alguna incidència en diferents llocs de Ciutat Vella. Es va cobrir amb un servei específic i també amb l'ordinari.

A la torre Agbar també es va fer un discret seguiment sense cap conseqüència.



**6.4. Eliminació de pintades**

Actuacions de neteja de pintades que porten a terme 38 equips de dilluns a dissabte i 5 equips diumenges i festius.

	Metres quadrats de pintades eliminades en façanes	Actuacions realitzades
<b>2011</b>	424.161	189.151
<b>2012</b>	403.471	180.468
<b>2013</b>	447.284	203.241
<b>2014</b>	512.509	227.234
<b>2015</b>	494.270	248.439
<b>2016 (*)</b>	297.607	125.650

(\*) Fins agost '16

## 7 INTERVENCIIONS POLICIALS

## Infraccions OOMM de convivència denunciades per la Guàrdia Urbana i Mossos d'Esquadra

Capítols títol II	Concepte	2015	2016
		Gener a setembre	Gener a setembre
1	Atemptats contra la dignitat de les persones.	21	11
2.1	Degradació visual de l'entorn urbà: grafits, pintades i altres expressions gràfiques	209	244
2.2	Degradació visual de l'entorn urbà: pancartes, cartells i fulletons	1.659	1.760
3	Juguesques	4	1
4	Ús inadequat de l'espai públic per a jocs	35	10
5.1	Altres conductes a l'espai públic: ocupació de l'espai públic per conductes que adopten formes de mendicitat	1.447	399
5.2	Altres conductes a l'espai públic: ocupació de l'espai públic per a l'oferiment i demandes de serveis sexuals*	449	148
6	Necessitats fisiològiques	6.235	6.008
7	Consum de begudes alcohòliques	25.935	29.882
8	Comerç ambulant no autoritzat d'aliments, begudes i altres productes	54.483	68.867
9	Activitats i prestació de serveis no autoritzats	1.785	2.035
10	Ús impropri d l'espai públic	575	439
11	Actituds vandàliques en l'ús del mobiliari urbà. Deteriorament de l'espai urbà	41	46
12.1	Altres conductes que pertorben la convivència ciutadana. Zones naturals i espais verds / platges	57	89
12.2	Altres conductes que pertorben la convivència ciutadana. Contaminació acústica	3.347	3.488
12.3	Altres conductes que pertorben la convivència ciutadana. Nudisme	38	41
12.4	Altres conductes que pertorben la convivència ciutadana. Venda vehicles en espai públic	57	47
12.4	Altres conductes que pertorben la convivència ciutadana. Conductes obstruccions	200	192
<b>TOTAL</b>		<b>96.577</b>	<b>113.707</b>

Font: Sistemes d'informació de la Gerència de Seguretat i Prevenció.

\*A demanda de la Comissió es presenten les denúncies imposades pels quatre tipus d'infracció:

Denúncies de Guàrdia Urbana en l'àmbit dels serveis sexuals remunerats a la via pública	2015	2016
	Gener a setembre	Gener a setembre
Demanda serveis sexuals remunerats	77	89
Oferir serveis sexuals remunerats	211	0
Mantenir relacions sexuals remunerades	138	52
Afavorir serveis sexuals remunerats	23	7
<b>Totals</b>	<b>449</b>	<b>148</b>



## Comisos

Comisos procedents de venda ambulat	2015	2016
	Gener a setembre	Gener a setembre
Begudes	386.391	441.956
Aliments	18.940	13.092
Marroquineria	10.640	14.218
Roba / tèxtil	10.657	11.237
Ulleres	16.121	9.050
Bijuteria	32.187	23.681
Joguines	31.620	20.985
Bicicletes	391	53
Altres gèneres	281.516	369.443
<b>TOTAL</b>	<b>788.463</b>	<b>903.715</b>

Font: Sistemes d'informació de la Gerència de Seguretat i Prevenció.

## Ús de la bicicleta

Denúncies	2015	2016
	Gener a setembre	Gener a setembre
Per infraccions de ciclistes	3.281	5.389
Per infraccions contra ciclistes	909	314

Font: Sistemes d'informació de la Gerència de Seguretat i Prevenció.

## Venda ambulat i Grafits

Denúncies	2015	2016
	Gener a setembre	Gener a setembre
Venda ambulat*	54.447	68.772
Grafits**	209	244

\* Total intervencions per venda ambulat: venda, col·laboració, compra, abandonament gènere, ...)

\*\* Total actuacions administratives

Font: Sistemes d'informació de la Gerència de Seguretat i Prevenció.

## Infraccions Llei LOPSC denunciades per Guàrdia urbana

Infraccions Llei LOPSC	2015	2016
	Gener a setembre	Gener a setembre
Relacionades amb el consum, tinença d'estupefaents i abandonament d'estris	8289	6908
Relacionades amb armes i altres	392	302

Font: DATA WEB NIP/SIP

## III SEGUIMENT DE L'ESTAT DE L'ESPai PÚBLIC

DESCRIPCIÓ	Mitjana gener-setembre 2016 DETECCIONS / INSPECCIÓ	Mitjana gener-setembre 2016 DETECCIONS / Qm DE CARRER
Excrements a la via pública	6,108	1,328
Orins i vòmits a la via pública	2,650	0,576
Residus petits a la via pública	9,125	1,984
Residus mitjans a la via pública	3,333	0,725
Bosses d'escombraries a la via pública	3,694	0,803
Residus voluminosos a la via pública	3,507	0,762
Animals morts a la via pública	0,120	0,026
Pintades	105,764	22,992
Ombres de pintades	1,592	0,346
Papereres amb desperfectes	0,530	0,115
Papereres amb desbordament	1,502	0,327
Contenidors bruts i/o amb pintades	0,432	0,094
Contenidors espatllats	0,635	0,138
Contenidors amb desbordament	12,029	2,615
Sacs de runa amb desbordament	0,587	0,128
Bancs amb pintades	19,937	4,334
Bancs amb desperfectes	2,097	0,456
Punts de llum trencats i/o sense funcionar	0,450	0,098
Senyals de trànsit amb desperfectes	2,160	0,470
Indicadors turístics amb desperfectes	0,971	0,211
Altres senyals amb desperfectes	3,332	0,724
Semàfors espatllats	0,109	0,024
Semàfors amb desperfectes	0,473	0,103
Jocs infantils amb mala imatge	0,166	0,036
Caixes elèctriques amb pintades	26,811	5,829
Caixes elèctriques amb desperfectes	3,464	0,753
Caixes elèctriques obertes	0,868	0,189
Bústies de correu amb pintades	1,640	0,357
Bústies de correu amb desperfectes	0,011	0,002
Cabines telefòniques amb pintades	0,777	0,169
Cabines telefòniques amb desperfectes	0,914	0,199
Pilons fixes amb desperfectes i/o descalçats	8,508	1,850
Aparcaments de bicicletes amb desperfectes	0,451	0,098
Tapes de terra, vorera o no, mal encaixades i/o trencades	1,757	0,382
Forats a l'asfalt	0,515	0,112
Forats a la vorera	4,783	1,040
Fonts en mal estat	0,027	0,006
Escales mecàniques amb desperfectes	0,004	0,001
Marquesines de bus amb desperfectes	0,016	0,003
Marquesines de bus amb pintades	3,878	0,843
Parades de bicing amb desperfectes	0,087	0,019
Parades de bicing amb pintades	0,012	0,003

Sense sostre	0,803	0,174
Pidolaires	1,433	0,311
Pidolaires amb menors	0,001	0,000
Menors pidolaires	0,000	0,000
Neteja vidres, funambulistes i altres activitats a cruïlles semafòriques	0,008	0,002
Venda ambulat	0,925	0,201
Venda de llaunes	0,052	0,011
Remenadors de contenidors	2,626	0,571
Bicicletes aparentment abandonades	1,357	0,295
Motos aparentment abandonades	0,164	0,036
Cotxes aparentment abandonats	0,165	0,036
Jocs infantils amb desperfectes	0,080	0,017
Acumulació de fulles	0,024	0,005
Cartrons	0,612	0,133
Quiosc amb mal estat	0,309	0,067
Quiosc amb mala imatge	0,546	0,119
Mupis amb desperfectes	0,004	0,001
Mupis amb mala imatge	0,057	0,012

Font: Departament d'Estudis i Programació.