



**Ajuntament
de Barcelona**

Prevenió, Seguretat i Mobilitat
Direcció de Serveis de Prevenió

**18è INFORME PER A LA COMISSIÓ DE
SEGUIMENT DE L'APLICACIÓ DE
L'ORDENANÇA DE MESURES PER
FOMENTAR I GARANTIR LA
CONVIVÈNCIA CIUTADANA A L'ESPAI
PÚBLIC DE BARCELONA**

Gener 2017

ÍNDEX

I L'estat de la ciutat

- 1) Percepció de l'estat de la ciutat
- 2) Incidències, queixes i demandes:
 - IRIS
 - 092
 - Incidents policials per convivència

II Intervencions i activitats

- 3) Intervencions socials a l'espai públic
- 4) Intervencions socials amb persones vulnerables
- 5) Programes substitució de sancions
- 6) Intervencions neteja i manteniment
- 7) Intervencions policials

III Seguiment de l'estat de l'espai públic

I L'estat de la ciutat

1 Percepció de l'estat de la ciutat

1.1 Percepció dels barcelonins sobre els problemes de la ciutat

Quin és el problema més greu que té la ciutat de Barcelona en aquests moments?

ATUR / CONDICIONS DE TREBALL	13,4
TURISME	8,1
CIRCULACIÓ / TRÀNSIT	8,1
INSEGURETAT	7,3
TRANSPORTS, INFRAESTR. I COMUNICACIONS	6,5
NETEJA	5,8
PROBLEMES ECONÒMICS	4,7
CONTAMINACIÓ I MEDI AMBIENT	4,7
PROBLEMES SOCIALS: POBRESA, DESIGUALTAT,...	3,6
SOROLLS	3,3
VAL. SOCIALS NEG. / MANCA EDUC./CIVISME	3,3
PROBLEMES ASSOCIATS A LA IMMIGRACIÓ	3,0
EQUIPAMENTS I SERVEIS	2,3
GESTIÓ POLÍTICA MUNICIPAL	2,3
ACCÉS A L'HABITATGE	2,0
ASPECTES POLÍTICS	1,9
MASSIFICACIÓ	1,8
ENCAIX DE CATALUNYA A ESPANYA	1,7
APARCAMENT	1,4
MODEL DE CIUTAT	1,0
ALTRES	7,7
CAP / RES	2,5
NS / NC	3,7

Font: Enquesta de Serveis Municipals 2016

La darrera Enquesta de Serveis Municipals de 2016¹ presenta modificacions importants en el mapa de les preocupacions ciutadanes: mentre que s'atenua la preocupació per l'atur i els problemes econòmics (tot i que l'atur es manté com el principal problema de la ciutat), el turisme es consolida com una problemàtica ciutadana i augmenta el percentatge d'entrevistats que el consideren el principal problema de Barcelona fins a consolidar-se en el segon lloc de la llista, molt a prop de la circulació. Destaca el ràpid creixement d'aquest indicador, que l'any passat obtenia el 3,8% de les respostes i en anys anteriors no arribava al 2%. S'incrementa també de manera important la preocupació per la circulació. Altres aspectes relacionats amb la convivència i la cohesió social també incrementen el seu percentatges de resposta; parlem de la pobresa i l'exclusió social, així com els valors socials negatius.

Paral·lelament, la inseguretats consolida la seva trajectòria positiva i el consideren el principal problema de la ciutat el 7,3% dels entrevistats, la xifra més baixa registrada en aquest segle. Cal tenir en compte que fa només cinc anys, el percentatge era del 20%.

¹ El treball de camp de l'Enquesta es va dur a terme entre el 4 d'abril i el 29 de juny de 2016:

1.2 Percepció dels barcelonins sobre els problemes del barri

Quin és el problema més greu que té el seu barri en aquests moments?

	Total Barcelona	Ciutat Vella	Eixample	Sants- Montjuïc	Les Corts	Sarrià- St. Gervasi	Gràcia	Horta- Guinardó	Nou Barris	Sant Andreu	Sant Martí
INSEGURETAT	10,5	20,6	5,5	11,3	5,1	5,8	3,5	8,9	15,4	16,2	13,6
NETEJA	7,7	7,4	4,5	10,0	7,1	10,4	6,8	9,6	6,8	6,8	8,7
SOROLLS	7,6	13,6	12,8	5,6	6,5	8,2	10,3	2,9	4,3	3,1	7,4
APARCAMENT	6,1	0,8	4,6	4,7	8,0	7,3	7,1	7,2	7,9	8,5	5,7
TRANSPORTS, INFRAESTRUCTURES I COMUNICACIONS	5,3	0,9	1,9	6,8	8,8	14,0	4,4	7,7	3,7	5,3	3,1
CIRCULACIÓ / TRÀNSIT	4,4	1,2	9,9	1,9	11,7	8,7	3,6	1,7	1,1	1,4	3,1
EQUIPAMENTS I SERVEIS	4,2	1,2	3,4	3,6	4,8	4,2	2,6	3,7	3,7	9,8	4,9
TURISME	4,2	14,6	9,9	1,9	0,4	0,0	9,2	0,7	0,0	0,0	3,8
URBANISME	4,1	2,5	2,1	3,1	1,9	2,8	6,8	15,0	2,8	1,3	2,6
VAL. SOCIALS NEG. / MANCA EDUC./CIVISME	3,8	5,3	1,8	5,1	0,9	2,7	3,7	3,0	7,2	3,8	4,1
COMERÇ	3,0	1,9	4,3	1,6	4,8	2,6	4,1	3,6	1,8	1,0	3,6
MANTENIMENT	2,9	1,7	2,7	1,7	1,4	2,1	2,7	4,9	3,7	3,3	3,5
PROBLEMES ASSOCIATS A LA IMMIGRACIÓ	2,7	3,1	1,8	5,4	0,5	0,2	0,6	3,0	5,7	4,1	1,5
ESPAIS VERDS	2,7	0,8	3,3	1,2	3,0	3,3	3,2	3,3	1,4	4,5	2,6
PROBLEMES SOCIALS: POBRESA / DESIGUALTAT	2,3	1,2	4,1	3,7	2,3	0,8	1,1	0,7	2,8	2,0	1,9
ACCÉS A L'HABITATGE	1,8	2,2	1,6	1,3	1,3	2,2	3,8	0,8	1,5	1,6	1,9
ATUR / CONDICIONS DE TREBALL	1,6	1,4	0,3	2,1	0,5	0,0	0,4	1,9	5,5	1,9	1,5
ZONES D'OCI	1,2	0,4	1,3	1,3	1,6	0,9	1,2	1,0	1,7	0,7	1,7
MODEL DE CIUTAT	1,1	1,2	2,1	0,5	2,1	1,3	0,8	0,8	0,9	0,6	0,6
DROGUES	1,1	3,7	0,3	2,1	0,0	0,3	0,0	0,3	2,7	1,0	0,9
MASSIFICACIÓ	1,0	3,0	1,1	0,7	0,2	0,6	2,8	0,7	0,6	0,2	0,7
OCUPES	0,8	0,0	0,1	0,9	0,2	0,0	4,1	0,2	1,1	1,3	0,6
MOLESTIES CAMP NOU	0,2	0,0	0,0	0,0	4,8	0,0	0,0	0,0	0,0	0,0	0,0
ALTRES	4,6	2,1	6,2	3,1	5,7	5,5	5,1	2,2	5,0	5,9	4,2
TOT / TOTS	0,0	0,0	0,0	0,0	0,0	0,0	0,0	0,0	0,2	0,0	0,0
CAP / RES	9,5	6,4	9,1	12,2	12,6	7,2	8,5	8,6	8,5	9,5	11,3
NS / NC	5,9	2,8	5,1	8,1	4,1	9,0	3,7	7,4	4,0	6,1	6,4
N	(6000)	(615)	(923)	(615)	(410)	(462)	(462)	(615)	(615)	(514)	(769)

Font: Enquesta de Serveis Municipals 2016

Pel que fa a les preocupacions del barri, també es confirma la tendència a la disminució de la preocupació per la seguretat, que ha caigut vuit punts en cinc anys. Tot i així, es manté com el principal problema del barri en el conjunt de la ciutat, i obté percentatges molt importants de resposta a Ciutat Vella, Sant Andreu, Nou Barris i Sant Martí.

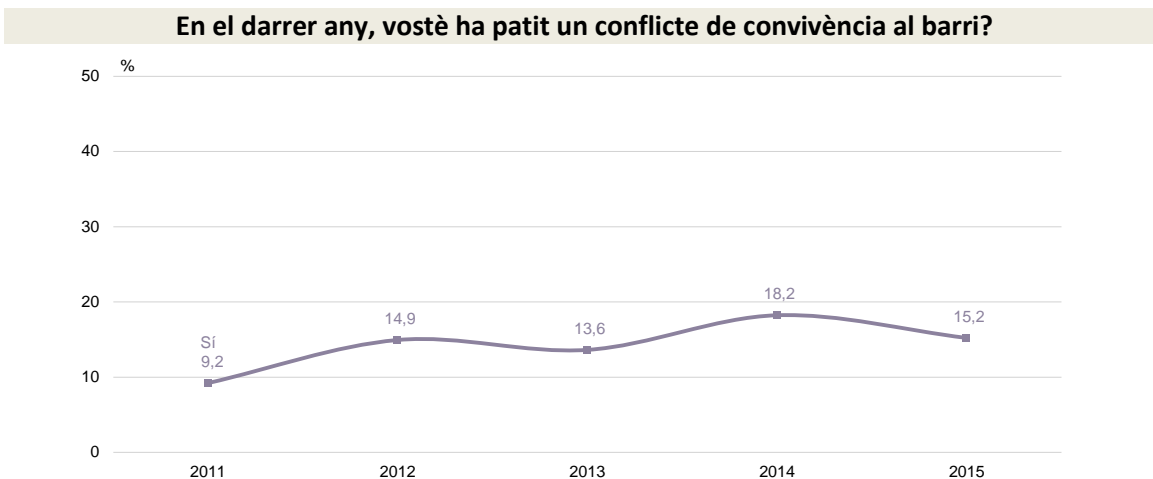
En canvi, s'incrementa la preocupació per la resta de problemàtiques, essent la circulació i el turisme –tal i com passava a nivell de ciutat- els dos aspectes que més s'incrementen.

Els sorolls es configuren com a una problemàtica molt rellevant a Ciutat Vella, Eixample i Gràcia, mentre que el turisme preocupa als barris de Ciutat Vella (sobretot a Gòtic i Barceloneta), Eixample (Sagrada Família) i Gràcia.

Als barris més benestants hi ha més respostes sobre els transport (Sarrià-Sant Gervasi) i la circulació (Les Corts).

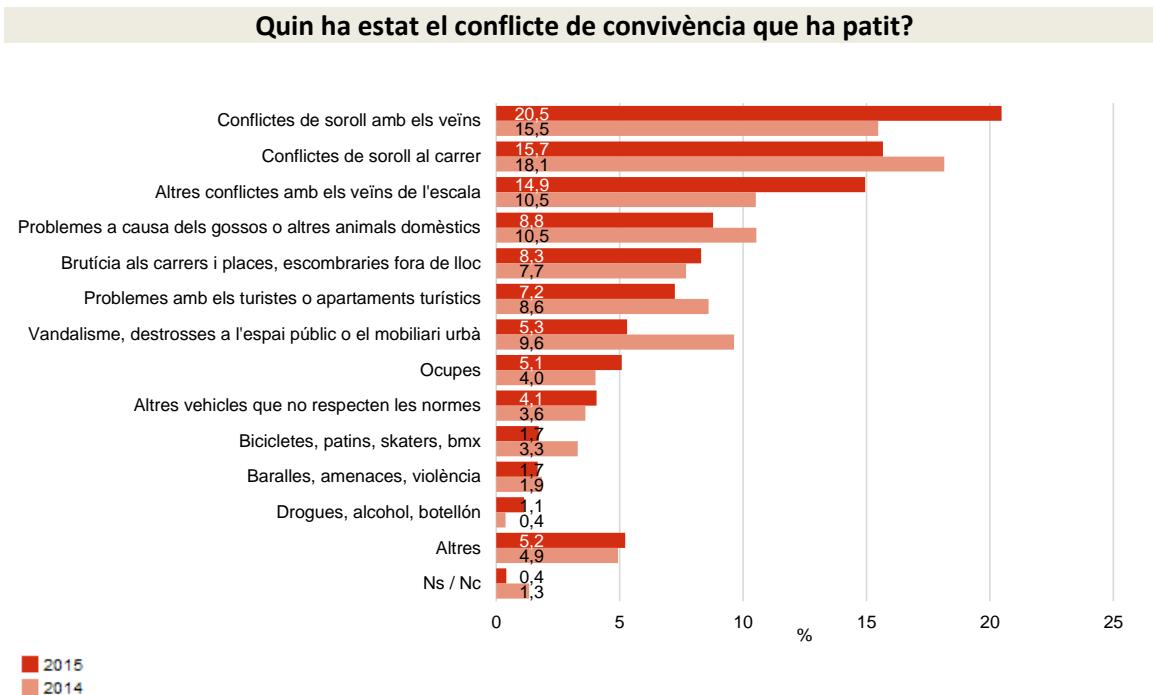
1.1 Conflictes de convivència

D'acord amb la darrera Enquesta de Victimització, duta a terme aquest 2016, el 15,2% dels veïns i veïnes de Barcelona manifesten haver patit un conflicte de convivència al seu barri l'any anterior (2015).



Font: Enquesta de Victimització 2016

Entre aquells que han patit algun conflicte de convivència, la majoria expliquen conflictes de sorolls amb altres veïns o veïnes (20,5%, amb un increment de cinc punts respecte a l'any passat) o conflictes de soroll al carrer (15,7%, una mica menys que l'any passat). Els animals domèstics, la brutícia, els apartaments turístics, el vandalisme o les ocupacions són altres fonts de conflicte.



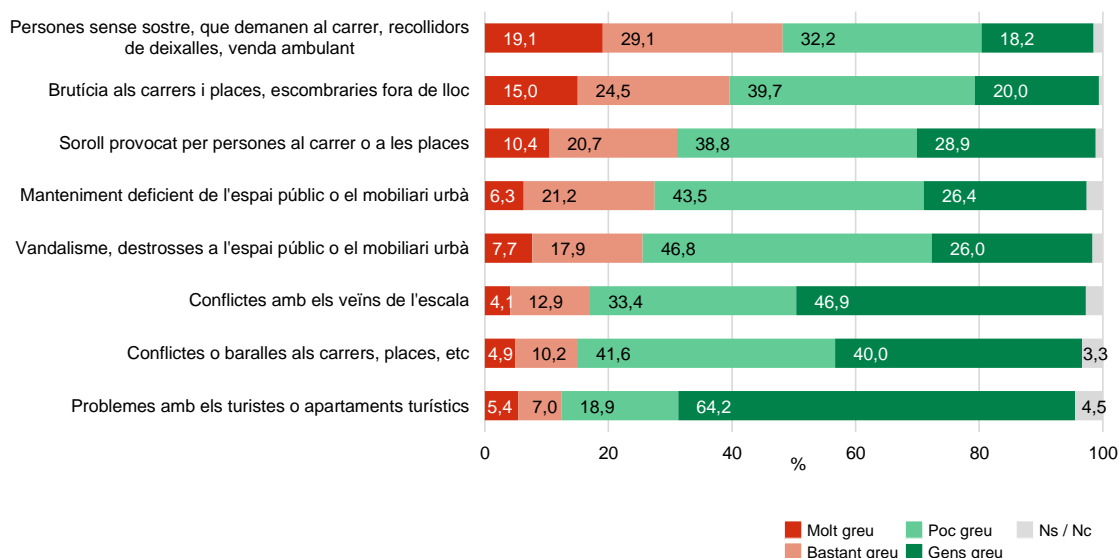
Font: Enquesta de Victimització 2016



Aquestes dades conflueixen, com veurem més endavant, amb les que s'obtenen en analitzar la demanda ciutadana per temes relacionats amb la convivència als telèfons policials (092 i 112).

L'Enquesta també pregunta si determinades situacions constitueixen una problemàtica al barri. De les situacions proposades, les manifestacions de la pobresa a l'espai públic (recollidors, persones sense sostre, venedors ambulants) són viscudes com un problema molt o bastant greu per gairebé la meitat de les persones entrevistades, mentre que quatre de cada deu opinen el mateix de la brutícia. Les dades presenten molt poques modificacions respecte a l'any passat.

Fins a quin punt aquestes situacions són un problema al seu barri



Font: Enquesta de Victimització 2016

Enguany, l'Enquesta de Victimització ha treballat amb una mostra de 1000 entrevistes que no permet oferir resultats significatius a districte.



2 Incidències, queixes i demandes

2.1 Queixes i incidències IRIS

Font: IRIS. Gerència de Prevenció, Seguretat i Mobilitat

INCIDÈNCIES A IRIS	DESCRIPCIÓ	2015	2016
Incompliment d'ordenances a l'espai públic	Alimentadors animals a la via pública	124	154
	Comerç ambulant no autoritzat	81	65
	Consum de begudes alcohòliques	46	76
	Disconforme / manca actuació inspecció	23	9
	Drogues	34	61
	Incompliment horaris locals	24	42
	Juguesques (estafes, trilers)	2	4
	Mendicitat	64	34
	Molèsties gossos a la via pública i/o parcs	767	892
	Necessitats fisiològiques a la via pública	79	105
	Oferiment i demanda de serveis sexuals	19	14
	Vandalisme	113	168
	Actituds violentes per obtenir beneficis econòmics	30	26
	Oferiment bens en vehicles als semàfors afectant circulació	3	1
TOTAL Incompliment d'ordenances a l'espai públic		1.409	1.651
Molèsties soroll a la via pública	Alarmes	27	32
	Càrrega / descàrrega	66	82
	Generadors elèctrics	33	44
	Músics al carrer	83	105
	Obres a la via pública	127	139
	Repartidors	93	106
	Sortida locals nocturns	106	148
	Trànsit rodat	15	23
	Terrasses / vetlladors	156	211
	Concentració persones fent soroll	576	775
	Festes i activitats esportives	6	10
	Activitats comercials i industrials	23	12
	Servei neteja i recollida	1	1
	Helicòpters i avions	0	1
	Vehicles amb sirena	1	0
Transport públic autobusos i metro	0	1	
TOTAL Molèsties soroll a la via pública		1.313	1.690
Vehicles a motor	Vehicles motor disciplina viària	1099	1.320
	Motos nou aparcament en calçada	13	24
TOTAL Vehicles a motor		1.112	1.344
Incompliment d'ordenances a l'espai privat	Convivència veïnal	407	641
	Molèsties gossos a habitatges	147	156
	Ocupació habitatges	54	91
	Pensió il·legal	9	17
	Sobreocupació habitatge	7	21
	Habitatges d'ús turístic	20	1

TOTAL Incompliment d'ordenances a l'espai privat		644	927
Molèsties espai públic	Molèsties ocupació espai públic	45	12
	Persones, col·lectius molestant espai públic	449	585
TOTAL Molèsties espai públic Total		494	597
Bicicletes	Carril bici incidències	3	3
	Bicicletes disciplina viària	169	380
TOTAL Bicicletes Total		172	383
TOTAL INCIDÈNCIES IRIS CONVIVÈNCIA		5.144	5.248

2.2 Demandes al 092-112

Capítols Títol II	concepte	2015	2016
2.1	Degradació visual de l'entorn urbà: grafitis, pintades i altres expressions gràfiques	482	581
3	Juguesques (estafa, frau o falsificació)	2.438	2.386
5.1	Ocupació de l'espai públic per conductes que adopten formes de mendicitat	349	242
5.2	Ocupació de l'espai públic per a l'oferiment i demandes de serveis sexuals	80	64
7	Consum de begudes alcohòliques	686	849
8	Comerç ambulant no autoritzat d'aliments, begudes i altres productes	2.985	2.428
10	Ús impropï de l'espai públic	680	728
11	Actituds vandàliques en l'ús del mobiliari urbà. Deteriorament del mobiliari urbà	2.139	2.542
12	Altres conductes que pertorben la convivència ciutadana. Contaminació acústica	30.874	32.815

Font: Mycel·lium (GUB) + Passarel·la (PG-ME). Gerència de Seguretat i Prevenció.

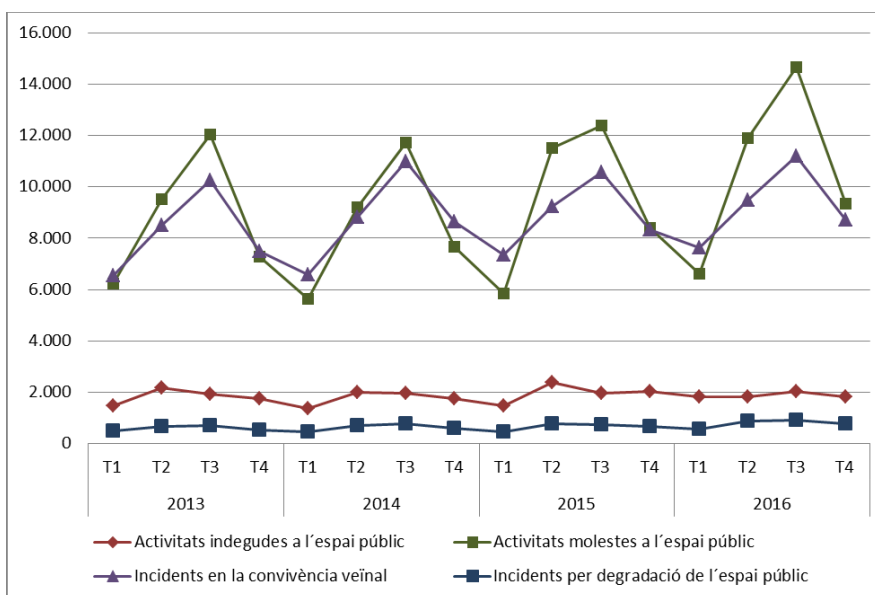
2.3 Trucades ciutadanes al 092 i 112 per temes relacionats amb la convivència

En el marc del Pla de Seguretat Ciutadana, i per tal de construir indicadors que aportessin informació rellevant sobre l'evolució de la convivència a la ciutat, es van analitzar el codis de classificació d'incidents policials relacionats amb la convivència. L'objectiu era realitzar agrupacions conceptualment coherents i útils per tal de **monitoritzar l'evolució de la convivència a la ciutat i als seus barris, a través de la demanda ciutadana als telèfons d'informació i atenció policials (092 i 112)**. El resultat van ser quatre conceptes que s'han incorporat de manera permanent al sistema d'indicadors del Pla de Seguretat Ciutadana i que també forma part de la cistella d'informació pública sobre seguretat.

Els quatre conceptes són: activitats indegudes a l'espai públic, activitats molestes a l'espai públic, en la convivència veïnal i per degradació de l'espai públic. Les activitats indegudes inclouen il·lícits o activitats que tenen com a objectiu un benefici econòmic, a diferència de les activitats molestes. Tant aquests com els deguts a degradació de l'espai públic (per vandalisme, ús indegut, etc.) tenen lloc a l'espai públic, a diferència de les demandes relacionades amb la convivència veïnal.

Les dades que ofereix aquesta anàlisi són coherents amb els altres indicadors de demanda ciutadana presentats fins ara. Si analitzem l'evolució d'aquestes quatre categories per als darrers quatre anys, és evident el **creixement de la demanda relacionada amb la convivència**. Aquest increment es concentra en els darrers dos anys analitzats, ja que el 2014 va ser un any d'estabilitat i inclús de lleugera millora. En canvi, **aquest 2016, les trucades s'incrementen el 7,2%, i entre 2013 i 2016 l'augment és del 16,3%**. L'increment s'intensifica a partir dels mesos d'estiu de 2016.

Trucades (demanda ciutadana) relacionades amb la convivència
Evolució trimestral. 2013-2016



	2013				2014				2015				2016			
	T1	T2	T3	T4	T1	T2	T3	T4	T1	T2	T3	T4	T1	T2	T3	T4
Activitats indegudes a l'espai públic	1.465	2.160	1.945	1.760	1.356	1.993	1.971	1.756	1.492	2.386	1.974	2.027	1.826	1.810	2.045	1.838
Activitats molestes a l'espai públic	6.236	9.508	12.020	7.282	5.633	9.195	11.707	7.668	5.835	11.520	12.368	8.397	6.623	11.880	14.656	9.354
Incidents en la convivència veïnal	6.547	8.494	10.239	7.487	6.591	8.807	10.971	8.629	7.360	9.235	10.565	8.328	7.617	9.477	11.186	8.717
Incidents per degradació de l'espai públic	484	673	714	516	471	700	782	613	458	783	755	659	572	875	933	783
Total incidents convivència	14.732	20.835	24.918	17.045	14.051	20.695	25.431	18.666	15.145	23.924	25.662	19.411	16.638	24.042	28.820	20.692

Font: Mycel·lium (GUB) + Passarel·la (PG-ME). Gerència de Seguretat i Prevenció.

L'augment més important d'incidents es dona a l'espai públic i concretament en l'àmbit de les **activitats molestes a l'espai públic**, que registren en el 2016 gairebé 4400 trucades més que al 2015. És un increment de l'11,5% en el darrer any i del 21,3% en el període de quatre anys que es presenta.

Tot i que numèricament són poc rellevants, en termes relatius les trucades per degradació de l'espai públic són les que més augmenten, amb un 19% d'increment en aquest darrer any que representen 508 incidents més.

A continuació es presenta el desgloss de codis per a cada tipologia i la seva evolució. En la categoria de les activitats molestes a l'espai públic (la més nombrosa i la que més augmenta), les **molèsties per persones a l'espai públic** són majoritàries, i aquest 2016 suposen el 55% del total (2016); a força distància se situen els sorolls de locals (22%)². Si analitzem la composició interna de la tipologia, comprovem com **la majoria tenen a veure amb els sorolls**.

El mateix passa amb la convivència veïnal, on la majoria de trucades (57%) són per sorolls i música. Cal destacar la incorporació, a partir del 17 de febrer de 2016, d'un **nou codi** que agrupa les **molèsties derivades dels apartaments turístics**³. En aquest nou codi s'han recollit, des de la seva posada en marxa i fins el 31 de desembre de 2016, 2194 incidents.

Quant a les activitats indegudes a l'espai públic, **la venda ambulants**, que és el tipus més nombrós, **presenta un descens de la demanda** en aquest 2016.

² L'important augment d'aquesta categoria d'altres, no classificables, ha portat a fer una anàlisi detallat de quins incidents s'hi han enquadrat. La conclusió és que es tracta, majoritàriament, de molèsties que podrien ser classificades en codis ja existents, sobretot molèsties de persones a l'espai públic.

³ Per a entrar en aquesta categoria, cal que la persona demandant reconegui la molèstia com a procedent d'un habitatge d'ús turístic. Es recullen aquí tot tipus de fets, majoritàriament molèsties per soroll però també altres, com ara la il·legalitat de l'apartament. Aquestes molèsties abans es trobaven recollides segons la naturalesa de la molèstia (ja fos sorolls, obres, incompliment de normativa, etc.). La dificultat d'aquest codi és que impedeix, ara mateix, quantificar quantes trucades per soroll s'han produït, ja que no es poden destriar automàticament d'aquest codi.

Trucades (demanda ciutadana relacionades amb la convivència) 2013-2016

Activitats indegudes a l'espai públic	2013	2014	2015	2016	Total	Δ 16-13	Δ 16-13%
Acampada dintre del nucli urbà	148	116	83	157	504	9	6,1%
Estafa, frau o falsificació (trilers,...)	2.489	2.801	2.441	2.387	10.118	-102	-4,1%
Mendicitat amb menors	269	126	58	91	544	-178	-66,2%
Netejavidres i altres activitats semàfor	298	209	294	155	956	-143	-48,0%
Ocupació no autoritzada d'espai públic	540	507	606	592	2.245	52	9,6%
Prostitució de menors	23	10	12	10	55	-13	-56,5%
Prostitució en espais públics	87	74	69	54	284	-33	-37,9%
Tràfic / possessió il·legal d'estupefaents	866	835	928	1.015	3.644	149	17,2%
Venda ambulat d'altres tipus	2.317	2.076	3.142	2.890	10.425	573	24,7%
Venda ambulat de begudes	281	315	244	165	1.005	-116	-41,3%
Venda ambulat de CD's / DVD's	12	7	2	3	24	-9	-75,0%
Total	7.330	7.076	7.879	7.519	29.804	189	2,6%
Activitats molestes a l'espai públic	2013	2014	2015	2016	Total	Δ 16-13	Δ 16-13%
Abandonament d'estrís de drogodependents	68	97	94	138	397	70	102,9%
Altres activitats molestes en espais públics	497	605	1.298	2.705	5.105	2.208	444,3%
Baralla en espai públic	3.776	2.849	2.762	3.272	12.659	-504	-13,3%
Baralla en instal·lació esportiva	58	40	62	46	206	-12	-20,7%
Baralla en local	552	343	276	299	1.470	-253	-45,8%
Conflictes amb tribus urbanes	28	16	7	16	67	-12	-42,9%
Consum d'alcohol en espais públics	891	676	679	838	3.084	-53	-5,9%
Consum d'estupefaents en lloc públic	930	1.048	1.295	1.515	4.788	585	62,9%
Consum de begudes alcohòliques (menors)	41	23	21	33	118	-8	-19,5%
Molèsties pels sorolls de festa en espai públic	455	596	889	980	2.920	525	115,4%
Molèsties per persones en espais públics	21.117	20.170	21.507	23.414	86.208	2.297	10,9%
Molèsties produïdes pel soroll de locals	6.633	7.740	9.230	9.257	32.860	2.624	39,6%
Total	35.046	34.203	38.120	42.513	149.882	7.467	21,3%
Incidents per convivència veïnal	2013	2014	2015	2016	Total	Δ 16-13	Δ 16-13%
Incidència amb gossos perillosos	318	373	443	597	1.731	279	87,7%
Molèsties produïdes per aigua	1.643	1.728	1.761	1.665	6.797	22	1,3%
Molèsties produïdes per animals de companyia	2.431	2.945	3.070	3.292	11.738	861	35,4%
Molèsties produïdes per mals olors	999	1.002	1.094	1.049	4.144	50	5,0%
Molèsties produïdes per obres	4.409	5.020	5.566	6.143	21.138	1.734	39,3%
Molèsties produïdes per sorolls / música	20.853	21.453	20.951	19.679	82.936	-1.174	-5,6%
Molèsties rel amb Apartaments Turístics (HUT)	0	0	0	2.194	2.194	2.194	-
Molèsties veïnals d'altres tipus	2.114	2.477	2.603	2.378	9.572	264	12,5%
Total	30.653	32.521	32.885	34.619	130.678	3.966	12,9%
Incidents per degradació de l'espai públic	2013	2014	2015	2016	Total	Δ 16-13	Δ 16-13%
Actes de vandalisme	1.089	1.058	1.016	1.286	4.449	197	18,1%
Barricades amb mobiliari urbà	1	39	0	1	41	0	0,0%
Foguera sense permís en espai públic	65	76	156	138	435	73	112,3%
Llançament d'objectes a via pública	898	1.006	988	1.148	4.040	250	27,8%
Pintades / grafittis en espai públic	318	371	485	585	1.759	267	84,0%
Robatori de bens del patrimoni públic	16	16	10	5	47	-11	-68,8%
Total	2.387	2.566	2.655	3.163	10.771	776	32,5%

Font: Mycel·lium (GUB) + Passarel·la (PG-ME). Gerència de Seguretat i Prevenció.

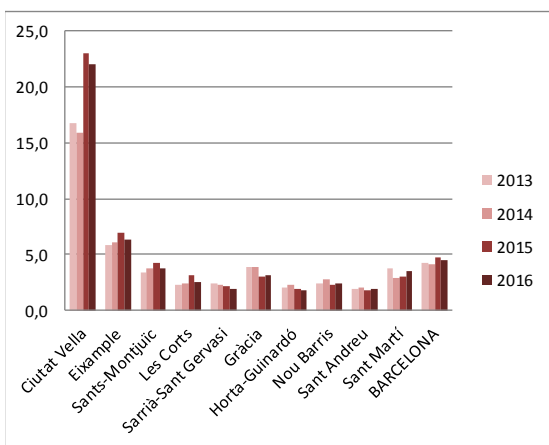


Per analitzar la distribució territorial de la demanda ciutadana relacionada amb la convivència, calculem la ràtio d'incidents per cada 1000 habitants: comprovem així com **Ciutat Vella presenta taxes per habitant significativament més altes que la resta de la ciutat**, i com, a més a més, aquestes taxes es troben en una **fase de ràpid creixement**. Les diferències més grans respecte als altres districtes es donen en l'àmbit de les activitats indegudes i, sobretot, en les **activitats molestes a l'espai públic**. Precisament, en l'anàlisi de l'evolució destaca l'**important increment de la taxa referida a activitats molestes a l'espai públic a Ciutat Vella**. Aquest 2016, l'augment és del **24%**. Es tracta d'un increment molt significatiu, responsable en bona mesura de l'increment general de les trucades que sobre la convivència s'han realitzat aquest 2016 a nivell de ciutat. Si bé el creixement més rellevant es dona a Ciutat Vella, **l'increment de les molèsties a l'espai públic s'estén a pràcticament tots els districtes de la ciutat**, amb l'excepció de Les Corts i Nou Barris.

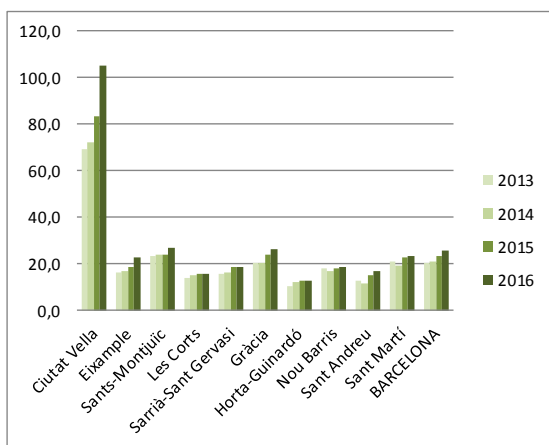
Quant a la convivència veïnal, si bé els barris de Ciutat Vella són els que presenten les taxes més altes d'incidents, no registren increments significatius, que sí que es registren a l'Eixample i Nou Barris.

Incidents policials per demanda ciutadana relacionats amb la convivència per categories i districtes. 2013-2016

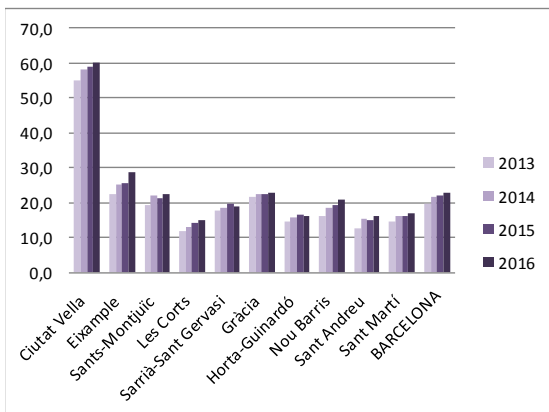
ACTIVITATS INDEGUDES A L'ESPAI PÚBLIC



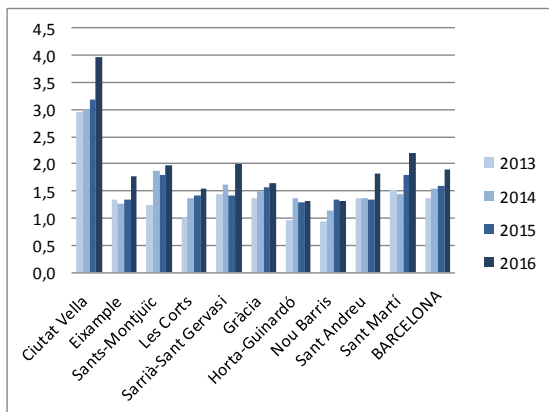
ACTIVITATS MOLESTES A L'ESPAI PÚBLIC



INCIDENTS EN LA CONVIVÈNCIA VEÏNAL



INCIDENTS PER DEGRADACIÓ DE L'ESPAI PÚBLIC



Font: Mycel·lium (GUB) + Passarel·la (PG-ME). Gerència de Seguretat i Prevenció.



Si baixem el nivell d'anàlisi fins el barri, apareixen informacions rellevants:

- Tots els barris de Ciutat Vella presenten taxes significativament altes en totes les categories. Dins del districte, **el Barri Gòtic és, amb diferència, el barri amb les ràtios més altes, i a més el que presenta increments més importants**: el més rellevant, la ràtio d'activitats molestes a l'espai públic, que ha passat en quatre anys de 135,5 incidents per cada 1000 habitants a 219,7. En el mateix període, la mitjana de la ciutat ha passat de 20,7‰ a 26,0‰. Aquest tipus d'incidents també s'incrementen de manera important a Sant Pere, Santa Caterina i la Ribera.
- Altres barris amb una alta concentració de molèsties a l'espai públic, si bé no arriben a la incidència de Ciutat Vella, són Poble Sec, Hostafrancs, la Vila de Gràcia, el Parc i la Llacuna del Poblenou, la Vila Olímpica i el Besòs i el Maresme.
- Les problemàtiques en la **convivència veïnal** es concentren de manera important als barris de Ciutat Vella, però no es detecta un creixement en aquest districte; al contrari, la xifra d'incidents s'estabilitza o disminueix a la Barceloneta i al Barri Gòtic. Sí que augmenta a Sant Pere, Santa Caterina i la Ribera. S'estabilitza també a Vila de Gràcia, i en canvi presenta increments als barris de l'Eixample (sobretot, a la Dreta de l'Eixample i a l'Antiga Esquerra de l'Eixample) i de Nou Barris. A Nou Barris, la tendència més clara a l'increment es dona a Turó de la Peira, Trinitat Nova i Vallbona. Enguany també hi ha un creixement important de les trucades al barri de Baró de Viver, al districte de sant Andreu.
- Després de l'increment del 2015, enguany **la taxa d'activitats indegudes baixa lleugerament al conjunt de la ciutat**, sobretot pel descens de trucades relacionades amb estafes i frau⁴ i amb la venda ambulants. Només augmenta, de manera puntual, a la Dreta de l'Eixample, a la Marina del Prat Vermell i al Parc i la Llacuna del Poblenou.
- Els incidents per degradació de l'espai públic, tal i com hem vist, són menys rellevants a nivell numèric i presenten, per tant, oscil·lacions més fortes. A més de Ciutat Vella, sovintegen taxes altes a barris com la Marina del Prat Vermell, la Clota, Vallbona, el Parc i la Llacuna del Poblenou i la Vila Olímpica del Poblenou, entre d'altres.

⁴ Cal tenir en compte que aquest codi inclou tant estafes i frau (per exemple, càrrecs indeguts o estafes amb targetes de crèdit, falses inspeccions de serveis, etc.) com juguesques a la via pública. Aglutina, de manera impossible de destriar automàticament, incidències que no tenen a veure estrictament amb la convivència amb altres que sí que hi estan vinculades.

Trucades (demanda ciutadana) relacionats amb la convivència per barris. 2013-2016

Barri	2012	2014	2015	2016	2013	2014	2015	2016	2013	2014	2015	2016	2013	2014	2015	2016
	%	%	%	%	%	%	%	%	%	%	%	%	%	%	%	%
El Raval	11,7	9,2	14,6	16,5	61,3	51,3	61,9	74,8	41,9	43,8	45,0	47,0	2,5	2,2	2,5	3,0
El Barri Gòtic	38,5	43,8	56,8	58,6	135,5	152,1	152,3	219,7	103,7	98,1	97,3	95,3	5,5	5,0	4,1	7,2
La Barceloneta	22,9	20,8	34,3	20,2	55,3	62,5	76,0	77,3	41,5	52,3	61,1	50,7	2,7	2,6	2,8	3,3
Sant Pere, Santa Caterina i la Ribera	9,0	7,8	9,7	9,9	55,0	69,9	85,4	111,6	62,3	66,4	60,2	69,6	2,5	3,7	4,2	4,4
El Fort Pienc	2,9	3,7	4,0	4,3	14,4	14,4	18,3	21,7	16,7	21,0	18,6	23,6	1,1	1,1	0,8	1,6
La Sagrada Família	7,2	7,2	9,8	7,4	12,1	12,1	14,6	15,5	19,9	22,6	21,8	26,1	0,8	0,8	1,2	1,1
La Dreta de l'Eixample	11,8	12,5	17,6	16,2	23,7	25,8	29,7	32,0	28,0	32,1	32,8	35,2	2,1	1,7	1,9	2,6
L'Antiga Esquerra de l'Eixample	5,4	4,1	4,1	4,2	19,7	21,9	22,5	27,9	28,3	29,7	30,8	31,8	2,1	1,7	2,0	2,1
La Nova Esquerra de l'Eixample	4,2	4,5	3,5	3,2	12,7	14,0	13,5	19,1	20,7	21,5	23,9	28,2	1,1	1,0	1,0	1,4
Sant Antoni	3,0	3,5	2,3	2,9	17,8	16,1	16,9	21,2	20,1	24,5	24,0	27,7	0,9	1,4	1,1	2,0
El Poble Sec - Parc Montjuïc	4,0	4,2	3,6	4,5	37,5	39,1	38,6	44,3	27,6	29,4	31,5	33,4	1,8	2,1	2,5	2,4
La Marina del Prat Vermell	49,2	52,7	67,8	66,4	51,8	37,8	32,1	25,3	13,4	13,2	14,8	18,3	6,3	7,0	6,1	3,5
La Marina de Port	2,8	4,0	3,5	3,0	16,2	17,5	14,6	17,4	14,7	14,9	12,4	13,5	1,2	1,5	1,7	2,2
La Font de la Guatlla	3,5	1,4	3,5	2,1	15,7	14,4	20,2	17,3	14,8	18,9	22,8	21,5	0,7	2,0	2,1	1,9
Hostafrancs	2,4	4,3	4,8	2,0	34,5	35,7	40,0	39,0	20,3	24,4	23,4	21,9	1,0	2,7	0,9	2,2
La Bordeta	1,5	2,0	1,6	1,8	13,8	17,3	18,4	18,8	16,4	19,0	15,7	16,1	0,8	0,9	1,6	2,6
Sants - Badal	2,5	2,7	2,6	3,1	14,9	14,0	12,7	18,5	17,9	21,6	20,2	22,2	0,9	0,8	1,1	0,9
Sants	3,7	3,5	5,6	4,2	21,3	20,8	19,1	23,5	16,6	21,0	19,0	21,1	1,3	2,5	1,8	1,7
Les Corts	2,6	2,6	2,8	2,0	15,7	16,5	16,3	16,3	11,9	12,8	14,7	16,7	0,7	1,2	1,1	1,3
La Maternitat i Sant Ramon	1,6	2,5	4,2	3,8	11,9	12,7	14,0	13,9	12,1	14,0	13,8	13,2	1,2	1,6	1,9	1,8
Pedralbes	2,4	1,6	2,5	1,8	12,1	13,2	15,5	15,2	11,3	11,6	13,4	11,4	2,0	1,5	1,5	2,0
Vallvidrera, el Tibidabo i les Planes	0,9	2,2	1,3	1,1	8,2	8,0	9,5	9,1	21,3	16,5	19,9	20,9	2,0	4,2	2,6	2,8
Sarrià	1,3	1,3	1,2	1,5	14,3	13,8	20,3	18,8	13,3	14,8	17,5	16,2	1,6	1,7	1,3	2,5
Les Tres Torres	2,7	1,6	1,6	1,6	7,0	7,9	11,0	13,2	17,0	15,8	14,2	10,1	1,1	1,3	1,3	1,3
Sant Gervasi - la Bonanova	2,3	1,5	1,6	1,5	9,3	11,2	12,1	10,8	14,5	14,0	18,6	16,1	1,1	1,1	1,1	1,6
Sant Gervasi - Galvany	3,7	4,1	3,6	2,6	26,7	25,2	27,8	25,9	19,9	22,1	21,1	21,2	1,8	2,0	1,6	2,2
El Putxet i el Farró	1,7	1,5	1,7	2,0	11,3	13,3	15,6	19,6	20,2	21,2	23,2	23,6	1,2	1,2	1,4	2,0
Vallcarca i els Penitents	2,0	3,0	2,8	2,5	12,0	9,1	13,2	13,7	19,0	16,4	14,9	16,5	1,0	1,2	1,5	1,4
El Coll	2,1	2,9	1,2	1,6	6,4	13,4	10,3	8,9	18,6	19,1	24,2	20,3	1,4	2,1	1,5	1,2
La Salut	8,9	10,6	9,1	10,8	6,7	14,2	15,4	13,5	19,3	20,1	12,9	17,1	0,8	1,6	1,4	1,4
La Vila de Gràcia	4,6	4,2	2,7	2,6	32,7	34,2	40,0	45,2	27,8	30,0	30,6	30,0	1,8	1,9	1,8	2,3
El Camp d'en Grassot i Gràcia Nova	2,0	1,5	1,6	1,7	13,1	9,7	11,4	12,6	14,9	14,9	17,0	18,1	1,1	0,9	1,3	1,1
El Baix Guinardó	1,2	2,2	2,0	1,9	6,2	5,8	8,4	9,8	14,9	14,8	17,1	15,7	1,1	0,9	1,0	0,9
Can Baró	2,0	3,0	0,9	3,5	10,0	14,4	11,5	8,7	12,9	17,6	25,4	13,3	1,8	1,5	1,8	1,5
El Guinardó	1,8	2,1	1,8	1,6	8,4	7,7	9,4	10,0	15,8	16,8	17,1	18,4	0,8	1,3	1,1	1,3
La Font d'en Fargues	2,2	1,2	1,2	1,4	7,8	7,2	9,1	8,5	10,9	14,6	14,5	12,1	1,2	1,6	1,4	2,2
El Carmel	2,4	3,0	2,2	1,9	13,7	18,6	19,7	15,1	15,3	17,2	18,6	20,3	0,9	0,8	1,1	1,0
La Teixonera	1,7	1,2	3,0	1,6	9,2	9,8	9,9	7,7	16,8	20,4	20,9	20,6	0,3	0,7	1,1	0,5
Sant Genís dels Agudells	2,3	1,6	1,5	2,4	12,7	13,6	11,4	22,3	14,9	12,9	11,9	16,7	0,9	1,7	1,3	0,4
Montbau	2,4	2,3	3,3	2,2	13,2	13,6	10,4	14,6	13,0	14,8	11,4	9,7	1,6	1,8	2,2	2,0
La Vall d'Hebron	3,2	2,3	3,1	1,6	11,9	14,3	15,7	17,8	7,2	9,6	9,4	8,6	2,0	4,3	3,1	2,1
La Clota	8,8	2,0	1,9	1,8	19,7	45,7	51,0	29,9	32,8	15,9	24,6	7,0	2,2	6,0	9,5	7,0
Horta	2,5	2,7	1,8	1,6	12,7	15,7	14,1	17,4	12,9	12,8	12,5	12,1	0,8	1,8	1,2	1,8
Vilapicina i la Torre Llobeta	1,7	2,2	1,7	2,4	11,5	14,3	16,8	17,4	13,1	16,5	14,2	16,6	1,0	0,6	1,1	1,2
Porta	2,1	2,0	2,1	1,7	16,0	12,1	10,4	9,7	14,7	14,2	14,1	12,0	0,8	0,5	1,0	1,1
El Turó de la Peira	2,3	2,4	3,2	4,5	20,4	21,2	26,0	30,4	23,3	27,2	31,0	39,4	0,9	1,9	2,5	1,3
Can Peguera	4,9	3,1	3,1	5,7	20,3	24,2	34,5	26,0	17,7	11,9	36,3	26,9	0,0	2,6	3,9	2,2
La Guineueta	2,2	2,4	1,4	1,5	15,6	14,6	21,9	18,1	8,8	8,7	7,7	11,9	0,9	1,1	0,7	1,5
Canyetes	7,8	7,9	5,3	4,5	18,2	16,8	14,7	24,8	7,6	8,2	5,8	8,2	0,8	1,4	2,4	2,3
Les Roquetes	1,6	2,0	2,0	1,3	18,6	17,1	19,7	14,0	20,2	26,8	26,6	26,0	0,8	0,6	0,8	0,9
Verdun	3,1	3,7	1,5	2,7	22,2	26,4	30,0	26,3	18,5	16,5	19,0	19,7	0,3	0,9	0,7	0,7
La Prosperitat	1,3	2,1	2,2	2,1	16,3	13,5	12,0	16,1	17,1	20,0	23,7	23,1	0,9	0,9	1,1	0,6
La Trinitat Nova	6,1	6,3	5,6	5,4	22,7	22,5	26,0	24,4	18,1	22,9	25,5	34,5	1,4	2,9	3,2	3,0
Torre Baró	2,7	3,6	0,7	0,7	7,3	19,5	20,5	20,9	17,4	37,6	35,0	26,5	6,0	5,9	1,9	3,9
Clot del Peix	2,2	2,0	1,4	0,9	34,6	24,0	15,8	14,8	20,1	21,4	15,4	19,4	1,1	0,9	0,9	1,6
Vallbona	0,8	2,3	1,5	0,0	24,1	27,1	32,5	31,1	8,3	15,0	27,3	38,5	1,5	4,5	5,2	5,9
La Trinitat Vella	1,8	2,4	2,9	3,7	18,3	20,3	19,9	20,9	22,1	24,5	21,4	24,0	1,5	1,6	1,9	2,4
Baró de Viver	2,1	3,3	0,8	2,0	25,9	19,3	18,3	20,5	15,9	18,9	23,9	38,7	1,7	2,9	1,2	3,6
El Bon Pastor	4,7	3,6	3,5	3,4	18,3	12,5	19,0	25,0	13,5	18,1	15,0	16,4	4,2	2,8	2,2	3,2
Sant Andreu	1,6	1,5	1,3	1,3	10,7	9,9	13,1	14,5	10,4	12,6	11,6	12,5	1,0	1,3	1,0	2,1
La Sagrera	1,6	2,3	1,5	2,1	11,4	10,1	14,2	18,7	11,4	14,4	16,2	18,3	1,2	1,3	1,5	1,4
El Congrés i els Indians	1,7	1,9	2,2	2,0	17,4	13,6	15,0	17,7	16,0	17,3	16,8	18,4	1,0	1,3	1,7	0,9
Navas	1,7	2,2	1,6	1,7	10,3	12,1	14,9	14,2	12,0	15,8	15,5	15,6	1,0	0,6	1,0	1,0
El Camp de l'Arpa del Clot	3,1	2,5	3,0	2,0	13,4	12,2	12,9	15,1	17,0	17,6	17,8	18,9	0,8	1,2	1,3	1,4
El Clot	5,9	3,0	2,4	3,1	17,5	16,9	20,0	21,9	13,0	16,9	16,3	17,1	1,2	1,1	1,4	1,5
El Parc i la Llacuna del Poblenou	7,4	5,4	5,7	15,3	33,6	32,7	44,8	47,8	21,1	21,8	28,1	30,5	3,5	3,4	3,3	4,6
La Vila Olímpica del Poblenou	4,9	5,3	5,0	5,0	35,0	36,1	40,8	41,6	13,6	15,9	18,0	18,5	2,7	2,9	2,7	4,3
El Poblenou	2,6	2,6	2,5	2,7	20,1	21,3	25,8	25,2	17,2	22,6	19,5	19,9	1,1	1,4	1,6	2,2
Diagonal Mar i el Front Marítim del Nord	6,4	4,1	3,8	5,2	21,6	28,6	24,6	26,7	11,8	15,7	16,0	16,4	1,7	1,9	2,7	3,5
El Besòs i el Maresme	5,2	3,8	6,1	4,2	38,3	34,2	37,0	38,7	16,3	15,6	15,1	18,0	2,0	1,0	2,2	2,2
Provençals del Poblenou	2,0	2,1	1,4	2,1	14,2	12,1	15,8	13,1	11,3	14,5	13,7	15,4	2,2	1,6	1,9	2,2
Sant Martí de Provençals	2,7	1,8	1,8	1,8	21,9	13,0	19,5	18,8	10,9	11,3	12,1	10,8	1,1	1,2	1,3	1,6
La Vereda i la Pau	1,4	1,9	1,2	1,7	14,3	13,0	13,8	13,5	12,7	10,5	10,8	9,0	1,3	1,0	1,4	2,0
BARCELONA	4,2	4,2	4,7	4,5	20,7	20,8	26,0	19,6	19,6	21,6	22,9	1,4	1,4	1,5	1,6	1,9

Font: Mycel-ium (GUB) + Passarel·la (PG-ME). Gerència de Seguretat i Prevenció.



II Intervencions i activitats

3 Intervencions socials a l'espai públic

3.1 Servei de Gestió de Conflictes

Servei que intervé per a restablir les condicions de convivència del territori, amb un nivell d'intervenció a curt i mig termini

Nombre de professionals : 8 Gestors/es d'espai públic

Intervencions

Intervencions	Total 2015	Total 2016
Espais d'intervenció	43	39
Temps mig d'intervenció	7	11

Problemàtica abordada/nº d'espais	gen	feb	mar	abr	mai	jun	jul	ago	set	oct	nov	des
Us massiu i intensiu	5	5	5	4	4	5	6	6	6	10	10	9
Exclusió social	2	2	2	1	1	2	2	2	2	10	8	7
Persones en risc social	1	1	1	1	1	1				6	6	4
Activitats inadequades												
Vandalisme	0	0	0	0	0	0	0	0	0	0	0	0
juguesques	0	0	0	0	0	0	1	1	1	1	2	1
Serveis Sexuals	1	1	1	1	1	0	0	0	0	1	0	0
Venda Ambulant	0	0	0	0	0	0	1	1	1	3	5	15
Consum d'alcohol	5	4	4	3	3	4	6	6	6	16	15	12
Activitats delictives	0	0	0	0	0	0	0	0		1	3	1
Joc de pilota/pràctica esportiva	2	2	2	1	1	2	3	3	3	5	4	3
Ús de foc	1	1	1	1	1	1	1	1	1	0	0	0
Consum de substàncies estupefaents	4	3	3	2	2	2	4	4	4	11	11	8
Generació de Deixalles	4	4	4	3	3	5	5	5	5	11	10	9
Necessitats fisiològiques	2	2	2	1	1	1	2	3	3	9	9	8
Recuperació de residus urbans	1	1	1	1	1	2	2	2	2	2	1	2
Pidolar	2	2	2	1	1	2	3	3	3	1	1	2
Assentaments	1	1	1	1	1	2	2	2	2	2	2	3
Discurs xenòfob	1	1	1	1	1					1	1	1
Convivència												
Xoc cultural /	2	2	2	2	2	1	2	2	2	6	7	3
Soroll	2	2	2	2	2	2	3	3	2	6	5	5
Presència de gossos	1						1	1	1	3	6	2
Presència locals o zones d'oci	1	1	1	1	1	1	1	1	1	2	3	3
Xoc intergeneracional	2	2	2	2	2	2	4	4	4	6	6	5

Ús no regulat/indegut d'equipaments públics							1	1	1	1	2	1
Concentració Turística							1	1	1	1	0	0
Enfrontaments violents						1	1	1	1	0	3	1
Pernocta	1	1	1			1	1	1	1	8	7	6
Espai de culte	1	1	1	1	1					0	0	0
Percepcions negatives												
Inseguretat	3	3	2	2	2	1	1	1	1	8	10	9
Manca d'actuació Administració	1	1	1	1	1	2	3	3	3	11	12	9
Manca de serveis i dispositius	1	1	1	1	1	2	2	2	2	7	8	7
Manteniment de l'espai físic												
Acumulació de brutícia	3	3	3	2	2	2	2	2	2	7	6	6
Incidències en el mobiliari urbà	1	1	1	1	1	1	1	1	1	2	1	3
Incidències en la il·luminació	1	1	1	1	1					0	1	1
Incidències als espais d'ús específics										0	0	0
Incidències dels dispositius de manteniments	1	1	1	1	1					0	0	0

Tipus de problemàtiques en que s'ha intervingut

Descripció problemàtiques

Us massiu i intensiu Ocupació massiva de l'espai públic que dificulta la convivència

Exclusió social Presència de persones en situació d'extrema precarietat econòmica i/o social

Persones en risc social Detecció de persones i/o col·lectius en situació de dificultat/vulnerabilitat

Activitats inadequades

Vandalisme Presència de dinàmiques d'utilització impròpia de l'espai públic segons la normativa

Juguesques Oferiment que comportin apostes amb diners o béns, llevat d'autoritzacions

Serveis Sexuals Oferiment o sol·licitud de serveis sexuals al carrer

Venda ambulat Venda de productes i/o serveis no autoritzats a l'espai públic, llevat d'autoritzacions

Tòxics i/o alcohol Consum abusiu de substàncies tòxiques en espais públics que puguin causar molèsties

Convivència Habitualment porten implícit queixes veïnals

Xoc cultural / intergeneracional Dificultats en la convivència derivades de la manca d'enteniment donada les diferències

Soroll

Amb locals o zones d'oci

Percepcions negatives Discursos negatius en relació a les dinàmiques de l'espai per part del veïnatge, comerços, entitats, etc. i/o a la convivència

Manteniment de l'espai físic. Estat de neteja i manteniment d'infraestructures que incideix en el bon o mal ús de l'espai públic.

Acumulació de brutícia
Incidències en el mobiliari urbà
Incidències en la il·luminació
Incidències als espais d'ús específics
Incidències dels dispositius de manteniment

Dades generals de 2015/2016

Espais d'intervenció	2015	2016
Ciutat Vella	5	8
Eixample	6	4
Sants - Montjuïc	5	2
Les Corts	1	2
Sarrià - Sant Gervasi	2	1
Gràcia	4	4
Horta -Guinardó	7	2
Nou Barris	2	4
Sant Andreu	6	4
Sant Martí	2	4
Àmbit Ciutat	3	4
Total	43	39

Dades 2015/2016

Territoris tancats	2015	2016
Ciutat Vella	3	4
Eixample	3	2
Sants - Montjuïc	4	1
Les Corts	1	1
Sarrià - Sant Gervasi	1	1
Gràcia	4	3
Horta - Guinardó	5	1
Nou Barris	2	2
Sant Andreu	6	3
Sant Martí	2	4
Àmbit Ciutat	3	1
Total	34	23

3.2 SIS - Servei d'inserció Social. Equips de detecció i atenció al carrer

Garanteixen el primer contacte al carrer amb les persones sense sostre, per tal que acceptin ser ateses en serveis i recursos específics

Equip de 20 professionals

Intervencions Equips detecció i atenció al carrer

	2015	2016
Número de persones diferents localitzades al carrer	1603	1647

	gen	febr	mar	abr	mai	jun	jul	ago	set	oct	nov	des
Ciutat Vella	168	163	177	185	186	186	185	189	190	185	191	189
Eixample	177	189	190	199	218	203	195	196	197	201	205	206
Sants - Montjuïc	107	105	104	105	109	112	120	129	129	127	135	141
Les Corts	33	34	33	34	35	35	34	38	39	35	35	32
Sarrià - Sant Gervasi	45	45	49	55	60	56	56	53	50	55	54	46
Gràcia	29	32	33	37	47	42	34	32	33	27	27	27
Horta -Guinardó	28	27	23	22	21	22	27	26	26	27	28	33
Nou Barris	35	36	40	38	35	34	31	33	33	29	31	32
Sant Andreu	26	20	17	17	18	201 6	14	15	21	25	20	20
Sant Martí	131	125	126	130	142	141	139	138	143	140	131	133
Total	773	773	792	823	873	847	835	849	861	851	857	859

SISFA: El nombre de famílies/ persones ateses al 2016 ha estat:

100 famílies (60 galaicos + 40 GPE) = 421 persones (247 galaicos + 174 GPE).

Definició del servei:

El SISFA rom és un servei de l'Ajuntament de Barcelona d'Inserció Social per a famílies rom no autòctones i amb infants a càrrec, que ofereix atenció social a l'espai públic, primera acollida i seguiment social (educatiu, mèdic i pediàtric, formatiu i laboral). Es tracta d'un servei encaminat a millorar les condicions de vida de les famílies gitanes no autòctones amb infants a càrrec que viuen en assentaments o altre tipus d'infrahabitatge a la ciutat de Barcelona.

3.3 MENAS - Servei de detecció i intervenció amb menors estrangers sense referents familiars

servei que intervé en medi obert amb els menors estrangers no acompanyats i amb manca de vincles familiars o sense referents a la ciutat i que es troben en situació de desemparament i greu risc social i viuen habitualment als carrers i espais públics de la ciutat de Barcelona

Equip de 4 professionals

	gener	febrer	març	abril	maig	juny	juliol	agost	setembre	octubre	novembre	desembre
Nº d'atesos al llarg de l'any	67	77	84	87	92	98	111	120	126	130	141	146
Nº d'atesos al mes	67	64	70	71	69	59	71	78	75	71	82	87

A data d' 1 de gener de 2017 s'ha ampliat el servei en dos educadors més, donat l'augment de MENAS i EXMENAS i la dispersió per tots els Districtes de la ciutat

3.4 APC – Programa d'Acció Socioeducativa A Partir del Carrer

Servei que atén adolescents i joves en situació de conflicte o risc social per la naturalesa de les seves activitats i/o l'ús intensiu de l'espai públic i per les seves actituds o aïllament social.

Número de professionals: Gener a juliol 40 , i a partir de setembre 48

Intervencions per mesos

	gen	feb	mar	abr	mai	jun	jul	Ago*	set	oct	nov	des	Mitjana mensual
Espais d'intervenció	152	164	195	203	203	203	214	214	269	275	278	213	275
Grups contactats	109	124	118	116	116	118	109	113	113	114	120	115	114
Entitats col·laboradores	220	210	209	283	283	286	249	113	308	328	314	255	328



Intervencions per mesos

	Mitjana mensual 2015	Total 2015	Total 2016	Mitjana mensual 2016
Espais d'intervenció	146	193	281	213
Grups contactats	122	161	159	115
Entitats col·laboradores	179	656	685	255

4 Intervencions socials amb persones vulnerables**4.1 OPAI. Oficina Pla d'assentaments**

És un servei de diagnosi, planificació i intervenció social a les persones que viuen en assentaments.

La missió de l'OPAI és gestionar el fenomen dels assentaments a la ciutat donant alternatives a les persones vulnerables que hi viuen per dignificar les condicions de vida i combatre l'exclusió social, independentment del seu origen i de la seva situació jurídica.

Els objectius del Pla d'Assentaments són: oferir alternatives inclusives (recursos socials, formatius, d'inserció laboral i d'assessorament jurídic) a curt, mig i llarg termini a les persones vulnerables dels assentaments, garantir la dignitat i seguretat de les persones, prevenir la conflictivitat social i centralitzar tota la informació relativa al fenomen dels assentaments.

Equip OPAI: 1 coordinació, 1 tècnic observatori assentaments i base de dades, 1 tècnic intervenció social, 1 tècnic projectes innovadors, 1 advocada, 1 mediador (6 persones).

	2015	2016
Nombre assentaments (mitjana anual)	50	61
Nombre de persones en assentaments (mitjana anual)	412	415
Nombre de persones ateses en assentaments	No disponible	121*
Nombre de persones en	134	215



programa		
----------	--	--

*Són les persones ateses pel programa que viuen o han viscut en assentaments, ja estiguin aquests oberts o tancats.

4.2 Atenció a recursos per a persones vulnerables

Serveis Places Acolliment Nocturn: 1072places/dia

Places Centre de Dia: 275

Places Àpats diaris: 1567àpats/dia.

Acolliment Residencial Temporal de Primera Acollida: Zona Franca, Nou Barris i St. Gervasi

Acolliment Residencial Temporal Atencions bàsiques: Meridiana i Horta

Acolliment Residencial Temporal Inserció: Can Planas, Sant Joan de Déu, Santa Lluïsa de Marillac, Llar Pere Barnés i hotels i pensions

Centre dia: Poble Sec, Meridiana, Horta, Nou Barris, Zona Franca i Sta. Lluïsa de Marillach

Habitatges d'Inclusió: 50 habitatges amb 221 places màxim.

Centre D'Allotjament Temporals: CATF Navas (25 apartaments).Centre d'allotjament temporal Hort de la Vila(ampliació a 90 places/dia des de novembre de 2014)

Primer la llar (Housing First) 60 pisos (60 persones)

Acolliment residencial en Centres de Primera Acollida	Totals 2015 Octubre- desembre	Totals 2016 Octubre- desembre	Totals 2016
Nombre de persones allotjades en centres residencials de primera acollida	615	568	1305
Nombre de pernòctes a les places residencials de primera acollida	22632	22923	91.214
% Ocupació	96,47	97,71	97,73
Índex de rotació (Persones per plaça/ mes)	2,41	2,23	5.12

En els darrers 3 mesos de l'any 2016 s'han realitzat més pernòctes i s'ha atès a menys persones donat que l'índex de rotació per plaça ha estat també inferior, aquesta situació implica que les persones romanen més temps en els centres d'allotjament CPA en el 2016 respecte el 2015 en el mateix període. D'altra banda el centre ha estat més ocupat en el 2016, essent també majors el nombre d'estades realitzades.

4.3 CUESB. Servei d'Emergències Socials



El CUESB (Centre d'Urgències i Emergències Socials de Barcelona), es un servei permanent que funciona les 24 hores dels 365 dies de l'any. Integra el Servei d'Urgències i el Servei d'Emergències Socials.

Professionals:

- 1 Direcció;
- 2 Cap Territorial;
- 1 Coordinadora;
- 8 Caps de Torn;
- 11 psicòlegs/gues;
- 13 treballadors/es socials i
- 36 tècnics auxiliars.

	Totals 2015	Totals 2016
Emergències ordinàries	55	37
Activacions Plans Municipals	1	1
Activacions de PAGLS	180	160
Professionals activats (estimació)	630	425
Persones ateses	2080	1505
Persones allotjades	288	89

Operació hivernal 2016

· Introduïm com a indicador que ens sembla interessant:

En el marc de l' Operació Fred es va obrir el CANE (Centre d' Acollida Nocturna d' Emergència) amb 75 places durant 117 dies oferint un total de 6694 pernотacions durant el 2016 a 300 persones sense llar.

5 Programes de substitució de sancions

5.1 Programa de substitució de sancions OOMMCC

L'any 2016 s'han iniciat 404 expedients de substitució de sancions administratives per mesures educatives o prestacions en benefici a la comunitat de les quals 303 corresponen a l'oferta feta a infractors menors d'edat.



La substitució d'aquestes sancions suposaria un global de 1.427 hores de mesures educatives o prestacions en benefici a la comunitat en adults i altres 606 en menors d'edat.

Substitució de sancions en ADULTS		Substitució de sancions en MENORS	
	2016		2016
Substitució formalitzada	64	Substitució formalitzada	61
Substitució fracassada	2	Substitució fracassada	2
En procés	19	En procés	73
No accepta	4	No accepta	50
No procedeix	7	No procedeix	21
No contacte	5	No contacte	96

Dues terceres parts de les sancions imposades a menors d'edat es corresponen a consum de begudes alcohòliques a la via pública dels que una tercer part accepten substituir la sanció econòmica per una mesura educativa, l'assistència al SOD. El 18% per conductes d'embrutar (escopir, llençar envasos de begudes, papers o orinar) a l'espai públic, i la resta son denúncies per graffitis i altres actes vandàlics i ús impropï o exclouent de l'espai públic.

5.2 Programa de substitució sancions Art. 25.1 de la LO 1/92 i OOMMCC

D'acord amb el protocol establert des de 2008 entre la Guàrdia Urbana, la Policia de la Generalitat - Mossos d'Esquadra i l'Agència de Salut Pública de Barcelona (ASPB) per oferir una alternativa a la sanció econòmica als menors que han estat denunciats per tinença o consum de drogues il·legals (infracció de l'article 25.1 de la Llei Orgànica 1/92 de 21 de febrer), al Servei d'Orientació sobre Drogues (SOD) de l'ASPB van ser atesos i donats d'alta en aquest programa a 312 adolescents de 14 a 17 anys i a les seves famílies durant el període de l'any 2016. D'aquests, 286 (91,7%) van realitzar el programa de manera satisfactòria.

Pel que fa al programa de mesures alternatives per consum d'alcohol a l'espai públic, al SOD van ser atesos i donats d'alta a 33 joves al 2016, dels quals 31 (94%) van realitzar el programa de manera satisfactòria.

El SOD tracta cada cas de manera individualitzada i ofereix un espai de reflexió i treball amb els i les adolescents, que els permet iniciar un procés orientat al canvi de les seves conductes de risc.

Atesos i donats d'alta al SOD segons programa de mesures alternatives. Barcelona, 2015-16

	2015	2016
Nombre adolescents donats d'alta del PMA ¹	376	312
Nombre adolescents donats d'alta del PMA-OH ²	33	33

¹PMA: Programa de mesures alternatives per tinença o consum de drogues il·legals a l'espai públic (LO 1/92)

² PMA-OH: Programa de mesures alternatives a la sanció per consum d'alcohol a la via pública (OOMMConv).



6 Intervencions en neteja i manteniment

6.1 Operació estiu

Neteja viària

El servei de neteja s'ha reforçat per a l'estiu especialment en els punts centrals de la ciutat, a les platges, a les zones d'ús més intensiu, i també, en menor grau, a la resta de la ciutat, a més d'activar un servei especial de neteja a tots els espais verds de la ciutat d'acord amb el seu índex d'ús. Des del mes de maig i fins al 31 d'octubre, 73 equips i 154 operaris reforcen el servei habitual per mantenir neta la ciutat durant l'estiu.

També amb motiu dels diversos actes festius que acull la ciutat durant l'estiu com són les festes majors i altres esdeveniments de forma ja programada: la Revetlla de Sant Joan, Festa Major de Gràcia, Festa Major de Sants i la Festa Major de la Mercè, es disposa una actuació completa dels serveis de neteja. Com a novetats durant el 2016 també es va atendre la Diada 11 de setembre'16 al Passeig de Sant Joan.

Durant el període de la Festa de la Mercè'16 (aquest any només 4 dies), per actuar de forma específica als espais públics previstos pel desenvolupament d'activitats, els serveis de neteja viària es van incrementar un 52% sobre el servei ordinari, el que implica mobilitzar diàriament de manera extraordinària 278 operaris. El reforç de neteja es concentra en la franja nocturna amb l'objectiu d'iniciar les tasques de neteja de l'espai públic immediatament després de la finalització dels actes.

D'altra banda, amb l'objectiu d'evitar actes incívics, com embrutar el terra o orinar al carrer, es van distribuir més de 2.800 papereres de cartró i 1396 cabines sanitàries de WC pels diferents escenaris de festa.

Platges

Des de l'inici i fins al final de la temporada de platges (maig a setembre), la xifra estimada d'usuaris que han gaudit de les platges del litoral barceloní aquest 2016 ha estat de 4.739.271.

Les platges de Barcelona compten amb 14 punts operatius de wifi i amb 19 guinguetes les quals han apostat per continuar oferint el servei de begudes fins a la línia de l'aigua. L'Ajuntament va proposar als adjudicataris de les guinguetes de platja ampliar la zona per servir les begudes a la sorra de les platges, frontalment fins a la zona de l'aigua i lateralment en un radi de 50 metres al voltant de la guingueta, per tal de servir als usuaris de la platja a peu de sorra i ocupar d'aquesta manera, amb una oferta regulada i legal, el servei de begudes als banyistes més enllà de la zona de taules.

En total, s'han obert al públic 126 lavabos (60 locals i 66 guinguetes) públics, 92 dutxes, així com el servei de lloguer de gandules i para-sols.

També durant tota la temporada de banys, han actuat diàriament a les platges 2 equips de 12 promotors cívics i un coordinador que tenen com a tasca el foment de les bones pràctiques



ambientals, tant pel que fa als usuaris de les platges, com a les dels concessionaris dels serveis de guinguetes i gandules.

A les platges, tots els dies de la setmana des de l'1 de juny al 30 de setembre s'ha activat un dispositiu específic de neteja amb 20 equips de treball i 38 operaris, i s'han incorporat dos equips de buidat de papereres dels passeigs del front marítim i dels accessos a les platges.

Específicament per a la neteja de la superfície de l'aigua, l'Ajuntament compta amb 3 embarcacions, dos "Ona" i una embarcació Pelicà que netegen els residus flotants de l'aigua de les platges de Barcelona des de la zona de banys del Fòrum i fins a la platja de Sant Sebastià, actives des de l'1 de juny i fins al 24 de setembre.

Deixalles recollides a les platges (en Tm)

	2011	2012	2013	2014	2015	2016
A la sorra	210	237	241	266	295	303
A les papereres de rebuig	304	333	349	339	268	428
A les papereres d'envasos	141	191	208	214	297	527
Total Tm	655	761	798	819	860	1258

Residus flotants a l'aigua retirats (m³)

	2013	2014	2015	2016
m ³ Residus flotants retirats	67	76	26	36

6.2. Control i reducció del soroll

Campanya per sensibilitzar contra el soroll de l'oci nocturn

La Campanya desplega promotors per sensibilitzar contra el soroll de l'oci nocturn a tots els districtes de la ciutat. Aquestes àrees es caracteritzen per la concentració de gent a l'espai públic en horari nocturn degut a l'oferta existent d'establiments de pública concurrència: ja siguin discoteques, locals de restauració o d'oci nocturn.

Les actuacions es realitzen en els moments de major problemàtica en quant a soroll per oci nocturn: de dijous a dissabtes de 23 a 2h (en zones de bars i terrasses) i de 23 a 6h (en àrees amb discoteques) quan cal compatibilitzar l'oferta de serveis d'oci amb el dret al descans dels veïns. Per fer-ho els promotors reparteixen diversos materials de marxandatge per acostar-se a l'usuari de l'oci nocturn i a més a més disposen d'eines de suport a la sensibilització com projectors i displays lumínics en certs carrers de la ciutat.

El dispositiu es coordina amb tots els districtes i incorpora els plans d'actuació específics segons cada territori. D'aquesta manera, s'estableixen àrees on l'actuació és més intensiva en quant a freqüència de pas i nombre de promotors en funció de les necessitats. L'objectiu d'enguany és intensificar les actuacions durant els mesos d'estiu segons la demanda i que s'allargui fins la tardor (novembre), amb un reforç de logística i de personal important respecte les anteriors edicions.

Els promotors, degudament identificats, recorren les zones d'oci nocturn recomanant a la ciutadania i als clients dels locals una conducta cívica i respectuosa envers els veïns i veïnes de l'entorn. Amb tot, el 45% dels efectius es concentraran al districte de Ciutat Vella, com a àrea d'actuació més intensiva, essent en total 40 el personal destinat a la campanya pel conjunt de la ciutat acompanyats de 4 coordinadors de zona.

Limitadors acústics en concerts a l'aire lliure

Seguint en la línia de treball preventiva iniciada fa ja una dècada s'instal·len limitadors acústics als concerts realitzats en actes i activitats de lleure a l'aire lliure, que sovint es realitzen en carrers, places i espais que no sempre estan configurats per acollir aquesta mena d'esdeveniments.

Els limitadors realitzen una doble funció:

- limitar el màxim d'emissió de so fins a un lliandar raonable i compatible amb el funcionament de la festa.
- controlar l'impacte acústic que arriba als habitatges més propers susceptibles de patir molèstia, mantenint-hi els nivells d'immissió dins d'uns marges raonables.

Aquesta iniciativa es duu a terme durant tot l'any, si bé s'intensifica durant els mesos d'estiu que és quan augmenten els actes a l'aire lliure com revetlles o festes majors, entre d'altres, i el gaudi de l'espai públic es fa més extensiu. Aquest any hem tancat l'exercici limitant 304 escenaris, i uns 760 concerts.

D'altra banda, també es regulen els nivells d'emissió de la música de les guinguetes de les platges. En aquests casos, es validen els equips de reproducció sonora i audiovisual per tal que compleixin tots els requeriments i s'instal·len limitadors que permeten emmagatzemar els nivells sonors emesos pel seu posterior control per part dels tècnics municipals.

6.3. Pla Neteja Nadal i Cap d'Any

Durant la campanya de Nadal 2016, del 3 de desembre al 9 de gener de 2017, s'han recollit als principals eixos comercials de la ciutat el paper/cartró generat tots els dies d'obertura comercial, feiners i festius. S'ha reforçat el servei de recollida de contenidors de totes les fraccions a totes les zones comercials i més cèntriques de la ciutat així com els equips de neteja de repàs dels voltants dels contenidors i els mateixos eixos comercials.

Com a actes importants s'ha cobert la festa de Cap d'Any celebrat a Maria Cristina, amb 9 vehicles i 46 operaris.

També es va cobrir la celebració al centre de la ciutat, celebració que va ser més dispersa i amb alguna incidència en diferents llocs de Ciutat Vella. Es va cobrir amb un servei específic i també amb l'ordinari.

6.4. Eliminació de pintades

Actuacions de neteja de pintades que porten a terme 30 equips de dilluns a dissabte i 5 equips diumenges i festius.

	Metres quadrats de pintades eliminades en façanes	Actuacions realitzades
2011	424.161	189.151
2012	403.471	180.468
2013	447.284	203.241



2014	512.509	227.234
2015	494.270	248.439
2016	297.607	156.723

7 INTERVENCIIONS POLICIALS

Infraccions OOMM de convivència denunciades per la Guàrdia Urbana i Mossos d'Esquadra

Capítols títol II	Concepte	2015	2016
1	Atemptats contra la dignitat de les persones.	31	16
2.1	Degradació visual de l'entorn urbà: grafitis, pintades i altres expressions gràfiques	289	324
2.2	Degradació visual de l'entorn urbà: pancartes, cartells i fulletons	2.141	2.160
3	Juguesques	18	2
4	Ús inadequat de l'espai públic per a jocs	39	13
5.1	Altres conductes a l'espai públic: ocupació de l'espai públic per conductes que adopten formes de mendicitat	1.853	437
5.2	Altres conductes a l'espai públic: ocupació de l'espai públic per a l'oferiment i demandes de serveis sexuals*	508	177
6	Necessitats fisiològiques	7.934	7.442
7	Consum de begudes alcohòliques	34.048	36.718
8	Comerç ambulant no autoritzat d'aliments, begudes i altres productes	63.193	79.255
9	Activitats i prestació de serveis no autoritzats	1.808	2.086
10	Ús impropï d l'espai públic	724	521
11	Actituds vandàliques en l'ús del mobiliari urbà. Deteriorament de l'espai urbà	72	69
12.1	Altres conductes que pertorben la convivència ciutadana. Zones naturals i espais verds / platges	57	89
12.2	Altres conductes que pertorben la convivència ciutadana. Contaminació acústica	4.286	4.365
12.3	Altres conductes que pertorben la convivència ciutadana. Nudisme	41	42
12.4	Altres conductes que pertorben la convivència ciutadana. Venda vehicles en espai públic	71	53
12.4	Altres conductes que pertorben la convivència ciutadana. Conductes obstruccionistes	233	209
TOTAL		117.346	133.978

Font: Sistemes d'informació de la Gerència de Seguretat i Prevenció.

*A demanda de la Comissió es presenten les denúncies imposades pels quatre tipus d'infracció:

Denúncies de Guàrdia Urbana en l'àmbit dels serveis sexuals remunerats a la via pública	2015	2016
Demanda serveis sexuals remunerats	108	103
Oferir serveis sexuals remunerats	211	0
Mantenir relacions sexuals remunerades	89	42
Afavorir serveis sexuals remunerats	29	9
Totals	437	154

Comisos

Comisos procedents de venda ambulants	2015	2016
Begudes	422.581	487.428
Aliments	22.233	14.925
Marroquineria	13.050	18.331
Roba / tèxtil	16.419	19.609
Ulleres	16.778	10.109
Bijuteria	36.601	34.071
Joguines	34.995	26.056
Bicicletes	612	414
Altres gèneres	310.178	507.230
TOTAL	873.407	1.118.173

Font: Sistemes d'informació de la Gerència de Seguretat i Prevenció.

Ús de la bicicleta

Denúncies	2015	2016
Per infraccions de ciclistes	4.438	6.764
Per infraccions contra ciclistes	1092	429

Font: Sistemes d'informació de la Gerència de Seguretat i Prevenció.

Venda ambulants i Grafitis

Denúncies	2015	2016
Venda ambulants (Total intervencions per venda ambulants venda, col·laboració, compra, abandonament gènere, ...)	63.163	79.961
Grafitis (Total actuacions administratives)	289	324



Font: Sistemes d'informació de la Gerència de Seguretat i Prevenció.

Infraccions Llei LOPSC denunciades per Guàrdia urbana

Infraccions Llei LOPSC	2015	2016
Relacionades amb el consum, tinença d'estupefaents i abandonament d'estris	9952	8335
Relacionades amb armes i altres	456	373

Font: DATA WEB NIP/SIP

III SEGUIMENT DE L'ESTAT DE L'ESPAI PÚBLIC

DESCRIPCIÓ	Mitjana gener-desembre 2016 DETECCIONS / INSPECCIÓ	Mitjana gener-desembre 2016 DETECCIONS / Km DE CARRER
Excrements a la via pública	5,684	1,236
Orins i vòmits a la via pública	2,552	0,555
Residus petits a la via pública	8,859	1,926
Residus mitjans a la via pública	3,376	0,734
Bosses d'escombraries a la via pública	3,748	0,815
Residus voluminosos a la via pública	3,628	0,789
Animals morts a la via pública	0,114	0,025
Pintades	106,601	23,174
Ombres de pintades	1,497	0,325
Papereres amb desperfectes	0,486	0,106
Papereres amb desbordament	1,579	0,343
Contenidors bruts i/o amb pintades	0,462	0,100
Contenidors espatllats	0,638	0,139
Contenidors amb desbordament	11,974	2,603
Sacs de runa amb desbordament	0,614	0,134
Bancs amb pintades	19,231	4,181
Bancs amb desperfectes	2,172	0,472
Punts de llum trencats i/o sense funcionar	0,533	0,116
Senyals de trànsit amb desperfectes	2,357	0,512
Indicadors turístics amb desperfectes	1,025	0,223
Altres senyals amb desperfectes	3,458	0,752
Semàfors espatllats	0,110	0,024
Semàfors amb desperfectes	0,442	0,096
Jocs infantils amb mala imatge	0,171	0,037
Caixes elèctriques amb pintades	27,984	6,084
Caixes elèctriques amb desperfectes	3,536	0,769





Caixes elèctriques obertes	0,931	0,202
Bústies de correu amb pintades	1,651	0,359
Bústies de correu amb desperfectes	0,012	0,003
Cabines telefòniques amb pintades	0,732	0,159
Cabines telefòniques amb desperfectes	0,908	0,197
Pilons fixes amb desperfectes i/o descalçats	8,707	1,893
Aparcaments de bicicletes amb desperfectes	0,485	0,105
Tapes de terra, vorera o no, mal encaixades i/o trencades	1,888	0,410
Forats a l'asfalt	0,537	0,117
Forats a la vorera	4,893	1,064
Fonts en mal estat	0,028	0,006
Escales mecàniques amb desperfectes	0,004	0,001
Marquesines de bus amb desperfectes	0,019	0,004
Marquesines de bus amb pintades	3,915	0,851
Parades de bicing amb desperfectes	0,082	0,018
Parades de bicing amb pintades	0,012	0,003
Sense sostre	0,854	0,186
Pidolaires	1,471	0,320
Pidolaires amb menors	0,001	0,000
Menors pidolaires	0,000	0,000
Neteja vidres, funambulistes i altres activitats a cruïlles semafòriques	0,007	0,002
Venda ambulat	0,922	0,200
Venda de llaunes	0,041	0,009
Remenadors de contenidors	2,607	0,567
Bicicletes aparentment abandonades	1,463	0,318
Motos aparentment abandonades	0,162	0,035
Cotxes aparentment abandonats	0,158	0,034
Jocs infantils amb desperfectes	0,085	0,018
Acumulació de fulles	0,032	0,007
Cartrons	0,652	0,142
Quiosc amb mal estat	0,295	0,064
Quiosc amb mala imatge	0,560	0,122
Mupis amb desperfectes	0,004	0,001
Mupis amb mala imatge	0,060	0,013

Font: Departament d'Estudis i Programació.